

## Pillanatfelvétel a szinglikről – A szinglik általános és területi jellemzői a népszámlálási adatok alapján

### Snapshot About Singles – The General and Regional Features of Singles on the Basis of Census Data

#### Rövid Irén

Központi Statisztikai  
Hivatal, PTE-BTK  
Demográfia és Szociológia  
Doktori Iskola  
E-mail:  
iren.rovid@gmail.com

A népszámlálások adatai szerint egyre többen élnek egyszemélyes, azaz olyan háztartásban, melyet egy személy alkot, miközben a házasságon vagy élettársi kapcsolaton alapuló háztartások száma csökken. Bár a háztartások legnagyobb hányadát továbbra is a házasságban vagy élettársi kapcsolatban élők adják, 1970 és 2011 között az egyszemélyes háztartások aránya folyamatosan emelkedett, míg a párkapcsolaton alapulóké évtizedről évtizedre mérséklődött. A 2016. évi mikrocenzus adatai szerint a párkapcsolaton alapuló háztartások aránya emelkedett, az egyszemélyeseké pedig csökkent 2011-hez képest, még így is tízből három háztartásban csak egy személy élt 2016-ban. Számos kutatás foglalkozik a házasságban és az élettársi kapcsolatban élők jellemzőinek bemutatásával, azonban az egyedülálló, gyermektelen, esetleg párjukat kereső fiatalokról, az ún. szinglikről mind ez idáig kevés elemzés készült. A tanulmány célja, hogy e népességcsoportról – a 2001. és a 2011. évi népszámlálás adatai alapján – pillanatfelvételt készítsen, és bemutassa, hogy kik ők, hányan vannak, illetve melyek a társadalmi jellemzőik. Továbbá arra is kísérletet teszünk, hogy megrajzoljuk Magyarország szinglitérképet.

#### Kulcsszavak:

egyszemélyes háztartások,  
változó családstruktúra,  
népszámlálás,  
mikrocenzus, szinglik,  
szinglitérkép

According to population census data an increasing number of persons live in single-person households, that is, in a household created by a person, while the number of households based on marriage or cohabiting partnerships declines. Although the majority of households continued to be married or cohabiting in the period between 1970 and 2011, the proportion of single-person households rose steadily, with the number of marriages and cohabiting partnerships declining from decade to decade. According to the 2016 microcensus the proportion of couple based households rose, and that of the single-person households decreased as compared to 2011, so three out of ten were single households in 2016. Several researches deal with the introduction of partnership-based households, however, so far few analyses have been made about the single, childless, partner seeking youngsters, called the „singles”. The aim of this study is to take a snapshot of this population – on the basis of population censuses of 2001 and 2011 – and to show who they are, how many they are, and what social characteristics they have. Furthermore, we are also attempting to draw up a „singles’ map” of Hungary.

**Keywords:**

one-person households,  
changing family structure,  
census, microcensus,  
„singles”, „singles map”

*Beküldve:* 2018. január 8.

*Elfogadva:* 2018. április 18.

## Bevezetés

Az utóbbi évtizedekben megváltozott a háztartások összetétele. Vizsgálatunkban az egyszemélyes háztartások, az élettársi kapcsolatban élők, valamint az egyszülős és a mozaikcsaládok számának változására fordítunk figyelmet (Földházi 2008, Harcsa–Monostori 2014, Monostori 2013, 2015, Schadt–Pótó 2014, Somlai 1999, 2002, Spéder 2005a, 2007, Spéder–Kamarás 2008, Tóth 2006).

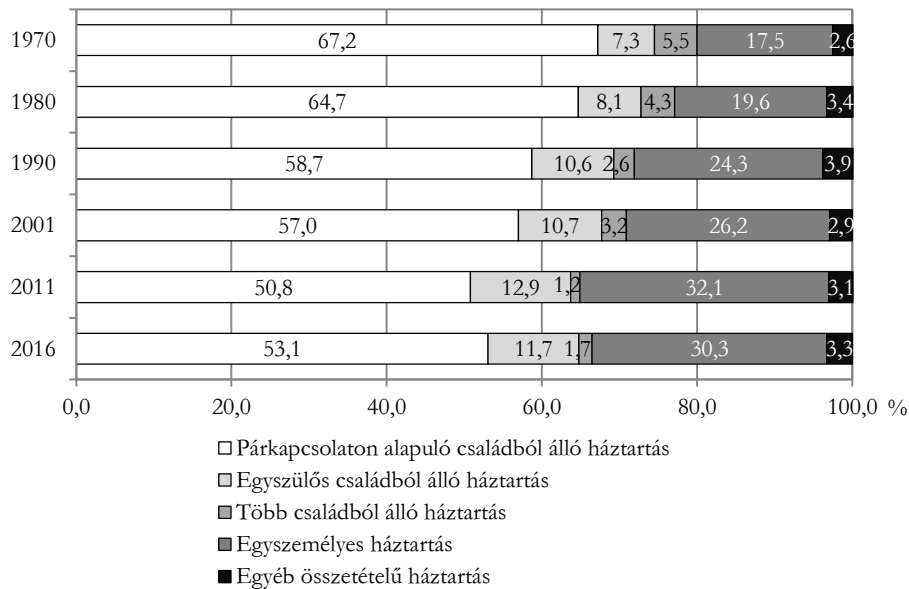
A családstruktúrában végbemenő változások a tízévenkénti népszámlálások adatai alapján is nyomon követhetők. Míg 1970 és 2011 között a párkapcsolaton alapuló családból álló háztartások aránya 67-ről 51%-ra csökkent, addig az egyszemélyes háztartásoké 17-ről 32%-ra emelkedett. Nőtt az egyszülős háztartások, mérséklődött a két és több családból álló háztartások aránya (KSH 2015).<sup>1</sup> A 2016. évi mikrocenzus ada-

<sup>1</sup> A népszámlálások történetéről, valamint módszertanáról a Központi Statisztikai Hivatal honlapján (<http://www.ksh.hu/nepszamlalas/?langcode=hu>) tájékozódhatunk, ahol további adatokat is letölthetünk.

ai szerint azonban a házasságon és az élettársi kapcsolaton alapuló háztartások aránya emelkedett, az egyszemélyeseké pedig mérséklődött 2011-hez képest, mégis tíz háztartásból hármat 2016-ban is csak egy személy alkotott (1. ábra).<sup>2</sup>

1. ábra

### A háztartás-összetétel alakulása Evolution of household composition



*Forrás:* a KSH népszámlálási és mikrocenzus adatai alapján saját szerkesztés.

A kutatási téma relevanciáját jelzi, hogy a 2011. évi népszámlálási adatok szerint az egyszemélyes háztartások aránya az Európai Unió tagállamainak többségében – köztük hazánkban is – meghaladta a 30%-ot. Ez az arány Finnországban (41%) és Észtországban (40%) volt a legmagasabb, Cipruson és Portugáliában a legalacsonyabb (egyaránt 21%). Magyarország (32%) az uniós rangsor középmezőnyében helyezkedett el, aminél a szomszédos országok közül Horvátország, Szlovákia és Románia kedvezőbb, Szlovénia és Ausztria kedvezőtlenebb helyzetben volt.<sup>3</sup>

Az együttélési formák sokszínűségével, az élettársi kapcsolatok elterjedésével, valamint a megváltozott házasságkötési magatartással számos kutatás foglalkozott (Csernák 1996, Bukodi 2002, KSH 2016a, 2016b, Pongrácz–Spéder 2002, 2003a, 2003b, Pongrácz 2012, Spéder 2004, 2005b, Tóth–Dupcsik 2007). A szinglik jellemzőinek részletes bemutatása viszont az előbbieknél kevesebb figyelmet kapott. Az e

<sup>2</sup> A 2016. évi mikrocenzusról közzé tett kiadványokat, illetve adatokat a KSH honlapján elérhető Mikrocenzus aloldalon (<http://www.ksh.hu/mikrocenzus2016/>) találhatjuk.

<sup>3</sup> Az adatok forrása az Eurostat honlapján elérhető 2011 Census Hub alkalmazás.

népességcsoporttal foglalkozó elemzésekben a fogalmi meghatározáson, valamint a családszerkezeti változásokon kívül a szinglijelenség leginkább a párválasztással összefüggésben jelenik meg (Utasi 2001, 2003, 2004, 2005, Murinkó–Spéder 2015, Lőrincz 2006, 2011, Szél 2006, 2008, KSH 2015).

A tanulmány célja, hogy releváns szakirodalomra támaszkodva a kutatásokban, a médiában, valamint a hétköznapi szóhasználatban megjelenő szinglinépesség jellemzőit a fogalmi meghatározások ismertetésén túl, a 2001. és a 2011. évi népszámlálás adatai alapján mutassa be. Választ keres többek között azokra a kérdésekre, hogy a népszámlálások eszmei időpontjában hányan tartoztak ebbe a népességcsoportba, milyen társadalmi jellemzővel rendelkeztek, valamint az ország mely településein éltek.

### Szakirodalmi háttér<sup>4</sup>

A tanulmány elsősorban a családformák pluralizációjának tételéből indul ki. Egyes kutatók szerint a családszerkezetben végbement változások időbeli eltéréssel, de követik a második demográfiai átmenet koncepciója által jelzett folyamatok ütemét (Harcza–Monostori 2014, Vaskovics 2014), így e megközelítés bemutatására is kitérünk.

#### A második demográfiai átmenet

Számos tanulmány épül a „*második demográfiai átmenet*” felfogására, amely az individualizációra, az autonómiára való törekvés fontosságára, az érték- és normarendszer megváltozására helyezi a hangsúlyt (Lesthaeghe–Sukyn 2012, Lesthaeghe 2010, Murinkó 2013, Sobotka 2008, Spéder 2004, 2007, Spéder–Kapitány 2007, Tárkányi 2008, Van de Kaa 2002, Vaskovics 2014).

Míg a halálozások száma a második világháborút követően jelentősen csökkent, addig a születéseké emelkedett. Az 1960-as évektől azonban a gazdasági növekedés ütemének visszaesésével a társadalom termékenységi mutatója is zuhanni kezdett. A gyermekvállalási magatartásban megfigyelhető változásokat olyan tényezőkre lehet visszavezetni, mint a nők munkaerőpiacon való tömeges megjelenése, valamint a fogamzásgátló tabletták elterjedése. 1975 és 1985 között a fejlett országokban mind a házasságkötések száma, mind a termékenység emelkedő tendenciát mutatott. Dél-Európa országainak többségében kizárólag a házasságkötések száma emelkedett. Ugyancsak ebben az időszakban figyelhető meg az első házasságkötés, illetve a nők esetében az első gyermekszülés életkorának későbbre tolódása (Tárkányi 2008).

A második demográfiai átmenet koncepciója a demográfiai folyamatokban megfigyelt változásokat a társadalmi értékekben végbement átalakulásra vezeti vissza. A hagyományos értékrend – amelyek fenntartásáról és átadásáról elsősorban a vallási közösségek gondoskodtak – az individuális, egyéni érdekek mögött háttérbe szorult. Többek között a párkapcsolatok felbomlását, a családdal, valamint a termékenység-

<sup>4</sup> A tanulmány ugyanarra a szakirodalmi háttérre épül, mint a szerző egyszülős családok életkörülményeivel foglalkozó doktori kutatómunkája.

gel összefüggésben álló magatartás megváltozását is ezeknek, az önmegvalósítást célzó értékeknek az előtérbe kerülésével indokolják (Lesthaeghe–Sukyn 2012, Lesthaeghe 2010, Murinkó 2013, Sobotka 2008, Spéder 2004, Spéder–Kapitány 2007, Tárkányi 2008, Van de Kaa 2002).

### **Változó családszerkezet, a családformák pluralizációja**

A családok szerkezetében megfigyelt változásokat a családformák pluralizációjának tételével is magyarázzák. A nyugat-európai társadalmak vizsgálatára épülő koncepció egyik legismertebb megállapítása, hogy az elmúlt évtizedekben jelentősen csökkent a házasságra épülő gyermekes családok társadalmon belüli aránya, nőtt viszont az élettársi kapcsolatban élőké, az egyszülős családoké, valamint a mozaikcsaládoké. Emelkedett a gyermektelen, társ nélkül élő személyek aránya is. A házasságon kívüli együttélés, az ún. látogató kapcsolatok korábbinál népszerűbbé válása, valamint a házasságok felbomlását követő újránházasodások is az említett családformák terjedését vonták maguk után. Mindezen folyamatok – a házasságkötési kedv visszaszorulása, ezzel párhuzamosan az élettársi kapcsolatok, valamint a válások térnyerése – a családok szerkezetét nagymértékben átrendezték (Vaskovics 2002, Vaskovics 2014, Tóth 2006, Földházi 2008, Murinkó 2012, Harcsa–Monostori 2014, Monostori 2015, Vörös–Kovács 2013).

A családok strukturális átrendeződésének hátterében egyes szerzők a nők társadalomban elfoglalt helyének, munkaerőpiaci státusának a megváltozását, illetve a jóléti rendszer kiépülését említik (Lőcsei 1978, Tomka 2000, Schadt–Pótó 2014). Az átalakulások mögött – a második demográfiai elmélettel összhangban – olyan értékrendbeli formálódások is állhatnak, amelyek a hagyományos értékekkel szemben az individualizációt, az egyéni érdekeket helyezik előtérbe (Földházi 2008, S. Molnár 2011).

Egyes szerzők szerint a nyugat-európai viszonyokra kidolgozott elméleti megközelítés a közép-kelet-európai országokra, így Magyarországra sem alkalmazható „megszorítások” nélkül. Kérdéses, hogy az utóbbi évtizedekben hazánkban végben ment családszerkezeti változások a rendszerváltás vagy az értékek átrendeződésének, az individuális értékek előtérbe kerülésének a következményeként foghatók-e fel inkább (Harcsa–Monostori 2014).

### **Ki a szingli?**

Néhány évtizeddel ezelőtt azokat a nőket, illetve férfiakat, akik a társadalom akkori elvárásainak megfelelően bizonyos életkorig nem kötöttek házasságot, vénlánynak, illetve aggregénynek nevezték. Ahogyan a népszámlálási adatok is mutatják, 1970 és 2011 között folyamatosan nőtt az egyszemélyes háztartások száma, ami a 2016. évi mikrocenzus adatai szerint ugyan mérséklődött, még így is a háztartások több mint háromtizedében (1 millió 217 ezer háztartásban) csak egy személy élt. A hivatalos statisztikában is használatos az egyedülálló fogalma, amely az egyszemélyes háztar-

tásban élőket foglalja magában. Ez nem teljesen feleltethető meg a médiában és a kutatásokban szereplő, valamint az általunk vizsgált szinglik csoportjával. Az említett statisztikai adatokból mégis arra következtethetünk, hogy a magyar lakosság jelentős részét adják azok, akiket az említett népességcsoportba sorolhatunk. Ahhoz, hogy a szinglik jellemzőit a népszámlálási adatok alapján vizsgálni tudjuk, az egyedülállók egy szűkebb csoportját kell meghatároznunk, amelyhez a témával foglalkozó releváns szakirodalmak, empirikus kutatások tapasztalatai jelentik a támpontot.

A tartós párkapcsolat nélkül élő, párjukat kereső, gyermektelenek jellemzői, az ún. szinglijelenség az elmúlt évtizedekben került a közéleti és a publicisztikai érdeklődés középpontjába. A szingliéletmóddal a filmekben, valamint az újságcikkekben találkozhattunk, ami többnyire a nagyvárosban élő, anyagilag független, magasan képzett, karrierorientált, gyermektelen egyedülállók sajátos élethelyzetét jelenítette meg. Empirikus tapasztalatok alapján a média és a tudományos kutatások által közvetített szinglikép olykor eltér egymástól.

A szinglikérdés hazai és nemzetközi szinten még a kevéssé kutatott témák közé tartozik. Vannak, akik a szinglik közé csak a nőtlen, hajadon családi állapotú népeséget sorolják, mások ezt a fogalmat azokra is kiterjesztik, akik korábban már éltek házasságban vagy élettársi kapcsolatban (Laslett 1972, Utasi 2003, 2004, Murinkó–Spéder 2015). Ismert olyan megközelítés is, amely a szinglik élethelyzetét sajátos életstílusként azonosítja, és annak okát többek között az individualizálódás folyamatában, illetve a rendszerváltásban keresi (Hradil 2000, Utasi 2003, 2004). Laslett (1972) például a szingliket az egyszemélyes háztartások lakóiként azonosította, Hradil (2000) a párkapcsolat nélkül élő egyedülállók új életformájának tekintette, és felvetette az ún. szinglitársadalom létezését, amelyet a rendszerváltás által kiváltott élethelyzetként tartott számon. Utasi Ágnes (2003, 2004, 2005) – az első magyarországi szinglikutatás végrehajtója – fogalomhasználatában is megjelenik ez a fajta megközelítés, ugyanis a szingliséget az állandó párkapcsolat nélküli, anyagi jólétben élő fiatalok életformájaként határozta meg.

A szinglik fogalmának meghatározásában – csatlakozva a korábbi hazai kutatásokhoz – tanulmányunkban fontos kiindulási pontot jelentett Utasi (2004) felmérése a magyar szinglikről. Utasi azokat a 30–40 év közötti, magasan iskolázott és képzett személyeket sorolta a szinglik közé, akiknek nem volt állandó párkapcsolatuk, a munkaerőpiacon az átlagosnál előnyösebb helyzetben voltak, átlagon felüli keresettel rendelkeztek, szabadidejüket változatosan töltötték el, illetve magukat anyagilag függetlennek tartották. Az említett kutatás azonban arra is felhívta a figyelmet, hogy 90%-uk vágyik párkapcsolatra és a későbbiek során gyermekekre is. Két csoportját különböztette meg a szingliknek: a tartós kapcsolatban, de nem házassági kötelékben élő kvázisingliket, illetve az alkalmi kapcsolatokat kialakító szingliket (Utasi 2004).

A szinglinek tekinthető magyar lakosságról Murinkó Livia és Spéder Zsolt (2015) is közölt adatokat az „Életünk fordulópontjai” című adatfelvétel 2012–2013 közötti 4. hullámának eredményei alapján. Az említett szerzők felvetették többek között azt

is, hogy ha a médiában ábrázolt szingliket statisztikai adatok felhasználásával vizsgáljuk, akkor egy viszonylag kis létszámú népességgel találjuk szembe magunkat. Amennyiben azokat a 30–49 éves egyedülállókat soroljuk ebbe a csoportba, akiknek tartós párkapcsolatuk és gyermekük nincs (tudatosan választják ezt az életformát, anyagilag függetlenek, nagyvárosokban élnek, magasan kvalifikáltak, életük meghatározott részét a munka és a szórakozás teszi ki), akkor az említettek 3%-a tartozna a vizsgált csoportba. A 30–49 éves egyedülállók ezzel szemben nagyobb arányt képviselnek a társadalomban, többségük mégsem tekinthető minden szempontból szinglinek. Murinkó és Spéder (2015) szerint 22%-uknak nem volt tartós párkapcsolata, de korábban már élt élettársi kapcsolatban vagy házasságban, illetve minden másodiknak már gyermeke is volt.

A nemzetközi összehasonlító kutatások közül érdemes a 2001. évi Nemzetközi Társadalmi Felmérés Program (International Social Survey Programme – ISSP) főbb eredményeit áttekinteni, amely a 25–35 éves népesség párválasztására vonatkozóan gyűjtött adatokat. Az adatfelvételből megtudhatjuk, hogy az állandó párkapcsolat kialakításának elhalasztása elsősorban az ausztráliai, a norvég, az egyesült államokbeli és a svájci fiatalokra volt jellemző. Hazánk e szempontból a vizsgált országok középmezőnyében helyezkedett el, ugyanis az egyedülállók aránya – e felmérés szerint – nem tekinthető kiemelkedően magasnak. A vizsgálatban részt vevő 25–35 éves magyar fiatalok több mint fele a felmérés időszakában házasságban élt, egyharmada nőtlen, hajadon családi állapotú volt, egytizede elvált vagy külön élt házastársától, az özvegyek aránya 3% volt (ISSP 2001).

A hivatalos statisztikában, így a népszámlálások módszertanában sem található meg az előbb említett szinglifogalom. A személyi kérdőívben szereplő adatok azonban lehetővé tették azt, hogy az egyedülállókon belül kialakítsunk egy szűkebb csoportot, amely az értelmezésünk szerint a szinglinépességet jelöli. Arról viszont nem állt rendelkezésre adat, hogy ezt az életformát – az előbb már említetteknek megfelelően – önmaguk választották-e.

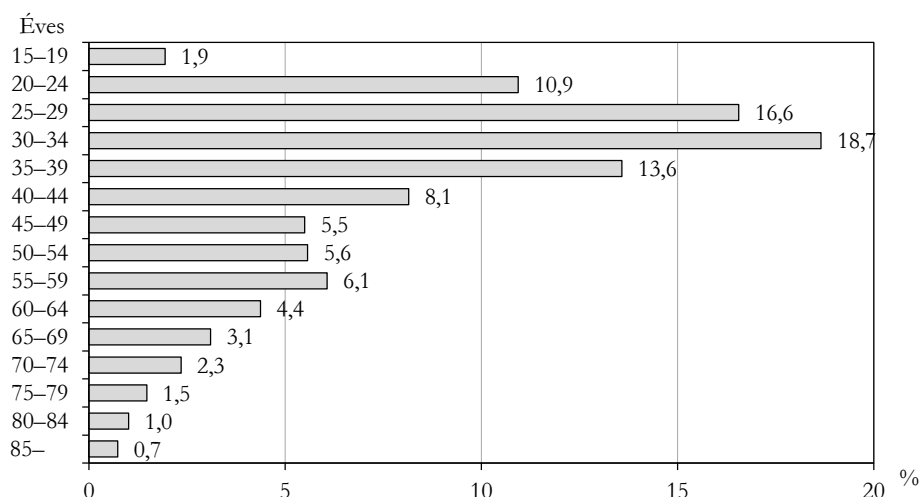
A köznapi szóhasználatban elterjedt, valamint a tudományos életben is használt, korábban kifejtett fogalmakra építve, több szempontot figyelembe véve határoztuk meg azt, hogy kiket tekintünk szinglinek. Túllépve Laslett (1972) egyszemélyes háztartásokra vonatkozó álláspontján, közelítve Hradil (2000) és a magyarországi kutatások gyakorlatához (Utasi 2003, 2004, 2005, Murinkó–Spéder 2015) a tanulmány az egyszemélyes háztartásban élőkön belül azokat vizsgálta, akik korábban nem éltek házasságban, azaz nőtlen, hajadon családi állapotúak voltak, valamint a népszámlálások eszmei időpontjában nem volt élettársuk. A fogalmi lehatárolás során a népszámlálások lehetővé tették, hogy vizsgáltunkat azokra vonatkozóan végezzük el, akiknek – hasonlóan a médiában ábrázolt képhez – nem volt gyermekük. Talán a legtöbb kérdést, módszertani vitát – a definíció szubjektív jellege miatt – az vetette fel, hogy hogyan határozzuk meg a szinglinépesség életkorát, melyik korcsoportot tekintjük vizsgálatunk mintájának. Utasi (2004) a 30–40, Murinkó és Spéder (2015) a

30–49 éveseket sorolta a szinglik közé, mi pedig a 20–39 éveseket. Ha az egyedülálló, gyermektelen, nőtlen, hajadon családi állapotú, élettárssal nem rendelkező népesség korcsoportonkénti megoszlását vizsgáljuk, akkor a szinglik hattizede 20–39 év közötti, ebben az is szerepet játszhat, hogy a nők és a férfiak első házasságkötésének átlagos életkora 1990 és 2016 között 8 évvel emelkedett. Míg 1990-ben a férfiak átlagosan 25, a nők 22 éves korukban álltak először anyakönyvvezető elé, addig 2016-ban már 33, illetve 30 évesen.

2. ábra

**A nőtlen, hajadon családi állapotú, gyermektelen, élettárssal nem rendelkező egyedülállók korcsoportonkénti aránya, 2011**

Proportion of single, childless persons, without cohabiting partnership, living alone, by age groups 2011



Forrás: a KSH népszámlálási adatai alapján saját szerkesztés.

A tanulmány a 2. ábrán bemutatott korcsoportok közül azokat a nőtlen, hajadon családi állapotú, 20–39 éves egyedülállókat (külön magánháztartásban egyedül él) tekinti szinglinek, akiknek a népszámlálás eszmei időpontjában se gyermekük, se élettársuk nem volt.

**A felhasznált adatok és módszerek**

A médiában megjelenő és Utasi (2004) által megalkotott szinglidefiníciónak csak korlátozottan tudtuk létrehozni a censusok alapján vizsgálható változatát, tanulmányunkban mégis ezt az adatforrást használtuk. Fontosnak tartottuk annak kimutatását, hogy a keresztmetszeti adatfelvételek közül a népszámlálás milyen lehetőségeket rejt ennek a népességcsoportnak a vizsgálatára. A tanulmány célja, hogy a népszám-



lálások adatai alapján bemutassa az egyedülállók e szűk csoportjának társadalmi, területi jellemzőit.

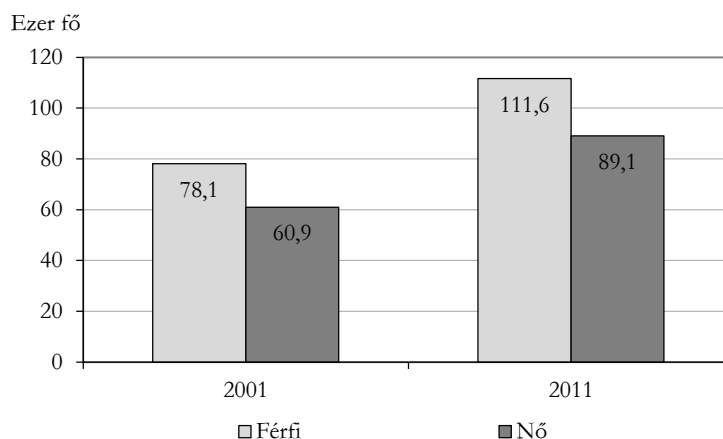
A népszámlálás a szinglijelenség mögött meghúzódó okokra nem ad magyarázatot, mégis az egyetlen olyan adatforrás, amely a teljes népességre kiterjed. Éppen ezért alkalmas arra, hogy vizsgálatunk célcsoportjáról a népszámlálások adatainak segítségével tegyünk releváns megállapításokat. Az első népesség-összeírásra hazánkban – amely a lakás jellemzők számbavételét is magában foglalta – 1869-ben került sor. A népszámlálások alkalmával tízévente minden magyarországi címen egy lakáskérdőívet, valamint az ott élő(k)ről személyi kérdőív(ek)et töltünk ki. A népszámlálások a társadalmi jellemzők (nem, életkor, családi állapot, iskolai végzettség, családban, háztartásban betöltött szerep) mellett a lakáskörülményekről is információval szolgálnak. Továbbá az adatok különböző területi bontásban is elérhetők, így a területi különbségek vizsgálatára, a területi egységek (településrészek, számlálókörzetek) elemzésére, valamint területi csoportosítások kialakítására is alkalmasak.

## Eredmények

A 2011. évi népszámlálás adatai alapján 201 ezren tartoztak az általunk szinglinek tekintett népességcsoportba, 62 ezer fővel többen, mint tíz évvel korábban. A 20–39 év közötti nőtlen, hajadon családi állapotúak 12%-a számított szinglinek, azaz nem volt se párkapcsolata, se gyermeke és egyszemélyes háztartásban élt.

3. ábra

**A szinglik száma nemenként népszámlálási adatok alapján**  
The number of the singles by sex based on census data



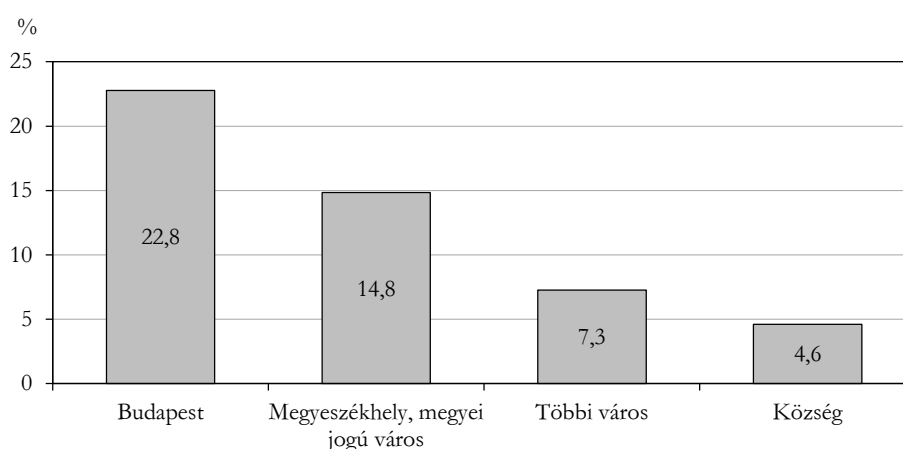
Forrás: a KSH népszámlálási adatai alapján saját szerkesztés.

A vizsgált népességcsoport többsége – a 3. ábra adatai alapján – a médiában megjelenővel szemben férfi, ami abból is adódhatott, hogy a 20–39 év közötti korcsoportban eleve több férfi volt, mint nő.

4. ábra

**A szinglik településtípusonkénti aránya a 20–39 éves, nőtlen, hajadon családi állapotú népességben, 2011**

Proportion of singles aged 20-39 years in the unmarried population by type of locality, 2011



*Forrás:* a KSH népszámlálási adatai alapján saját szerkesztés.

A szinglik településtípus szerinti megoszlását a 4. ábrán mutatjuk be. A 2011. évi népszámlálás adatai alapján – a korábbi kutatások eredményeihez hasonlóan – több mint 70%-uk Budapesten, a megyeszékhelyeken, illetve a megyei jogú városokban élt. Arányuk a 20–39 éves nőtlen, hajadon családi állapotú népességből a fővárosban volt a legmagasabb (23%), a községekben pedig a legalacsonyabb (5%).

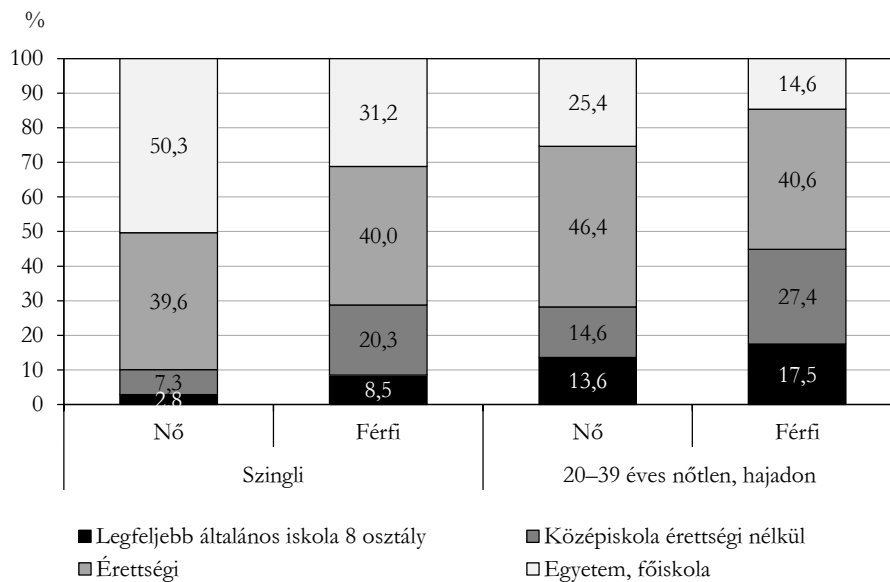
A 2011. évi népszámlálás adatai alapján a szinglik 40%-a legfeljebb érettségivel, további 40%-a egyetemi, főiskolai diplomával rendelkezett (5. ábra), ami jóval magasabb, mint a 20–39 éves nőtlen, hajadon népesség átlaga. A felsőfokú végzettségűek aránya – az országos adatokhoz hasonlóan – a nőknél magasabb volt, mint a férfiaknál. A felsőfokú végzettségű szinglik körében hazánkban – akárcsak a 15 éves és idősebb népességben – átlagosan száz férfira 129 nő jutott. A szinglinépészen belül arányaiban a legtöbben Zala (40%), a legkevesebben Komárom-Esztergom megyében (20%) rendelkeztek egyetemi, főiskolai diplomával. Budapest (46%) után arányaiban a legtöbb felsőfokú végzettségű szingliférfi Csongrád megyében (26%) élt, a legkevesebb Nógrád (14%), Békés és Jász-Nagykun-Szolnok megyében (16-16%). A diplomások aránya a szinglinők körében a fővárosban (60%), Szabolcs-

Szatmár-Bereg (46%) és Hajdú-Bihar megyében (45%) volt a legmagasabb, Nógrád (31%) és Komárom-Esztergom (34%) megyében pedig a legalacsonyabb. Ez az arányszám nemtől függetlenül a szinglik esetében valamennyi megyében meghaladta a 20–39 éves korosztály átlagát.

5. ábra

**A szinglik, valamint a 20–39 éves nőtlen, hajadon családi állapotú népesség legmagasabb iskolai végzettség szerinti megoszlása, 2011**

Distribution of singles aged 20–39 years in the unmarried population by educational attainment, 2011



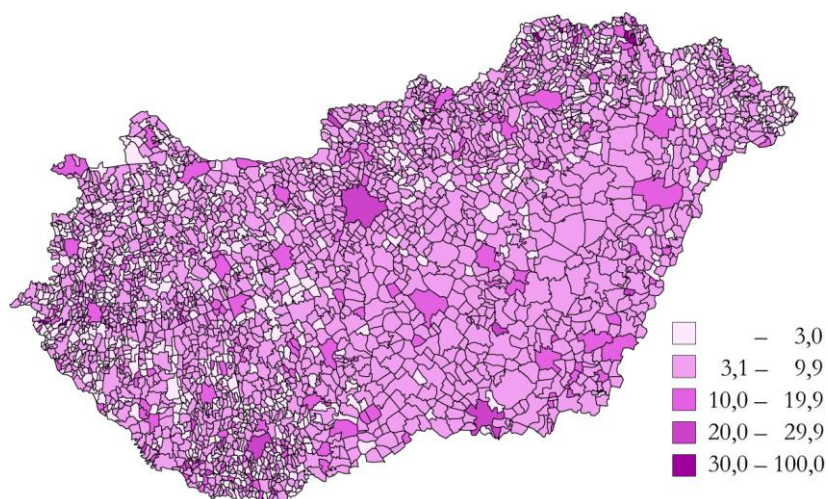
Forrás: a KSH népszámlálási adatai alapján saját szerkesztés.

A tanulmány további célja, hogy „megrajzoljuk” Magyarországot (települési szintű) szinglitérképet, azaz bemutassuk, hogy mely településeken volt a legnagyobb a szinglik aránya a 20–39 éves nőtlen, hajadon családi állapotú népességben belül, illetve hogy az ország mely településein jutott a szinglik körében száz férfira a legtöbb nő.

Mínél sötétebb színt látunk a 6. ábrán, annál többen tartoztak arányaiban a 20–39 éves népességben belül az általunk szinglinek tekintett népességcsoportba 2011-ben. Fontos megjegyezni, hogy azt a népességcsoportot ábrázoltuk települési szinten, melynek több mint 70%-a Budapesten, a megyeszékhelyeken, illetve a megyei jogú városokban élt, és a kisebb lélekszámú településeken a 20–39 éves korcsoport létszáma eleve alacsonyabbra tehető. Ennek figyelembevételével vizsgáltuk a szinglik településen belüli arányának alakulását.

6. ábra

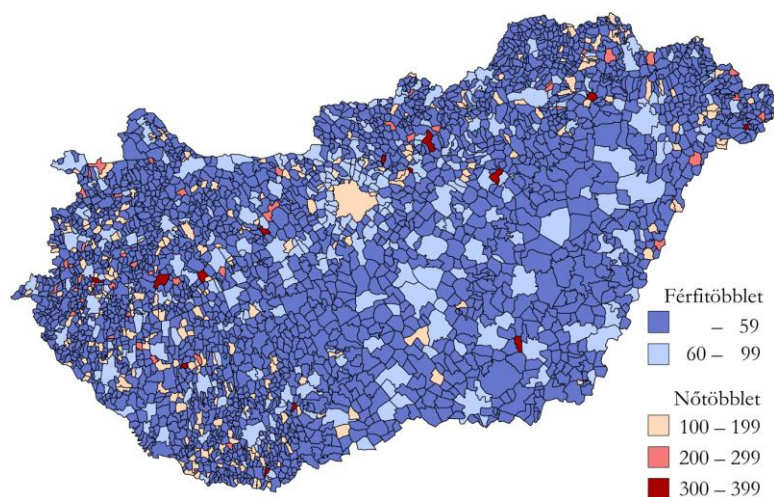
A szinglik településenkénti aránya a 20–39 éves nőtlen,  
hajadon családi állapotú népességből, 2011  
Proportion of singles aged 20-39 years in the unmarried population by settlements,  
2011



Forrás: a KSH népszámlálási adatai alapján saját szerkesztés.

7. ábra

Az egyes településeken a szinglik körében a száz férfira jutó nők száma, 2011  
Number of women to a hundred men among the singles at selected settlements,  
2011



Forrás: a KSH népszámlálási adatai alapján saját szerkesztés.

A 6. ábra szerint a szinglik 20–39 éves nőtlen, hajadon családi állapotú népességben belüli aránya (néhány alacsonyabb lélekszámú) Borsod-Abaúj-Zemplén, valamint Nógrád megye települései után Budapest egyes kerületeiben volt a legmagasabb. Kiemelkedően magas arányokkal elsősorban az aprófalvakban találkozhattunk, de a városok többsége (Eger, Győr, Veszprém, Sopron, Békéscsaba, Szolnok, Kecskemét, Miskolc, Zalaegerszeg, Szekszárd, Visegrád, Baja, Gyula és Orosháza) is a 10,0–19,9% közötti kategóriába tartozott.

A 7. ábra adatai azt mutatják meg, hogy az egyes településeken a szinglik körében száz férfira hány nő jutott 2011-ben. A kék árnyalataival jelölt településeken férfitöbbség, a piros árnyalataival jelöltekben nőtöbbség volt. Néhány kisebb lélekszámú település, valamint Budapest kivételével a települések nagyobb részéről megállapítható, hogy a szinglik körében a férfiak vannak többségben.

## Összefoglalás

A tanulmányban főként a legutóbbi, 2011. évi népszámlálás adatait felhasználva vizsgáltuk a médiában ábrázolt, valamint a hazai kutatásokban is megjelent egyedülálló egy szűkebb körét, a szingliket. Az időbeli összehasonlíthatóság érdekében a 2001-es census egyes adataira is kitértünk. Kutatásunk során elsősorban a családformák pluralizációjának tételére, valamint a második demográfiai átmenet elméletére támaszkodtunk, továbbá a népszámlálások adataiból indultunk ki. Ez utóbbiak azt mutatják, hogy az egyszemélyes háztartások aránya évtizedről évtizedre folyamatosan emelkedik.

A kutatás szakirodalmi megalapozásának ismertetését követően röviden vázoltuk a szinglinépességnek a médiában megjelenő, valamint egyes hazai és nemzetközi felmérésekben használt fogalmát, végül kifejtettük, hogy azokat a 20–39 év közötti nőtlen, hajadon családi állapotú személyeket tekintettük szinglinek, akiknek a népszámlálások eszmei időpontjában nem volt se élettársa, se gyermeke, valamint egyszemélyes háztartásban éltek.

A módszertani részben ismertettük a tanulmányban felhasznált adatokat és módszereket, valamint néhány kutatás-módszertani kérdést is felvetettünk. Kiemeltük, hogy az okokra is kiterjedő longitudinális, valamint – más adatfelvételek mellett – a keresztmetszeti vizsgálatok közé tartozó népszámlálások is lehetőséget biztosítanak a szinglinépesség számának, társadalmi és területi jellemzőinek a vizsgálatára.

A tanulmány főbb kutatási eredményei szerint a népszámlálási adatok azt mutatják, hogy 2011-ben közel 201 ezren tartoztak a szinglik közé, csaknem 62 ezerrel többen, mint 2001-ben. A médiában szereplővel szemben vizsgálatunkban a szinglik többsége férfi. Településtípusonként is adódtak különbségek abban, hogy a 20–39 éves nőtlen, hajadon családi állapotú korcsoport hány százaléka számított szinglinek. A 2011. évi népszámlálás adatai alapján arányaiban a legtöbb szingli a fővárosban és a megyeszékhelyeken, a legkevesebb a községekben élt. Néhány kisebb lélekszámú

Borsod-Abaúj-Zemplén, valamint Nógrád megyei település után Budapesten volt a legnagyobb a szinglik vizsgált korcsoporton belüli aránya, a legkisebb pedig az aprófalvas településszerkezetű országrészekben. A települések többsége férfitöbbséggel jellemezhető, mivel a szinglik körében száz férfira száznál kevesebb nő jutott, igaz a teljes népességnek ezt a korcsoportját is férfitöbbséggel jellemzi.

A tanulmány a nemzetközi és a hazai szakirodalom, valamint az empirikus adatfelvételek ismertetése mellett felhívta a figyelmet arra, hogy a szinglinépesség jellemzői a népszámlálási adatok alapján is vizsgálható.

### Köszönetnyilvánítás

A szerző köszönetét fejezi ki a Központi Statisztikai Hivatal munkatársainak: Kocsis-Nagy Zsoltnak, Rácz Attilának és Takács Bélánának a kutatást támogató szakmai segítségért, Vörös Csabánának és Kovács Marcellnak az adatok összeállításáért, Kovács Andreának a térképek készítéséért.

### IRODALOM

- BUKODI, E. (2002): Házasság vagy élettársi kapcsolat: Ki mikor mit (nem) választ? *Statisztikai Szemle* 80 (3): 227–251.
- CSERNÁK, J. (1996): Házasság és válás Magyarországon, 1870–1994 *Demográfia* 39 (2–3): 108–135.
- FÖLDHÁZI, E. (2008): *Az első házasságkötés után. A párkapcsolatok dinamikája, egyszülős családok kialakulása és megszűnése Magyarországon a 20. század második felében*. Ph.D. értekezés, Budapesti Corvinus Egyetem, Szociológia és Társadalompolitikai Intézet, Budapest.
- HARCSA, I.–MONOSTORI, J. (2014): Demográfiai folyamatok és a családformák pluralizációja Magyarországon In: KOLOSI, T.–TÓTH, I. GY. (szerk.): *Társadalmi Ríport 2014*. pp. 83–109., TÁRKI, Budapest.
- HRADIL, S. (2000): Die Single-Gesellschaft In: PONGS, A. (Hg.): *In welcher Gesellschaft leben wir eigentlich? Gesellschaftskonzepte im Vergleich* Bd. 2, pp. 103–124., Dilemma-Verlag, München.
- ISSP (2001): *International Social Survey Programme 2001: Social Networks II*. GESIS–Leibniz Institute for the Social Sciences, Leibniz.
- KSH (2015): *2011. évi népszámlálás. 16. A családtípusok jellemzői*. Budapest.
- KSH (2016a): *Magyarország, 2016*. Budapest.
- KSH (2016b): *A házasságkötési magatartás változásának demográfiai jellemzői*. Budapest.
- LASLETT, P. (1972): *Household and Family in Past Time*. Harvard University Press, Cambridge.
- LESTHAEGHE, R.–SURKYN, J. (2012): When History moves on: Foundations and Diffusion of a Second Demographic Transition In: JAYAKODY, R.–THORTON, A.–AXINN, W. (szerk.): *International Family Change: Ideational Perspectives* pp. 81–118., Routledge, New York.
- LÓCSEI, P. (1978): A házasságbomlás problémái Magyarországon In: CSEH-SZOMBATHY, L. (szerk.): *A változó család* pp. 85–125., Kossuth Könyvkiadó, Budapest.

- LÓRINCZ, L. (2006): A vonzás szabályai – Hogyan választanak társat az emberek? *Szociológiai Szemle* 2006/2: 96–110.
- LÓRINCZ, L. (2011): Az internetes ismerkedés hatása a homofilíára és a homogámiára *Demográfia* 54 (1): 45–68.
- MONOSTORI, J. (2015): Az egyszülős családdá válás az életútban és annak demográfiai meghatározói *Demográfia* 58 (1): 27–56.
- MURINKÓ, L. (2012): A gyermekkori család összetételének szerepe a szülői ház partnerrel vagy partner nélkül történő elhagyásában Magyarországon *Demográfia* 55 (2–3): 196–229.
- MURINKÓ, L. (2013): *Első elköltözés a szülői házból Magyarországon. A szülői ház elhagyásának időzítése, párkapcsolati környezete és családi háttér szerinti különbségei* Központi Statisztikai Hivatal Népeségtudományi Kutatóintézetének Kutatási jelentései 94. Budapest.
- MURINKÓ, L.–SPÉDER, ZS. (2015): Párkapcsolatok In: MONOSTORI, J.–ŐRI, P.–SPÉDER, ZS. (szerk.): *Demográfiai portré 2015. Jelentés a magyar népesség helyzetéről* pp. 9–26., KSH Népeségtudományi Kutatóintézet, Budapest.
- PONGRÁCZ, T.–SPÉDER, ZS. (2002): Párkapcsolatok az ezredfordulón In: SPÉDER, ZS. (szerk.): *Demográfiai folyamatok és társadalmi környezet. Életünk fordulópontjai* Műhelytanulmányok, 1. pp. 11–25., KSH Népeségtudományi Kutatóintézet, Budapest.
- PONGRÁCZ, T.–SPÉDER, ZS. (2003a): Marriage and cohabitation facts and opinion compared *Demográfia* 46 Special Edition: 52–72.
- PONGRÁCZ, T.–SPÉDER, ZS. (2003b): Élettársi kapcsolat és házasság – hasonlóságok és különbségek az ezredfordulón *Szociológiai Szemle* 2003/4: 55–75.
- PONGRÁCZ, T. (2012): Párkapcsolatok In: ŐRI, P.–SPÉDER, ZS. (szerk.): *Demográfiai Portré 2012* pp. 11–19., KSH Népeségtudományi Kutatóintézet, Budapest.
- S. MOLNÁR, E. (2011): A házasság tekintélye In: PONGRÁCZ, T. (szerk.): *A családi értékek és a demográfiai magatartás változásai* pp. 41–47., Népeségtudományi Kutatóintézetének Kutatási jelentései 91. Központi Statisztikai Hivatal, Budapest.
- SCHADT, M.–PÓTÓ, ZS. (2014): A strukturális változások hatása a nők társadalmi szerepeire és a családszerkezet átalakulására In: SPÉDER, ZS. (szerk.): *Demográfus Könyvtár 2.* pp. 217–243. KSH Népeségtudományi Kutatóintézet, Budapest.
- SOBOTKA, T. (2008): The diverse faces of the Second Demographic Transition in Europe. *Demographic Research* 19. Article 8: 171–224. <https://doi.org/10.4054/demres.2008.19.8>
- SOMLAI, P. (1999): A sokféleség zavara: A családi életformák pluralizációja Magyarországon *Demográfia* 42 (1–2): 38–47.
- SOMLAI, P. (2002): *Húsz év: családi kapcsolatok változásai a 20. század végi Magyarországon* Új Mandátum, Budapest.
- SPÉDER, ZS. (2004): Gyermekvállalás és a párkapcsolatok átalakulása In: KOLOSI, T.–TÓTH, I. GY.–VUKOVICH, GY. (szerk.): *Társadalmi riport 2004* pp. 137–151., TÁRKI, Budapest.
- SPÉDER, ZS. (2005a): Az európai családformák változatossága: párkapcsolatok, szülői és gyermeki szerepek az európai országokban az ezredfordulón *Századvég* 10 (37): 3–47.

- SPÉDER, ZS. (2005b): Az élettársi kapcsolat térhódítása Magyarországon és néhány szempont a demográfiai átalakulás értelmezéséhez *Demográfia* 48 (3–4): 187–217.
- SPÉDER, ZS. (2007): The Diversity of Family Structure in Europe *Demográfia* 50 (5) English Edition: 105–134.
- SPÉDER, ZS.–KAPITÁNY, B. (2007): *Gyermekek: Vágyak és tények. Dinamikus termékenység elemzések* Központi Statisztikai Hivatal–Népeségtudományi Kutatóintézet, Budapest.
- SPÉDER, ZS.–KAMARÁS, F. (2008): Hungary: Secular Fertility Decline with Distinct Period Fluctuations *Demographic Research* 19 Article 18: 599–664.
- Szél, B. (2006): Társas lelkek magánya? *Szociológiai Szemle* 4: 109–113.
- Szél, B. (2008): A hosszú távú párkapcsolatok sikerességének mérése *Statisztikai Szemle* 86 (5): 440–457.
- TÁRKÁNYI, Á. (2008): A második demográfiai átmenet néhány főbb tényezője a fejlett világban és Magyarországon *Demográfia* 51 (4): 406–440.
- TOMKA, B. (2000): *Családfejlődés a 21. századi Magyarországon és Nyugat-Európában: konvergencia vagy divergencia?* Osiris, Budapest.
- TÓTH, O. (2006): *Családformák és együttélési minták a mai magyar társadalomban* TÁRKI, Munkaügyi Minisztérium Egyenlő Esélyek Titkársága, Budapest.
- TÓTH, O.–DUPCSIK, CS. (2007): Családok és formák – Változások az utóbbi ötven évben Magyarországon *Demográfia* 50 (4): 430–437.
- UTASI, Á. (2001): Fialat egyedülálló nők párkapcsolati esélye In: NAGY, I.–PONGRÁCZ, T.–TÓTH, I. GY. (szerk.): *Szerepváltozások 2001* pp. 113–133., TÁRKI – Szociális és Családügyi Minisztérium, Budapest.
- UTASI, Á. (2003): Independent, never married people in their thirties: remaining single *Demográfia* 48 (5): 122–143.
- UTASI, Á. (2004): *Feláldozott kapcsolatok* A magyar szingli. MTA Politikai Tudományok Intézete, Budapest.
- UTASI, Á. (2005): *Feláldozott kapcsolatok* A magyar szingli. MTA Politikai Tudományok Intézete, Budapest.
- VASKOVICS, L. (2002): A család fejlődése Európában *Educatio* 14 (3): 349–364.
- VASKOVICS, L. (2014): Családszerkezeti átalakulások európai kitekintésben *Szociológiai Szemle* 24 (1): 5–39.
- VÖRÖS, CS.–KOVÁCS, M. (2013): A változó család a népszámlálási adatok tükrében *Statisztikai Szemle* 91 (12): 1213–1227.



## INTERNETES HIVATKOZÁSOK

- LESTHAEGHE, R. (2010): *The Unfolding Story of the Second Demographic Transition*. Royal Belgian Academy of Sciences. Paper to be presented at the Conference on “Fertility in the History of the 20th Century – Trends, Theories, Public Discourses, and Policies.” Akademia Leopoldina & Berlin-Brandenburgische Akademie. Januari 21–23, 2010. [http://sdt.psc.isr.umich.edu/pubs/presentations/Unfolding\\_2010.pdf](http://sdt.psc.isr.umich.edu/pubs/presentations/Unfolding_2010.pdf) (letöltve: 2018.01.06.)
- MONOSTORI, J. (2013): Az egyszülős családdá válás társadalmi meghatározottsága *socio.hu* 2013/3: 22–44. <https://doi.org/10.18030/socio.hu.2013.3.22>
- VAN DE KAA, D. J. (2002): *The idea of the Second Demographic Transition in Industrialized Countries* Paper presented at the Sixth Welfare Policy Seminar of the National Institute of Population and Social Security, Tokyo, Japan, 29 January 2002. [http://www.ipss.go.jp/webj-ad/webjournal.files/population/2003\\_4/kaa.pdf](http://www.ipss.go.jp/webj-ad/webjournal.files/population/2003_4/kaa.pdf) (letöltve: 2018.01.06.)