

**Központi Statisztikai Hivatal**

**A JÖVEDELEM MINT AZ ANYAGI JÓLÉT ÉS A  
SZEGÉNYSÉG MÉRŐSZÁMA**

TÁRSADALOMSTATISZTIKAI FÜZETEK

43.

**Budapest, 2005**

© **Központi Statisztikai Hivatal, 2005**

ISSN 1218-5620  
ISBN 963 215 802 4

**Készült :**

a KSH Társadalomstatistikai főosztályán

**Főosztályvezető:**

Harcza István

**Készítették:**

Havasi Éva  
Altorjai Szilvia

**Közreműködött:**

Szabóné Sági Júlia

**Lektorálta:**

Éltető Ödön  
Lakatos Judit

**Szerkesztette:**

Sághi Gábor

Másodlagos publikálás csak a forrás megjelölésével történhet!  
A kiadvány kialakítása egyedi, annak tördelési, grafikai, elrendezési és megjelenési  
megoldásai a KSH tulajdonát képezik.  
Ezek átvétele, alkalmazása esetén a KSH engedélyét kell kérni.

A kiadvány megrendelhető:  
KSH Statisztikai Szolgáltatások Osztálya  
1024 Budapest, Keleti Károly u. 5–7.  
Telefon: 345-6570  
Fax: 345-6699  
E-mail: [marketing.ksh@office.ksh.hu](mailto:marketing.ksh@office.ksh.hu)

A kiadvány megvásárolható:  
KSH Statisztikai Szakkönyvesbolt  
1024 Budapest, Keleti Károly u. 10.  
Telefon: 212-4348  
valamint a régiós igazgatóságok terjesztőinél

Információs szolgálat :  
Telefon: 345-6789; Fax: 345-6788  
Internet: <http://www.ksh.hu>

# Tartalomjegyzék

Előszó.....	5
I. A JÖVEDELEM MÉRŐSZÁMFUNKCIÓJÁNAK FŐBB MÓDSZERTANI KÉRDÉSEI ..	7
1. A jövedelem fogalma és szerepe a jólét mérésében .....	9
1.1. Tágabb szempontok a jövedelem értelmezéséhez.....	9
1.2. Jövedelem versus fogyasztás, kiadás .....	14
1.3. A jövedelem fogalma a gyakorlatban.....	17
1.4. A jövedelem mint mérőszám.....	23
1.5. A jövedelem szerepe a szegénység mérésében .....	24
2. A jövedelem vetítési alapjának és az elemzési egység megválasztásának hatása a jólét és a szegénység számított mértékére .....	27
2.1. A jövedelem vetítési alapja, a fogyasztási egység kérdése .....	28
2.2. Az elemzési egység megválasztásának kérdése a jólét és a szegénység mérése során .....	35
II. MÉRÉSI ELJÁRÁSOK ÉS HATÁSUK TÉTELES BEMUTATÁSA .....	39
3. A jövedelem operacionalizálásában, tartalmi meghatározásában rejlő különbségek hatása a szegénység mért arányaira .....	41
3.1. A részletes és az összevont (egyszerűsített) kérdezés hatása .....	41
3.2. A szegénységi küszöb szintjének megválasztásából eredő hatások.....	46
3.3. Egy fix összegű jövedelem (napi 4,30 \$) alapján számolt szegénységi ráta .....	47
3.4. Az egyes országokban mutatkozó jövedelemeloszlás, illetve az EU-országok átlaga alapján számított jövedelem alapú szegénységi küszöb .....	49

4. A jóléti szint, a jövedelmi különbségek, a szegények aránya eltérő fogyasztási egység alkalmazása esetén.....	52
5. Az elemzési egység hatása a jóléti szintre és a jövedelmi szegénységre .....	59
6. Összegzés.....	80
Felhasznált irodalom .....	85
Függelék.....	89

## Előszó

*„Az ember minden szárnyaszegettsége megmutatkozik abban a kényszerűségben, hogy isten tudja, honnan vett, vagy örökölt és tisztábbaknak érzett ideáljait földönjárókká kell tennie, márcsak azért is, hogy teljesen el ne veszítse azokat.”<sup>1</sup>*

(Füst Milán)

Ez a kiadvány két fő részre tagolódik. Az első a jólét, illetve a szegénység mérésére leggyakrabban használt mérőszám, a jövedelem módszertani szempontból meghatározó alapkérdéseivel foglalkozik. Kísérletet tesz a jólét és a jövedelem viszonyának tágabb értelmezésére és az ezzel kapcsolatos gyakorlati bonyodalmak tisztázására. Részletesen vizsgálja a fogalom operacionalizálásának menetét, a vetítési alap és az elemzési egység megválasztásának kérdését.

A második rész számításokat tartalmaz. Itt kerül sor a mérési problémák konkrét bemutatására. Ehhez adatbázisként egy országosan reprezentatív felvétel, a KSH 2002. évi Háztartási költségvetési felvétele<sup>2</sup> szolgál.

Célunk az volt, hogy rávilágítsunk azokra a sarkalatos módszertani, mérési megfontolásokra, amelyek az egyik leggyakrabban és sokak által kétely nélkül használt statisztikai és empirikus szociológiai alapfogalom mögött meghúzódnak, ezzel segítve az adat-előállítók munkáját, ugyanakkor éberségre intve az adatfelhasználók szélesebb táborát is.

Tanulmányunk nem titkolt általánosabb szándéka az adatok *neutrális* voltára vonatkozó illúzió eloszlátása. Minden módszertani döntésünk a lehetőségek közötti választás, a választás pedig szükségszerűen értékítéleten alapul. A döntés születhet merőben *szakmai* alapon, akkor is értékeket hordoz. Ettől még lehet igaz, hiszen a tudományos igazság kritériumai ettől függetlenek.

A szerzők

---

<sup>1</sup> Füst, 1969, 264. oldal.

<sup>2</sup> Ezúton is szeretnénk köszönetet mondani a Háztartási költségvetési felvételben dolgozó kollégáinknak, hogy a 2002. évi adatállományt rendelkezésünkre bocsátották és mindazt az erőfeszítést, amelyet adatfelvételük sikeres megvalósításáért folytatnak.



# **I. A JÖVEDELEM MÉRŐSZÁMFUNKCIÓJÁNAK FŐBB MÓDSZERTANI KÉRDÉSEI**





## 1. A jövedelem fogalma és szerepe a jólét mérésében

A jólétnek vagy hiányának – a szegénységnek – a meghatározása során kulcskérdés a lehetséges indikátorok közötti választás.

Annak ellenére, hogy a jóléti szintet, az életszínvonalat és a szegénységet is, sokféle módon közelítik meg, mégis mérőeszközésként, néhány próbálkozástól eltekintve, közvetlenül vagy közvetett módon a jövedelmet használják.

Bár mindenki tisztában van azzal, hogy a mérni kívánt fogalomhoz kell megkonstruálni a mérőeszközt, a gyakorlatban ezt rendkívül nehéz megvalósítani. Azonos indikátor választása esetén is lényegesen eltérhetnek a mérőszám elemei, összetevői, legtöbbször az azonos megnevezések mögött tartalmi különbségek húzódnak meg. A jövedelem fogalmára ez fokozottan igaz. A következőkben, éppen ennek fontosságát szem előtt tartva, a jövedelem és a jövedelmi szegénység tágabb és gyakorlati kérdéseivel foglalkozunk.

### 1.1. Tágabb szempontok a jövedelem értelmezéséhez

*„Amikor a Sok Egyre csökken, mennyire csökken az Egy?”  
(Zen kóan<sup>3</sup>)*

*„...tévednek a matematikusok – a semmitől az egyig hosszabb az út, mint egytől százezermillióig – körülbelül akkora az út, mint az élettől a halálig.”*

(Léderer Pál idézete Karinthy Frigyesről)

A jövedelem nemcsak a statisztikusok, hanem a közgazdászok, szociológusok, sőt a köznapi ember számára is az (anyagi) jólét leggyakrabban, mintegy automatikusan

---

<sup>3</sup> A kóan töprengésre készítő összesített tanulság, gyakran verses formában. Célja, hogy megszakítsa a beidegződött gondolkodásmódot, és eljuttasson egy másfajta, az egyszerű racionalitáson túlmutató megoldáshoz.

használt mérőszáma. A jövedelem pénzben kifejezett nagysága az anyagi jólét operacionális fogalmaként funkcionál. „Az operacionalizálás teremtő aktus. Nem egy fogalom alakítgatása, hanem „definiálás” a szó matematikában és logikában használatos értelmében: egy korábban nem létezett dolog evilági pályafutását indítja el. Igaz, ebbéli fáradozásunk során gyakran egy „valóságos” fogalomról vesszük a mintát. Az eredeti és az operacionalizált fogalom között azonban csak hasonlóságról, megfelelésről nem beszélhetünk.”<sup>4</sup>

**Az anyagi jólét nem azonos a jövedelemmel, és a jövedelem hétköznapi fogalmát is meg kell különböztetni attól a jelentésétől, amelyre vonatkozóan a szakmai-tudományos közvéleményben viszonylagos konszenzus van.** Ez utóbbira majd az 1.2. alfejezetben térünk ki részletesen.

**A jövedelem mint az anyagi jólét operacionális fogalma és a jövedelem mint mérőszám mind szintjében, mind tartalmában eltér,** és ez néhány ismeretelméleti jelentőséggel is bíró következtetés levonását teszi szükségessé.

Amikor az anyagi jólét mérésére megkonstruáljuk a számszerűsíthető, pénzben kifejezhető jövedelem fogalmát, majd e közvetítő fogalom segítségével meg is mérjük az egyének, háztartások – szakmai konszenzuson nyugvó, tartalmában pontosan ismert és egyeztetett – jövedelmét, akkor az így kapott számok, adatok nem helyettesíthetők vissza, mintegy automatikusan, az anyagi jólét fogalmába. **Az, hogy egy egyénnek vagy háztartásnak kétszer annyi a mért jövedelme, mint egy másiknak, az nem jelenti azt, hogy kétszer akkora az anyagi jóléte is.**

A Karinthy Frigyes-féle „élet matematikája”<sup>5</sup> azonban nem azonos a statisztikus matematikájával. Léderer Pál szellemes tanulmányában a következőket írja: „Nekem az a meggyőződése, hogy az „eleve intervallum-skálájú” változók a maguk absztrakt mi-voltában ugyan tényleg intervallum- (vagy aránymérő) szintűek, szociológiai realitásban azonban már egyik sem az.” A megélhetés, a jólét szempontjából a 20 és 200 ezer forint közötti különbség nem azonos a 2 ezer és a 20 ezer forint közötti szintén tízszeres kü-

---

<sup>4</sup> Léderer, 2002. 47. oldal.

<sup>5</sup> A kifejezés Karinthy Frigyes: Az egy és semmi c. munkájából származik. Lásd Léderer, i.m.: 45. oldal.

lönbséggel.<sup>6</sup> Nem is beszélve a semmi és az egy különbségéről, mint ahogy azt a fejezet mottójában is olvashatjuk.

A mérési szintek megkülönböztetésének szükségessége különösen nyilvánvaló, amikor a szegénységküszöböt kijelöljük. Ilyenkor ugyanis a statisztikus is mérési szintet vált, nominális skálát formálva az arányskálából, hiszen eszerint mindenki, akinek jövedelme nem éri el a megadott határt, szegénynek számít, figyelmen kívül hagyva, hogy 2 forinttal vagy 2 ezer forinttal marad-e el attól.

Hasonló a helyzet a jövedelemben kifejezett jóléttel is. Ennek segítségével megragadhatjuk az emberek, családok jóléti szintjét, pozícióját, az ebben meglévő különbségeket, ezek tényezőit, de az értelmezés során tiszteletben kell tartanunk a fogalmi szintben meglévő különbségeket. **Hasonlóan a szegénységi küszöbhöz, a mért jövedelem számos szintjét tekinthetjük indokoltan olyan határvonalnak, ahol a mennyiségi különbség minőségi különbséget képvisel.** Így például az elemi szükségletek biztosításán felül rendelkezésre álló (diszkracionális) jövedelemrész a jólét szempontjából nem ugyanolyan jelentőségű, mint az, amelynek elköltésében semmilyen szabadsága nincs a háztartásnak. De ugyanígy: egy háztartás jólétét hosszú távra befolyásolja, befolyásolhatja, ha jövedelme nem éri el a hitelfelvételnél alkalmazott hitelképességi szintet, mert le kell mondania olyan javakról (lakás, autó stb.), ami aktuálisan jelentősen emelné életminőségét.

**A jövedelem egy-egy forintja tehát nem arányosan és nem azonos módon járul hozzá az egyének, illetve családok jólétéhez. Ugyanakkor az azonos összegű jövedelem is más értéket képviselhet, attól függően, hogy kiszámítható és tervezhető módon jut-e hozzá az egyén (pl. munkaszerződés alapján) vagy pedig esetlegesen (pl. alkalmi munkákból, nem rendszeres szociális segélyből stb.).**

Akár az elemi megélhetés biztosítása, akár a jómód fenntartása vagy növelése a tét, nem mindegy, hogy kiegyensúlyozott bevétellel rendelkezünk-e vagy sem. A szegények esetében az időben nem teljesített kiadási kötelezettségek az életszínvonal súlyos, akár visszafordíthatatlan romlásával járhatnak, a jobb módúak számára is belátható

---

<sup>6</sup> A közgazdaságtan az ezzel analóg problémát a határhaszon-elméletben dolgozta fel.

veszteség lehet a következménye egy elhalasztott befizetésnek vagy beruházásnak. A rejtett gazdaságból származó jövedelmek felméréséről folytatott viták során merült fel az az érv, hogy ezektől azért lehet eltekinteni, mivel nem kiszámíthatóak, nem társulnak hozzájuk olyan garanciák, mint a legális jövedelmekhez. **Vagyis az eltérő forrásból származó azonos jövedelemösszeget eltérő módon lehet számításba venni, és ennek kapcsán okkal felvethető egy korrekciók együtthatható bevezetése.**

*„Az oroszlán ugyanis ... abban különbözik a mohó embertől, de a farkastól is, a rozmároktól is, hogy egész határozottan bizonyos nemes tartózkodás jellemzi, amely bebizonyította nem a lustasága miatt mutatkozik meg benne....Mert nem pusztít eszetlenül és vérszomjasan, mint a farkas, hanem kiválasztja magának a csorda legkisebb állatát, mert hiszen harminc-negyven kilónál többre soha sincs szüksége és beéri ezzel.”*

(Füst Milán)<sup>7</sup>

A közgazdasági és szociológiai irodalomban az elmúlt harminc évben heves és kevésbé heves, de mindmáig lezáratlan vita folyik arról, hogy az emberek viselkedése mennyiben követi a gazdasági racionalitást, ha jólétükről van szó. **A jövedelemmel, illetve kiadással mért jólét ugyanis implicit módon azzal az előfeltevéssel él, hogy az egyén jólétének biztosítása érdekében jövedelmének, illetve kiadásának növelésére törekszik.** Dick Thaler híressé vált példája a taxisofőrök viselkedéséről szól, akik elérve egy bizonyos napi bevételi szintet, befejezik a munkát. A fejlődő országokat vizsgáló fiatal török közgazdász hasonló következtetésre jutott a parasztok, illetve az informális szektorban dolgozó munkások viselkedését vizsgálva.<sup>8</sup> Ezzel a problematikával foglalkozott a Time híressé vált cikke is, amely a halászberekek – korábban többek által is interpretált – filozófiáján keresztül mutatta be a „nyugati világ” gazdasági racionalitásba vetett kikezdhetetlen hitének fonák oldalát.

Az idevágó nemzetközi irodalomban találkozhatunk azzal a felfogással, hogy a szegények akkor igazán szegények, ha jövedelmük „racionális gazdálkodás” esetén

---

<sup>7</sup> Füst, (1969.) i.m.: 188. oldal.

<sup>8</sup> Kanbur, 2002.

sem elégséges. A jövedelmi küszöböt tehát úgy kell meghatározni, hogy az racionális életvitel mellett biztosítsa a minimális megélhetést. A szemlélet rokon az „érdemtelen szegénység” szociológiában jól ismert fogalmával.<sup>9</sup> Ez a nézőpont a jövedelemhez hozzákapcsol egy gazdálkodói, illetve fogyasztói magatartást is, abból a megfontolásból, hogy ugyanaz a pénzösszeg eltérő életvitel és költekezési szokások mellett nem ugyanannyit ér, nem ugyanakkora jólétet eredményez. **A gazdálkodói-fogyasztói szabadság azonban nem független sem a jövedelem nagyságától, sem pedig a jövedelem rendszerességétől.** Egy télikabát megvásárlása egyesek számára akkor racionális, ha a jó minőséghez kedvező ár kapcsolódik (például téli kiárusítás esetén), mások számára viszont nem adatik meg a „racionális döntés” lehetősége, mivel akkor kénytelenek kabátot venni, amikor már elkerülhetetlen. Így számukra a választási szabadság leszűkül, esetenként rossz minőséget vásárolnak olcsón vagy éppen drágán, azaz „irracionálisan”. A minimálisan szükségesnek elismert jóléti szint (szegénységi küszöb) racionális életvitelre alapozott kalkulációja tehát nem mentes az önellentmondástól.

Az ugyanolyan rendszerességgel rendelkezésre álló ugyanakkora jövedelem sem biztosít egyforma életminőséget, jólétet az emberek számára még azonos értékrend és fogyasztói racionalitás mellett sem. Gondoljunk csak a tartós betegségben szenvedők gyógyszerkiadásaira, hogy csak egy mindenki számára világos példát említsünk. Vagy a Nobel-díjas Amartya Sen kapabilitásra<sup>10</sup> vonatkozó híres elméletére. A létminimum tételes meghatározása, az abszolút típusú szegénységi megközelítések körüli viták ugyancsak jól illusztrálják az ebben rejlő problémát. További érveket találunk erre vonatkozóan a következő fejezetben is.

---

<sup>9</sup> Többek között lásd Felkins, 2001.

<sup>10</sup> Sen (1983.) szerint azzal, hogy jövedelemmel rendelkezünk, a javak megvásárlásával bizonyos képességek (capability) birtokába jutunk. S az árucikkek birtoklásában éppen az a lényeges, hogy képességekhez jutunk általuk. Bizonyos képességek hiánya pótolható javak megszerzésével, illetve az ehhez szükséges jövedelem biztosításával (pl. vakvezető kutya) Ehhez azonban el kell ismerni, hogy hasonló életminőség eltérő jövedelmekkel realizálható.

## **1.2. Jövedelem versus fogyasztás, kiadás**

**A háztartás, illetve az egyén anyagi jóléte szempontjából a javakhoz, szolgáltatásokhoz való hozzáférés a meghatározó elem.**<sup>11</sup> Minél többet fogyaszt(hat), jóléte annál magasabb szintű, bár a kettő közti kapcsolat nem lineáris. A (potenciális) fogyasztás forrása a jövedelem, illetve a vagyon. Míg a vagyon tulajdonképpen egy hosszabb idő alatt felhalmozott jövedelem kifejezője, addig a rendelkezésre álló (folyó) jövedelem egy jól behatárolható időszak – konszenzus alapján az elmúlt naptári év – során realizált tiszta bevétel (a költségek, adók és járulékok levonása után). Ebből a meghatározásból az következne, hogy az anyagi jólétet a fogyasztással, illetve a kiadással érdemes mérnünk.<sup>12</sup>

A fogyasztást és a kiadást gyakran összekeverik, szinonimaként használják. A kettő azonban nem ugyanaz. Bizonyos fogyasztási tételek nem jelennek meg kiadás-ként és bizonyos kiadások nem járnak együtt fogyasztással. A háztartás, illetve az egyén szempontjából a munkahely révén szerzett „ingyenes” autóhasználat például fogyasztás, de nem kiadás, hasonlóan a saját tulajdonban levő lakás használatához. A bérlakásokban élők a lakhatásért fizetnek (kiadási tétel), míg a saját lakásukban élőknel ez a fogyasztás nem jelent kiadást. (Ennek a feloldására vezették be az imputált lakbér fogalmát.)

A kiadás tartalma, hasonlóan a jövedelem tartalmához, országról-országra, felvétlről-felvételekre más és más. Fogalma különösen ellentmondásos a részletre, hitelben vásárolt nagyobb értékű fogyasztási cikkek esetén, amikor is a javak megszerzése, „fogyasztása” és kiadása időben nem esik egybe. Ennek feloldására a legtöbb országban a használatbavétel időpontjában a termék teljes ellenértéke, míg más országokban, így Magyarországon is csakis a befizetett összeg, illetve a részlet minősül kiadásnak. Gondot jelent a fogyasztási és felhalmozási célú „kiadások” szétválasztása is. Egy festmény, műtárgy, szőnyeg stb. megvásárlása lehet fogyasztási célú, befektetési célú vagy mindkettő. A befektetések viszont számos országban nem részei a kiadásnak.

---

<sup>11</sup> The Camberra Group, 2001.

<sup>12</sup> A következőkben felhasználjuk Havasi (2003.) gondolatait is.

A fenti megszorítások ismeretében tárgyalható az a vélemény, hogy a fogyasztás mutatója, a kiadások a jövedelemnél hatékonyabb mérőszámnak tekinthető. Azzal érvelnek, hogy az előbbi magában foglalja az általános vagyoni helyzetet, a családi támogatásokat, a hitelképességet is.

Tudnunk kell azonban, hogy a fogyasztás/kiadás csak látszólag oldja föl a jövedelem használatánál említett nehézségeket, sőt azokat még újabbakkal is gyarapítja. Ilyen például a fogyasztási szokásokban megnyilvánuló kulturális, életciklusból adódó vagy a helyi vásárlási lehetőségekből fakadó különbségek. A kiadásainkat nemcsak erőforrásaink, hanem preferenciáink, jövőbeli terveink vagy múltbeli vásárlásaink is meghatározzák. A családok sokszor erejükön felül is költenek, mivel bizonyos beruházásokra – különösen az önálló élet megteremtésének időszakában – mindenképpen szükség van. Máskor erős önkorlátozásra kényszerülnek jövőbeli kiadásaik megalapozása érdekében.

A fogyasztás mérőszámául szolgáló kiadás – a jövedelemhez hasonlóan – csak korlátozottan ismerhető meg. A kiadások alulbecslése, eltitkolása a lakossági felvételekben nem kevesebb gondot okoz, mint a jövedelemé. A vállalkozói háztartások esetében a fogyasztás egy jelentős, általában legköltségesebb része nem háztartási kiadás-ként, hanem vállalkozói költségként jelenik meg, így a statisztika számára rejtve marad. A magas kvalifikációt igénylő vezető-irányító pozíciókban a kiemelt jövedelem sokszor kiegészül olyan juttatásokkal, amelyek az érintettek magánháztartásában „kiadáskímélő” fogyasztást tesznek lehetővé, ilyenek az „ingyenes képzések”, a külföldi utazások, az autóhasználat, az egészségügyi és sportszolgáltatások, hogy csak néhányat említsünk.

A szegénység vizsgálatokor érdemes kettéválasztani a folyamatos szükségletek kielégítésére szolgáló fogyasztást, illetve kiadást az egyéb fogyasztástól, illetve kiadástól. Az almát ugyanis nem lehet egy kalap alá venni a körtével — olvashatjuk J. O. Lanjouw és P. Lanjouw cikkében.<sup>13</sup> A folyamatos kiadásokra ugyanis igaz az Engel-törvény,<sup>14</sup> míg az egyéb kiadásokra nézve a kérdés összetettebb.

---

<sup>13</sup> Lanjouw-Lanjouw, 2001.

<sup>14</sup> Az Engel-törvény értelmében minél gazdagabb egy ország vagy egy háztartás, élelmiszerkiadásai az összkidáshoz viszonyítva annál kisebbek és megfordítva.

A háztartások (folyamatosan jelentkező szükségletekre irányuló) kiadásai alapján mért egyenlőtlenségek lényegesen kisebbek, mint amit a rendelkezésre álló jövedelem alapján mutatunk ki. Ez önmagában is mérlegelésre készített.<sup>15</sup> Ha a folyamatos kiadások mellett a nagy értékű, de ritkán jelentkező vásárlásokat is teljes egészében a kiadás részének tekintjük, akkor a mérőeszköz alkalmazhatóságát csökkentjük. Egy lakásvásárlás, egy autó megvétele, egy temetés vagy egy esküvő finanszírozása olyan kiadásokat jelent, amelyek egyszer vagy néhányszor adódnak a háztartások életében. Ezek diszkontálás nélküli figyelembevétele esetlegessé teszi a kiadás nagysága szerinti vizsgálatot.

1995-ben az Amerikai Tudományos Akadémia Szegénység és Családtámogatás Panelje (NAS Panel) ajánlásokat fogalmazott meg egy új szegénységmérési módszer bevezetésére az Egyesült Államokban.<sup>16</sup> Ennek kapcsán a jövedelem számbavételénél hasonló dilemmák fogalmazódtak meg. Mivel a saját tulajdonú lakásokban élők nem fizetnek lakbért, így a kiadásaik – amennyiben nincs lakáskölcsön-törlesztésük – alacsonyabbak. Hasonló módszertani problémát vetett fel az egészségügyi szolgáltatások kezelése.<sup>17</sup> Vannak olyanok, akik rendszeresen fizetik az egészségügyi hozzájárulást, sőt egyesek kiegészítő biztosítást is kötnek, míg mások betegségük idején fizetik meg a szolgáltatás árát. Az előbbi esetben az egészségügyi kiadások rendszeresen és viszonylag kis összegben jelentkeznek, az utóbbinál viszont alkalmanként, de kiugró kiadásokat jelentve. Mindkét esetben az a kérdés, hogy a szegénységi küszöb kiszámításánál a költségeket vagy a kiadásokat vesszük-e alapul?

Mindezeket számításba véve, álláspontunk szerint bár a jövedelem mint a jólét mérőszáma számos elméleti és gyakorlati problémát vet fel, de tartalmában világosabb, mérését tekintve, pedig egyszerűbb, stabilabb és megbízhatóbb, mint a kiadás vagy a fogyasztás.

---

<sup>15</sup> Lásd erre vonatkozóan Családi Költségvetés, 2002, valamint Harding–Greenwell, 2002.

<sup>16</sup> Citro Constance–Michael, 1995.

<sup>17</sup> Lásd erről részletesen: Garner–Short, 2002.



### **1.3. A jövedelem fogalma a gyakorlatban**

Tanulmányunkon végigvonnul az egyéni és háztartási szintű elemzés kettőssége. Az egyének jövedelmének háztartásuktól független, abból kiszakított önálló kezelése azonban kimaradt a vizsgálati körből. A háztartás definíció szerint a közös jövedelmi (és fogyasztási) egységet alkotó személyek összessége, a háztartást alkotó személyek jövedelme és a háztartás egészét megillető jövedelmek összeadódnak és közösen (arányosan vagy kevésbé arányosan, „igazságosan” vagy „igazságtalanul”, a jövedelemtermelő képesség vagy a szükséglet alapján, de mindenképpen a szolidaritás jegyében) kerülnek felhasználásra. Az egyszemélyes háztartások kivételt képeznek, mivel esetükben az egyéni és háztartási jövedelmek egybeesnek. Bár végsőkéig víve a gondolatmenetet, az egyszemélyes háztartások zömét idős egyedülállók alkotják, akik jövedelmük egy részét éppen egy korábbi háztartásukba tartozó személy révén (özvegyi nyugdíj, illetve özvegyi pótlék formájában) realizálják. Vagyis nemcsak a háztartás jelene, hanem múltja is befolyásolja a jövedelmi helyzetet.

T. M. Smeeding és D. H. Weinberg a Canberra Csoport felkérése tanulmányt készített<sup>18</sup> a jövedelem fogalmi és tartalmi újragondolására, egységesítésére. Ebben a jövedelem munkadefinícióját a következő – egyszerűnek tűnő – kérdéssel adták meg: „*A (jövedelmi) tétel hozzájárul-e a háztartás aktuális (meghatározott időszakra vonatkozó) jólétéhez? Képes-e általa a háztartás több terméket fogyasztani, illetve szolgáltatást igénybe venni?*” További feltételként szabták meg, hogy a jövedelmet a háztartás egy adott időszakon belül (az éves szint a legalkalmasabb) realizálja, és azzal a céllal kapja, hogy elköltse azt. A szerzők célja a jövedelem kulcselemeinek meghatározása volt. Összesen 106 jövedelmi tétellel találkoztak a nemzetközi irodalomban, és ebből 36-ot emeltek ki.

Mind a hazai, mind pedig a nemzetközi jövedelemvizsgálatokban a „rendelkezésre álló személyes jövedelem” az, amit a fenti korlátok mellett a lehető legjobb mérőszköznek tartanak. Ez az a jövedelemtömeg, amely a háztartás fogyasztási kiadásait és

---

<sup>18</sup> Smeeding–Weinberg, 2001.

megtakarításait fedezi. Három fő elemből áll: piaci (munka-, vállalkozói, illetve tulajdonosi) jövedelmekből, társadalmi jövedelmekből és az egyéb jövedelmekből – levonva az ezeket terhelő adókat és járulékokat.

Az Eurostat több éves előkészítő munka után 2005-ben indítja közös, harmonizált jövedelem- és életkörülmény-felvételét, az ún. SILC-felvételt, amelyben szintén a rendelkezésre álló személyes jövedelem a kulcskategória. A mérőszámot mintegy 100 oldalas dokumentáció taglalja. A fogalom képlékenységét mutatja, hogy az Eurostat által támogatott jövedelemdefiníció tartalma az elkövetkező években is folyamatosan változik, bővül. Ami ma még nem minősül lakossági jövedelemnek (például a saját termelésű fogyasztás értéke, imputált lakbér), az egy-két év múlva már annak szerves része lesz. Sokszor a mérés bizonytalansága, a jövedelmi tétel pontos megismerhetőségének a hiánya az, ami leszűkíti a kategóriát.

**Az Eurostat, összhangban a hazai és nemzetközi gyakorlattal, a lakosság jövedelmi helyzetének meghatározásakor a háztartás tagjainak összes jövedelméből indul ki, s azzal a feltételezéssel él, hogy a befolyt összjövedelem az együtt élő háztartástagok között arányosan oszlik meg.**

Ezért a mérés két fő lépésben történik. Elsőként meg kell állapítani az egyes háztartástagok személyes jövedelmét (1. táblázat), majd ezeket összeadva, s hozzászámolva a személyhez nem köthető háztartási jövedelmeket is, jutunk el – az adók, járulékok és néhány egyéb tétel levonása után – a háztartás rendelkezésre álló összes jövedelméhez (2. táblázat). Annak eldöntése, hogy az egyes jövedelmi tételek közül melyik az, amelyik személyhez, illetve a háztartás egészéhez köthető, időről-időre és országonként is változik.

## 1. táblázat

### A személyek összes bruttó jövedelmének kiszámítása

---

Jövedelmi tételek
Bruttó alkalmazotti munkajövedelem pénzben
Bruttó alkalmazotti munkajövedelem természetben
A munkáltató TB-hozzájárulásai*
Önálló vállalkozásból származó bruttó nyereség (tiszteletdíj, jogdíj, szellemi tevékenységből származó jövedelem, nem saját vállalkozásból származó vállalkozói, tulajdonosi jövedelem)
Bruttó veszteség saját vállalkozásból
Természetben realizált vállalkozói jövedelem
A saját termelésű fogyasztás értéke *
Rendszeres nyugdíj magán-nyugdíjpénztári befizetésből
Munkanélküli-ellátások
Öregségi ellátások
A hátrahagyott hozzátartozók ellátásai (özvegyi nyugdíj, árvaellátás)
Betegséggel összefüggő ellátások (a táppénz is itt jelenik meg)
Rokkantsági ellátások
Iskoláztatással összefüggő ellátások
<b>A személy összes bruttó jövedelme</b>

---

A \*-gal jelölt jövedelmi tételek még nem „kötelező” elemei az Eurostat jövedelem-fogalmának.

*Megjegyzés:* Tekintettel arra, hogy Magyarországon személyi jövedelemadózás van, „technikailag” az ingó- és ingatlanvagyon bérbeadásából származó jövedelem a személyekhez kapcsolódik, bár logikailag háztartási jellegű. Mi, tartalmi megfontolásokból – az EU-definícióhoz hasonlóan – a háztartási jövedelmek között szerepeltetjük.

Nagy vita folyt Magyarországon is arról, hogy a családi pótlék a gyermek után vagy pedig a gyermeknevelés elismeréseként jár a családnak. Ez indirekt módon felveti azt a kérdést is, hogy a családi pótlék a gyermek vagy a szülő személyes jövedelme-e? S ha a szülő jövedelme, akkor melyiké? A jelenlegi hazai gyakorlat szerint a családi pótlék a háztartás egészének járó, személyhez nem köthető tétel. Természetesen a kérdés a többi háztartási jövedelmi elem esetében is felvethető. A válasznak azonban inkább szemléleti jelentősége van, mert az egyén, illetve a háztartás egészének közös jövedelme a jólét szempontjából azonosan kezelendő, azaz a háztartás minden tagját egyformán megilleti.

## 2. táblázat

### *A háztartás összes rendelkezésre álló jövedelmének kiszámítása*

---

#### Jövedelmi tételek

---

#### **A háztartás tagjainak összes személyes bruttó jövedelme**

**A háztartás egészéhez köthető háztartási jövedelmek** (imputált lakbér\*, föld és egyéb tulajdon bérbeadásából származó jövedelem, a gyermekekkel és családdal kapcsolatos juttatások, lakhatási támogatások, kamat, osztalék és egyéb — nem saját vállalkozásból származó — tulajdonosi jövedelem, a 16 év alatti családtagok jövedelme, a háztartás rendszeres transzfer jövedelmei)

#### **A háztartás összes bruttó, adózás előtti jövedelme**

Levonva:

A munkáltató TB-hozzájárulásai\*

A rendszeres lakáshitel kamata (ha a bruttó összes tartalmazta)

Rendszeres vagyoadó

A háztartások közötti transzferekből származó rendszeres jövedelmek

Jövedelemadó

TB-hozzájárulások

#### **A háztartás összes rendelkezésre álló jövedelme**

---

A \*-gal jelölt jövedelmi tételek még nem „kötelező” elemei az Eurostat jövedelem-fogalmának.

Mint ahogy az 1. és 2. táblázatban látható, a háztartások rendelkezésre álló jövedelme a háztartás tagjainak személyes jövedelme mellett tartalmazza az egyes családtagokhoz nem kapcsolható háztartási jövedelmeket, valamint a háztartások közötti transzferekből származó rendszeres jövedelmek egyenlegét (példaként említhetjük a gyermektartást), ezekből vonjuk le a rendszeres adókat és járulékokat, valamint a lakáshitel kamatát.

**Az Eurostat által támogatott jövedelemfogalom, mint ahogy arra már utaltunk, meglehetősen képlékeny. Hogy milyen direkt és indirekt bevételek képezik részét, azt az elméleti megfontolások mellett a praktikum és a mérhetőség is befolyásolja.** Különösen problematikus az imputált lakbért jövedelemnek tekinteni. Bizonyos országokban a lakáspiacon belül magas a bérlakásszektor részesedése, s a bérlakások minősége hasonló a magántulajdonú lakásokéhoz. Ennek kapcsán született meg az a gondolat, hogy a magántulajdonú lakásokban élők pénzt takarítanak meg azáltal, hogy nem kell lakbért fizetniük. Ezt a jelenséget képezi le az imputált lakbér. Ebben érvénye-

síteni kell a lakástulajdonos lakással kapcsolatos folyó kiadásait mint jövedelmet csökkentő tételt. Magyarországon a makrojövedelmekre nézve (nemzeti számlák) ez az elszámolás már megtörténik, de az egyes emberek jövedelmeként csak 2007-től kerül rá sor. Rokon probléma a lakáshitel kamatának jövedelemcsökkentő tételként történő figyelembevétele. A hitelre vásárolt lakások tulajdonosainak rendszeres lakáshitelkamatukat el kell ismerni jövedelemcsökkentő kiadásként, azaz rendelkezésre álló jövedelmük ennyivel kevesebb lesz.

Kérdés, hogy a hazai gyakorlatban – a tanácsi, illetve önkormányzati tulajdonú lakások tömeges megvásárlására, esetenként kényszerkivásárlására gondolva – az imputált lakbér számbavétele milyen ellentmondásokat hoz magával, figyelembe véve a hazai lakás piac sajátosságait is.

**A jövedelem részletes megismerésére ritkán van lehetőség. A gyakorlatban sokszor ennél jóval egyszerűbb jövedelemdefinícióval találkozunk. A statisztikai gyakorlat azt mutatja, hogy minél részletesebb a számbavétel, annál pontosabb a háztartások kimutatott (mért) jövedelme. A számítási fejezetben látni fogjuk, hogy azonos adatgyűjtésen belül is a kétféle (globális és tételes) kérdezés eredményében 10%-ot meghaladó eltérés mutatkozott. Komoly validitási problémát vet fel az eltérő eljárásokkal nyert adatok szórásában és eloszlásában mutatkozó különbség.**

Magyarországon a háztartások jövedelmi helyzete csakis lakossági adatgyűjtésekből ismerhető meg. Ezért nagyon korlátozott információval rendelkezünk a népesség megélhetési viszonyairól, jövedelmeinek nagyságáról, jövedelmi forrásairól. Egy-egy ilyen adatgyűjtés rendkívül költséges, és az önkéntesség miatt korlátozottan reprezentatív. Számos országban ezekhez az információkhoz a lakosság megkérdezése nélkül, regiszteri adatok felhasználásával lehet hozzájutni.

Tekintettel arra, hogy intézményi, regiszteri adatok a jövedelmi tételeknek csak bizonyos körére, továbbá személyekhez kapcsolva, a családháztartás többi tagjának ismerete nélkül állnak rendelkezésre, így nem alkalmasak a lakosság jóléti szintjének közvetlen megismerésére. Hogy csak néhány példát említsünk: intézményi statisztika alapján bemutatható a keresetek nagysága és reálértéke, de az emberek jóléte a velük

együtt élő személyek kereseti viszonyainak és egyéb, más forrásokból befolyt jövedelmeinek is függvénye; a személyi jövedelmekről szóló bevallások szintén nem a háztartás egészére irányulnak, nem is beszélve arról, hogy csak az adózás alá eső jövedelmeket tartalmazzák; a nyugdíjakra vonatkozó nyilvántartások szintén személyekre vonatkoznak.

Mivel a háztartások jövedelméről maguktól a háztartásoktól nyerhető információ, ezért a jövedelmi felvételekre, illetve a részletes jövedelmi adatokat gyűjtő lakossági felvételekre fokozott teher hárul. Az alacsony válaszadási hajlandóság,<sup>19</sup> valamint a jövedelemeltitkolások mellett egyéb akadályai is vannak a megbízható adatszerzésnek. Jövedelmeinek bizonyos fajtáiról a lakosságnak nincsenek tételes ismeretei. A munkajövedelmek közül ide sorolhatjuk a természetben kapott juttatások széles körét (munkahelyi ebéd, orvosi ellátás stb.), valamint a szociális juttatások jelentős hányadát (kedvezményes iskolai étkezés, idősek napközi otthonában igénybe vett szolgáltatások stb.) is. A jövedelem részét képezi – a KSH gyakorlatában és az EU-ajánlások szerint egy aránt – a saját termelésű fogyasztás becsült értéke, amely munkával kiváltott háztartási kiadás, azaz nem pénzben realizált jövedelem. Becslése a mindenkori piaci árakon történik (az elfogyasztott mennyiség és a piaci ár szorzataként).

Jogosan felvethető, hogy miért éppen, illetve miért kizárólag a saját termelés az, amit számba veszünk. Legalább ilyen súlya lehet a fogyasztásban a saját kivitelezésben folytatott házépítésnek vagy a háztartási munkák sokaságának. Ezek a háztartás keretei között végzett tevékenységek – hasonlóan a saját termeléshez – „kiadáskímélőek”, azaz jövedelemként is elszámolhatóak lennének.<sup>20</sup>

A lakossági adatgyűjtésből szerzett jövedelmi információk nem tartalmazzák az intézményi háztartásokban élők adatait, ugyanakkor minden reprezentatív felvétel a teljes népességre fogalmazza meg állításait. Azzal a feltételezéssel él, hogy az intézményi háztartásokban élők jövedelme, jövedelmi struktúrája megegyezik a magánháztartások-

---

<sup>19</sup> A KSH mikrocenzushoz kapcsolt kiegészítő jövedelmi felvétele javíthat a kedvezőtlen válaszadói hajlandóságból eredő elégtelen adatminőségen. A mikrocenzus ugyanis kötelező adatgyűjtés, melyre a megkérdezetteknek csak elenyésző hányada nem válaszol. A hozzá kapcsolódó jövedelmi felvétel már önkéntes, de a mikrocenzusból képet kapva a nem válaszolók főbb jellemzőiről, adataik a válaszolók köréből – a hasonlósági elv alapján – pótolhatók. Ezzel a lehetőséggel élt a KSH 1996-os jövedelmi felvétele és ezt használja ki a 2005-ös jövedelmi vizsgálat is.

<sup>20</sup> Lásd erről Szalai (2003.) tanulmányát. Itt köszönjük meg Krémer Balázs értékes észrevételeit is.

ban élőkével. Az intézeti háztartásban élő mintegy 250 ezer személy legalább felére azonban még a jövedelemfogalom általánosan elfogadott és bemutatott definíciója sem alkalmazható. (Gondoljunk csak az idősek otthonaiban élőkre, a nevelőintézeti gyerekekre, az átmeneti otthonokban élőkre, és még sorolhatnánk a példákat.)<sup>21</sup>

## 1.4. A jövedelem mint mérőszám

A jövedelem jóléti mutatóként való alkalmazását elsősorban az indokolja, hogy a többi indikátorhoz képest könnyen mérhető. A jövedelmi tételek zömét a háztartások eleve pénzben kapják. Éppen ezért meg is tudják adni, hogy mekkora jövedelemmel rendelkeznek, illetve rendelkeztek egy adott időszakban. A válaszadást olyan dokumentációk (keresetigazolás, nyugdíjszelvény, adóbevallás stb.) is megkönnyítik, amelyek az egyéb gyakran használt mérőszámok (pl. a kiadás, a fogyasztás) esetében hiányoznak. A jövedelmi adatok – számos ország esetében – nemcsak a háztartásoktól szerezhetők be, hanem intézményi forrásokból, regiszterekből is.

A rendelkezésre álló jövedelem szabadon felhasználható, elkölthető vagy felhalmozható. Nagyságát nem befolyásolják a kiadási-fogyasztási szokások, közvetlenül az értékrend és az életciklus sem. A jövedelem használatánál egyszerűbb az időbeli, illetve az országok közötti összehasonlítás. A jövedelem összetevői, a jövedelem forrásonkénti elemzése, a jólét és különösen a szegénység szempontjából többletinformációt is hordoz.

A hátrányok között, kiegészítve a már tárgyaltakat, első helyen kell említeni a jövedelembevallás pontatlanságát, a tudatos (elhallgatásokból származó) és a felejtésből származó torzításokat. A jövedelemre, a megélhetési forrásokra vonatkozó kérdésekre a lakosság nem szívesen válaszol. Atkinson és munkatársai az OECD-országokat vizsgálva megállapították, hogy a munkajövedelmek közül a bérek és a keresetek mérhetőek fel a legmegbízhatóbban (külső adatforrásokhoz viszonyítva elérik annak 77–93%-át)

---

<sup>21</sup> A probléma megfogalmazása Éltető Ödöntől származik, melyet, többi értékes megjegyzéséhez hasonlóan, ezúton köszönünk.

és a vállalkozói, illetve a tulajdonosi jövedelmek a legkevésbé megbízhatóan.<sup>22</sup> A jövedelmi adatok validitására vonatkozóan hasonló következtetésre juthatunk Magyarországot illetően is.<sup>23</sup> A statisztikus számára etikai kérdés is, hogy lényegesen eltérő validitású adatokat kezelhet-e azonos módon, relatíve felülbecsülve a jövedelmüket reálisan valló, illetve alulbecsülve a jövedelmük egy részét eltitkoló társadalmi csoportok pozícióját.

**A szociális jövedelmekre, ezen belül is a jövedelemfüggő szociális juttatásokra vonatkozó információk nem csupán az elhallgatások miatt megbízhatatlannak, hanem azért is, mert a jövedelemfajta előfordulási gyakorisága lényegesen alacsonyabb, mint a piaci jövedelmeké vagy a TB-juttatásoké, s ezért jóval nagyobb lakossági mintára van szükség ahhoz, hogy a reprezentativitás és a validitás követelményei teljesüljenek.**

További hátrányt jelent a korábban már említett gond, a jövedelmi tételek sokszínűsége, illetve a nem pénzben kapott jövedelmek számbavételi nehézsége.

Ha a jövedelmet a szegénység mérőszámaként alkalmazzuk, ez speciális problémákat is felvet. Erről lesz szó a következő fejezetben.

### **1.5. A jövedelem szerepe a szegénység mérésében**

A szegénységkutatásban több megközelítés él egymás mellett. Itt csak a jövedelemalapú méréssel foglalkozunk, azon belül is részletesebben a relatív szegénységgel.

**A relatív jövedelmi szegénység számítása során a kiindulópont a vizsgált ország jövedelemeloszlása. Ebben az értelmezésben az egyes emberek szegénysége szorosan összefügg a társadalom többi tagjának jövedelmi helyzetével, anyagi jólétével.** Ez adja a mérőszám relatív jellegét. Használata a második világháborút követő időszakban, elsősorban a nyugat-európai országokban, a jóléti társadalmak-

---

<sup>22</sup> Atkinson–Rainwaterb–Smeeding, 1995.

<sup>23</sup> Éltető–Havasi, 1998.



ban vált általánossá, olyan történelmi időszakban, amikor a mélyszegénység felszámolása megoldottnak látszott. Alkalmazását az a gondolat indokolta, hogy **aki egy adott korban, adott országban szegény, az egy másik időszakban, illetve egy másik országban nem szükségképpen az.** Vagyis a szegénység tartalma időről-időre, korról-korra változik. Nagyban hozzájárult a mérőszám elterjedéséhez az a tulajdonsága, hogy egyszerűvé teszi az időbeli és az országok közötti összehasonlítást is.

**Vannak, akik az átlagjövedelem, míg mások a mediánjövedelem valamilyen arányában határozzák meg a szegénységi küszöböt. Sokszor ki sem derül, hogy egy közölt adat ténylegesen melyik középérték szerint értendő. A választás azonban nem lényegtelen.** Atkinson az EU-országokra vonatkozó ajánlásában egyértelműen a medián használatára szavazott. Mi a különbség a kettő között? **A jövedelmi átlag lényegesen magasabb, mint a medián. Míg az előbbi elsősorban a jövedelmek nagyságára és szóródására érzékeny, addig az utóbbi a jövedelmek eloszlására és különösen a különböző nagyságú jövedelmek előfordulási gyakoriságára.** Olyan helyzetben, amikor kevesek kezében kiugróan magas jövedelmek koncentrálnak, miközben egy széles réteg jövedelme meglehetősen alacsony és kevésbé szóródik, az átlag és a medián között lényeges különbség van. A medián ilyen esetben jóval alacsonyabb, mint az átlag. A KSH legutóbbi, 1996-os nagymintás reprezentatív jövedelmi felvételében a medián az átlag mindössze 86%-át tette ki.<sup>24</sup>

**Mivel a medián alacsonyabb, ennek megfelelően kell meghatározni a szegénységre vonatkozó százalékos küszöböt.** Ha egy idősor használatakor vagy országok közötti összehasonlításokban keveredik a medián és az átlag szerinti számítás, akkor érdemesebb a mediánra vonatkozóan küszöbként magasabb arányt választani, mint az átlag esetében. **A medián szakmailag jobban védhető, mert kevésbé érzékeny az alacsony és magas szélsőértékekre, és ezzel összefüggésben mintaérzékenysége is lényegesen kisebb.**

**Az arány megválasztása elsősorban politikai kérdés. Mivel a relatív jövedelmi küszöb objektíve nem köthető stabil értékhez, hasznos, ha nagyságát – a**

---

<sup>24</sup> Az arány az egy főre jutó jövedelemre vonatkozik. Lásd: Jövedelem-eloszlás ..., 1998.

**mérlegelés szándékával – összevetjük egy abszolút típusú szegénységi küszöb-  
bel.** Ugyanakkor módszertani szempontokat is érdemes számításba venni. Minél ala-  
csonyabb küszöböt választunk, annál nagyobb a mérési hibából adódó kockázat. Ha  
például 40%-ban határozzuk meg a küszöböt, akkor ez hazai viszonyok mellett megkö-  
zelítően a népesség alsó huszadát jelenti. Egy 5 ezer főből álló minta esetében ez ösz-  
szesen 250 embert jelent. Ha ezt az esetszámot még különböző szegénységi jellemzők  
alapján tovább bontjuk, akkor az adat szignifikanciaszintje már sem a statisztikus, sem a  
szociológus számára nem szalonképes.

Fontos itt is hangsúlyozni, hogy a jövedelmi helyzetre és így a  
jövedelemeloszlásra vonatkozó számítások során nem az egyén, hanem a háztartás  
jövedelmére alapozunk, így **az adat megbízhatósága nem csupán és nem elsősor-  
ban a mintába került személyek számától függ, hanem a háztartások számától.**

Előlegezzük itt meg, hogy a számítási konstrukció az egyes személyek ún. ekvi-  
valens háztartási jövedelméből (lásd 2.1. alfejezet) indul ki, ami nem más, mint a háztar-  
tásba összesen befolyt rendelkezésre álló jövedelem adott háztartásra kiszámított fo-  
gyasztási egységgel történő leosztása. A jövedelmi eloszlás vizsgálata során (Magyar-  
országra vonatkoztatva) tehát nem a 7–8 milliós körüli fogyasztási egységgel számolunk  
(attól függően, hogy melyik skálát fogadjuk el), hanem 10 milliós körüli személlyel, azaz  
az aktuális népességszámmal.

**Belső összehasonlító vizsgálatok során az Európai Unió országaiban – kö-  
zösségi szabályozás szerint – a mediánjövedelem 60%-a tekinthető hivatalos sze-  
génységi küszöbnek. A különböző nemzetközi szervezetekben a szokásjog alap-  
ján ettől eltérő értékhatárok is használatosak.** Természetesen a nemzeti szegénysé-  
gi küszöbököt illetően rendkívül színes a kép, még a relatív megközelítésű szegénység-  
számításokon belül is. De nem egységes az ekvivalenciaskála megválasztása, sőt még  
a jövedelem fogalma sem.

Az EU-országok jövedelmi helyzetének összehasonlításában egyre elterjedtebb a vásárlóérték-paritáson (PPP)<sup>25</sup> történő számítás. Ez az eljárás a **szegénységi küszöb relatív jellegét „abszolút” elemmel egészíti ki**. A nemzeti szegénységi küszöbök az adott ország jövedelmi viszonyain alapulnak. Azokban az országokban, ahol jóval magasabb vagy alacsonyabb az általános jövedelmi szint, vagy az egyenlőtlenség, mint az EU-országok átlagában, ott a nemzeti valutában meghatározott nemzeti szegénységi küszöb lényeges eltérést mutat a vásárlóerő-paritáson számított és EU-átlag alapján meghatározott szegénységi küszöbtől. Ebből következően viszont a szegények számára vonatkozó adat is különbözik. Tekintettel arra, hogy **Magyarország esetében a nemzeti küszöb az EU-átlag felét sem teszi ki (vásárlóerő-paritáson számolva kb. 40%-a), így EU-küszöbvel számolva a hazai szegények száma mintegy megháromszorozódik**. Ezt a problémát a későbbiekben kiterjesztve tárgyaljuk.

## **2. A jövedelem vetítési alapjának és az elemzési egység megválasztásának hatása a jólét és a szegénység számított mértékére**

Ez a fejezet a jövedelem hazai és nemzetközi gyakorlatban használt vetítési alapjait veszi számba, és az elemzési egység megválasztása mögött meghúzódó módszertani megfontolásokat és azok következményeit, hatását vizsgálja. Itt kerül sor olyan kérdések részleteinek tisztázására is, amelyekről – más nézőpontból és összefüggésben – megelőlegeztük álláspontunkat. Megkülönböztetjük **a szegénység egyéni és háztartási szintű értelmezését**. Ennek kapcsán kitérünk arra, **hogy az értelmezés szintje és a mérés módja összhangban van-e egymással, lehet-e az egyén a vele együtt élő családtagjaitól függetlenül szegény, vagy a szegénység a háztartás minden tagját egyformán érintő élethelyzet?** Milyen anomáliák adódhatnak az elemzési egység – tudatos vagy rejtett – megválasztásából? Az eltérő elemzési egység megválasztása hogyan befolyásolja a szegénység megítélését, a szegénységben érintett csoportok, rétegek kimutatott jellemzőit?

---

<sup>25</sup> A részleteket lásd a 3.4. alfejezetben.

Noha mindezek kulcskérdések, jelentőségüknél lényegesen kisebb szerepet kapnak az életszínvonalra és a szegénységre vonatkozó vizsgálatokban. A következőkben a jövedelmi alapú jóléti szintre, illetve szegénységre fókuszálunk, de módszertani felvételeink általánosabb érvényűek.

## **2.1. A jövedelem vetítési alapja, a fogyasztási egység kérdése**

A jólét, a jövedelmi szint, a szegénység mérése során egyaránt a háztartás összjövedelméből indulunk ki, még akkor is, ha egy egyszerűsített adatfelvétel kapcsán ez nem is annyira nyilvánvaló.

A háztartás azon személyek összessége, akik nagyobb részben vagy teljes mértékben jövedelmi és fogyasztási egységet alkotnak, azaz kiadásait kollektíve fedezik befolyt bevételeikből. A háztartás tagjai közös kasszán vannak, és legtöbbször közös fedél alatt is élnek, de ez nem szükségszerű. A háztartás tagjának kell tekinteni, például a szülői háztól távol tanuló gyermeket is abban az esetben, ha a háztartás összjövedelméből részesedik. Természetesen ez a definíció sem problémamentes, hiszen az együttélési formák változásával sokszor nehéz eldönteni, hogy ki tagja és ki nem tagja egy háztartásnak. Az élettársi kapcsolatok sokszor nem egyértelműek. A második házassággal vagy az újabb életközösséggel létrejövő családi és együttélési kapcsolatok bonyolultsága, az érintett gyermekek sokszor „köztes” helyzete nehezíti a fenti háztartásfogalom életszerű, valóság-hű alkalmazását.<sup>26</sup> A (rokon kapcsolatban vagy anélkül) egy fedél alatt élők ha külön kasszán vannak is és ily módon külön háztartást alkotnak, a közös lakásnak köszönhetően mégis bizonyos anyagi előnyöket élveznek, méretgazdaságossági előnyökre tesznek szert. Ugyanakkor a definíció szerint a jövedelem vetítési alapjának megállapítása során ezeket a háztartásokat egymástól függetlennek tekintjük. Így figyelmen kívül hagyjuk, hogy ugyanaz a jövedelemtömeg nem ugyanakkora jólétet biztosít akkor, ha a lakást vagy házat több háztartás használja, mint ha csak egy

---

<sup>26</sup> Iceland, 2000. Lásd e tárgykörben Neményi Mária munkáit, többek között Neményi, 1986.

háztartás lagná. (Bár el kell ismernünk, hogy Magyarországon ennek a lakáshasználati módnak az előfordulása egyre ritkább.)

**A jólét, illetve az életkörülmények megítélése szempontjából az egyes emberek személyes jövedelme önmagában nem meghatározó. Az egyén jóléte, tényleges jövedelmi pozíciója függ a vele közös jövedelmi és fogyasztási egységet alkotó többi családtag, illetve háztartástag jövedelmi viszonyaitól is. Bár a jelzett problémák felvetik annak igényét, hogy a „háztartás” fogalmát az élethez igazítsuk, de nem kérdőjelezzük meg a háztartás kiindulási pontként, alapegységként való kezelését a jólét meghatározása szempontjából.**

Kivétel nélkül mindegyik vetítési alap, ekvivalenciaskála a háztartás fogalmából indul ki, mivel a közös háztartásban élő személyek közös jövedelmi és fogyasztási egységet képeznek. A háztartás fogalma tehát nem azonos a család fogalmával. A háztartásban élők alkothatnak családot, de ez nem szükségszerű. **Az ekvivalenciaskála alkalmazása során azzal a feltételezéssel élünk, hogy a háztartás tagjainak jóléte függ a benne élő többi háztartástag jólététől.**

**A jólét háztartáson belüli megoszlásáról azt feltételezzük, hogy a javak a háztartástagok között egyenlően kerülnek elosztásra.** Ezt a hipotézist Pahl tesztelte elsőként.<sup>27</sup> Problémafelvetése onnan eredt, hogy találkozott olyan nőkkel és gyermekekkel, akik annak ellenére szegénységben éltek, hogy a háztartás jövedelmi helyzete ezt nem indokolta. Arra volt kíváncsi, hogy a pénzügyeket a háztartás tagjai közül ki irányítja, és ez milyen hatással van jóléti szintjükre. A jövedelemszint, a személyes jövedelmek, a jövedelemforrások, a családi szerepek, a nemi különbségek mellett a kulturális tényezők hatását is kutatta. Arra a következtetésre jutott, hogy a férfiak többet költenek alkoholra, autó-motor vásárlásra és -fenntartásra, házjavításra, házon kívüli étkezésre és szórakozásra, mint a velük együtt élő nők. A nők viszont többet fordítanak élelemre, ruhára, gyermekeikre és oktatásra. Hozzá kell tennünk, hogy egy másik, Cantillon és Nolan által végzett kutatás Pahl eredményeit cáfolta. A kérdésben nem könnyű tisztán látni. Eldöntendő ugyanis, hogy a vásárlási szokásokban meglévő kü-

---

<sup>27</sup> Pahl, J., 1983.

lönbségek mikor esnek egybe a saját célra történő vásárlásokkal. Jellemző például, hogy az élelmet az asszonyok szerzik be a családnak, míg a műszaki cikkeket inkább a férfiak.

A háztartás kiadásainak egy része lineárisan nő a taglétszámmal, míg másik része nem. Ennek következményei megmutatkoznak a jóléti szintben is. Ennek a jelenségnek a kezelésére alkalmas az **ekvivalens jövedelem mérőszáma**. **Ilyenkor a család méretének növekedésével a család tagjai csökkenő súllyal szerepelnek.**

Az ekvivalenciaskála (E) definiálása során a két pólus közül az egyik azt a feltételezést képezi le, hogy a háztartás minden egyes tagja azonos mértékben növeli a háztartás összkiadását, így minden személy súlya 1, míg a második esetben abból indulunk ki, hogy a háztartások összkiadása független a taglétszámtól, azaz a háztartás minden esetben 1 egységet képvisel. A kutatói döntés a rugalmassági együttható megválasztásában realizálódik:

$$E = N^s,$$

*ahol  $N$  = taglétszám és  $s$  = rugalmassági együttható értéke ( $0 \leq s \leq 1$ ).*

Olyan ország esetében, amelyben a háztartások összkiadásán belül az élelmiszer-kiadások részaránya nagyon magas, a taglétszámmal egyenletesen növekvő egységskálát indokolt alkalmazni. Azon országokat tekintve azonban, amelyekben az összkiadás zömét a rezsiköltségek, a tartós beruházásokra költött összegek teszik ki, a taglétszámtól kevésbé függő skála alkalmazása helyénvaló. Magyarországon a leggyakrabban használt mutató az egy főre jutó jövedelem. A jövedelemfüggő szociális juttatások esetében is ezt használják. A kutatói körben, valamint a nemzetközi összehasonlításokban azonban egyre általánosabb a fogyasztási egységre jutó jövedelem használata.

**Minél magasabb egy ország életszínvonala, annál indokoltabb a taglétszámmal lineárisan változó skála helyett az attól kevésbé függő degresszív skála alkalmazása.**

J. Duclos és M. Mercader-Prats Spanyolország és Nagy-Britannia szegénységi rátáit hasonlította össze, eltérő fogyasztási egységskálákat használva.<sup>28</sup> Nyilvánvalóvá vált, hogy a két ország háztartásszerkezete teljesen különböző, ezért az azonos ekvivalenciaskála megkérdőjelezhető. Míg Nagy-Britanniában az egyszemélyes háztartások részaránya 26,6% volt, addig Spanyolországban mindössze 7,8%, ugyanakkor a gyermekes háztartások, a nagycsaládosok hányada Spanyolországban volt lényegesen magasabb. Ezért a felnőtteket és gyermekeket eltérően értékelő, a létszámmal nem lineárisan változó – ugyanakkor a két ország esetében azonos – skála alkalmazása torzító következményekkel jár mind a jóléti szint, mind a szegénység megítélésében.

Az előző példából következik, hogy **a korrekt nemzetközi összehasonlítás érdekében különböző – minden egyes ország fejlettségi szintjének, fogyasztási szerkezetének megfelelő – nemzeti skálát kellene alkalmazni. Az összehasonlíthatóság alapja ugyanis – a mai gyakorlattal szöges ellentétben – nem az, hogy nemzetek fölötti közös skálát használunk, hanem az, hogy figyelembe vesszük a nemzeti sajátosságokat, s ezt érvényesítjük az ekvivalenciaskála használatakor.**

A szakemberek kezdetben az OECD1-skálát preferálták, de napjainkban már az OECD2-skála az elterjedtebb, legalábbis a nemzetközi összehasonlító vizsgálatokban. Mindkét skála szakértői becslésen alapul, és felírható parametrikus formában.

Az OECD1-skála szerint az első felnőtt 1, a további felnőttek 0,7 egységet, s a gyermekek 0,5 ekvivalenciaértéket képviselnek. Az OECD2-skála esetében ugyanezek az együtthatók rendre 1; 0,5; 0,3 értéket vesznek fel. Képletben kifejezve:

$$E = 1 + a \cdot (N_A - 1) + c \cdot N_C,$$

*ahol  $a=0,7$ ;  $c=0,5$  az OECD1 és  $a=0,5$ ;  $c=0,3$  az OECD2-skála alkalmazásánál;  $N_A$  a felnőttek,  $N_C$  a gyermekek száma a háztartásban.*

---

<sup>28</sup> Duclos–Mercader-Prats, 1999.

Az nyilvánvaló – és ez is az adott eljárások célja –, hogy az egy főre számított indikátorhoz képest az összes többi megoldás valamilyen mértékben leértékeli a növekvő taglétszámot, és különösen alacsonyra veszi a gyermekek súlyát a háztartás fogyasztásában.<sup>29</sup>

Sok olyan skálával is találkozhatunk a hazai és főleg nemzetközi szakirodalomban, amely a háztartás taglétszáma mellett figyelembe veszi a háztartás tagjainak életciklusát, esetenként gazdasági aktivitását is. Ennek a szemléletmódnak felel meg a hazai létminimum-számítás során alkalmazott skálarendszer, amely szerint a nyugdíjas személyek fogyasztási egysége kisebb, mint az aktívaké.<sup>30</sup>

Az Amerikai Tudományos Akadémia Szegénység és Családtámogatás Panelje (NAS Panel) egy árnyaltabb fogyasztási egység kialakítására is kísérletet tett.<sup>31</sup> A koncepció azon a felismerésen nyugszik, hogy ugyanaz a jövedelemtömeg eltérő jóléti szintet eredményez azonos családnagyság esetén is, ha a háztartás összetétele különböző.

A családszerkezet és családnagyság figyelembevételére két, illetve három paraméterből álló skála alapján történt, ahol a kitevő 0,65 és 0,75 között változott.

Ez a kétparaméteres skála esetében a következő:

$$(A+PK)^F = (A+0,70C)^F, \quad 0,65 \leq F \leq 0,75,$$

ahol  $A$  = az első felnőtt;  $K$  = összes többi felnőtt;  $C$  = a gyermekek száma;  $P$  = a felnőttek szükséglete a gyermekekhez képest;  $F$  = a rugalmassági együttható.

A háromparaméteres skála esetében:

$(A)^{0,5}$  egy és két felnőtt esetében,

$(A+0,8(\text{első gyerek})+0,5(C-1))^{0,7}$  egyszülős család esetében,

$(A+0,5C)^{0,7}$  a többi családtípusnál.

<sup>29</sup> Lásd erről Éltető–Havasi, 2002b.

<sup>30</sup> Lásd erről például Létminimum, 2002.

<sup>31</sup> Citro Constance–Michael, 1995.



A háromparaméteres skála annak elismerése, hogy még egy adott országon belül sincs egységesen elfogadható fogyasztásiegység-skála, hiszen bizonyos társadalmi rétegek fogyasztási szerkezete lényegesen eltér az átlagostól. A javaslat pozitív diszkriminációt alkalmaz az egyszülős családok javára.

A Brit Nemzeti Statisztikai Hivatal, különösen a szociális statisztika területén, a McClements-féle skálát alkalmazza a hazai vizsgálatokban. A skála különbséget tesz első, második, harmadik és további felnőtt, házastárs és egyéb felnőtt, valamint különböző életkorú gyermekek között. A súlyok a következők:

első felnőtt:	1,00
a háztartásfő élettársa:	0,64
egyéb második felnőtt:	0,79
harmadik felnőtt:	0,69
minden további felnőtt:	0,59
Gyermekek	
16–17 éves:	0,59
13–15 éves:	0,44
11–12 éves:	0,41
8–10 éves:	0,38
5– 7 éves:	0,34
2– 4 éves:	0,29
0– 1 éves:	0,15

Egyes országban a belső területi-regionális differenciák is indokoltá teszik a fogyasztási egységek megkülönböztetését. Példa erre a kanadai létminimumszámítás. Ez a logika nyilvánvalóan kiterjeszhető nemzetközi szintre is, így jó érv az eltérő nemzeti skálák használatának jogossága mellett. Erre vonatkozó számítások Magyarországon is történtek.<sup>32</sup> **A jólét fogalmának szélesebb értelmezéséhez kapcsolódnak azok a törekvések, amelyek a feltételes és a feltétel nélküli ekvivalenciaskálák, és ezzel együtt a feltételes és feltétel nélküli költségek megkülönböztetésére irányulnak.**<sup>33</sup> A feltételes skála, illetve költség gondolata azon alapul, hogy a gyermek aktuálisan jelen van a háztartásban, és ez befolyásolja a háztartás költségeit. A feltétel nélküli skála, illetve költség koncepciójában a gyermek jóléti szerepének mérlegelése tágabb keretek

<sup>32</sup> Lásd Éltető–Havasi, 2002a.

<sup>33</sup> Pollac–Wales, 1979.

között történik. E szerint gyermek vállalása a szülők számára ugyan aktuálisan ráfordítással jár, de ez egyfelől preferenciáikból eredő választásuk következménye, másfelől hosszabb távon megvan a maga hozadéka, mivel idősebb korokban a költségeik kisebb-nagyobb arányban megtérülnek. Ezt a tényt az ekvivalenciaskála megválasztásánál figyelembe kell venni. Ennek az irányzatnak és cáfolatának is komoly irodalma van,<sup>34</sup> mellyel ebben az anyagban – beleértve az etikai kérdéseket is – nem kívánunk foglalkozni.

**Az ekvivalenciaskála megválasztásával módosíthatjuk a háztartások kimutatott jóléti szintjét, ennek különbségeit, a jövedelmi egyenlőtlenségeket, de ez nem érinti azt a kérdést, hogy egy adott háztartáson belül a háztartástagok jövedelmi szintje, jóléte azonos.** Bár minden fogyasztásiegység-skála a felnőtt háztartástagoknak nagyobb súlyt ad, mint a gyermekeknek, és általában nem tesz különbséget a férfiak és nők között, a gyakorlatban, a háztartások tényleges fogyasztásában ez nem szükségképpen van így. Az az eljárás, hogy az ekvivalenciaskála, globálisan nézve, alacsonyabbnak veszi a gyermekek szükségleteit, mint a felnőttekét, olyan mérési-statisztikai szakmai probléma, amelynek komoly etikai és politikai vonzatai is vannak. Az a helyzet viszont, hogy azonos összetételű és azonos jövedelmű háztartásokon belül a mindennapi életben a háztartások tagjai esetenként nem arányosan, szükségleteiknek megfelelően részesednek a javakból, már túlmutat a fogyasztási egység kérdéskörén.

Az ekvivalenciaskála megválasztása mögött értékválasztás húzódik meg, amelyből a szegénység számbavétele során komoly szakmai, etikai és politikai következmények is erednek. Ugyanakkor a statisztikai-szociológiai gyakorlatban az erre vonatkozó döntés legtöbbször rejtve marad. Az életszínvonallal, a szegénységgel foglalkozó irodalomban erre a problémára kevés figyelmet szentelnek,<sup>35</sup> s általában csak egy lábjegyzet utal arra, hogy melyik ekvivalenciaskála képezi a számítások alapját.

**A jólétet, a szegénységet akár abszolút, akár relatív módon, akár objektív, akár szubjektív ismérvek alapján, akár monetáris szempontból, akár nem monetáris tényezők figyelembevételével vizsgáljuk, az ekvivalenciaskála megválasztása**

<sup>34</sup> Többek között: Bojer–Nelson, 1999. és Bradbury, 2003.

<sup>35</sup> A témára vonatkozóan lásd Éltető–Havasi, 2002b.

nem kerülhető ki. Erre – bármely szegénységyszámítási módszerrel dolgozunk is – mindenképpen szükségünk van, hogy a különböző háztartástípusokban élőket közös nevezőre hozhassuk. Döntésünk hatása pedig legalább olyan fajsúlyú, mint amikor a jövedelem alkalmazott fogalmáról vagy a követett szegénységi koncepcióról határozunk.

A számításokat ismertető fejezetekben nyilvánvalóvá válik, hogy ha a statisztikák előállításánál a fogyasztási egység egyik típusáról egy másikra állunk át, más arculatot fognak mutatni a jólétben, illetve még inkább a szegénységben élők, társadalmi-demográfiai összetételükről a korábitól eltérő képet nyerünk.

## **2.2. Az elemzési egység megválasztásának kérdése a jólét és a szegénység mérése során**

A jóléti szint, a jövedelmi helyzet, a jövedelmi szegénység kiszámításának egységesen elfogadott elve az, hogy az együtt élők jövedelméből indulunk ki, a háztartás összjövedelmét elosztva a háztartástagok fogyasztási egységével. Ebben a megközelítésben korlátozott értelme van annak, hogy háztartástól független egyéni jólétről, illetve szegénységről beszéljünk: **ha egy háztartás jólétet élvez, akkor ez minden egyes tagjára igaz, és a tétel az ellenkező esetre is érvényes.**<sup>36</sup>

Különböző vizsgálati eredmények ismeretében az a mások<sup>37</sup> által is vallott **meggyőződésünk, hogy a jelenben nincs és a közeljövőben sem várható olyan hasznosítható mérési módszer, amely alapján módunk lenne arra, hogy egy adott háztartáson belül az egyének jövedelmi helyzetét eltérő módon, személyre szabottan ítéljük meg.**

---

<sup>36</sup> A több mint fél évszázados múlttal rendelkező hazai Háztartási költségvetési felvétel tételes kiadásokat tartalmazó háztartási naplón alapul, melyet a családok egy hónapon át maguk vezetnek. Ebből bizonyos vásárlásokról eldönthető, hogy kinek a szükségleteit szolgálja, de az esetek zömére ez nem érvényes. Kvalitatív vizsgálatokkal, költési-kiadási szokásokra vonatkozó — szubjektív, a háztartás tagjainak véleményére épülő — kérdőíves felvételekkel, interjúkkal közelebb juthatunk a háztartáson belüli jóléti különbségek megértéséhez, de a tények és a vélemények számos esetben különböznek, különbözhetnek egymástól.

<sup>37</sup> Case–Deaton, 2003.

Természetesen meghatározható például, hogy hány személy, hány gyermek vagy nő él szegénységben, de a kiindulópont a háztartás egészének jövedelmi pozíciója. Ezért esetünkben *a releváns elemzési egység nem az egyén, hanem a háztartás, az egyéni szegénység ugyanis már származtatott tulajdonság.*

A jólétet vizsgálva hasonló következtetésre jutunk, és így van ez akkor is, ha nem a jövedelmet, hanem a kiadást alkalmazzuk mérőszámként.

A deprivációs, illetve a többdimenziós szegénységkutatásoknak is gyakran a háztartás a releváns kiindulópontja, mégis azt tapasztaljuk, hogy az egyének deprivációját, illetve szegénységét helyezik a középpontba. **Akár a vagyoni helyzetet, akár a lakás-körülményeket, a lakások felszereltségét nézzük mint tipikus vizsgálati dimenziókat, okkal vélhetjük, hogy ezek tekintetében nem tehetünk különbséget a háztartás tagjai között.** Lehet, hogy egy családban a férj aránytalanul nagyobb teret foglal el egy lakásban, mint a felesége, ezt a differenciát azonban egyetlen vizsgálat sem képes figyelembe venni. Ilyen alapon férfi-, illetve női szegénységről csak korlátozott érvénnyel lehet állításokat tenni.

Inkább egyéni jóléti elem az egészségi állapot, az iskolázottság, a munkaerőpiaci helyzet. A férj/apa lehet nagyon beteg, miközben gyermeke makkegészséges. A feleség lehet tartósan munkanélküli, miközben férje munkaerő-pozíciója kedvező. Az említett vizsgálati dimenziók esetében is figyelembe kell venni azonban, hogy egy családtaghoz kapcsolható tulajdonság kihat a háztartás többi tagjának élethelyzetére is. Valamelyik családtag betegsége, munkanélkülisége meghatározott „családi stratégiát” követel, az együtt élő családtagok helyzete ugyanis összefügg. Példáink tanulságait általánosítva: **a megfigyelési egység és az elemzési egység elválhat és legtöbbször el is válik egymástól. A megfigyelési egység kiválasztása technikai és tartalmi kérdés, míg az elemzési egységé alapvetően tartalmi.**

Ha vizsgálódásainkban következetesek akarunk maradni, akkor **a háztartási szintű és a személyi szintű elemzésnél más kutatási kérdésekkel dolgozunk. Ezek megválasztása során az az irányadó, hogy az elemzési szint és a (jövedelmi) jólétben**

szerepet játszó tényezők (magyarázó változók) milyen lehetséges kombinációkban fordulnak elő.

A jólétben szerepet játszó tényezők, érdeklődésünk szempontjából, három fő csoportba sorolhatóak:

(1) az egyénhez közvetlenül kapcsolódó és a jólétben szerepet játszó – egyéni tulajdonságok;

(2) az egyénhez közvetlenül nem kapcsolódó, de a jólétben szerepet játszó – háztartási tulajdonságok.

(3) sem az egyénhez, sem a háztartásához közvetlenül nem kapcsolódó, de a jólétben szerepet játszó – közvetett (környezeti) tulajdonságok.

Az **első csoport** eleme az egyén iskolai végzettsége, kora, neme, gazdasági aktivitása, és még sorolhatnánk. A **második kategóriába** tartoznak egyrészt a háztartásfő egyéni tulajdonságai, amelyeket a kutatók gyakran kivetítenek a háztartás egészére; másrészt az árnyaltabb operacionalizálás kísérletekből származó változók is, mint például a háztartás korösszetétele, a háztartás iskolai végzettségi struktúrája stb. A **harmadik csoportba** sorolhatjuk például a háztartás tagjainak lakóhelyét (a lakóhely településtípusát, a lakóövezet jellegét), a háztartás felszereltségét, a lakásjellemzőket.

**A jólétet kimerítő és koherens módon magyarázó modell egyaránt megszerkeszthető az egyén és a háztartások oldaláról. Ha azonban személyi szintű elemzésről van szó, az egyén tulajdonságain túl a háztartásába tartozó személyek releváns sajátosságait is figyelembe kell venni; háztartási szintű modell esetében pedig nem elég a háztartás egészét jellemző tulajdonságok hatását vizsgálni, hanem súlyt kell fektetni tagjainak tulajdonságaira is. Egy ilyen komplex magyarázó modell elemzési szintje attól függ, hogy az emberek vagy pedig a családok, háztartások jólétében szerepet játszó tényezők hatására vagyunk-e kíváncsiak.**

A gyakorlatban azonban a képlet nem ennyire egyértelmű. Az egyének háztartási háttérének operacionalizálása, az általunk háztartási tulajdonságoknak nevezett jellemzők mérhetővé tétele, a releváns háztartástípusok meghatározása a fáradságos munkadacára ritkán sikerül. Ezért a háztartást legtöbbször a háztartásfő tulajdonságaival jellemzik (helyettesítik).<sup>38</sup> Mi a számításainkkal – az eltérő módon operacionalizált magyarázó változók vizsgálatán túl – a következő kérdésekre keressük a választ:

- „A háztartások jólétében mekkora szerepe van az egyének, az egyéni tulajdonságoknak és erőfeszítéseknek?”
- „Az egyén jóléte mennyire függ saját adottságaitól, a háztartás többi tagjának (a háztartás összes tagjának) erőfeszítéseitől, tulajdonságaitól és az egyénhez, illetve a háztartáshoz közvetlenül nem kapcsolódó „környezeti feltételelektől?”
- „A háztartás tulajdonságai kimerítően leírhatóak-e a benne élő személyek tulajdonságaival?” „A háztartás több-e, mint a benne élő személyek összessége?”

Mintegy a fejezet összegezéséeként leszögezhetjük, hogy **az elemzési egység megválasztásának a vizsgált problémához kell igazodnia. A jóléti szint, a jövedelmi helyzet esetében ez lehet az egyén és lehet a háztartás is. Mivel a (jövedelmi) jólét elsősorban háztartási kategória (a háztartás összes tagjának jövedelme a fogyasztási egység arányában), az egyéni szintű elemzésnek jogosultsága van, de csak akkor, ha az elemzés során az egyén háztartási jellemzői is kellő súlyt kapnak, megfelelő módon operacionalizálva.**

---

<sup>38</sup> Így helyettesíti például a háztartás korösszetételét a háztartásfő kora.

## **II. MÉRÉSI ELJÁRÁSOK ÉS HATÁSUK TÉTELES BEMUTATÁSA**





### 3. A jövedelem operacionalizálásában, tartalmi meghatározásában rejlő különbségek hatása a szegénység mért arányaira

#### 3.1. A részletes és az összevont (egyszerűsített) kérdezés hatása

A lakossági adatgyűjtések – a célirányos jövedelmi felvételektől eltekintve – szinte kivétel nélkül néhány megélhetésre vonatkozó kérdés alapján határozzák meg az egyének, háztartások jövedelmét. **Az „egyszerűsített” kérdezésnek azonban számottevően alacsonyabb és kisebb szórású jövedelmi szint az eredménye, mint ami a részletes, a jövedelemforrásokat tételesen felsoroló eljárásokból adódik.** Ennek az állításnak az igazolására ugyanannak az adatgyűjtésnek kétféle kérdezési mód alapján szerzett jövedelmi adatait hasonlítjuk össze. A számok nagyjában-egészében ugyanarra az időszakra vonatkoznak és ugyanazoktól a háztartásoktól származnak. Az egyszerűsített kérdezéssel nyert egy fogyasztási egységre jutó éves átlagjövedelem a részletes kérdezéssel kapott jövedelmi érték 88%-a, azaz 752 ezer forinttal szemben csak 663 ezer forint volt.

#### 1. táblázat

*A tételesen és a globálisan kérdezett egy fogyasztási egységre jutó háztartási jövedelem t-statisztikája, 2002*

Egy fogyasztási egységre jutó jövedelem	T	df	Sig. (2-tailed)	Átlag	A 95%-os konfidencia-intervallumhoz tartozó	
					legalacsonyabb	legmagasabb
					érték	
Tételesen kérdezett	3 618	4E+06	0	751 512	751 104,5	751 918,7
Globálisan kérdezett	3 615	4E+06	0	662 823	662 463,3	663 181,9

*Az adatok forrása:* HKF 2002, KSH.

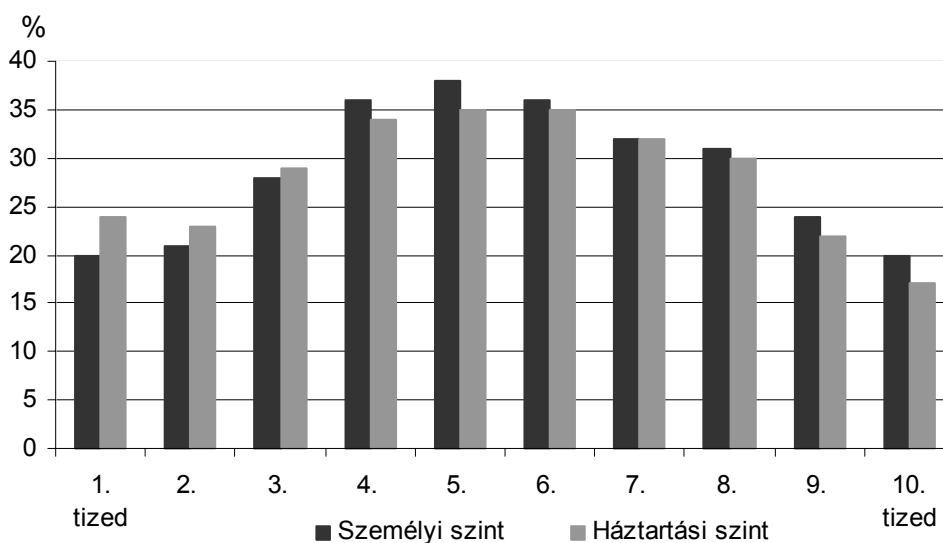
*Megjegyzés:* A t-statisztika leírását a függelék tartalmazza.

A jövedelmi helyzet relatív pozíció, nem kizárólagosan az egyén/háztartás jövedelmének abszolút nagyságától függ. Definíciónk szerint a jövedelmi szegénység ese-

tében is ez a helyzet. Éppen ezért megfigyelésünk középpontjába is ezt kell állítanunk, ahogy tesszük is a következőkben.

## 1. ábra

*Azon háztartások, illetve személyek aránya, akik jövedelmi tizedekben elfoglalt pozíciójában a tételes és a globális jövedelmi kérdezés alapján 1-nél több decilisnyi eltolódás figyelhető meg*



*Az adatok forrása: HKF 2002, KSH.*

**A kétféle számítási mód szerint elvégzett jövedelmi tizedekbe sorolás eltérése a legalacsonyabb és a legmagasabb decilisekbe tartozóknál a legkisebb, és az átlagjövedelem felé haladva növekszik.** Ez egyrészt abból adódik, hogy az első és utolsó tizednek csak alsó, illetve csak felső korlátja van, valamint abból a tényből, hogy a magyar lakosság jövedelmének eloszlása a medián környezetében erőteljesen tömörül. A középső decilisekbe tartozók jövedelmei nagyon hasonlóak, ezért az abban mutatkozó kis különbség is átsorolódást vonhat maga után. A kétféle jövedelemszámítási mód esetében a személyek, illetve a háztartások egyharmadánál (33,7, illetve 33,8%) nem történik pozícióelmozdulás, a maradék kétharmad esetben azonban legalább egy-tizednyi eltérést tapasztalunk (1. ábra, valamint 2. és 3. táblázat).

Az előbbiekből az is következik, hogy (a medián 60%-ával definiált jövedelmi szegénység esetében) a szegények számában, arányában várhatóan érdemi különbségeket produkál a kétféle számítási módszer.

A személyekre és a háztartásokra számolt deciliseltérések különbségei arra utalnak, hogy a szegényebb háztartások létszáma magasabb, mint a gazdagabb háztartásoké.

## 2. táblázat

*A személyek a tételesen és globálisan kérdezett egy főre jutó háztartási jövedelem alapján képzett jövedelmi tizedekbe kerülés szerint, 2002 (összes személy=100%)*

		Globálisan kérdezett egy főre jutó háztartási jövedelem									
		1. tized	2. tized	3. tized	4. tized	5. tized	6. tized	7. tized	8. tized	9. tized	10. tized
Tételesen kérdezett egy főre jutó jövedelem	1. tized	6,3	1,7	0,6	0,5	0,2	0,2	0,1	0,1	0,2	0,2
	2. tized	1,9	3,7	2,3	1,1	0,4	0,2	0,2	0,1	0,0	0,0
	3. tized	0,7	2,0	2,6	2,6	1,2	0,4	0,3	0,1	0,1	0,1
	4. tized	0,2	1,1	1,9	2,0	2,5	1,1	0,6	0,3	0,2	0,2
	5. tized	0,2	0,6	1,1	1,5	2,3	2,4	1,0	0,6	0,3	0,1
	6. tized	0,1	0,3	0,7	1,0	1,8	2,1	2,6	1,0	0,3	0,1
	7. tized	0,1	0,2	0,3	0,6	0,8	1,8	2,2	2,8	0,9	0,3
	8. tized	0,1	0,1	0,2	0,4	0,7	1,0	1,7	2,7	2,5	0,6
	9. tized	0,2	0,2	0,1	0,1	0,3	0,4	1,0	1,5	3,7	2,4
	10. tized	0,1	0,1	0,1	0,2	0,2	0,2	0,3	0,8	1,8	6,2

Az adatok forrása: HKF 2002, KSH.

### 3. táblázat

*A háztartások a tételesen és globálisan kérdezett egy főre jutó háztartási jövedelem alapján képzett jövedelmi tizedekbe kerülés szerint, 2002 (összes háztartás=100%)*

		Globálisan kérdezett egy főre jutó háztartási jövedelem									
		1. tized	2. tized	3. tized	4. tized	5. tized	6. tized	7. tized	8. tized	9. tized	10. tized
Tételesen kérdezett egy főre jutó jövedelem	1. tized	4,7	1,5	0,5	0,4	0,2	0,1	0,1	0,1	0,2	0,2
	2. tized	1,6	3,3	2,2	1,1	0,4	0,2	0,2	0,1	0,0	0,0
	3. tized	0,6	1,6	2,4	2,9	1,4	0,4	0,2	0,2	0,1	0,1
	4. tized	0,2	1,0	1,6	2,3	3,0	1,3	0,5	0,3	0,1	0,1
	5. tized	0,2	0,5	0,9	1,6	2,5	2,6	1,1	0,6	0,2	0,1
	6. tized	0,1	0,3	0,6	0,9	1,7	2,3	2,8	1,2	0,4	0,1
	7. tized	0,1	0,2	0,3	0,6	0,8	1,6	2,2	3,0	0,9	0,3
	8. tized	0,1	0,1	0,2	0,4	0,7	0,9	1,6	3,0	2,7	0,6
	9. tized	0,2	0,2	0,1	0,2	0,4	0,4	1,0	1,6	3,9	2,7
	10. tized	0,1	0,1	0,1	0,2	0,2	0,2	0,2	0,8	1,8	7,2

Az adatok forrása: HKF 2002, KSH.

#### 4. táblázat

*A tételesen kérdezett egy főre jutó háztartási jövedelem alapján képzett jövedelmi tizedekbe kerülés és a globálisan kérdezett háztartási jövedelem alapján képzett jövedelmi tizedekbe kerülés eltérései különböző társadalmi csoportokban, 2002*

		%
Idős, egyszemélyes háztartásokban		
Nincs eltérés a besorolásban		32
Egytizednyi eltérés van		45
Többtizednyi eltérés van		23
Összesen:		100
3 és többgyerekes háztartásokban		
Nincs eltérés a besorolásban		43
Egytizednyi eltérés van		34
Többtizednyi eltérés van		24
Összesen:		100
Budapesti háztartásokban		
Nincs eltérés a besorolásban		40
Egytizednyi eltérés van		36
Többtizednyi eltérés van		24
Összesen:		100
Községi háztartásokban		
Nincs eltérés a besorolásban		32
Egytizednyi eltérés van		38
Többtizednyi eltérés van		31
Összesen:		100

*Az adatok forrása: HKF 2002, KSH.*

Társadalmi csoportoktól függetlenül az egytizednyi eltérés a domináns (40% körüli). Többtizednyi eltérés leginkább a községi háztartásokra jellemző, amely egyértelműen abból adódik, hogy a saját termelésből származó fogyasztás értékére, illetve jövedelemként történő elszámolására ez a réteg az egyszerű jövedelmi kérdés során nem gondol. Az idős egyszemélyes háztartások esetében szintén ez a hatás érvényesül.

**Mivel a két kérdezési mód eltérő átlagjövedelmet és jövedelemeloszlást eredményez, ez kihat a szegénységi küszöb és ráta nagyságára is. Az eltérő jövedelemeloszlásból adódóan az egyszerűsített jövedelmi kérdés magasabb szegénységi arányt produkál, és így több szegényt mutat ki, mint amit a tételes**

**jövedelmi kérdés során kapunk.** (A különbség 115 ezer ember.) Nem a küszöb magassága, hanem a lakossági jövedelmek eloszlása és a küszöbérték együtt a meghatározó.

## 5. táblázat

*Az OECD1 fogyasztási egységre jutó háztartási jövedelem alapján számolt szegénységi küszöb, szegénységi ráta, szegények száma a tételes és a globális kérdés szerint, 2002*

Kérdezési mód	Szegénységi küszöbérték	Szegénységi ráta %	A szegények száma fő
Tételesen kérdezett	394 869	9,2	926 341
Globálisan kérdezett	338 824	10,4	1 041 231

*Az adatok forrása: HKF 2002, KSH.*

*Megjegyzés: A medián 60%-a a szegénységi küszöb.*

### 3.2. A szegénységi küszöb szintjének megválasztásából eredő hatások

Míg szegénységi küszöbként a mediánjövedelem 60%-a a legelterjedtebb, és az EU-konvenciók is ezt erősítik, számos országban ettől eltérő arányt tartanak reálisnak. A franciák például előnyben részesítik az 50%-os szintet, míg a hazai viszonyokra reálisabbnak tűnik egy 70% körüli arány.

A következő táblázatban bemutatjuk, hogy ha azonos jövedelemeloszlás mellett (egy fogyasztási egységre jutó háztartási jövedelmet tekintve) eltérő küszöbszintet választunk, hogyan alakul a szegények száma Magyarországon a 2002. évi HKF-adatok alapján (6. táblázat). Látható, hogy ha a **jövedelmi átlaghoz viszonyítunk, több a szegény, mint a medián szerint. Az átlag ugyanis jóval magasabb, mint a**

**medián.**<sup>39</sup> Az is nyilvánvaló, hogy minél magasabb a szegénységi küszöbérték (azonos módon számolt jövedelem mellett), annál több a szegény. A medián 50%-ánál alacsonyabb jövedelme a magyar népesség alig 5%-ának van, ez irreálisan alacsony szegénységi szint lenne nálunk. Az EU-ban használatos 60% már reálisabb, de valójában megélhetési gondokkal küzdő sok ember így sem minősül szegénynek. A 65–70% körüli ráta már életszerűbbnek tűnik. A jövedelemeloszlás görbéje ennél a mértéknél egyértelműen megtörik, vagyis az e jövedelemszint alatt élők száma az előzőekhez képest megugrik.

## 6. táblázat

*A szegénységi ráta (az OECD1-skála szerinti) mediánjövedelem 50, 60, 65, 70%-a, illetve az átlagjövedelem 60%-a esetén*

	%	
Szegénységi ráta	Háztartás	Személy
A medián 50%-a	3,8	4,9
A medián 60%-a	7,5	9,2
A medián 65%-a	10,4	12,7
A medián 70%-a	14,3	16,9
Az átlag 60%-a	11,7	14,2

*Az adatok forrása: HKF 2002, KSH.*

### **3.3. Egy fix összegű jövedelem (napi 4,30 \$) alapján számolt szegénységi ráta**

Tanulmányunkban – ahogy azt rögzítettük – alapvetően a relatív típusú és jövedelemmel mért szegénységkonceptiókkal foglalkozunk. Itt azonban – hogy referencia-ként szolgáljanak – rövid kitérőt teszünk az abszolút típusú számítások területére. A jövedelemeloszlás alapú eljárásokhoz képest másfajta logikát követünk akkor, amikor

<sup>39</sup> Az átlag minden balra ferde eloszlásnál – a jövedelemeloszlások pedig ilyenek – szükségszerűen magasabb a mediánnál. Az országok közötti különbség a kettő közötti távolság mértékében mutatkozik meg.

egy meghatározott, előre rögzített összegben határozzuk meg a szegénységi küszöböt. E mögött lehet átgondolt, kiszámított és társadalmilag elismert, pénzben kifejezett szükséglet, de lehet konszenzuson alapuló szakértői becslés is. Az általunk preferált, fejenként napi 4,30 \$-os szegénységi küszöbérték ez utóbbi kategóriába tartozik, melyet előszeretettel használ a Világbank a nemzetközi összehasonlításoknál. **Ezt alkalmazva Magyarországra, az EU által napjainkban használatos számításhoz képest a szegények száma mintegy megháromszorozódik, eljutva az „egyharmados szegénytársadalom” sokak által képviselt álláspontjához.** Hasonló eredményeket kapnánk akkor is, ha a hazai létminimumértékekkel végeznénk el a számításokat.<sup>40</sup>

## 7. táblázat

*A szegénységi ráta (az OECD1-skála szerinti) mediánjövedelem 60%-a esetén, valamint napi egy főre jutó 4,30 \$ szerint*

	%	
Szegénységi küszöb	Háztartás	Személy
A medián 60%-a	7,5	9,2
4,30 \$/nap/fő forintban	20,5	27,9

*Az adatok forrása:* HKF 2002, KSH.

*Megjegyzés:* A Világbank által közölt szegénységi küszöb forintra való átváltása a Magyar Nemzeti Bank 2002-es évi devizaárfolyama alapján történt.

<sup>40</sup> E tárgykörben lásd Ferge, 2002.



### **3.4. Az egyes országokban mutatkozó jövedelemeloszlás, illetve az EU-országok átlaga alapján számított jövedelem alapú szegénységi küszöb**

Az Európai Unióhoz történő csatlakozásunk nyomán természetesnek tűnik, hogy a tagországok nemzeti valutában kifejezett szegénységi küszöbeinek „átlagaként” meghatározzuk a közösségre érvényes szintet is, és ezt alkalmazzuk az egyes államokra. Förster, Tarcali és Till<sup>41</sup> kísérleti számításait a 8. táblázatban foglaltuk össze. (Az adatok 1998-ra vonatkoznak, de az összehasonlítás témánk szempontjából nem veszítette el aktualitását.) A vásárlóerő-paritásra (PPP) átszámított hazai szegénységi küszöb alatt megközelítően 1,1 millió magyar ember élt 1998-ban, átlagos EU-küszöbszint szerint hétszer annyi, 8,2 millió. Ugyanezen számítás Csehországban háromszor több szegényt mutat ki, Dániában pedig még feleannyit sem. A PPP lehetőséget nyújt arra, hogy különböző (általában eltérő árstruktúrával rendelkező) országok GDP-jének vagy jövedelmeinek értékét nemzetközi összehasonlítást lehetővé tevő módon, közös egységben fejezzük ki. Erre azért van szükség, mert a fogyasztói kosárban található különböző javak árarányai országonként eltérnek. Önmagában az az eljárás, hogy a nemzeti valutákat euróra váltjuk át, még nem alkalmas arra, hogy kifejezze a megélhetési költségek országok közötti valós eltéréseit. A PPP-ben kifejezett GDP megmutatja, hogy az egyes országok népessége milyen valós jövedelemmel rendelkezne, ha az országok árstruktúrája hasonló lenne az Európai Unió tagállamainak átlagához. Ennek a technikának a használatát tehát nemcsak a valutakonverzió indokolja, hanem az is, hogy magas életszínvonalat felmutató országokban általában magas az árszínvonal, eltérő a kiadás szerkezete, ebben viszonylag jelentős hányadot képviselnek a drágább termékek.

---

<sup>41</sup> Förster–Tarcali–Till, 2001.

## 8. táblázat

*A szegények száma az egyes országokban a szegénységi küszöb PPP alapján számolt nemzeti értéke és az EU-15+3\* tagországának átlagos küszöbértéke szerint (1998-as adatok alapján)*

Ország, országcsoport	Nemzeti szegény- ségi küszöb (PPP-ben)	A szegények száma (1000 fő)	Az EU-18 szegénységi küszöbén	A szegények száma (1000 fő)
Magyarország	2 700	1 148	6 999	8 228
Csehország	4 200	1 301	6 999	5 046
Portugália	4 300	1 989	6 999	4 772
Finnország	6 600	397	6 999	547
Dánia	9 100	438	6 999	192
Németország	8 800	10 371	6 999	6 136
Nagy-Britannia	7 400	9 725	6 999	8 677
Az EU-18 átlaga	6 963	60 244	6 999	82 747

*Az adatok forrása:* Förster–Tarcali–Till, i.m.: 22. oldal. A szegénységi küszöb az OECD2-skála alapján számolva az ekvivalens mediánjövedelem 60%-a. A táblázatban közölt küszöbérték az egy fogyasztási egységre jutó jövedelem PPP-ben kifejezve.

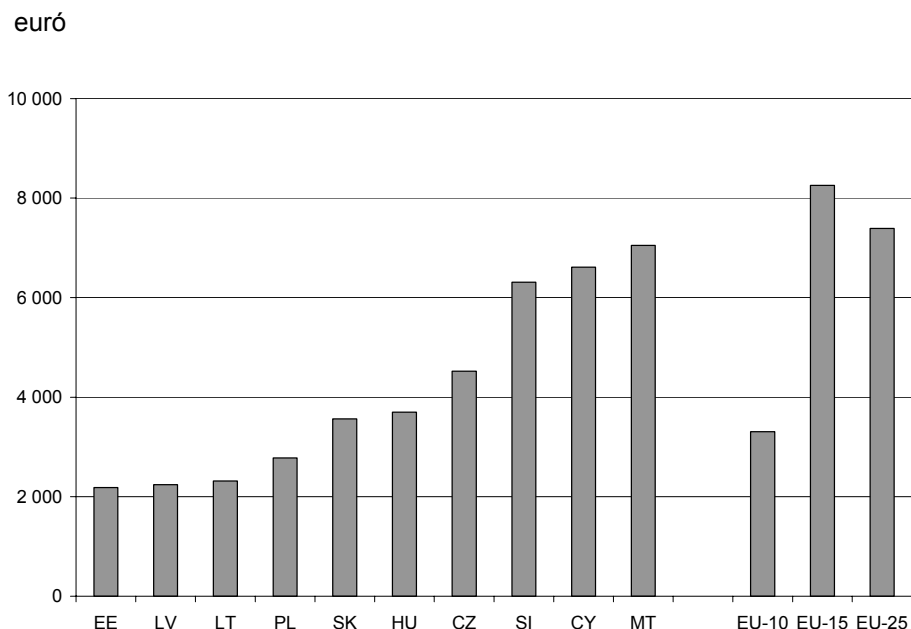
*\*Megjegyzés:* Az EU-15+3 a 15 korábbi tagállam mellett tartalmazza Magyarországot, Csehországot és Lengyelországot.

Egy tanulmány – a csatlakozó országok nemzeti fejlesztési terveit elemezve – 2002-re vonatkozóan az egyszemélyes háztartások szegénységi küszöbének nemzeti szintjeit vásárlóerő-paritáson hasonlítja össze. A közölt adatsor kiterjed az újonnan csatlakozó országokra, valamint az EU-15 és EU-25 átlagára.<sup>42</sup>

<sup>42</sup> Report on ..., 2004.

## 2. ábra

*Az egyszemélyes háztartások szegénységi küszöbének nemzeti szintje PPP-ben számolva, valamint az EU-15 és az EU-25 átlagával, 2002*



*Az adatok forrása:* Az Eurostat által végzett számítás („A társadalmi befogadásról szóló 2004-es jelentés”).<sup>43</sup>

**A magyar nemzeti szegénységi küszöb helyett az EU-25 átlagát véve alapul, az egyszemélyes háztartások kockázata 2,3-szer magasabb, a 15 régi tagállam átlagához viszonyítva 2,6-szeres, a tíz új tagállam átlagával megközelítően azonos.** Meg kell azonban jegyeznünk, hogy az egyszemélyes háztartások korösszetétele az EU országokban nagyon különböző. Magyarországon zömében idősek alkotják, kiemelkedően magas arányban az özvegy nők. Ezzel szemben a nyugat-európai országokban az idősek mellett magasabb arányt képviselnek a családalapítás előtt álló fiatalok is.

<sup>43</sup> Lásd Report on ..., 2004, 25. oldal.

#### **4. A jóléti szint, a jövedelmi különbségek, a szegények aránya eltérő fogyasztási egység alkalmazása esetén**

Tanulmányunkban nagy súllyal szerepel a háztartásokba befolyt összjövedelem vetítési alapja, a fogyasztási egység (ekvivalenciaskála). Most megválasztásának jelentőségét mutatjuk be a KSH Háztartási költségvetési felvételéből (HKF) származó adatok segítségével, a szegénységi számítások területén.

#### **9. táblázat**

*Az egy háztartásra és az egy fogyasztási egységre jutó mediánjövedelem nagysága eltérő ekvivalenciaskála választása esetén, Ft*

Fogyasztási egység	Átlagos háztartási jövedelem	Egy főre jutó háztartási jövedelem
Egy főre	1 351 500	518 655
OECD1 fogyasztási egységre	1 351 500	658 116
OECD2 fogyasztási egységre	1 351 500	795 090

*Az adatok forrása: HKF 2002, KSH.*

#### **10. táblázat**

*A szegénységi ráta országos alakulása eltérő ekvivalenciaskála választása esetén, a medián 60%-ánál megvont szegénységi küszöb mellett*

Fogyasztási egység	Háztartás	Személy
Egy főre	8,6	12,6
OECD1 fogyasztási egységre	7,5	9,2
OECD2 fogyasztási egységre	9,4	9,1

*Az adatok forrása: HKF 2002, KSH.*

**A szegények aránya (azonos jövedelemfogalom mellett) az egy főre jutó jövedelmek alapján számolva a legmagasabb (12,6%), OECD1-skálával alacsonyabb és OECD2-skálával a legalacsonyabb (9,1%). A szegény háztartások hányadát tekintve már bonyolultabb a kép: ez az OECD2-skáláját alkalmazva a legnagyobb (9,4%) és az OECD1-skálára alapozva a legkisebb (7,5%).**

A mai magyar háztartások átlagos taglétszáma 2,7 fő; az egy főre jutó jövedelem szerint szegény háztartásoké 3,9; OECD1-skálát alkalmazva 3,3 fő; OECD2-skálából kiindulva 2,6 fő. **Az OECD2-skála szerint szegény háztartások átlagos taglétszáma még valamivel alacsonyabb is, mint a nem szegény háztartásoké.**

Az Eurostat OECD1-skálára alapozott számításai szerint a szegénységi szint alatt élő háztartások zöme (21, illetve 24, összesen 45%-a) három, illetve négy tagból áll, míg egy főre jutó jövedelem alapján számolva a szegények 31%-a négytagú és további 20–21%-a három-, illetve öttagú háztartásban él. Az OECD1-skála szerint szegény háztartások létszámának eloszlása egyenletesebb, és ez összességében alacsonyabb szegénységi rátát eredményez.

## 11. táblázat

*A nem szegény, illetve a szegény háztartások átlagos taglétszáma egy főre, OECD1 és OECD2 fogyasztási egységgel számolva, a medián 60%-ánál megvont szegénységi küszöb mellett*

Háztartások	Egy főre számolva	OECD1	OECD2
Nem szegény	2,56	2,63	2,68
Szegény	3,94	3,30	2,61
Együtt	2,68	2,68	2,68

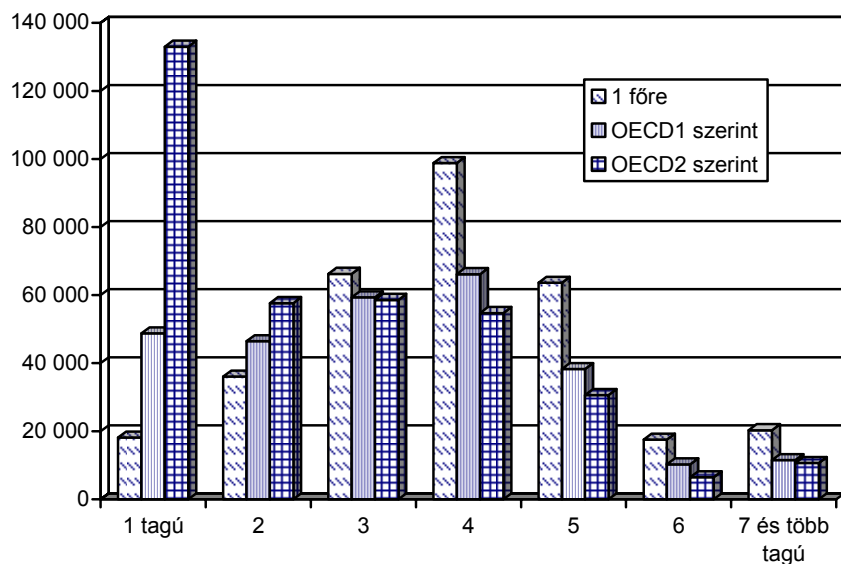
*Az adatok forrása: HKF 2002, KSH.*

A magas taglétszámú — különösen a hét- és több tagú — háztartások esetében nagyobb valószínűséggel fordul elő, hogy bármely skálát alkalmazzuk is, a háztartás a szegények közé sorolódik. **Minél nagyobb a háztartás, annál inkább jellemző, hogy a háztartás mindhárom skála szerint számolva szegény (3. ábra).**

Ami az egyik skála szerint sem szegények arányát illeti, a kép kevésbé egyértelmű. A kétszemélyes háztartások 94,1%-a tartozik közéjük, hasonló (91,1%) a háromtagú háztartások hányada is, őket követik a négyszemélyes háztartások (86,7%-kal). Az egytagú háztartások 14,4%-a legalább az egyik skála szerint szegény, s ez elsősorban az OECD2-skála szerinti besorolásból adódik.

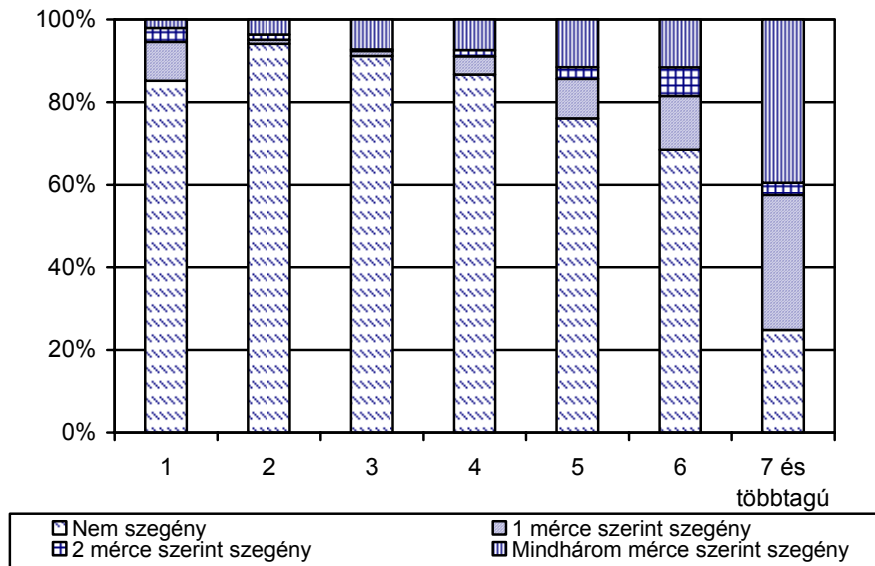
### 3. ábra

*A szegénységben élő háztartások taglétszám szerinti megoszlása, egy főre, valamint OECD1 és OECD2 fogyasztási egységgel számolva, a medián 60%-ában megállapított szegénységi küszöb mellett*



#### 4. ábra

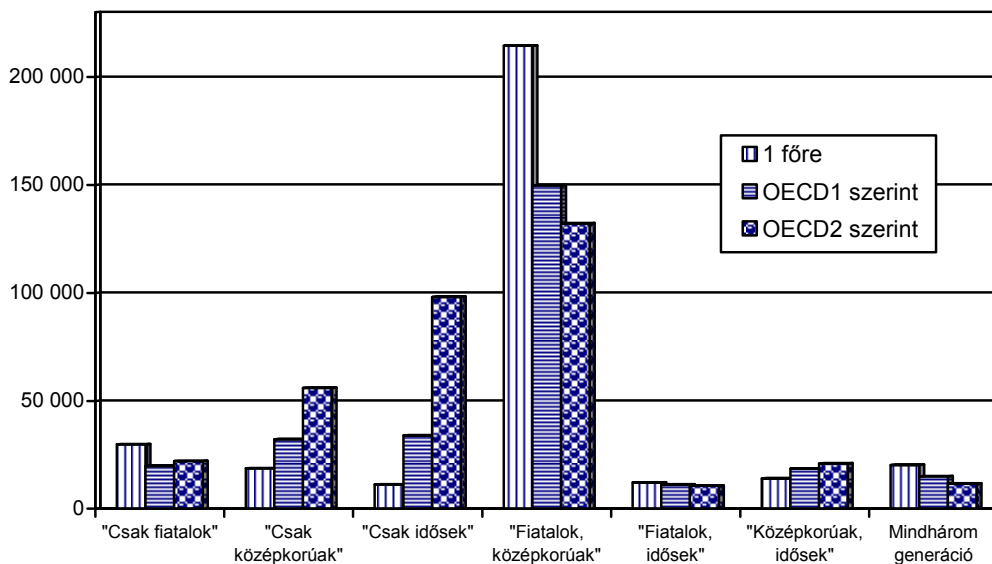
A szegénységben élő háztartások taglétszám szerinti megoszlása egy főre, valamint OECD1 és OECD2 fogyasztási egységgel számolva, halmozódások, %



*Megjegyzés:* nem szegény az a háztartás, amelyik egyik fogyasztási egység alkalmazása esetén sem szegény; 1 mérce szerint szegény az a háztartás, amelyik a háromféle fogyasztási egység-kulccsal számolva egy esetben szegény, és így tovább.

## 5. ábra

A szegénységben élő háztartások száma és megoszlása a háztartás tagjainak korösszetétele szerint, egy főre, valamint OECD1 és OECD2 fogyasztási egységgel számolva, a medián 60%-ában megállapított szegénységi küszöb mellett



Az adatok forrása: HKF 2002, KSH.

Megjegyzés: fiatalok (30 év alatt), középkorúak (30–60 évesek), idősek (60 évesnél idősebbek).

**Abszolút számukat tekintve a „fiatalokból és középkorúakból álló” (gyermekes) háztartások dominálnak a szegények között.** Ez a háztartástípus az egy főre jutó jövedelem alapján történő számítás szerint a legnagyobb számosságú, az egyéb kategóriák részesedése lényegesen kisebb. Ebben a megközelítésben a „csak fiatalokból álló” háztartástípus alkotja a második legnagyobb csoportot. Az OECD1 szerint a „csak középkorúakból”, illetve a „csak idősekből álló” háztartástípus szinte teljesen azonos számmal, az OECD2 szerint pedig a „csak idősekből álló” háztartástípus magas számaránnyal szerepel a szegények között.

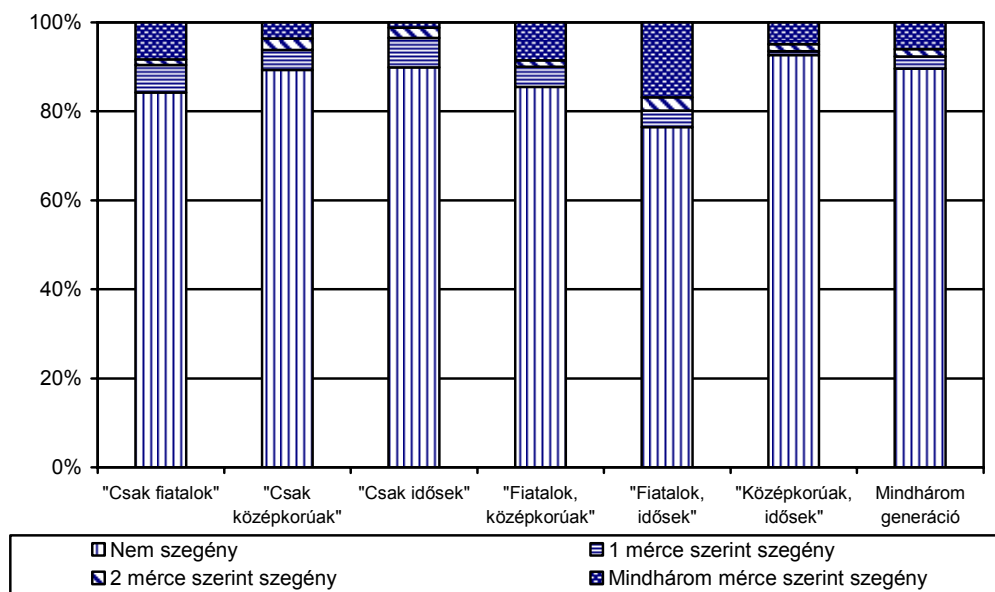
Bár kevés a csak fiatal és idős személyekből álló háztartás, esetükben a szegénység valószínűsége és az ekvivalenciaskála megválasztásától független szegénység előfordulási aránya kiugróan magas. Őket követi a csak fiatalokból, illetve a fiata-



lokból és középkorúakból álló háztartások (mindhárom skála szerinti) „mércefüggetlen” szegénysége.

## 6. ábra

*A szegénység halmozódása a különböző korösszetételű háztartásokban, egy főre, valamint OECD1 és OECD2 fogyasztási egységgel számolva, %*



**A fogyasztási egységek közötti választás, a szegénység, illetve a jóléti szint szempontjából releváns ekvivalenciaskála alkalmazása nem csupán és nem elsősorban a kimutatott szegények számát és arányát, hanem a demográfiai-szociológiai sajátosságait befolyásolja.**

Az OECD2-skálával számolva az egyedülálló idős személyek szegénységkockázata saját népességben belüli arányuk négyszerese, míg egyharmadnyi (a RISK-mutató értéke mindössze 0,3) az egy főre jutó jövedelem alapján.

A három és több gyermeket nevelő háztartásokban élők szegénységkockázata egy főre jutó jövedelem szerint mérve négyszeres, az OECD1-skálát alkalmazva 2,5-szeres és az OECD2-skálát követve kétszeres. **A különbségek tehát olyan jelentősek, hogy az ekvivalenciaskálák használatában széles körű társadalmi és szakmai egyeztetésre lenne szükség. Fontos hangsúlyoznunk, hogy az EU által preferált OECD2-skálát hazai viszonyokra semmilyen körülmények között nem tartjuk alkalmasnak, sem szakmailag, sem etikailag.**<sup>44</sup>

## 12. táblázat

*A szegénységi ráta és a szegénység kockázata az egyedülálló idősök körében eltérő ekvivalenciaskála választása esetén, a medián 60%-ában megállapított szegénységi küszöb mellett, RISK-mutató*

Megnevezés	Háztartás	Személy
Az összes háztartáson belüli aránya	9,6	3,6
	RISK-mutatók	
Egy főre	0,1	0,3
OECD1 fogyasztási egységre	0,4	1,1
OECD2 fogyasztási egységre	1,6	4,2

*Az adatok forrása:* HKF 2002, KSH.

*Megjegyzés:* A Risk-mutató leírását a függelék tartalmazza.

<sup>44</sup> Lásd Éltető–Havasi–Schnellné 2002b, 6. oldal.

### 13. táblázat

*A szegénységi ráta és a szegénység kockázata a három- és több gyermekes háztartások körében eltérő ekvivalenciaskála választása esetén, RISK-mutató*

Megnevezés	Háztartás	Személy
Az összes háztartáson belüli aránya	5,2	10,5
	RISK-mutatók	
Egy főre	8,0	4,2
OECD1 fogyasztási egységre	4,7	2,5
OECD2 fogyasztási egységre	3,7	2,0

*Az adatok forrása: HKF 2002, KSH.*

### 5. Az elemzési egység hatása a jóléti szintre és a jövedelmi szegénységre

Az empirikus kutatások tervezése során az első teendők egyike a megfigyelési egység megválasztása. Mint korábban már szó volt róla, a megfigyelési egységnek és az elemzési egységnek nem kell szükségképpen egybeesnie. Személyi mintán vizsgálhatunk családháztartásokat, és megfordítva, háztartási mintán elemezhetünk személyeket. Arra azonban tekintettel kell lennünk, hogy a személyre reprezentatív minták nem szükségképpen reprezentatívak háztartási szinten.

**Ha a jóléti szintet, a jövedelmi helyzetet, illetve a szegénységet szándékozunk elemezni, akkor személyi mintával dolgozva az interjúalanyok háztartási hátteréről is pontos információkat kell kapnunk. Ahhoz, hogy a vizsgált személy jövedelmi helyzetét megismerhessük, a háztartás valamennyi tagjának jövedelmi adatait is ismernünk kell.**

Személyi minta esetén különösen problematikus a gyermekekre vonatkozó reprezentatív adatok biztosítása. Ők ugyanis (egy bizonyos életkor alatt) nem részei a min-

takeretnek, így róluk csak közvetve, mint a felnőtt személyek háztartásába tartozókról kapunk információkat.

Az életszínvonalra, életkörülményekre, jólétre vonatkozó kutatások esetében megbízhatóbb a háztartásokra reprezentatív minta, amely (mintegy automatikusan) biztosítja a személyi szintű reprezentativitást is. Ebben az esetben is összpontosíthatunk a személyekre, de adott a háztartási szintű reprezentativitás is.

Eddigi kutatási tapasztalataink alapján le kell szögeznünk, hogy az elemzési egység megválasztásánál legtöbbször nem a vizsgált probléma természete a meghatározó, hanem – ahogy korábban is utaltunk rá – jóval inkább gyakorlatias szempontok.

A következőkben, módszertani illusztrációként, ugyanazt a kutatási kérdést (egy személyre és háztartásra egyaránt reprezentatív mintán) személyi és háztartási szinten is elemezni fogjuk. Egyfelől arra keressük a választ, hogy bizonyos demográfiai tényezők milyen erősséggel befolyásolják az egyének, illetve a háztartások jóléti szintjét, valamint szegénységi kockázatát. Másfelől megvizsgáljuk, hogy az elemzési egység megválasztása milyen hatással van eredményeinkre, és hogyan determinálja az alkalmazott változók operacionalizálását. A továbbiakban kísérletet teszünk arra, hogy **az elemzési szinttel adekvát magyarázó változókat használjunk**. A jóléti szintet a fogyasztási egységre (OECD1) jutó háztartási jövedelem nagyságával határoztuk meg. Szegénységi küszöbként az OECD1 fogyasztási egységre jutó háztartási jövedelem mediánjának 60%-át használjuk.

Első lépésként az iskolai végzettség példáján nézzük meg, hogy milyen különbségek adódnak, ha egyéni, illetve háztartási tulajdonságként definiáljuk a fogalmat. Az iskolai végzettséget megadhatjuk:

- egyéni tulajdonságként — az egyén elvégzett osztályainak számával, iskolai végzettségének kategóriáival;
- háztartási tulajdonságként — leggyakrabban a háztartásfő iskolai végzettségével vagy a háztartás felnőtt tagjai által megszerzett iskolai végzettség átlagával.

Az egyéni tulajdonságként definiált iskolai végzettség csak személyi szintű elemzésnél alkalmazható, míg az iskolai végzettség háztartást leíró változóit személyi, valamint háztartási szinten is elemezhetjük. Az utóbbi esetben nem csak a háztartás, hanem annak összes tagja megkapja az iskolai végzettség háztartást leíró változójának értékét. Ezt a gondolatot illusztrálja a 7. ábra, amelyben az elemzési szint és a magyarázó változó érvényességi szintje közötti kapcsolatot mutatjuk be.

## 7. ábra

*Az elemzési szintnek és a magyarázó változó operacionalizálási szintjének kapcsolata*

Megnevezés	Személyi szintű elemzés	Háztartási szintű elemzés
Személyt jellemző tulajdonság	X	–
Háztartást jellemző tulajdonság	X	X

A következőkben a fenti gondolatmenetet átvisszük a gyakorlatba. Először az iskolai végzettségnek, majd az életkornak a jövedelmi helyzetre és a szegénységi kockázatra gyakorolt hatását elemezzük.

A 14. táblázatból jól látható, hogy a magasabb iskolai végzettséghez előnyösebb jövedelmi helyzet társul. A személyi szintű elemzésnél az egyén iskolai végzettségét mérő osztályosoros változó 6,7%-ot, míg kategoriális változata 11,6%-ot magyarázott az egy főre jutó háztartási jövedelem szórásából. A háztartásfő iskolázottságának kategóriája szintén erősebb magyarázó változónak bizonyult, mint az osztályosoros változó. Az egyénre, illetve a háztartásfőre vonatkozó kategoriális változó közül az utóbbi 15,5%-ban, az előbbi csak 11,6%-ban magyarázta a jóléti szintet. Áttérve a háztartási szintű elemzésre, az osztályosoros és a kategoriális változók magyarázó erejében lényeges eltérés nem tapasztalható: az előbbi 15,7, az utóbbi 17,2%-ot fedett le a jóléti szintből. Végül is mind személyi, mind háztartási szinten a háztartás felnőtt tagjainak iskolázottsága és a háztartásfő iskolai végzettségét mérő kategoriális változó magyarázó ereje volt a legnagyobb.

## 14. táblázat

*Az iskolai végzettség eltérő operacionalizálásának hatása a jólétre, háztartási és személyi szinten, 2002 (kétváltozós lineáris regresszió)*

<b>Függő változó: az OECD1 fogyasztási egységre jutó háztartási jövedelem</b>		
Megnevezés	Személyi szint	Háztartási szint
	béta	béta
<i>Az egyén iskolai végzettsége</i>	0,258***	-
<b>Adj R<sup>2</sup></b>	<b>6,7%</b>	-
<i>A háztartásfő iskolai végzettsége</i>	0,373***	0,396***
<b>Adj R<sup>2</sup></b>	<b>13,9%</b>	<b>15,7%</b>
<i>Az egyén iskolai végzettségének kategóriái</i>		
8 általános vagy kevesebb	-0,217***	-
Szaktanulmányok, szakiskola	-0,120***	-
Érettségi (referencia)	-	-
Érettségire épülő képzés, akkreditált szakképzés	0,030***	-
Főiskola	0,124***	-
Egyetem, PhD	0,173***	-
<b>Adj R<sup>2</sup></b>	<b>11,6%</b>	-
<i>A háztartásfő iskolai végzettségének kategóriái</i>		
8 általános vagy kevesebb	-0,215***	0,243***
Szaktanulmányok, szakiskola	-0,123***	-0,129***
Érettségi (referencia)	-	-
Érettségire épülő képzés, akkreditált szakképzés	0,032***	0,019***
Főiskola	0,134***	0,152***
Egyetem, PhD	0,242***	0,234***
<b>Adj R<sup>2</sup></b>	<b>15,5%</b>	<b>17,2%</b>
<i>A háztartás felnőtt tagjainak átlagos iskolai végzettsége</i>	0,402***	0,419***
<b>Adj R<sup>2</sup></b>	<b>16,2%</b>	<b>17,5%</b>

*Az adatok forrása:* HKF 2002, KSH.

*Szignifikancia:* \*\*\* p < 0,001; \*\* p < 0,01; \* p < 0,05.

*Megjegyzés:* A magyarázó változók leírását és a statisztikai mutatók definícióját a függelék tartalmazza.

Ugyanezen logikát követve felmértük az iskolai végzettség hatását a szegénység valószínűségére is. Az esély, ahogy az a 15. táblázatból látható, a magasabb iskolai végzettséggel csökken. A személyi szintű elemzésnél az egyén iskolai végzettségének osztályosoros változója 4,2%-ot, míg kategoriális változata csak valamivel többet, 5,7%-ot magyarázott a szegénységi kockázatból; a háztartásfő iskolázottságának kategoriális szintén hasonló magyarázó erőt mutattak, mint az osztályosoros változó. A háztartásfő és az egyén iskolázottságának kategoriálisait összevetve, az előbbi a szegénységkockázatot

7,6%-ban, az utóbbi 5,7%-ban magyarázta. Áttérve a háztartási szintű elemzésre, az iskolai végzettséget mérő osztályos és a kategoriális változók magyarázó erejében lényeges eltérés nem tapasztalható. Az érdekel külön említést, hogy a többi operacionalizálási kísérlethez képest a háztartás felnőtt tagjainak átlagos iskolai végzettsége mintha erősebben befolyásolná a szegénység valószínűségét: míg személyi szinten a szórás 9,4%-át, addig háztartási szinten 6,1%-át magyarázta.

## 15. táblázat

*Az iskolai végzettség eltérő operacionalizálásának hatása a szegénység valószínűségére, háztartási és személyi szinten, 2002 (kétfváltozós logisztikus regresszió)*

<b>Függő változó: szegény–nem szegény kétértékű változó (az OECD1 fogyasztási egységre jutó háztartási jövedelem mediánjának 60%-ában megállapított szegénységi küszöb mellett)</b>		
Megnevezés	Személyi szint	Háztartási szint
	Exp B	Exp B
<i>Az egyén iskolai végzettsége</i>	0,896***	-
<b>Nagelkerke R<sup>2</sup></b>	<b>4,2%</b>	
<i>A háztartásfő iskolai végzettsége</i>	0,782***	0,818***
<b>Nagelkerke R<sup>2</sup></b>	<b>7,8%</b>	<b>5,5%</b>
<i>Az egyén iskolai végzettségének kategóriái</i>		
8 általános vagy kevesebb	3,276***	-
Szaktanásképző, szakiskola	1,788***	-
Érettségi (referencia)	-	-
Érettségire épülő képzés, akkreditált szakképzés	0,272***	-
Főiskola	0,535***	-
Egyetem, PhD	0,434***	-
<b>Nagelkerke R<sup>2</sup></b>	<b>5,7%</b>	-
<i>A háztartásfő iskolai végzettségének kategóriái</i>		
8 általános vagy kevesebb	4,335***	3,436***
Szaktanásképző, szakiskola	2,012***	1,890***
Érettségi (referencia)	-	-
Érettségire épülő képzés, akkreditált szakképzés	0,149***	0,211***
Főiskola	0,453***	0,513***
Egyetem, PhD	0,498***	0,472***
<b>Nagelkerke R<sup>2</sup></b>	<b>7,6%</b>	<b>5,6%</b>
<i>A háztartás felnőtt tagjainak átlagos iskolai végzettsége</i>	0,743***	0,797***
<b>Nagelkerke R<sup>2</sup></b>	<b>9,4%</b>	<b>6,1%</b>

*Az adatok forrása:* HKF 2002, KSH.

*Szignifikancia:*\*\*\* p < 0,001; \*\* p < 0,01; \* p < 0,05.

*Megjegyzés:* A statisztikai mutatók definícióját a függelék tartalmazza.

A jóléti modell mindhárom operacionalizálási megoldásából az a következtetés adódott, hogy az egyre magasabb iskolai végzettséggel egyre magasabb jólét társul. De az is jól látható, hogy minél árnyaltabban operacionalizáltuk az iskolai végzettség változóját, annál erősebb volt a változó magyarázó ereje (lásd Adj  $R^2$  növekvő tendenciáját). A szegénység valószínűségét vizsgáló számításnál ugyanerre a következtetésre jutottunk: minél árnyaltabb volt az iskolai végzettség változója, annál erősebbnek mutatkozott annak hatása a szegénység kockázatára (lásd Nagelkerke  $R^2$ ) (14. és 15. táblázat). **Érdemes felfigyelni arra, hogy a szegénység kockázatát személyi szinten vizsgáló számításoknál a személyekhez rendelt háztartási jellemzők magasabb arányban magyarázták a szegénység kockázatát, mint háztartási szinten.**

Az iskolai végzettség szerepét vizsgálóhoz hasonló módszertani kísérletet elvégeztünk az életkornak a jólétre és a szegénységre gyakorolt hatásáról is. Erre a célra szintén két eltérő típusú, egy évsoros és egy kategóriális változót alkalmaztunk. Elemzésünkbe beemeltük továbbá a háztartás korösszetételének változóját is. Összességében, az életkor jólétben játszott szerepe lényegesen kisebb, mint az iskolai végzettségé. Jelentősége inkább bizonyos kitüntetett életszakaszoknak van. A 16. táblázatból látható, hogy az egyén életkorának növekedésével a jóléti szintje egyre magasabb lesz. A háztartásfő magasabb életkorával viszont valamivel csökken az egy fogyasztási egységre jutó háztartási jövedelem nagysága. Az egymásnak látszólag ellentmondó két összefüggést az életkor kategóriális változójának hatása tisztázza. A 36–50 éves korcsoport-hoz képest a fiatalok és az idősek jövedelmi helyzete rosszabb, az életkor és a jövedelmi helyzet összefüggését tehát egy fordított U görbe írja le a legpontosabban. Ugyanez a kapcsolat rajzolódik ki a háztartásfő életkorának a vizsgálatok is. Azokban a háztartásokban, amelynek háztartásfője 36–50 éves, magasabb az egy fogyasztási egységre jutó háztartási jövedelem, mint amelyben a háztartásfő 15–25 éves vagy 66 évesnél idősebb. A korösszetétel változója alapján végzett számítások szerint – referenciaként a fiatalokból és középkorúakból állókat véve – a csak idősek, valamint a fiatalok és idősek képezte háztartások és az ilyen háztartásokban élő személyek jóléti szintje alacsonyabb. Személyi szinten az egyén korcsoportja 1,2%-ot, a háztartásfő korcsoportja 0,7%-ot, a korösszetétel változója 2,2%-ot, háztartási szinten pedig a háztartásfő kor-



csoport-kategóriája 1,5%-ot, a korösszetétel-változója 3,6%-ot magyarázott a függő változó szórásából.

## 16. táblázat

*Az életkor eltérő operacionalizálásának hatása a jóléti szintre, háztartási és személyi szinten, 2002 (kétváltozós lineáris regresszió)*

<b>Függő változó: az OECD1 fogyasztási egységre jutó háztartási jövedelem</b>		
Megnevezés	Személyi szint	Háztartási szint
	béta	béta
<i>Az egyén életkora</i>	0,036***	-
<b>Adj R<sup>2</sup></b>	<b>0,1%</b>	-
<i>A háztartásfő életkora</i>	-0,015***	-0,99***
<b>Adj R<sup>2</sup></b>	<b>0%</b>	<b>1%</b>
<i>Az egyén korcsoportja</i>		
– 6 éves	-0,073***	-
7–14 éves	-0,052***	-
15–25 éves	-0,045***	-
26–35 éves	0,022***	-
36–50 éves (referencia)	-	-
51–65 éves	0,015***	-
66– éves	-0,063***	-
<b>Adj R<sup>2</sup></b>	<b>1,2%</b>	-
<i>A háztartásfő korcsoportja</i>		
15–25 éves	-0,030***	-0,008***
26–35 éves	0,004***	0,039***
36–50 éves (referencia)	-	-
51–65 éves	0,041***	0,012***
66–éves	-0,053***	-0,102***
<b>Adj R<sup>2</sup></b>	<b>0,7%</b>	<b>1,5%</b>
<i>A háztartás korösszetétele</i>		
Csak fiatalokból álló (0–29)	0,018***	0,065***
Csak középkorúakból álló (30–59)	0,132***	0,149***
Csak idősekből álló (>59)	-0,028***	-0,062***
Csak fiatalokból és középkorúakból álló (referencia)	-	-
Csak fiatalokból és idősekből álló	-0,025***	-0,020***
Csak középkorúakból és idősekből álló	0,020***	0,013***
Vegyes korösszetételű	-0,031***	-0,026***
<b>Adj R<sup>2</sup></b>	<b>2,2%</b>	<b>3,6%</b>

*Az adatok forrása:* HKF 2002, KSH.

*Szignifikancia:*\*\*\* p < 0,001; \*\* p < 0,01; \* p < 0,05.

*Megjegyzés:* A magyarázó változók leírását a függelék tartalmazza.

Ebben az esetben is megvizsgáltuk, hogy az életkor eltérő operacionalizálása hogyan befolyásolja a szegénység valószínűségére irányuló számításokat. Megállapíthatjuk, hogy a szegénység kockázata az életkor előrehaladtával csökken ugyan, de nem arányosan (17. táblázat). Kísérleti eredményeink szerint a legnagyobb magyarázó ereje a háztartás korösszetételének volt, ami ismét megerősítette azt a következtetésünket, hogy **az egyén jóléti szintjének és szegénységének szempontjából meghatározó szerepe van a háztartáshoz tartozó személyek tulajdonságainak**. Bár a finomabb operacionalizálási kísérletek mind háztartási, mind személyi szinten növelték az életkor szegénységi kockázatra gyakorolt hatását, véleményünk szerint **az életkor szakaszolása elsősorban és döntően a szegénység karakterisztikájának megértéséhez járult hozzá**.

## 17. táblázat

*Az életkor eltérő operacionalizálásának hatása a szegénység valószínűségére, háztartási és személyi szinten, 2002 (kétváltozós logisztikus regresszió)*

<b>Függő változó: szegény–nem szegény kétértékű változó (az OECD1 fogyasztási egységre jutó háztartási jövedelem mediánjának 60%-ában megállapított szegénységi küszöb mellett)</b>		
Megnevezés	Személyi szint	Háztartási szint
	Exp B	Exp B
<i>Az egyén életkora</i>	0,983***	-
<b>Nagelkerke R<sup>2</sup></b>	<b>2,6%</b>	-
<i>A háztartásfő életkora</i>	0,980***	0,981***
<b>Nagelkerke R<sup>2</sup></b>	<b>1,3%</b>	<b>1,4%</b>
<i>Az egyén korcsoportja</i>	-	-
– 6 éves	1,660***	-
7–14 éves	1,497***	-
15–25 éves	1,313***	-
26–35 éves	0,958***	-
36–50 éves (referencia)	-	-
51–65 éves	0,657***	-
66– éves	0,439***	-
<b>Nagelkerke R<sup>2</sup></b>	<b>2,6%</b>	-
<i>A háztartásfő korcsoportja</i>		
15–25 éves	3,146***	2,482***
26–35 éves	1,008***	0,858***
36–50 éves (referencia)	-	-
51–65 éves	0,735***	0,736***
66– éves	0,494***	0,451***
<b>Nagelkerke R<sup>2</sup></b>	<b>1,9%</b>	<b>2,0%</b>
<i>A háztartás korösszetétele</i>		
Csak fiatalokból álló (0–29)	1,203***	0,928***
Csak középkorúakból álló (30–59)	0,466***	0,591***
Csak idősekből álló (>59)	0,260***	0,327***
Csak fiatalokból és középkorúakból álló (referencia)	-	-
Csak fiatalokból és idősekből álló	2,246***	2,240***
Csak középkorúakból és idősekből álló	0,591***	0,633***
Vegyes korösszetételű	0,787***	0,754***
<b>Nagelkerke R<sup>2</sup></b>	<b>3,3%</b>	<b>3,3%</b>

*Az adatok forrása:* HKF 2002, KSH.

*Szignifikancia:*\*\*\* p < 0,001; \*\* p < 0,01; \* p < 0,05.

Az iskolai végzettség és az életkor különböző operacionalizálási kísérletei után most megvizsgáljuk, hogy az egyének és a háztartások jólétében, illetve szegénységében mekkora szerepe van az egyéneket közvetlen módon jellemző személyi tulajdonságoknak, az egyének háztartását közvetlenül és közvetetten jellemző tulajdonságoknak, valamint a sem személyekhez, sem a háztartáshoz közvetlenül nem kapcsolható, de a jólétükben szerepet játszó környezeti sajátosságoknak (lásd 2.2. fejezet).

Magyarázó változóink **első csoportját** az egyes emberek személyi tulajdonságai képezik (a többi háztartástag tulajdonságaitól elkülönítve, azoktól függetlenül). Az ide sorolt jellemzőket természetesen csak személyi szintű számításoknál alkalmazhatjuk.

Magyarázó változóink **második csoportját** alkották a háztartást jellemző tulajdonságok. Ezek természetesen nemcsak a háztartásokhoz, hanem annak minden egyes tagjához is hozzárendelhetők, azaz személyi szinten is értelmezhetők. Ebből következően az egyéni, illetve háztartási szintű elemzés összehasonlításának itt van relevanciája.

Független változóink **harmadik csoportját** alkották azok a környezeti tulajdonságok (például a lakóhely típusa), amelyek személytelenebbek, ugyanakkor minden háztartásra és annak minden egyes tagjára hatást gyakorolnak.

A 18–20. táblázatban a jóléti szintet befolyásoló három változócsoporthoz bétáértékeit és magyarázó erejét mutatjuk be. A 18. táblázatból látható, hogy a jólétre a magyarázó változók első csoportjához tartozó tényezők közül az iskolai végzettség és a gazdasági aktivitás van a legerősebb hatással. Az érettségénél alacsonyabb iskolai végzettség az átlagosnál alacsonyabb jóléti szinttel, az ennél magasabb iskolázottság pedig magasabb jövedelmi viszonyokkal párosul. A személyi tulajdonságok a jóléti szint szórájának 13%-át magyarázzák.

## 18. táblázat

*A jóléti szintet magyarázó, személyhez közvetlenül köthető egyéni tulajdonságok béta együttthatói személyi szinten (lineáris regresszió)*

<b>Függő változó: az OECD1 fogyasztási egységre jutó háztartási jövedelem</b>	
Megnevezés	Béta
<i>Aktív</i>	0,136***
<i>Az egyén iskolai végzettségének kategóriái</i>	
8 általános vagy kevesebb	-0,163***
Szaktanácsképző, szakiskola	-0,129***
Érettségi (referencia)	-
Érettségire épülő képzés, akkreditált szakképzés	0,023***
Főiskola	0,112***
Egyetem, PhD	0,163***
<i>Az egyén korcsoportja</i>	
15–25 éves	0,001***
26–35 éves	-0,016***
36–50 éves (referencia)	-
51–65 éves	0,031***
66– éves	0,010***
<i>Nem (0 - férfi, 1 - nő)</i>	-0,013***
<b>AdjR<sup>2</sup></b>	<b>13%</b>

*Az adatok forrása:* HKF 2002, KSH.

*Szignifikancia:*\*\*\* p < 0,001; \*\* p < 0,01; \* p < 0,05.

A független változók második csoportjának vizsgálata során a háztartást jellemző tulajdonságot rávetítettük annak minden tagjára. Ezen tényezők közül az eltartottsági kötelezettséget megragadó 3 változó – aktívak, gyermekek és felnőtt eltartottak száma – különösen fontos. A multikollinearitás<sup>45</sup> elkerülése végett a háztartás korösszetételének változója helyett a háztartásfő korcsoportjával dolgoztunk, ami szintén fordított U alakú összefüggést mutatott a fogyasztási egységre jutó háztartási jövedelemmel. Az aktívak számával nő, a gyermekkorú és felnőtt eltartottak számával csökken a jóléti szint. Az alacsony iskolai végzettséggel alacsonyabb, a magasabb iskolázottsággal magasabb jólét párosul. A háztartási tulajdonságok személyi szinten közel 23,6%-ban, háztartási szinten 25,1%-ban magyarázzák a jólét szórását.

<sup>45</sup> A multikollinearitás fogalmának magyarázatát a módszertani fejezet tartalmazza.

## 19. táblázat

A jóléti szintet magyarázó háztartáshoz köthető tulajdonságok béta együtthatói személyi és háztartási szinten (lineáris regresszió)

Függő változó: az OECD1 fogyasztási egységre jutó háztartási jövedelem		
Megnevezés	Személyi szinten	Háztartási szinten
	béta	béta
<i>A háztartásban élő aktívak száma</i>	0,192***	0,198***
<i>A háztartásban élő felnőtt eltartottak száma</i>	-0,039***	-0,036***
<i>A háztartásban élő gyerekek száma</i>	-0,235***	-0,261***
<i>A háztartásfő iskolai végzettségének kategóriái</i>		
8 általános vagy kevesebb	-0,171***	-0,193***
Szaktanulmányok, szakiskola	-0,126***	-0,138***
Érettségi (referencia)	-	-
Érettségire épülő képzés, akkreditált szakképzés	0,022***	0,024***
Főiskola	0,123***	0,138***
Egyetem, PhD	0,241***	0,228***
<i>A háztartásfő korcsoportja</i>		
15–25 éves	-0,017***	-0,008***
26–35 éves	0,031***	0,040***
36–50 éves (referencia)	-	-
51–65 éves	-0,033***	-0,050***
66– éves	-0,023***	-0,057***
<i>A háztartásfő neme (0 - férfi, 1 - nő)</i>	-0,040***	-0,049***
<b>Adj R<sup>2</sup></b>	<b>23,6%</b>	<b>25,1%</b>

Az adatok forrása: HKF 2002, KSH.

Szignifikancia:\*\*\* p < 0,001; \*\* p < 0,01; \* p < 0,05.

Megjegyzés: A magyarázó változók leírását a függelék tartalmazza.

A jóléti szintet magyarázó változók harmadik csoportjában a vagyoni helyzet hatása tűnik a legmarkánsabbnak. Az itt szereplő tényezők mind személyi, mind háztartási szinten közel 14%-ot magyaráznak a jóléti szint szórásából.

## 20. táblázat

*A jóléti szintet magyarázó, sem háztartáshoz, sem személyhez nem köthető közvetett-környezeti változók béta együtthatói személyi és háztartási szinten (lineáris regresszió)*

<b>Függő változó: az OECD1 fogyasztási egységre jutó háztartási jövedelem</b>		
Megnevezés	Személyi szinten	Háztartási szinten
	béta	béta
<i>Budapest és Pest megye</i>	0,180***	0,202***
<i>Az épület állapota</i>	0,122***	0,112***
<i>Vagyonindex (TFC)</i>	0,263***	0,253***
<b>Adj R<sup>2</sup></b>	<b>14,1%</b>	<b>13,6%</b>

*Az adatok forrása:* HKF 2002, KSH.

*Szignifikancia:*\*\*\*  $p < 0,001$ ; \*\*  $p < 0,01$ ; \*  $p < 0,05$ .

*Megjegyzés:* A magyarázó változók leírását a függelék tartalmazza.

A korábban külön-külön vizsgált változócsoportokat most egy komplex modellé építjük össze. Mivel a személyi és a háztartási szintű elemzés eredményeit csak a háztartást, valamint a háztartáskörnyezetet jellemző változócsoporthoz lehetséges egyszerűen összehasonlítani, ezek alkotják majd a komplex modellek magyarázó változóit.

## 21. táblázat

*A jóléti szintet magyarázó komplex modell béta együtthatói személyi és háztartási szinten (lineáris regresszió)*

<b>Függő változó: az OECD1 fogyasztási egységre jutó háztartási jövedelem</b>		
Megnevezés	Személyi szinten	Háztartási szinten
	béta	béta
<i>A háztartásban élő aktívak száma</i>	0,128***	0,132***
<i>A háztartásban élő felnőtt eltartottak száma</i>	-0,031***	-0,032***
<i>A háztartásban élő gyerekek száma</i>	-0,237***	-0,273***
<i>A háztartásfő iskolai végzettségének kategóriái</i>		
8 általános vagy kevesebb	-0,081***	-0,110***
Szaktanulmányok, szakiskola	-0,085***	-0,102***
Érettségi (referencia)	-	-
Érettségire épülő képzés, akkreditált szakképzés	0,017***	0,018***
Főiskola	0,113***	0,128***
Egyetem, PhD	0,218***	0,206***
<i>A háztartásfő korcsoportja</i>		
15–25 éves	-0,003***	0,003***
26–35 éves	0,044***	0,049***
36–50 éves (referencia)	-	-
51–65 éves	-0,030***	-0,055***
66– éves	-0,016***	-0,057***
<i>A háztartásfő neme (0 - férfi, 1 - nő)</i>	-0,017***	-0,027***
<i>Budapest és Pest megye</i>	0,113***	0,124***
<i>Az épület állapota</i>	0,086***	0,080***
<i>Vagyoniindex (TFC)</i>	0,163***	0,157***
<b>Adj R<sup>2</sup></b>	<b>27,5%</b>	<b>28,9%</b>

*Az adatok forrása:* HKF 2002, KSH.

*Szignifikancia:*\*\*\* p < 0,001; \*\* p < 0,01; \* p < 0,05.

*Megjegyzés:* A jóléti szintet magyarázó modellekben nem szerepel a háztartás korösszetétele. A háztartási modelleknél a személyi tulajdonságok nem értelmezhetők, ezért kihagytuk őket az elemzésből.

A komplex modellt lépcsőzetesen építjük fel, amelynek előnye abban rejlik, hogy a korábban már beépített változócsoporthatását kiszűrve láthatóvá válik, hogy mennyivel növelik az újonnan beemelt változók a modell magyarázó erejét. Első lépésben a háztartást jellemző tulajdonságok, második lépésben a háztartáskörnyezet sajátosságainak bevonására került sor. Míg az egyén jólétét személyes tulajdonságai 13%-ban magyarázták (18. táblázat), addig háztartásának jellemzői 23,6%-ra emelik ezt az



arányt (19. táblázat). A háztartási jellemzők a környezeti sajátosságokkal együtt, 27,5%-ot magyaráztak az egyéni jólét szórásából (21. táblázat). **Eddigi számításaink arra engednek következtetni, hogy az egyéni jólétben a személyes tulajdonságok mellett lényeges szerep jut a háztartás egészét jellemző jegyeknek és a háztartás tágabban értelmezett környezet.**

A 18–21. táblázat összegzéseként megállapíthatjuk, hogy a jóléti szint vizsgálatánál megkülönböztetett egyéni, háztartási és környezeti sajátosságok közül leginkább a háztartás tulajdonságai magyarázták a jövedelmi színvonalat. Az is nyilvánvaló, hogy a környezeti sajátosságok nem elhanyagolható többletinformációt hordoznak. A háztartási és a környezeti tulajdonságok együttesen az egyének jólétét 27,5%-ban, a háztartások jövedelmi színvonalát pedig 28,9%-ban magyarázták.

## 22. táblázat

*A jóléti szintet magyarázó lineáris regressziós modellek magyarázó ereje*  
- Adjusted R<sup>2</sup>, %

Függő változó: az OECD1 fogyasztási egységre jutó háztartási jövedelem		
Megnevezés	Személyi szint	Háztartási szint
Külön változócsopontonként		
1. Egyéni tulajdonságok	13,0	-
2. A háztartás tulajdonságai és háztartási szinten aggregált személyi tulajdonságok	23,6	25,1
3. Sem személyhez, sem háztartáshoz közvetlenül nem köthető tulajdonságok – környezeti tényezők	14,1	13,6
Lépcsőzetes komplex modell		
2. és 3. együtt	27,5	28,9

*Az adatok forrása:* HKF 2002, KSH.

*Megjegyzés:* A jóléti szintet magyarázó modellekben nem szerepel a háztartás korösszetétele. A háztartási modelleknél a személyi tulajdonságok nem értelmezhetők, ezért kihagytuk őket az elemzésből.

A következőkben a szegénységi kockázattal foglalkozunk. Akárcsak a jóléti szintet vizsgáló számításoknál, itt is először a személyhez köthető tulajdonságok hatását vizsgáljuk, majd a háztartáshoz, valamint a tágabb környezethez kapcsolódó sajátosságokat vesszük górcső alá.

A 23. táblázatból látható, hogy a szegénységi kockázatot a munkapiaci részvétel mellett az iskolai végzettség befolyásolja leginkább. Az aktívak szegénységének valószínűsége hozzávetőlegesen egynegyede a nem aktívakénak. Az általános iskolánál alacsonyabb iskolai végzettség több mint háromszorosára növeli a rizikót, míg az érettséginél magasabb iskolai végzettséggel rendelkezőké jóval az átlag alatt marad. A személyi tulajdonságok a szegénység valószínűségének 13,3%-át magyarázzák.

### 23. táblázat

*A szegénység esélyét magyarázó, személyhez köthető tulajdonságok esélyrátái személyi szinten (logisztikus regresszió)*

<b>Függő változó: szegény–nem szegény kétértékű változó</b> (az OECD1 fogyasztási egységre jutó háztartási jövedelem mediánjának 60%-ában megállapított szegénységi küszöb mellett)	
Megnevezés	Exp B
<i>Aktív</i>	0,276***
<i>Az egyén iskolai végzettségének kategóriái</i>	
8 általános vagy kevesebb	3,288***
Szaktanulmányok, szakiskola	1,779***
Érettségi (referencia)	-
Érettségire épülő képzés, akkreditált szakképzés	0,318***
Főiskola	0,689***
Egyetem, PhD	0,612***
<i>Az egyén korcsoportja</i>	
15–25 éves	0,595***
26–35 éves	0,974***
36–50 éves (referencia)	-
51–65 éves	0,335***
66– éves	0,137***
<i>Nem (0 - férfi, 1 - nő)</i>	0,856***
<b>Nagelkerke R<sup>2</sup></b>	<b>13,3%</b>

*A adatok forrása:* HKF 2002, KSH.

*Szignifikancia:*\*\*\* p < 0,001; \*\* p < 0,01; \* p < 0,05.

A 24. táblázathoz kapcsolódóan – a teljesség igénye nélkül – érdemes megemlíteni, hogy a fiatal és az alacsony iskolai végzettségű háztartásfővel rendelkező háztartások tagjai mellett a magas eltartási kötelezettséggel terheltek szegénységi kockázata kiugróan magas. Már korábban (15. táblázat) is felhívtuk a figyelmet arra, hogy a szegénység kockázatát személyi szinten vizsgáló számítások során a személyekhez rendelt háztartási jellemzők magasabb arányban magyarázták a függő változó szórását, mint háztartási szinten. Ezt megerősítendő, itt is láthatjuk, hogy a háztartási tulajdonságok részesedése személyi szinten mintegy 26,1%-os, háztartási szinten 21,7%-os a szórás magyarázatában.

## 24. táblázat

*A szegénység esélyét magyarázó, háztartáshoz köthető tulajdonságok esélyrátái személyi és háztartási szinten (logisztikus regresszió)*

<b>Függő változó: szegény–nem szegény kétértékű változó (az OECD1 fogyasztási egységre jutó háztartási jövedelem mediánjának 60%-ában megállapított szegénységi küszöb mellett)</b>		
Megnevezés	Személyi szinten	Háztartási szinten
	Exp B	Exp B
<i>A háztartásban élő aktívak száma</i>	0,387***	0,375***
<i>A háztartásban élő felnőtt eltartottak száma</i>	2,201***	2,490***
<i>A háztartásban élő gyerekek száma</i>	1,615***	1,668***
<i>A háztartásfő iskolai végzettségének kategóriái</i>		
8 általános vagy kevesebb	3,586***	3,585***
Szakmunkásképző, szakiskola	1,762***	1,699***
Érettségi (referencia)	-	-
Érettségire épülő képzés, akkreditált szakképzés	0,226***	0,279***
Főiskola	0,490***	0,607***
Egyetem, PhD	0,597***	0,608***
<i>A háztartásfő korcsoportja</i>		
15–25 éves	2,721***	2,390***
26–35 éves	0,805***	0,750***
36–50 éves (referencia)	-	-
51–65 éves	0,772***	0,636***
66– éves	0,241***	0,194***
<i>A háztartásfő neme (0 - férfi, 1 - nő)</i>	1,171***	1,103***
<b>Adj R<sup>2</sup></b>	<b>26,1%</b>	<b>21,7%</b>

*Az adatok forrása:* HKF 2002, KSH.

*Szignifikancia:*\*\*\* p < 0,001; \*\* p < 0,01; \* p < 0,05.

A független változók harmadik csoportjába tartozó tényezők jelentős hatást gyakorolnak a szegénység valószínűségére. Kiemelendő közülük a lakóhely típusa: a fővárosban és vonzaskörzetében élők szegénységi kockázata lényegesen alacsonyabb a többi településen élőkéhez képest. A környezeti tulajdonságok személyi szinten mintegy 18,3%-os, háztartási szinten 12,7%-os magyarázó erővel rendelkeznek.

## 25. táblázat

*A szegénység esélyét magyarázó, sem háztartáshoz, sem személyhez nem köthető változók esélyrátái személyi és háztartási szinten (logisztikus regresszió)*

<b>Függő változó: szegény–nem szegény kétértékű változó</b> (az OECD1 fogyasztási egységre jutó háztartási jövedelem mediánjának 60%-ában megállapított szegénységi küszöb mellett)		
Megnevezés	Személyi szinten	Háztartási szinten
	Exp B	Exp B
<i>Budapest és Pest megye</i>	0,351***	0,343***
<i>Az épület állapota</i>	0,592***	0,570***
<i>Vagyonindex (TFC)</i>	0,757***	0,810***
<b>Nagelkerke R<sup>2</sup></b>	<b>18,3%</b>	<b>12,7%</b>

*Az adatok forrása:* HKF 2002, KSH.

*Szignifikancia:*\*\*\* p < 0,001; \*\* p < 0,01; \* p < 0,05.

## 26. táblázat

*A szegénység esélyét magyarázó komplex modell esélyrátái személyi és háztartási szinten (logisztikus regresszió)*

<b>Függő változó: szegény–nem szegény kétértékű változó (az OECD1 fogyasztási egységre jutó háztartási jövedelem mediánjának 60%-ában megállapított szegénységi küszöb mellett)</b>		
Megnevezés	Személyi szinten	Háztartási szinten
	Exp B	Exp B
<i>A háztartásban élő aktívak száma</i>	0,508***	0,494***
<i>A háztartásban élő felnőtt eltartottak száma</i>	2,194***	2,577***
<i>A háztartásban élő gyerekek száma</i>	1,624***	1,753***
<i>A háztartásfő iskolai végzettségének kategóriái</i>		
8 általános vagy kevesebb	1,737***	1,896***
Szaktanulmányok, szakiskola	1,230***	1,250***
Érettségi (referencia)	-	-
Érettségire épülő képzés, akkreditált szakképzés	0,297***	0,400***
Főiskola	0,586***	0,696***
Egyetem, PhD	0,953***	0,883***
<i>A háztartásfő korcsoportja</i>		
15–25 éves	1,860***	1,799***
26–35 éves	0,677***	0,657***
36–50 éves (referencia)	-	-
51–65 éves	0,768***	0,681***
66– éves	0,221***	0,196***
<i>A háztartásfő neme (0 - férfi, 1 - nő)</i>	0,957***	0,948***
<i>Budapest és Pest megye</i>	0,486***	0,456***
<i>Az épület állapota</i>	0,721***	0,693***
<i>Vagyonindex (TFC)</i>	0,783***	0,802***
<b>Nagelkerke R<sup>2</sup></b>	<b>32,6%</b>	<b>27,5%</b>

*Az adatok forrása:* HKF 2002, KSH.

*Szignifikancia:*\*\*\* p < 0,001; \*\* p < 0,01; \* p < 0,05.

*Megjegyzés:* A háztartási modelleknél a személyi tulajdonságok nem értelmezhetők, ezért kihagytuk őket az elemzésből.

A háztartási és környezeti jellemzőket együtt kezelő komplex modell alapján az alábbi következtetésekre jutottunk: a háztartásfő iskolai végzettsége mellett az eltartási kötelezettség tölt be meghatározó szerepet a szegénység alakulásában; az aktívak számának emelkedésével a szegénység kockázata radikálisan csökken, míg a gyermekek és felnőtt eltartottak számának növekedésével ugrásszerűen nő; a 36–50 éves korcsoporthoz képest a 15–25 éves háztartásfővel rendelkező háztartások szegénységi kockázata magasabb, míg a többi korcsoporthoz tartozóké alacsonyabb; a Budapesten,

illetve Pest megyében élők szegénységi kockázata a nem budapesti (pest megyei) háztartásokhoz, illetve személyekhez képest feleakkora; személyi szinten a komplex modell 32,6%-ban, háztartási szinten 27,5%-ban magyarázta a függő változó szórását (26. táblázat).

A 23–26. táblázat összegzéseként megállapíthatjuk, hogy ha az **egyének szegénységi esélyét befolyásoló tényezőket külön-külön vizsgáljuk, akkor legnagyobb magyarázó erővel ebben az esetben is a háztartás egészét jellemző tulajdonságok bírnak (a magyarázó változók második csoportja). Számításainkból az is nyilvánvaló, hogy a környezeti sajátosságok befolyása jelentős.**

## 27. táblázat

*A szegénység esélyét magyarázó logisztikus regressziós modellek magyarázó ereje (Nagelkerke  $R^2$ ), %*

<b>Függő változó: szegény–nem szegény kétértékű változó (az OECD1 fogyasztási egységre jutó háztartási jövedelem mediánjának 60%-ában megállapított szegénységi küszöb mellett)</b>		
Megnevezés	Személyi szinten	Háztartási szinten
Külön változócsopontonként		
1. Egyéni tulajdonságok	13,3	-
2. A háztartás tulajdonságai és háztartási szinten aggregált személyi tulajdonságok	26,1	21,7
3. Sem személyhez, sem háztartáshoz közvetlenül nem köthető tulajdonságok – környezeti tényezők	18,3	12,7
Lépcsőzetes komplex modell		
2. és 3. együtt	32,6	27,5

*Az adatok forrása:* HKF 2002, KSH.

*Megjegyzés:* A háztartási modelleknél a személyi tulajdonságok nem értelmezhetők, ezért kihagytuk őket az elemzésből.

**A komplex magyarázó modellbe bevont tényezők az egyének szegénységi kockázatának 32,6%-át, a háztartások szegénységi valószínűségének 27,5%-át magyarázták meg (27. táblázat).**

**Bár a jóléti szintet és szegénységi kockázatot vizsgáló számításaink csupán illusztratív jellegűek, mégis rávilágítanak arra a tényre, hogy ezeket a jelenségeket nem lehet izoláltan, az egyén környezeti és családi-háztartási háttérétől függetlenül vizsgálni, a befolyásoló tényezők ugyanis nem kizárólag az egyén tulajdonságai szerint változnak. Ennek komoly szociológiai és szociálpolitikai tanulságai is vannak. Az egyént fel tudja emelni és szegénységbe is tudja sodorni családi háttere, tágabb környezeti adottságai.**

## 6. Összegzés

Tanulmányunkban a jóléti szint, illetve a szegénység mérésének a szűken vett statisztikusi munka szempontjából meghatározó lépéseit vettük sorra, a fogalomalkotástól az adat megszületésén át az eredmény értelmezéséig.

Az ezen a területen alkalmazott koncepciók közül csakis a jövedelem alapú számításokkal foglalkoztunk részletesebben. Azokat a döntéseket vettük számba és tudatosítottuk, amelyek legtöbbször rejtve maradnak az adatot felhasználók előtt, s esetenként az adat-előállítók is automatikusan, eseti átgondolás nélkül hozzák meg őket. A statisztikusi gyakorlat is hajlamos arra, hogy a hagyományokat, a szokásjogot, a hazai és nemzetközi előírásokat kövesse. Célunk alapvetően ezeknek a rejtve maradó mechanizmusoknak a felszínre hozása volt. A hazai és nemzetközi, a térbeli és időbeli összehasonlíthatóság nem zárja ki, hogy a mérés során világosan lássuk, hogy milyen „áldozatokat” hoztunk az összehasonlíthatóság érdekében.

A jövedelem definiálása is – amely látszólag gond nélkül mérhető, pénzben kifejezhető metrikus fogalom – számos megoldandó kérdést vet fel, ha mérőszámként akarjuk használni. Mit tekintünk jövedelemnek? Hogyan kezeljük a nem pénzbeli juttatásokat? Mekkora periódust tekintünk egységnek, azaz mi legyen a referencia-időszak? Mi a viszonya az egyén és a háztartás jövedelmének? Mi legyen a vetítési alap? Mit tekintünk fogyasztási egységnek? Hogyan hasonlítsuk össze, hogyan hozzuk közös nevezőre a különböző háztartástípusokban élők jólétét meghatározó szükségleteket, jövedelmeket?

Munkánkban nemcsak a kérdéseinkre adható lehetséges válaszokat sorakoztattuk fel, hanem a konkrét számításokat is végeztünk azért, hogy világossá tegyük a (tudatosan vagy kevésbé tudatosan meghozott) módszertani-mérési döntéseink súlyát.

A kategóriát tágabban értelmezve, felhívtuk a figyelmet arra, hogy a jövedelem az anyagi jólét operacionális fogalmaként, illetve mérőszámként sem szintjében, sem tar-



talmában nem azonos. Amikor az anyagi jólét mérésére megkonstruáljuk a számszerűsíthető, pénzben kifejezhető jövedelem fogalmát, akkor az így kapott számok, adatok nem helyettesíthetők vissza, mintegy automatikusan, az anyagi jólét fogalmába. **Aból, hogy egy egyénnek vagy háztartásnak kétszer annyi a mért jövedelme, mint egy másiknak, nem következik az, hogy kétszer akkora az anyagi jóléte is. Ugyanaz a jövedelemösszeg más értéket képviselhet attól függően, hogy kiszámítható és tervezhető módon jut-e hozzá az egyén (pl. munkaszerződés alapján) vagy pedig esetlegesen (pl. alkalmi munkából).** Megoldandó tehát az értékarányos átváltás a jövedelmi fajták között.

A jövedelem gyakorlati fogalmával foglalkozva rávilágítottunk arra, hogy annak tartalma meglehetősen képlékeny: **egyenes direkt és indirekt elemeinek figyelembevételét a praktikum és a mérhetőség is befolyásolja.** Az Eurostat mértékadónak tekinthető definíciója szerint is számos jövedelmi tétel vár besorolásra, és ez 2006-ra vagy 2007-re megtörténik. Elterjedt megoldás az egyszerű, globális jövedelmi adat használata. **Számításokkal bizonyítottuk, hogy ha a jövedelmekről részletekbe menően kérdezzük, más, nevezetesen magasabb összeget kapunk eredményül.** A különbség – ahogy azt bemutattuk – a 10%-ot is meghaladhatja. Komoly validitási problémát vet fel a kétféle jövedelem szórásában és eloszlásában megfigyelhető különbség. **A jólétet, illetve a szegénységet magyarázó modelljeinkből az is nyilvánvalóvá vált, hogy az árnyaltabb fogalomalkotás nem csak a jövedelem mérésében gyümölcsöző. Az elemzések során arra a tapasztalatra jutottunk, hogy minél differenciáltabban járunk el a független változók operacionalizálása során, annál markánsabb összefüggéseket tapasztaltunk.**

Foglalkoztunk a szegénységi küszöb kijelölésének kérdésével. Ezt egyes kutatók az átlagjövedelem, míg mások a mediánjövedelem valamilyen arányában határozzák meg. Sokszor ki sem derül, hogy az adat ténylegesen melyiken alapul. A választás azonban nem lényegtelen. A medián szakmailag jobban védhető, mert kevésbé érzékeny a jövedelmi szélsőértékekre, és ezzel összefüggésben mintaérzékenysége is lényegesen kisebb. **Az arány megválasztása elsősorban politikai kérdés. Az EU-ajánlás 60%. Mivel a relatív jövedelmi küszöb objektíve nem köthető stabil ér-**

tékhez, hasznos, ha nagyságát – a mérlegelés szándékával – összevetjük egy abszolút típusú szegénységi küszöbvel. Ugyanakkor módszertani szempontokat is érdemes számításba venni. Minél alacsonyabb küszöböt választunk, annál nagyobb a mérési hibából adódó kockázat. Láttuk, hogy eltérő arányokból erősen különböző szegénységi adatokat kapunk. Ha a nemzeti határértéket az EU átlagos szegénységi küszöbével helyettesítjük, ezáltal a hazai szegények száma mintegy háromszor magasabbnak mutatkozik.

A számítások végén megállapítottuk, hogy az egyéni jólét, illetve életkörülmények megítélése szempontjából a személyes jövedelem önmagában nem meghatározó, része ennek a közös jövedelmi és fogyasztási egységet alkotó többi családtag, illetve háztartástag jövedelmi viszonya is. Ez a hipotézis alapozza meg az ekvivalenciaskála alkalmazását is. Ennek kapcsán azonban meg kell jegyezni, hogy nem ismerünk olyan eljárást, amely alkalmas lenne a háztartáson belüli esetleges egyenlőtlenségek vizsgálatára. Azt feltételezzük tehát, hogy a fogyasztási egységekben a javak egyenlő módon kerülnek elosztásra, azaz a létező egyenlőtlenségek rejtve maradnak.

A nemzetközi összehasonlíthatóság szemszögéből vizsgálódva megállapítottuk, hogy minél magasabb egy ország életszínvonala, annál inkább indokolt a taglétszámmal lineárisan változó skála helyett az attól kevésbé függő degresszív skála alkalmazása. Ennek analógiájára az országok közötti korrekt összehasonlításokhoz különböző – a vizsgálat tárgyát képező államok fejlettségi szintjéhez, fogyasztási szerkezetéhez igazodó – nemzeti skálát kellene alkalmazni, miközben a mai gyakorlat a közös, nemzetek fölötti skálát részesíti előnyben. A fogyasztási egység kérdésével foglalkozó fejezetben megmutattuk, hogy az ekvivalenciaskála megválasztása nem csupán és nem elsősorban a szegények kimutatott számát és arányát, hanem demográfiai-szociológiai sajátosságait is befolyásolja. Például az OECD2-skálával számolva az egyedülálló idős személyek szegénységkockázata saját népesség belüli arányuk négyszerese, míg egyharmadnyi (a RISK-mutató mindössze 0,3) az egy főre jutó jövedelem alapján.

A jóléti szint, a jövedelmi helyzet, a jövedelmi szegénység kiszámításának egységesen elfogadott elve az, hogy az együtt élők jövedelméből indulunk ki, a háztartás összjövedelmét elosztva a háztartástagok fogyasztási egységével. Ebben a megközelítésben korlátozott értelme van annak, hogy háztartástól független egyéni jólétről, illetve szegénységről beszéljünk: **ha egy háztartás jólétet élvez, akkor ez minden egyes tagjára igaz, és a tétel az ellenkező esetre is érvényes.** Természetesen meghatározható például, hogy hány személy, hány gyermek, vagy nő él szegénységben, de a kiindulópont a háztartás egészének jövedelmi pozíciója. **Az egyéni szegénység ugyanis már származtatott tulajdonság.** Mindazonáltal a jólétet magyarázó koherens elemzés egyaránt kiindulhat az egyén és a háztartás oldaláról, de ha személyi szintű elemzésről van szó, az egyén tulajdonságain túl a háztartásába tartozó személyek releváns sajátosságait is figyelembe kell venni. **Egy ilyen komplex magyarázó modell esetében az elemzési szint attól függ, hogy az emberek vagy pedig a családok, háztartások jólétében szerepet játszó tényezők hatására vagyunk-e kíváncsiak.**

**Az egyéni jólétet/szegénységet vizsgáló illusztratív elemzés rávilágít arra a fontos tényre, hogy ezeket a jelenségeket nem lehet izoláltan, az egyén környezeti és családi-háztartási háttérétől függetlenül vizsgálni, hiszen a befolyásoló tényezők alapvetően nem az egyén tulajdonságaihoz kötődnek. Ennek komoly szociológiai és szociálpolitikai tanulságai is vannak. Túllépve a statisztikusi szerepükön, csak ismételni tudjuk a számításaink záró fejezetében leírtakat: semmiképpen nem lehet gyümölcsöző az a jóléti politika, szociálpolitika, amelyik csak és elsősorban az egyénekre fókuszál. Az egyént fel tudja emelni és szegénységbe is tudja sodorni családi háttere, tágabb környezeti adottságai.**

Ez a tanulmány arról szól, hogy a mérőszámokat precízen értelmeznünk kell, nem tehetjük zárójelbe azt a kérdést, hogy mire is vonatkozik egy-egy számadat. **Tudnunk kell, hogy mit mérünk, még akkor is, ha „készen kapjuk az alapanyagot”, a megméréndő matériát.** Nem létezik számadat elmélet nélkül, még akkor sem, ha mi ezzel statisztikusként nem szeretnénk foglalkozni.

Láttuk, hogy mérési módszereink egy-egy aprónak vagy technikai jellegűnek tűnő változtatása komoly tartalmi következményekkel járt. **A tudományos igazság és a mé-**

**rés szabályainak betartása mellett sokféle egyenértékű számadat születhet, a választást végül is az adat relevanciája határozza meg.**

A hivatalos statisztika a felhasználói célok figyelembevételével akár többféle számot is közölhet ugyanarról a jelenségről. Amikor azonban ezek közül választunk, nem az aktuális érdekeknek, hanem a tartalomnak kell dominálnia.

Tanulmányunkat abban a reményben adjuk közre, hogy közérthető nyelven szól nemcsak a kollégákhoz, hanem a statisztika iránt érdeklődő, a számadatokat tudatosan használni akaró szélesebb nagyközönséghez, felhasználókhoz is.<sup>46</sup>

---

<sup>46</sup> Köszönjük Marton Ádámnak a tanulmány egészére kiterjedő gondolatébresztő megjegyzéseit, még akkor is, ha számos ponton nem tudtuk azokat következetesen érvényesíteni.

## Felhasznált irodalom

Adelman, L.–Middleton, S.–Ashworth, K. (2000): Intra-Household Distribution of Poverty and Social Exclusion: Evidence from The 1999 PSE Survey of Britain, CRSP, <http://www.briss.ac.uk/poverty/pse>

Altörjai Sz.–Havasi É. (2004): Különböző számok, hasonló tartalmak az eltérő adatgyűjtésekben?. In: A szegénység és a társadalmi kirekesztődés folyamata, KSH, Budapest.

Atkinson, A. B.–Rainwater, L.–Smeeding, T. M. (1995): Income Distribution in OECD Countries: The Evidence from Luxembourg Income Study, Organization for Economic Cooperation and Development, Párizs.

Bradbury, B. (2003): The Welfare interpretation of consumer equivalence scales, International Journal of Social Economics, 7.

Bojer, H.–Nelson, J. A. (1999): Equivalence Scales and the Welfare of Children: a comment on „is there bias in the economic literature on equivalence scales? Review of Income and Wealth, 4.

The Camberra Group (2001): Final Report and Recommendations, Ottawa.

Cantillon, S.–Nolan, B. (1988): Are Married Women More Deprived Than Their Husbands? Journal of Social Policy, 27.

Case, A.–Deaton, A. (2003): Consumption, health, gender and poverty, Princeton University, Policy Research Working Paper, 3020.

Citro Constance, F.–Michael, R. T. (1995): Measuring Poverty: New Approach, Washington, DC: National Academy Press.

Családi Költségvetés 2002 (2004): Adattár, KSH, Budapest.

Duclos, J. Y.–Mercader-Prats, M. (1991): Household needs and poverty: with application to Spain and the U. K., Review of Income and Wealth, 1.

Éltető Ö.–Havasi É. (2002a): Impact of Choice of Equivalence Scale on Income Inequality and on Poverty Measures, IARIW paper, [www.iariw.org](http://www.iariw.org)

Éltető Ö.–Havasi É. (2002b): Az ekvivalencia-skála hatása a jövedelmi egyenlőtlenségekre és a szegénységre, Szociológiai Szemle, 4.

Éltető Ö.–Havasi É. (1998): Mikroszimulációs kísérletek. A családtámogatási rendszer változásának hatása a háztartások jövedelmére, Statisztikai Szemle, 5.

Éltető Ö.–Havasi É.–Schnell Lné (2001): A hazai fogyasztási egységre vonatkozó lineáris regresszió alapuló számítások. (Munkaanyag)

Felkins, L. (2001): „Poverty’s Paradoxes and Intractable Dilemmas”, [www.magnolia.net/~leonf/politics/poorlogic-a.html](http://www.magnolia.net/~leonf/politics/poorlogic-a.html)

Ferge Zs. (2002): Controversial Findings and Interpretations of the Dynamics of Poverty in Hungary, The Dynamics of Poverty: Social Omnibus or Underclass Wagon? című CEU-konferencián elhangzott előadás, Budapest.

Ferge Zs.–Darvas Á.–Tausz K. (2002): Társadalmi védelem, kirekesztés és szegénység Magyarországon, Budapest, Nemzetközi Munkaügyi Hivatal, Közép-Kelet Európai Iroda.

Förster, M. –Tarcali, G. –Till, M. (2002): Income and non-income poverty in Europe: What is the minimum acceptable standard in a n enlarged European Union? – Conference paper of The International Association for research in Income and Wealth.

Füst M. (1969): Ez mind én voltam egykor. Hábi-Szádi küzdelmeinek könyve, Magvető, Budapest.

Hajdu O. (1997): A szegénység mérőszámai. KSH, Könyvtár és Dokumentációs Szolgálat, Budapest.

Hajdu O. (1997): Relatív depriváció és szegénység: A szegénység depriváltság érzékeny mérése, Szigma, XXVIII., 1–2.

Hajdu O. (1996): Relatív depriváció és szegénység: A jövedelmi transzfer deprivációs hatása, Szigma, XXVII., 1–2.

Hajdu O. (1990): A szegénység mérhetőségéről, Statisztikai Szemle, 6.

Harding, A.–Greenwell, H. (2002): Trends in Income and Consumption Inequality in Australia, IARIW Paper. [www.iarw.org](http://www.iarw.org).

Havasi É. (2003): Bevezető gondolatok a jövedelem, a kiadások, a fogyasztás kapcsolatairól, különös tekintettel a szegénységre, előadásanyag, Budapest.

Iceland, J. (2000): The Family/Couple/Household Unit of Analysis in Poverty Measurement, U. S. Census Bureau, Washington.

Jövedelemeloszlás Magyarországon, 1995 (1998), KSH, Budapest.

Kanbur, R (2002): „Conceptual Challenges in Poverty and Inequality: One Development Economist’s Perspective”, [www.people.cornell.edu/pages/sk145](http://www.people.cornell.edu/pages/sk145)

Kanbur, R. (2002): Introductory comments at the Cornell Conference on Conceptual Challenges in Poverty and Inequality. [www.arts.cornell.edu/poverty/kanbur/ConceptualChallenges.pdf](http://www.arts.cornell.edu/poverty/kanbur/ConceptualChallenges.pdf).

Kapitány Zs.–Molnár Gy. (2001): A magyar háztartások jövedelmi-kiadási egyenlőtlenségei és mobilitása 1993–1998. MTA Közgazdaságtudományi Kutatóközpont, Műhelytanulmányok.

Lanjouw, J. O.–Lanjouw, P. (2001): How to compare apples and oranges: Poverty Measurement Based on Different Definitions of Consumption, *Review of Income and Wealth*, 1.

Léderer P. (2002): A szociológus, a módszerei, meg a szövege, Rögeszmefélék a mesterségről, Új Mandátum Könyvkiadó, Budapest.

Létminimum, 2002 (2003): KSH, Budapest.

Lise, J.–Seitz, S. (2002): Consumption Inequality and Intra-Household Allocations, Queen's University, Kingston, Ontario, Canada, K7L 3N6.

Molloy, D.–Snape, D. (1999): Financial Arrangements of Couples on Benefit: A Review of the Literature.

Neményi M. (1986): Új család, új modell?, Gondolat Kiadó, Budapest.

Pahl, J. (1983): The allocation of money and structuring of inequality within marriage, *Sociological Review*, 31.

Pollac, R. –Wales, T. (1979): Welfare Comparisons and Equivalence Scales, *American Economic Review*, 62.

Report on Social Inclusion 2004, An Analysis of the National Action Plans on Social Inclusion (2004–2006) (2004) Submitted by the 10 New Member States, Brüsszel

Sen, A. (1983): Poor, relatively speaking, *Oxford Economic Papers*, 5.

Somlai P. (1994): A Léderer–tézis bírálata, avagy a hazaküldött zongorahangoló esete, *REPLIKA*, 5.

Szalai J. (2003): A Háztartási Költségvetési Felvétel és a lakossági jövedelmek feltárása. Néhány gondolat a HKF belső funkció–ütközéseinek hatásáról a hazai jövedelemeloszlás vizsgálatára, Budapest.

Székelyi M.–Barna I. (2002): Túlélőkészlet az SPSS-hez, Budapest, Típotex Kiadó.

Thesia, I. G.–Short, K. (2002): A new official measure for the United States? Experimental measurement and analysis, IARIW paper. <http://www.iariw.org>

Smeeding, T. M.–Weinberg, D. H. (2001): Toward a uniform definition of household income, *Review of Income and Wealth*. 1.

Weber, M. (1970): Állam, politika, tudomány, Budapest, KJK.

Zafir M. (1991): Létminimum 1989-1991, KSH, Budapest.

Zafir M. (1999): Létminimum 1998, KSH, Budapest.

Zafir M. (2000): Létminimum 1999, KSH, Budapest.



## **Függelék**



## **A Háztartási költségvetési felvétel rövid ismertetése**

A Központi Statisztikai Hivatal rendszeres Háztartási költségvetési felvételei (HKF) fél évszázados múlttal rendelkeznek. A HKF négy fő részből áll. Az információk legfőbb forrása a háztartási napló. A háztartások egy hónapon keresztül ebben vezetik kiadásait és bevételeit. Minden egyes bevételi és kiadási tételről részletes információkkal rendelkezünk. Kiegészítésként a naplóvezetés hónapjában egy kérdőívet veszünk fel, amely a háztartás tagjaira vonatkozó főbb demográfiai, gazdasági-szociológiai jellemzőket tartalmazza. Az év végi kérdőíves kikérdezés során a háztartás nagy összegű kiadásairól és tartós fogyasztási cikkeiről szerzünk információkat. A következő felkeresésre a tárgyévet követően, az adóbevallások elkészítése után kerül sor. Ekkor a háztartások előző évi részletes jövedelmeit vesszük számba. Ez az összetett és igen gazdag információgyűjtés teszi lehetővé a HKF sokoldalú felhasználását. Végeredményként a teljes lakosság és ezen belül a különböző társadalmi-gazdasági rétegek háztartásainak fogyasztási színvonaláról, fogyasztásszerkezetéről, jövedelmi helyzetéről, birtokolt tartós fogyasztási cikkeiről, lakáskörülményeikről és bizonyos kérdésekre vonatkozóan a véleményükről is képet alkothatunk.

A felvétel alapsokasága a Magyarországon magánháztartásokban élő magyar állampolgárok összessége. Az adatgyűjtés tehát nem terjed ki az intézményi háztartásokra. A HKF reprezentatív, önkéntes válaszadáson alapuló lakossági adatgyűjtés. A mintavétel többlépcsős, véletlenszerű kiválasztással történik. A felvétel alapegysége a lakás, a megfigyelés a háztartás. A minta nagysága 10 ezer körüli. Az ebből származó adatokat felszorzó faktorok segítségével teljeskörűsítik, így a megfigyelt 10 ezer egység 3,7 millió háztartást képvisel.

## A kiadványban használt fogalmak, terminusok magyarázata

**Medián:** a középértékek egyik fajtája. Ha nagyság szerint sorba rendezzük a számosságot, akkor a középsőt nevezzük mediánnak. A mediánjövedelem azt jelenti, hogy a lakosság felének ennél kevesebb, másik felének pedig ennél több a jövedelme.

**T-statisztika:** a várható értékre vonatkozó hipotézis tesztelésére alkalmazható statisztikai eljárás, amelynek során a szórásnégyzetet a mintából becsüljük a korrigált empirikus szórásnégyzet segítségével. Megjegyezendő, hogy a KSH Háztartási költségvetési felvétele nem egyszerű véletlen, hanem nem arányos, többszintű rétegzett mintával dolgozik, ami a t-statisztika relevanciájával kapcsolatban körültekintést igényel.

**Adjusted  $R^2$  és a Nagelkerke  $R^2$**  azt mutatja meg, hogy a független változók a függő változó varianciájának hány százalékát magyarázzák.

**Beta  $R^2$ :** a regressziós béta, más néven a standardizált regressziós együttható a független változók függő változóra gyakorolt hatását mutatja meg oly módon, hogy a 0 átlagú és 1 szórástú független változók erejét is összehasonlíthatjuk. A pozitív előjelű béta azonos irányú, a negatív előjelű béta ellentétes irányú kapcsolatot mutat.

**Exp B:** esélyhányados, amely azt fejezi ki, hogy a független változó egy egységnyi elmozdulása mennyivel növeli, illetve csökkenti a függő változó előfordulási esélyét. Ha az Exp B 1-nél alacsonyabb, akkor csökkenti, ha 1-nél nagyobb, akkor növeli a valószínűséget. Ez a mérőszám, ellentétben a regressziós bétával, nem alkalmas a független változók erőssorrendjének bemutatására.

**Multikollinearitás:** az a jelenség, amikor a magyarázó változók között lineáris összefüggés van. Mivel a regresszióelemzés erre érzékeny, a változók kiválasztásánál törekedni kell ennek elkerülésére. Két fő fajtája a függvényyszerű, illetve a sztochasztikus multikollinearitás.

**Szegénységi küszöb:** az a jövedelemküszöb, amely alatt élő személyek és háztartások szegénynek tekinthetők. Tanulmányunkban rendre az OECD1-skála alapján számolt egy fogyasztási egységre jutó háztartási jövedelem mediánjának 60%-a.

**Ekvivalenciaskála:** nem egyenlő súllyal veszi számba a háztartás valamennyi tagját, hanem kifejezi a háztartások eltérő méretéből adódó méretgazdaságosságot. Az OECD1-skála, a háztartás első felnőtt tagját 1,00 egységnek, a második felnőttet 0,70 egységnek, a gyermekeket 0,50 egységnek tekinti. Az OECD2-skála szerint a háztartás első felnőtt tagja 1,00 egységet, a második felnőtt 0,50 egységet, a gyermekek egyenként 0,30 egységet képviselnek. A módosított OECD-skála a fejlett jóléti államok számára kidolgozott modell, amely azon a megfigyelésen alapul, hogy a gyermekek a háztartás összes fogyasztásán belül kisebb súllyal szerepelnek, mivel a fogyasztás már nem csak az alapvető szükségletek biztosítására terjed ki.

**Risk-mutató:** a szegénységi küszöb alá kerülés kockázatát fejezi ki oly módon, hogy a vizsgált sokaság országos arányát és ugyanezen sokaság szegénységi arányát hasonlítja össze. A mutató értéke 1, ha az országos részarány és a szegénységi ráta megegyezik, 1-nél nagyobb, ha a szegénységi ráta meghaladja az országos részarányt és 1-nél kisebb, ha az alatt marad.

## **A számításokban alkalmazott változók leírása**

**Háztartásfő:** az egycsaládos háztartások esetében mindig a férj vagy férfi élettárs; egyedülálló szülő esetén a szülő; a többcsaládos háztartásoknál a legidősebb férfi, vagy ha ilyen nincs, akkor a legidősebb aktív kereső személy.

**Az egyén (háztartásfő) iskolai végzettsége:** az elvégzett osztályok száma.

**Az egyén (háztartásfő) iskolai végzettségének kategóriái:** 1= 8 általános vagy kevesebb; 2= szakmunkásképző, szakiskola; 3= érettségi; 4= érettségire épülő szakképzés, akkreditált szakképzés; 5= főiskola; 6= egyetem, PhD.

**Az egyén (háztartásfő) életkora:** az évek számával mért változó.

**Az egyén (háztartásfő) korcsoport-kategóriája:** 1= x-6 éves; 2= 7-14 éves; 3= 15-25 éves; 4= 26-35 éves; 5= 36-50 éves; 6= 51-65 éves; 7= 66-x éves.

**A háztartás felnőtt tagjainak átlagos iskolai végzettsége:** a 25 évesnél idősebb háztartástagok elvégzett osztályainak átlaga.

**Gyerek:** a 25 évesnél nem idősebb, gyermek családi állású eltartott (megegyezik az EU gyerekfogalmával).

**Aktív:** alkalmazásban álló, szövetkezeti tag, egyéni vállalkozó vagy társas/egyéni vállalkozás tagja, segítő családtag, szülési szabadságon lévő és betegállományban lévő (1-es kód; egyébként 0-ás kód).

**Nem:** férfi (0-ás kód); nő (1-es kód).

**Budapest és Pest megye:** a fővárosban és annak környékén élő (1-es kód; egyébként 0-ás kód).

**Az épület állapota:** 4 kategóriás változó, ahol az 1-es kategória leromlott, a 4-es pedig kiváló állapotot jelez szubjektív megítélés alapján.

**Vagyonindex (TFC):** a 18 legelterjedtebb tartós fogyasztási cikk standardizált előfordulási gyakorisága (z-score) alapján képzett háztartási decilisekben elfoglalt pozíció.

## A *Társadalomstatisztikai füzetek* sorozat megjelent kötetei 1994-2005.

- 1994. 1. A lakáspiac jellemzői Budapesten, 1990-1993.
- 2. Lakásminőség, lakáshoz jutás
- 3. Paraszti gazdaságok, mezőgazdasági vállalkozók
- 4. Életmód-életkörülmények a 90-es években I.
- 5. A felekezeti viszonyok és a vallásgyakorlás néhány jellemzője
- 6. Életmód-életkörülmények a 90-es években II.
- 7. Lakásépítés a városokban
- 8. Parlamenti képviselőjelöltek 1994-ben.
- 1995. 9. Iskolázottsági esélyek alakulása
- 10. Szociális ellátás az önkormányzatoknál
- 11. Paraszti gazdaságok, mezőgazdasági vállalkozók II.
- 12. Az önkormányzatok ingatlanvagyonja 1994. július 1.
- 13. Önkormányzati képviselők, polgármesterek
- 14. Az önkormányzati lakások privatizációja
- 15. A nemzedéken belüli mobilitás alakulása
- 1996. 16. (kiadásra nem került)
- 17. Az ifjúság életkörülményei
- 1997. 18. Szociális ellátás az önkormányzatoknál, 1994-1996.
- 19. Szociális nonprofit szervezetek Magyarországon
- 20. A gyermekek és az ifjúság helyzete
- 21. Az önkormányzatok segélyezési gyakorlata
- 1999. 22. Az önkormányzati segélyezés és a segélyezett háztartások életkörülményei
- 23. Kulturális célú nonprofit szervezetek
- 24. Pártok, képviselőjelöltek az 1988. évi parlamenti választásokon
- 25. A segélyezett háztartások életkörülményei
- 26. Az önkormányzatok döntéshozói, 1990-1998.
- 27. Lakásviszonyok I.
- 2000. 28. Lakásviszonyok II.
- 29. Környezetvédelmi célú nonprofit szervezetek
- 30. A lakásviszonyok regionális jellemzői
- 2001. 31. Lakásviszonyok III.
- 32. Egészségügyi nonprofit szervezetek Magyarországon
- 2002. 33. Településfejlesztési célú nonprofit szervezetek
- 34. Az önkormányzatok és a nonprofit szervezetek kapcsolata
- 2003. 35. 10 years in Nonprofit Statistics 1992-2002 (Csak angol nyelven!)
- 36. Gazdaságfejlesztési célú nonprofit szervezetek
- 37. A nonprofit szektor főbb statisztikai jellemzői, 2001
- 38. Pártok, képviselőjelöltek a 2002. évi parlamenti választásokon
- 39. Az önkormányzatok szociális ellátó tevékenységét bemutató adatgyűjtés teljeskörűsítése, 1997-2001
- 40. Az önkormányzatok döntéshozói, 1990-2002
- 2004. 41. Szociális célú nonprofit szervezetek Magyarországon 1994-ben és 2002-ben
- 42. A nonprofit szektor főbb statisztikai jellemzői, 2002 (Kizárólag elektronikus formában!)