



Tartalom

Összefoglalás.....	2
Demográfiai helyzet	3
Munkaerőpiac	3
Gazdasági szervezetek	6
Beruházás.....	7
Mezőgazdaság	8
Ipar	9
Építőipar	11
Lakásépítés	12
Turizmus.....	13
Közúti közlekedési balesetek.....	16

További információk, adatok (linkek)

Bővebb információ

Összefoglalás

2013-ban Veszprém megyében kevesebben születtek és haltak meg, mint 2012-ben. Az előzetes adatok alapján 2850 születés és 4300 halálozás történt, aminek következtében a megye lakossága 1450 fővel fogyott.

A KSH lakossági munkaerő-felvétele alapján a megyében foglalkoztatottak átlagos létszáma kedvezőbb volt az előző év azonos időszakához képest. A havi bruttó átlagkereset 5,5 százalékkal nőtt 2012-höz képest, így év végén 196 ezer forintot tett ki. A nyilvántartott állás keresők száma 24%-kal csökkent az előző évhez képest, december végén 13 079 munkanélküli volt a megyében.

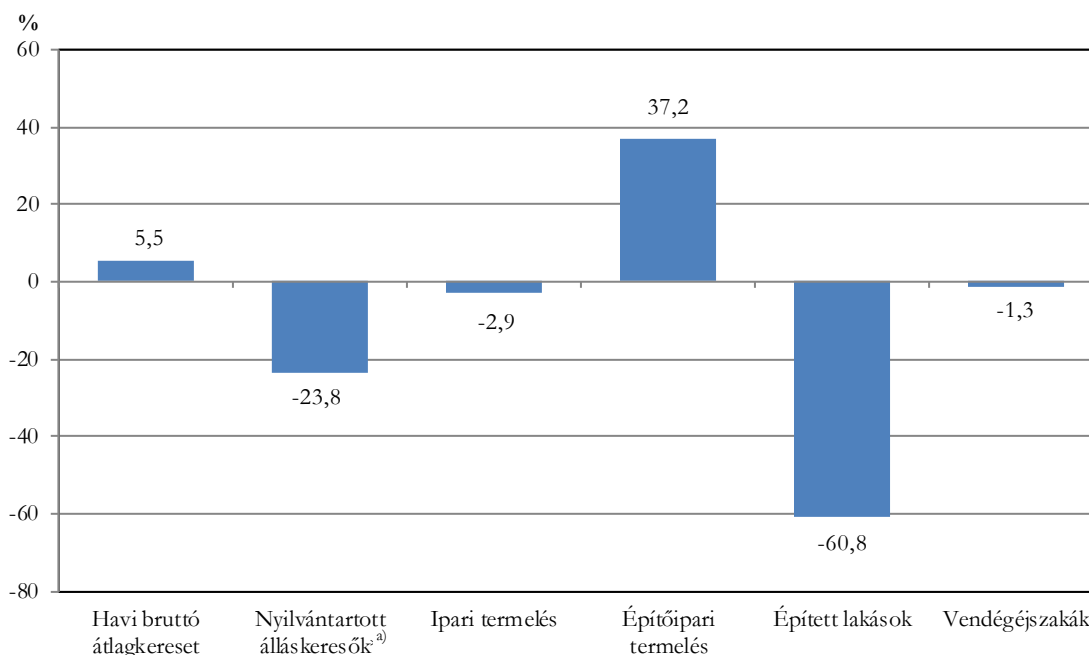
Az időszak végén Veszprém megyében 51 és félezer vállalkozást tartottak nyilván, háromnegyedük önálló vállalkozó formában működött. A vállalkozások kétharmada a szolgáltatás területén tevékenykedett, ezen belül a szálláshely-szolgáltatás, vendéglátás és az ingatlanügyek voltak a legkedveltebb ágazatok. 2013-ban a megye növénytermesztési eredményei kedvezőbbek voltak a vártnál.

Búzából és kukoricából az előző évinél negyedével több termett. A megye állatállománya változatosan alakult: a szarvasmarha és a sertésállomány csökkent, juhokból viszont többet istállózta, mint egy évvel korábban.

1. ábra

Fontosabb mutatószámok alakulása, 2013. év

(előző évhez képest)



a) A nyilvántartott állás keresők adata december végén.

Veszprém megye ipari termelése 2013-ban meghaladta a 755 milliárd forintot, melynek legjelentősebb részét a járműipari vállalkozások állították elő.

Az év során 134 új lakást építettek és 199 lakásépítési engedélyt adtak ki, így folytatódott az évek óta tartó csökkenő tendencia.

A megye kereskedelmi szálláshelyein 529 ezer vendég fordult meg, nyolctizedük belföldről érkezett. A legtöbb külföldi vendég Németországból, Ausztriából és Hollandiából látogatott a megyébe.

A közutakon 606 balesetben 807 személy sérült meg, az ittas állapotban okozott balesetek száma tovább csökkent.

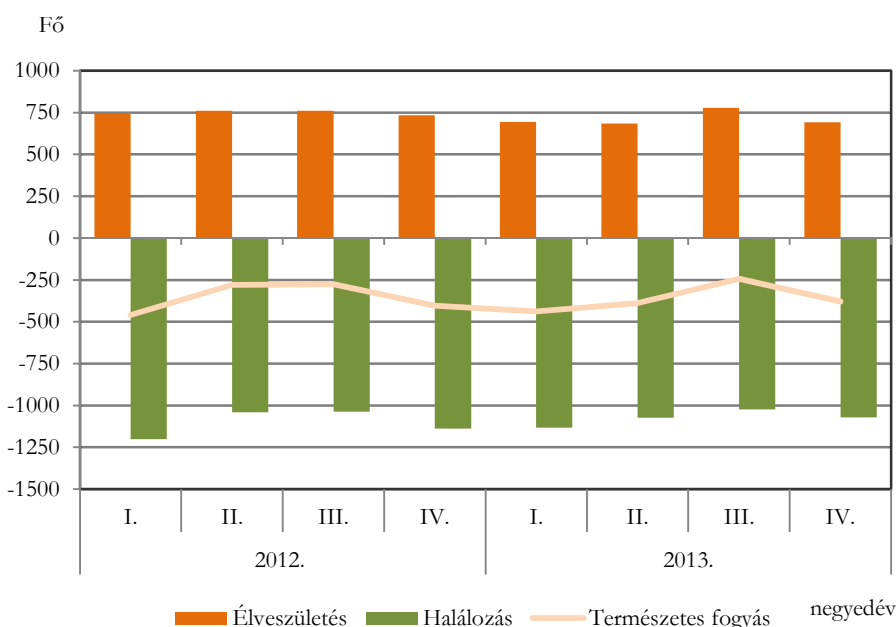
Demográfiai helyzet

Veszprém megyében 2013-ban mind a születések, mind a halálozások száma csökkent, a népességfogyás üteme – az országgal ellentétben – kissé gyorsult.

Előzetes adatok alapján 2013-ban a megyében 2850 gyermek született, ami 5,0%-kal (közel 150-nel) maradt el a 2012. évitől. A 4300 halálozás 2,7%-kal kevesebb, mint egy évvel korábban. A csecsemőhalálozások száma jelentősen visszaesett, január és december között 12 gyermek hunyt el az egy éves születésnapja előtt, feleannyi, mint egy évvel korábban. A népmozgalmi folyamatok eredményeképpen a megye lakossága 1450 fővel csökkent, ami 2,2%-kal több, mint az előző évben. Növekedett a házassági kedv: 2013 folyamán 1300 esküvőt anyakönyveztek a megyében, ami 1,4%-kal magasabb a 2012. évinél.

2. ábra

Élveszületések, halálozások száma és a természetes fogyás



Munkaerőpiac

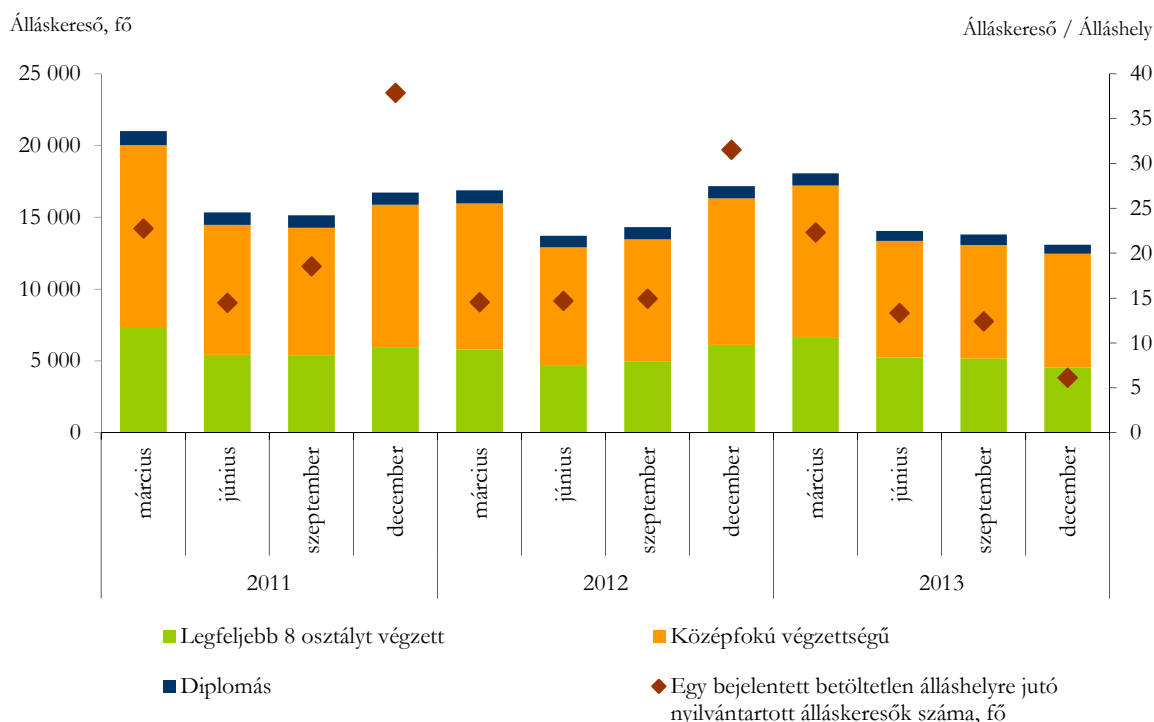
2013 IV. negyedévében a KSH lakossági munkaerő-felmérése szerint Veszprém megye 15–74 éves népességének 59%-a, 162 ezer fő tartozott a gazdaságilag aktívak közé. Ezen belül a foglalkoztatottak átlagos létszáma 149,7 ezer fő volt, ami 3200 fővel több a 2012. IV. negyedévinél. A megyei munkanélküliségi ráta (7,6%) a megyék rangsorában az ötödik legkedvezőbb.

A Nemzeti Foglalkoztatási Szolgálat adatai alapján a nyilvántartott álláskeresők száma egy év alatt jelentősen csökkent. A 2013 decemberében a megyében regisztrált 13 079 álláskereső 24%-kal kevesebb, mint 2012-ben. A munkakeresés időtartama szerint a legtöbb álláskereső (45%-uk) 1-3 hónapja regisztrált, 22%-uk pedig több mint egy éve szerepelt a nyilvántartásban. A nyilvántartott álláskeresők 49%-a nő, 12%-a pályakezdő és 16%-a 25 éven aluli. A regisztrált pályakezdők száma (1512) egy év alatt 23%-kal csökkent. Jelentősen nőtt az üres álláshelyek száma: 2013 végén a Veszprém megyei cégek 2129 üres álláshelyet jelentettek, ami közel

négyszerese az egy évvel korábbinak. Egy betölthető álláshelyre így 6 nyilvántartott álláskereső jutott. Álláskeresői járadékban 1789-en, nyugdíj előtti álláskeresői segélyben 487-en részesültek. Szociális ellátást közel 3500 fő részére folyósítottak, az egy évvel korábbihoz képest 20%-kal kevesebbnek.

3. ábra

A nyilvántartott álláskeresők megoszlása iskolai végzettség szerint és az egy bejelentett betöltetlen álláshelyre jutó nyilvántartott álláskeresők száma

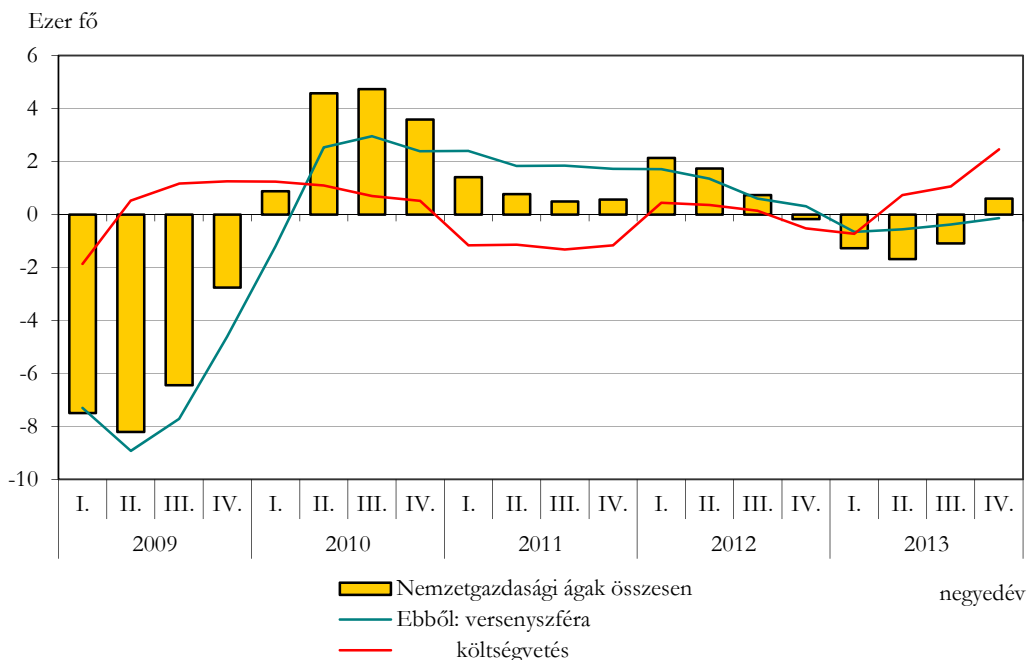


Az intézményi munkaügyi statisztika adatai szerint 2013-ban az országban a legalább 5 fős vállalkozásoknál, létszámtól függetlenül a költségvetési és társadalombiztosítási intézményeknél és a megfigyelt nonprofit szervezeteknél 2 millió 699 ezer fő állt alkalmazásban, 0,9%-kal több az egy évvel korábbinál. Öt megye kivételével mindenütt bővülés következett be, ezt azonban a közfoglalkoztatás is számottevően befolyásolta. A közfoglalkoztatottak figyelmen kívül hagyásával ugyanis a főváros mellett csupán Győr-Moson-Sopron és Fejér megyékben nőtt a létszám.

Veszprém megyében a korábbi negyedévekre jellemző létszámcsökkenés 2013 utolsó három hónapjában megállt, így a teljes évet tekintve 1,1%-kal esett vissza a létszám. A közel 77 ezer főnyi alkalmazott csaknem héttizedét a versenyszféra foglalkoztatta, számuk 0,8%-kal csökkent, míg a költségvetési szervek létszáma 4,3%-kal nőtt egy év alatt. Munkakör szerint a szellemi dolgozók száma mindkét szférában emelkedett, míg a fizikai alkalmazottak száma a vállalkozásoknál 1,9%-kal csökkent, a költségvetési szerveknél 2,4%-kal bővült. Az alkalmazottak több mint fele a szolgáltatási szektorban dolgozott, ezen belül főként a kereskedelmi, az egészségügyi szolgáltatást nyújtó, az oktatási és a közigazgatási tevékenységet végző szervezeteknél, ez utóbbi kivételével a 2012. évinél kisebb létszámban. A termelő ágak közül az iparban (a legnagyobb foglalkoztató feldolgozóiparban is) stagnált, az építőiparban 7,6, a mezőgazdaságban 8,6%-kal csökkent az alkalmazottak száma.

Az alkalmazásban állók számának változása

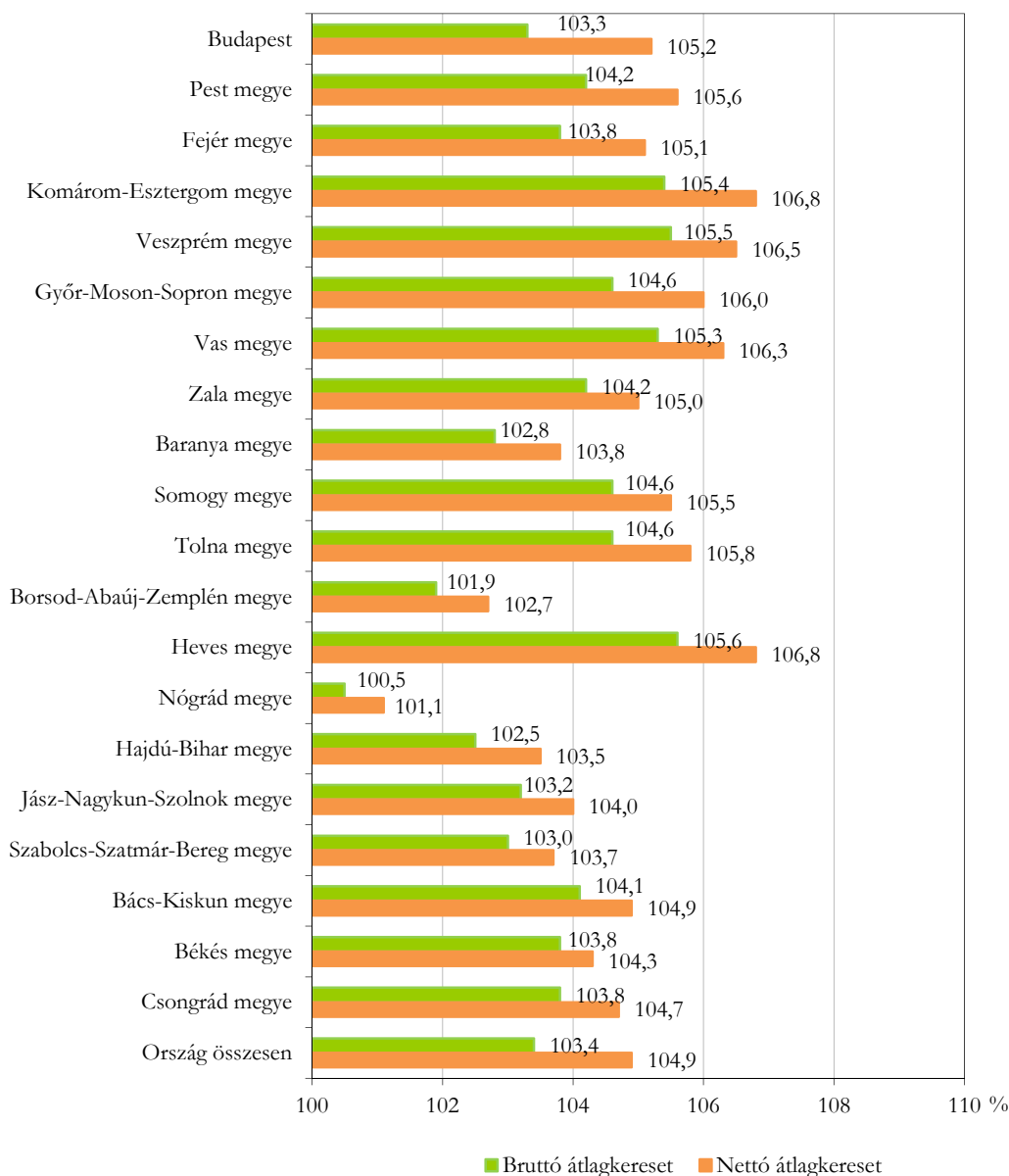
(az előző év azonos időszakához képest)



A teljes munkaidőben alkalmazásban állók havi bruttó átlagkeresete 2013-ban 196 ezer forintot tett ki, a költségvetési szerveknél dolgozók keresete kissé elmaradt az átlagtól, a vállalkozásoknál alkalmazottaké pedig kis mértékben meghaladta azt. Megyei szinten a bruttó átlagkeresetek az országosnál (3,4%) nagyobb mértékben, 5,5%-kal emelkedtek 2012-höz képest, a megyék közt ezzel Heves megye után a második legnagyobb ütemű növekedést érte el. A szellemi dolgozók az energiaipari vállalatoknál kerestek legjobban (454 ezer forintot), a legkisebb bruttó átlagbért (177 ezer forint) az adminisztratív szolgáltatást végző vállalkozásoknál kapták. A fizikai munkakörök esetében a legmagasabb bruttó átlagbér (231 ezer forint) szintén az energiaipart, a legkisebb átlagkereset (107 ezer forint) az egészségügyet jellemezte. A családi kedvezmény nélkül számított megyei nettó átlagkereset 2013-ban 129 ezer forintot tett ki, 6,5%-kal haladta meg az előző évit. A pénzületi és a természetbeni juttatásokat is figyelembe véve az átlagos havi munkajövedelem 4,9%-kal (207 ezer forintra) emelkedett, amelyből 5,3% volt az egyéb munkajövedelem aránya.

A havi átlagkeresetek változása megyénként, 2013. év

(előző év =100)



Gazdasági szervezetek

Veszprém megyében 2013. december 31-én az egy évvel korábbinál 0,4%-kal több, 56 967 gazdasági szervezetet tartottak nyilván. Ebből 51 508 vállalkozás, amelyeket 26-74%-os arányban társas, illetve önálló vállalkozó formában jegyeztek be.

A társas vállalkozások kétharmadát kitevő korlátolt felelősségű társaságok száma (9,3 ezer) az elmúlt év folyamán lényegében nem változott, ugyanakkor a második leggyakoribb betéti társaságokból (3,5 ezer) 8,8%-kal többet számláltak. A részvénytársaságok és a szövetkezetek száma alacsony, mindössze 84, illetve 100 cég választotta ezt a gazdálkodási formát. A munkavégzés jellege szerint a bejegyzett önálló vállalkozók 45%-a mellék-, 35%-a

főfoglalkozásuként, egyötödük nyugdíjasként tevékenykedett (egyéni vállalkozói nyilvántartásba vételre pedig több mint négytizedük volt kötelezett).

A megyei gazdasági szervezetek 98%-a kis-, azon belül is döntően (10 fő alatti) mikrovállalkozás. December végén 175 (50-249 fős) középvállalkozás, és csupán 45 (250 fő és afeletti) nagyvállalat szerepelt a nyilvántartásban. A legkisebbek kivételével valamennyi létszám-kategóriában csökkent a cégek száma, leginkább (21%-kal) az 50-249 főt foglalkoztatóké.

A felszámolási eljárások száma 2013-ban jelentősen visszaesett, ami alapvetően annak köszönhető, hogy a kényszer végelszámolások helyét átvette a kényszertörlési eljárás, amely sokkal ritkábban fordul át felszámolásba. Az előző év azonos időszakához képest egyharmadával kevesebb (822) fizetésképtelenséggel kapcsolatos eljárás indult, illetve volt folyamatban.

Veszprém megyében 2013. december 31-én ezer lakosonként 148 vállalkozást (országosan 171-et) számláltak.

A vállalkozások kétharmada szolgáltatás jellegű tevékenységet folytatott, a legtöbben, 12-12%-os részaránnyal a vendéglátásban és az ingatlanügyletek területén, további 11%-uk pedig a kereskedelemben. Az előbbi két nemzetgazdasági ágban az önálló vállalkozási forma jóval elterjedtebb, míg a kereskedelemben inkább a társas vállalkozások vannak túlsúlyban. A termelő ágak közül a vállalkozások egyötöde a mezőgazdaságban, további 6,9%-a az építőiparban, 5,8%-a pedig az iparban tevékenykedett. A mezőgazdaságban szinte teljesen az önálló vállalkozói forma dominál, de az építőiparban is közel kétszer több az önálló vállalkozó. Az iparban a gazdálkodási forma szerinti részarányok jóval kiegyenlítettebbek.

1. tábla

A főbb gazdálkodási formák részaránya gazdasági áganként, 2013. december 31.

Gazdasági ágak	Korlátolt felelősségű	Betéti	Részvény-	Főfoglalkozásúak	Mellékfoglalkozásúak	Nyugdíjasok
	társaságok					
	a társas vállalkozások százalékában					
Mezőgazdaság	49,0	15,3	1,4	24,0	41,9	34,1
Ipar	74,7	20,3	1,1	45,4	32,8	21,8
Építőipar	74,8	22,0	0,4	69,4	27,3	3,3
Kereskedelem	72,7	25,4	0,3	64,5	25,7	9,8
Vendéglátás	76,7	20,5	0,4	26,9	46,9	26,2
Ingatlanügyletek	78,4	13,3	0,8	19,1	61,0	19,9
Tudományos és műszaki tevékenység	60,5	31,4	0,7	28,4	57,5	14,1
Adminisztratív szolgáltatás	70,7	25,3	0,3	37,9	38,1	24,0
Többi gazdasági ág	61,7	35,2	0,7	47,8	46,5	5,7
Összesen	68,8	25,6	0,6	35,2	44,6	20,2

Beruházás

2013-ban a Veszprém megyei székhelyű gazdasági szervezetek beruházásainak teljesítményértéke 110,6 milliárd forintot tett ki, folyó áron 31%-kal többet az egy évvel korábbihoz képest. Egy lakosra 316,1 ezer forint termelési érték jutott, ami az országos átlagnál 14%-kal alacsonyabb.

A nemzetgazdasági ágak közül a beruházási teljesítmények legnagyobb része (69%-a) az iparhoz, azon belül is a feldolgozóiparhoz kötődött. Ebben a nemzetgazdasági ágban az investíciók nagysága 21%-kal emelkedett, ezen belül a ráfordítások egyötödét kitevő gép-, illetve járműbeszerzéseké 23%-kal, az építéseké pedig ennél kisebb mértékben 15%-kal növekedett. A jelentősebb súlyú feldolgozóipari alágazatokban nagyobb összegeket fordítottak

fejlesztésekre, mint az előző évben. A beruházások fő iránya a járműipar, ahová 3,3%-kal, az emellett meghatározó gép, gépi berendezés gyártásba kétszeresével, a vegyiparba pedig 74%-kal többet investáltak.

2. tábla

A beruházások teljesítményértékének megoszlása főbb gazdasági ágak szerint, 2013

Megnevezés	Beruházások		Előző év = 100,0%
	teljesítményértéke, millió forint	megoszlása, %	
Mezőgazdaság	8 435	7,6	105,7
Ipar	76 447	69,1	142,0
Kereskedelem	3 296	3,0	87,2
Szállítás és raktározás	5 516	5,0	97,1
Közigazgatás	3 605	3,3	119,8
Egészségügyi szolgáltatás	3 816	3,4	221,4
Többi gazdasági ág	9 504	8,6	112,0
Beruházás összesen	110 621	100,0	130,9
Ebből:			
Épületek, egyéb építmények	34 299	31,0	114,5
Belföldi gép, berendezés, jármű	23 667	21,4	118,8
Import gép, berendezés, jármű	46 690	42,2	145,8

További jelentősebb, 7,6%-nyi beruházás a mezőgazdaságban történt, ebben az ágazatban az előző évinél (5,7%-kal) többet költöttek fejlesztésekre. A beruházásokból kisebb szeletet képviselő ágak közül a kereskedelemben 13, a szállítás és raktározás ágban 2,9%-kal csökkent, ugyanakkor a közigazgatásban egyötödével, az egészségügyi szolgáltatás ágban pedig több mint kétszeresére nőtt a beruházások nagysága.

Anyagi-műszaki összetétel szerint a beruházások 64%-át a gép-, berendezés-, járműbeszerzések, 31%-át pedig az építések adták. Az előbbiekre 35, az utóbbiakra 15%-kal nagyobb összeget fordítottak, mint egy évvel korábban. A gépbeszerzések kétharmada importból származott, melynek értéke 46%-kal nőtt. A belföldi gépberuházások ennél kisebb mértékben, 19%-kal bővültek.

Mezőgazdaság

2013-ban Veszprém megyében a rendkívül száraz és meleg nyár ellenére a fontosabb növények terméseredményei a vártnál kedvezőbben alakultak. Ebben nagy szerepe volt a talajban tartalékként megmaradt bőséges tavaszi esőnek, amely csökkentette az időjárásnak való kiszolgáltatottságot. A két legjelentősebb gabonaféléből, a búzából és a kukoricából az előző évinél egynegyedével több, 131, illetve 123 ezer tonna került a magtárakba.

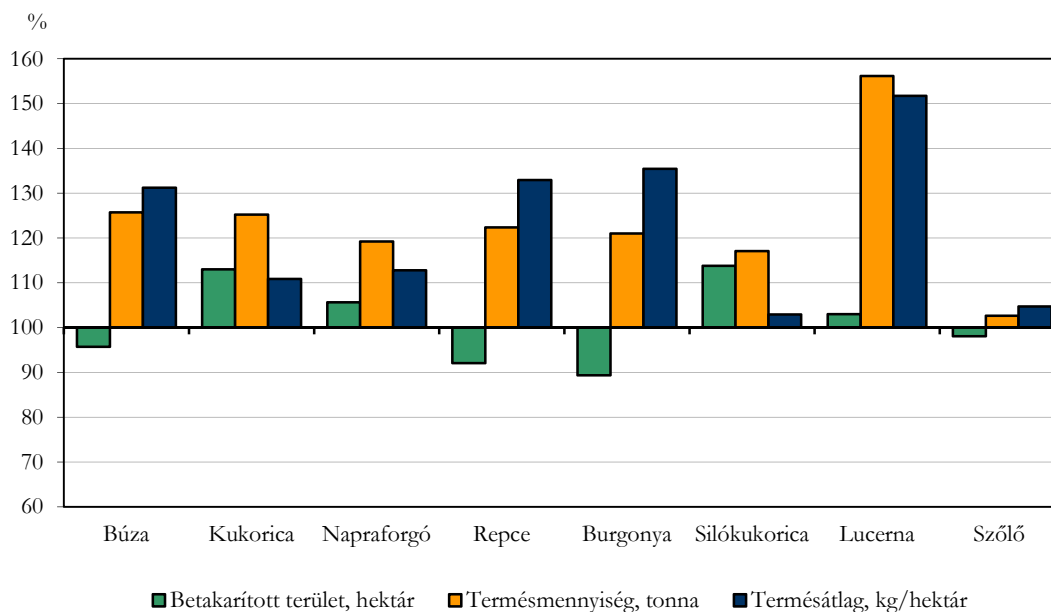
A legfontosabb olajos magvú ipari növények a napraforgó és a repce, mindkét növényből egyaránt 22 ezer tonnát vittek a tárolókba.

A szálas és lédús takarmányok közül a silókukorica termés mennyisége meghaladta a 161 ezer tonnát, a lucernáé pedig megközelítette a 26 ezret. Az egyéb növények közül burgonyából is egyötödével többet, 10 ezer tonnát takarítottak be.

Az előző évhez hasonló átlagot produkált a szőlő ágazat, a megyénkre jellemző szőlőfajtákból a gazdák 23 ezer tonnát szüreteltek le.

A fontosabb növényi kultúrák terméseredményei, 2013

(Előző év = 100)



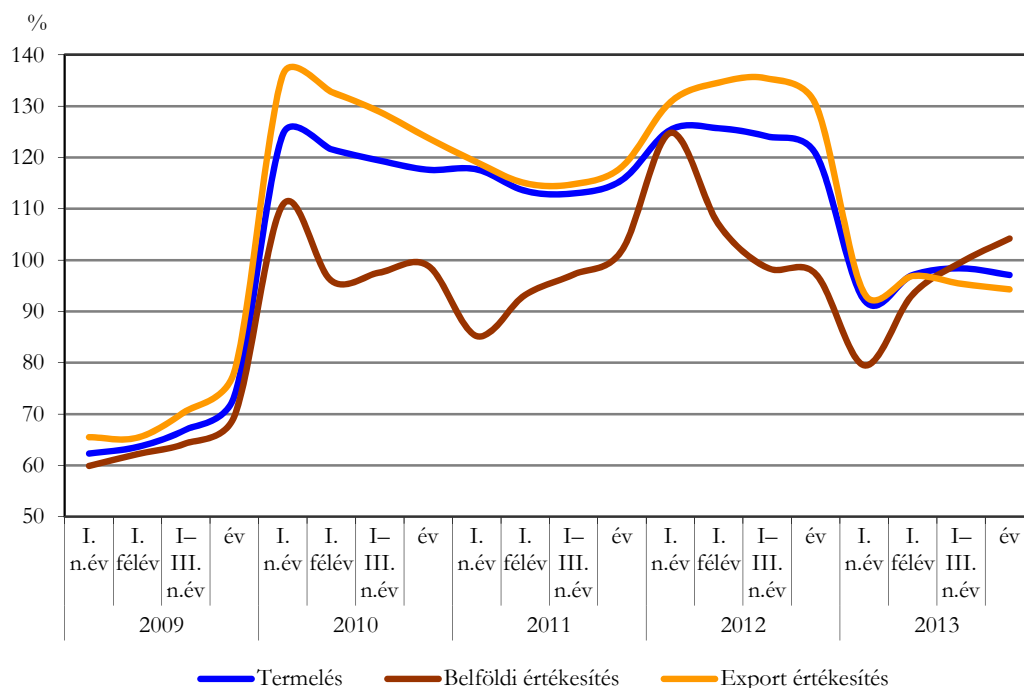
A 2013. december 1-jei állatszámolás adatai alapján Veszprém megyében a 35 ezres szarvasmarha-állomány kétezer egyeddel csökkent. Ezzel szemben jelentősen, 17 ezerrel növekedett a juhok száma, az év végén már 64 ezret istállóztak. A tyúkfélék tartása is erősödött, állományuk 15 ezerrel egymillió példányszámúra gyarapodott. A sertésállomány évről évre csökken. A gazdálkodók az év végén 74 ezer sertést számláltak, 33 ezerrel kevesebbet, mint tavaly ilyenkor.

Ipar

A Veszprém megyében telephellyel rendelkező – tényleges termelőtevékenységet itt folytató –, 4 fő feletti ipari vállalkozások adatai alapján a megye ipari termelése 2013-ban meghaladta a 755 milliárd forintot, ami a Közép-Dunántúl ipari kibocsátásának 16%-a. A termelési volumen 1,9%-kal csökkent 2012-höz képest. Egy lakosra 2,2 millió forint termelési érték jutott, ez a régiós átlag felét sem éri el.

A megyei székhelyű, 49 főnél többet foglalkoztató ipari vállalkozások 662 milliárd forint értékű produktumot állítottak elő, összehasonlítva áron 2,9%-kal kevesebbet, mint az előző évben.

A Veszprém megyei ipari termelés és értékesítés volumene*
(előző év azonos időszaka = 100)



*A 49 főnél többet foglalkoztató szervezetek székhely szerinti adatai.

A termelési érték csaknem teljes egészét adó feldolgozóipar termékeinek felét a megye járműipari vállalkozásai állították elő. A járműgyártás termelési volumene egy év alatt 6,2%-kal nőtt, ezzel szemben az ipari produktumok egytizedét kitevő fémalapanyagok, fémfeldolgozási termékek előállított mennyisége 5,7%-kal elmaradt a 2012. évitől. A feldolgozóipari termékkörben a harmadik legnagyobb súlyarányt képviselő vegyi anyagok, termékek termelése igen erőteljesen, 30%-kal, az élelmiszeripari termékeké 5,9, a gépeké, gépi berendezéseké pedig 3,7%-kal esett vissza. Bővült viszont a gumi-, műanyag és nemfém ásványi (üveg, porcelán, kerámia, beton) termékek, valamint a villamos berendezések termelési volumene: 1,3, illetve 4,8%-kal.

Az ipari értékesítés összesen 660 milliárd forintnyi nettó árbevételre eredményezett, 3,9%-kal kevesebbet, mint egy évvel korábban. A 2012. évi bevételekhez képest az export-árbevétel 5,7%-kal csökkent, a belföldi eladásokból származó viszont 4,2%-kal nőtt.

Az ipari produktumok 80%-a (529 milliárd forint értékben) külföldre került, az export hattizedét a járműgyártás termékei tették ki. Az erőteljesen exportorientált ágazatok közül a járműipar 2,6%-kal, a fémalapanyag-, fémfeldolgozási termék-gyártás 3,6%-kal, a gép, gépi berendezés-gyártás pedig 11%-kal kevesebb bevételt ért el a külföldi piacokon, mint 2012-ben. A vegyipari termékek exportja az előző évnek csaknem a felére esett vissza, a villamos berendezések, valamint a gumi-, műanyag és nemfém ásványi termékek előállítói viszont növelni tudták kivitelüket.

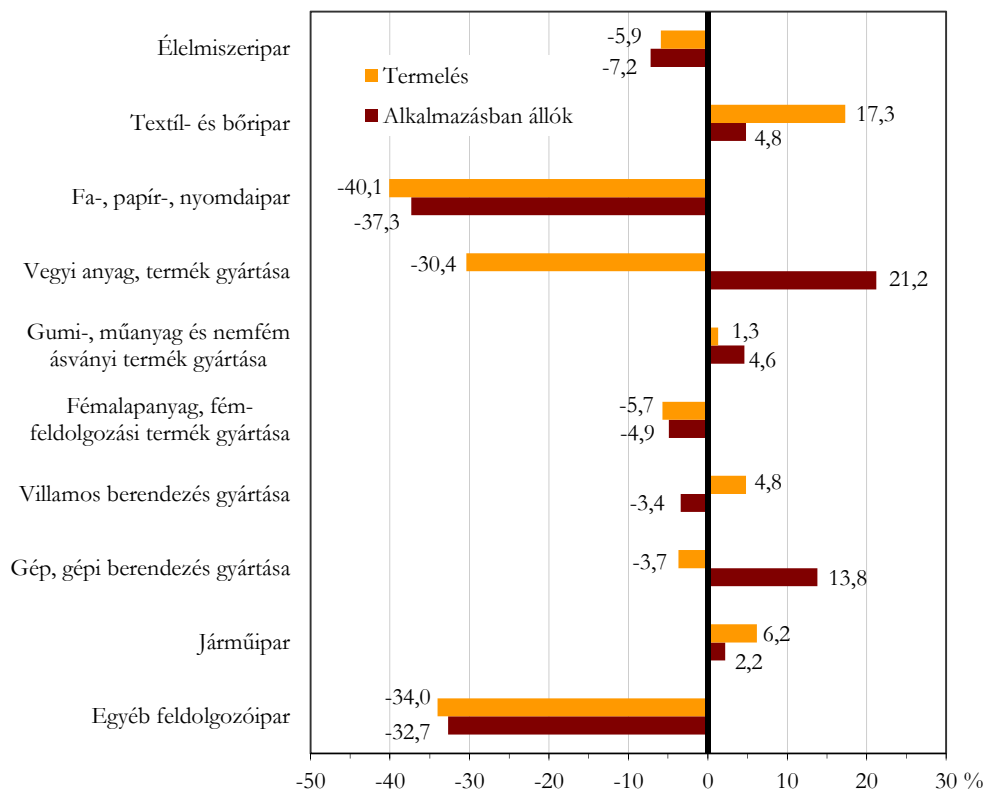
Az ipar 131 milliárd forintnyi belföldi árbevételének negyedét a járműipar könyvelhette el. Az ágazat értékesítési volumene a 4-szeresére nőtt, ami elsősorban a jelentős beruházással megvalósuló gyáregység-bővítéseknek köszönhető. A további meghatározó ágazatok közül a vegyipar belföldi értékesítése az ötödével csökkent, az élelmiszeripari termékek hazai eladásából

9,1, a gumi-, műanyag, nemfém ásványi termékekből pedig 6,1%-kal kevesebb árbevétel folyt be a vállalkozásokhoz, mint 2012-ben.

8. ábra

A termelés és az alkalmazásban állók számának változása a feldolgozóipari ágazatokban, 2013*

(az előző évhez képest)



*A 49 főnél többet foglalkoztató szervezetek székhely szerinti adatai.

2013-ban a Veszprém megyei székhelyű, legalább 50 fős ipari szervezeteknél 20 és fél ezren álltak alkalmazásban. A foglalkoztatottak több mint negyede (5600 fő) dolgozott a járműiparban, ahol az alkalmazotti létszám 2012-höz képest 2,2%-kal (megközelítőleg 120 fővel) nőtt. A főbb feldolgozóipari ágazatok közül a vegyiparban, a gépeket, gépi berendezéseket, valamint a gumi-, műanyag és nemfém ásványi termékeket gyártó ágazatokban is (170–190 fős) létszámbővülés valósult meg. A termelésben csekély súlyt képviselő fa-, papír-, nyomdaipari, továbbá az egyéb feldolgozóipari ágazatokba tartozó vállalkozások létszáma együttesen 250 fővel csökkent.

A megyében minden egyes ipari alkalmazottra átlagosan 32,3 millió forintnyi termelési érték jutott, ami 2,4%-kal alacsonyabb, mint a 2012. évi fajlagos teljesítmény.

Építőipar

2013-ban a legalább 5 főt foglalkoztató Veszprém megyei székhelyű építőipari szervezetek teljesítményértéke 28,9 milliárd forintot tett ki, az építőipari termelés összehasonlító áron 37%-kal bővült 2012-höz képest. Országosan az építőipar növekedése 12% volt. Az egy lakosra jutó termelési érték 82,3 ezer forint, ami közel azonos a régió átlagával, de nem éri el az országos átlag kétharmadát. A termelés bővülése nem egyformán érintette a két építményfőcsoportot. Míg az

egyéb építmények építésének termelési értéke 82, addig az épületeké mindössze 13%-kal haladta meg az előző évit.

A termelési volumen az építőipar mindhárom ágazatában növekedett. Az összes termelés közel felét kitevő épületépítés háromtizedével bővült. A második legjelentősebb, az építőipari teljesítmény egyharmadát jelentő speciális szaképítés produktuma 37%-kal nőtt. Szakterületei közül az épületgépészeti szerelések értéke 31, az egyéb speciális szaképítéseké 46%-kal haladta meg a 2012. évit. Az építőipari összeteljesítmény ötödét adó egyéb építmény építése ágazat termelési értéke 6,1 milliárd forint volt, ami 58%-os növekedést jelent a tavalyi évhez képest. A növekedés elsősorban az út, vasútépítési munkáknak köszönhető.

3. tábla

Az építőipari termelés összetétele, 2013. év

Megnevezés	Épületek	Egyéb építmények	Összesen	Előző év = 100,0 ^{a)}	Megoszlás, %
	millió forint				
5–9 fő közötti vállalkozások	4 188	1 787	5 975	130,1	20,7
10–49 fő közötti vállalkozások	7 417	5 795	13 212	150,9	45,7
50 fős és afeletti vállalkozások	3 709	6 009	9 718	126,0	33,6
Összesen	15 314	13 591	28 905	137,2	100,0
Ebből:					
Lakó- és nem lakóépület építése	9 335	3 494	12 829	131,0	44,4
Út, vasút építése	125	2 980	3 105	238,1	10,7
Közműépítés	33	1 971	2 004	105,4	6,9
Épületgépészeti szerelés	3 149	816	3 965	130,7	13,7
Befejező építés	1 396	164	1 560	154,8	5,4
Egyéb speciális szaképítés	962	1 680	2 642	146,4	9,1

a) Összehasonlító áron.

A megyei székhelyű építőipar termelésének 46%-át a 10-49 főt foglalkoztató vállalkozások adták. Tevékenységükben az épületépítés 30, és a speciális szaképítés 38%-os súllyal szerepelt. Széles tevékenységi körük miatt ebben a létszám-kategóriában érték el a legnagyobb, 51%-os teljesítménynövekedést. A legalább 50 főt foglalkoztató szervezetek a termelés 34, az 5-9 főt foglalkoztatók a 21%-át adták, növekedésük 30% körül mozgott.

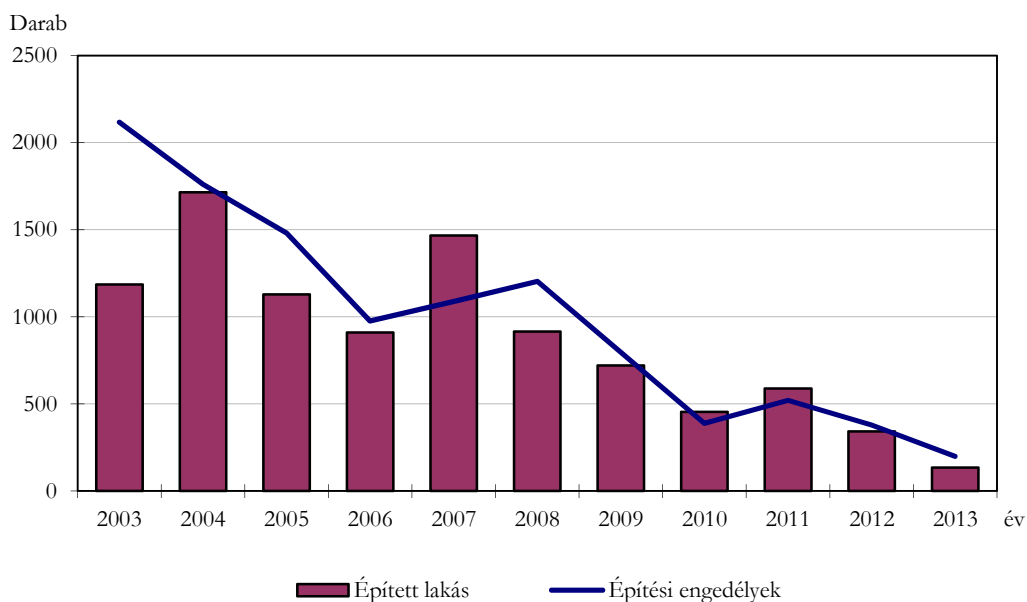
Az építőipari vállalkozások év végén fennálló 4,5 milliárd forint értékű szerződésállománya alig haladja meg az előző évi hattizedét. Az év egészében a Veszprém megyei építőipari vállalkozások 30%-kal nagyobb volumenben kötöttek új szerződéseket – elsősorban épületépítési munkákra – mint 2012-ben.

Lakásépítés

Veszprém megyében a használatba vett új lakások és az építési engedélyek száma a gazdasági válság kezdete óta folyamatosan zuhan. Nem történt javulás 2013-ban sem, a 134 átadott új lakás csupán négytizede, a 199 lakásépítési engedély fele az egy évvel korábbi nagyon alacsony bázisnak.

2013-ban a megyében 134 új lakás kapott használatbavételi engedélyt. A legtöbb lakást – megelőzve a megyeszékhelyet – Pápán vették használatba (18 lakás), ezt követi Veszprém és Balatonalmádi (10 és 9 új lakással). A községek közül Nemesvámoson épült a legtöbb új lakás (4). Meg kell azonban említeni, hogy a megye 161 településén egyetlen lakást sem adtak át az év során.

A lakásépítések és az építési engedélyek száma Veszprém megyében, 2003–2013



Az építetők között évek óta növekszik a lakosság szerepvállalása, míg a vállalkozásoké csökken. Tavaly csupán 8 lakás épült vállalkozás megrendelésére. Ezzel szoros összefüggésben az építési célok is áttrendeződtek az elmúlt években. Saját használatra 120, értékesítésre mindössze 10, szolgálati használatra pedig 4 lakás épült 2013-ban. Az előbbi két jelenség hozta magával az építési formák arányainak változását. A magánjellegű építkezések előtérbe kerülésével a családi házas forma terjedt el, tavaly 125 új lakás ebben az épülettípusban készült el.

A megye új lakásai nagyok, ezt a 140 m²-es átlagos alapterület is jól mutatja. Nem ritka a 200 m² feletti alapterület, ilyen nagy lakásokkal Bakonybélben, Kővágóörsön, Magyarpolányban, Szigligeten találkozunk. A nagy alapterület együtt jár a nagy szobaszámmal, az új lakások kétharmadában 4, vagy ennél több szoba van.

Közműves csatornahálózathoz 8 lakás kivételével valamennyi csatlakozott. Nem túl jó arány, hogy az új lakást birtokba vevők csupán hattizede választotta a környezetet kevésbé szennyező vezetékes gázt fűtési energiaként.

Tavaly 199 új lakás építésére adtak engedélyt az építési hatóságok a megyében. Ez csupán fele az egy évvel korábban kiadott 379-nek, s a csökkenés a lakásépítések további stagnálását vetíti előre. A megyeszékhely mellett – ahol 34 lakás építését engedélyezték – Pápát és Balatonfüredet kell megemlíteni, 17, illetve 16 engedéllyel. A községek közül Márkón és Nemesvámoson várható nagyobb számú lakásépítés a közeljövőben, előbbiben 18, utóbbiban 6 lakás építéséhez kértek engedélyt 2013-ban. Az év során 17 elavult lakás bontását rendelték el, így Veszprém megye lakásállománya 2013. december 31-én 151 030 volt.

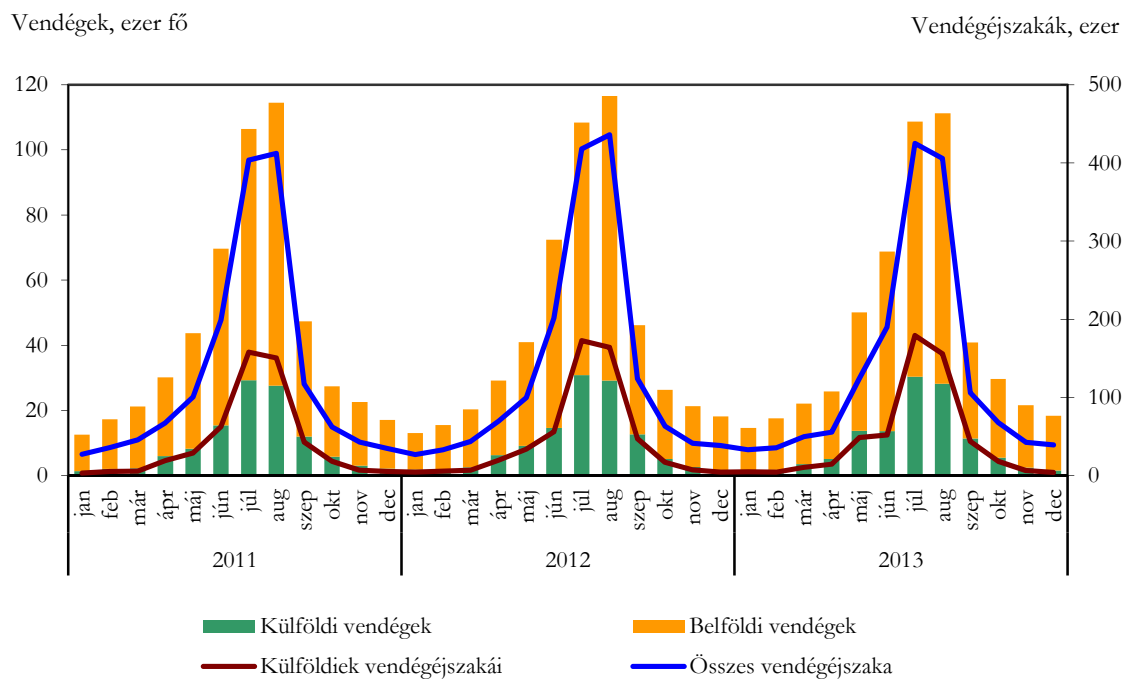
Turizmus

2013-ban Veszprém megye kereskedelmi szálláshelyein 529 ezer vendég 1 millió 576 ezer vendégéjszakát töltött el. Elsősorban a Balatonhoz kötődően a megye vendégforgalma idényszerűen (évszakonként) változó, amit jól mutat, hogy a vendégek több mint héttizede a májustól szeptember végéig tartó időszakban érkezett. A vendégkör közel 80%-át a belföldiek tették ki: a 410 ezer hazai látogató 1 millió 31 ezer vendégéjszakát vett igénybe. Az ország határain túlról – elsősorban az európai kontinens országaiból – 119 ezren foglaltak szállást, eltöltött vendégéjszakáik száma meghaladta az 544 ezret. Az előszezon forgalom magasabb volt,

mint egy évvel korábban, a fő- és az utóidény viszont a tavalyinál kedvezőtlenebbül alakult¹, így a megyei szálláshelyek vendéglétszáma 2012-höz képest alig változott, az eltöltött vendégéjszakáké viszont 1,3%-kal (20 ezerrel) csökkent².

10. ábra

A Veszprém megyei kereskedelmi szálláshelyek vendégforgalma havonként



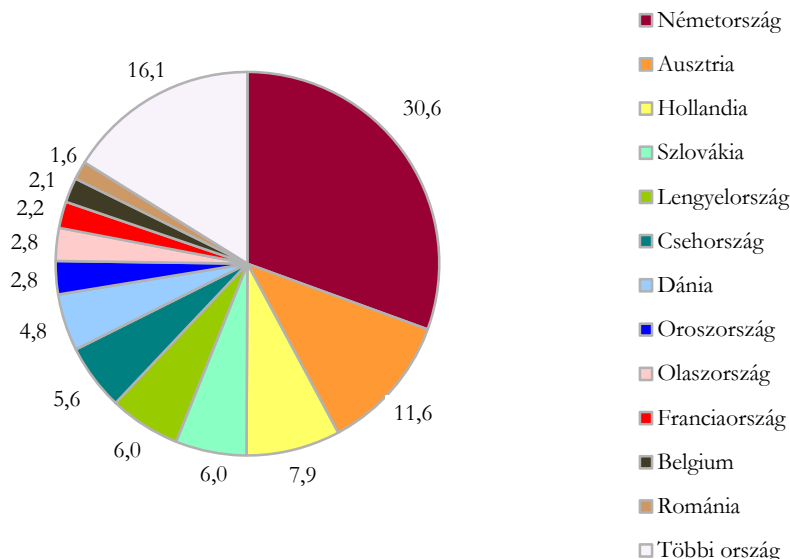
A külföldi vendégkör felét három küldőterület – Németország, Ausztria, valamint Hollandia – adta, további jelentősebb (5-6%-os) részarányt a szlovák, lengyel, cseh és dán látogatók képviseltek. A német nyelvterületekről és Szlovákiából érkezők száma csupán kevéssel változott, a holland vendéglétszám az ötödével (közel 1600 fővel), a lengyel pedig 14%-kal (mintegy 900 fővel) bővült 2012-höz képest. Ezzel szemben egyharmadával kevesebben foglaltak szállást a megyében Romániából, és a dán, valamint a francia vendégek száma is egytizedével csökkent.

¹ Előidény: május-június, főidény: július-augusztus, utóidény: szeptember-október.

² A 2013. évi turisztikai adatokat a 2012. évvel összevetve azt is figyelembe kell venni, hogy az Országgyűlés 2013. január 1-jei hatállyal Balatonvilágost Veszprém megyétől Somogy megyéhez csatolta. Így a település kereskedelmi szálláshelyi forgalma 2013-ban már Somogy megyében jelentkezett.

A külföldi vendégek küldő országok szerinti megoszlása, 2013

(százalék)



A vendégek csaknem hattizede szállodában foglalt szobát. A 63 Veszprém megyében működő hotel 9400 férőhelyet, a teljes megyei szállásférőhely-kapacitás 29%-át kínálta az ideérkezőknek. A szállodai vendégek száma 2012-höz képest 1,9%-kal (5700 fővel) nőtt, a vendégéjszakák száma viszont nem változott.

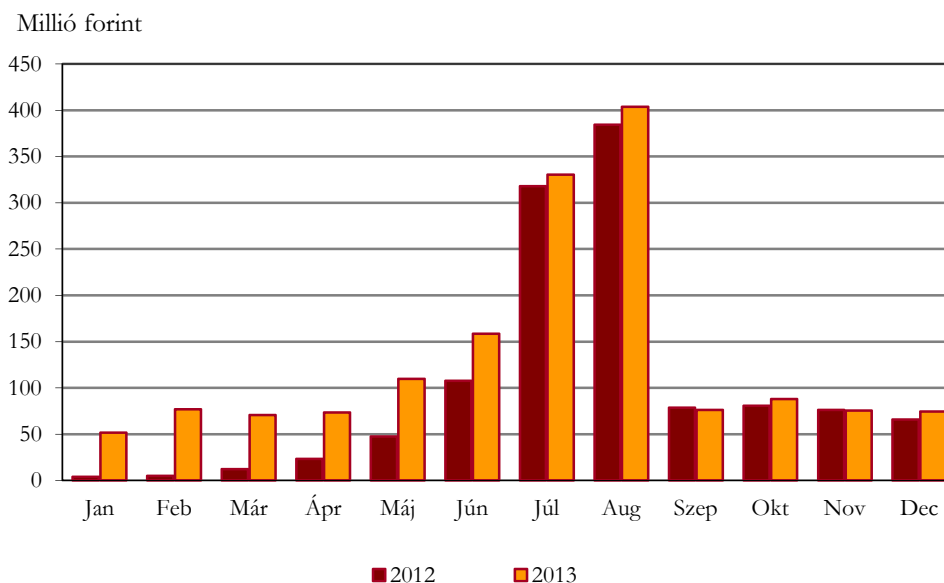
A szállodák az év egészében átlagosan 45%-os telítettséggel üzemeltek, ami valamivel magasabb volt a tavalyinál, de elmaradt az országos átlagtól. Főszезoni kihasználtságuk kedvezőbben alakult: júliusban a kiadható szobáik átlagosan 64%-át, augusztusban pedig a 72%-át foglalták le a vendégek.

A külföldiek csaknem egyharmada és a belföldi vendégek egytizede a kempingekben szállt meg, amelyek külföldi vendéglétszáma kismértékben csökkent ugyan, de ezt a növekvő számú hazai vendég ellensúlyozta. A belföldiek körében népszerű közösségi szálláshelyeket (turista- és ifjúsági szállásokat) összesen 3 ezerrel többen vették igénybe, mint egy évvel korábban, ezzel szemben az üdülőházak vendéglétszáma 3 ezerrel, a panzióké megközelítőleg 6 ezerrel fogyatkozott.

A külföldiek átlagosan 4,6, a hazai látogatók 2,5 éjszakát töltöttek el a szálláshelyeken, az előző évihez hasonlóan.

2013-ban a megyei kereskedelmi szálláshelyek 14,8 milliárd forint bruttó bevételt értek el, ennek 57%-a a szállásdíjakból, ötöde a vendéglátásból származott. Az összbevétel folyó áron 6,1%-kal, ezen belül a szállásdíj-bevétel 2,0, a vendéglátásból származó 7,7%-kal nőtt. Valamennyi szállástípust figyelembe véve egy kiadott szoba átlagára bruttó 14 300 forint volt, ami azt is mutatja, hogy az előző évhez képest a szálláshelyek átlagosan alig 300 forinttal tudták emelni áraikat. A belföldi vendégek 1,6 milliárd forint értékű szállásköltséget – a felszámított szállásdíjak 28%-át – Széchenyi Pihenőkártyával egyenlítették ki. A SZÉP-kártyás fizetések összege a harmadával meghaladta a 2012. évi értéket.

A megyei szálláshelyeken beváltott Széchenyi Pihenőkártya értéke

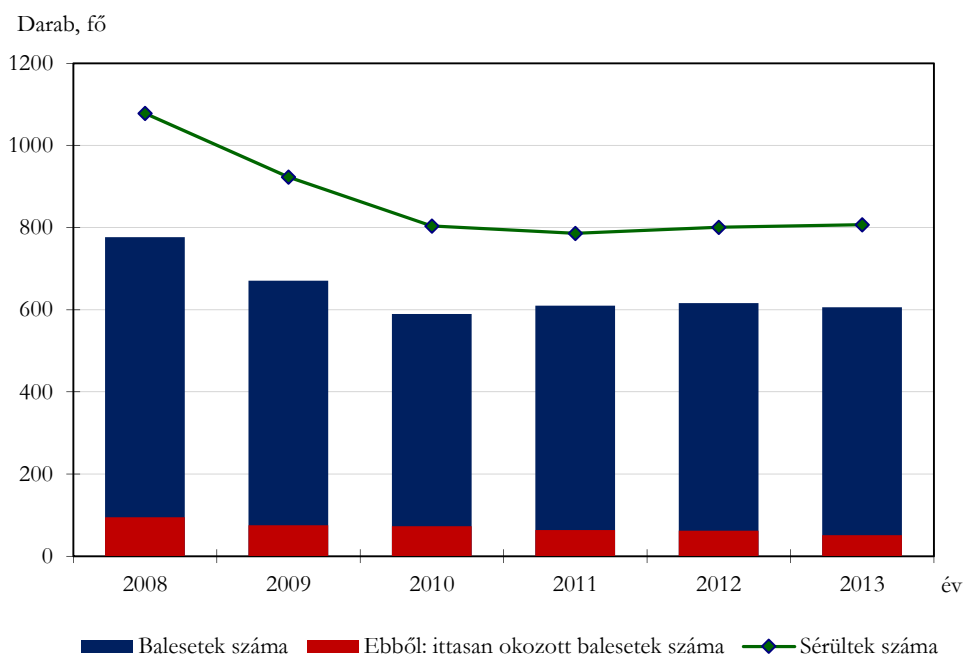


A Veszprém megyébe érkező vendégek több mint háromnegyede a Balatonnál szállt meg. A turizmus szempontjából Balatonfüred szerepe meghatározó, hiszen a város szálláshelyei regisztrálták a teljes megyei vendéglétszám 30, illetve az összes vendégéjszaka 32%-át. A Balaton veszprémi partszakaszán a vendégek száma 3900 fővel csökkent (ez az összes vendég kevesebb, mint egy százalék), míg a vendégéjszakák száma 26 ezerrel (2,0%-kal) maradt el az egy évvel korábbtól. A megye balatoni szálláshelyeit a külföldiek átlagosan 5,0, a belföldiek 2,6 éjszakára vették igénybe.

Közúti közlekedési balesetek

Veszprém megye közútjain 606 baleset történt 2013-ban, tízzel kevesebb, mint egy évvel korábban. A legtöbb baleset júliusban és augusztusban következett be, míg januárban és februárban közlekedtünk a legszabályosabban. A halálos balesetek száma 27-ről 30-ra emelkedett, 176 esetben súlyos, 400 esetben könnyű sérüléssel végződött az eset. Évek óta csökken az ittas állapotban okozott balesetek száma a megyében. 2013-ban folytatódott ez a tendencia, 51 esetben játszott szerepet a baleset kialakulásában az alkohol.

Balesetek és sérültek száma Veszprém megyében



A balesetekben 807 személy sérült meg, közülük 36-an életüket veszítették. Az esetek többségét a járművezetők okozták, leggyakrabban a sebesség nem megfelelő alkalmazásával és az elsőbbség meg nem adásával. Gyalogosok 23 esetben, jármű meghibásodása 4 esetben, pálya meghibásodása 10 esetben idézett elő tragédiát.

További információk, adatok (linkek):

[Táblázatok](#)

[stADAT-táblák](#)

[Módszertan](#)

Bővebb információ:
kommunikacio@ksh.hu
[Információs szolgálat](#)
 Telefon: (+36-88) 620-230