

### Tartalom

Összefoglalás .....	2
Demográfiai helyzet .....	2
Munkaerőpiac .....	3
Gazdasági szervezetek .....	5
Beruházás .....	6
Mezőgazdaság.....	8
Ipar.....	10
Építőipar.....	12
Lakásépítés .....	13
Turizmus.....	14
Közúti közlekedési balesetek .....	16

További információk, adatok (linkek)

Elérhetőségek

## Összefoglalás

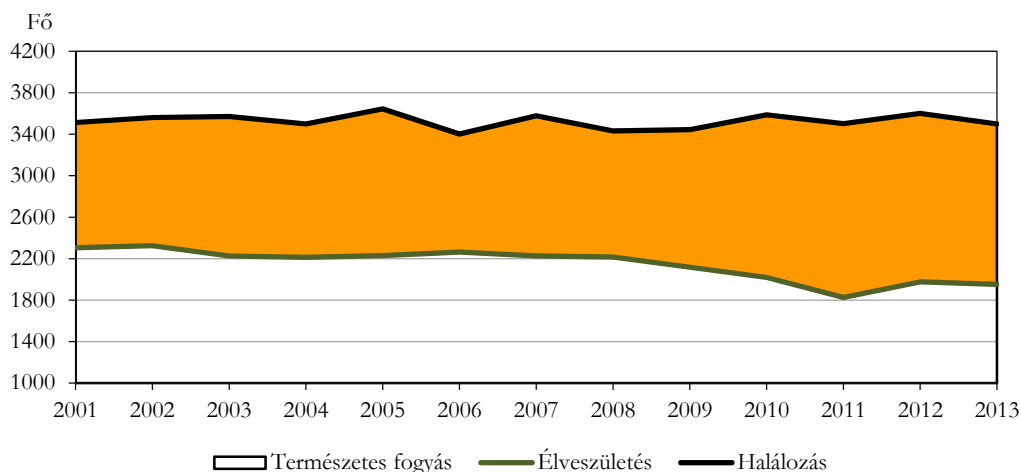
Az országhoz hasonlóan lassult a népességfogyás üteme a megyében. a munkaerő-piaci helyzet javult, kismértékben nőtt a foglalkoztatottak száma. A betéti társaságok számának csökkenése következtében kevesebb társas vállalkozást regisztráltak a megyében, az önálló vállalkozók állománya azonban jelentősen javult. Negyedévről negyedévre fokozódott a gazdasági szervezetek beruházási aktivitása, a teljesítményérték az év egészét tekintve azonban a járműiparban egy évvel korábban végrehajtott nagy értékű fejlesztések bázishatása miatt elmaradt a 2012. évitől. A fejlesztési források háromnegyede még így is a húzóágazat tárgyi eszköz állományának bővítését szolgálta. A főbb nyári betakarítású növények hozama a rozs kivételével meghaladta a 2012. évit, a tavaszi vetésű kultúrák terméseredményére viszont az elhúzódó tél és a nyári aszály kedvezőtlenül hatott. Az állattartás veszített szerepéből, a jövedelmezőség romlása miatt a főbb állatfajok létszáma csökkent. Az országost meghaladó ütemben bővült az exportorientált ipar kibocsátása. A gépipari termékek fokozódó külföldi kereslete alapozta meg a termelés felfutását. Évközben erőteljesen ingadozott a kereskedelmi szálláshelyek forgalma, összességében azonban nem érte el az egy évvel korábbit. A szálláshely-kapacitás koncentrált, ezáltal javult a férőhelyek kihasználtsága. A legtöbb külföldi Ausztriából, Csehországból és Németországból érkezett a szálláshelyekre.

## Demográfiai helyzet

Az előzetes adatok szerint 2013-ban megyei és országos szinten egyaránt az előző évinél kedvezőbben alakultak a népmozgalmi folyamatok. Egy esztendő alatt Magyarországon csaknem 89 ezer gyermek született és közel 127 ezer ember hunyt el. A halálozások száma nagyobb arányban csökkent, mint az élveszületéseké, ennek következtében a természetes fogyás üteme 2,7%-kal lassult.

1. ábra

Főbb népmozgalmi folyamatok



Vas megyében egy év alatt 1950 csecsemő jött a világra, 1,3%-kal kevesebb az egy évvel korábnál, és 3500-an hunytak el, számuk 2,8%-kal marad el az előző évitől. A természetes fogyás 4,6%-kal lassult az első negyedévi népmozgalmi folyamatoknak köszönhetően, melyek sokkal kedvezőbben alakultak az év második felében összesítetteknél. Az év során január és március között a világra jött gyermekek száma meghaladta az egy évvel korábbit (13%-kal), a többi negyedévben csökkent a születésszám. A halálesetek száma a harmadik negyedévben majdnem elérte, a negyedikben meg is haladta az előző évit. A természetes fogyás üteme ezáltal az első félévben 11%-kal kevesebb, a másodikban 5,1%-kal több volt a 2012. év azonos időszakánál.

Előzetes adatok szerint a házasságok száma 900 volt a megyében, 2,8%-kal kevesebb, mint egy évvel korábban, melyek hattizede az év második felében kötötték.

## Munkaerőpiac

A KSH munkaerő-felmérésének adatai alapján az elmúlt évben a Vas megye foglalkoztatási helyzetében kedvező és kedvezőtlen változások egyaránt bekövetkeztek. A negyedik negyedévben a 15–74 éves népesség átlagosan 59,8%-a volt jelen a munkaerőpiacon, ami nagyobb ugyan, mint 2012. azonos időszakában, azonban a foglalkoztatottak és a munkanélküliek száma egyaránt nőtt, utóbbi nagyobb mértékben. A megye helyzete ennek ellenére területi összehasonlításban továbbra is kedvező, a foglalkoztatási ráta (55,9%) a harmadik legmagasabb, a munkanélküliségi (6,5%) a negyedik legalacsonyabb az országban.

A vállalkozások, valamint a költségvetési és nonprofit szervezetek adatain alapuló megfigyelés szerint nőtt a foglalkoztatottság az országban, tavaly átlagosan közel 2699 ezer fő állt alkalmazásban, 0,9%-kal több, mint egy évvel korábban. Öt megye kivételével mindenütt bővülés történt, melyet a közfoglalkoztatás is befolyásolt. Vas megyében negyedévről-negyedévre javult a foglalkoztatási helyzet, az első három hónapban bekövetkezett létszámcsökkenést a második negyedévben már bővülés váltotta fel. Éves átlagban a megyei székhelyű, legalább öt főt foglalkoztató vállalkozások, valamint a költségvetési és nonprofit szervezetek összesen 59,3 ezer főt foglalkoztattak, ami fél százalékkal több az egy évvel korábbinál. A versenyszférában 42,0 ezer, a költségvetésben 16,1 ezer fő állt alkalmazásban. Mindkét területen többen dolgoztak, mint 2012-ben, a nonprofit szektorban azonban számottevő csökkenés következett be, melyet a kórházakat érintő szervezeti változások is befolyásoltak.

Az iparban, az építőiparban és a szolgáltatási ágak felében többen dolgoztak az egy évvel korábbinál, s a növekedés az ipar kivételével nagyobb volt az átlagosnál. A feldolgozóiparban a 2012. évvel megegyező létszámot alkalmaztak, alágazatai közül négy területen, a gumiiparban, a számítógép, elektronikai, optikai termék gyártásában, a járműgyártásban, és az egyéb feldolgozóiparban bővült a foglalkoztatottság, a többi területet csökkenő létszám jellemezte. A megyében továbbra is a járműipar a legnagyobb foglalkoztató, az elmúlt évben mintegy 6600, a 2012. évinél 6,1%-kal több munkavállalónak biztosított kereseti lehetőséget. Az alkalmazásban állók száma alapján harmadik legfontosabb feldolgozóipari ágazatban, a döntő részben bútort gyártó képviselő egyéb feldolgozóiparban szintén jóval átlag feletti, 7,4%-os bővülés mérhető. Az élelmiszeriparban ezzel szemben elsősorban a húsfeldolgozó ágazatot érintő kedvezőtlen piaci folyamatok hatására számottevően csökkent a létszám, miközben a felfutó exportot elkönyvelő textiliparban a termelésnövekedés nem járt együtt kapacitásbővítéssel.

1. tábla

**Az alkalmazásban állók főbb adatai, 2013**

Megnevezés	Vas megye			Ország összesen
	összesen	az országos %-ában	2012 = 100,0	
Alkalmazásban állók száma, fő	59 288	2,2	100,5	100,9
ebből: fizikai foglalkozású	37 398	2,6	99,6	101,6
szellemi foglalkozású	21 890	1,7	102,1	100,1
Teljes munkaidőben alkalmazásban állók havi bruttó átlagkeresete, Ft/hó	200 878	87,1	105,3	103,4
ezen belül: fizikai foglalkozású	165 623	103,9	105,6	103,5
szellemi foglalkozású	259 288	84,4	104,4	103,7

2013-ban az alkalmazásban állók havi bruttó átlagkeresete 200,9 ezer Ft-ot tett ki, ami 5,3%-kal magasabb az egy évvel korábnál. A keresetemelkedés mértéke a legnagyobbak közé tartozott az országban, így a bérszínvonal közeledett az átlaghoz. Területi összehasonlításban a Vas megyei fizetések a nyolcadik legmagasabb értéket képviselték. Nemzetgazdasági ágak szerint a fizikai és a szellemi foglalkozásuk keresete az iparban volt a legmagasabb, a legalacsonyabb fizetések előbbi körben a – nagyobb létszámú közfoglalkoztatottat alkalmazó – humán egészségügyi, szociális ellátást, utóbbiban a szálláshely-szolgáltatás, vendéglátást jellemezték.

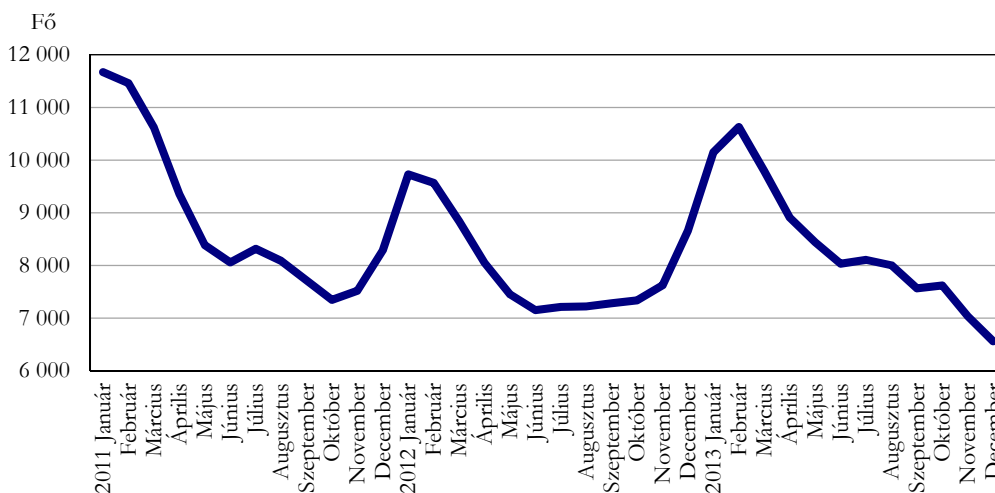
Az adók és járulékok levonása után, családi kedvezmény nélkül számított nettó átlagkereset 131,6 ezer Ft-ot tett ki, ami 6,3%-kal magasabb az egy évvel korábnál (ugyanebben az időszakban a fogyasztói árak átlagosan 1,7%-kal növekedtek).

A munkavállalók fizetésükön felül 10,2 ezer Ft-os juttatásban részesültek, így az átlagos havi munkajövedelem nagysága 211,1 ezer Ft-ot tett ki. Az egyéb kifizetések összege egy év alatt 19%-kal nőtt, így az összes munkajövedelem 4,9%-át képviselte. A rendszeres béren túli juttatások hányada a szállítás, raktározás gazdasági ágban tevékenykedő szervezeteknél alkalmazásban állók esetében volt a legmagasabb (11%), a kereskedelem, gépjárműjavításban pedig a legkisebb (2,6%).

A Nemzeti Foglalkoztatási Szolgálat adatai alapján 2013. év végén 414 ezer álláskeresőt tartottak nyilván Magyarországon, 27%-kal kevesebbet, mint tavaly ilyenkor. Az ország összes megyéjében fogyott számuk egy év alatt, még a legkisebb csökkenést regisztráló Zalaiban is jelentős 15%-kal. Vas megyében a munkanélküliek száma az év első tíz hónapjában meghaladta, azonban novemberben és decemberben már nem érte el az előző év azonos időszakit, így a negyedik negyedév végén 6561 álláskereső szerepelt a nyilvántartásokban, 24%-kal kevesebb, mint 2012 hasonló időpontjában. A nyilvántartott álláskeresők gazdaságilag aktív népességhez viszonyított aránya 5,4%-ot tett ki, ami Győr-Moson-Sopron megye valamint Budapest után továbbra is a harmadik legkedvezőbbnek számított az országban.

2. ábra

A nyilvántartott álláskeresők számának alakulása



A megye valamennyi munkaügyi kirendeltségének illetékességi területén csökkent az álláskeresők száma, mind az előző év, mind az előző hónap azonos időpontjához képest. Egy év alatt a legnagyobb mértékű javulás (34%) a Celldömölki térségben következett be, míg legkevésbé a Körmendi körzetben fogyott a munkanélküliek száma, mindössze 4,3%-kal. A Vasvári és a Szombathelyi kirendeltségek területén szintén átlag feletti volt a csökkenés mértéke (29%, 26%). Utóbbiban regisztrálták a legtöbb álláskeresőt, azonban számuk 2013 decemberében már nem érte el a 2,5 ezer főt.

**A munkanélküliség főbb jellemzői munkaügyi körzetenként, 2013. december**

Körzet	Nyilvántartott álláskereső					Egy álláshelyre jutó munkanélküli, fő
	száma	2012. december	2013. november	megoszlása	közül: pályakezdekők aránya	
		= 100,0				
Cellödömölki	781	66,4	90,8	11,9	10,0	7
Körmendi	752	95,7	90,8	11,5	10,5	6
Kőszegi	598	77,4	96,5	9,1	11,0	4
Sárvári	1 066	76,3	91,3	16,2	11,4	4
Szentgotthárdi	390	82,5	87,2	5,9	7,4	2
Szombathelyi	2 418	73,9	95,0	36,9	13,2	4
Vasvári	556	71,2	96,5	8,5	15,1	2
Vas megye összesen	6 561	75,8	93,1	100,0	11,8	4

Forrás: Vas Megyei Kormányhivatal Munkaügyi Központja.

Az álláskeresők között a férfiak képviseltek magasabb arányt (53%), ők egyötöddel, míg a nők – jobb elhelyezkedési esélyeiknek köszönhetően – majd háromtizeddel kevesebben szerepeltek a nyilvántartásokban az egy évvel korábinál.

Vas megyében a pályakezdekők száma az év első kilenc hónapjában emelkedett, majd az utolsó negyedévben az átlagossal közel megegyező mértékben csökkent az előző év azonos időszakához képest, így 2013 decemberében 777 fő szerepelt a nyilvántartásokban. 25 év alatti állást keresőt 395 fővel, azaz 28%-kal kevesebbet regisztráltak a negyedik negyedév végén. Az összes munkanélkülihez viszonyított hányaduk 0,7 százalékponttal csökkent, így helyzetük némileg javult az adott időszakban.

A munkanélküliek egyaránt megközelítőleg egyharmada legfeljebb általános iskolai végzettséggel, illetve szakmunkás bizonyítvánnyal rendelkezett. Egy év alatt a legnagyobb mértékű csökkenés a felsőfokú végzettségűek körében következett be, így hányaduk mindössze 5,9%-ot tett ki.

A vasi munkáltatók 2013. december végén 1750 betöltetlen álláshelyet kínáltak, 1028-cal többet, mint egy évvel korábban. Emiatt nagymértékben javultak a munkanélküliek elhelyezkedési esélyei, mivel egy felkínált helyre a tavalyi 12-vel szemben 4 álláskereső jutott.

## Gazdasági szervezetek

December végén 42,6 ezer gazdasági szervezetet regisztráltak Vas megyei székhellyel. 38,7 ezer vállalkozást tartottak nyilván, ami az országos állomány 2,3%-át jelentette. Számuk egy év alatt az átlagosnál is kedvezőbb mértékben, 1,4%-kal nőtt.

A vállalkozások 25–75%-os arányban társas, valamint önálló formában voltak bejegyezve. Előbbiek gyakorisága csökkent, az egy évvel korábinál 116-tal kevesebbet, 9605-öt regisztráltak. A kisebb állományt a betéti társaságok jelentős (151) fogyatkozása eredményezte. A legelterjedtebb gazdálkodási forma, a korlátolt felelősségű társaságok száma 21-gyel nőtt. Mindössze 48 részvénytársaság és 101 szövetkezet működött a megyében. Utóbbiak száma 17-tel bővült egy év alatt.

A társas vállalkozások 99%-a (50 fő alatti) kis-, azon belül is döntően (10 fő alatti) mikrovállalkozás. Emellett 114 (50–249 fős) közép- és 25 (250 fős és afeletti) nagyvállalat működött. A kisvállalkozások száma egy év alatt 107-tel csökkent. Ezen belül egyedül a 10–19 fős cégekből tartottak többet nyilván, s a 0 és ismeretlen létszámúak fogyatkoztak leginkább. Nagyvállalatból ugyanannyi működött, a középvállalkozások száma viszont kilenccel csökkent.

Év végén 29,1 ezer önálló vállalkozót számláltak, állományuk 2,3%-kal bővült 2012 azonos időpontjához képest. A munkavégzés jellege szerint 47–33–21%-os arányban mellék- és főfoglalkozásban, valamint nyugdíj mellett tevékenykedtek. Mindhárom csoport bővült egy év alatt, legnagyobb mértékben (3,8%-kal) a mellékfoglalkozásban vállalkozók köre.

A vállalkozások háromtizede a mezőgazdaság, 13%-a az ingatlanügyletek, egytizede a kereskedelem, 8,3%-a a tudományos és műszaki tevékenység nemzetgazdasági ágban, s további 6,7%-a az építőiparban, 4,6%-a pedig az iparban tevékenykedett. Közülük a mezőgazdaságban nőtt jelentősen, 5,1%-kal a szervezetek száma. Az iparban és a kereskedelemben csökkenés következett be, melyet előbbi gazdasági ágban a társas vállalkozók, utóbbiban pedig az önálló vállalkozók fogyatkozása okozott.

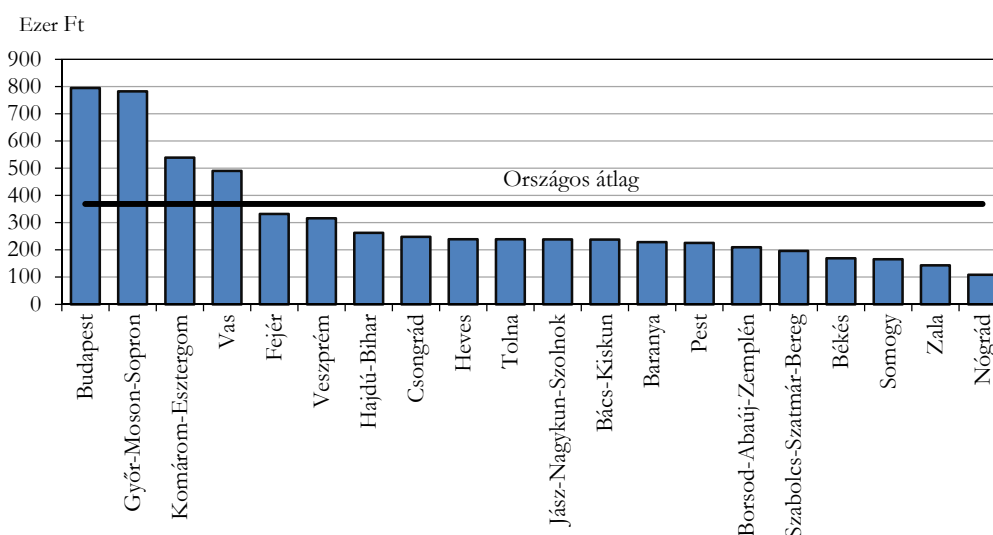
December végén 3261 nonprofit szervezetet volt a megyében, mely 50-nel több az egy évvel korábrinál. A civilek 41%-a az egyéb szolgáltatás, 28%-a az ingatlanügyletek, 21%-a pedig a művészet és szabadidő ágazatba tömörült. További 6,1%-uk oktatási tevékenységet folytatott vagy egészségügyi szolgáltatást végzett. A kiemelt területek közül az utóbbi tevékenységeket folytató nonprofitok száma nőtt a legnagyobb mértékben, háromnegyedével.

## Beruházás

A megyében 2013-ban az új beruházások nagysága elmaradt a 2012. évitől, elsősorban a járműiparban a korábbi években megvalósított nagy értékű fejlesztések bázisátalása miatt. A megyei székhelyű, legalább öt főt foglalkoztató gazdasági szervezetek összesen 125 milliárd Ft-ot fordítottak a termelést legalább egy éven túl szolgáló eszközök beszerzésére, 21 milliárd Ft-tal kevesebbet, mint egy esztendővel korábban. Negyedévről negyedévre fokozódott a beruházási aktivitás, a teljesítményérték október és december között már magasabb volt, mint az előző év azonos időszakában, mivel az állattenyésztésben, a falemezgyártásban, a közúti áruszállításban és raktározásban, valamint a fekvőbeteg-ellátásban nagy összegű fejlesztések kezdődtek.

3. ábra

Egy lakosra jutó beruházási teljesítményérték, 2013



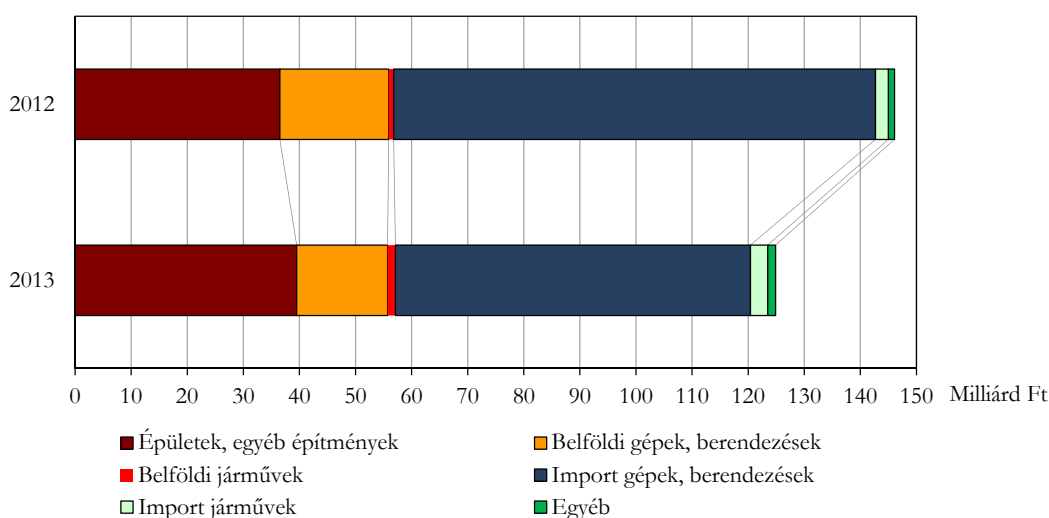
Magyarországon 2013-ban 473 milliárd Ft-tal több beruházás valósult meg, mint 2012-ben. Vas és Győr-Moson-Sopron kivételével valamennyi megyében nőtt fejlesztésre szánt források nagysága. A vasi összeg az országos 3,4%-át tette ki, egy évvel korábban még 4,6%-át adta. Az egy főre jutó teljesítményérték (490 ezer Ft/fő) ugyanakkor Budapest, Győr-Moson-Sopron és Komárom-Esztergom után a negyedik legmagasabb értéket mutatta.



2013-ban módosult a beruházások anyagi-műszaki összetétele, mivel főcsoportonként különbözőképpen változott a teljesítések összege. Épületek építésére és korszerűsítésére az egy évvel korábbinál 3 milliárd Ft-tal többet költöttek a gazdasági szervezetek, ezáltal minden harmadik forint az ingatlanállomány bővítését szolgálta. Importgépek beszerzésére 22 milliárddal kevesebbet fordítottak, a 63 milliárd Ft értékű fejlesztések azonban még így is az új beruházások felét tették ki. Hazai gyártóktól származó gépek és berendezések beszerzésére 16 milliárd Ft értékű szerződést kötöttek, ami 3 milliárd Ft-tal elmaradt az egy évvel korábbitól, ennek ellenére a 13%-os részesedése nem változott. Külföldi és a hazai gyártású járművekre összességében 4,5 milliárd Ft-ot különítettek el. Az állattenyésztésben kedvező változást eredményezhet, hogy a gazdálkodók a 2012. évinél 324 millió Ft-tal többet, együttesen 1,3 milliárd Ft-ot költöttek tenyész- és igasállatok beszerzésére.

4. ábra

A beruházások anyagi-műszaki összetétele



13 gazdasági ágban nőtt, 6 helyütt (feldolgozóipar, információ és kommunikáció, pénzügyi szolgáltatás, ingatlanügyletek, oktatás, művészet és szabadidő) pedig csökkent a teljesítményérték. A feldolgozóiparban 93 milliárd Ft fejlesztés realizálódott, ami 32 milliárd Ft-tal kevesebb, mint egy évvel korábban, de még így is a nemzetgazdasági beruházások háromnegyede a gazdasági ágban valósult meg. A külföldi tőke meghatározó szerepe miatt a rendelkezésre álló forrás kétharmadát importgépek beszerzésére fordították. A számítógép, elektronikai, optikai termék gyártása kivételével a gépipar valamennyi ágazatában csökkent a beruházási aktivitás. A legnagyobb visszaesés a magas bázis miatt a járműiparban történt, bár a feldolgozóipari befektetések háromnegyede így is a húzóágazat eszközparkját gyarapította. Számottevő fejlesztés indult a fa-, papír- és nyomdaiparban és a vegyiparban, az előbbi ágazatban közel háromszorosára nőtt, de az utóbbiban is majdnem megduplázódott a teljesítményérték.

A második legtöbb, az előző évi kétszeresét kitevő (9,2 milliárd Ft) fejlesztés a mezőgazdaságban valósult meg. A gazdálkodók a rendelkezésre álló pénzeszközök 47%-át agrárgazdasági célt szolgáló épületek, istállók, raktárak, terménytárolók, egyéb építmények felépítésére, korszerűsítésére, 14%-át pedig az állatállomány gyarapítására fordították. A harmadik legtöbb инвестиáció az egészségügyben történt, a 2012. évinél négyszer nagyobb összegű fejlesztés túlnyomó többsége a fekvőbeteg-ellátásba került. A beruházások közül kiemelendő a Szombathelyi Markusovszky Kórház új belgyógyászati tömbjének a felépítése. A szállítás, raktározásban 720 millió Ft-tal több, együttesen 3,4 milliárd Ft befektetés indult. A növekmény legnagyobb részben a közúti áruszállítás és a raktározás, tárolási tevékenység fejlesztéséhez kapcsolódott. A kereskedelemben megvalósított beruházások a nagykereskedelmi szolgáltatásokhoz kapcsolódtak. A közigazgatásban, valamint a

víz- és hulladékgazdálkodásban egyformán a megyei fejlesztések 2,2%-a valósult meg. A többi ágban a teljesítések szerződés szerinti értéke egyenként nem érte el a nemzetgazdasági beruházások 2,0%-át.

## Mezőgazdaság

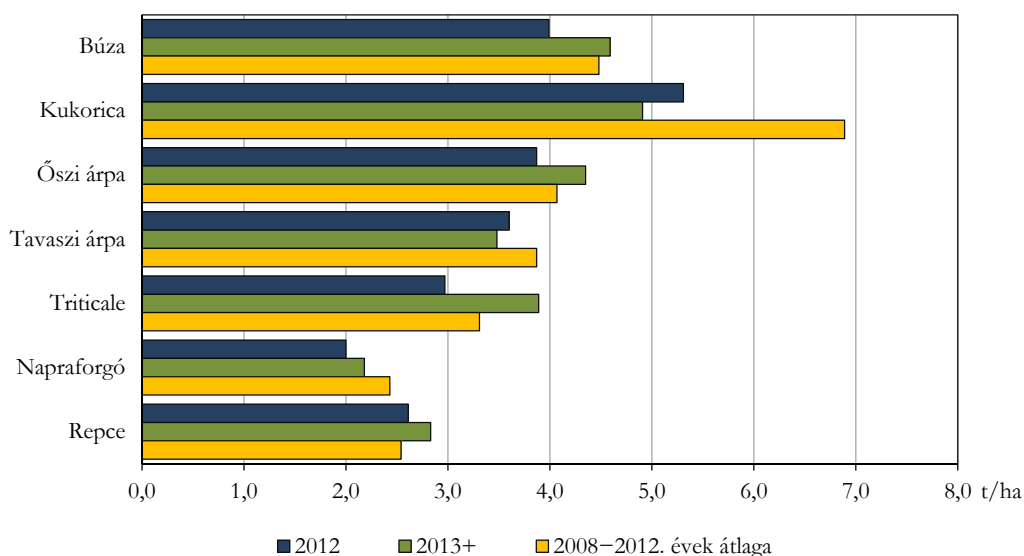
A növénytermesztéssel foglalkozók összességében eredményes évet zártak. Magyarországon 2013-ban az előző évihez viszonyítva 1,8%-kal nagyobb szántóterületen háromtizedével több gabonát arattak le. A szántó egynegyedét elfoglaló búza 5,0 millió tonnás szemtermése 25%-kal nőtt. A legnagyobb területen termesztett kukorica 6,7 millió tonnás hozama 41%-kal múlta felül a 2012. évit. A burgonya és a cukorrépa kivételével a terméseredmények meghaladták az egy esztendővel korábbiakat. Az átlagtermések az őszi árpa kivételével emelkedtek.

Vas megyében a legnagyobb területen termesztett szántóföldi kultúrnövény a búza, a kukorica és az őszi káposztarepce. Tavasszal a vetéstervet módosítani kellett, a munkák optimális időpontban történő elvégzését ugyanis a nagy mennyiségű téli csapadék és a késői kitavaszkodás hátráltatta. 2013-ban a búza foglalta el a szántó 27%-át. 39 ezer hektáros kiterjedése 2012-höz képest 4,9%-kal csökkent, ugyanakkor a kukorica kiterjedése (31,5 ezer hektár) a kedvező értékesítési lehetőségek hatására növekedett. Az őszi árpa és a triticaleszemesítésű tritikale vetésterületének növekedése részben a bővülő takarmányszükséglettel függött össze. A tavaszi árpa vetését helyenként a belvíz és az elhúzó téli időjárás akadályozta, így egy év távlatában területe 38%-kal, 6,3 ezer hektárra zsugorodott.

Az olajos-magvúak közül az őszi káposztarepce 19,5 ezer hektáros kiterjedése 4,2%-kal csökkent, de még így is a szántó 13%-át foglalta el, a napraforgó 7,3 ezer hektárnyi borítottsága viszont nem módosult, a burgonya- és a cukorrépa-termesztés ugyanakkor minimálisra zsugorodott a megyében.

5. ábra

A legnagyobb területen termesztett szántóföldi növények átlagtermése a megyében



Kukoricából a nyári aszály következtében, tavaszi árpából és burgonyából pedig a korábbinál kisebb vetésterület miatt képződött kevesebb termés. A búza hozama (179 ezer tonna) az országos eredmény 3,6%-át, a kukoricáé (154 ezer tonna) pedig 2,3%-át adta. A legfontosabb kenyérgabona szemtermése egytizedével haladta meg az egy évvel korábbiakat, a legfőbb takarmánynövényé viszont 4,4%-kal maradt el a 2012. évitől. A magyarországi tavaszi árpa és repcetermés egytizedét Vasban



takarították be. A megyék közül itt aratták le a legtöbb repcemagot, Győr-Moson-Sopron és Borsod-Abaúj-Zemplén után pedig a harmadik legnagyobb mennyiségben tavaszi árpát.

A nyári betakarítású kultúrák fajlagos hozamai a búza és az őszi árpa kivételével meghaladták az országosát, az őszi betakarításúak átlagtermései viszont nem érték el a hazai szintet. A búza egy hektárról learatott 4,6 tonnás szemtermése 600 kilogrammal volt több, mint 2012-ben. A kukorica 4,9 tonnás átlaghozama az előző, ugyancsak aszályos év eredményétől 0,4 tonnával maradt el.

A napraforgó hektáronkénti 2,2 tonnás magfogása az aszály ellenére kissé meghaladta az egy esztendővel korábbit.

Magyarországon 2013-ban gyarapodott a szarvasmarha-állomány a mezőgazdasági támogatásoknak köszönhetően, és számuk (772 ezer) az év végén már meghaladta a tíz évvel korábbit, miközben a tehénlétszám (340 ezer) nem változott. 2012 júniusa óta a sertésállomány 3 millió alá csökkent, a fogyás az elmúlt évben sem állt meg, ezzel együtt az anyakocák száma (187 ezer) is apadt. A baromfitartás ugyancsak vesztett szerepéből, a decemberi 29 milliós létszám 4,9%-kal volt kevesebb, mint 2012-ben. A juhtartási kedv kissé fokozódott.

A megye állattenyésztésében 2013-ban kedvező fordulat nem történt, a főbb haszonállatfajok állománya zsugorodott. A megyében december elsején 27 ezer szarvasmarhát istállóztak, 12%-kal kevesebbet, mint egy évvel korábban. A száz hektár mezőgazdasági területre vetített szarvasmarhák száma (16) Vasban még így is a megyék között a hetedik legmagasabb volt. A tehénlétszám a teljes állományhoz hasonló mértékben fogyott. A tartási kedvet visszavetette, hogy a vágómarha felvásárlási ára 2013-ban átlagosan 13%-kal volt alacsonyabb, mint 2012-ben, miközben a ráfordítások legnagyobb részét képviselő takarmányárak összességében 5,3%-kal drágultak.

A sertésállomány tartós fogyását az elmúlt évben sem sikerült megállítani. Az állomány egy esztendő alatt 15%-kal zsugorodott, és ugyanekkora mértékben apadt a hízóutánpótlást biztosító anyakocáké is. Az év végén az országos állomány mindössze egy százalékát gondozták a megyében. A sertések mezőgazdasági területre vetített sűrűsége (18) csak Nógrádban volt alacsonyabb, mint Vas megyében.

3. tábla

**Állatállomány, december 1.**

Megnevezés	2008	2009	2010	2011	2012	2013
Szarvasmarha	27	27	27	25	30	27
Ebből: tehén	13	13	12	13	13	12
Sertés	46	38	35	35	35	30
Ebből: anyakoca	3	3	2	2	2	2
Juh	3	3	4	4	4	3
Tyúkféle	1 038	1 317	1 045	998	916	900
Pulyka	1 100	784	982	719	727	448

(ezer db)

A megye állattenyésztésében kevésbé számottevő juhállomány nagyságát kedvezőtlenül befolyásolta a vágójuh felvásárlási árának csökkenése. A baromfitartással foglalkozók helyzetét ugyancsak nehezítette, hogy a vágócsirke felvásárlási ára nem tartotta a lépést a brojler-tápok drágulásával. A megyében gondozott tyúkok létszáma összességében 1,8%-kal csökkent, az állomány egyharmadát képviselő tojók száma viszont egytizedével nőtt. A pulykaállomány három év alatt a felére apadt, mivel a feldolgozott termékek iránt mérséklődött a hazai és a nemzetközi piacokon a kereslet. Ennek ellenére az év végén a megyék közül Győr-Moson-Sopron után Vasban hizlalták a legtöbb pulykát, a létszám az országos állomány 18%-át tette ki.

## Ipar

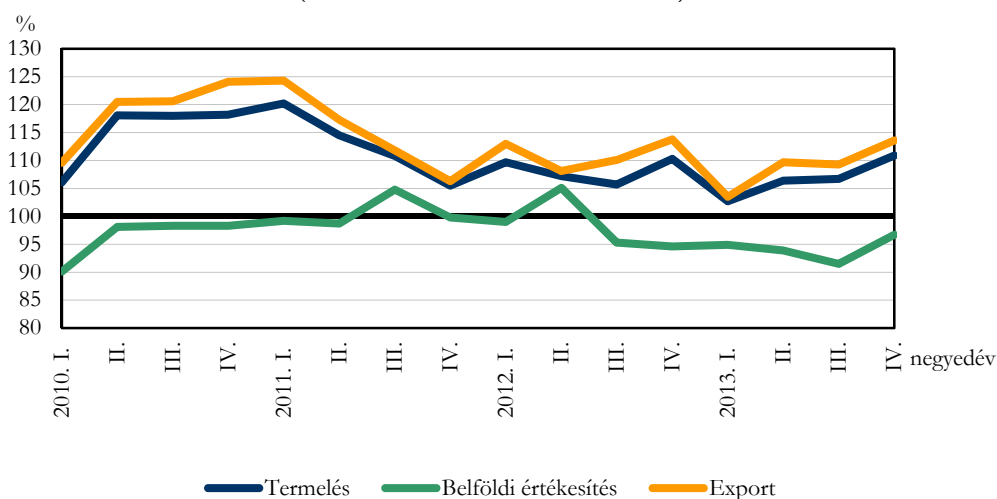
Országosan 2013-ban a legalább öt főt foglalkoztató ipari vállalkozások 23 658 milliárd Ft értékű árutömeget állítottak elő, 1,4%-kal többet, mint 2012-ben. A megyében telephellyel rendelkező szervezetek kibocsátása az év során hullámzóan alakult, volumene azonban még így is mindvégig meghaladta az előző év azonos időszakát, és összességében 9,7%-kal nőtt. A Vasban létrehozott 818 milliárd Ft termelési érték az országos 3,5%-át tette ki, a nyugat-dunántúlinak pedig az egyötödét adta. A teljesítmény nagysága a területi rangsorban a középmezőnyben helyezkedett el, a növekedés üteme ugyanakkor Bács-Kiskun után itt volt a legmagasabb. Az egy lakosra vetített termelés Komárom-Esztergom, Győr-Moson-Sopron és Fejér megyék után a negyedik legmagasabb volt.

A vasi ipar legalább 50 főt foglalkoztató vállalkozásainak kibocsátása a második negyedévben volt a legnagyobb, a nyári hónapokban a teljesítmény kissé mérséklődött, majd az év utolsó három hónapjában újból kedvező irányba változott. A termelés volumene az év eleji 2,7%-ról a második negyedévben 6,0% fölé ugrott, és hasonlóan magas ütemet ért el a nyári hónapokban is. Az év utolsó időszakában tovább fokozódott a dinamika, október és december között már 11%-ot mutatott. A megyei székhelyű, legalább félszáz munkavállalót foglalkoztató vállalkozások 2013-ban együttesen 739 milliárd Ft értékű árutömeget állítottak elő, 6,6%-kal többet, mint 2012-ben. Országosan a termelés az itteninél mérsékeltebb ütemben, 1,8%-kal bővült.

6. ábra

### Az ipari termelés és értékesítés volumenindexei<sup>a)</sup>

(Előző év azonos időszaka=100,0)

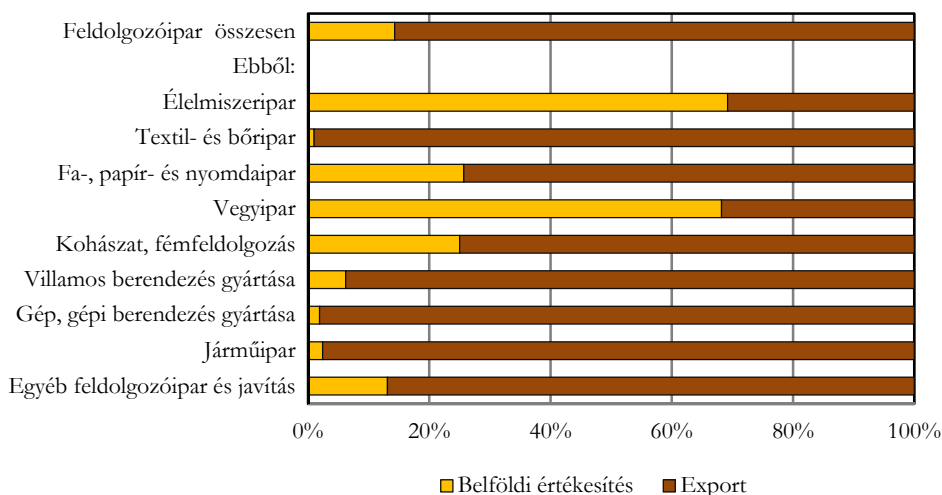


a) Víz- és hulladékgazdálkodás nélkül.

Az árbevétel nagysága és növekedésének üteme majdnem megegyezett a kibocsátással. Az értékesítésben meghatározó szerepet töltenek be nemzetközi piacok, mivel a külföldi érdekltségű vállalkozásokban koncentrálódik a termelés. A forgalomból 85%-kal részesedő export nagysága 8,9%-kal haladta meg az egy évvel korábbit, miközben a belföldi eladás 5,7%-kal csökkent. Országosan mindkét értékesítési irányból nőtt a bevétel volumene, együttesen 3,1%-kal.

Az élelmiszeripar és a vegyipar kivételével a többi feldolgozóipari ágban a termékek eladásából befolyt árbevétel átlagosnál nagyobb hányada származott külföldi partnerektől. A textil- és bőriparban, továbbá a megye legnagyobb, döntően nemzetközi tulajdonban lévő vállalkozásait tömörítő gépiparban az értékesítésben az exporthányad meghaladta a 97%-ot.

A feldolgozóipar értékesítési szerkezete



Az ipari termelés majdnem teljes egészét létrehozó feldolgozóiparban a kibocsátás 6,7%-kal haladta meg az egy évvel korábbit. A termelés motorját a járműipar hajtotta, ahol a kapacitásbővítő beruházások eredményeképpen 11%-kal bővült az előállított árutömeg. A termelés erőteljes felfutása révén az ágazat szereplői a feldolgozóipari kibocsátás 55%-át biztosították. A gépipar többi területén is nőtt a termelés, a gazdasági ág teljesítményének 4,6%-át adó gépgyártásban 13%-kal, az egytizedét létrehozó villamos berendezés gyártásában pedig 7,7%-kal nőtt a termelés.

A feldolgozóipari kibocsátásból 11%-kal részesedő vegyipar kismértékben felülmúlta az egy évvel korábbi teljesítményét. A produktum 4,1%-át előállító élelmiszeripar versenypozíciója tovább romlott, az értékesítési nehézségek miatt termelése a 2012. évnek mindössze a háromnegyedét tette ki. A valamivel kisebb részesedésű textil- és bőriparban 27%-kal bővült a termelés annak köszönhetően, hogy a textília gyártásában és a bőr, bőrtermék lábbeli előállításban a 2012. évinél jóval nagyobb értékű árutömeget sikerült a nemzetközi piacokon elhelyezni. A hasonló gazdasági súlyt képviselő egyéb feldolgozóipar és javítás teljesítményének egytizedes bővülését a bútorgyártás exportjának a fellendülése idézte elő. A termelésből egyenként 3–3%-kal részesedő fa-, papír- és nyomdaiparban, valamint a fémfeldolgozásban csökkent a teljesítmény a megrendelések elmaradása miatt.

A járműipar termékei túlnyomórészt külföldön találnak gazdára, így a hazai eladás egytizedes csökkenését ellensúlyozta az export 11%-os bővülése. A villamos berendezések gyártásában az egy évvel korábbinál nagyobb forgalom ugyancsak a külföldi kereslet élénkülésével függött össze, a kivitel növekedési üteme azonban itt kisebb volt, mint a gép, berendezés gyártásában. A vegyipar termékeinek kétharmadát felvevő belföldi vevők részéről az egy évvel korábbival megegyező kereslet mutatkozott, a külföldi értékesítés viszont 6,5%-kal nőtt. Az élelmiszeripar, valamint a fa-papír- és nyomdaipar versenypozíciója mindkét relációban kedvezőtlenül változott. Az előbbi ágazatban az export, az utóbbinál pedig a belföldi forgalom volumene esett vissza erőteljesebben. A textil- és bőripar mindhárom ágazata nemzetközi piacokra termel, így a hazai eladás 23%-os visszaesését szinte teljesen kompenzálta a kivitel 28%-os felfutása. A fémfeldolgozásban a forgalom háromnegyedét kitevő export 11%-os visszaesését viszont nem tudta ellensúlyozni a belföldi árbevétel majdnem egynegyedese bővülése.

A megyei székhelyű, legalább 50 főt foglalkoztató ipari szervezetek munkaerő-piaci szerepe egy év alatt összességében nem módosult: összesen 20 ezer munkavállalót alkalmaztak, akárcsak 2012-ben. Nagyobb létszámú munkaerő felvételére egyedül a járműiparban került sor, ahol minden harmadik ipari alkalmazott dolgozott. A vegyiparban, a gép-, gépi berendezés gyártásában és az egyéb feldolgozóiparban kismértékben bővült, a többi ágazatban ezzel szemben csökkent az

alkalmazottak állománya. Mivel a teljesítmény nőtt, a munkavállalók létszáma pedig nem változott, a termelékenység 7,4%-kal javult az iparban. Az egy alkalmazottra vetített 37 millió Ft termelési érték azonban még így is 7,7 millió Ft-tal elmaradt az országostól. A mutató nagysága a főváros és a megyék között a kilencedik legmagasabb volt, a növekedés üteme viszont csak Bács-Kiskunban és Hevesben múlta felül az ittenit. A termelékenység az élelmiszeriparban, valamint a fa-, papír- és nyomdaiparban csökkent, a vegyiparban nem változott, a többi területen pedig 3,7% (kohászat és fémfeldolgozás) és 11% (gép- gépi berendezés gyártása) közötti mértékben nőtt. A tevékenységek eltérő értéktermelő képessége, a gyártás gépesítettsége, műszaki színvonala, emberi erőforrás-szükséglete miatt a termelékenység szintje különbözött a feldolgozóiparban. A járműiparban 2013-ban egyetlen alkalmazott közel hatszor nagyobb értéket állított elő, mint az élőmunka-igényes textil- és bőriparban.

### Építőipar

Országosan a IV. negyedévben több mint egyötödével élénkült az építőipari tevékenység az előző év azonos időszakához viszonyítva, éves szinten pedig 12%-kal volt magasabb a termelés volumene. Vas megyében az első negyedévi adatok még az országos átlagnál nagyobb mértékű visszaesést mutattak. A második negyedévben jelentős volumenű út, vasút építési munkákat végeztek a megyei székhelyű építőipari vállalkozások, amellyel összefüggésben ezt az időszakot már növekedéssel zárta gazdasági ág. A teljesítmény azonban a III. negyedévben volt a legmagasabb, az árváltozásokat is figyelembe véve egy év alatt megduplázódott, ami ebben az esetben is elsősorban az út, vasútépítési ágazat termelés növekedésére vezethető vissza. Éves szinten az országos termelésből 3,3%-kal részesedő Vas megyei vállalkozások együttesen 42 milliárd Ft értéket állítottak elő, egynegyedével többet, mint 2012-ben. A megyéket tekintve a növekedés 8,4 és 55% között változott, a sorban Vas a tizenegyedik helyet foglalta el. Az országost meghaladó egy lakosra vetített termelési érték (163 ezer Ft) egyedül a fővárosban bejegyzett építőipari vállalkozások teljesítményét nem érte el.

Az építőipari munkák több mint nyolctizedét adó egyéb építmények építése főcsoportban a termelés volumene közel harmadával nőtt miközben az épület kivitelezésekhez kapcsolódóké 5,9%-kal csökkent. Az egyéb építmények kivitelezésében az út, vasút építése alágazatba sorolt vállalkozások teljesítménye dominált (26 milliárd Ft), melynek értéke több mint háromszor akkora volt, mint a lakó-, és nem lakó épületek, illetve az épületgépészeti szerelésre szakosodott vállalkozásoké együtt véve (7,1 milliárd Ft). Az épületek építése főcsoportba sorolt kivitelezési munkák fele részben építési, fele részben szaképítési feladatokból álltak, utóbbiak nagyobb hányada épületgépészeti tevékenységet takart.

Azzal, hogy a kivitelezési feladatok értéke a három építőipari ágazatnál különböző mértékben változott, módosult a termelés szerkezete is. Közülük az egyéb építmények építésénél háromtizedével nőtt a teljesítmény, ami az építőiparinak több mint hattizedét tette ki. Az épületek építésébe sorolt vasi székhelyű vállalkozások 5,8 milliárd Ft értékű munkát végeztek, és a termelés bővülése itt is átlagot meghaladó volt. A speciális szaképítés volumene mindössze 6,8%-kal emelkedett, ennek ellenére a szakmunkák értéke még mindig jóval nagyobb volt, mint az előbbi ágazatban. Mindezek eredményeképpen nőtt az első sorban egyéb építmények kivitelezésére szakosodott vállalkozások részesedése, illetve ezen belül az út, vasút építésé miközben a speciális szaképítés hasonló arányban veszített súlyából.

**Az építőipari termelés alakulása alágazatok szerint**

(százalék)

Ágazat	Építőipari termelés		
	megoszlása		volumenindexe, 2012 = 100,0
	2012	2013	
Építőipar összesen	100,0	100,0	123,5
Ebből:			
Épületek építése	13,6	13,8	126,5
Egyéb építmény építése	60,0	63,6	130,2
ezen belül: út, vasút építése	56,2	62,2	136,1
Speciális szaképítés	26,4	22,7	106,8
ezen belül: épületgépészeti szerelés	18,0	16,9	117,1

Miközben az egyéb építmények építésén belül már hosszú ideje jelentős súlyt képvisel az út, vasút építése alágazat, a közműépítéseké az egy évvel korábbinál is szerényebbet, 1,6 %-ot.

A speciális szaképítési tevékenységet folytató szervezetek által végzett tevékenység a munkák valamivel több mint ötödét tette ki. Utóbbi alaptevékenységen belül a befejező építések és az egyéb speciális szaképítés iránt egyaránt kisebb igény mutatkozott az előző évhez viszonyítva, egyedül az épületgépészeti szerelés volumene nőtt.

Az építőipari termelési érték kétharmadát a legalább 50 főt foglalkoztató vállalkozások állították elő. Miközben építőipari tevékenységük volumene egy év alatt egynegyedével nőtt, döntő szerephez jutottak az egyéb építmények építését szolgáló projektek kivitelezésében azon belül az út, vasút építésekben. Ők végezték el a speciális szaképítési ágazatban jegyzett munkák több mint 45%-át is, közülük pedig az épületgépészeti szerelések hattizedét. A 10–49 fős vállalkozások a termelésből 25%-ban részesedtek, teljesítményük az átlagosnál nagyobb mértékben, 28%-kal bővült. Ezek a szervezetek leginkább az épületek építésében működtek közre, de a speciális szaktudást igénylő feladatok elvégzésében is az átlagnál nagyobb szerephez jutottak. Jóval több munkát végeztek az előző évhez viszonyítva az út, vasútépítésben, de számottevő növekedést értek el a speciális szaképítés területén is. Az út, vasútépítési projektekben mintegy kétmilliárd Ft értékű építési szerelési tevékenység kapcsolható hozzájuk, utóbbi ágazatban pedig 3 milliárd, ami fele részben épületgépészeti szerelés volt. Az építőipari produktumból mindössze 8,8%-kal részesedő 5–9 fős mikrovállalkozások 2,6%-kal növelték termelésüket, fő profiljuk a speciális szaképítés 2013-ra sem változott. Ez adta teljesítményük közel hattizedét, emellett nem egészen negyedét épület építése, a többit pedig egyéb építmények kivitelezése tette ki.

A tárgyidőszakban kötött új szerződések 70 milliárd Ft-os összértéke majdnem négytizedével nagyobb volumenű munkára szólt, mint egy évvel korábban. A főtevékenységként egyéb építmények kivitelezésével, közlekedési infrastruktúra fejlesztéssel foglalkozó megyei vállalkozások által megkötött megállapodások a források 88%-át fedték le, míg az épületek építése ágazatba sorolt szervezetek szerződésai 8,6 milliárd Ft-ra vonatkoztak. A vállalt építőipari munkák az elkövetkező időszakban is elsősorban az egyéb építmények, azon belül is jelentős részben közlekedési hálózat építésére létesített kapacitásokat kötnek le, ugyanis a tárgyidőszak végi 36 milliárd Ft szerződésállomány több mint kilenczede ezekkel kapcsolatos feladatokra vonatkozott, értéke is a 2012. év végi két és félszeresét tette ki.

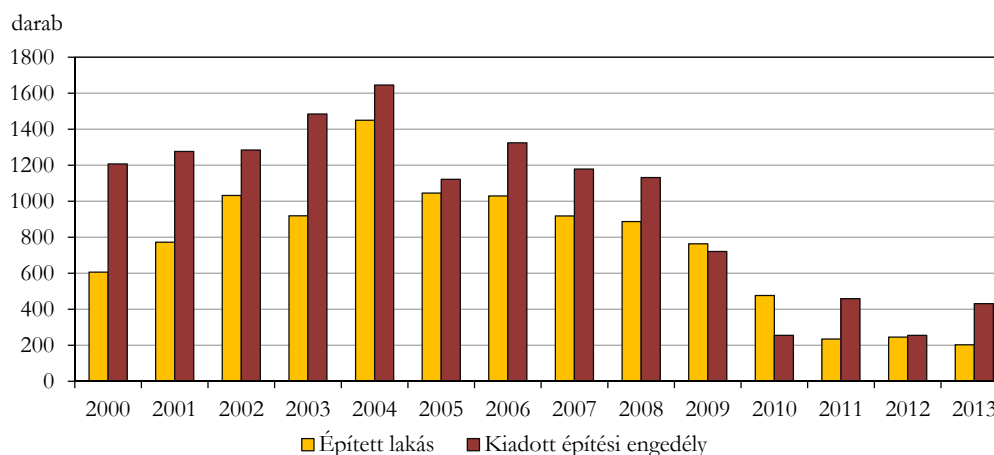
## Lakásépítés

2013-ban is folytatódott a lakáspiaci dekonjunktúra az országban. Az év folyamán 7293 új lakás kapott használatbavételi engedélyt, 31%-kal kevesebb, mint egy esztendővel ezelőtt. A fővárosban és mindössze két megyében (Békésben és Győr-Moson-Sopronban) mértek növekedést, a

többiben csökkenés következett be. Vasban 2013-ban 202 új lakás épült, 18%-kal kevesebb az egy évvel korábbinál. A 2012. évi 10-zel szemben tavaly 8 új otthon jutott tízezer lakosra a megyében, ennek ellenére Vas a területi rangsor hetedik helyéről a negyedikre került. A relatív mutató értéke 2013-ban Győr-Moson-Sopronban volt a legmagasabb (21), Nógrádban a legalacsonyabb (2).

8. ábra

Az épített lakások és a kiadott építési engedélyek számának alakulása



Az új lakások több mint egyharmada a megyeszékhelyen, 37%-a pedig a többi városban – elsősorban Sárváron, Szentgotthárdon és Kőszegen – épült. A legnagyobb mértékben a községekben esett vissza az építési kedv, a tavaly ilyenkorinál 38%-kal kevesebb, mindössze 59 lakást adtak át.

Az építetők között a lakosság súlya a meghatározó, az elmúlt évben épített lakások több mint kétharmadát természetes személy építtette. Mellettük még a vállalkozások szerepe (32%) jelentős, önkormányzati kivitelezésben mindössze egy lakást adtak át. Saját használatra készült az új építések 63%-a, értékesítés céljára pedig háromtizede. Utóbbiakat döntő részben Szombathelyen és Sárváron adták át.

2013-ban a lakások átlagos alapterülete és szobaszám szerinti összetétele nem mutatott lényeges változást. Az elmúlt évben átlagosan 109 m<sup>2</sup>-es otthonok épültek, legtöbbjük továbbra is négy és több szobás (47%), illetve háromszobás (28%).

Országosan az építési engedélyek száma is csökkent, ezzel szemben Vas megyében kiugró mértékben nőtt, 2013-ban 431 új építési engedélyt adtak ki az építési hatóságok, majd héttizeddel többet, mint egy évvel korábban. A tervezett építkezések 54%-a Szombathelyen, több mint háromtizede pedig a többi városban valósulhat meg. Utóbbiak közül kiemelkedik Sárvár, ahol az engedélyek 17%-át adták ki. Az elmúlt évben a megyeszékhelyen 2,8-szer, a többi városban 1,4-szer több lakás építését tervezték 2012-höz viszonyítva, viszont a községekben 15%-kal kevesebbet. A társasházi formában épülő lakásokra vonatkozó engedélyek száma kimagaslóan nőtt Vasban, ami a vállalkozások által építtetett, elsősorban értékesítésre szánt otthonok kínálatának növekedését vetíti előre.

Az elmúlt évben 25 lakás szűnt meg a megyében, 44-gyel kevesebb, mint 2012-ben. Az átlagos alapterület 64 m<sup>2</sup>-ről 78 m<sup>2</sup> nőtt. A megszűnés oka az esetek 56%-ában avulás, ötödében pedig lakásépítés volt.

## Turizmus

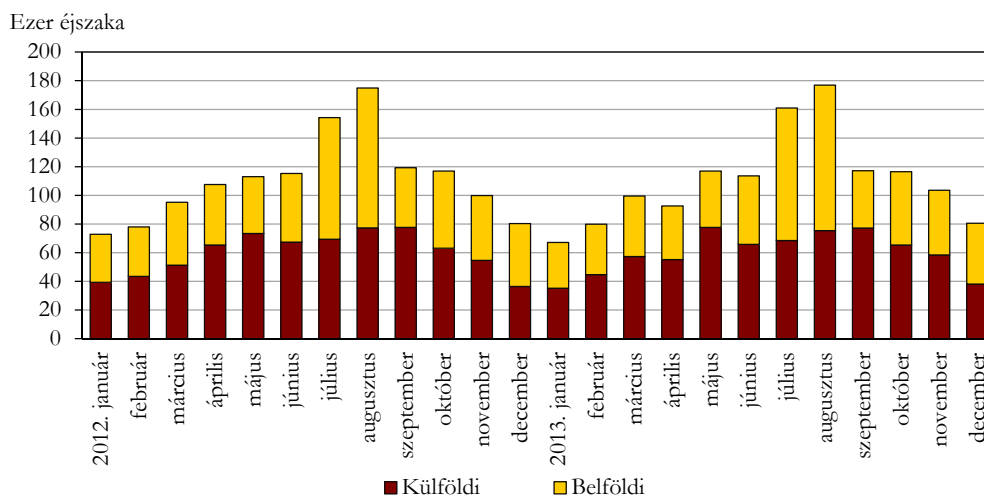
A megye kereskedelmi szálláshelyeinek forgalma ugyan elmaradt a 2012. évitől, a szállásadók bevétele ennek ellenére növekedett. A vasi vendégházakban összesen 418 ezer vendég foglalt



szállást, 1,7%-kal kevesebb, mint egy évvel korábban, a vendégéjszakák száma (1,3 millió) ennél kisebb mértékben csökkent (0,2%-kal). Az átlagos tartózkodási idő kissé hosszabbodott (3,2 éjszaka), és fél nappal meghaladta az országosát. A bővülő szolgáltatások és a változatos turisztikai programok egyaránt hozzájárultak ahhoz, hogy a látogatók valamivel tovább maradtak a szálláshelyeken. A magyarok átlagosan 2,9 napot, a határon túliak pedig 3,5 éjszakát foglaltak le.

9. ábra

A vendégéjszakák száma a kereskedelmi szálláshelyeken



A tél végi hónapokban, májusban, a főszezonban és az év végén nagyobb volt a forgalom, mint az előző év hasonló időszakában, de nem tudta ellensúlyozni a köztes időszakban történt visszaesést. A korábbinál kisebb kereslet következtében mérséklődött a vasi egységek szerepe az elszállásolásban, 2013-ban a magyarországi vendégéjszakák 5,8%-át – a korábbinál 0,3 százalékponttal kisebb hányadát – realizálták. A vendégek és a vendégéjszakák részesedése egy év alatt egyformán 0,3 százalékponttal zsugorodott.

A megyében a belföldi turizmus fellendülése továbbra is várat magára. Az év egészében a magyar vendégek száma 1,3%-kal, az általuk eltöltött idő pedig 0,4%-kal csökkent. A szállást foglaló vendégek közül minden második volt magyar, a forgalomból azonban honfitársaink az országosnál kisebb arányban, 46%-kal részesedtek.

Az Európai Unió tagállamaiból az egy évvel korábbihoz képest 1,9%-kal kevesebb turista érkezett, és együttesen 1,7%-kal rövidebb ideig maradtak. A 28 tagállamból ide látogatott vendégek még így is 93%-kal részesedtek a forgalomból. A vendégéjszakák 31%-át cseh, 28%-át osztrák, 22%-át pedig német turisták foglalták le. Közülük egyedül a cseh állampolgárok részéről fokozódott az érdeklődés a szálláshelyek szolgáltatásai iránt. Az Unión kívül Oroszország és Svájc voltak a legfontosabb idegenforgalmi partnerek, az orosz vendégek foglalták le a külföldi éjszakák 3,2%-át, a svájciak pedig 1,4%-át. A forgalomból legalább egy százalékkal részesedő nemzetek közül a németek és a svájciak időztek leghosszabb ideig, legalább 6 napig a megyében, de az oroszok is több mint 5 éjszakára foglaltak szállást. Az átlagosnál rövidebb ideig (2–3 éjszakára) maradtak a csehek, a lengyelek, az olaszok, az osztrákok és a szlovákok.

A szállodák szerepe egyre inkább meghatározóvá válik az elszállásolásban. A hotelek forgalma a külföldiek hosszabb itt tartózkodásának köszönhetően egy év alatt 0,8%-kal nőtt, a panzióké viszont döntően a magyar vendégek elmaradása következtében 6,2%-kal mérséklődött. Ennek következtében a szállodákban realizálódott a vendégéjszakák 81%-a.

A kisebb vendégforgalom ellenére javult a szálláshelyek kihasználtsága, sőt meghaladta az országosát is. Összességében a szállásadók a szobák 48%-át és a férőhelyek 32%-át tudták hasznosítani, ami magasabb volt az egy esztendővel korábbinál. Az átlagosnál eredményesebben üzemelték a hotelek, a panziókban ugyanakkor a férőhelyek csupán 14%-át tudták kiadni.

A kereskedelmi szálláshelyek bevétele, 2013

Megnevezés	Millió Ft	Megoszlás, %	2012 = 100,0	Az összesenből a(z)		
				szállásdíj	egyéb bevételek és wellness	vendéglátás
Összesen	17 645	100,0	106,0	50,2	29,4	20,4
Ebből:						
szállodák	16 154	91,6	106,9	49,2	31,3	19,5
panziók	805	4,6	92,9	38,2	7,6	54,2

A szálláshelyek 2013-ban 17,6 milliárd Ft bevételt könyvelhettek el, folyó áron 6,0%-kal többet, mint egy esztendővel korábban. Szállásdíjból 561 millió Ft-tal, egyéb bevételekből pedig 396 millió Ft-tal több folyt be a vendéglátók számlájára. A forgalom felét kitevő szállásdíj 57%-a külföldiektől származott. A bevétel egyötödét adó vendéglátásból 74 millió Ft-tal többet realizáltak az üzemeltetők. A bevételek 92%-át a hotelek érték el, ahol 6,9%-kal nőtt az összeg. Ennek következtében a szállodák súlya a vendégforgalomnál is nagyobb volt. A bevételek összetétele különbözött a szállodákban és a panziókban. Az előbbi egységekben a szállásdíj és az abba foglalt egyéb szolgáltatások, az utóbbiaknál viszont a vendéglátás aránya volt a nagyobb.

A 2012-ben bevezetett és a belföldi turizmusban felhasználható Széchenyi Pihenőkártya egyre nagyobb szerepet tölt be a számlák kiegyenlítésében. Az év végén a szálláshelyek nyolctizede fogadta el a SZÉP kártyát. A magyar vendégek az év folyamán több mint 1 milliárd Ft értékű szolgáltatást fizettek ki a kártyával, ez az összeg a belföldi bruttó szállásdíj 28%-át adta

## Közúti közlekedési balesetek

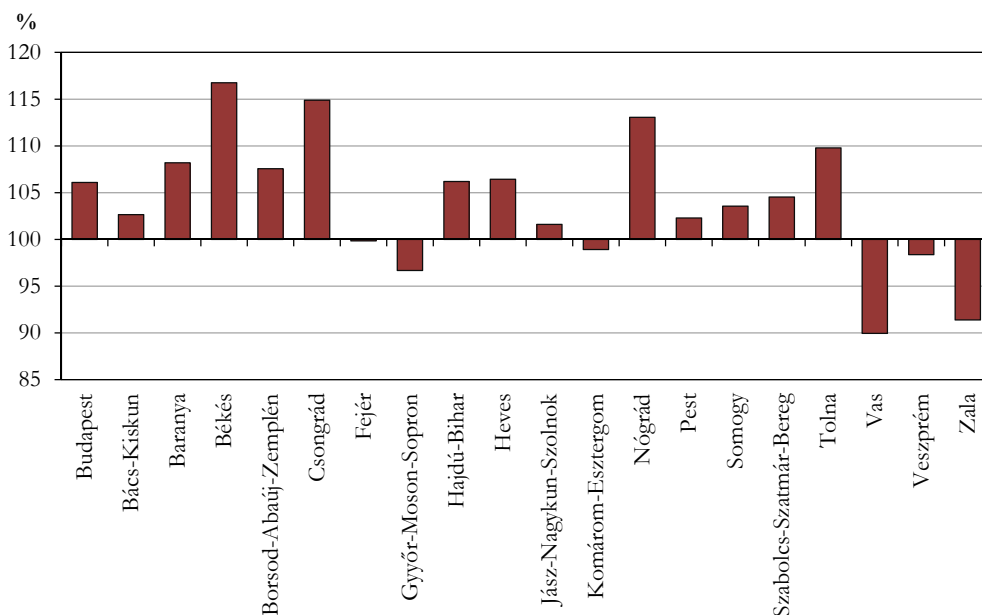
Az elmúlt évben kedvezőtlenül alakult az országos baleseti statisztika, hiszen 3,4%-kal több, összesen 15 691 személyi sérüléssel járó baleset történt az ország közútjain. Vas megye baleseti mutatója azonban javult, egy év alatt egytizeddel kevesebb, összesen 474 esetet regisztráltak. A tízezer lakosra jutó balesetek számát tekintve azonban Budapest után a második helyet foglalta el a területi rangsorban.

A halálos kimenetelű balesetek száma jelentősen csökkent: 14 közúti tragédia történt, nyolccal kevesebb mint az előző évben. Javulás mérhető a könnyű sérüléssel járóknál is, mivel számuk 14%-kal csökkent, a súlyos sérülést eredményezőké viszont 2,5%-kal nőtt. Az alkoholos befolyásoltság azonban nagyobb szerepet játszott, az elmúlt évben ugyanis az esetek 14%-át idézte elő ittas személy.

A balesetek 93%-a a járművezetők hibájából adódott, ezen belül az esetek közel egyharmadát a sebesség nem megfelelő alkalmazása (gyorshajtás) jelentette, továbbá az előzés szabályainak meg nem tartása és az irányváltogatás, haladás, bekanyarodás szabályainak megszegése is meghatározó volt. Gyalogosok hibájából az előző évinél 2-vel több, összesen 20 esetben következett be baleset.

**A közúti közlekedési balesetek számának változása, 2013**

(Előző év =100,0)



2013-ban 647 személy sérült meg a közutakon, 9,3%-kal kevesebb mint egy évvel korábban. A közúti balesetben elhalálozottak száma 28-ról 15-re, arányuk pedig 3,9-ről 2,3%-ra csökkent. Könnyebben és súlyosan is kevesebben sérültek meg, előbbiek száma 8,8%-kal, utóbbiaké 5,1%-kal mérséklődött. Vasban száz balesetben átlagosan 136-an sérültek meg, illetve hunytak el, eggyel többen mint egy évvel korábban, s ez az érték az országos átlagot is meghaladta 4-gyel.

További információk, adatok (linkek):

[Részletes megyei adatok](#)

[stADAT-táblák](#)

[Módszertan](#)

**Elérhetőségek:**

További információ:

[kommunikacio@ksh.hu](mailto:kommunikacio@ksh.hu)

[ugyfelszolgalat.szombathely@ksh.hu](mailto:ugyfelszolgalat.szombathely@ksh.hu) , telefon: (+36-94) 314-430,