



Tartalom

Összefoglalás.....	2
Demográfiai helyzet.....	3
Munkaerőpiac	4
Gazdasági szervezetek	6
Beruházás.....	7
Mezőgazdaság	8
Ipar	10
Építőipar.....	11
Lakásépítés	12
Turizmus.....	13
Közúti közlekedési balesetek.....	14

További információk, adatok (linkek)

Elérhetőségek

Összefoglalás

Szabolcs-Szatmár-Bereg megyében az előzetes népmozgalmi adatok 2013-ban valamelyest kedvezőbbek voltak az egy évvel korábbinál. A népesség természetes fogyása – a növekvő születésszám és a kissé mérséklődő halandóság eredőjeként – az országost meghaladóan lassult.

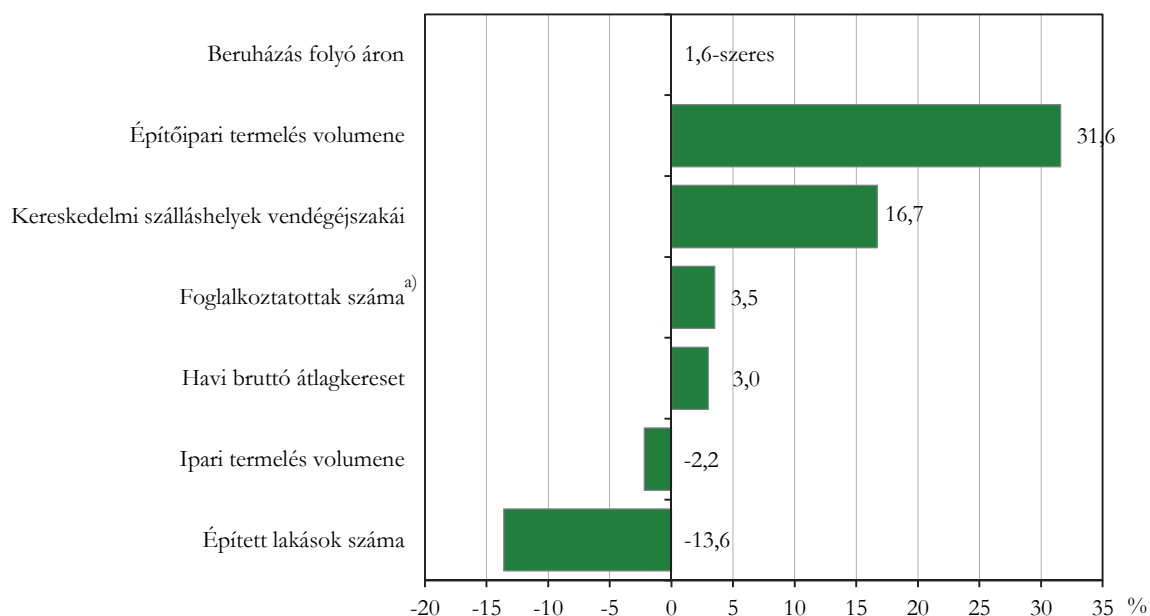
2013-ban a Szabolcs-Szatmár-Bereg megyei székhelyű gazdasági szervezetek beruházási teljesítményértéke nominálisan az előző évi 1,6-szeresére emelkedett. A megyei székhelyű építőipari vállalkozások termelési volumene az átlagosnál nagyobb ütemben nőtt. A növénytermesztés hektáronkénti hozamai a kedvező időjárás következtében – a burgonya kivételével – magasabbak voltak az előző évinél, ugyanakkor a főbb haszonállatokat tekintve csak a sertésállomány bővült.

A vendégek és a vendégéjszakák száma az országost meghaladóan növekedett. A megye kereskedelmi szálláshelyeinek vendégforgalma 2000 óta nem tapasztalt fellendülést mutatott.

Ugyanakkor az ipari szervezetek termelése – az országos növekedéssel szemben – kissé mérséklődött az előző évihez képest. A lakásépítések száma a korábbinál ugyan mérsékeltebben, de tovább csökkent, és építési engedélyt is kevesebbet adtak ki, mint egy évvel korábban. A KSH munkaerő-felmérése szerint 2013 IV. negyedévében a foglalkoztatottak száma az országosan jellemzőnél nagyobb mértékben nőtt az előző év azonos időszakához képest. Ezzel egyidejűleg a munkanélküliek száma csökkent. Az intézményi adatgyűjtésből származó adatok szerint 2013-ban az alkalmazásban állók havi nettó átlagkereset-növekedése elmaradt az országostól.

1. ábra

A fontosabb megyei gazdasági jelzőszámok változása, 2013
(az előző évhez képest)



a) A IV. negyedévben.

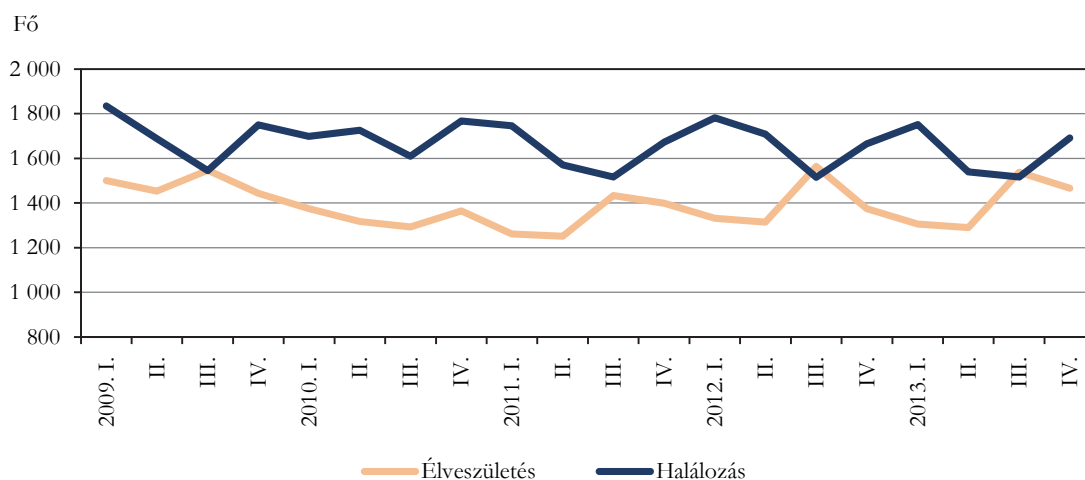
A megye közútjain – az országos tendenciának megfelelően – az előző évinél több közlekedési baleset következett be, és a balesetek kimenetele súlyosabb volt az egy évvel korábbinál.

Demográfiai helyzet

2013-ban a természetes népmozgalmi folyamatok tovább csökkentették a megye népességét. A **születések** száma év közben január–szeptember között negyedévente még 24–25 fővel mérséklődött, a IV. negyedévben azonban csaknem 100 fővel emelkedett az előző év azonos időszakához képest. Így éves szinten az előző évinél valamivel több (5600) élveszületés történt. Ezzel egyidejűleg 6500 halálesetet anyakönyveztek. Az időszakon belül az I. félévi mérséklődést követően a II. félévben kissé emelkedett a **halálozások** száma, azonban éves szinten 2,6%-kal kevesebben haltak meg, mint az előző évben.

2. ábra

Az élveszületések és a halálozások alakulása a megyében, negyedévenként

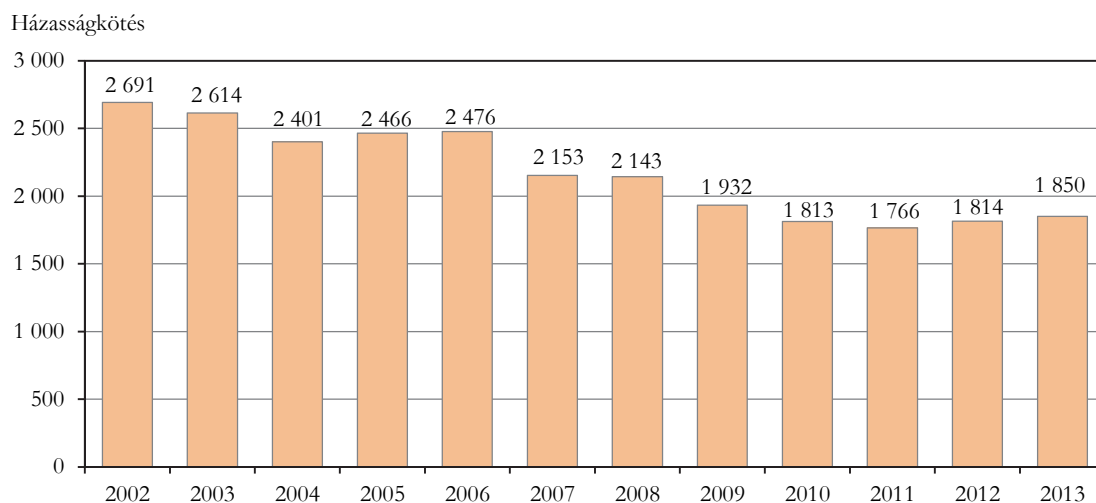


Az ezer lakosra jutó halálozások száma (11,5) az országosnál (12,8) kedvezőbb volt. A javuló születésszám és a kissé mérséklődő halandóság hatására a **természetes fogyás** üteme az országost meghaladóan lassult, és a megye népességét 900 fővel csökkentette.

2013-ban 26 **csecsemőhalálozást** regisztráltak. Ezer élveszületésre 4,6 csecsemőhalálozás jutott, ami kedvezőbb az előző évinél és az országosnál (5,1).

3. ábra

A házasságkötések száma a megyében



A megyében a **házasságkötések** 2002 óta tartó csökkenése a 2011. évi mélypontot követően mérsékelt növekedésnek indult. 2013-ban 1850 házasságot anyakönyveztek, az előző évinél 36-tal többet (a 2002. évinél azonban 841-gyel kevesebbet). A házasságkötések növekedésének üteme az országossal megegyező (2,0%) volt.

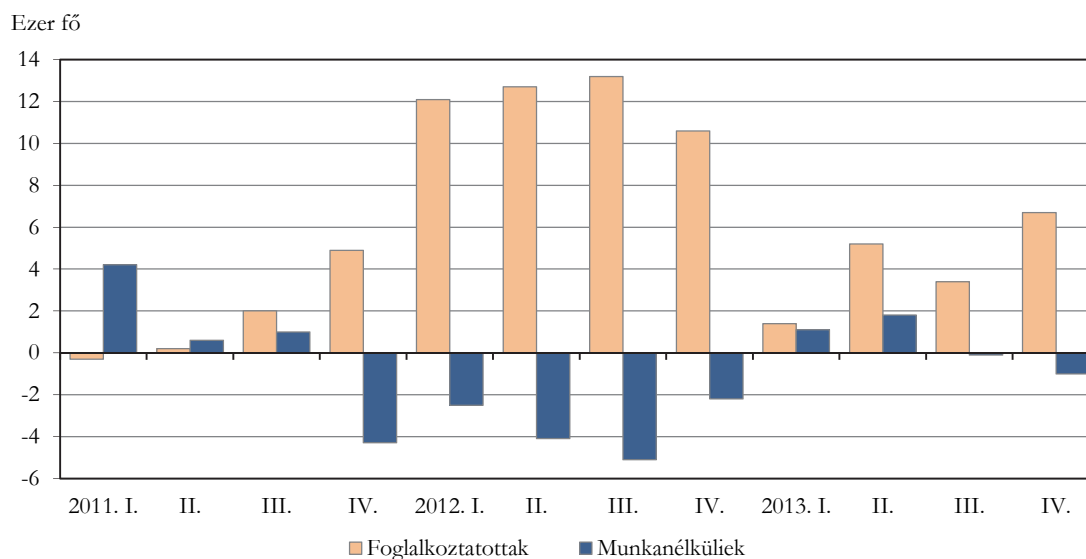
A legtöbb pár 2013-ban is a III. negyedévben kötött házasságot. A növekedés ellenére az ezer lakosra jutó házasságkötések száma (3,3) alacsonyabb volt, mint országosan (3,7).

Munkaerőpiac

A KSH **lakossági munkaerő-felmérése** alapján, a munkaerőpiacon tapasztalt kedvező irányú folyamatok folytatódtak. A felvétel adatai szerint 2013 IV. negyedévében a megye 15–74 éves népességéből 233,1 ezer fő – a megfelelő korú népesség 56,1%-a – volt jelen a munkaerőpiacon foglalkoztatottként vagy munkanélküliként. A foglalkoztatottak száma 3,5%-kal, 200,8 ezer főre emelkedett. A munkanélkülieké 32,3 ezer fő volt, 3,0%-kal kevesebb, mint egy évvel korábban. A megyei foglalkoztatási arány (48,3%) a javulás ellenére 4,4 százalékponttal elmaradt az országostól, a munkanélküliségi ráta (13,9%) pedig az átlagosnál 4,8 százalékponttal magasabb volt.

4. ábra

A 15–74 éves foglalkoztatottak és a munkanélküliek számának változása a megyében, negyedévenként
(az előző év azonos időszakához képest)



A foglalkoztatási helyzet előbbiektől eltérő szempontú megközelítését¹ teszik lehetővé a **Nemzeti Foglalkoztatási Szolgálat** nyilvántartott álláskeresőkre vonatkozó információi. Az állami munkaközvetítő irodák adatai alapján a 2013. decemberi zárónapon 45 ezer álláskeresőt tartottak nyilván a megyében, 24%-kal kevesebbet, mint egy évvel korábban. A decemberi adatokat tekintve a regisztrált munkanélküliek száma 2006 óta nem volt ilyen alacsony.

Az álláskeresők csaknem fele legfeljebb 6 hónapja regisztráltatta magát, 35%-uk egy évnél régebben munkanélküli volt. Az álláskeresők 49%-a legfeljebb az általános iskola 8. osztályát fejezte be, 26%-uk szakmunkásképzőt vagy szakiskolát végzett. Viszonylag jelentős részük (22%) rendelkezett középiskolai végzettséggel, 3%-uk pedig diplomás volt.

¹ Lásd Módszertan.

A regisztrált állományon belül 7200-an pályakezdők voltak. Számuk az átlagosnál kisebb ütemben csökkent az egy évvel korábbihoz képest. A nyilvántartásban szereplő 25 évesnél fiatalabbak állománya szintén visszaesett. Az utóbbi korosztályba tartozók a regisztrált munkanélküliek csaknem egyötödét adták.

A 2013. decemberi zárónapon – a szigorodó feltételek mellett – az álláskeresők több mint fele volt jogosult valamilyen típusú ellátásra. Az álláskeresők 44%-ának rendszeres szociális segélyt, illetve foglalkoztatást helyettesítő támogatást folyósítottak. Az időszak végi együttes számuk 19 700 fő volt. Álláskeresési járadékban és segélyben a regisztráltak 7%-a, összesen 3200 fő részesült. A szociális ellátásban részesülők száma 26%-kal, a járadékosoké, illetve segélyezettéké együttesen 29%-kal csökkent a 2012. decemberihez képest.

December végén több mint 7600 betöltetlen álláshely várt kiközvetítésre a megyében, ami az egy évvel korábbi 2,8-szorosa. Egy felkínált álláshelyre 6 nyilvántartott álláskereső jutott, az előző év végi 22-vel szemben.

A foglalkoztatás bővülését segítő programokban 2013 decemberében 57 ezren vettek részt, 2,2-szer többen, mint 2012 végén. Az aktív eszközökkel támogatottak 64%-a közfoglalkoztatott volt, akik száma 1,9-szeresére emelkedett az egy évvel korábbihoz viszonyítva. Az érintettek 24%-a képzésben, 7,2%-a bér-, és járulék jellegű támogatásban részesült.

A gazdasági szervezetek körében végzett **intézményi munkaügyi adatgyűjtés**ből származó adatok szerint a legalább öt főt foglalkoztató megyei székhelyű vállalkozásoknál, létszámkorláttól függetlenül a költségvetési szerveknél és a megfigyelt nonprofit szervezeteknél 2013-ban átlagosan 107,4 ezren álltak alkalmazásban, 2,3%-kal többen, mint az előző évben.

1. tábla

Alkalmazásban állók a megyében, 2013

Állománycsoport	Összesen	Ebből	
		versenyszféra	költségvetés
Fő			
Fizikai foglalkozásúak	68 777	39 234	24 104
Szellemi foglalkozásúak	38 644	13 149	22 922
Összesen	107 421	52 383	47 026
Előző év azonos időszaka=100,0			
Fizikai foglalkozásúak	102,9	101,0	118,1
Szellemi foglalkozásúak	101,2	99,8	109,6
Összesen	102,3	100,7	113,8

A versenyszférában 0,7%-kal, a költségvetési szerveknél 14%-kal nőtt az alkalmazotti létszám az egy évvel korábbihoz viszonyítva. A versenyszférában a fizikai foglalkozásúak létszáma, a költségvetés területén mindkét állománycsoport bővült. Ez utóbbi háttérben túlnyomó részben a közfoglalkoztatás kiszélesedése áll, amely többségében a fizikai foglalkozásúakat érintette.

Az összes alkalmazásban álló 13%-át foglalkoztatták részmunkaidőben. Számuk 2,5%-kal csökkent az egy évvel korábbihoz viszonyítva.

Szabolcs-Szatmár-Bereg megyében a teljes munkaidőben alkalmazásban állók **bruttó keresete** 2013-ban havonta átlagosan 167 ezer forint volt, 3,0%-kal több, mint egy évvel korábban. A versenyszféra alkalmazottainak havi bruttó átlagkeresete 177 ezer forintot, a költségvetési szerveknél dolgozóké 157 ezer forintot tett ki. A versenyszféra előnye mindkét állománycsoportnál jelentős volt.

A nemzetgazdasági ágakat tekintve a havi bruttó átlagkereset továbbra is a pénzügyi szolgáltatás területén volt a legmagasabb 307 ezer forinttal, amit az energiaipar követett 263 ezer

forinttal. A legkevesebbet (118–120 ezer forintot) az egészségügyi szolgáltatás és a vendéglátás ágakban dolgozók keresték.

A munkavégzéshez kötődő egyéb pénzbeli és természetbeni juttatásokat is figyelembe véve a nemzetgazdasági szintű megyei átlagos havi **munkajövedelem** 176 ezer forintot tett ki, amelyből átlagosan 4,8% volt a bruttó kereseten felüli ún. egyéb munkajövedelem aránya. A munkajövedelem 3,4%-kal emelkedett, ezen belül az egyéb kereseti elemek aránya mérsékelten nőtt az egy évvel korábbihoz képest.

2. tábla

Az alkalmazásban állók havi nettó átlagkeresete a megyében, 2013

Állománycsoport	Összesen		Ebből			
			versenyszféra		költségvetés	
	forint	az országos %-ában	forint	az országos %-ában	forint	az országos %-ában
Fizikai foglalkozásúak	83 968	80,4	95 355	87,0	66 059	78,2
Szellemi foglalkozásúak	150 546	74,8	174 635	73,9	138 967	86,7
Összesen	109 650	72,6	115 781	73,0	102 978	75,9

Az alkalmazásban állók havi bruttó átlagkeresete alapján a családi adókedvezmény figyelembe vétele nélkül **nettó** 110 ezer forint **kereseti átlag** számítható, ami 3,7%-kal magasabb az előző évinél. A nettó átlagkereset emelkedése meghaladta a fogyasztói árak ugyanezen időszak alatt országosan mért (1,7%-os) emelkedését. A fizikai foglalkozásúak átlagosan 84 ezer forintot, a szellemi munkakörben foglalkoztatottak 151 ezer forintot kerestek. A megyei keresetszínvonal továbbra is jelentős mértékben elmaradt az országostól, a havi nettó átlagkereset az átlagos háromnegyedét tette ki.

Gazdasági szervezetek

A Szabolcs-Szatmár-Bereg megyei székhellyel regisztrált gazdasági szervezetek száma – az országoshoz hasonlóan – 2013-ban tovább nőtt, a bővülés üteme azonban lassult.

2013. december 31-én 120 200 megyei székhelyű szervezetet tartottak nyilván, 1,1%-kal többet az egy évvel korábbinál. A növekedésben a vállalkozások számának 1,2%-os bővülése játszott meghatározó szerepet. A kisebb súllyal szereplő nonprofit szervezetek száma ugyancsak 1,2%-kal emelkedett, miközben a költségvetési és társadalombiztosítási szervezeteké 7,6%-kal csökkent.

A változások a gazdálkodási forma szerinti összetételben nem eredményeztek érdemi elmozdulást. A nyilvántartott szervezetek 95%-a továbbra is vállalkozás volt. A 114 700 nyereség-érdekeltségű szervezet 85%-át önálló, 15%-át társas vállalkozási formában jegyezték be. A nonprofit szervezetek 4%-ot, a költségvetési és társadalombiztosítási szervezetek 1% alatti részarányt képviseltek.

2013. december 31-én a Szabolcs-Szatmár-Bereg megyei székhellyel nyilvántartásba vett **társas vállalkozások** száma – az egy évvel korábbihoz hasonlóan – 17 ezer volt, és az országos állomány 3%-át adták. A társas vállalkozások héttizedét kitevő korlátolt felelősségű társaságok száma tovább emelkedett, a társas vállalkozások negyedét képviselő betéti társaságoké mérséklődött. A társas vállalkozások körében az előbbieknél jóval kisebb arányt (2,0%) képviselő szövetkezetek száma átlag feletti ütemben, 1,6-szeresére bővült, míg a szintén kis súllyal szereplő részvénytársaságoké az előző évi szint közelében alakult.

A társas vállalkozások nemzetgazdasági ágak szerinti megoszlása lényegében nem változott az előző évihez képest, háromnegyedük főtevékenysége szolgáltató jellegű volt. Ezen belül jelentős részük (28%-uk) a kereskedelem, valamint (12%-uk) a tudományos és műszaki tevékenység

ágakba tartozott. A termelő ágak közül az építőipar és a feldolgozóipar képviselt magasabb arányt, amelyekbe a társas vállalkozások 12, illetve 9%-át sorolták. A társas vállalkozások száma a jelentősebb részarányt képviselő ágak közül az építőipari főtevékenységűeknél csökkent nagyobb ütemben (5,1%-kal).

Az **önálló vállalkozók** száma egy év alatt 1,4%-kal, 97 700-ra emelkedett. 2013. december 31-én a megyei önálló vállalkozók az országos 9%-át adták. Az önálló vállalkozók mindössze 21%-a volt egyéni vállalkozó (korábban egyéni vállalkozói nyilvántartásban szereplő vállalkozás), nagyobb részük kizárólag adószámmal rendelkező magánszemély, vagy egyéb önálló vállalkozó volt. A munkavégzés jellege szerint a mellékfoglalkozású önálló vállalkozók aránya 42, a nyugdíjasoké 33, a főfoglalkozásúaké 25% volt. A mellék- és főfoglalkozású önálló vállalkozások száma emelkedett, a nyugdíjasoké csökkent az előző évihez képest.

3. tábla

A megyei székhelyű regisztrált vállalkozások főbb nemzetgazdasági áganként, 2013. december 31.

Nemzetgazdasági ág	Száma		2012. december 31.=100,0	
	Társas vállalkozás	Önálló vállalkozó	Társas vállalkozás	Önálló vállalkozó
Összesen	16 998	97 714	99,9	101,4
Ezen belül:				
Mezőgazdaság, erdőgazdálkodás, halászat	854	71 876	107,4	101,9
Feldolgozóipar	1 571	1 047	101,0	99,8
Építőipar	2 078	1 682	94,9	98,0
Kereskedelem, gépjárműjavítás	4 728	4 539	100,8	97,3
Szállítás, raktározás	771	879	99,0	94,1
Szálláshely-szolgáltatás, vendéglátás	765	1 510	99,6	96,0
Ingatlanügyletek	833	4 724	98,2	102,9
Szakmai, tudományos, műszaki tevékenység	2 023	2 543	101,9	103,3
Adminisztratív és szolgáltatást támogató tevékenység	779	1 211	103,6	96,7
Oktatás	348	2 907	98,6	104,5
Humán-egészségügyi, szociális ellátás	799	744	102,4	105,8

Az önálló vállalkozók 74%-a – elsősorban az őstermelők kötelező adószám kiváltása miatt – a mezőgazdaságban koncentrálódott, 5–5%-uk az ingatlanügyletek és a kereskedelem területén végezte tevékenységét. Az önálló vállalkozások száma a mezőgazdaságban 1,9%-kal, az ingatlanügyletekben 2,9%-kal nőtt, a kereskedelemben 2,7%-kal csökkent az előző év azonos időpontjához viszonyítva.

A megyében ezer lakosra 204 vállalkozás jutott az év végén, 33-mal több, mint országosan. A vállalkozói aktivitás az önálló vállalkozóknál (174) az átlagos 1,6-szerese volt a mezőgazdasági őstermelők nagyszámú megyei jelenlétével összefüggésben. A társas vállalkozásokra számított megyei érték (30) azonban a megfelelő országos átlag alig felét tette ki.

Beruházás

A megfigyelési körbe tartozó Szabolcs-Szatmár-Bereg megyei székhelyű gazdasági szervezetek beruházásainak nagysága 2008 óta folyó áron tendenciájában növekedést mutat. 2013-ban a vonatkozási körbe tartozó szervezetek 110 milliárd forint értékű beruházást valósítottak meg, 1,6-szeresét az egy évvel korábbinak. (Országosan a nemzetgazdasági beruházások nominálisan 15%-kal emelkedtek a 2012. évihez viszonyítva.)

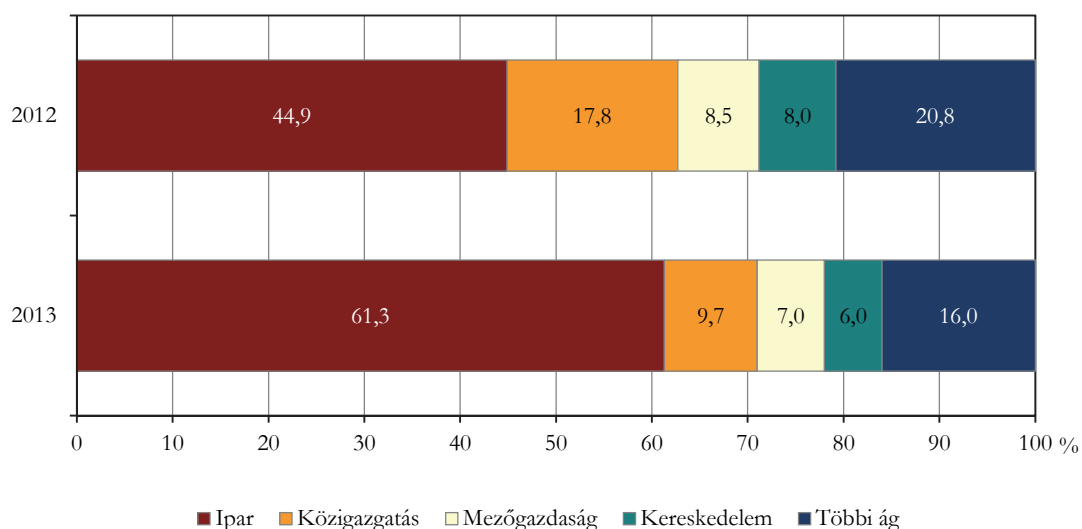
Az építési beruházások az egy évvel korábbi több mint kétszeresére, a gépberuházások 5,0%-kal növekedtek. Az egyéb célra (ültetvény, erdő, tenyész- és ígásállat, föld, telek stb.) fordított fejlesztési ráfordítások a 2012. évi 1,4-szeresére bővültek. A változások hatására a beruházások anyagi-műszaki összetétel szerkezete kissé módosult; a kiadások növekvő része, 70%-a az épületek és egyéb építmények építését, csökkenő hányada, 29%-a pedig belföldi és import gépek, berendezések, járművek beszerzését célozta. A fennmaradó csekély részt (1,4%) egyéb célra fordították.

A nemzetgazdasági ágak közül az árutermelő ágakat javarészt élénk fejlesztési tevékenység jellemezte. Az ipari beruházások összességében nominálisan 2,2-szeresére bővültek. Ezen belül a feldolgozóiparban ehhez hasonló mértékű, a víz- és hulladékgazdálkodás területén 2,5-szeres növekedés történt. Az energiaipar fejlesztései ugyanakkor 8,4%-kal visszaestek. Az ipari investíciók erőteljes emelkedése az építési projektek bővülésének köszönhető, míg a gépbeszerzések lényegében az előző évi szinten maradtak.

Az építőiparban 3,9-szeresére, a mezőgazdaságban pedig 1,3-szeresére nőtt a beruházások teljesítményértéke.

5. ábra

A megyei beruházási teljesítményérték megoszlása főbb nemzetgazdasági áganként*



* A megfigyelt megyei székhelyű gazdasági szervezetek adatai (lásd Módszertan).

A jelentősebb súlyú szolgáltató ágak közül a kereskedelemben 19%-os, az ingatlanügyletek ágban 1,6-szeres volt folyó áron a teljesítményérték emelkedése. A beruházásokból kisebb arányban részesülő adminisztratív szolgáltatás, tudományos és műszaki tevékenység, művészet és szabadidő, továbbá információ és kommunikáció ágakban 9,3–61%-os emelkedés történt.

A többi szolgáltató ágba 5,3–53%-kal kevesebbet investáltak 2013-ban mint 2012-ben; a legnagyobb mértékű visszaesés az oktatás, a pénzügyi szolgáltatás és az egyéb szolgáltatás ágakat érintette.

Az investíciókból legnagyobb arányban, 61%-kal az ipar részesedett, és további jelentősebb – 9,7–5,5%-os – hányadot képviselt még a közigazgatás, a mezőgazdaság, a kereskedelem és az építőipar ág is.

Mezőgazdaság

A mezőgazdaság **növénytermesztési** ágzatának teljesítményét 2013-ban nagymértékben befolyásolta a tenyészidőszakban érvényesülő kedvező időjárás. A megye gazdálkodói előzetes

adatok szerint az előző évivel azonos területen, 263 ezer hektáron termeltek szántóföldi növényeket. A szántó csökkenő hányadát kalászos gabonafélékkel hasznosították. Ezzel egyidejűleg a szántó több mint négytizedén termelt kukorica és a 7,6 ezer hektárt elfoglaló repce betakarított területe 8,2%-kal, illetve 31%-kal emelkedett. A megye vetésszerkezetében ugyancsak jelentős, 48,1 ezer hektáron termelt napraforgómagot azonban az előző évinél 5,9%-kal, az 1,5 ezer hektár burgonyát pedig 7,6%-kal kisebb területről takarították be.

Valamennyi főbb kalászos termésmennyisége meghaladta a 2012. évit, közülük a búzáé 19%-kal. A kukoricának és a repcének is kedvezett az időjárás; így kukoricából az előző évinél 37%-kal, repceből 44%-kal több termelt. Ugyanakkor a napraforgómag termésmennyisége 5,4%-kal, a burgonyáé 19%-kal kevesebb volt a 2012. évinél.

4. tábla

A megye főbb szántóföldi növényeinek terméseredménye

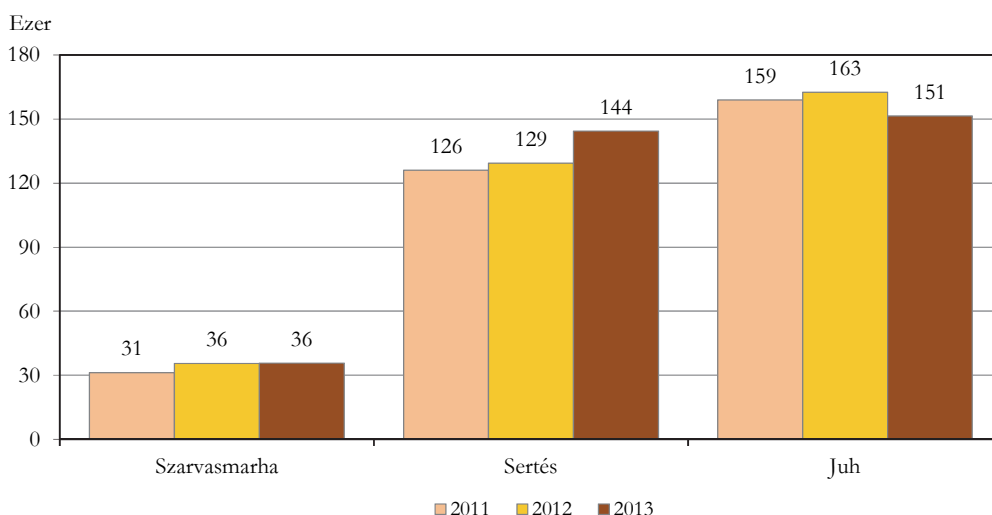
Megnevezés	2008–2012. évek átlaga	2012	2013		Aránya az országosból, %	
	tonna			a 2008– 2012. évek átlagának		az előző évi
				% -ában		
Búza	120 517	104 587	124 087	103,0	118,6	2,5
Kukorica	546 324	459 381	627 573	114,9	136,6	9,3
Napraforgómag	104 527	119 394	112 890	108,0	94,6	7,7
Repce	12 982	13 315	19 185	147,8	144,1	3,7
Burgonya	49 688	30 501	24 613	49,5	80,7	5,6

A kukorica hektáronkénti termésátlaga 26%-kal, a repcéé 10%-kal haladta meg az előző évit. A napraforgómag fajlagos hozama alig változott, a burgonyáé pedig 9,3%-kal kevesebb volt a 2012. évinél. A megyében termesztett valamennyi fontosabb őszi betakarítású növény hektáronkénti átlaghozama (1–24%-kal) elmaradt az országostól.

A megye vetésszerkezetében a termelés a kukorica és az olajos magvú növények (napraforgó, repce) irányába tolódott el. Míg 2000-ben a szántó 47%-át, 2013-ban 66%-át hasznosították ezekkel a növényekkel. A búza termesztése kissé mérséklődött, és 30 ezer hektár körül állandósult. A vetésszerkezetben leginkább a burgonya szorult háttérbe; az ezredfordulón még csaknem 7 ezer hektáron termelt növény területe 2013-ra egyötödére esett vissza.

6. ábra

A főbb állatfajok megyei állománya, december 1.



2013-ban a megyében a főbb **haszonállatok** száma az országostól eltérően változott; kizárólag a sertések száma emelkedett, a szarvasmarháké stagnált, a juh- és a tyúkállomány mérséklődött az egy évvel korábbihoz képest.

A december 1-jei összeírás adatai szerint a megye állattartói az előző évhez hasonlóan 36 ezer szarvasmarhát istállózttak, ezen belül a tehenek száma 15 ezer volt, a 2012. december 1-jénél 6,2%-kal kevesebb. A sertés ágazatban folytatódott az állománygyarapodás, és december elején 144 ezer sertést, az egy évvel korábbinál 12%-kal többet tartottak. Az anyakocák száma 25%-kal emelkedett az előző év azonos időpontjához képest. Az állattartók juhból 151 ezret, az országos állomány 12%-át, tyúkból 3,6 milliót, az országos 13%-át gondozták a megyében. A juhállomány az előző évinél 7,4%-kal, a tyúkállomány 8,1%-kal lett kevesebb.

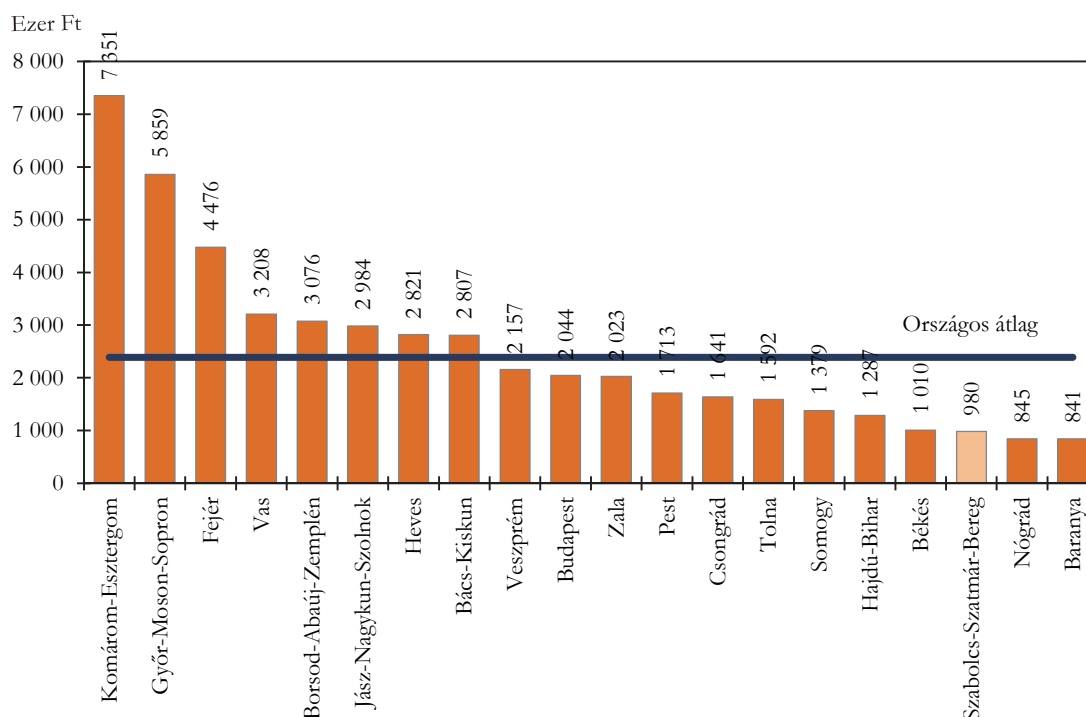
2013. január–decemberben az **országos mezőgazdasági termelői árak** 7,8%-kal voltak alacsonyabbak az egy évvel korábbinál, amit elsősorban a növényi termékek magas termésmennyisége miatti 13,7%-os árcsökkenés alakított. Az élő állatok és állati termékek árai átlagosan 3,4%-kal emelkedtek. A termelői árak összességében mért csökkenésével egyidejűleg a mezőgazdasági termelés ráfordítási árszintje 2,1%-kal meghaladta a 2012. évit.

Ipar

2013-ban a **megyei telephelyű, legalább 5 főt foglalkoztató ipari vállalkozások** 552 milliárd forint termelési értéket állítottak elő, összehasonlító áron 2,2%-kal kevesebbet az egy évvel korábbinál. Az egy lakosra jutó 980,2 ezer forintnyi ipari termelési érték az országos átlag 41%-a volt.

7. ábra

Egy lakosra jutó ipari termelési érték, 2013



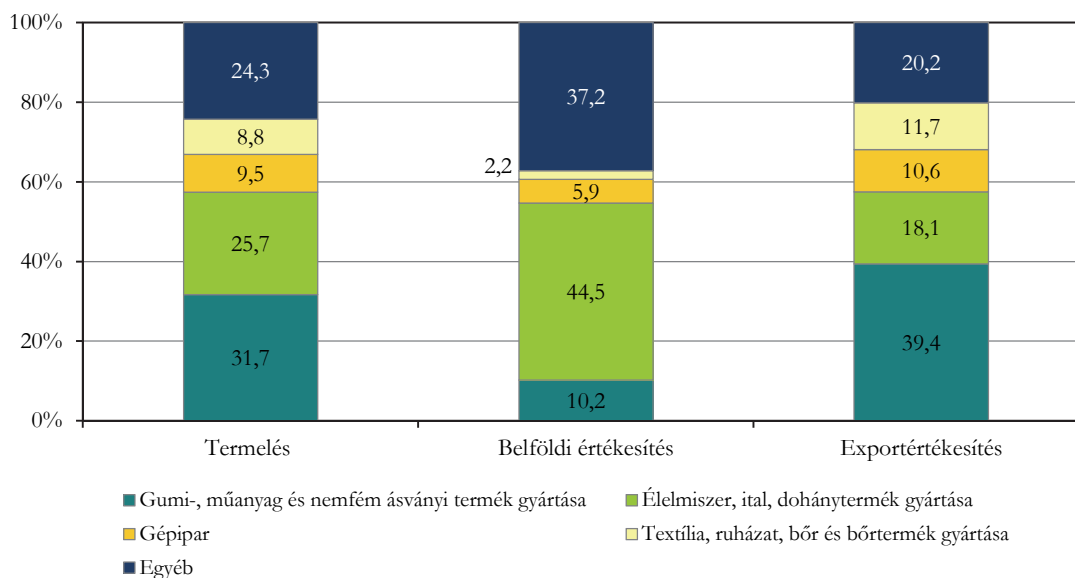
A megyei **székhelyű közepes és nagyméretű (legalább 50 főt foglalkoztató) ipari szervezetek** termelési értéke meghaladta a 446 milliárd forintot. A termelés volumene 0,7%-kal mérséklődött a 2012. évihez képest. A termelés közel harmadát előállító, exportorientált gumi-műanyag és nemfém ásványi termék ágazat termelése összehasonlító áron az előző évihez

hasonlóan alakult. Az ipari termelés negyedét adó, belföldre és külföldre közel azonos arányban értékesítő élelmiszeripar az egy évvel korábbinál 4,7%-kal szerényebben teljesített. A termelésből egyenként csaknem tizedével részesedő gépipar és textilipar termelése 1,5%-kal, illetve 8,9%-kal maradt el az előző évitől. A kisebb súlyú ágazatok közül a fémalapanyag és fémfeldolgozási termék gyártása ágazatban és az egyéb feldolgozóipar, ipari gép, berendezés üzembe helyezése, javítása ágazatban történt élénkülés; előbbiben a termelés összehasonlító áron 20%-kal, az utóbbiban 3,5%-kal bővült. A többi ágazatban csökkent a termelés volumene. A legnagyobb (11%-os) visszaesés az elsődlegesen (66%-ban) belföldi piacra értékesítő fafeldolgozás, papírtermék gyártása, nyomdai tevékenység ágazatban következett be.

Az ipari értékesítés átlagosan 73%-a irányult külpiacra.

8. ábra

A megyei székhelyű ipari vállalkozások termelési és értékesítési szerkezete, 2013



A megfigyelt megyei székhelyű ipari vállalkozásoknál 18 265 fő állt alkalmazásban. Számuk 1,2%-kal elmaradt az előző évitől.

2013-ban az **ipari termelői árak országosan** 0,7%-kal emelkedtek az előző évhez képest. A hazai értékesítés árai – főként az energiaszektorra érintő árszínvonal-csökkenés következtében – 0,5%-kal voltak alacsonyabbak a 2012. évinél, az export értékesítés árai pedig 1,5%-kal haladták meg azt.

Építőipar

2013-ban a megyei székhelyű, legalább 5 főt foglalkoztató építőipari szervezetek 41,3 milliárd forint **termelési értéket** állítottak elő, összehasonlító áron 32%-kal többet az egy évvel korábbinál.

Az épületépítések 24,5 milliárd, az egyéb építmények 16,9 milliárd forint termelési értéket képviseltek. Az épületépítések volumene 17%-kal, az egyéb építményeké 61%-kal haladta meg a 2012. évit. Így a termelési érték 59%-át az épületépítések, 41%-át az egyéb építmények építése adta.

A megfigyelt építőipari vállalkozások 19,4 milliárd forint értékű **szerződésállománnyal** rendelkeztek év végén, változatlan áron 29%-kal többel, mint egy évvel korábban. Az épületépítésre kötött megállapodások volumene 41%-kal, az egyéb építményekre vonatkozóké 23%-kal növekedett.

Az építőipar termelői árai 2013-ban országosan 1,9%-kal emelkedtek az előző évhez viszonyítva.

Lakásépítés

Szabolcs-Szatmár-Bereg megyében a lakásépítések száma 2008 óta folyamatosan csökken, 2011 óta kisebb mértékben. A változások hatására a 2013-ban használatba vett lakások száma 13%-a volt a 2007. évinek.

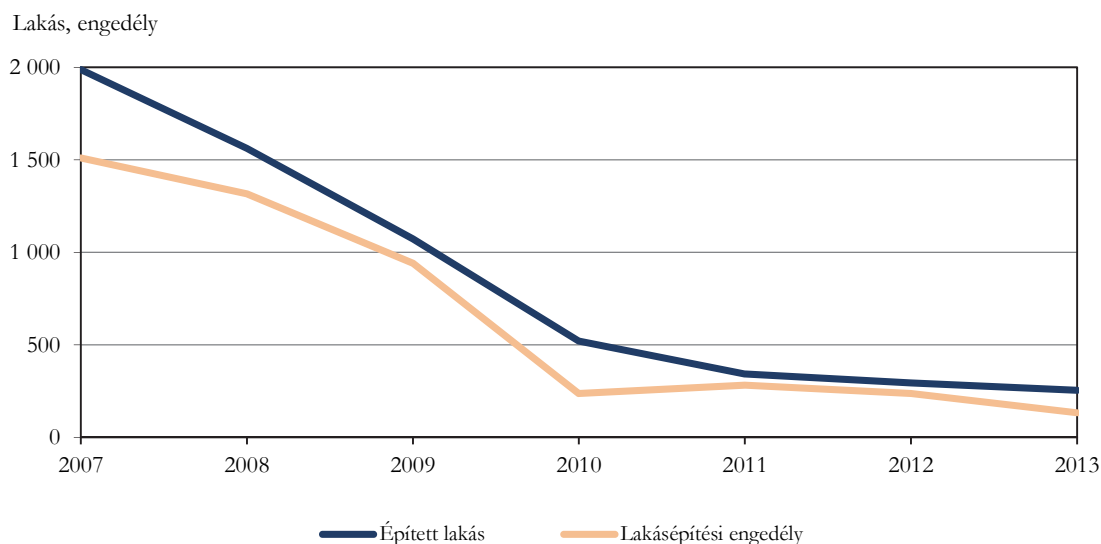
2013-ban 254 új lakás épült a megyében, 14%-kal kevesebb, mint egy évvel korábban. (Országosan a lakásépítések száma 31%-kal maradt el az előző évitől, miközben Budapesten és még két megyében – Békés, Győr-Moson-Sopron megyékben – 7,4–21%-os élénkülés mutatkozott.)

Szabolcs-Szatmár-Beregben a lakásépítések intenzitása, tízezer lakosra jutó száma (4,5) az országos átlag hattizedét tette ki.

A kiadott új építési engedélyek száma (134) a lakásépítéseket meghaladóan, 43%-kal esett vissza.

9. ábra

Épített lakások, kiadott lakásépítési engedélyek a megyében



Településtípusok szerint tekintve a megyeszékhelyen 6,5%-kal növekedett az év folyamán használatba vett lakások száma. A többi városban 54%-os, a községekben 5,9%-os csökkenés történt. Így a lakásépítések 71%-a Nyíregyházán koncentrálódott, a megyeszékhelyen kívüli városokban és a községekben 16, illetve 13%-uk valósult meg.

5. tábla

Épített és megszűnt lakás, kiadott lakásépítési engedély a megyében településtípusonként, 2013

Településtípus	Épített lakás		Megszűnt lakás		Kiadott lakásépítési engedély	
	száma	2012=100,0	száma	2012=100,0	száma	2012=100,0
Nyíregyháza	181	106,5	17	39,5	71	50,7
Többi város	41	45,6	9	26,5	29	47,5
Község	32	94,1	15	44,1	34	94,4
Összesen	254	86,4	41	36,9	134	56,5

A természetes személyek beruházásában 24%-kal kevesebb, ugyanakkor a vállalkozások finanszírozásában 4,9%-kal több lakás épült, mint egy évvel korábban. Ezzel párhuzamosan az építetőkör összetétele módosult, a természetes személyek építetőkör szerepvállalása 56%-ra mérséklődött, a vállalkozásoké 43%-ra emelkedett. Helyi önkormányzatok és egyéb építetők beruházásában mindössze 3 lakás épült.

Az építetőkör átrendeződésével összhangban a lakások előző évinél kisebb hányada, 55%-a saját használatra épült, növekvő hányada 44%-a pedig értékesítés céljából.

Az új lakások átlagos alapterülete 107 m²-t tett ki, és meghaladta az országos átlagot is (101 m²). Csökkenő hányadukat, négytizedüket négy vagy annál több szobaszámúra tervezték.

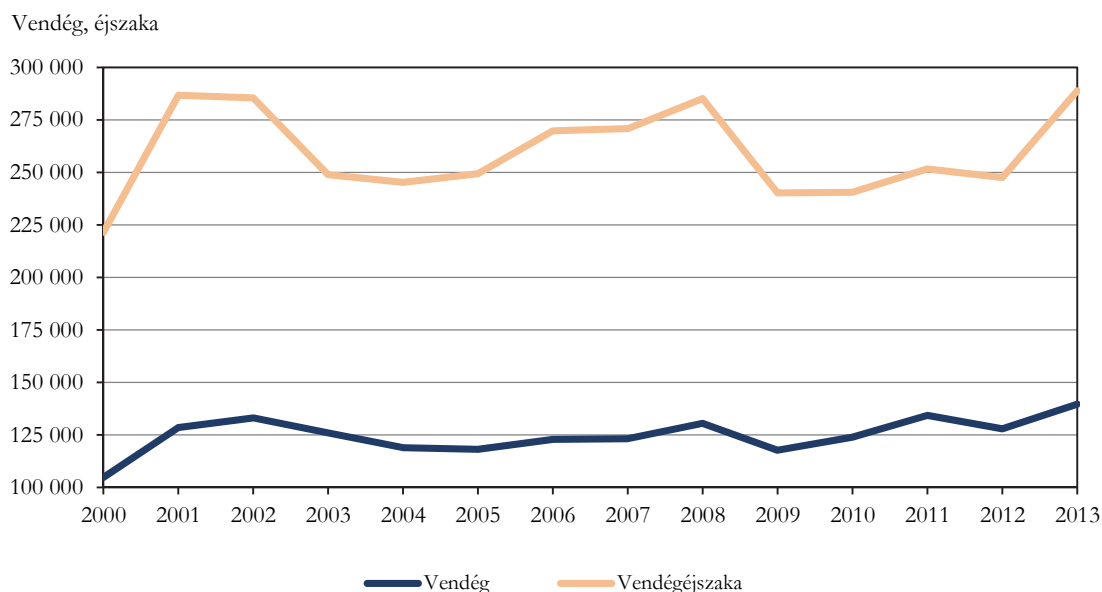
A megyében 2013-ban összesen 41 lakás **szűnt meg**, 70-nel kevesebb, mint egy évvel korábban. A megszűnések kétharmada avulás, 22%-a lakásépítés, 12%-a egyéb ok miatt következett be. Az építések és a megszűnések egyenlegeként Szabolcs-Szatmár-Bereg lakásállománya 2013-ban 213-mal gyarapodott.

Turizmus

A megye kereskedelmi szálláshelyeinek vendégforgalmát bővülő belföldi és külföldi kereslet jellemezte 2013-ban. A belföldi és külföldi vendégek és a vendégéjszakák száma egyaránt növekedett az előző évhez képest, az országost meghaladó mértékben. 2000 óta a vendégéjszakák száma 2013-ban volt a legmagasabb.

10. ábra

Vendégek, vendégéjszakák a megyei kereskedelmi szálláshelyeken



A kereskedelmi szálláshelyeken 2013-ban 140 ezer vendég összesen 289 ezer vendégéjszakát töltött el. A vendégek száma 9,1%-kal, a vendégéjszakáké pedig 17%-kal haladta meg a 2012. évit.

A megyei idegenforgalom nagyobb részét, a vendégéjszakák alapján 73%-át a **belföldi** turizmus adta. A belföldi vendégek száma az előző évhez képest 7,1%-kal, a vendégéjszakáiké pedig 17%-kal lett több.

A kereskedelmi szálláshelyek szolgáltatásait igénybe vevő vendégek 26%-át a **külföldiek** jelentették, akik a vendégéjszakákból 27%-kal részesedtek. A külföldiek és vendégéjszakáik száma 15%-kal, illetve 17%-kal bővült 2012. évhez viszonyítva.

Az átlagos tartózkodási idő a belföldiek esetében 2,0 éjszakára, a külföldiek tekintetében 2,2 éjszakára hosszabbodott, és összességében 2,1 éjszaka volt.

A külföldi vendégek közül a legnagyobb számban – egyenként hétezeret meghaladóan – Romániából és Szlovákiából érkeztek a megyébe, és további jelentősebb küldő ország volt Ukrajna és Lengyelország. A külföldiek 78%-a az Európai Unió országaiból látogatott Szabolcs-Szatmár-Beregbe, számuk 17%-kal, vendégéjszakáiké 22%-kal volt több, mint egy évvel korábban.

A szálláshely-típusok közül a **szállodák** szolgáltatásait az összes vendég fele vette igénybe. A szállodák vendégéjszakái 2012. évhez képest az átlagot jóval meghaladóan, 32%-kal emelkedtek, a belföldi és külföldi kereslet élénkülése mellett.

A megye szállodái 2013-ban növekvő, átlagosan 38%-os szobakihasználtsággal működtek, ami elmaradt az országostól (50%).

2013-ban a megye kereskedelmi szálláshelyei az előző évinél folyó áron 17%-kal több, összesen 3 milliárd 90 millió forint **bruttó árbevétel**et értek el. Ezzel egyidejűleg a szálláshelyszolgáltatás és vendéglátás árai országosan átlagosan 3,1%-kal drágultak.

Az összes árbevétel fele a szállásdíjából származott. Az 1 milliárd 538 millió forint bruttó szállásdíj-bevétel héttizedét a belföldi, háromtizedét a külföldi vendégek fizették meg. Egy vendégéjszaka a szálláshelyeken átlagosan 5300 forintba, a szállodákban 7000 forintba került.

A kereskedelmi szálláshelyek közül az elfogadó egységeknél realizálódott belföldi bruttó szállásdíj kéttizedét Széchenyi Pihenőkártyával fizették ki, ami összességében 177 millió forintot jelentett.

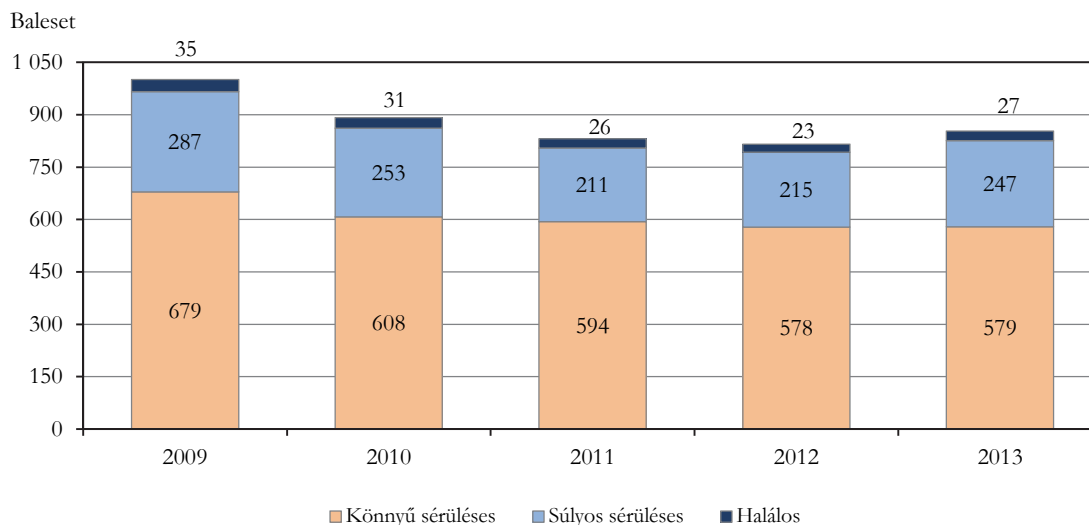
Közúti közlekedési balesetek

A megye közútjain az elmúlt években tapasztalt mérséklődés után 2013-ban a közlekedési balesetek száma 4,5%-kal, a balesetet szenvedett személyeké 5,6%-kal nőtt a 2012. évihez képest. (Országosan 3,4%-kal emelkedett a balesetek száma.)

Szabolcs-Szatmár-Beregben 2013-ban összesen 853 közlekedési baleset történt. Súlyosbodott a balesetek kimenetele. A súlyos sérüléssel járó balesetek gyakorisága 15%-kal, 247-re emelkedett. Halálos sérülést okozó balesetből 17%-kal több, vagyis 27 következett be. A könnyű sérüléssel végződőké (579) az előző évihez hasonlóan alakult. Az alkohol hatása alatt okozott balesetek előfordulása egy év alatt 1,5-szeresére, 128-ra nőtt. Az ittas állapotban előidézett balesetek az esetek 15%-át adták.

11. ábra

A megyében történt közúti balesetek száma kimenetel szerint



A megyében összesen 1100 személy sérült meg a balesetekben, közülük 793-an könnyen, 280-an súlyosan, 27-en pedig életüket veszítették. A könnyebben megsérültek száma 3,5%-kal, a súlyosan sérült személyeké 12%-kal emelkedett. Az alkoholos befolyásoltság következtében előidézett balesetekben 149 fő szenvedett el valamilyen sérülést. Száz balesetben – a 2012. évihez hasonlóan – átlagosan 129 személy sérült meg.

A balesetek 92%-át – az előző évhez képest kissé csökkenő hányadát – a járművezetők gondatlansága okozta. Ezen belül a balesetek 32%-a a sebesség nem megfelelő megválasztása miatt következett be. A kiváltó okok közül jelentős arányt képviselt még az elsőbbség meg nem adása, ami 21%-át jelentette a járművezetők által előidézett baleseteknek. A gyalogosok a balesetek 5%-áért tehetők felelőssé.

További információk, adatok (linkek):

[Táblázatok](#)

[stADAT-táblák](#)

[Módszertan](#)

Elérhetőségek:

kommunikacio@ksh.hu

info.nyiregyhaza@ksh.hu

telefon: (+36-42/407-032)