



Tartalom

Összefoglalás.....	2
Demográfiai helyzet	2
Munkaerőpiac	2
Gazdasági szervezetek	5
Beruházás.....	6
Mezőgazdaság	7
Ipar	8
Építőipar	9
Lakásépítés	10
Turizmus.....	11
Közúti közlekedési balesetek.....	12

További információk, adatok (linkek)

Bővebb információ

Összefoglalás

2013-ban Pest megye gazdasági teljesítményében ellentétes irányú változások következtek be. A regisztrált vállalkozások száma az országos átlagnál nagyobb mértékben bővült. A beruházások értéke folyó áron emelkedett, fajlagos nagysága az országos érték hattizedét érte el. Az ipari szervezetek teljesítménye az országos növekedéssel ellentétben csökkent. Az építőipari termelés bővülése, valamint az átadott lakások és az új lakásépítési engedélyek számának visszaesése is meghaladta az országost. A megyei kereskedelmi szálláshelyek mutatói kedvezően alakultak, a vendégek és a vendégéjszakák számának emelkedése átlag feletti volt.

A demográfiai folyamatok az országos tendenciához hasonlóan alakultak: a természetes fogyás mérséklődött, a halálozások mellett a születések száma is elmaradt az egy évvel korábbtól.

Az országos átlagnál nagyobb volt a foglalkoztatottság bővülése, miközben a munkanélküliek száma is csökkent. Az alkalmazásban állók bruttó és nettó keresete gyorsabban növekedett, mint országosan.

A megye közútjain bekövetkezett személyesérüléses balesetek száma meghaladta az előző évit, a balesetek több sérüléssel jártak.

Demográfiai helyzet

Az előzetes adatok szerint Pest megyében 2013-ban 11 600 gyermek született, és 13 700-an haltak meg. A születések és a halálozások száma közel azonosan, 2,6%-kal, illetve 2,7%-kal csökkent az egy évvel korábbihoz viszonyítva. A természetes fogyásból adódóan a megye népessége 2100 fővel csökkent, amely 2,9%-os mérséklődést jelent.

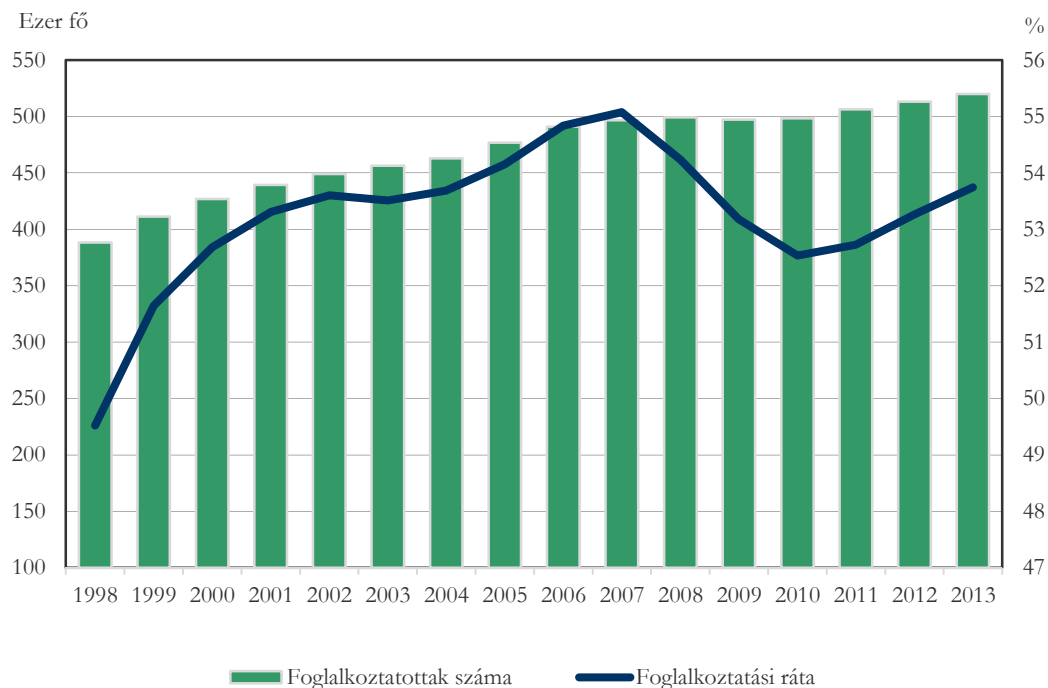
A megyében 2013-ban 4400 házasságot kötöttek, valamelyest (1,1%-kal) kevesebbet, mint 2012-ben.

Munkaerőpiac

A KSH munkaerő-felmérésének adatai szerint 2013. IV. negyedévében a 15–74 éves Pest megyei népesség 60,2%-a volt jelen a munkaerőpiacon. A mutató értéke egy év alatt 1,3 százalékponttal nőtt, így a Pest megyeiek aktivitása a harmadik legmagasabb volt az országban. (Budapesten és Győr-Moson-Sopron megyében mértek ennél 0,8, illetve 1,0 százalékponttal magasabb értéket.) A Pest megyei aktivitás növekedésének hátterében a foglalkoztatottság bővülése állt. A foglalkoztatási ráta az előző év azonos időszakához képest 1,9 százalékponttal 55,1%-ra emelkedett. (Ennél magasabb foglalkoztatottságot a már említett két területen, illetve Komárom-Esztergom és Vas megyékben mértek.) A munkanélküliségi ráta egy év alatt 1,2 százalékponttal csökkent. A 8,5%-os Pest megyei munkanélküliségnél nyolc megyében is kedvezőbb értéket mértek, de a mutató értéke így is 0,6 százalékponttal alacsonyabb volt, mint az országos átlag. A megyében az előző év azonos időszakához viszonyítva a gazdaságilag aktív népesség száma 2,7%-kal 584 ezer főre emelkedett. Ezen belül a foglalkoztatottak száma 534 ezer főt, a munkanélkülieké 50 ezer főt tett ki. Előbbiek száma 21 ezer fővel bővült, utóbbiaké 6 ezer fővel mérséklődött 2012 utolsó negyedéhez képest.

A munkanélküliek száma a negyedik negyedévi mérséklődést megelőzően 2013 első két negyedévében emelkedett, a harmadikban stagnált, így az év során átlagosan 3,9%-kal többen, összesen 53 ezren kerestek munkát. (Országosan a munkanélküliek száma 5,6%-kal mérséklődött.) A foglalkoztatottság változása 2013 első negyedévében még csökkenést, ezt követően emelkedést mutatott. A változások hatására a foglalkoztatottak száma az év egészében 1,3%-kal haladta meg a 2012-es szintet. 1998 óta (a munkaerő-felmérésből származó megyei szintű adatok ettől az évtől érhetőek el) ez az 520 ezer fős foglalkoztatotti szám volt a legmagasabb érték. A foglalkoztatási ráta egy év alatt 53,3%-ról 53,7%-ra, a munkanélküliségi ráta 9,1%-ról 9,3%-ra nőtt.

A foglalkoztatottak száma és a foglalkoztatási ráta, 1998–2013



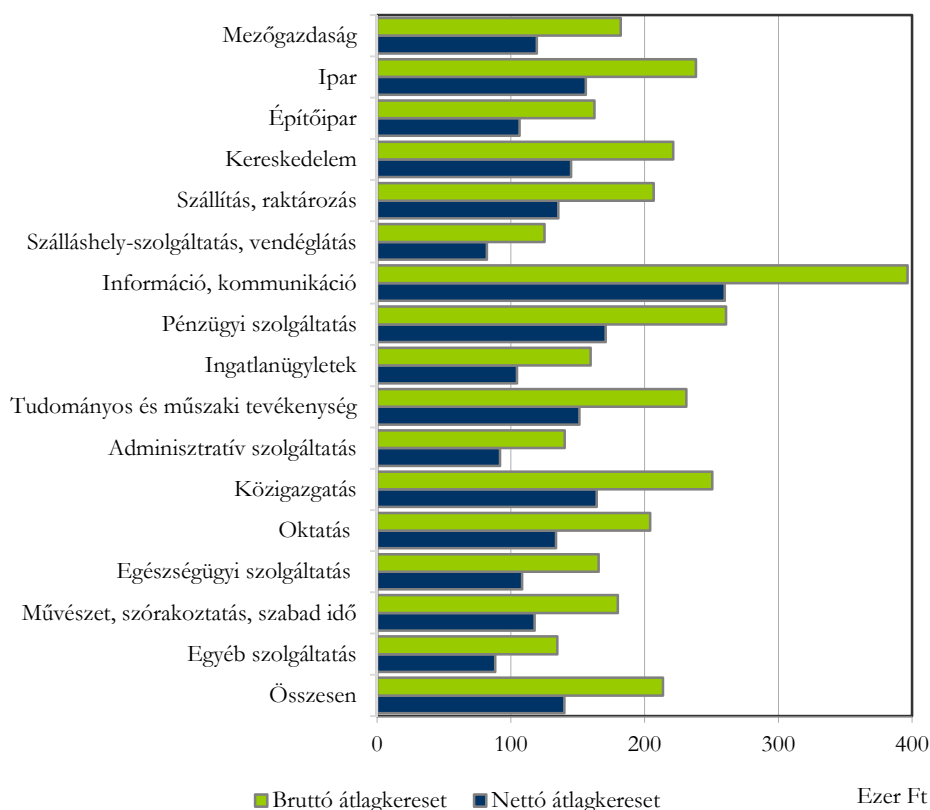
A legalább 5 főt foglalkoztató Pest megyei székhelyű vállalkozásoknál, valamint a költségvetési szerveknél és nonprofit szervezeteknél 2013-ban 249 ezren álltak alkalmazásban, 1,1%-kal kevesebben, mint egy évvel korábban. A teljes és részmunkaidős alkalmazásban állók száma egyaránt csökkent; az előbbieké 0,9, utóbbiaké 2,5%-kal. A versenyszférában és a költségvetési szerveknél egyaránt mérséklődött az összlétszám. A gazdasági ágak többségét csökkenő létszám jellemezte, de néhány gazdasági ágban 10% feletti bővülés volt. (Az adminisztratív tevékenység és az ingatlanügyletek területén egy év alatt 21, illetve 20%-kal, a szállítás, raktározásban 14%-kal nőtt az alkalmazásban állók száma.)

2013-ban a Pest megyei szervezetek 35 ezer főt foglalkoztattak részmunkaidőben. A megyék közül itt volt a leggyakoribb az ilyen típusú munkavállalás. A részmunkaidős dolgozók aránya 14%-ot tett ki, ami mintegy 2,8 százalékponttal magasabb volt az országos átlagnál. Az ágazatok közül a szálláshely-szolgáltatás, vendéglátásban volt a leginkább jellemző a részmunkaidős foglalkoztatás, e területen majdnem minden harmadik alkalmazásban álló rövidített munkarendben dolgozott. Ez az atipikus foglalkoztatási forma legkevésbé a villamosenergia-, gáz-, gőzellátás nemzetgazdasági ágban terjedt el.

2013-ban a teljes munkaidőben alkalmazásban állók havi bruttó átlagkeresete 213 600 forintot tett ki, ami egy év alatt 4,2%-kal emelkedett. A versenyszférában 4,1%-kal, a költségvetési szerveknél 4,9%-kal növekedtek a megyei bérek. A bruttó keresetek esetén a szellemi foglalkozásúak keresetnövekedési üteme (5,4%) magasabb volt, mint a fizikai foglalkozásúaké (3,9%). A szellemi állománycsoportba tartozók átlagosan 294 400 forintot, a fizikaiak 153 600 forintot kerestek havonta. A Pest megyei szervezeteknél dolgozó szellemi foglalkozásúak átlagkeresete a főváros, valamint a 19 megye közül az ötödik, a fizikaiaké a kilencedik legmagasabb értéket képviselte. Összességében Pest megye a hatodik volt a bruttó keresetek rangsorát tekintve, ezzel a megye relatív helyzete egy helyet romlott 2012-höz képest.

A nemzetgazdasági ágak közül a legmagasabb átlagkereset az információ, kommunikáció, illetve az iparon belül a villamosenergia-, gáz-, gőzellátást jellemezte. A legalacsonyabb átlagbért a szálláshely-szolgáltatásban dolgozók kapták.

A havi bruttó és nettó átlagkereset nemzetgazdasági áganként, 2013



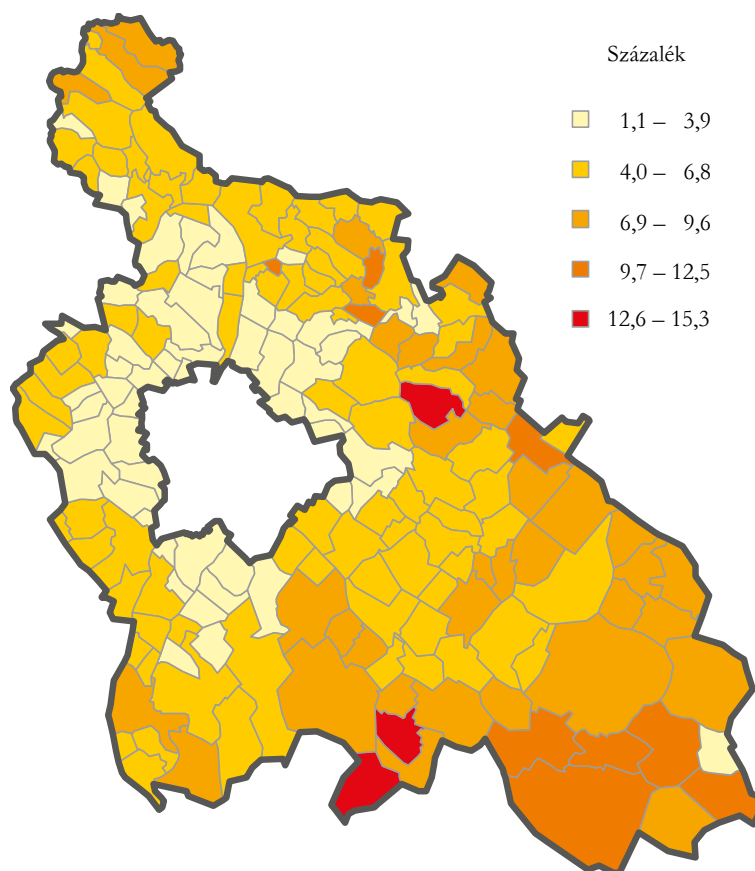
Az adókkal és járulékokkal csökkentett (családi adókedvezmény nélkül számított) havi nettó átlagkereset 139 900 forintot ért el. A nettó bériáramlás a bruttónál gyorsabb, 5,6%-os, volt. A versenyszférában és a költségvetési szerveknél is ennyivel emelkedtek a nettó bérek. A versenyszférában dolgozók átlagosan nettó 142 500 forintot, a költségvetési szervezeteknél alkalmazottak 130 400 forintot kerestek. A fizikai munkakörben foglalkoztatottak nettó átlagkeresete 100 600 forintot, a szellemi foglalkozásúaké 192 800 forintot tett ki. A nettó keresetek esetén – a bruttóhoz hasonlóan – a szellemi foglalkozásúak átlagkeresete emelkedett nagyobb mértékben.

A teljes munkaidőben alkalmazásban állók fizetésükön kívül havi 11 600 forint értékű juttatásban részesültek, így az átlagos havi munkajövedelem összege 225 200 forintot tett ki a megyében. Az egyéb kifizetések értéke egy év alatt 3,4%-kal növekedett, de a munkajövedelmen belüli részarány (5,1%) lényegesen nem változott. A fizetésen túli juttatások aránya a nemzetgazdasági ágak közül az építőiparban volt a legmagasabb (13%) és az információ, kommunikáció területén a legalacsonyabb (2,0%).

A Nemzeti Foglalkoztatási Szolgálat adatai alapján a megyében 33 151 álláskeresőt tartottak nyilván 2013 végén. Számuk egy év alatt 19%-kal mérséklődött. (Ennél alacsonyabb decemberi zárónapi létszám 2008-ban volt.) A pályakezdő álláskeresők száma 9,1%-kal csökkent egy év alatt.

A nyilvántartott álláskeresők éves átlagos zárónapi száma a megyében megközelítette a 40 900 főt, így a 15–61 éves népességhez viszonyított arányuk 5,0%-ot tett ki. A mutató értéke a 187 Pest megyei település közül 92 esetén volt az átlagnál, és 54 tekintetében 4%-nál is kisebb. A megye három településén, Valkón, Örkényben és Tatárszentgyörgyön a nyilvántartott álláskeresők munkavállalási korú népességhez viszonyított aránya meghaladta a 12,5%-ot.

A nyilvántartott álláskeresők aránya a munkavállalási korú népességhez viszonyítva, 2013*



*A nyilvántartott álláskeresők tartózkodási helye szerint.

Gazdasági szervezetek

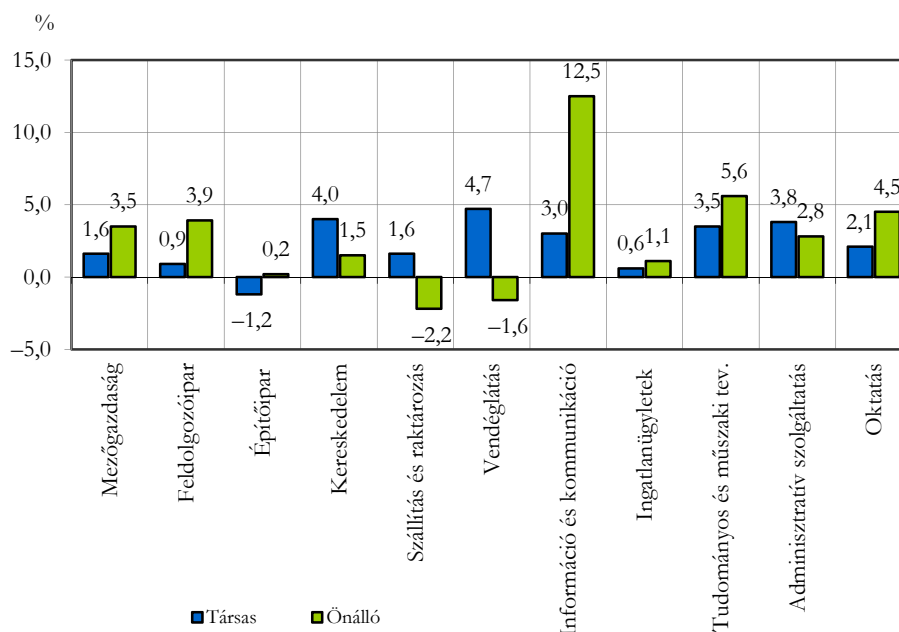
2013. december 31-én Pest megyében több mint 199 ezer gazdasági szervezetet tartottak nyilván. Számuk – az országos növekedést kissé meghaladva – 2,2%-kal emelkedett az előző év azonos időpontjához képest. A szervezetek 94%-a vállalkozás, fennmaradó részük költségvetési szerv, nonprofit, illetve egyéb szervezet volt. A vállalkozások 49%-át társas vállalkozásként, 51%-át önálló vállalkozóként regisztrálták. (Az önálló vállalkozók köre megegyezik a 2012 előtti egyéni vállalkozásokéval.) A társas formában nyilvántartottak száma 2,2%-kal gyarapodott, az önállóké pedig 2,7%-kal haladta meg a 2012. decemberi zárónapot.

A megyei társas vállalkozások közül a legjellemzőbb gazdálkodási forma a korlátolt felelősségű társaság volt, 61 ezer vállalkozással, ezt követik a betéti társaságok, 28 ezerrel. Számuk az egy évvel korábbihoz képest sorrendben 3,6%-kal emelkedett, illetve 0,8%-kal csökkent.

A regisztrált önálló vállalkozók száma a megyében 96 ezer volt, mintegy felük szerepelt a vállalkozói nyilvántartásban. A munkavégzés jellege szerint a mellékfoglalkozásúak 42%-ot, a főfoglalkozásúak 40%-ot, a nyugdíjasok pedig 18%-ot képviseltek.

A szervezetek közül a legtöbbet, 29 ezret a kereskedelem, gépjárműjavítás, 28 ezret az ingatlanügyletek, közel 27 ezret a mezőgazdaság nemzetgazdasági ágban regisztráltak, de a tudományos és műszaki tevékenység ágban is több mint 22 ezer szervezetet tartottak nyilván a 2013. decemberi zárónapon. Számuk mindegyik említett területen növekedett az egy évvel korábbihoz képest, legjobban, 4,0%-kal a tudományos és műszaki tevékenységben, legkevésbé, 1,1%-kal pedig az ingatlanügyletekben. A szervezetek száma alapján jelentősebb, tízezer feletti szervezettel rendelkező ágazat még az építőipar, az ipar és az egyéb szolgáltatás, közülük az építőiparban 0,8%-kal csökkent, utóbbi kettőben azonban 1,6, illetve 1,3%-kal növekedett a regisztrált szervezetek száma.

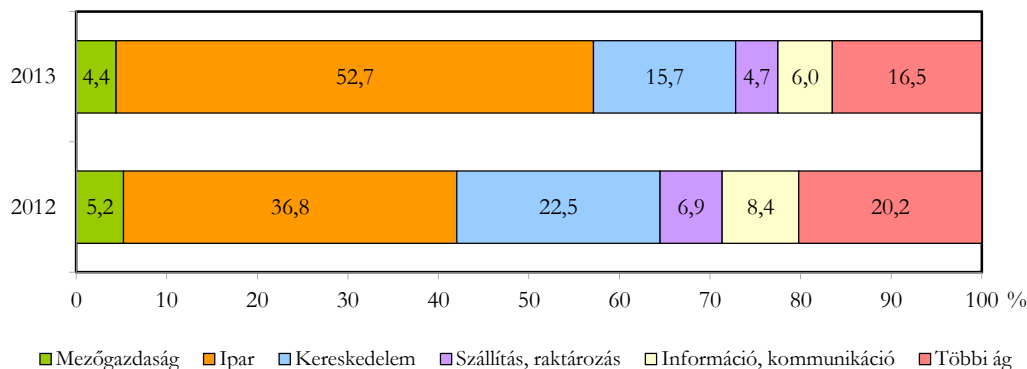
A regisztrált gazdasági szervezetek számának változása főbb gazdasági áganként, 2013. december 31. (előző év azonos időpontjához képest)



Beruházás

A megfigyelt Pest megyei székhelyű szervezetek az előzetes adatok szerint 2013 folyamán 275 milliárd forintot fordítottak beruházásokra, folyó áron 18%-kal többet, mint az előző év azonos időszakában. A fejlesztések 7,5%-a koncentrált a térségben. A Pest megyei beruházások fajlagos nagysága (egy lakosra vetítve 226 ezer forint) 61%-a az országos átlagnak. Az összes beruházás több mint fele az iparban valósult meg, messze megelőzve a kereskedelmet, amelynek 6,8 százalékponttal csökkent a részesedése az egy évvel korábbihoz képest. Ugyancsak csökkent az információ, kommunikáció, a szállítás, raktározás és a mezőgazdaság részesedése is.

A beruházások teljesítményértékének megoszlása főbb gazdasági áganként, I–IV. negyedév



2013-ban a beruházásokra felhasznált összeg 41%-át építésre, 59%-át pedig gépek, berendezések, járművek beszerzésére fordították. A gépek 40%-át hazai gyártású termékek tették ki, 60%-a importból származott.

Mezőgazdaság

A 2013. évi előzetes adatok alapján a kedvező időjárásnak köszönhetően Pest megyében és az ország egészében egyaránt jó évet zártak a szántóföldi növénytermesztő gazdaságok. A megye gazdaságaiban a 2012. évihez képest lucernát nagyobb, cukorrépát és repcét kisebb, míg a többi szántóföldi növényt közel azonos nagyságú területről takarítottak be a gazdálkodók.

A betakarított termés mennyisége a megye gazdaságaiban a búza (49%), a napraforgó (39%), a kukorica és a lucerna (29–29%) esetében jelentősen nőtt, annak ellenére, hogy az utóbbi kivételével a betakarított terület nagysága elmaradt a 2012. évitől. A repce termésmennyisége közel egytizeddel volt kevesebb az előző évinél, ami a hasonló mértékű területcsökkenéssel hozható összefüggésbe. (2013-ban országosan ezzel ellentétes változások történtek, a repce területe 23%-kal, betakarított termése 27%-kal haladta meg az előző évit.

A főbb szántóföldi növények fajlagos hozamai a megyében (a repce és a burgonya kivételével) emelkedtek. A legjelentősebb átlagtermés növekedés a búza (51%), a napraforgó (43%) és a kukorica (30%) esetében volt, előbbi kettő mértéke több mint kétszerese az országosnak. A lucernát (18%) és a cukorrépát (12%) ennél kisebb termésátlag növekedés jellemezte.

1. tábla

A főbb szántóföldi növények termelése, 2013⁺

Növény	Betakarított terület		Termésmennyiség		Termésátlag	
	hektár	2012. évi =100,0	tonna	2012. évi =100,0	kg/ha	2012. évi =100,0
Búza	56 210	98,8	240 386	149,4	4 280	151,2
Kukorica	50 781	99,7	237 378	129,0	4 680	129,6
Cukorrépa	419	88,8	24 552	99,3	58 600	111,9
Napraforgó	38 348	97,4	93 078	139,1	2 430	142,9
Repce	7 076	92,1	14 726	90,6	2 080	98,1
Burgonya	5 127	99,1	105 764	95,4	20 630	99,7
Lucerna	10 822	109,3	39 177	129,2	3 620	118,3

⁺ Előzetes adatok.

A 2013. december 1-jei állatszámolás adatai alapján a megyében a főbb gazdasági haszonállat fajok állománya növekedett, legnagyobb mértékben a juh– (36%) és a szarvasmarha állományé (18%), a sertéseké pedig 6%-kal volt több mint egy évvel korábban. (Az ország szarvasmarha– és juhállománya ennél jóval szerényebb, 1,6 illetve 4,5%-os mértékben bővült, a sertésállomány pedig csökkent.) A tyúkállomány és a vízi szárnyasok száma is gyarapodott. A házinyulak száma 1,8%-kal volt kevesebb, mint 2012. december elején, a méhcsaládok száma egy év alatt 12%-kal növekedett.

A gazdasági haszonállatfajok állománya, 2013. december 1.

Állatfaj	2013. december 1. ezer db	2012. december 1.=100,0
Szarvasmarha	67	117,5
ebből: tehén	24	104,3
Sertés	88	106,0
ebből: anyakoca	6	100,0
Juh	75	136,4
ebből: anyajuh	47	142,4
Tyúk	1 946	114,7
ebből: tojó	1 058	113,9
Kacsa	72	232,3
Lúd	118	181,5
Házinyúl	167	98,2
Méhcsalád	19	111,8

Ipar

A legalább 5 főt foglalkoztató ipari vállalkozások Pest megye területén működő telepein 2013-ban a termelés 2,5%-kal csökkent (országosan 1,4%-os növekedést mértek). Az itt előállított 2 088 milliárd forint termelési érték az országos termelés 8,8%-át tette ki.

A Pest megyei székhelyű, legalább 50 főt foglalkoztató ipari szervezetek termelése ez idő alatt 1 480 milliárd forintot ért el, 2,1%-kal kevesebbet, mint az előző év azonos időszakában.

Az értékesítés 0,8%-kal mérséklődött, ezen belül a belföldi értékesítés volumene 4,3%-kal esett, az exporté viszont 1,0%-kal bővült.

Az összes ipari termelés 97%-át adó feldolgozóipar kibocsátása 0,3%-kal nőtt. A feldolgozóipar produktumainak csaknem felét előállító gépipar termelése 3,3%-kal szűkült. A járműgyártás volumene 21%-kal bővült, ezzel a legnagyobb termelési értéket előállító gépipari ágazattá vált, megelőzve a számítógép, elektronikai, optikai termék gyártását, miután annak termelése 22%-kal esett. Az élelmiszeripar 1,3%-kal, a gumi-, műanyag- és építőanyagipar pedig 11%-kal tudta növelni kibocsátását. Az energiaipar termelése 48%-kal csökkent.

A járműgyártásban ötödével, az élelmiszeriparban 5,0, a gumi-, műanyag- és építőanyagiparban pedig 14%-kal nőtt az értékesítés az előző év azonos időszakához képest. A számítógép, elektronikai, optikai termék ágazatban 22%-os csökkenés következett be. A villamosenergia-, gáz-, gőzellátás, légkondicionálás értékesítési volumene a termeléshez hasonlóan változott.

A számítógép, elektronikai, optikai termék, valamint a villamos berendezés gyártása kivételével valamennyi jelentősebb feldolgozóipari ágazatban nőtt a kivitel. A belföldi értékesítés a számítógép, elektronikai, optikai termék gyártása esetében csökkent.

Az ipari termelés és értékesítés, 2013. I–IV. negyedév

Ágazat, ágazatcsoport	Termelés, milliárd Ft	Volumenindex, előző év azonos időszaka = 100,0		
		termelés	belföldi	export-
			értékesítés	
Ipar, víz- és hulladékgazdálkodás nélkül	1 480	97,9	95,7	101,0
Ebből:				
Feldolgozóipar	1 442	100,3	100,5	102,6
élelmiszer, ital, dohánytermék gyártása	286	101,3	106,1	102,7
gumi-, műanyag és nemfém ásványi termék gyártása	183	110,5	109,6	116,3
számítógép, elektronikai, optikai termék gyártása	216	77,7	53,1	87,3
gép, gépi berendezés gyártása	102	95,2	124,0	100,5
járműgyártás	301	120,8	127,4	119,5
Villamosenergia-, gáz-, gőzellátás, légkondicionálás	37	51,7	52,7	56,0

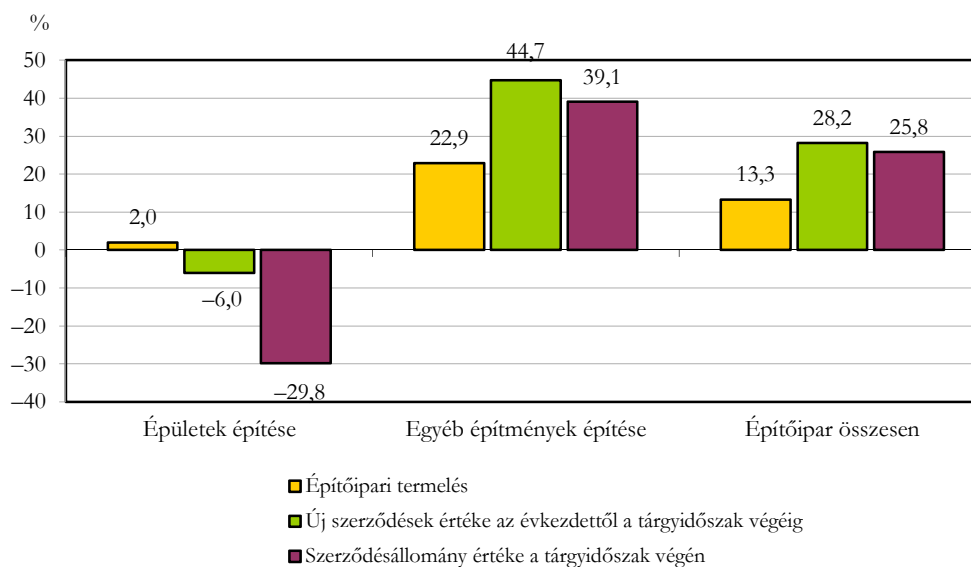
A Pest megyei székhelyű iparban alkalmazásban állók száma 2013. I–IV. negyedévében 1,7%-kal bővült. A létszámemelkedés, valamint a termelési érték csökkenése az egy alkalmazásban állóra jutó termelés volumene alapján számított termelékenység 3,7%-os romlását eredményezte.

Építőipar

A Pest megyei székhelyű, legalább 5 főt foglalkoztató építőipari vállalkozások 2013 folyamán 141 milliárd forint termelési értéket állítottak elő, összehasonlítva áron 13%-kal többet, mint az előző év azonos időszakában. Országosan a termelés ebben a körben 12%-kal emelkedett, a megyei vállalkozások állították elő az országos termelési érték 11%-át.

Az építményfőcsoportok teljesítménye eltérő mértékben emelkedett: az építőipari tevékenység 41%-át adó épületek építése főcsoport termelése 2,0%-kal, az egyéb építmények építése főcsoporté 23%-kal bővült. A vállalkozások új szerződéseinek értéke 28%-kal meghaladta az egy évvel korábbit. Épületek építésére 6,0%-kal kisebb, egyéb építmények építésére pedig 45%-kal nagyobb volumenben kötöttek új szerződéseket. A tárgyidőszak végi szerződésállomány 26%-kal emelkedett, amit az épületek szerződésállományának 30%-os csökkenése, és az egyéb építmények szerződésállományának 39%-os növekedése eredményezett.

Az építőipari tevékenység volumenének változása, 2013. I–IV. negyedév (előző év azonos időszakához képest)



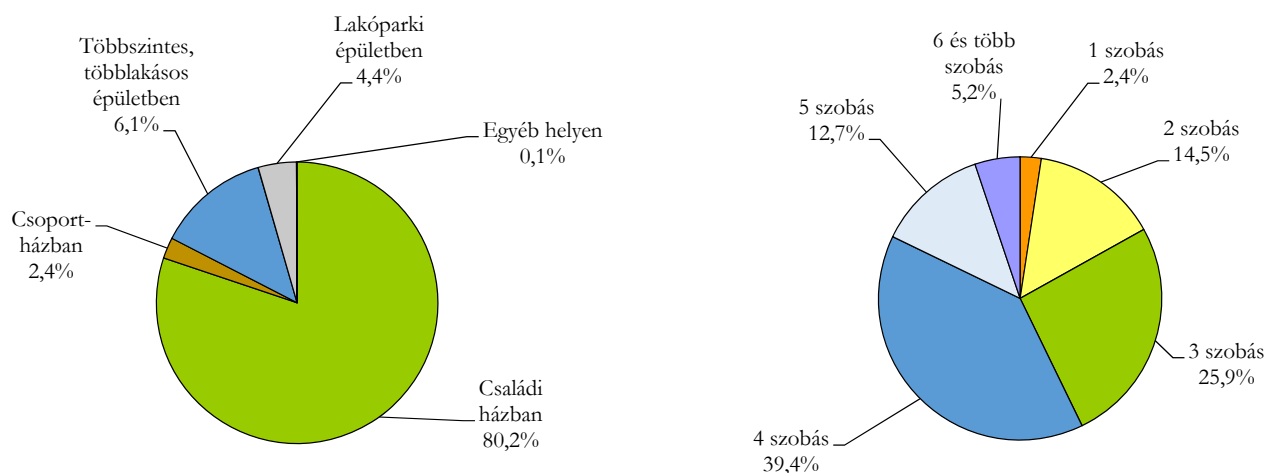
Lakásépítés

Pest megyében – az előző évi alacsony bázishoz viszonyítva – tovább zuhant a lakásépítések száma. 2013-ban 1414 lakás kapott használatbavételi engedélyt, ami fele az egy évvel korábbinak. (Országosan a csökkenés ennél alacsonyabb, 31% volt.) Az új lakások nyolctizede a megye városaiban épült.

A megyei építésügyi szakhatóságok az év folyamán 1538 új lakás építését engedélyezték, 44%-kal kevesebbet, mint 2012-ben.

Az építtetők között továbbra is a természetes személyek vannak többségben (63%), bár a 2012. évhez képest 11 százalékponttal kevesebb lakás építésére adtak megbízást. 2013-ban az új lakások közül minden harmadikat a vállalkozások megbízásából építtették, hányaduk 6,8 százalékponttal haladta meg az egy évvel korábbit. A természetes személyek szerepvállalásának mérséklődése a saját használatra épített lakások arányának a csökkenését eredményezte (69%-ról 57%-ra), ugyanakkor az értékesítésre szánt lakásoké 30%-ról 36%-ra bővült. E változások az építési forma szerinti összetételt is kissé módosították; a többszintes többlakásos lakások hányada 9,5%-ról 13%-ra, a lakóparkiaké 2,5%-ról 4,4%-ra emelkedett, míg a családi házasoké 80% körül maradt. Az új építésű lakások szobaszám szerinti összetétele a kettő és a négy és több szobával épültek arányának némi emelkedését, a többiek csökkenését mutatja. A használatba vett lakások átlagosan 112 m²-es alapterülettel épültek, 6 m²-rel kisebbel, mint 2012-ben.

Az épített lakások megoszlása, 2013. I–IV. negyedév

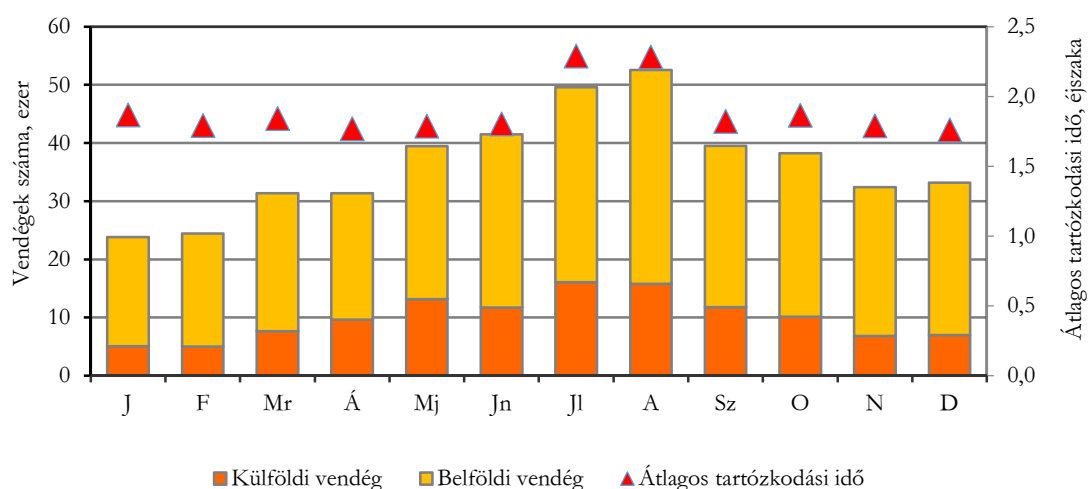


A megyében az év folyamán 140 lakás szűnt meg, 40-nel kevesebb, mint egy évvel korábban, többségük avulás és lakásépítés miatt.

Turizmus

Pest megyében az évközi statisztika adatszolgáltatás keretében megfigyelt kereskedelmi szálláshelyeken 2013-ban 437 ezer vendég 840 ezer vendégéjszakát töltött el, 7,8, illetve 8,2%-kal többet, mint egy évvel korábban. (Az ország egészében 5,3, illetve 4,6% volt a bővülés mértéke.) Az időszakon belül – a januári, a februári és az áprilisi kismértékű csökkenéstől eltekintve – az év valamennyi hónapjában emelkedett a vendégek száma. A legtöbben augusztusban vették igénybe a megyei szálláshelyek szolgáltatásait, a vendégszám legnagyobb mértékben, 19%-kal júliusban növekedett. A május-júniusi előidényben 9,2, a július–augusztusi főidényben 12%-kal nőtt a megyei szálláshelyek vendégforgalma.

A kereskedelmi szálláshelyek vendégforgalma, 2013



Szálláshelytípusonként vizsgálva 2013-ban a Pest megyei vendégek 81%-a szállodában tartózkodott, 11%-uk panziókban, 4,3%-uk közösségi szálláshelyeken (korábban ifjúsági- és turistaszállók), 2,8%-uk

üdülőházakban, 1,2%-uk pedig kempingekben szállt meg. A vendégforgalmi szempontból kiemelkedő szállodákban 6,2%-kal, a panziókban 18%-kal több vendéget regisztráltak, mint egy évvel korábban.

A megyében a teljes vendégforgalom közel háromtizedét kitevő külföldi vendégek száma az előző év azonos időszakához képest 4,2%-kal, az általuk eltöltött vendégéjszakáké 5,7%-kal növekedett. (Az ország egészében 5,1, illetve 4,6 volt a bővülés mértéke.) A külföldiek valamivel több mint héttizede az Európai Unió országaiból látogatott el a megyébe, számuk 2013-ban 0,4%-kal haladta meg az egy évvel korábban mértet. A legfőbb küldő országok közé sorrendben Németország, Románia, a Koreai Köztársaság, Lengyelország, Olaszország, az Egyesült Királyság, Csehország és Ausztria tartozott, melyek közül Csehország, az Egyesült Királyság, a Koreai Köztársaság és Lengyelország esetében vendégforgalom-bővülésről, a többi ország esetében pedig a megyébe irányuló vendégforgalom csökkenéséről beszélhetünk. A legnagyobb (27%-os) bővülés Lengyelország esetében következett be, de az Egyesült Királyság és a Koreai Köztársaság esetében is kétszámjegyű volt a vendégszám-növekedés mértéke. A külföldi vendégforgalom 88%-át a szállodák bonyolították, ahol a külföldi vendégek átlagos tartózkodási ideje 1,8 éjszaka volt.

2013 folyamán 318 ezer belföldi vendég 608 ezer vendégéjszakát töltött el a megye kereskedelmi szálláshelyein. A vendégek és a vendégéjszakák száma egyaránt 9,2%-kal bővült az egy évvel korábbihoz képest. (Országosan a belföldi vendégek száma 5,5%-kal, az általuk eltöltött vendégéjszakáké 4,5%-kal emelkedett.) A belföldi vendégek közel nyolctizede szállodában szállt meg, átlagosan 1,9 éjszakára.

Közúti közlekedési balesetek

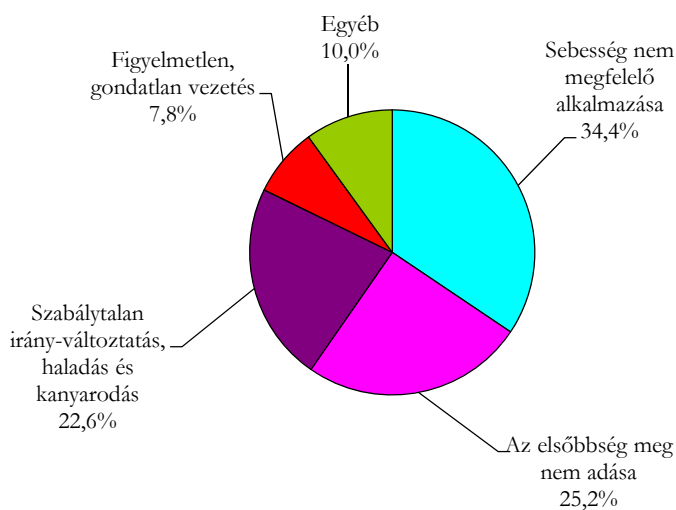
2013-ban Pest megye közútjain 1603 személyi sérüléses közlekedési baleset történt, az országos balesetek egytizede. Az országos tendenciához hasonlóan a balesetek száma és a balesetek sérültjeinek száma is emelkedett az elmúlt évihez képest. A balesetek száma 2,3%-kal haladta meg az előző évi esetszámot, a sérültek száma ennél jelentősebben, 6,8%-kal nőtt. (Országosan a növekedés mértéke 3,4, illetve 5,6% volt.) A megyében összesen 1113 könnyű sérüléses, 427 súlyos sérüléses baleset történt és 63 baleset követelt halálos áldozatot.

A balesetek kimenetelét tekintve lényegesebb változás nem következett be. A halálos balesetek száma 4-gyel csökkent, a könnyű és súlyos sérüléses balesetek száma közel azonos mértékben (2,6, illetve 2,9%-kal) emelkedett. Az összes baleseten belül a könnyű sérüléses balesetek képviselték a legnagyobb arányt, a balesetek csaknem héttizedét. A súlyos sérüléses esetek aránya 27% volt és a balesetek 3,9%-a végződött halállal. Ittas állapotban az előző évinél egytizedével kevesebb, 170 balesetet okoztak.

2013-ban a megyében összesen 2210 személy sérült meg a közutakon, közülük 544-en súlyosan és 1594-en könnyen. A meghalt személyek száma (72 fő) a 2012. évinél 5-tel kevesebb volt, a sérültek száma mindkét súlyossági fokozatban nőtt, ezen belül a súlyosan megsérülteké 12%-kal, a könnyebben sérülteké 5,8%-kal. A meghaltak sérültekhez viszonyított aránya és a 100 halálos balesetre jutó elhunyszám (114) is csökkent. Az ittasan okozott balesetekben 237 személy sérült meg.

A balesetek döntő része (94%-a) a járművezetők hibájából következett be. A baleseteket előidéző leggyakoribb okok a sebesség nem megfelelő alkalmazása (517 eset), az elsőbbség meg nem adása (379 eset) és a szabálytalan irányváltogatás, haladás és kanyarodás (339 eset) voltak. Gyalogosok mindössze a balesetek 4,4%-áért, 70 esetben voltak felelősek, a további esetek hátterében pályahiba (20), a jármű műszaki hibája (7) és az utasok hibája (4 eset) állt.

**A járművezetők hibájából bekövetkezett személyesérüléses közúti közlekedési balesetek megoszlása,
2013. I–IV. negyedév**



További információk, adatok (linkek):

[Táblázatok](#)

[stADAT-táblák](#)

[Módszertan](#)

Bővebb információ:
kommunikacio@ksh.hu
[Információs szolgálat](#)
 Telefon: (+36-1) 345-6789