

## Tartalom

Összefoglalás .....	2
Demográfiai helyzet .....	2
Munkaerőpiac.....	3
Gazdasági szervezetek.....	6
Beruházás .....	8
Mezőgazdaság.....	9
Ipar.....	10
Építőipar .....	12
Lakásépítés.....	12
Turizmus .....	13
Közúti közlekedési balesetek .....	14

További információk, adatok (linkek)

Elérhetőségek

## Összefoglalás

A megyében 2013-ban a születések és halálozások egyenlegeként kialakult természetes fogyás az egy évvel korábbinál kisebb volt, ami 1950 fővel csökkentette a megye lakónépességét.

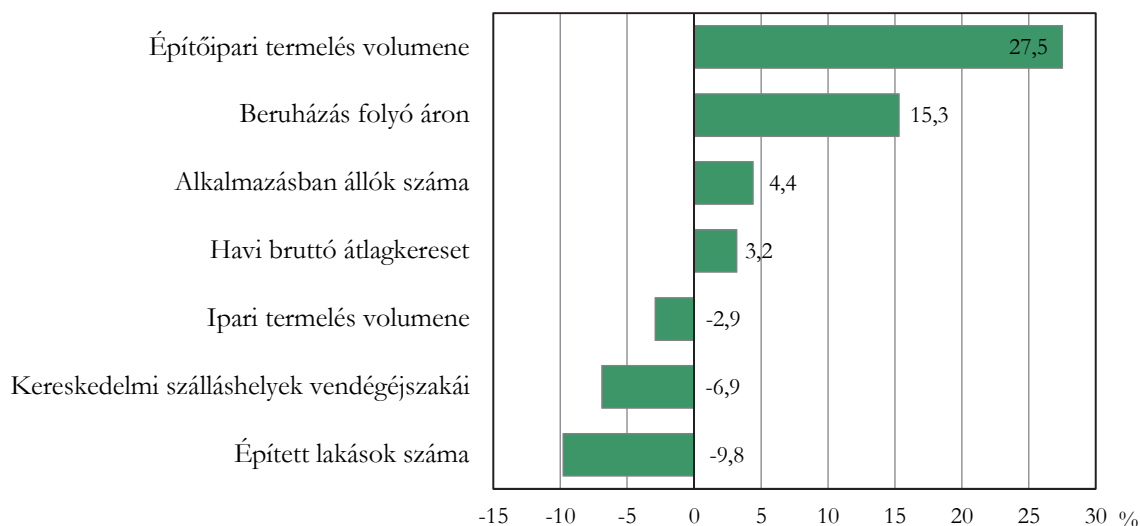
A KSH munkaerő-felmérésének adatai szerint 2013 IV. negyedévében az előző év azonos időszakához képest nőtt a foglalkoztatottak száma és csökkent a munkanélkülieké. Az előzetes intézményi statisztikai adatgyűjtések adatai alapján 2013-ban az alkalmazásban állók száma is bővült. A keresetek éves növekedési üteme ugyanakkor kissé elmaradt az országos átlagtól.

A gazdaság termelő ágai közül a mezőgazdaság terméseredményei kedvezőbbek voltak a 2012. évinél, és az állatállomány is gyarapodott. Folytatódott a megyei székhelyű építőipari vállalkozások termelésének 2011 óta tartó bővülése. Az ugyancsak székhely szerinti számbavételre alapuló beruházási teljesítményérték nominálisan számottevően növekedett.

Ugyanakkor a megye gazdaságában kiemelkedő szerepet betöltő, erősen exportorientált ipar termelésének volumene visszaesett. Nem érte el az egy évvel korábbi szintet a kereskedelmi szálláshelyek vendégforgalma, és a lakásépítések száma tovább csökkent.

1. ábra

**A megye fontosabb gazdasági jelzőszámainak változása, 2013**  
(az előző évhez képest)



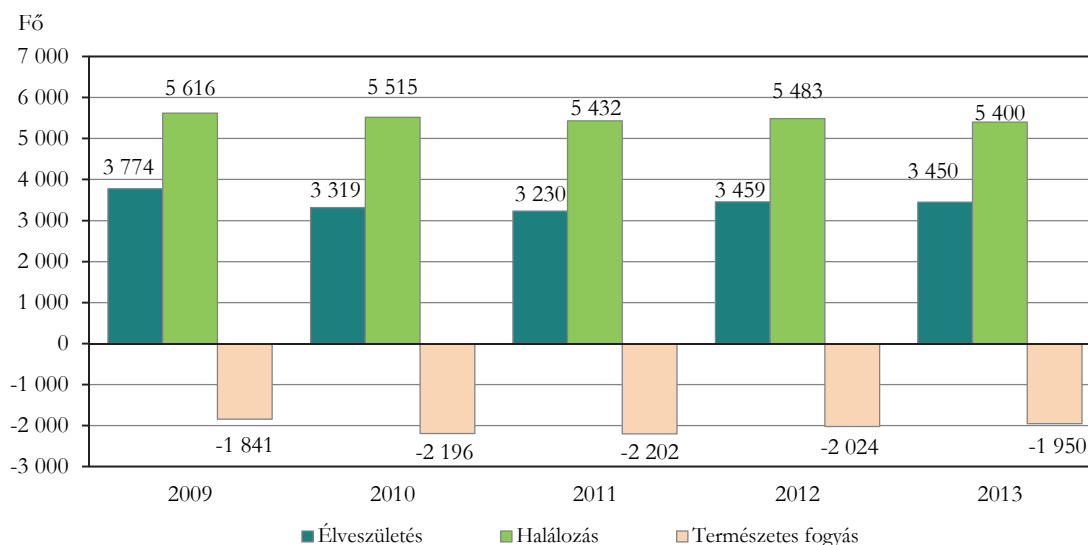
A közlekedési balesetek száma emelkedett a megyében, és a kimenetelük is súlyosbodott a 2012. évihez képest.

## Demográfiai helyzet

Jász-Nagykun-Szolnok megye lakónépessége 2013. január 1-jén – a 2011. évi népszámlálás adatait a népmozgalmi statisztika adataival továbbvezetve – 386,7 ezer fő volt. 2013-ban 3450 gyermek született a megyében és 5400 halálozás történt. A születések száma 0,3%-kal, a halálozásoké ezt meghaladóan, 1,5%-kal csökkent az egy évvel korábbihoz képest. Így a természetes fogyás lassult, az év során a születések és halálozások egyenlege 1950 fővel, 3,7%-kal csökkentette a megye népességét. (Országosan az élveszületések és a halálozások száma egyaránt csökkent. A természetes fogyás 38 100 fő volt, 1100 fővel kevesebb, mint 2012-ben.)

A megyében 2013-ban 18 csecsemőhalálozás történt, így ezer élveszületésre 5,2 egy éves kor alatti elhalálozás jutott, ami az országos átlaghoz (5,1) hasonló.

Élveszületés, halálozás és természetes fogyás a megyében



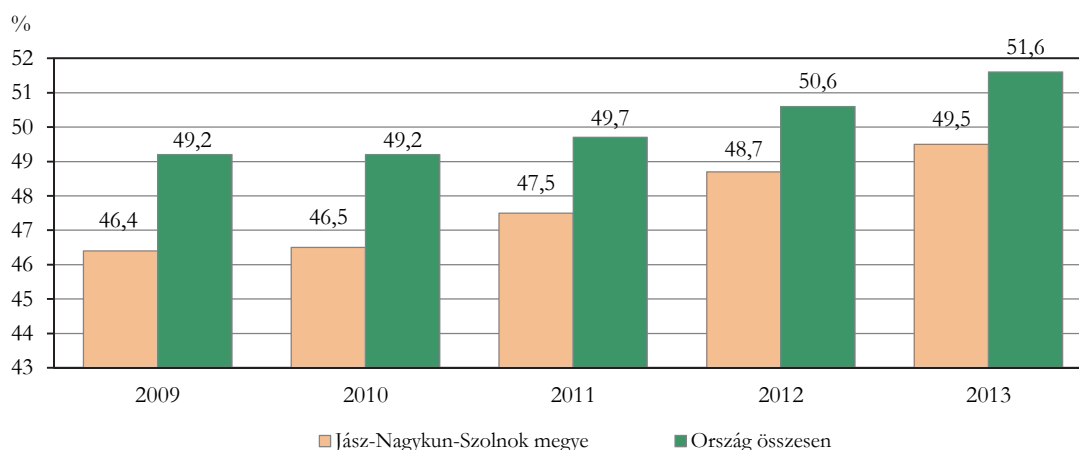
A tartósan alacsony szintű házasságkötések száma emelkedett; 2013-ban 1200 pár kelt egybe a megyében, az egy évvel korábbinál 6,4%-kal több. Országosan ugyancsak élénkült a házasságkötési kedv, a megelőző évihez képest 2,0%-kal több házasságot anyakönyveztek.

## Munkaerőpiac

A **KSH lakossági munkaerő-felmérése** szerint 2013 IV. negyedévében a megye 287,1 ezer főt számláló 15–74 éves népességéből 149,2 ezren foglalkoztatottak, 15,4 ezren munkanélküliek voltak, az inaktívak közé 122,4 ezren tartoztak. Az egy évvel korábbihoz képest a foglalkoztatottak száma 9900 fővel növekedett, a munkanélkülieké és az inaktívaké ezzel egyidejűleg 5300, illetve 6600 fővel csökkent. Az adatokból számítható megyei foglalkoztatási ráta 52,0%-ot, a munkanélküliségi ráta 9,4%-ot tett ki. Mindkét mutató javult. Az egy évvel korábbinál a foglalkoztatási ráta 3,8 százalékponttal magasabb, a munkanélküliségi ráta pedig 3,6 százalékponttal alacsonyabb volt. Országosan is bővült a foglalkoztatás, így 2013 IV. negyedévében 52,7%-os foglalkoztatási rátát és 9,1%-os munkanélküliségi rátát mértek.

A 2013. év egészét tekintve a megyei foglalkoztatási ráta (49,5%) ugyancsak az országos (51,6%) alatti volt.

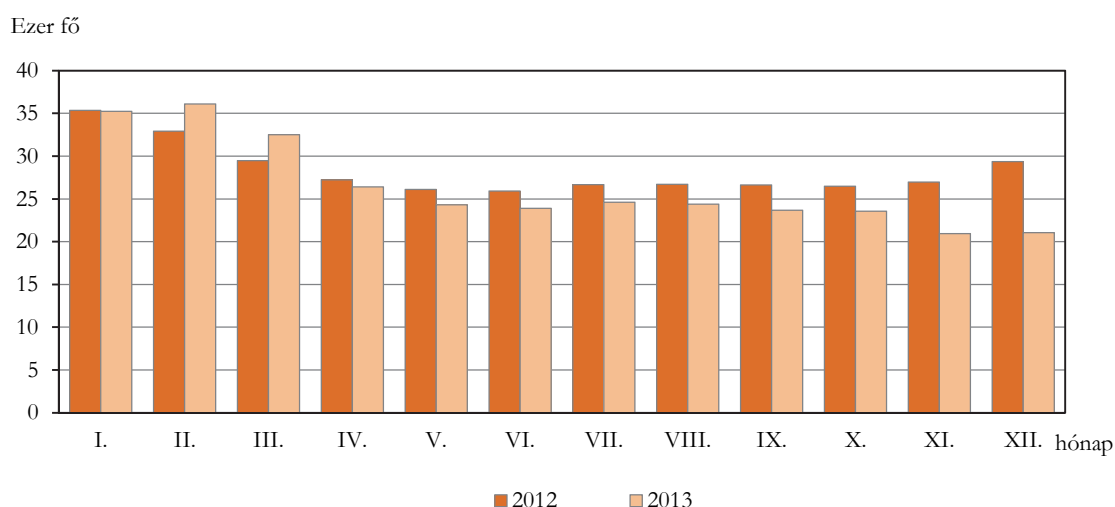
Foglalkoztatási ráta  
(a 15–74 éves népesség körében)



A munkaerőpiac helyzetéről más megközelítésben a Nemzeti Foglalkoztatási Szolgálat nyilvántartott **álláskeresőkre** vonatkozó adatai nyújtanak információt, amely szerint 2013 áprilisától a megyében minden hónapban kevesebben szerepeltek a regiszterekben, mint az előző év azonos havi zárónapján. Az év során átlagosan 26,4 ezer főt tartottak nyilván álláskeresőként, 6,8%-kal kevesebbet, mint a megelőző évben. 2013. december végén Jász-Nagykun-Szolnok megyében összesen 21,1 ezer fő keresett állást, 28%-kal kevesebb, mint egy évvel korábban. Ezen belül a férfiak száma a 2012. december 20-i zárónaphoz képest 27%-kal, a nőké 30%-kal csökkent, és a nemenkénti arány igen kiegyensúlyozott volt az álláskeresőkön belül. (Országosan 27%-kal mérséklődött az álláskeresők száma.

4. ábra

Nyilvántartott álláskeresők a megyében



A megyei álláskeresők iskolai végzettség szerinti összetétele lényegében megegyezett az egy évvel korábbival; a regisztráltak 42%-a legfeljebb általános iskolát, 30%-a szakmunkásképzőt illetve szakiskolát végzett, 9,6%-uknak gimnáziumi, 15%-uknak szakközépiskolai vagy technikai végzettsége volt, 3,3%-uk pedig főiskolai vagy egyetemi diplomával rendelkezett.

A nyilvántartott álláskeresők közül minden hetedik-nyolcadik – összesen 2787 fő – pályakezdő álláskereső volt, számuk az egy évvel korábbihoz képest 24%-kal mérséklődött.

A nyilvántartott álláskeresők közül a decemberi zárónapon álláskeresési járadékban 2249 fő, nyugdíj előtti álláskeresési segélyben 588 fő részesült. A járadékosok száma 19%-kal csökkent, a nyugdíj előtti álláskeresési segélyben részesülőké 46%-kal növekedett az egy évvel korábbihoz képest. Az álláskeresési járadék átlagos havi bruttó összege decemberben 64 ezer forintot tett ki a megyében. Szociális ellátást az egy évvel korábbinál 41%-kal kevesebben – 7052-en – kaptak. Ez a létszám tartalmazza a rendszeres szociális segélyben és a foglalkoztatást helyettesítő támogatásban részesülők számát is.

A december 20-i zárónapon 3651 bejelentett betöltetlen álláshely várt kiközvetítésre a megyében, ami 2,3-szerese volt az egy évvel korábbinak. Egy betöltetlen álláshelyre így 5–6 álláskereső jutott.

Aktív foglalkoztatáspolitikai eszközökkel 2013 decemberében 27,4 ezer fő munkához jutását segítették elő a megyében. Közülük 17,4 ezer fő számára közfoglalkoztatás keretében történő munkavégzéshez nyújtottak támogatást, képzéseken 7,6 ezer fő vett részt, 1,5 ezer fő elhelyezkedését pedig bér- és járulék jellegű támogatással segítették.

A KSH évközi **intézményi munkaügyi** statisztikai adatai a legalább 5 főt foglalkoztató megyei székhelyű vállalkozásoknál, valamint létszámhatártól függetlenül a költségvetési szerveknél

és a kijelölt nonprofit szervezeteknél **alkalmazásban állók** számára és keresetére vonatkozóan nyújtanak információkat. Ezek alapján 2013-ban a megyében 85,8 ezren álltak alkalmazásban, 4,4%-kal többen, mint egy évvel korábban. Ezen belül a fizikai foglalkozásúak száma 6,2%-kal, a szellemi foglalkozásúaké 1,4%-kal bővült. A versenyszférában összességében 3,6%-kal növekedett a létszám, ezen belül a fizikai foglalkozásúaké 3,3%-kal, a szellemi foglalkozásúaké 4,5%-kal. A költségvetési szerveknél tapasztalt 7,9%-os létszámbővülés mögött a közfoglalkoztatás bővüléséből eredően a fizikai foglalkozásúak számának 18%-os növekedése áll, miközben a szellemi foglalkozásúak száma alig (0,4%-kal) nőtt.

Az alkalmazásban állók 90%-át teljes munkaidőben foglalkoztatták. A részmunkaidősök aránya a foglalkoztatás szempontjából jelentősebb ágazatok közül az adminisztratív és szolgáltatást támogató tevékenység (41%), a szálláshely-szolgáltatás, vendéglátás (31%) és a kereskedelem, gépjárműjavítás (22%) területén volt a legmagasabb.

1. tábla

**Alkalmazásban állók száma a megyében, 2013**

Állománycsoport	Összesen	Ebből	
		versenyszféra	költségvetés
<b>Fő</b>			
Fizikai foglalkozásúak	55 683	40 538	13 371
Szellemi foglalkozásúak	30 096	13 550	15 468
<b>Összesen</b>	<b>85 779</b>	<b>54 088</b>	<b>28 839</b>
<b>2012=100,0</b>			
Fizikai foglalkozásúak	106,2	103,3	118,1
Szellemi foglalkozásúak	101,4	104,5	100,4
<b>Összesen</b>	<b>104,4</b>	<b>103,6</b>	<b>107,9</b>

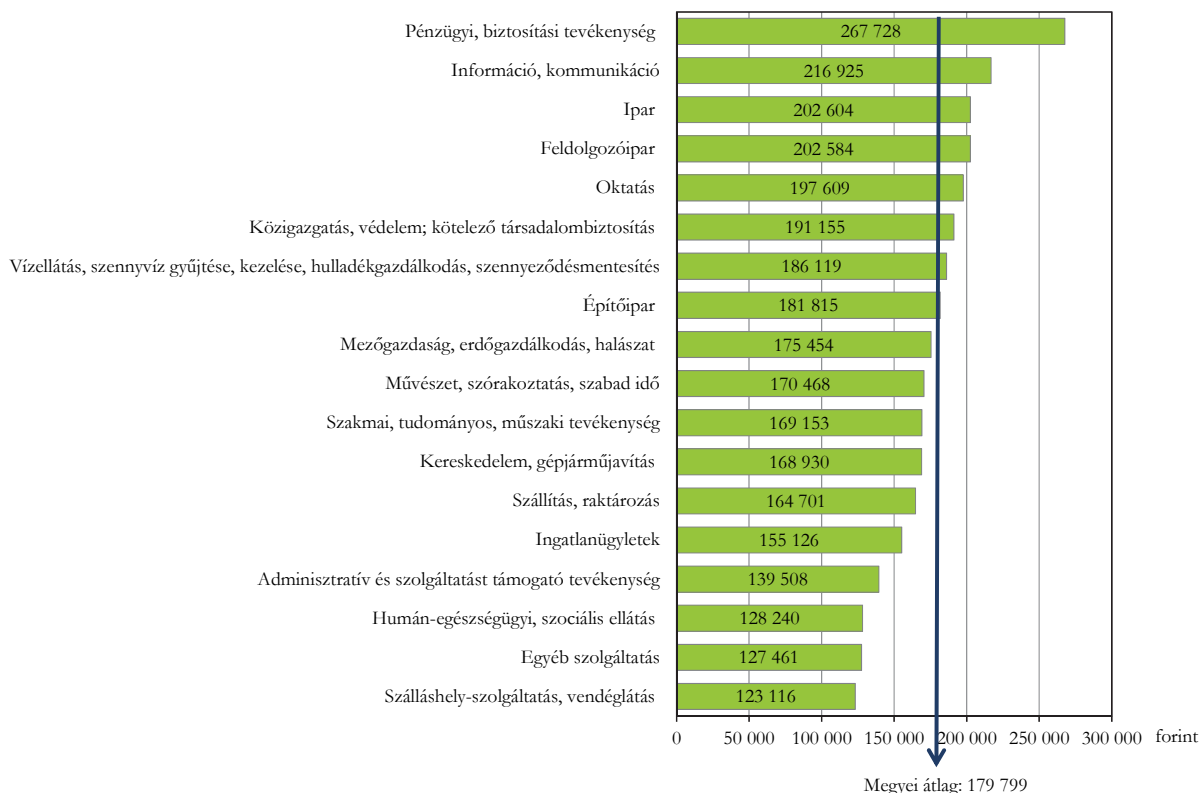
A versenyszféra létszámbővülését a vízellátás, szennyvíz gyűjtése, kezelése, hulladékgazdálkodás, szennyeződésmérséklés, az ipar, a szállítás, raktározás, a pénzügyi, biztosítás tevékenység, a szakmai, tudományos, műszaki tevékenység, valamint az adminisztratív és szolgáltatást támogató tevékenység ágazatok alkalmazotti számának emelkedése magyarázza. A jellemzően költségvetési szférába tartozó ágazatok közül a 13,7 ezer főt foglalkoztató humán-egészségügyi, szociális ellátásban – a fizikai foglalkozásúak létszámbővülése miatt – 24%-kal többen dolgoztak, mint az elmúlt évben, az oktatásban ugyanakkor 8,4%-os létszámcsökkenés történt. A közigazgatás, védelem, kötelező társadalombiztosítás létszáma 0,6%-kal bővült.

A teljes munkaidőben alkalmazásban állók havi **bruttó átlagkeresete** a megyében 179,8 ezer forintot tett ki 2013-ban, ami az egy évvel korábbinál 3,2%-kal magasabb. A versenyszférában az átlagkereset 189,8 ezer forint, a költségvetési szerveknél 162,7 ezer forint volt. A megyei székhelyű szervezeteknél alkalmazásban állók keresete a vizsgált időszakban az országosnál (3,4%) valamivel kisebb ütemben bővült, és 51 ezer forinttal volt kevesebb annál, a megyék sorában pedig a legalacsonyabbak közé tartozott.

Állománycsoportonként tekintve a fizikai foglalkozásúak 140 ezer forintot, a szellemi foglalkozásúak pedig 248 ezer forintot kerestek. Mindkét állománycsoportban a versenyszféra alkalmazottainak a keresetszínvonala volt magasabb, átlagosan 1,5- illetve 1,4-szerese a költségvetési szféráénak.

A fizikai foglalkozásúakat a legmagasabb havi bruttó átlagkereset (157–161 ezer forint) a feldolgozóiparban és a vízellátás, szennyvíz gyűjtése, kezelése, hulladékgazdálkodás, szennyeződésmérséklés nemzetgazdasági ágban, a legalacsonyabb pedig (85–116 ezer forint) a humán-egészségügyi, szociális ellátás, az oktatás és a szálláshely-szolgáltatás ágakban jellemezte.

Havi bruttó átlagkeresetek nemzetgazdasági áganként a megyében, 2013



A szellemi foglalkozásúak keresete ugyancsak a feldolgozóiparban volt a legmagasabb (377 ezer forint), a legalacsonyabb (150–153 ezer forint) pedig a szálláshely-szolgáltatás és az egyéb szolgáltatás ágakban.

A két állománycsoport keresetét együtt tekintve a – fizikai foglalkozásúakat igen kis arányban foglalkoztató – pénzügyi, biztosítási terület áll a kereseti rangsor élén, akárcsak országosan.

A kereseti elemeken felüli egyéb pénzbeli és természetbeni juttatásokkal növelt átlagos havi **munkajövedelem** 2013-ban 189,0 ezer forint volt, ami 3,0%-kal haladta meg az egy évvel korábbit. Az egyéb juttatások az összes munkajövedelemen belül átlagosan 4,8%-ot jelentettek. A szállítás, raktározásban volt a legmagasabb – 7,5% – ezen jövedelmek aránya az összes munkajövedelemből.

A családi kedvezmény figyelembevételével számított **nettó átlagkereset** havi összege a megyében 117,8 ezer forintnak felelt meg, ami 4,0%-kal haladta meg a 2012. évi. A növekedés üteme lényegesen nagyobb volt, mint országosan a fogyasztói áráké (1,7%).

## Gazdasági szervezetek

2013. december 31-án Jász-Nagykun-Szolnok megyében 55,4 ezer gazdasági szervezetet tartottak nyilván, 1,3%-kal többet, mint egy évvel korábban. A bővülést az önálló vállalkozók számának növekedése eredményezte, miközben a társas vállalkozásoké az egy évvel korábbihoz képest csökkent. A gazdasági szervezetek döntő többsége, 93%-a vállalkozás, 5,8%-a nonprofit szervezet, 0,8%-a költségvetési szerv volt. A gazdasági szervezetek 98%-a 10 főnél kevesebb létszámot foglalkoztatott. Az év végén a megyében 1374 gazdasági szervezet, az összes 2,5%-a állt felszámolás alatt, ami 9,8%-kal kevesebb az egy évvel korábbinál.

2013. december 31-én 11,4 ezer **társas vállalkozás** szerepelt a nyilvántartásokban, 1,2%-kal kevesebb, mint egy évvel korábban. A csökkenés nem volt általános, a nemzetgazdasági ágak közül az ingatlanügyletek, az egyéb szolgáltatások gazdasági ágak, az oktatás és a mezőgazdaság társas vállalkozásainak száma számottevően, 3,0–5,9%-kal növekedett.

A megyei székhelyű társas vállalkozások ágazati struktúrájában a legnagyobb súlyt (24%-ot) a kereskedelem, gépjárműjavítás képviseli. Sorrendben ezt a szakmai, tudományos, műszaki tevékenység területén regisztráltak követik (13%-kal) és csaknem ezzel megegyező az építőipari vállalkozások aránya is, annak ellenére, hogy a szervezetszám ebben a nemzetgazdasági ágban tovább csökkent. Az ipari főtevékenységű társas vállalkozások száma is kevesebb az egy évvel korábbinál, arányuk az összes társas vállalkozáson belül 2013. december 31-én 12% volt.

2. tábla

**A megyei székhelyű vállalkozások megoszlása főbb nemzetgazdasági ágak szerint, 2013. december 31.**

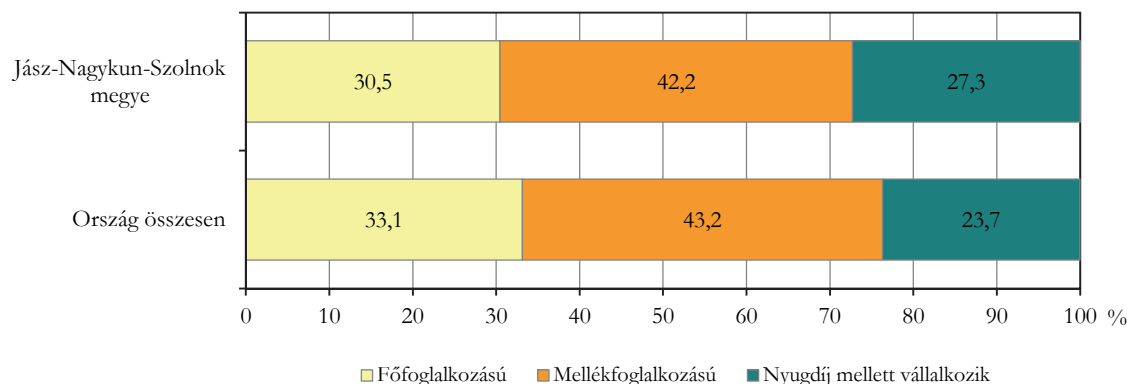
Nemzetgazdasági ág	Társas vállalkozások			Önálló vállalkozók		
	száma	2012=100,0	megoszlása, %	száma	2012=100,0	megoszlása, %
Mezőgazdaság, erdőgazdálkodás, halászat	630	105,9	5,5	20 242	102,6	50,2
Ipar	1 342	97,0	11,8	840	101,9	2,1
Építőipar	1 397	94,3	12,3	1 272	99,6	3,2
Kereskedelem, gépjárműjavítás	2 766	99,9	24,4	2 731	98,2	6,8
Szálláshely-szolgáltatás, vendéglátás	614	99,4	5,4	1 273	98,7	3,2
Ingtanügyletek	517	103,0	4,6	4 721	102,9	11,7
Szakmai, tudományos, műszaki tevékenység	1 430	99,9	12,6	2 117	101,4	5,2
Fel nem sorolt ágazatok	2 656	98,2	23,4	7 152	103,1	17,7
<b>Összesen</b>	<b>11 352</b>	<b>98,8</b>	<b>100,0</b>	<b>40 348</b>	<b>102,1</b>	<b>100,0</b>

A társas vállalkozásokon belül folytatódott a kft-k és részvénytársaságok számának növekedése a betéti társaságok számának egyidejű csökkenése mellett. A kft-k részaránya így 2013 végére 66%-ra bővült, miközben a betéti társaságoké 29%-ra mérséklődött.

Az **önálló vállalkozók** száma a gazdasági ágak többségében növekedett, a legnagyobb súlyt képviselő mezőgazdaság, erdőgazdálkodás, halászatban 2,6%-kal. Kevesebb lett ugyanakkor az önálló vállalkozó a bányászat, kőfejtés, a víz- és hulladékgazdálkodás, a kereskedelem, gépjárműjavítás, a szállítás-raktározás, a szálláshely-szolgáltatás, vendéglátás nemzetgazdasági ágakban.

A megyében az önálló vállalkozók között az országosnál magasabb arányban vannak a nyugdíj mellett vállalkozók, ugyanakkor alacsonyabb a főállású vállalkozók hányada.

A megyei székhelyű önálló vállalkozók megoszlása a munkavégzés jellege szerint, 2013. december 31.



A vállalkozási aktivitást jelző mutató, az ezer lakosra jutó nyereségérdekeltségű szervezetek száma 135 volt a megyében, ami az országos (171) nyolctizede. Ezen belül az ezer lakosra jutó önálló vállalkozók száma (105) alig maradt el az országostól (110), a társas vállalkozásoké (30) ugyanakkor az átlagos felét tette ki.

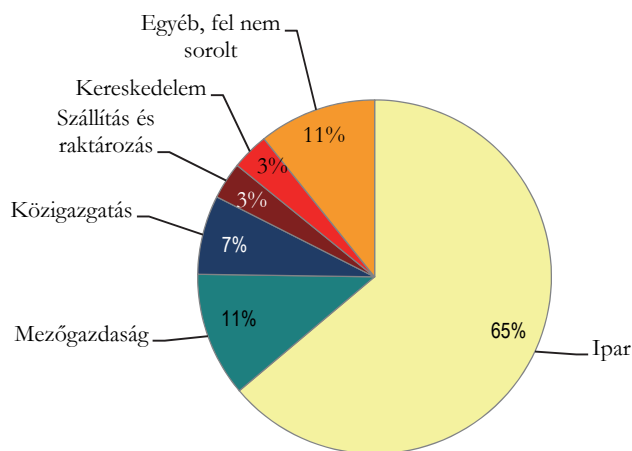
## Beruházás

A megfigyelési körbe tartozó megyei székhelyű gazdasági szervezetek 2013-ban 92 milliárd forintot fordítottak beruházásra, folyó áron 15%-kal többet, mint egy évvel korábban. (Országosan a gazdasági szervezetek beruházásainak teljesítményértéke nominálisan ugyancsak 15%-kal növekedett.)

A megyei beruházásokból jelentősebb arányban részesedő gazdasági ágak többségében többet költöttek fejlesztésekre az egy évvel korábbinál. A teljesítményérték 64%-át adó ipari beruházások értéke folyó áron egyharmadával növekedett. A 11%-os részarányt képviselő mezőgazdaság инвестиációi lényegében az előző évi szinten maradtak, a kisebb súlyú építőiparé 8,8%-kal emelkedett. A szolgáltató ágak közül a közigazgatás területén 19%-kal bővült a beruházások folyó áras teljesítményértéke. Ugyanakkor az egészségügyi szolgáltatás ágban egyharmadával és a túlnyomórészt szintén a közszférába tartozó oktatás területén felével kevesebb beruházás valósult meg, mint 2012-ben. A jellemzően a versenyszférához köthető szolgáltató ágak közül a kereskedelemben 6,1%-kal, a szállítás és raktározás területén pedig 11%-kal csökkent a teljesítményérték.



**A megyei beruházási teljesítményérték megoszlása a jelentősebb súlyú nemzetgazdasági ágak szerint, 2013\***



\*A megfigyelési körbe tartozó megyei székhelyű gazdasági szervezetek adatai (lásd Módszertan).

Anyagi-műszaki összetételét tekintve a beruházások nominális növekedése döntően az építési projektek, valamint az importból származó gép- és járműberuházások bővüléséből adódott. Így az épületek és egyéb építmények építése jelentette a teljesítményérték 41%-át, a gépek, berendezések, járművek beszerzéséhez, létesítéséhez, felújításához kapcsolódó kiadások pedig 56%-os részarányt képviseltek. A beruházások fennmaradó 3%-át egyéb célra (ültetvény, erdő, tenyésztés és igásállat, föld, telek stb. beszerzésére) fordították.

### Mezőgazdaság

A 2013. évi időjárás kedvezett a megyében a **szántóföldi növénytermesztésnek**. Gabonából 2013-ban az előző évinél valamivel nagyobb területen 39%-kal több, 776 ezer tonna termett. Ezen belül búzából az egy évvel korábbinál kisebb területről összesen 462 ezer tonna került a magtárakba. Termésmennyisége 28%-kal meghaladta a 2012. évit, hektáronkénti termésátlaga 4,2 tonna körül alakult.

3. tábla

**Néhány fontosabb növény terméseredménye a megyében**

Növény	Termésmennyiség, ezer tonna			Termésátlag, tonna/hektár		
	2008–2012. évek átlaga	2012	2013	2008–2012. évek átlaga	2012	2013
Búza	398,0	361,2	461,9	3,5	3,3	4,2
Kukorica	188,3	82,7	186,9	4,4	2,3	3,9
Árpa	84,1	82,7	94,5	3,3	3,2	3,9
Napraforgómag	149,3	141,7	151,8	2,1	2,0	2,3
Repce	32,7	13,6	21,6	2,0	2,2	2,0
Cukorrépa	39,9	45,9	41,7	58,5	54,8	39,6
Lucernaszéna	59,2	51,3	51,4	4,8	3,7	4,1

2013-ban, a megyében az előző évinél egyharmadával nagyobb területen, 47 ezer hektáron termeltek kukoricát. A betakarított termés mennyisége 2,2-szerese volt a 2012. évi rendkívül alacsony termésmennyiségnek, és hektáronkénti hozama is jelentősen meghaladta az egy évvel korábbit. Összességében 187 ezer tonna kukorica termett, 3,9 tonnás hektáronkénti átlag-

hozammal. Árpát 2013-ban az előző évinél kisebb területen, 24 ezer hektáron termeltek a gazdálkodók, és összesen 95 ezer tonnát takarítottak be. Napraforgómagot 67 ezer hektáron termeltek, és a termés mennyisége 152 ezer tonnát tett ki. Az őszi vetésű repce betakarított területe 1,8-szerese volt az egy évvel korábbinak, és a termés mennyisége 22 ezer tonnára növekedett. Cukorrépából 2013-ban összesen 42 ezer tonna termett a megyében, tizedével kevesebb, mint 2012-ben.

A **főbb haszonállatok** tartása élénkült. 2013. december 1-jén a megyében 56 ezer szarvasmarhát istállózttak, 5,7%-kal többet, mint egy évvel korábban. A tehenek száma 2 ezerrel, 24 ezerre növekedett. A sertésállomány – a 2012. december 1-jei állatszámítás adataihoz viszonyítva – 4 ezerrel, 219 ezerre gyarapodott. Az állományból 15 ezer volt az anyakocák száma. Ugyanezen időszak alatt a juhállomány 22 ezerrel lett több, így 2013. december 1-jén 100 ezret tartottak a megyében. A tyúkfélék állománya 1,0%-kal, 8 ezerrel gyarapodott, számuk 801 ezret tett ki.

4. tábla

**Az állatállomány alakulása a megyében, december 1.**

Megnevezés	2009	2010	2011	2012	2013
Szarvasmarha	46	44	48	53	56
Sertés	223	200	203	215	219
Juh	66	71	73	78	100
Tyúkfélék	923	813	813	793	801

(ezer darab)

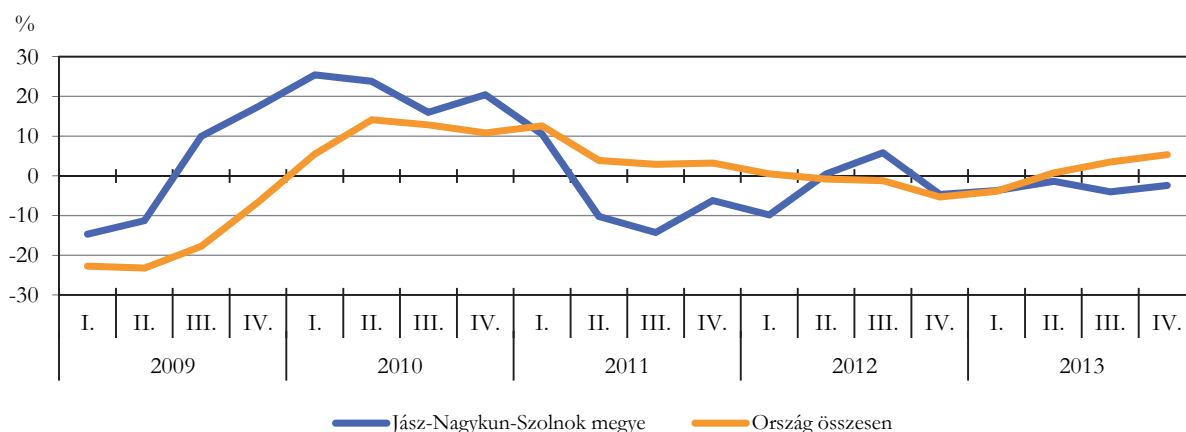
A **mezőgazdasági termékek termelőiár-színvonala országosan** 2013-ban összességében 7,8%-kal mérséklődött az egy évvel korábbihoz képest. Ezen belül a növényi termékek ára átlagosan 13,7%-kal csökkent, az élő állatok és állati termékeké pedig 3,4%-kal nőtt.

## Ipar

A megyei ipar termelésének csökkenése 2011-ben kezdődött. 2013-ban az ipari termelés volumene a **legalább öt főt foglalkoztató vállalkozások megyei telephelyein** az előző évhez képest 2,9%-kal mérséklődött. (Országosan ugyanakkor 1,4%-kal bővült az ipari termelés volumene.) Az év folyamán a megyei szervezetek összesen 1149 milliárd forint ipari termelési értéket állítottak elő, és az egy lakosra jutó termelési érték 25%-kal haladta meg az országos átlagot.

8. ábra

**Az ipari termelési volumen változása negyedévenként\***  
(az előző év azonos időszakához képest)

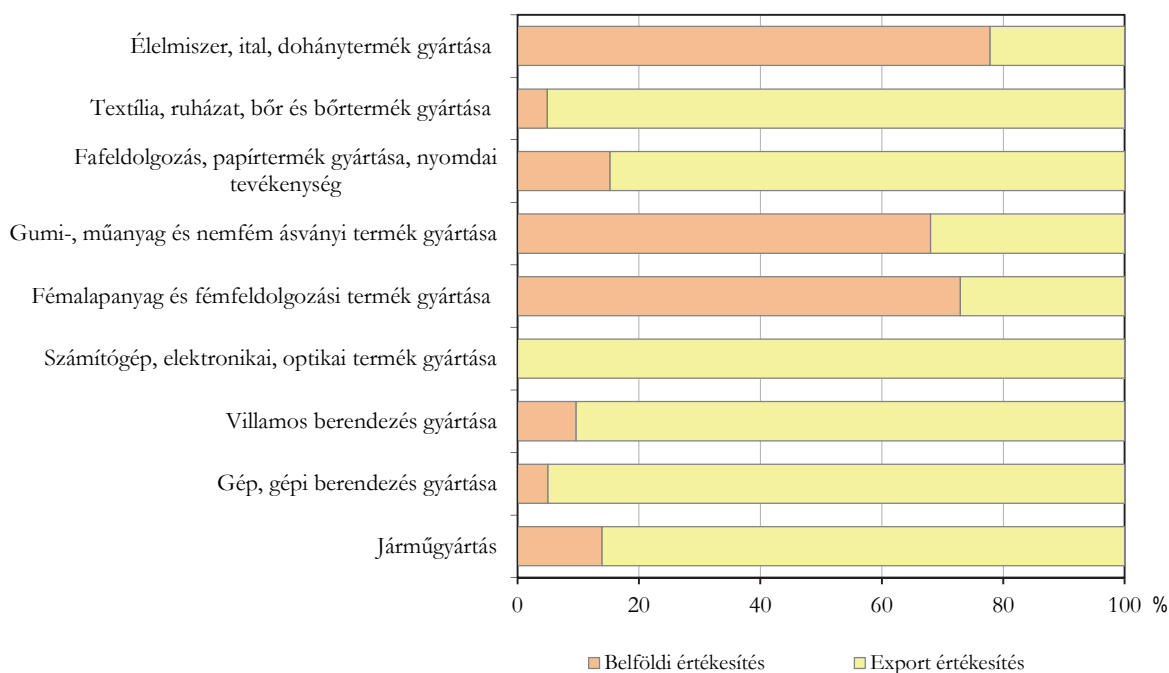


\*A legalább 5 főt foglalkoztató vállalkozások telephely szerinti adatai.

A megyei székhelyű közepes és nagyméretű – legalább 50 főt foglalkoztató – vállalkozások termelési értéke 5,6%-kal csökkent, és 1127 milliárd forintot tett ki. A termelés visszaesésében a megyei iparban meghatározó részarányt képviselő számítógép, elektronika, optikai termékek export piacának szűkülése játszott döntő szerepet. A megyei ipar értékesítésének 85%-a külföldre irányult, amelynek volumene az egy évvel korábbinál 6,7%-kal volt kevesebb. A belföldi eladások értéke 1,1%-kal mérséklődött.

9. ábra

**Az értékesítési árbevétel megoszlása a megyében jelentős ipari ágazatokban, értékesítési irányok szerint, 2013\***



\*A legalább 50 főt foglalkoztató megyei székhelyű ipari vállalkozások adatai.

A megyei székhelyű ipari termelési érték legnagyobb részét (77%-át) kitevő gépipar termelése 8,2%-kal esett vissza. Ezen belül a legnagyobb súlyú – a gépipari termelési érték 61%-át kitevő – számítógép, elektronikai, optikai ágazat termelése 15%-kal lett kevesebb. 2013-ban a gépipari értékesítések 96%-a külföldi piacokon realizálódott. A javarészt szintén exportra termelő textilipar produktuma 23%-kal haladta meg az előző évit, és az ágazat az ipari termelés 4–5%-át adta. Az előbbinél kisebb súlyú fémalapanyag és fémfeldolgozási termék gyártása 18%-kal növelte termelési volumenét. Az ipari termelési értéken belül kis részarányt képviselő, és zömében külpiaconra termelő fafeldolgozás, papírtermék gyártása, nyomdai tevékenység termelése az előző évi másfélszeresére bővült. Ugyanakkor a leginkább belföldi piacokra termelő élelmiszeripar, valamint a gumi-, műanyag és nemfém ásványi termék gyártása ágazat teljesítménye 2,0–7,2%-kal visszaesett a 2012. évihez képest.

2013-ban a megyei székhelyű, közepes és nagyméretű ipari vállalkozásoknál összesen 23 100 fő állt alkalmazásban, 5,9%-kal több, mint egy évvel korábban.

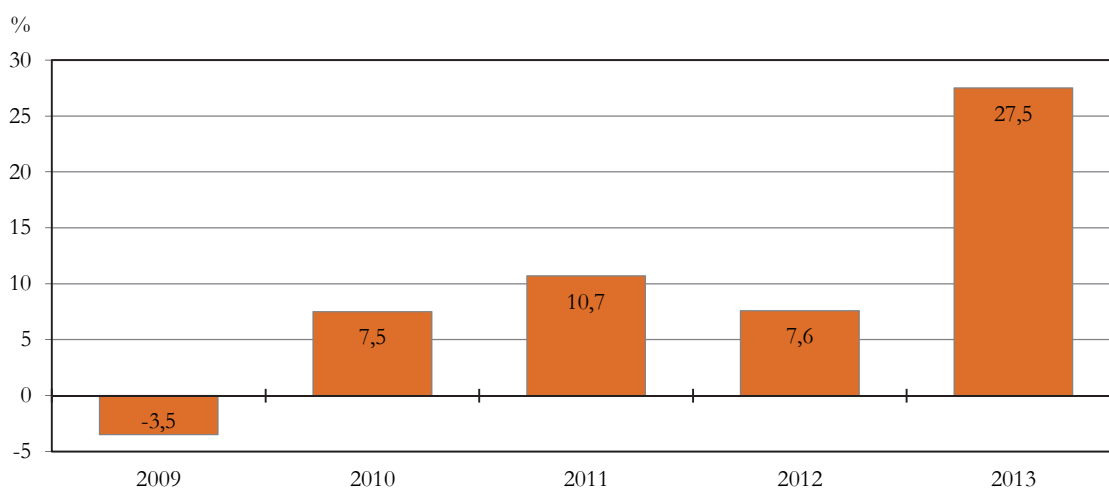
Az **ipari termelői árak** 2013-ban **országosan** 0,7%-kal voltak magasabbak, mint egy évvel korábban. Ezen belül a belföldi értékesítés árszínvonala 0,5%-kal mérséklődött, az exporté pedig 1,5%-kal nőtt.

## Építőipar

A legalább öt főt foglalkoztató megyei székhelyű szervezetek építőipari **termelési volumenének** 2010-ben kezdődő növekedése 2013-ban is folytatódott. A termelési érték az év egészében 28%-kal bővült az előző évhez képest, és 44,8 milliárd forintot tett ki. (Országosan a legalább öt főt foglalkoztató szervezetek termelése 12%-kal bővült.)

10. ábra

**A megyei székhelyű építőipari termelési volumen változása**  
(az előző évhez képest)



Az építményfőcsoportok közül az épületépítés volumene 9,2%-kal, az egyéb építmények építése 34%-kal növekedett az előző évhez képest. Így a termelési érték növekvő hányadát, 76%-át az egyéb építmények építése adta. Az egyéb építmények építésének háromnegyedét az út, vasút építése tette ki.

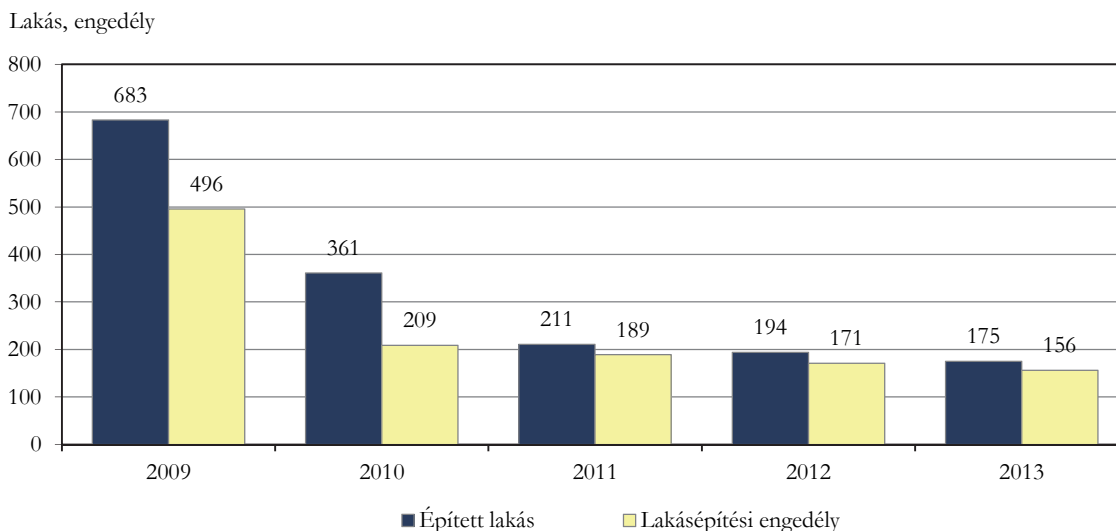
Az építőipari vállalkozások december végén 20,3 milliárd forint értékű **szerződésállománnyal** rendelkeztek, ami a 2012. év végét összehasonlítva 8,6%-kal haladta meg. A szerződésállomány 97%-át az egyéb építmények építésére kötötték.

Az **építőipar termelői árai** 2013-ban **országosan** átlagosan 1,9%-kal voltak magasabbak az egy évvel korábbinál.

## Lakásépítés

Jász-Nagykun-Szolnok megyében 2013-ban folytatódott a lakásépítések piacán tapasztalható csökkenés. A tárgyidőszakban összesen 175 **új lakásra** adtak ki használatbavételi engedélyt, az előző év azonos időszakánál 9,8%-kal kevesebbre. Országosan a megyeinél nagyobb mértékben (31%-kal) csökkent az újonnan épített lakások száma.

Az épített lakások és az építési engedélyek száma a megyében



A használatba vételek 46, illetve 42%-a Szolnokon és a megye többi városában koncentráldott, a községekben 13%-a valósult meg. A megyeszékhelyen az előző évinél 22-vel több, 80 új lakást adtak át. A megyeszékhelyen kívüli városokban és a községekben ugyanakkor csökkent az újonnan használatba vett lakások száma (26-tal, illetve 15-tel).

Az építetők körön belül továbbra is a lakosság szerepe volt meghatározó, bár építéseik száma az átlagosnál nagyobb ütemben csökkent, így építetők szerepvállalásuk (60%-ra) mérséklődött. A vállalkozások beruházásában is kevesebb lakás épült, részesedésük a megyei lakásépítésekből 21%-ot tett ki. 2013-ban a helyi önkormányzatok, a központi költségvetési szervek és egyéb építetők is részt vállaltak a megyei lakásépítésekből, és a lakások együttesen közel ötödét építették.

Az építetők struktúra összetételének megfelelően a saját használatra épített lakások voltak túlsúlyban (60%), értékesítési céllal a lakások 33%-át, egyéb céllal 7,4%-át építették. Az új lakások több mint felét családi házként vették használatba. Az épített lakások átlagos alapterülete 94 m<sup>2</sup> volt, és többségüket (71%-ukat) három- vagy több szobásra tervezték.

2013-ban a Jász-Nagykun-Szolnok megyei építési hatóságok 156 új lakás építésére adtak ki engedélyt, 8,8%-kal kevesebbre, mint az előző évben. Országosan a **kiadott lakásépítési engedélyek száma** ennél nagyobb mértékben (29%-kal) csökkent.

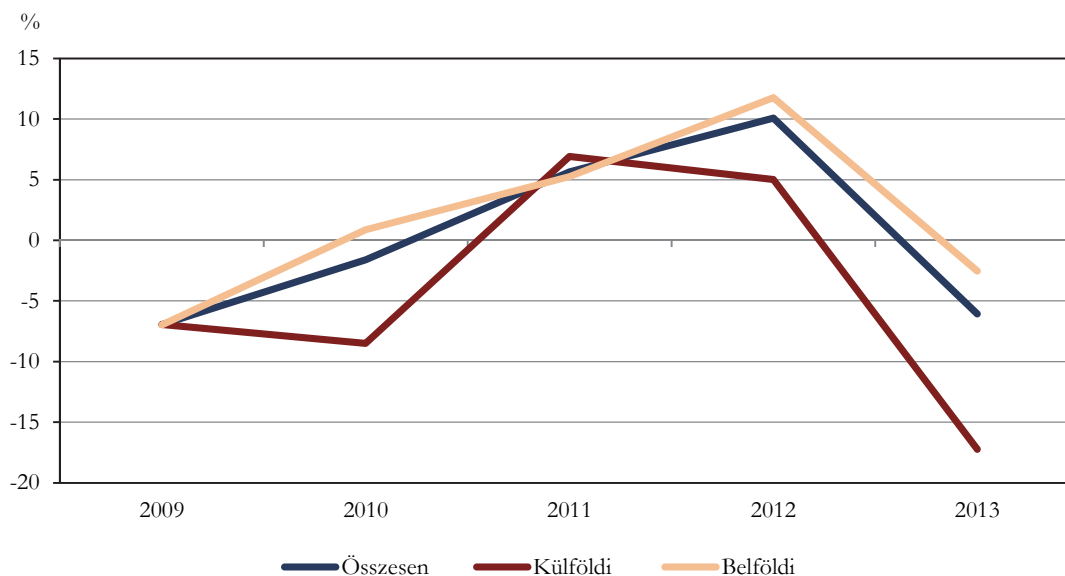
Az év során 91 lakás **szűnt meg** a megyében, 42%-kal kevesebb, mint az előző évben. A lakásépítések és megszűnések egyenlegeként Jász-Nagykun-Szolnok megye lakásállománya 2013-ban 84 lakással bővült.

## Turizmus

Jász-Nagykun-Szolnok megye kereskedelmi szálláshelyeinek vendégforgalma az elmúlt két évi növekedést követően 2013-ban csökkent. Az egy évvel korábbinál 4,1%-kal kevesebb (163 ezer) vendég kereste fel a megye kereskedelmi szálláshelyeit. Az eltöltött vendégéjszakák száma 6,1%-kal mérséklődött, és 466 ezret tett ki. (Országosan ezzel egyidejűleg bővült a vendégforgalom.) Az átlagos tartózkodási idő 2,9 éjszakát tett ki.

A vendégforgalom meghatározó részét (85%-át) adó **belföldiek** száma 3,6%-kal csökkent, és vendégéjszakáik száma is elmaradt (2,5%-kal) az előző évitől. Országosan a belföldiek aránya a megyeinél jóval alacsonyabb (50%-os) volt.

A kereskedelmi szálláshelyek vendégéjszakáinak változása a megyében  
(az előző évhez képest)



A **külföldi** turisták vendégforgalma a belföldiekét meghaladó mértékben csökkent. 2013-ban mintegy 24 ezer – az előző évinél 7,2%-kal kevesebb – külföldi kereste fel a megyei kereskedelmi szálláshelyeket, és az általuk eltöltött vendégéjszakák száma (98 ezer) ötödével esett vissza. A külföldiek közül a legtöbb vendégéjszakát – az összes külföldi vendégéjszaka több mint felét – a német, illetve a lengyel turisták töltötték el a megyei szálláshelyeken.

A megyébe érkező vendégek mintegy 53%-a szállodában szállt meg. Ezen egységeken mind a belföldiek, mind a külföldiek forgalma elmaradt a 2012. évitől, a vendégek száma átlagosan 1,1, vendégéjszakáiké 3,4%-kal. Ezen belül nagyobb mértékben (15%-kal) a külföldi vendégéjszakák száma esett vissza.

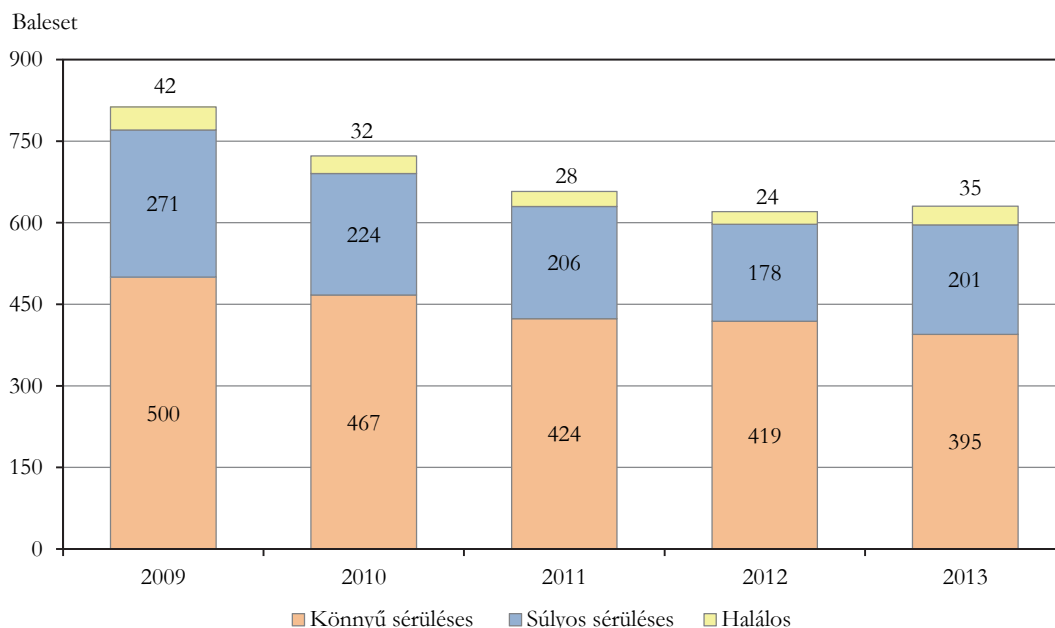
Az idegenforgalmi kereslet mérséklődése ellenére 2013-ban folyó áron 4,7%-kal emelkedtek a **kereskedelmi szálláshelyek bevételei**. A bevételeken belül a mintegy hattizedes részarányt képviselő szállásdíj bevételek 5,0%-kal emelkedtek, miközben a kisebb részarányú vendéglátásból származó árbevétel hasonló mértékben csökkent. A csökkenő vendégforgalom mellett bekövetkezett szállásdíj bevételek emelkedését a kiadott férőhelyek átlagárának 5,7%-os emelkedése tette lehetővé.

A 2,1 milliárd forint nagyságú szállásdíj bevételek mintegy nyolctizede a belföldi vendégektől származott. A Széchenyi Pihenőkártyát elfogadó szálláshelyeken az összes belföldi szállásdíj 24%-át, 377 millió forintot ezen fizetőeszközzel egyenlítették ki.

## Közúti közlekedési balesetek

Jász-Nagykun-Szolnok megyében – csökkenő trendet követően – 2013-ban 1,6%-kal növekedett a személysérüléses közúti közlekedési balesetek száma az előző évhez képest. A változást a halálos áldozatot követelő és a súlyos sérüléssel végződő esetek emelkedése okozta, a könnyű sérüléssel járó balesetek csökkenése mellett. (Országosan nagyobb mértékű – 3,4%-os – növekedés történt.) A megyében regisztrált 631 eset az országban történtek 4%-át jelentette. A közlekedési balesetekből 395 könnyű, 201 súlyos sérüléses volt, és 35 végződött halállal.

**A közúti balesetek száma kimenetel szerint a megyében**



Alkoholos befolyásoltág miatt 2013-ban 16%-kal kevesebb közlekedési baleset következett be az előző évhez képest, melyek a megye közútjain történt esetek 11%-át adták. A járművezetők hibájára vezethető vissza a balesetek 94%-a. Az általuk okozott esetek 37%-a a sebesség nem megfelelő alkalmazásából, 23%-a az elsőbbség meg nem adásából történt. A gyalogosok 22 közúti közlekedési balesetért voltak felelősek.

**További információk, adatok (linkek):**

[Részletes megyei adatok](#)

[stADAT-táblák](#)

[Módszertan](#)

**Elérhetőségek:**  
[kommunikacio@ksh.hu](mailto:kommunikacio@ksh.hu)  
[info.szolnok@ksh.hu](mailto:info.szolnok@ksh.hu)  
 telefon: (+36-56/422-604)