



Tartalom

Összefoglalás	2
Demográfiai helyzet	3
Munkaerőpiac.....	3
Gazdasági szervezetek.....	6
Beruházás	7
Mezőgazdaság.....	8
Ipar.....	10
Építőipar	11
Lakásépítés.....	12
Turizmus	13
Közúti közlekedési balesetek	15

További információk, adatok (linkek)

Elérhetőségek

Összefoglalás

Hajdú-Bihar megye népességének természetes fogyása lassult 2013-ban, amiben a növekvő születésszám és a csökkenő halálozási gyakoriság egyaránt szerepet játszott.

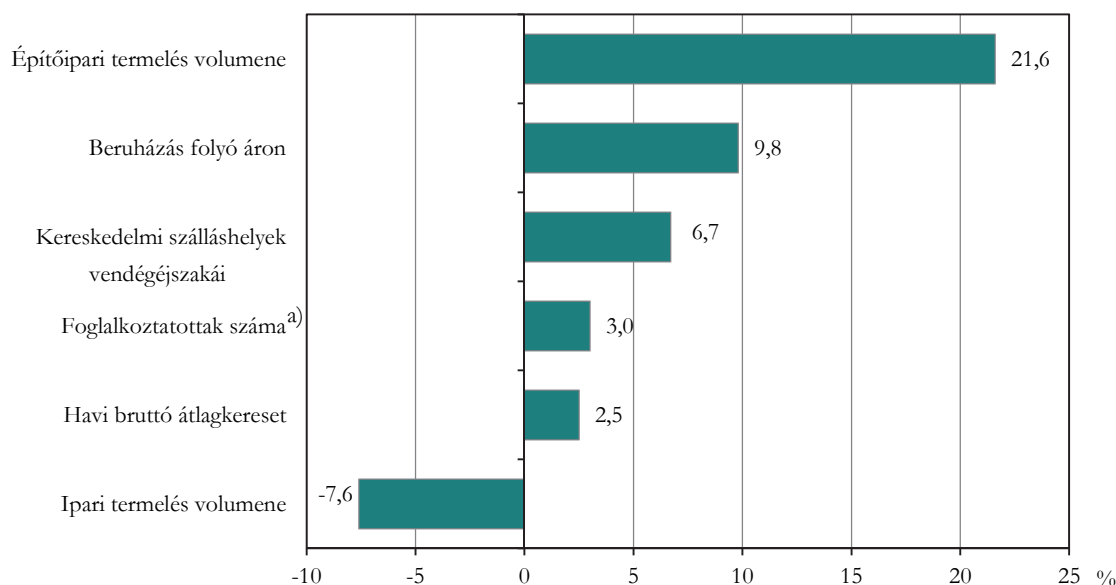
Fokozódott a lakosság gazdasági aktivitása a KSH munkaerő-felmérésének IV. negyedévi adatai alapján. Az egy évvel korábbihoz képest bővült a foglalkoztatás, ezzel egyidejűleg a munkanélküliség mértéke is. Az alkalmazásban állók havi bruttó átlagkeresete 2013-ban az országos átlagnál szerényebb ütemben emelkedett.

A gazdasági teljesítményt befolyásoló tényezők közül a megyei székhelyű gazdasági szervezetek beruházásainak folyó áron számba vett teljesítménye jelentősen meghaladta a 2012. évi szintet, amiben szerepet játszott néhány folyamatban lévő nagyprojekt. A gazdasági ágak közül a megye ipari telephelyeinek termelése visszaesett a 2012. évihez képest, a legnagyobb súlyú ágazatok csökkenő teljesítménye következtében. Ugyanakkor a megyei székhelyű építőipari termelés 2006 óta először nőtt érdemben. A főként az ingatlanügyletek gazdasági ág teljesítményét alakító lakásépítések 2013. évi szintje igen alacsony volt. A megye kereskedelmi szálláshelyeinek vendégforgalma ugyanakkor a korábbi évek csökkenő tendenciáját követően élénkült, elsősorban a belföldi kereslet növekedésének köszönhetően. A mezőgazdaság növénytermesztési ágazatában a szántóföldi növények hozamai többségében meghaladták a 2008–2012. évek átlagát. A főbb haszonállatok közül egyedül a juhok december 1-jei állománya haladta meg az egy évvel korábbit.

1. ábra

Fontosabb megyei gazdasági jelzőszámok változása, 2013

(az előző évhez képest)



a) 2013 IV. negyedévében.

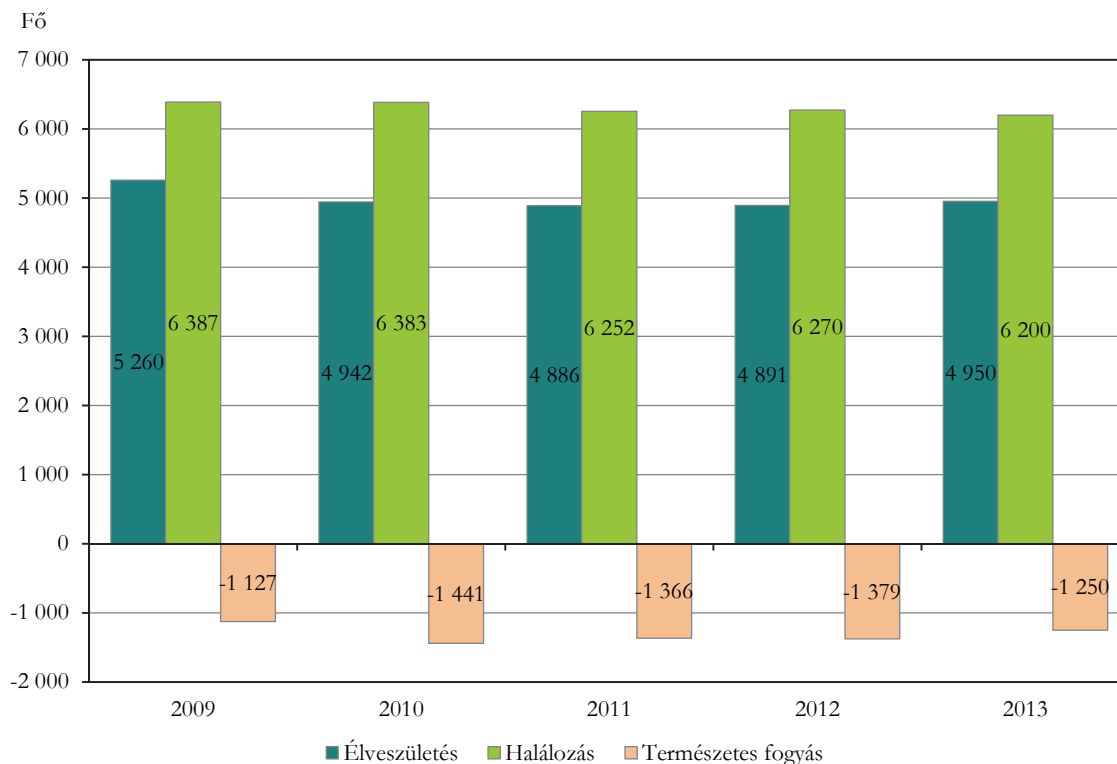
Az előző évinél több személysérüléssel járó közlekedési baleset történt a megye közútjain, kimenetelük azonban kedvezőbb volt a 2012. évinél.

Demográfiai helyzet

Hajdú-Bihar megyében 2013-ban a népesség természetes fogyása – az országoshoz hasonlóan – lassult az előző évhez képest. Előzetes adatok szerint a megyében az év során 4950 gyermek született, 1,2%-kal több, mint 2012-ben. Ezzel egy időben 6200 haláleset történt, az előző évinél 1,1%-kal kevesebb. Ezáltal – a születések és halálozások egyenlegeként – a természetes fogyás 1250 főt tett ki. (Országosan az élveszületések és a halálozások száma egyaránt csökkent.)

2. ábra

Élveszületés, halálozás és természetes fogyás a megyében



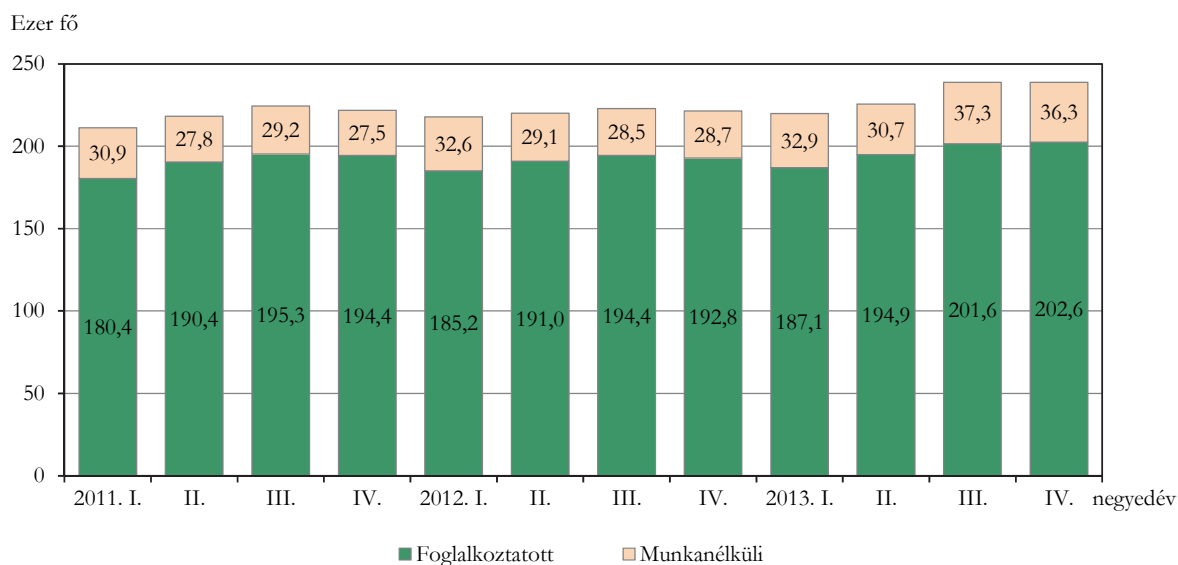
A megyében 2013-ban 25 csecsemőhalálozás történt, és a csecsemőhalálozási arányszám az országoshoz hasonlóan alakult; ezer élveszületésre 5,1 egy éven aluli elhalálozás jutott.

Hajdú-Biharban az év folyamán 1900 pár kötött házasságot, 4,1%-kal több, mint egy évvel korábban. (Országosan 2,0%-kal növekedett a házasságkötések száma.)

Munkaerőpiac

A Központi Statisztikai Hivatal **lakossági munkaerő-felmérése** alapján 2013 IV. negyedévében a megye 15–74 éves népességének 58,2%-a, mintegy 238,9 ezer fő tartozott a gazdaságilag aktívák közé. Közülük 202,6 ezren foglalkoztatottként, 36,3 ezren munkanélküliként voltak jelen a munkaerőpiacon. Az előző év azonos időszakához képest a foglalkoztatottak száma 9800, a munkanélkülieké 7600 fővel emelkedett. Így a foglalkoztatási arány 49,4%-ra, a munkanélküliségi ráta 15,2%-ra nőtt. Országosan a megyeinél magasabb (52,7%-os) foglalkoztatási és alacsonyabb (9,1%-os) munkanélküliségi ráta számítható.

A gazdaságilag aktívák száma a megyében



A munkaerőpiacról más megközelítésből a **Nemzeti Foglalkoztatási Szolgálat nyilvántartott álláskeresőkre** vonatkozó adatai nyújtanak információt. E szerint Hajdú-Bihar megyében 2013. december 20-án 34 ezer álláskereső szerepelt a nyilvántartásban, negyedével kevesebb, mint egy évvel korábban. A regisztrált állományon belül 5100 fő volt pályakezdő, akik száma 13%-kal csökkent az előző év azonos időpontjához képest. Ezzel egy időben a 25 év alatti álláskeresők csoportjába 22%-kal tartoztak kevesebben, és számuk a zárónapon közel 6000 főt tett ki. A nyilvántartott álláskereső nők száma a férfiakénál nagyobb ütemben csökkent, így az álláskeresőkön belüli arányuk 48%-ra mérséklődött.

A nyilvántartott álláskeresők számának jelentős csökkenésével egyidejűleg a bejelentett betöltetlen álláshelyek száma több mint kétszeresére nőtt a megyében. Így egy kiközvetítésre váró munkahelyre 5 álláskereső jutott, szemben az egy évvel korábbi 14 fővel.

Az álláskeresők 41%-a szerzett jogot valamilyen típusú ellátásra. Közülük 10,5 ezer fő szociális ellátásban, 2,7 ezer fő álláskeresési járadékban, 800 fő nyugdíj előtti álláskeresési segélyben részesült. A szociális ellátásban és az álláskeresési járadékban részesítettek száma nagymértékben (40, illetve 27%-kal) csökkent, a nyugdíj előtti álláskeresési segélyben részesülőké 1,5-szeresére bővült az egy évvel korábbihoz képest.

Az aktív foglalkoztatáspolitikai eszközökkel támogatottak létszáma több mint kétszeresére (37 ezer főre) emelkedett a 2012. december végéhez képest. Közülük 21 ezren közfoglalkoztatásban, 13 ezren munkaerő-piaci képzésen, 3 ezren egyéb foglalkoztatást elősegítő támogatásban való részvételük miatt került ki a nyilvántartott álláskereső státuszról.

A KSH **intézményi adatgyűjtése** alapján Hajdú-Bihar megyében 2013-ban a költségvetési és társadalombiztosítási intézményeknél, a 4 főnél többet foglalkoztató vállalkozásoknál és a megfigyelt nonprofit szervezeteknél átlagosan mintegy 116 ezren **álltak alkalmazásban**, 3,2%-kal többen, mint az előző évben. Ezen belül a versenyszférában 68 ezer, a költségvetési szerveknél 42 ezer fő dolgozott. A versenyszféra létszáma stagnált, a költségvetési szerveké ugyanakkor 12%-kal bővült a 2012. évihez képest, ami döntően a közfoglalkoztatás bővüléséből adódott, és jellemzően a fizikai foglalkozásúakat érintette.

1. tábla

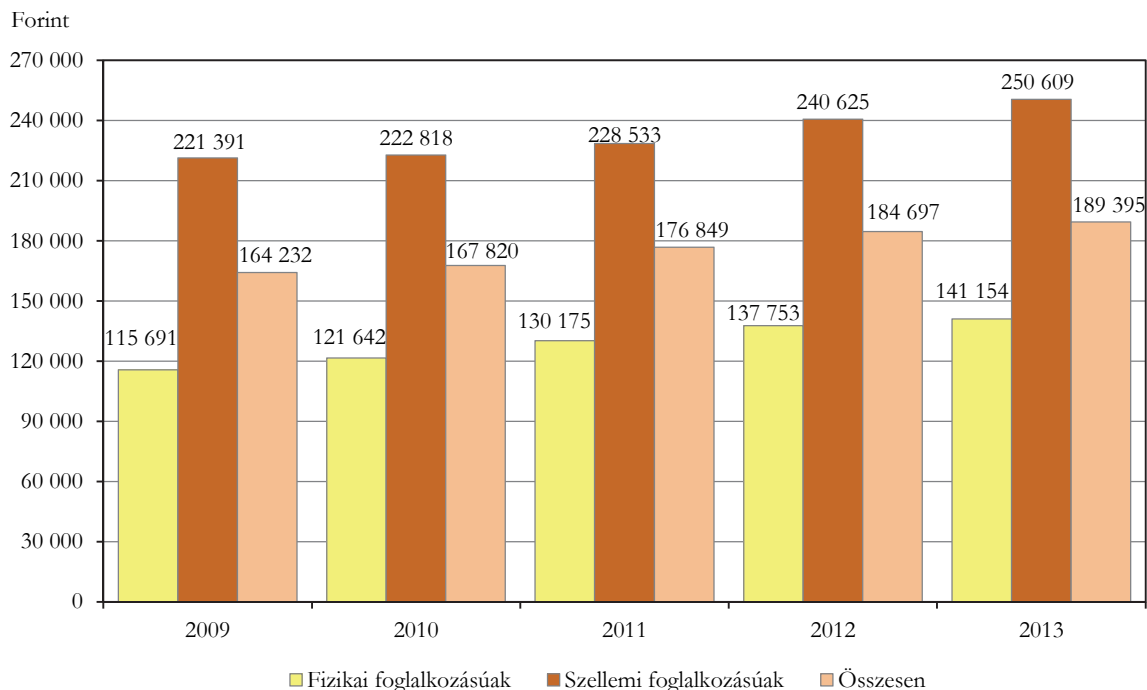
Alkalmazásban állók a megyében, 2013

Állománycsoport	Összesen	Ebből	
		versenyszféra	költségvetés
Fő			
Fizikai foglalkozású	67 850	47 133	16 792
Szellemi foglalkozású	48 538	20 778	25 334
Összesen	116 388	67 911	42 127
2012 = 100,0			
Fizikai foglalkozású	105,6	100,6	125,5
Szellemi foglalkozású	99,9	98,7	105,2
Összesen	103,2	100,0	112,4

2013-ban Hajdú-Bihar megyében a teljes munkaidőben foglalkoztatottak **havi bruttó átlagkeresete** 189 ezer forint volt, ezen belül a szellemi foglalkozásúak 251 ezer, a fizikai foglalkozásúak pedig 141 ezer forintot kerestek. A bruttó átlagkereset összességében 2,5%-kal haladta meg a 2012. évit. A versenyszféra alkalmazottainak keresete 3,0%-kal, a költségvetési szerveknél dolgozóké 3,6%-kal növekedett. Utóbbiban jelentős szerepe volt az oktatás nemzetgazdasági ág 12%-os keresetnövekedésének, összefüggésben a pedagógus életpályamodell bevezetésével. A Hajdú-Bihar megyei alkalmazottak keresetszínvonala 18%-kal maradt el az országosan jellemzőtől, és 4,0%-kal a – Budapest nélkül számított – vidéki átlagtól.

4. ábra

Az alkalmazásban állók havi bruttó átlagkeresete a megyében



Az egyéb kereseti elemeket – mint például az étkezési, munkába járási, lakhatási költségtérítés – is figyelembe véve, a megyében alkalmazásban állók átlagosan havi bruttó 199 ezer forintos **munkajövedelemmel** rendelkeztek, amely 3,1%-kal volt magasabb a 2012. évinél. A kereseten felüli, úgynevezett egyéb jövedelmek az összes munkajövedelem 4,7%-át tették ki.

Az alkalmazottak havi bruttó átlagkeresete alapján a családi adókedvezmények igénybevétele nélkül 124 ezer forint **nettó kereseti átlag** számítható, 3,5%-kal több mint 2012-ben. Ugyanezen időszak alatt országosan a fogyasztói árak átlagosan 1,7%-kal emelkedtek.

Gazdasági szervezetek

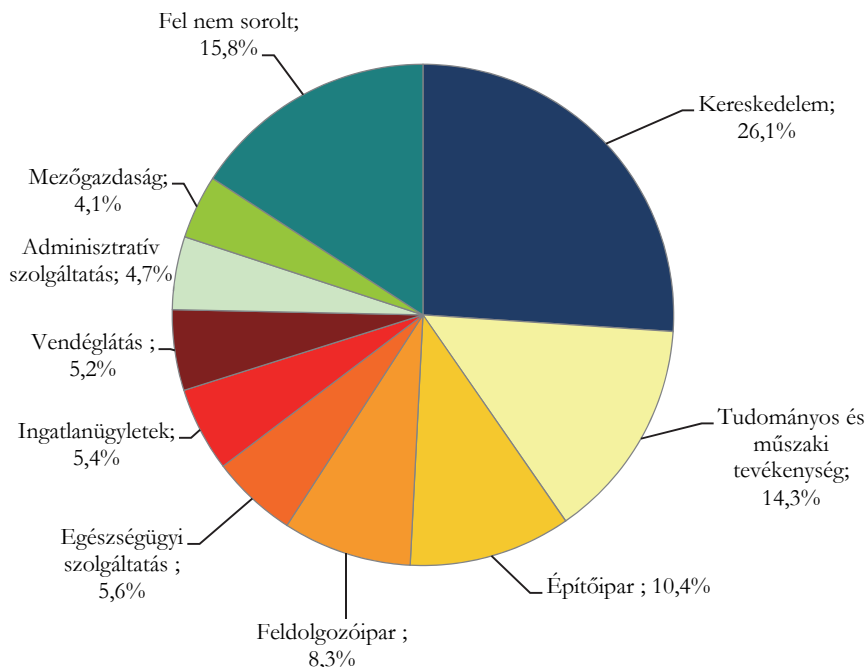
2013. december 31-én Hajdú-Bihar megyei székhellyel 101 ezer gazdasági szervezetet tartottak nyilván, 2,0%-kal többet, mint egy évvel korábban. A növekedés döntően az önálló vállalkozók számának 3,0%-os emelkedéséből adódott, miközben a társas vállalkozásoké kis mértékben csökkent. Az előbbieknél kisebb súlyú nonprofit szervezetekből 1,3%-kal többet, a költségvetési és társadalombiztosítási szervekből pedig 15%-kal kevesebbet tartottak nyilván, mint egy évvel korábban. Így a megye gazdasági szervezeteinek 73%-át az önálló vállalkozók, 21%-át a társas vállalkozások, 5%-át a nonprofit szervezetek adták, a költségvetési és társadalombiztosítási szervek pedig 1% alatti részarányt képviseltek.

Az **önálló vállalkozók** 28%-a egyéni vállalkozó (korábbi elnevezéssel egyéni vállalkozói nyilvántartásban szereplő egyéni vállalkozó) volt. Számuk egy év alatt 3,8%-kal bővült. Az önálló vállalkozók nagyobb részét (72%-át) az adószámmal rendelkező magánszemélyek (többségében őstermelők) és az egyéb önálló vállalkozások adták, amelyeknél összességében 2,6%-os növekedés történt. A munkavégzés jellege szerint az önálló vállalkozók 41%-a mellékfoglalkozásban, 31%-a főfoglalkozásban, 28%-a pedig nyugdíj mellett folytatta tevékenységét.

A **társas vállalkozások** száma az alacsonyabb létszám-kategóriákban nőtt, miközben a 20 fő felettieknél 3,4%-kal csökkent. A vállalkozási formák tekintetében továbbra is az évek óta tartó, országosan is jellemző folyamatok tapasztalhatók. Folytatódott a korlátolt felelősségű társaságok gyakoriságának növekedése és ezzel egyidejűleg a betéti társaságok számának csökkenése. A kisebb súlyú gazdálkodási formák közül a szövetkezetek száma jelentősen, mintegy másfél-szeresére emelkedett, a részvénytársaságoké pedig 1,2%-kal csökkent az egy évvel korábbihoz képest. Így a megye mintegy 22 ezer társas vállalkozásának növekvő részét, 68%-át kft-ként, csökkenő hányadát, 28%-át bt-ként jegyezték. A szövetkezetek és a részvénytársaságok 1–1%-os, a többi társas vállalkozási forma pedig 2%-os részarányt képviselt.

A legjelentősebb súlyt képviselő nemzetgazdasági ágak közül az építőipari és a feldolgozóipari társas vállalkozások száma 3,6, illetve 0,8%-kal csökkent, míg a kereskedelemben, a szakmai és tudományos tevékenységben, valamint az egészségügyi szolgáltatásba bejegyzetteké nem változott jelentősen. Így a társas vállalkozások 26%-át kereskedelmi főtevékenységgel jegyezték, a tudományos és műszaki tevékenység 14, az építőipar 10, a feldolgozóipar pedig 8%-os részarányt képviselt.

A megyei regisztrált társas vállalkozások megoszlása főbb nemzetgazdasági áganként, 2013. december 31.



Hajdú-Bihar megyében az ezer lakosra jutó vállalkozások száma (176) magasabb az országos átlagnál (171), ami a jelentős számú önálló vállalkozás jelenlétéből adódik. A megyében az önálló vállalkozások elterjedtsége (136) ugyanis negyedével múlta felül az országosan jellemző szintet (110), miközben a társas vállalkozások ezer lakosra jutó száma (40) mindössze az átlagos (61) kétharmadát tette ki.

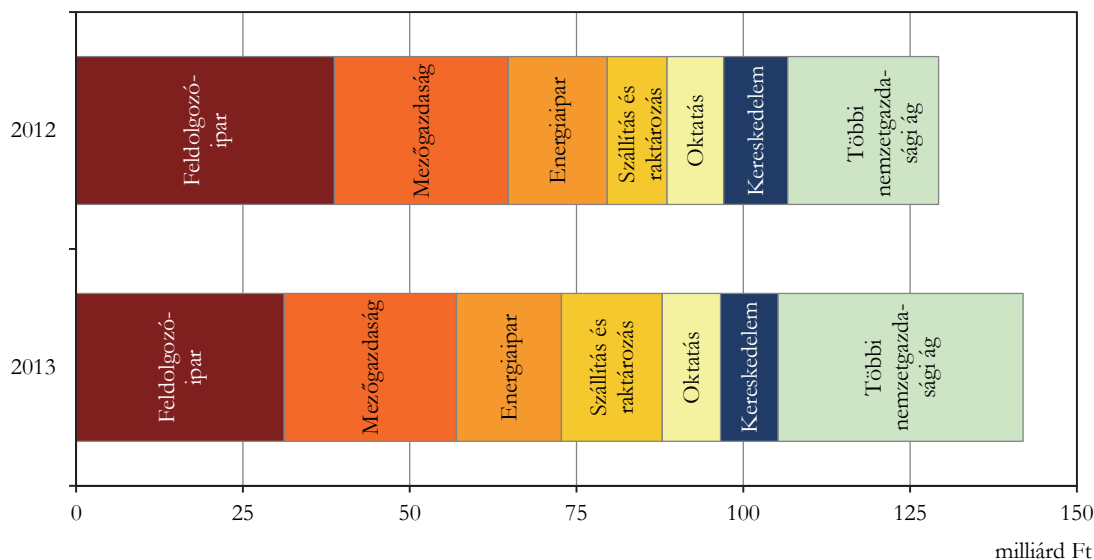
Beruházás

2013-ban a megfigyelési körbe tartozó Hajdú-Bihar megyei székhelyű gazdasági szervezetek 142 milliárd forint értékű beruházást valósítottak meg, folyó áron számítva 9,8%-kal többet, mint az előző évben. A növekedéshez a nemzetgazdasági ágak többsége hozzájárult, és néhány egyedi nagyberuházás szerepe kiemelkedő volt. A lakásépítések alacsony száma ellenére kiugróan (7,5-szeresére) nőttek a beruházások az ingatlanügyletek területén, ami a debreceni nagyerdei stadion folyamatban lévő rekonstrukciójának a következménye. A szállítás és raktározás nemzetgazdasági ágban 69%-kal emelkedett a teljesítményérték, amiben jelentős szerepe volt az új debreceni villamosvonal építésének és az ehhez kapcsolódó, importból származó járműbeszerzésnek. A víztisztítási és csatornázási projektek hatására a víz- és hulladékgazdálkodás ágban csaknem kétharmadával többet fordítottak fejlesztésre, mint egy évvel korábban. A közigazgatásban a középületek, közterületek felújításának, az építőiparban pedig az előző évi alacsony bázisnak volt jelentős szerepe a növekedésben. Az energiaipar beruházásai a belföldi gépek, berendezések beszerzésére, felújítására fordított fejlesztések hatására emelkedtek, folyó áron összességében 5,9%-kal. Az oktatás beruházási teljesítményértéke nominálisan 2,5%-kal haladta meg az előző évet, a jelentős felsőoktatási intézménybővítések eredményeként. Csökkenés három nagyobb súlyú nemzetgazdasági ágban történt: a feldolgozóiparban 19, a kereskedelemben 9,9, a

mezőgazdaságban pedig 1,0%-kal mérséklődtek a beruházások, amit mindhárom területen a gépberuházások visszaesése okozott.

6. ábra

A megyei székhelyű szervezetek beruházásainak teljesítményértéke a főbb nemzetgazdasági ágak szerint, folyó áron



A változások hatására módosult a beruházások megoszlása az egyes nemzetgazdasági ágak között. A megyei beruházásoknak csökkenő, de továbbra is legnagyobb része (22%-a) koncentrálódik a feldolgozóiparban, amit a mezőgazdaság követ 18%-os súllyal. Az energiaipar, valamint a szállítás és raktározás 11–11%-os, az oktatás, a kereskedelem, a víz- és hulladék-gazdálkodás, az ingatlanügyletek és a közigazgatás pedig külön-külön 5–6%-os részarányt képviselt.

Anyagi-műszaki összetételét tekintve a beruházások 52%-át az épületek és egyéb építmények építése, 43%-át a gép- és járműberuházások adták. A fejlesztések fennmaradó 5%-át egyéb célra (ültetvény, erdő, tenyész- és igásállat, föld, telek stb. beszerzésére) fordították. Közülük az épületberuházások nominálisan 33%-kal emelkedtek, a gépbeszerzések, felújítások értéke azonban 9,2%-kal visszaesett az egy évvel korábbihoz képest, miközben az egyéb célú fejlesztési ráfordítások 12%-kal bővültek.

Mezőgazdaság

Hajdú-Bihar megyében 2013-ban a **szántóföldi növények** többségének átlagos hozama javult mind az előző évihez, mind a 2008–2012. évek átlagához képest. A legtöbb növény termésátlaga az országos értéket is meghaladta, napraforgómagból és cukorrépából pedig a megyék közül a legnagyobb hektáronkénti mennyiséget takarították be a Hajdú-Bihar megyei gazdálkodók. A kalászos gabonafélék közül a legnagyobb területen termesztett búzából az előző évinél több mint harmadával több termést arattak le, amiben a terület és a termésátlag növekedése egyaránt szerepet játszott. A kukorica termésmennyisége is jelentősen meghaladta az alacsonynak számító 2012. évit, ugyanakkor hektáronkénti hozama elmaradt a 2008–2012. évek átlagától. Mindazonáltal a megyéket tekintve a legtöbb kukoricát Hajdú-Bihar megyében takarították be.

Főbb szántóföldi növények terméseredménye a megyében, 2013

Növény	Betakarított terület			Termésmennyiség			Termésátlag		
	hektár	a 2012. évi százalékában	a 2008–2012. évek átlagának százalékában	ezer tonna	a 2012. évi százalékában	a 2008–2012. évek átlagának százalékában	kg/ha	a 2012. évi százalékában	a 2008–2012. évek átlagának százalékában
Búza	77 996	119,2	114,3	367	137,5	126,6	4 700	115,2	111,2
Kukorica	126 541	108,4	110,2	770	126,9	99,3	6 080	117,1	90,1
Árpa	11 742	107,3	99,3	47	117,7	108,0	4 020	109,8	109,2
Rozs	933	95,8	67,0	2	98,9	77,3	2 270	103,2	113,7
Zab	3 689	83,7	76,9	12	87,4	81,5	3 240	104,5	107,6
Napraforgómag	42 916	101,4	105,3	128	114,8	124,7	2 990	113,3	119,3
Repce	3 750	167,0	106,3	8	172,9	106,0	2 190	103,3	100,1
Burgonya	1 360	90,0	84,2	32	61,1	60,0	23 420	71,8	75,6
Cukorrépa	1 615	127,1	327,8	96	110,1	298,0	59 300	86,7	100,6
Lucernaszéna	8 010	81,1	66,5	44	106,0	67,9	5 450	130,7	104,5

Az őszi betakarítású növények közül napraforgómagot 43 ezer hektárról takarítottak be, kedvező hozamok mellett. A burgonyatermesztés visszaszorulása 2013-ban is folytatódott, és a csapadékszegény időjárás sem kedvezett a növénynek. Csökkenő területről 32 ezer tonna termést takarítottak be, az utóbbi tíz év legalacsonyabb termésátlagát eredményezve.

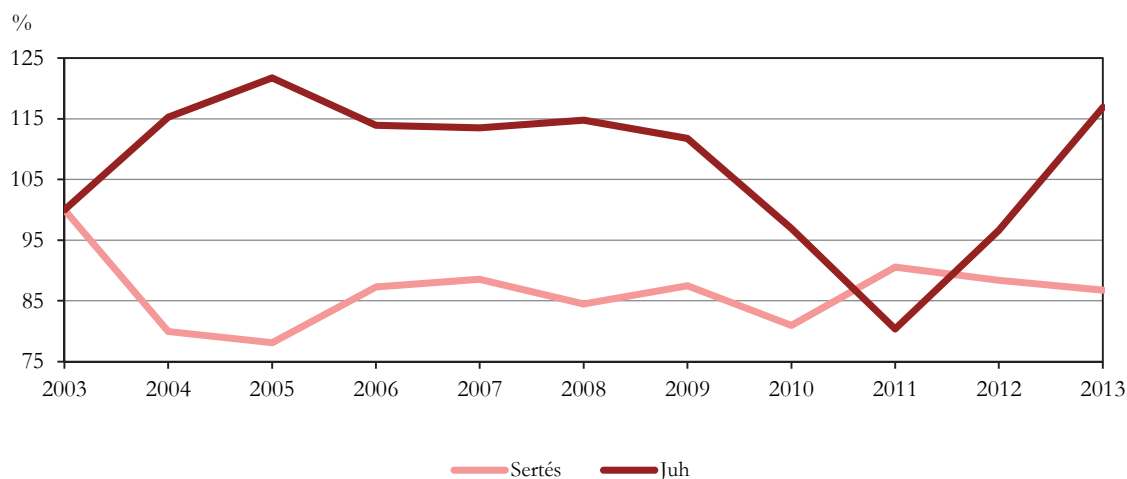
Hajdú-Bihar megyében a főbb **haszonállatok** közül 2013. december 1-jén egyedül a juhoknál mérték egyedszám-növekedést. A 269 ezres állomány 21%-kal volt több, mint az előző év azonos időpontjában. A december 1-jei állatlétszám 2005 óta a legmagasabb volt. Az ország juhállományának 22%-át a Hajdú-Bihar megyei gazdák tartották, ami több, mint a Dunántúlon összesen.

Az összeírás eszmei időpontjában 89 ezer szarvasmarhát istállóztak, ugyanannyit, mint egy évvel korábban. Az állomány közel felét kitevő tehének száma (43 ezer) ugyancsak hasonló volt az egy évvel korábbihoz. A megye szarvasmarha-állománya adta az országos 12%-át.

7. ábra

Sertés- és juhállomány a megyében, december 1.

(2003=100)



2013. december 1-jén a megye gazdálkodói 492 ezer sertést tartottak, 1,8%-kal kevesebbet, mint egy évvel korábban. A csökkenés üteme hasonló volt az országoshoz. Mindazonáltal a megyei állomány az országos 17%-át adta, és a megyék közül a legnagyobb volt.

A tyúkfélék 3,5 milliós megyei állománya a 2012. december 1-jeihez képest 22%-kal visszaesett. Országosan ennél lényegesen kisebb ütemben, 4,9%-kal csökkent az állomány. Így a megyei egyedszám az országosból továbbra is számottevő (12%-os) részarányt képvisel, de a Szabolcs-Szatmár-Bereg megyeinél alacsonyabbá vált.

Az egyéb haszonállatok közül víziszárnyasból, pulykából és méhcsaládból az egy évvel korábbinál többet, házinyúlból kevesebbet tartottak a megye gazdálkodói.

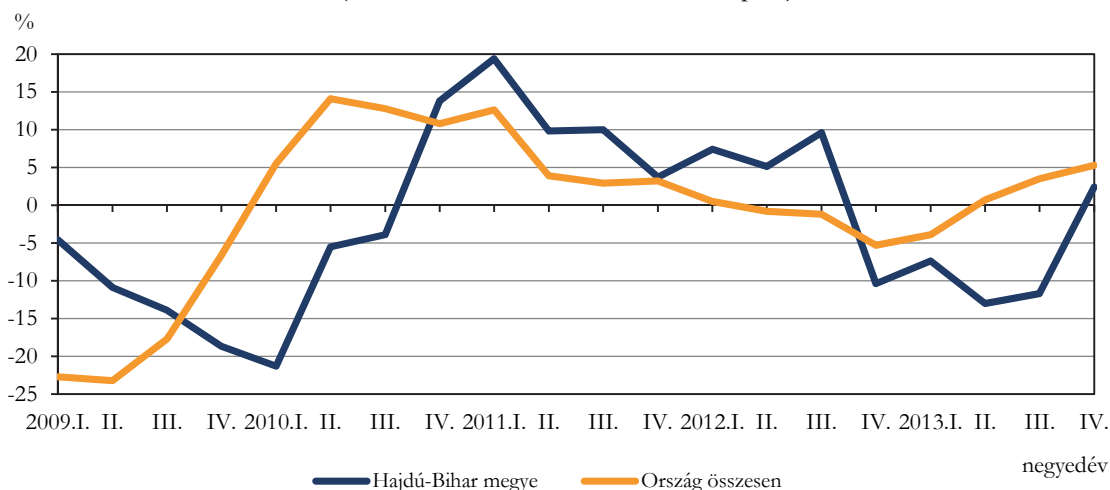
2013-ban a **mezőgazdasági termelői árak országosan** 7,8%-kal alacsonyabbak voltak a 2012. évinél. Ezen belül a növényi termékek termelői ára 13,7%-kal csökkent a magas termésmennyiségek árra gyakorolt hatása következtében, ugyanakkor az élő állatok és állati termékeké 3,4%-kal nőtt. Az összességében csökkenő mezőgazdasági termelői árak mellett a mezőgazdasági termelés ráfordítási árai átlagosan 2,1%-kal emelkedtek.

Ipar

Hajdú-Bihar megye ipari termelése 2013-ban összehasonlítói áron számítva 7,6%-kal elmaradt az előző évitől a **legalább öt főt foglalkoztató ipari vállalkozások telephely szerinti információi** alapján. (Országosan ezzel egyidejűleg 1,4%-kal nőtt az ipari termelés.) A megyei termelés az I–III. negyedévek mindegyikében az egy évvel korábbi alatt maradt, a IV. negyedévben azonban már kisebb (2,4%-os) növekedés figyelhető meg. Az iparosodottság alacsony szintjét jelzi, hogy az egy lakosra jutó ipari termelési érték az országos 54%-át tette ki.

8. ábra

Az ipari termelési volumen változása
(az előző év azonos időszakához képest)



A telephelyekénél valamivel kisebb mértékben (6,3%-kal) csökkent a **megyei székhelyű, legalább 50 fős szervezetek** produktuma az egy évvel korábbihoz képest. Értékesítési irányok szerint mind az export, mind a belföldi eladások elmaradtak a 2012. évi szinttől, 8,8, illetve 5,7%-kal.

A csökkenésben elsősorban a két legnagyobb súlyú, exportorientált ágazatcsoport, a vegyi anyag, termék gyártása, gyógyszergyártás, valamint a gépípar teljesítményének hasonló ütemű (12–12%-os) visszaesése játszott szerepet. Az ipari termelés harmadát adó vegyi anyag, termék gyártása, gyógyszergyártás ágazatcsoport mérséklődésének háttérében a gyógyszeripar (országosan

is jellemző) termeléscsökkenése áll. Az ipari produktum ötödét előállító gépipar piacai is szűkültek 2013-ban (az országos növekedés motorja a gépiparon belül a járműgyártás volt, amely a megyében csekély súlyú). A javarészt belföldre értékesítő élelmiszeripar teljesítmény-csökkenése az előbbieknél mérsékeltebb (3,5%-os) volt. Az ágazat az ipari produktum 17%-át állította elő. A kizárólag belföldre szolgáltatást nyújtó energiaipar teljesítménye ugyanakkor 1,7%-kal meghaladta a 2012. évit, és az ipari termelés 15%-át adta. A kisebb súlyú ágazatok közül fokozta termelését a gumi-, műanyag és nemfém ásványi termék gyártása; a fafeldolgozás, papírtermék gyártása, nyomdai tevékenység; valamint a fémalapanyag és fémfeldolgozási termék gyártása, ugyanakkor visszaesett a textilipar és az egyéb feldolgozóipar; ipari gép, berendezés üzembe helyezése, javítása ágazatok teljesítménye az egy évvel korábbihoz képest.

3. tábla

A megye főbb ipari ágazatainak mutatói*, 2013

(százalék)

Ágazat, ágazatcsoport	Termelési érték		Létszám	Export aránya az értékesítésből
	2012=100,0	megoszlása		
Élelmiszeripar	96,5	17,5	18,1	25,2
Vegyí anyag, termék gyártása, gyógyszergyártás	87,6	32,0	13,9	93,3
Gépipar	87,8	21,2	20,6	93,7
Energiaipar	101,7	14,7	11,9	–
Többi ágazat	108,2	14,6	35,5	54,0
Ipar, víz- és hulladékgazdálkodás nélkül	93,7	100,0	100,0	43,9

*A 49 főnél többet foglalkoztató vállalkozások székhely szerinti adatai.

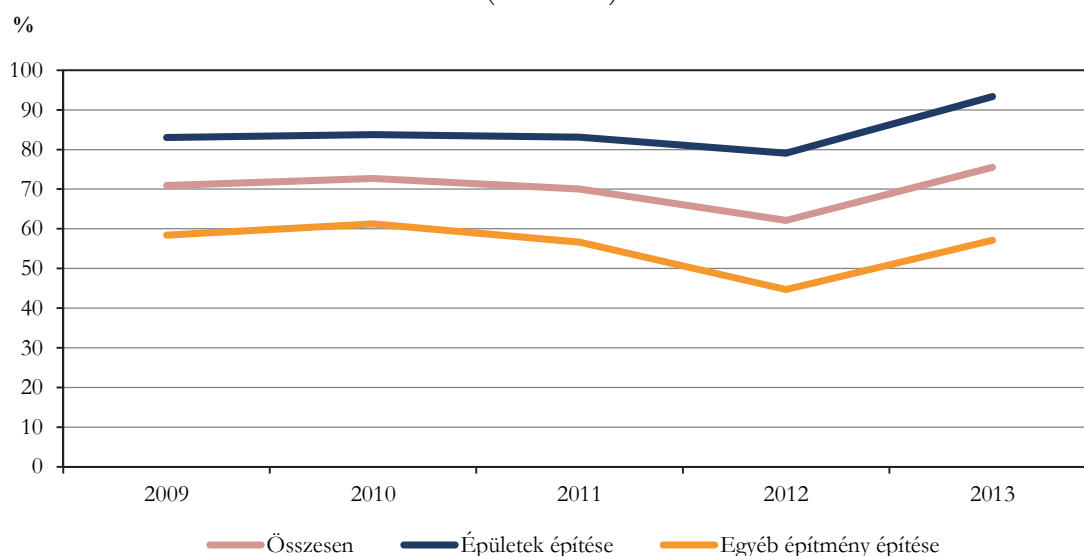
2013-ban a megyei székhelyű közepes és nagyméretű ipari vállalkozásoknál 19,6 ezren álltak alkalmazásban, mintegy 100 fővel kevesebben, mint egy évvel korábban. 2012-hez képest jelentősebb létszámcsökkenés a textiliparban következett be, ugyanakkor a gumi-, műanyag és nemfém ásványi termék gyártása ágazatban ötödével bővült az alkalmazásban állók száma.

Az **ipari** értékesítés 2013. évi **árszínvonala országosan** mérsékelten, 0,7%-kal volt magasabb a 2012. évinél. A növekedést az export árszínvonal 1,5%-os emelkedése és a belföldi értékesítés árainak 0,5%-os mérséklődése alakította. Utóbbiban a nagy súlyú energiaszektor és a kokszyártás, kőolaj-feldolgozás árszínvonal-csökkenése játszott jelentős szerepet.

Építőipar

A Hajdú-Bihar megyei székhellyel rendelkező, legalább öt főt foglalkoztató építőipari vállalkozások **termelési volumene** 2013-ban 22%-kal nőtt az előző évihez képest, így megtört a 2006 óta tartó csökkenés. (Ugyanebben a szervezeti körben országosan 12%-os növekedés történt.) 2013-ban a megyei építőipar termelési értéke 53 milliárd forintot tett ki, amelynek 62%-át az épületek, 38%-át az egyéb építmények építése jelentette. Az élénküléshez mindkét építményfőcsoport teljesítménye hozzájárult: az épületépítés volumene 22, az egyéb építményeken végzett munkáké 26%-kal haladta meg az egy évvel korábbit.

Az megyei székhelyű építőipar termelési volumenének változása építményfőcsoportonként*
(2008=100)



* A legalább öt főt foglalkoztató megyei székhelyű építőiparba sorolt vállalkozások adatai.

Az év folyamán a vonatkozási körbe tartozó építőipari szervezetek 61 milliárd forint értékű munka elvégzésére kötöttek **új szerződéseket**, összehasonlítva áron 66%-kal többre, mint 2012-ben.

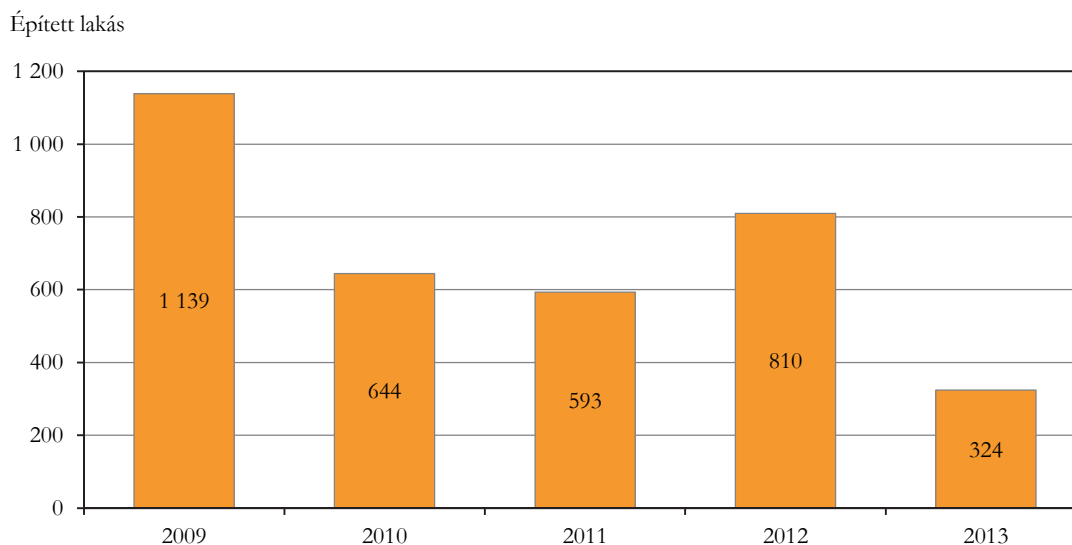
2013. december 31-én az építőipari vállalkozások **szerződésállománya** 27 milliárd forint értékű még nem teljesített munkára vonatkozott, összehasonlítva áron 2,7%-kal kevesebbre, mint egy évvel korábban. A mérséklődés mögött az áll, hogy az egyéb építmények építésére vonatkozó megállapodások volumene a viszonylag magas bázis felére esett vissza. Ebben jelentős szerepe volt a debreceni 2-es villamos-projekt lezárulásának is. Az épületek építésére kötött szerződések értéke összehasonlítva áron 14%-kal meghaladta a 2012. évit. Így az érvényben lévő szerződésállomány 87%-a épületeken, 13%-a egyéb építményeken elvégzendő munkákra vonatkozott.

2013-ban az **építőipar termelői árai országosan** 1,9%-kal emelkedtek az előző évihez képest. Az épületek építése ágazatban 1,3, az egyéb épületek építése ágazatban 2,8, a legnagyobb súlyú speciális szaképítés ágazatban pedig 1,7%-kal nőttek az árak.

Lakásépítés

2013-ban Hajdú-Bihar megyében 324 **új lakást** adtak át, amely négytizede a 2012. évinek. Az előző évi viszonylag magas bázis néhány többszintes, többlakásos társasház használatba vételének tudható be. Hajdú-Bihar megyében a lakásépítések száma (a 2012. évi átmeneti élénkületstől eltekintve) 2009 óta csökken. (Országosan szintén folytatódott a lakásépítések piacán tapasztalható visszaesés, és 2013-ban az egy évvel korábbinál 31%-kal épült kevesebb lakás.)

A lakásépítések alakulása a megyében



A megyében az új lakások közel felét a megyeszékhelyen kívüli városokban, 43%-át Debrecenben, és 8,3%-át a községekben vették használatba.

Az építtetői körön belül a természetes személyek szerepvállalása volt meghatározó (73%). A vállalkozások beruházásában a lakások 27%-a épült.

Az építtetői struktúrából adódóan 2013-ban túlsúlyban voltak a saját használatra épített lakások (72%), az értékesítési célúak kisebb súlyt (27%) képviseltek. A tárgyidőszakban átadott lakások héttizede ennek megfelelően családi házas formában készült el. Ezzel összhangban az épített lakások átlagos alapterülete az előző évinél 29 m²-rel több, 118 m² volt, és 57%-ukat négy- vagy több szobásra tervezték.

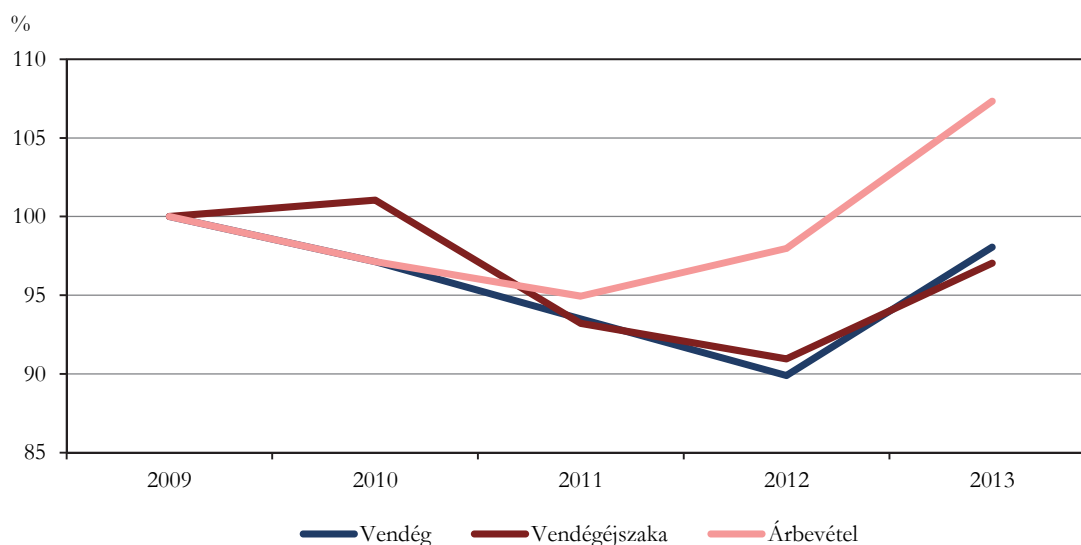
2013-ban a Hajdú-Bihar megyei építési hatóságok 320 új lakás építésére adtak ki engedélyt, mintegy négytizedével kevesebbre, mint az előző évben. (Országosan a megyeinél nagyobb mértékben csökkent a kiadott **lakásépítési engedélyek** száma.)

Az év során 76 lakás **szűnt meg** a megyében, 60%-kal kevesebb, mint az előző évben. A lakásépítések és megszűnések egyenlegeként Hajdú-Bihar lakásállománya 2013-ben 248 lakással bővült.

Turizmus

Hajdú-Bihar megye kereskedelmi szálláshelyeinek forgalmát 2013-ban növekvő idegenforgalmi kereslet jellemezte. Az ezt megelőző négy évben a vendégek és a vendégéjszakák száma rendszerint mérséklődött, amely elsősorban a vendégek nagyobb hányadát adó belföldiek folyamatos kereslet-csökkenésének tudható be. 2013-ban a belföldi látogatók és vendégéjszakáik száma jelentősebb mértékben növekedett, így összességében a vendégek száma 9,1, a vendégéjszakáké 6,7%-kal emelkedett az előző évhez képest. (Országosan ennél kisebb mértékű növekedést regisztráltak a kereskedelmi szálláshelyeken.) Az átlagos tartózkodási idő 3,1 éjszakát tett ki.

A kereskedelmi szálláshelyek legfontosabb idegenforgalmi mutatóinak változása a megyében
(2009=100)



A vendégforgalom meghatározó részét (mintegy héttizedét) adó 253 ezer **belföldi vendég** 714 ezer vendégéjszakát töltött el a megye kereskedelmi szálláshelyein, amely az előző évihez képest a vendégszám 13, a vendégéjszakák 8,0%-os emelkedését jelentette.

A **külföldi vendégek** száma alig (0,3%-kal), vendégéjszakáiké nagyobb mértékben (4,2%-kal) haladta meg az egy évvel korábbit. A három legjelentősebb küldő ország továbbra is Németország, Lengyelország és Románia voltak, a külföldi vendégéjszakák mintegy hattizede e három ország turistáihoz köthető. A legtöbb vendég (23 ezer) – az előző évhez hasonlóan – Romániából érkezett, ugyanakkor a legtöbb vendégéjszakát (83 ezret) 2013-ban a lengyel vendégek (2012-ben még a németek) töltötték el a megye kereskedelmi szálláshelyein. A román, illetve lengyel turistáknál jóval kisebb számban (11 ezer) ide érkező német turistáknak jellemzően hosszú – egy hetet is meghaladó – a tartózkodási idejük, így vendégéjszakák száma alig maradt el a lengyelekétől (80 ezer).

4. tábla

A megyei kereskedelmi szálláshelyek külföldi vendégforgalma jelentősebb küldő országok szerint, 2013

Ország	Vendégek			Vendégéjszakák		
	száma	2012=100,0	összes külföldi vendégen belüli részaránya, %	száma	2012=100,0	összes külföldi vendégéjszakán belüli részaránya, %
Lengyelország	20 979	110,1	21,1	82 678	112,9	21,7
Németország	10 900	89,5	11,0	79 845	93,0	21,0
Románia	22 868	89,7	23,1	62 844	93,0	16,5

A megyei kereskedelmi szálláshelyek vendégéjszakáinak háromnegyedét lebonyolító **szállodákban** a vendégek száma összességében 8,9, a vendégéjszakáké 5,1%-kal növekedett a 2012. évihez képest. E növekedés kizárólag a belföldi vendégek élénkülő keresletének köszönhető, a külföldi vendégek forgalma ugyanis kismértékben csökkent a szállodákban.

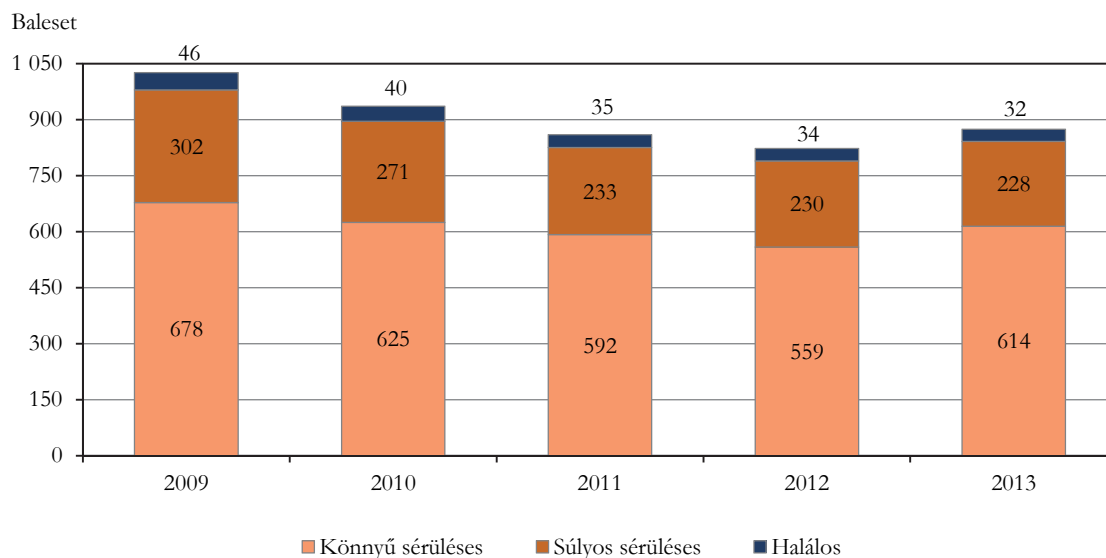
2013-ban a kereskedelmi szálláshelyek – az előző évinél folyó áron 9,5%-kal több – összesen 12 milliárd forint **árbevételt** értek el. Az összes bevétel 45%-a szállásdíjból származott, értéke folyó áron 3,9%-kal haladta meg az előző évit. A szállásdíjak 63%-át (3,3 milliárd forintot) a belföldi vendégek fizették meg. A belföldi vendégek az elfogadó helyeken realizált összes szállásdíj-bevétel 30%-át Széchenyi Pihenőkártyával egyenlítették ki, mintegy 978 millió forint értékben.

Közúti közlekedési balesetek

Hajdú-Bihar megyében a közúti közlekedési balesetek számának több éven át tartó csökkenése után, 2013-ban 6,2%-kal több baleset történt, mint a megelőző évben. (Országosan is hasonló tendencia figyelhető meg, a 2012. évi mélyponthoz képest 3,4%-kal több baleset történt hazánk útjain 2013-ban.) Hajdú-Biharban kizárólag a könnyű sérüléssel járó balesetek száma növekedett, 9,8%-kal, a súlyos sérüléssel és halálos esetek lényegében stagnálást mutattak az előző évhez képest. A megyében regisztráltak az országban történt esetek 5,6%-át. A 874 baleset nagyobb része – 614 eset – könnyű, 228 eset súlyos sérüléssel végződött, halálos áldozatot pedig 32 alkalommal követelt. A közúti balesetet szenvedett személyek (1157 fő) száma 5,1%-kal emelkedett, és a növekedéshez mindhárom kimenetel szerinti típus hozzájárult. Az ittasan okozott balesetek előfordulása az előző évhez viszonyítva 18%-kal nőtt, és a megyében történt közúti balesetek 11%-át tették ki.

12. ábra

A megyében történt közúti balesetek száma kimenetel szerint



Az év során bekövetkezett balesetek 94%-a a járművezetők hibájára vezethető vissza. A sebesség nem megfelelő alkalmazásából és az elsőbbség meg nem adásából adódó balesetek a vezetők által okozott esetek egyaránt mintegy három-háromtizedét tették ki. A gyalogosok hibájából 41 közúti közlekedési baleset történt, 13%-kal kevesebb, mint 2012-ben.

További információk, adatok (linkek):

[Táblázatok](#)

[stADAT-táblák](#)

[Módszertan](#)

Elérhetőségek:

kommunikacio@ksh.hu

info.debreceen@ksh.hu

telefon: (+36-52/529-885, +36-52/529-829, +36-52/529-837)