

Tartalom

Összefoglalás	2
Demográfiai helyzet	2
Munkaerőpiac.....	3
Gazdasági szervezetek.....	5
Beruházás.....	6
Mezőgazdaság.....	7
Ipar.....	9
Építőipar	11
Lakásépítés.....	13
Turizmus	14
Közúti közlekedési balesetek	16

További információk, adatok (linkek)

Elérhetőségek

Összefoglalás

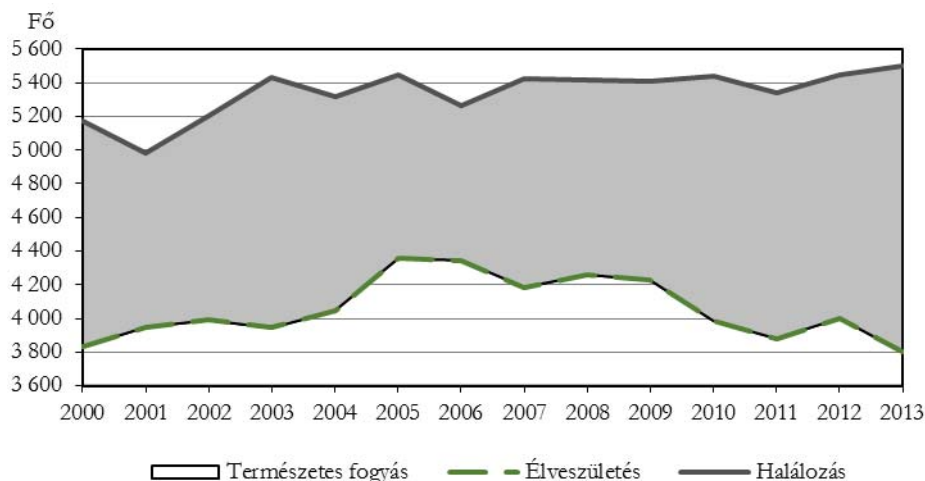
2013-ban Győr-Moson-Sopron megyében a társadalmi és gazdasági folyamatok egymástól számottevően különböző képet mutattak. Az élveszületések csökkenő és a halálozások növekvő száma következtében a természetes népességfogyás üteme az országostól eltérően jelentősen gyorsult. A közfoglalkoztatástól eltekintve az alkalmazásban állók száma itt nőtt a legnagyobb mértékben az országban, s a munkanélküliség szintje továbbra is a legalacsonyabb. A foglalkoztatottság növekedése alapvetően a járműipar kapacitásbővítéséhez köthető. Társas vállalkozást kevesebbet regisztráltak az egy évvel korábbinál, az önálló vállalkozók száma azonban gyarapodott, így összességében kismértékben nőtt a vállalkozási kedv a megyében. A kiemelkedő értékű feldolgozóipari fejlesztések befejeződésével csökkent a megyei szervezetek által megvalósított beruházások nagysága, területi összehasonlításban azonban még mindig kimagasló összeget képviselt. A fejlesztések döntő részét az ipari vállalkozások eszközölték. A főbb nyári betakarítású növények hozama felülmúlta az egy évvel korábit, a tavaszi vetésű kultúrák terméseredményeit az időjárás kedvezőtlenül befolyásolta. Az alapvetően járműipari exportra épülő ipari termelés az országos átlagnál nagyobb mértékben bővült. Alágazatai közül a gépiparon kívül azonban egyedül a fémalapanyag és fémfeldolgozási termék gyártása tudott növekedést felmutatni. A 2012-ben számottevő visszaesést elkönyvelő építőipar az elmúlt évben növelte teljesítményét, és a szerződésállomány nagysága is kedvező jövőbeni kilátásokat jelez. A piaci célú építkezések felfutásának köszönhetően az országos átlaggal ellentétben számottevően nőtt az építési kedv a megyében, a kiadott engedélyek száma azonban kismértékben csökkent az egy évvel korábbihoz viszonyítva. A kereskedelmi szálláshelyek iránt lanyhult a belföldi kereslet, a külföldi pedig stagnálást mutatott, így összességében kevesebb éjszakát töltöttek a vendégek a megyében, mint 2012-ben. Javult a baleseti statisztika, a megye közútjain kevesebb baleset történt. Halálos kimenetelű több következett be, a súlyos sérüléssel járók száma azonban csökkent.

Demográfiai helyzet

Hazánk népmozgalmi adatai a korábbi évektől eltérően 2013-ban kedvezően alakultak. A természetes fogyás dinamikája 2,7%-kal lett kedvezőbb az előző évhez képest, amit az élveszületések 1,7%-os, és a halálozások 2,0%-os csökkenése eredményezett.

1. ábra

Főbb népmozgalmi folyamatok Győr-Moson-Sopron megyében



2013-ban Győr-Moson-Sopron megyében 3800 csecsemő született, az elhalálozások száma pedig 5500 volt. Előbbi 5,0%-kal maradt el az egy évvel korábitól, utóbbi 1,0%-kal meghaladta azt, így a természetes fogyás üteme 18%-kal gyorsult. A második félévben kedvezőbben alakultak a megye népmozgalmi folyamatai, hiszen az első félévihez képest kisebb mértékben (3,2%-kal) csökkent a születések száma, a halálozásoké pedig az előző év azonos időszakához képest 1,6%-kal kevesebb lett, míg az első félévben még növekedett. A népességvesztés mértéke 2013 első hat hónapban még háromtizedével volt gyorsabb az egy évvel korábinál, addig a második félévben alig haladta meg a 3%-ot.

2013-ban országos szinten 2,0%-kal nőtt a házassági kedv a lakosság körében. Megyénkben ezzel ellentétes folyamat figyelhető meg. Összesen 1800 pár kötötte össze életét hivatalos keretek között, a házasságkötések száma így 0,7%-kal elmaradt az előző évitől.

Munkaerőpiac

A KSH munkaerő-felmérésének adatai alapján az elmúlt évben az országoshoz hasonlóan tovább javult a megye foglalkoztatási helyzete. A negyedik negyedévben a 15–74 éves népesség átlagosan 61,0%-a volt jelen a munkaerőpiacon, ami számottevően magasabb a 2012. azonos időszakánál. Az aktivitás növekedése bővülő foglalkoztatottság és csökkenő munkanélküliség mellett következett be. A foglalkoztatási arány így 58,4%-ot, a munkanélküliségi ráta 4,3%-ot tett ki. A főváros és a megyék között mindkét mutató tekintetében Győr-Moson-Sopron helyzete a legkedvezőbb.

A vállalkozások, valamint a költségvetési és nonprofit szervezetek adatain alapuló megfigyelés szerint nőtt a foglalkoztatottság az országban, tavaly átlagosan közel 2699 ezer fő állt alkalmazásban, 0,9%-kal több, mint egy évvel korábban. Öt megye kivételével mindenütt bővülés történt, melyet a közfoglalkoztatás is befolyásolt. A közfoglalkoztatottak nélkül számítva a legnagyobb létszámnövekedés Győr-Moson-Sopron megyében következett be. 2013-ban a megyei székhelyű, legalább öt főt foglalkoztató vállalkozások, valamint a költségvetési és nonprofit szervezetek összesen 119,8 ezer főt foglalkoztattak, ami 2,7%-kal több az egy évvel korábinál. A számottevő növekedés mögött elsősorban a járműgyártási kapacitásbővítés áll. A létszám a versenyszférában az átlagosnál is nagyobb mértékben nőtt, míg a költségvetési szerveknél stagnálás mérhető, így előbbi területen 91,3 ezer fő, utóbbiban 26,5 ezer fő dolgozott.

Az iparban, az építőiparban és a szolgáltatási ágak felében többen álltak alkalmazásban az egy évvel korábinál, s a növekedés az építőipar, a közigazgatás, és az egyéb szolgáltatás kivételével nagyobb volt az átlagosnál. A létszámbővülés döntő része az ipari, ezen belül is a feldolgozóipari szervezetekhez köthető, így e területen már több mint 46 ezer főnek nyújtottak kereseti lehetőséget. Alágazatai közül a járműgyártásban – az átlagosnál is nagyobb mértékben emelkedő termeléssel párhuzamosan – kimagasló, közel egyötödös növekedés történt, így itt már több mint 20 ezren dolgoztak. Emellett a vegyipar, a fémfeldolgozási termékek, valamint a villamos berendezések gyártása területén növelték kapacitásukat a megyei székhelyű szervezetek. Az élelmiszeriparban és a textiliparban azonban tovább folytatódott a létszám fogyása, így a két ágazatban már mindössze 3,7 ezren, illetve 2,3 ezren dolgoztak az elmúlt évben.

2013-ban az alkalmazásban állók havi bruttó átlagkeresete 235,2 ezer forintot tett ki, ami 4,6%-kal magasabb az egy évvel korábinál. A keresetemelkedés felülmúlta az országost, így tovább javult a megye országos viszonylatban kedvező bérszínvonala. Területi összehasonlításban a Győr-Moson-Sopronban dolgozóknál csupán a budapesti munkavállalók fizetése volt magasabb, a szellemi foglalkozásúak 296,3 ezer forintos keresete a negyedik, a fizikaiak 195,8 ezer forintos bére pedig az első helyet foglalta el a főváros és a megyék rangsorában. Nemzetgazdasági ágak alapján mindkét foglalkozási körben a legmagasabb fizetések a feldolgozóipart, a legalacsonyabbak pedig a szálláshely-szolgáltatás, vendéglátást (a fizikaiak esetében emellett az oktatást és az egészségügyi szolgáltatást, melyet a közfoglalkoztatás is befolyásolt) jellemezték.

Az alkalmazásban állók főbb adatai, 2013

Megnevezés	Győr-Moson-Sopron megye			Ország összesen
	összesen	az országos %-ában	2012 = 100,0	
Alkalmazásban állók száma, fő	119 773	4,4	102,7	100,9
ebből: fizikai foglalkozású	73 544	5,1	103,1	101,6
szellemi foglalkozású	46 229	3,7	102,1	100,1
Teljes munkaidőben alkalmazásban állók havi bruttó átlagkeresete, Ft/hó	235 158	101,9	104,6	103,4
ezen belül: fizikai foglalkozású	195 758	122,8	104,5	103,5
szellemi foglalkozású	296 281	96,4	105,1	103,7

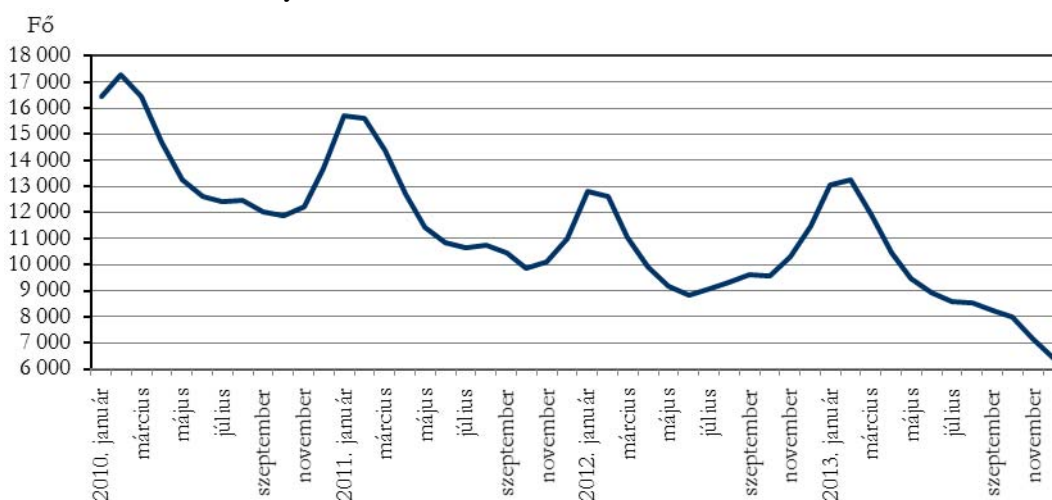
Az adók és járulékok levonása után, családi kedvezmény nélkül számított nettó átlagkereset 154,0 ezer forintot tett ki, ami 6,0%-kal magasabb az egy évvel korábbinál (ugyanebben az időszakban a fogyasztói árak átlagosan 1,7%-kal növekedtek).

A munkavállalók fizetésükön felül 11,9 ezer forintos juttatásban részesültek, így az átlagos havi munkajövedelem nagysága 247,1 ezer forintot tett ki. Az egyéb kifizetések összege egy év alatt nem változott, így az összes munkajövedelem 4,8%-át képviselte. A rendszeres béren túli juttatások hányada a szállítás, raktározás gazdasági ágban tevékenykedő szervezeteknél alkalmazásban állók esetében volt a legmagasabb (7,7%), a szálláshely-szolgáltatás, vendéglátásban pedig a legkisebb (2,2%).

A Nemzeti Foglalkoztatási Szolgálat adatai alapján 2013. december végén 414 ezer álláskeresőt tartottak nyilván Magyarországon, 27%-kal kevesebbet, mint egy évvel korábban. Az ország összes megyéjében fogyott számuk egy év alatt, még a legkisebb csökkenést regisztráló Zalaiban is jelentős 15%-kal. A munkanélküliek létszáma Győr-Moson-Sopronban az év első hat hónapjában nagyobb, azonban júliustól már kisebb volt az előző év azonos időszakánál, így december végén mindössze 6437 álláskereső szerepelt a nyilvántartásokban, ami 44%-kal alacsonyabb volt a 2012. ilyenkorai értéknél, s így országos viszonylatban a legnagyobb mértékű csökkenésnek számított. A nyilvántartott álláskeresők gazdaságilag aktív népességhez viszonyított aránya 3,1%-ot tett ki, ami területi összehasonlításban változatlanul a legkedvezőbb értéket képviselte.

2. ábra

A nyilvántartott álláskeresők számának alakulása



A megye valamennyi munkaügyi kirendeltségének illetékességi területén jelentősen fogyott az álláskeresők száma 2012 decemberéhez viszonyítva. Az előző hónapoz képest mindössze a Csornai és a Mosonmagyaróvári térségben könyveltek el növekedést. A munkanélküliek hattizedét számon tartó Győri körzetben 2013 novemberéhez képest majd egyhatoddal kevesebb álláskeresőt regisztráltak, így számuk négyezer fő alá csökkent.

2. tábla

A nyilvántartott álláskeresők számának alakulása munkaügyi körzetenként, 2013. december

Kirendeltség	A regisztrált álláskeresők			
	száma, fő	a 2013. novemberi százalékában	számának megoszlása	közül pályakezdők aránya, %
Csornai	378	113,5	5,9	8,5
Győri	3 896	84,4	60,5	11,6
Kapuvári	421	94,8	6,5	8,1
Mosonmagyaróvári	1 000	105,4	15,5	6,1
Soproni	742	92,3	11,5	3,9
Győr-Moson-Sopron megye összesen	6 437	90,1	100,0	9,4

Forrás: Győr-Moson-Sopron Megyei Kormányhivatal Munkaügyi Központja.

Az álláskeresők között 2013 első negyedében még a nők helyzete volt kedvezőbb, azonban az év további részében a férfiak képviseltek kisebb arányt. December végén a munkanélküliek 49%-a volt férfi, 51%-a nő, számuk egy év alatt közel azonos mértékben csökkent. A fiatal munkát keresők helyzete némileg javult Győr-Moson-Sopron megyében. Mind pályakezdőt, mind 25 év alatti munkanélkülit többet regisztráltak az év első két negyedében, létszámuk ezt követően azonban jelentősen csökkent az előző év azonos időszakához képest. 2013 decemberében 606 pályakezdő szerepelt a nyilvántartásokban, 46%-kal kevesebb mint egy évvel korábban. A 25 év alatti munkát keresők száma 890 fővel csökkent, így a negyedik negyedév végén 957 fiatal keresett állást a megyében, mely az összes munkanélküli 15%-át jelentette.

Iskolai végzettség szerinti megoszlás adataiban csak kisebb változások következtek be 2012 decemberéhez képest. A munkanélküliek legnagyobb hányada (35%) továbbra is szakmunkás bizonyítvánnyal rendelkezett, ezt követték a legfeljebb 8 osztályt elvégzők, majd a középiskolai érettségivel rendelkezők. Az álláskeresők legkisebb hányadának (8,6%) felsőfokú oklevele volt.

2013. év végén 1710 betöltetlen álláshelyet kínáltak a munkáltatók Győr-Moson-Sopronban, amely több mint kétszerese az egy évvel korábbi értéknek. Ezáltal jelentősen javultak a munkanélküliek elhelyezkedési esélyei, egy felkínált helyre 4 álláskereső jutott, 10-zel kevesebb, mint tavaly ilyenkor.

Gazdasági szervezetek

December végén 76,3 ezer gazdasági szervezetet regisztráltak Győr-Moson-Sopron megyei székhellyel. A vállalkozások száma 70,0 ezret tett ki, mely az országos állomány 4,1%-át jelentette. Számuk egy év alatt közel hétszázalékkal nőtt, a bővülés üteme azonban elmaradt az átlagostól.

A vállalkozások 30–70%-os arányban társas, valamint önálló formában voltak bejegyezve. A társas gazdálkodási formák gyakorisága csökkent, az egy évvel korábbinál 148-cal kevesebbet, 20,7 ezret regisztráltak. Ezt kizárólag a második leggyakoribb típus, a betéti társaságok jelentős fogyatkozása okozta, a többi társaságból többet tartottak nyilván. A legelterjedtebb forma, a korlátolt felelősségű társaságok száma 1,6%-kal nőtt. Mindössze 145 részvénytársaság és 159 szövetkezet működött a megyében. Utóbbiak száma nagyobb mértékben, 11-gyel bővült 2012. azonos időpontjához képest.

A társas vállalkozások méretstruktúrája változatlan maradt, 99%-uk (50 fő alatti) kis-, azon belül is döntően (10 fő alatti) mikrovállalkozás. Emellett 236 (50–249 fős) közép- és 50 (250 fős és afeletti) nagyvállalatot regisztráltak a megyében. Míg a kisvállalkozások száma – alapvetően a szervezetek túlnyomó részét kitevő 1–9 fős cégek fogyatkozása miatt – 173-mal csökkent, a közepes méretűekből 24-gyel több volt, mint egy évvel korábban.

2013 végén 49,3 ezer önálló vállalkozót számláltak, állományuk 1,7%-kal bővült az egy évvel korábbihoz képest. 46–34–20%-os arányban mellék- és főfoglalkozásban, valamint nyugdíj mellett tevékenykedtek. A mellékfoglalkozásban vállalkozók köre továbbra is számottevően (3,1%-kal) bővült. Főfoglalkozásban szintén (1,3%-kal) többen vállalkoztak, a nyugdíjasok száma azonban mérséklődött.

A vállalkozások 27%-a a mezőgazdaság, 14%-a az ingatlanügyletek, 11%-a a kereskedelem, egytizede a tudományos és műszaki tevékenység nemzetgazdasági ágban, s további 6,8%-a az építőiparban, 5,1%-a pedig az iparban tevékenykedett. Közülük a mezőgazdaságban és az ingatlanügyletek területén nőtt jelentősen (2,6, valamint 3,2%-kal) a szervezetek száma. Mindkét területen az önálló vállalkozói forma terjedése emelhető ki. A tudományos és műszaki tevékenységben szintén gyarapodás (1,5%), a többi területen azonban csökkenés történt.

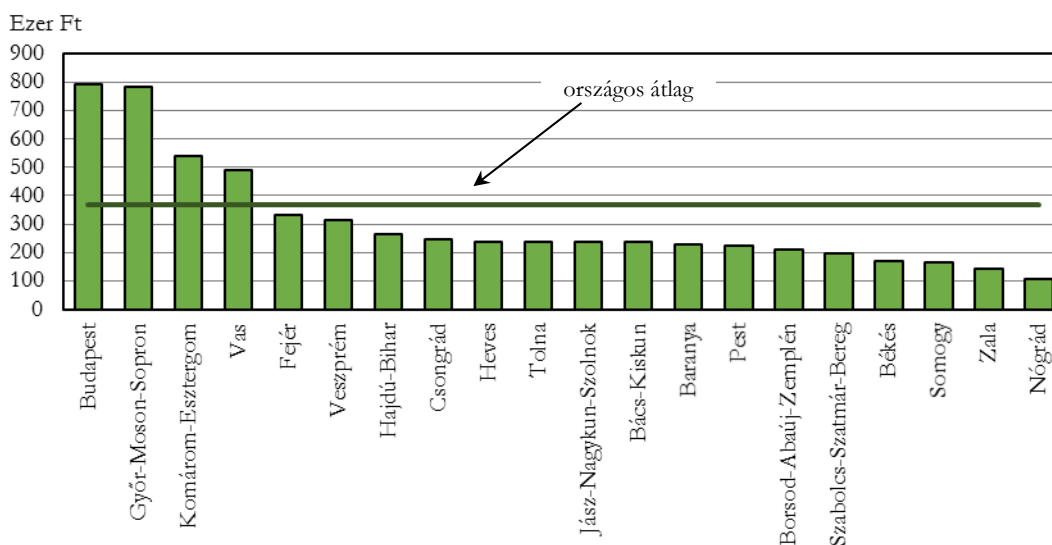
December végén 5672 nonprofit szervezetet volt a megyében, ami 50-nel több az egy évvel korábbinál. A civilek 39%-a az ingatlanügyletek, egyharmada az egyéb szolgáltatás, 16%-a pedig a művészet és szabadidő ágba sorolódott. További 8,0%-uk oktatási tevékenységet folytatott vagy egészségügyi szolgáltatást végzett. A kiemelt területek közül az utóbbi tevékenységekben regisztrált nonprofitok száma nőtt a legnagyobb mértékben, 36, valamint 58%-kal.

Beruházás

A megye beruházási tevékenységében tapasztalt utóbbi évekbeli fellendülés 2013-ban megtorpant. A gazdasági szervezetek 351,3 milliárd forint értékű fejlesztést valósítottak meg, ami folyó áron 14%-kal maradt el az egy évvel korábbitól. Nagysága területi összehasonlításban továbbra is kiemelkedő, az országos befektetések egytizedét adta. Egy lakosra 782 ezer forint teljesítményérték jutott, mely mindössze 12 ezer forinttal maradt el a vezető gazdasági szerepkört betöltő fővárosi értéktől. A mutató az országos átlagot 414 ezer forinttal felülmúlta, s a legkisebb Nógrád megyei értéknek 7,2-szerese.

3. ábra

Egy lakosra jutó beruházási teljesítményérték, 2013



A beruházások 69%-át a gép-, berendezés-, járműbeszerzések, 31%-át pedig az építések adták. Utóbbiakra több mint negyedével kisebb összeget fordítottak, mint egy évvel korábban. Gépekre, berendezésekre, járművekre 6,6%-kal költöttek kevesebbet. Ezen belül a meghatározó, több mint háromnegyedes részt képviselő import 13%-kal csökkent, ellenben a belföldi beszerzések 22%-kal bővültek.

A fejlesztések több mint négyötöde az iparban történt, mely döntően a feldolgozóiparban realizálódott. Itt a ráfordítások 21%-kal estek vissza. Ezen belül is az építési jellegű beruházásokra szánt összeg elsősorban az AUDI Hungária Motor Kft. bővítésének, fejlesztésének befejeződésével 43%-kal csökkent. Emellett a költségek döntő részét, közel kétharmadát kitevő import gépbeszerzések 16%-kal csökkentek. A belföldi vásárlások ugyanakkor kedvezően alakultak, több mint tizedével bővültek. Az ipar területén számottevő fejlesztéseket eszközöltek az energiaiparban, valamint a víz- és hulladékgazdálkodásban is. Mindkét ágazatban főképp az építések volumene volt meghatározó. További jelentősebb tényezőt 4,5%-os részarányú befektetéssel a szállítás és raktározás nemzetgazdasági ág jelentett, ahol 3,2%-os mérséklődés történt. Itt a növekvő gépberuházások nem tudták ellensúlyozni az építési jellegű fejlesztések jelentős visszaesését. A beruházásokból kisebb szeletet képviselő építőiparban egy év alatt 2,1-szeresére nőtt a teljesítményérték, amiben az építési ráfordítások domináltak.

Mezőgazdaság

2013-ban országosan a burgonya és a cukorrépa kivételével nőtt a fontosabb növényi kultúrák termésmennyisége és javultak a termésátlagok is. Gabonaféle az egy évvel korábbinál valamivel nagyobb területen termelt, a repcénél viszont kiugró volt a növekedés.

Győr-Moson-Sopron megyében az előzetes adatok alapján a búza és a repce kivételével csökkent a fontosabb növényi kultúrák betakarított területe. Legnagyobb mértékben a cukorrépáé zsugorodott és a két-három évvel korábbihoz hasonlóan nem érte el a másfélezer hektárt. Közel negyedével több búzát arattak, de számottevően emelkedett a burgonya, a repce és a lucernaszéna termésmennyisége is. A cukorrépa betakarítás kisebb eredménnyel zárult az egy évvel korábbinál, javult ugyan a termésátlag, de a csapadékhiány következtében még így is elmaradt a 2008–2012. évek átlagától.

A búza növekedésének és érésének kedvezett az időjárás, de a gabonafélékhez tartozó kukorica terméseredményeit kedvezőtlenül befolyásolta. A magtárakba került kalászos ötödével jobban „teljesített”, hektáronként átlagban 4,6 tonnát hozott, a kukorica viszont a 2011. évi rekordtermés után évről-évre kisebb termésátlagot produkált. Az országosnál még így is magasabb hektáronkénti hozamával területi összehasonlításban már nem tartozott az élmezőnybe.

3. tábla

A fontosabb növényi kultúrák terméseredményei, 2013

Növény	Betakarított terület		Termés		Termésátlag	
	hektár	2012=100,0	tonna	2012=100,0	kg/ha	2012=100,0
Búza	66 976	102,7	307 530	124,0	4 590	120,8
Kukorica	49 842	98,0	275 638	87,3	5 530	89,0
Napraforgó	23 298	93,1	52 869	89,0	2 270	95,8
Repcemag	18 477	106,4	51 718	118,8	2 800	111,6
Lucernaszéna	4 381	79,8	24 209	112,3	5 530	140,7
Cukorrépa	1 446	76,1	72 559	80,5	50 180	105,8
Burgonya	1 202	94,3	40 554	113,5	33 740	126,4

A növénytermesztés szerkezetében a kalászosok és a kukorica mellett a biodízel gyártás nyersanyagát is adó olajnövények szerepe továbbra jelentős maradt. Az őszi búza számára

előveteménynek is kiváló repcét már évek óta 17 ezer hektárt meghaladó területről takarították be, de a napraforgó aratása is több mint húszezer hektárról történt. A 2012. évinél kedvezőbb időjárás következtében a nagyobb területről levágott 52 ezer tonna repce hektáronként 2,8 tonnás termést eredményezett, ami felülmulta az országos átlagot. A napraforgó hektáronkénti hozamáról utóbbi megállapítás nem mondható el, termésátlaga is elmaradt a 2012. évitől, megyei összehasonlításban pedig csak a középmezőnyhöz tartozott. 2013-ban a dunántúli megyéket tekintve Győr-Moson-Sopron rendelkezett a legnagyobb burgonyatermelő területtel. A termés 13%-kal, a termésátlag pedig több mint negyedével nőtt az egy évvel korábbihoz viszonyítva.

2013 végén sem látszottak a sertésállomány növelését célzó erőfeszítések eredményei. A sertések száma országosan továbbra is 3 millió alatt maradt, sőt kevesebbet neveltek, mint egy évvel korábban és a szaporulatot biztosító anyakocák száma is mérséklődött. Győr-Moson-Sopron megyében is csökkent a sertésállomány, 2013. december elsején az egy évvel korábbihoz képest 13 ezerrel kevesebb állatot tartottak. A jövőre vonatkozó kilátásokat a megyében is rontotta az anyakoca létszám számottevő fogyása. A 186 ezer sertés valamivel több mint hattizedét gazdasági szervezetek hízlalták, 12%-kal kevesebbet, mint egy évvel korábban, miközben az egyéni gazdálkodók állománya szerény mértékben gyarapodott.

Országos szinten tovább folytatódott a szarvasmarhák számának 2011-ben megindult növekedése. Bár kezdetben Győr-Moson-Sopron megyében is nőtt a tartási kedv, 2013. december elején ismét kevesebb jószágot neveltek, mint egy évvel korábban. Akkori 58 ezres létszámuk egy év alatt mintegy 4 ezerrel fogyott.

Az egyre szűkülő helyi feldolgozóipari háttér ellenére a tyúkállomány – szemben az országos folyamattal – a megelőző évihez viszonyítva közel egytizedével nőtt, és a szaporulatot biztosító tojóké is 38 ezerrel gyarapodott. Az egyéni gazdaságokban 2011-től fogyás, a gazdasági szervezetekben viszont növekedés indult meg. A folyamat a gazdasági szervezetekben töretlen maradt, ugyanakkor az utóbbi kör által nevelt szárnyasokat tekintve fordulat következett be és 2013 végén egyötödével meghaladta az egy évvel korábbit.

4. tábla

Állatállomány, december 1.

Megnevezés	2008	2009	2010	2011	2012	2013
Szarvasmarha	58	56	50	53	58	54
Ebből: tehén	25	23	21	23	24	24
Sertés	155	162	158	179	199	186
Ebből: anyakoca	11	12	10	12	13	11
Juh	8	7	8	8	9	8
Tyúkféle	974	1 245	1 185	1 258	1 255	1 370
Ebből: tojó	583	821	942	800	856	894
Pulyka	533	557	537	538	454	522
Méhcsalád	14	14	22	22	26	32

Az országos folyamattal szemben a pulykatartási kedv is nőtt a megyében. A 15%-kal több szárnyas egyértelműen a gazdasági szervezetek piaci helyzetének javulását tükrözte. A 2013. december elseji 522 ezres pulykaállomány elérte az országos ötödét, valamint Vast és Békést megelőzve a legnagyobb volt a megyék között. Tartásukkal szinte kizárólag gazdasági szervezetek foglalkoztak, az egyéni gazdaságokban számuk mintegy ezer darabra tehető. A liba és kacsanevelés ezzel szemben az egyéni gazdaságokra korlátozódik. Számuk 2013 decemberében 20 ezer, illetve 32 ezer körül alakult. A 2008-2009 közötti mélypontot követően, 2010-től méhcsaládból is egyre több van a megyében. Számuk négy év alatt több mint duplájára nőtt és 2013 végére elérte a 32 ezret.

Ipar

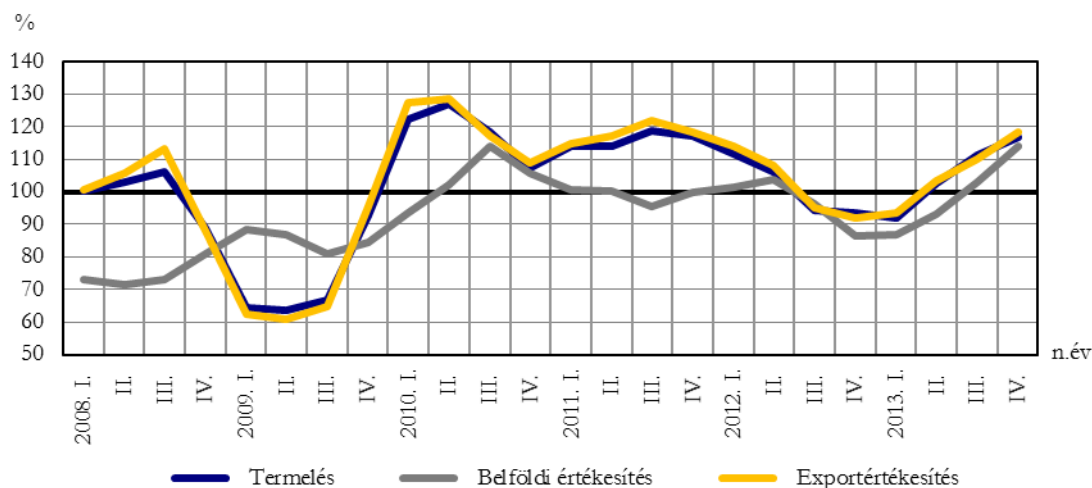
2013-ban a megyében működő 4 főnél többet foglalkoztató ipari vállalkozások termelése, folyamatosan javuló teljesítmény mellett éves szinten 4,5%-kal volt magasabb mint 2012-ben, azaz a növekedés mértéke felülmulta az országos 1,4%-ot. Az első három hónapban a kibocsátás még elmaradt a korábbi év azonos időszakától, a második negyedévben mutatott szerény növekedést, a harmadikban és a negyedikben azonban 10, illetve 15%-ot meghaladó bővülés követte. Az egy lakosra jutó 5859 ezer forint termelési érték az országos két és félszeresét tette ki. A megyék közül magasabb mutatóval egyedül Komárom-Esztergom rendelkezett.

A több mint 49 főt foglalkoztató Győr-Moson-Soproni székhelyű szervezetek 2013-ban 5,1%-kal nagyobb termelési értéket állítottak elő az egy évvel korábbinál, a 2533 milliárd forint értékű teljesítmény az országos 12%-át képviselte. Az ipar fő területei közül a feldolgozóipar kibocsátása összességében 5,4%-kal nőtt, az energiaszektoré 3,7%-kal mérséklődött, amely a korábbinál lényegesen enyhébb őszi és téli időjárással is kapcsolatba hozható.

A belföldi eladások volumene csökkent, a kivitel azonban országos mértéket meghaladóan bővült. A magas exportarányból adódóan a bevételek – a kedvezőtlenebb belföldi piaci lehetőségek ellenére – összességében 4,9%-kal emelkedtek. E mögött azonban csak néhány feldolgozóipari ágazat értékesítésének bővülése húzódik meg. A növekedés egyértelműen az ipari szektorban vezető szereppel rendelkező járműgyártás belföldi és export értékesítésének harmadik és negyedik negyedévi lendületére vezethető vissza. Bár országosan kisebb az ágazat iparon belüli súlya, de a termelés és értékesítés emelkedésében ennek ellenére egyaránt a járműipar teljesítménye volt a legdominánsabb tényező.

4. ábra

**Az ipari termelés és értékesítés volumenindexei
(előző év azonos időszaka = 100,0)***



A megyei székhelyű feldolgozóipari vállalkozások 2470 milliárd forint értékű kibocsátásából a járműgyártás egyedül 1996 milliárddal részesedett. Az ágazat termelése a második negyedévtől állt növekedési pályára, az évet pedig az ipari átlagot meghaladó, 7,2%-os bővüléssel zárta. Alágazatai közül a legdinamikusabban az alkatrészgyártás produktuma nőtt.

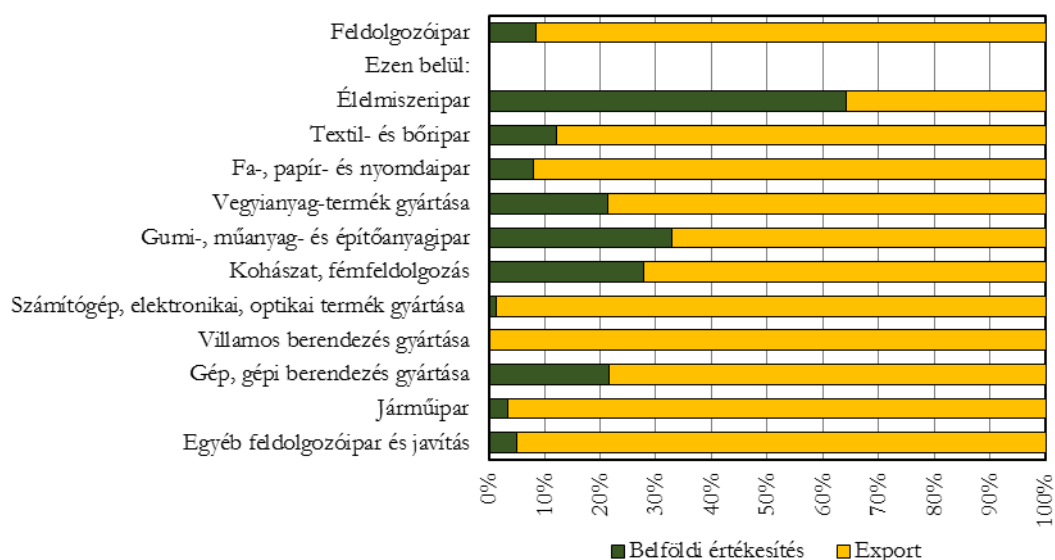
A gépipari vertikumon belül a járműipar mellett a szinte kizárólag exportra termelő villamos berendezés gyártása állított elő a korábbinál nagyobb értéket, a gép, berendezés gyártásában 5,4%-os, a számítógép, elektronikai, optikai termék gyártásában annál is jelentősebb teljesítmény csökkenés következett be. A többi feldolgozóipari ágazat közül mindössze a kohászat, fémfeldolgozás növelte termelését, további hat terület 1,3–7,0%-kal mérsékeltebb teljesítményt produkált. Utóbbiak közül a vegyianyag, termék gyártása, a textilipar, a gumi-, műanyag- és

építőanyagipar, valamint a fa-, papír- és nyomdaipar növekvő belföldi kereslet mellett kevesebbet exportált, mint egy évvel korábban. Az élelmiszeripar esetében a kiviteli többlet nem kompenzálta a belföldi piacok szűkülése okozta bevétel visszaesést, míg az egyéb feldolgozóipar és javítás eladásai mindkét relációban mérséklődtek. A kohászat, fémfeldolgozás belföldi és külföldi értékesítéséből származó összeg összehasonlító áron mérve egyaránt magasabb volt az egy évvel korábbinál. A járműipar termelésének növekedését a kedvezőbb exportlehetőségek mellett a belföldi piacok jelentős bővülése is elősegítette, ezzel szemben a számítógép, elektronikai, optikai termékek gyártás bevételének alakulásában még éves szinten is érezhető az ágazati átsorolások módosító hatása.

Az élelmiszeripar gyengébb teljesítményéhez jelentős mértékben hozzájárult a húsipar nehezedő gazdasági helyzete, de a tavalyinál szerényebb eredménnyel zárta az évet az italgégyártás és a gyümölcs-, zöldségfeldolgozás, -tartósítás is. Utóbbi terület kivételével azonban az export az ágazat szegmenseiben számottevően bővült, a belföldi eladás azonban az egyéb élelmiszer gyártása kivételével mindenütt csökkent. A keresletbővülés következtében a járműgyártás növekvő kibocsátását a belföldi értékesítés bevételeinek jelentősebb mértékű emelkedése kísérte, de a zömében vagy nagyobb részben exportra szánt közúti gépjárművek, illetve alkatrészeik kivitele is meghaladta a 2012. évit, utóbbi kiugróan.

5. ábra

A feldolgozóipar értékesítésének megoszlása értékesítési irány és ágazat szerint, 2013

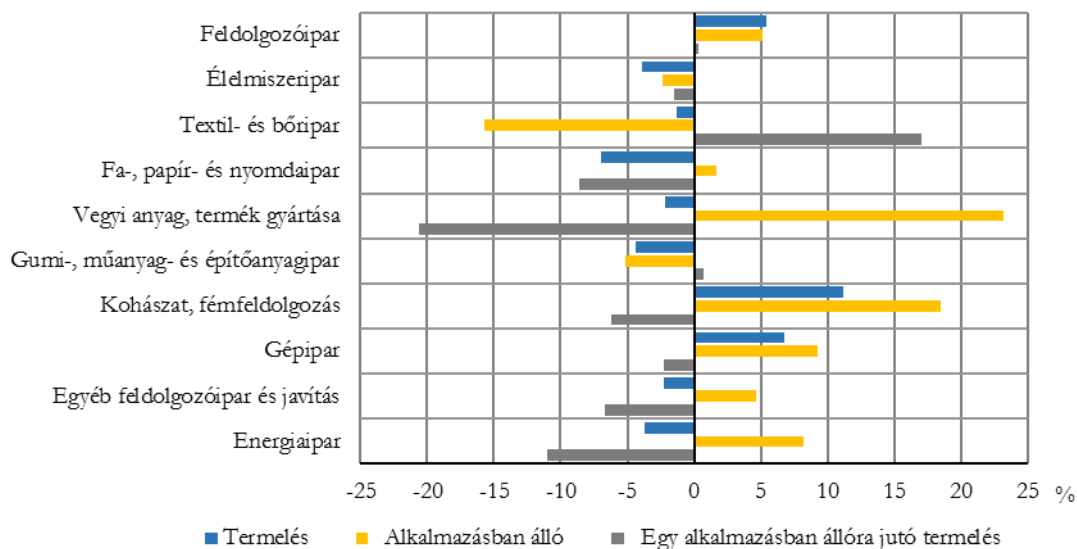


2013 első felében a megye legalább 50 főt foglalkoztató ipari vállalkozásait az előző év azonos időszakához viszonyítva nemcsak kisebb volumenű termelés jellemezte, de a belföldi és külföldi értékesítésük tizedével, illetve másfél százalékkal elmaradt a bázisidőszakétól. Az évet tekintve azonban, az exportból származó 2246 milliárd forint már 5,8%-kal magasabb volt az egy évvel korábbinál, a belföldi eladásokból befolyó 309 milliárd forintos összeg viszont összehasonlító áron mérve 1,2%-kal még mindig elmaradt attól. Az termeléshez hasonlóan az értékesítés alakulását is alapvetően a járműgyártás piaci helyzete határozta meg. A jelenlegi 88%-os ipari exportarány mellett a kivitel mintegy 85%-át adta, de a hazai eladásoknál is csak két ágazat, az élelmiszeripar és a gumi-, műanyag- és építőanyagipar számít jelentős befolyásoló tényezőnek mellette. A gépipari ágazatok közül a villamos berendezés gyártásában (20%) és a járműiparban (7,2%) nőtt az értékesítés volumene. Rajtuk kívül csak két feldolgozóipari ágazat növelte eladásait, a kohászat, fémfeldolgozás 10%-os, míg a textilipar elhanyagolható mértékben. A többi területet jellemző csökkenés mértéke az egyéb feldolgozóipar és javításban volt a legkisebb (2,2%) és eltekintve a számítógépgyártástól, a fa-, papír- és nyomdaiparban (7,8%) a legnagyobb. Az export

a tizenegyből öt, a belföldi értékesítés hat ágazatban bővült, míg mindkét relációban egyszerre csak a kohászat, fémfeldolgozásban és a járműgyártásban. A feldolgozóipar értékesítése összehasonlító áron számolva 5,4%-kal emelkedett, az energiaiparé viszont 7,8%-kal elmaradt az egy évvel korábbtól.

6. ábra

A termelés, a termelékenységi és az alkalmazásban állók számának változása, 2013



Az ipari vertikumban a termelés és a foglalkoztatottak számának közel azonos mértékű (5,1–5,2%) növekedésének eredményeként a termelékenységi gyakorlatilag az egy évvel korábbi szinten maradt. Öt feldolgozóipari – köztük két gépipari – ágazatban ugyanakkor fogyott a létszám, amely mellé a korábbinál szerényebb teljesítmény is kapcsolódott. A termelés visszaesése közülük csak az élelmiszeriparban múlt felül a foglalkoztatottak számának mérséklődését, így ott a termelékenységi nem érte el az egy évvel korábbit. A létszámnövekedést mutató ágazatokban ugyancsak az előbbi eredménnyel kellett számolni, mert azokban vagy csökkent a kibocsátás vagy a termelés bővülése elmaradt a létszámtól. Utóbbiak közé tartozott a kohászat, fémfeldolgozás, a villamos berendezés gyártása és a járműgyártás is. A járműgyártás vállalkozásai közel 20 ezer főt foglalkoztattak, mintegy 2900-zal dolgoztak többen az ágazatban mint egy évvel korábban. A gépipar termelékenysége egyrészt a villamos berendezés gyártásában, de elsősorban a járműiparban lejátszódó folyamatoknak (jelentős mértékű létszámgyarapodás, termelési szerkezet változása) köszönhetően 2,3%-kal csökkent. A két gépipari ágazat mellett csupán a legkisebb mutatóval rendelkező textiliparban nőtt számottevően az egy alkalmazásban állóra jutó termelés, melynek összege az ágazatokat tekintve 9,2 és 100 millió forint között alakult. A legnagyobb érték a járműiparban adódott, de az iparét meghaladó összeg jellemezte a vegyi anyag, termék gyártását (65 millió forint) is.

Építőipar

2013-ban az építőipari termelés volumene országosan 12%-kal nőtt. Mindössze a fővárosi vállalkozások termelése csökkent. Győr-Moson-Sopronban az egy évvel korábbi visszaesést követően 8,8%-os volt a növekedés mértéke. Így az egy lakosra jutó 124 ezer forint termelési érték mindössze 4 ezer forinttal maradt el az országos átlagtól.

A megye legalább 4 főt foglalkoztató építőipari vállalkozásai a korábbinál visszafogottabb speciális szaképítési munkáknak betudhatóan június–szeptember között kisebb teljesítményt nyújtottak az előző év azonos időszakához képest, ugyanakkor az I., a II. és a IV. negyedévben

jóval tíz százalék fölötti teljesítményjavulást értek el. Az első hat hónapot a speciális szaképítési munkák (épületgépészet és befejező építés) dömpingje jellemezte. Októbertől azonban már a lakó- és nem lakó épület építése és közmű építések volumene volt jóval magasabb, mint 2012-ben, míg az ezt megelőző, III. negyedévben a szaképítések mellett az említett alágazatok termelése sem érte el az egy évvel korábbi szintet. A kedvező időjárással is magyarázható, hogy az építőipari munkák több mint harmadát az időszak végi hónapban fejezték be, ezzel együtt a termelés növekedés üteme is a IV. negyedévben volt a legmagasabb (18,8%).

Az építési-szerelési tevékenység éves szinten megközelítette az 56 milliárd forintot. Az építési főcsoportok közül az épületek építésénél 10%-os, az egyéb építmények kivitelezésénél 7,1%-os volt a termelésnövekedés. Az előbbi területen elvégzett 32 milliárd forintot képviselő munkák nagyobb részét speciális szaképítési feladatok, többnyire épületgépészeti szerelés tette ki. Maga az építési tevékenység kisebb részt képviselt, de volumene több mint negyedével nőtt, a szakmunkáké ezzel szemben csupán néhány százalékkal. Az egyéb építmények kivitelezésében inkább a közműépítések domináltak, ez esetben viszont épp a kisebb súlyt képviselő szakipari munkák, mint a befejező építés, bontás vagy az épületgépészeti szerelés volumenének növekedése volt számottevő.

Az építőipar három ágazata közül a legnagyobb termelés növekedés az épületek építésében történt, az építési-szerelési tevékenység felét adó speciális szaképítések volumene csak 5,7%-kal, a 15 milliárd forintos értéket képviselő egyéb építményeké pedig 3,6%-kal emelkedett.

5. tábla

Az építőipari termelés alakulása alágazatok szerint

(százalék)

Ágazat	Építőipari termelés		
	megoszlása		volumenindexe 2012 =100,0
	2012	2013	
Épületek építése	20,4	23,1	124,3
Egyéb építmény építése	28,2	27,1	103,6
Ebből:			
út, vasút építése	7,0	7,2	111,6
közműépítés	20,9	19,4	100,3
Speciális szaképítés	51,4	49,8	105,7
Ebből:			
bontás, építési terület előkészítése	1,5	1,7	123,7
épületgépészeti szerelés	36,9	36,6	108,0
befejező építés	7,3	7,6	113,9
egyéb speciális szaképítés	5,7	3,9	75,2
Építőipar összesen	100,0	100,0	108,8

A szakipar termelésének zömét adó épületgépészeti szerelés 8,0%-kal, a kisebb szeletet képviselő befejező építés viszont az építőipari átlagot is meghaladó mértékben bővült. Annak betudhatóan, hogy az egy évvel korábbinál jóval kisebb igény mutatkozott az egyéb speciális szakmunkák iránt, speciális szaképítésen belüli súlyuk valamelyest emelkedett.

Az egyéb építmények kivitelezése körében a közműépítések az előző évi szinten maradtak, az út, vasút építésekre elkönyvelt összeg azonban több mint egytizedével volt magasabb a korábbinál. A közmű-hálózat fejlesztése során létrehozott termelési érték meghaladta a 10 milliárd forintot, ami zömében elektromos, híradástechnikai céllal létesült hálózatok kialakításából állt, az út- és vasút fejlesztésekre fordított munkák döntő része útépítés volt, értéke pedig valamivel meghaladta a négy milliárd forintot.

Az épület építések közel 13 milliárd forintos teljesítménye negyedével múlta felül az egy évvel korábbit. A fő profilt jelentő lakó- és nem lakó épületek létesítése mellett, építési projektek szervezésére csupán 446 milliót fordítottak.

Nőtt a 10–49 fős és csökkent a legalább 50 főt foglalkoztató vállalkozások által elvégzett munkák hányada. Előbbiek az építőipari tevékenység négytizedét, utóbbiak a 44%-át végezték el, míg a legkisebbek 15%-ban részesedtek. A legnagyobb vállalkozások döntő részben speciális szaképítéssel, illetve közműépítéssel foglalkoztak. Nekik jutott a közműhálózat létesítésével kapcsolatos feladatok túlnyomó része, illetve az épületgépészeti munkák több mint hattizede. A 10–49 főt foglalkoztató szervezetek építőipari szinten mutatott súlyukhoz viszonyítva jóval nagyobb szerepet kaptak az épület építésekben, valamint az út- és vasútfejlesztésekben, de részvételük a befejező építésben is hangsúlyosabb volt annál. A 10 fő alatti vállalkozások legfőbb profiljának a speciális szaképítést lehet említeni, miközben az épület-, valamint az út, vasút építésben súlyuknak megfelelő volumenű munkát végeztek.

Jelentősen megnőtt a tárgyidőszak során kötött új szerződések értéke, ami összehasonlító áron számítva egyötödével volt magasabb a 2012. évinél. Legnagyobb mértékben az épületépítésekre fordítandó összegek emelkedtek, de több mint egytizedével nagyobb érték kapcsolódott út, vasút építési projektekhez is. Az új szerződésekben foglalt megbízások több mint fele a legalább 50 fős szervezetek tevékenységéhez kívánt fedezetet nyújtani, négytizedével pedig a 10–49 főt foglalkoztatók rendelkezettek. Szerkezetük az egy évvel korábbihoz képest változott. Jelentősen nőttek az épület építésekre vonatkozó összegek, melyek meghaladták a közművekre és út, vasút építésekre fordítható forrásokét. Utóbbiak most is nagyobb részt elektromos, híradástechnikai célú közműépítésekre vonatkoztak, kisebb részben pedig út, vasút fejlesztésekhez kapcsolódtak.

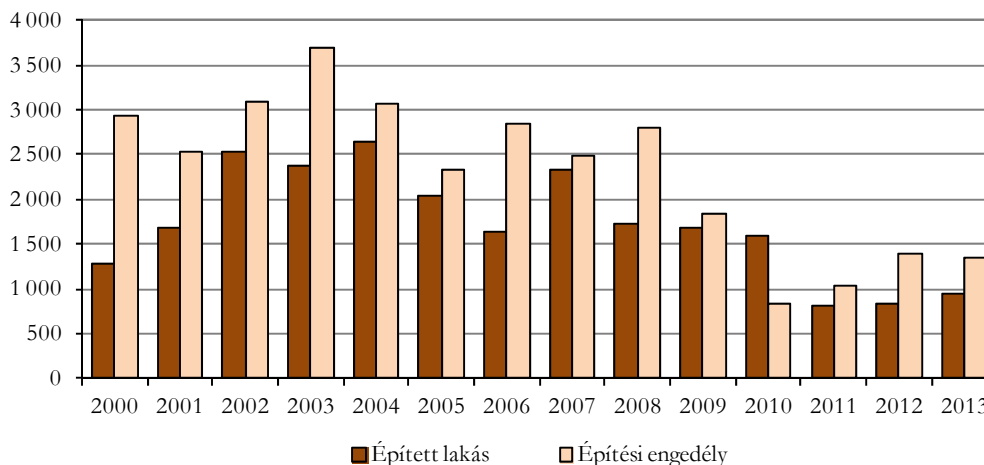
A tárgyidőszakot záró szerződésállományok mind az épületek, mind az egyéb építményekre vonatkozóan jóval meghaladták az 2012. évit. Döntő hányaduk, 6,1 milliárd forint, lakó- és nem lakó épületek építésére, illetve a kapcsolódó szakipari munkákra vonatkozott, míg az egyéb építmények tekintetében elsősorban további közműfejlesztésekhez (1,3 milliárd forint) nyújtott lehetőséget.

Lakásépítés

A 2012. évi enyhe bővülést követően az elmúlt évben – az országos folyamattal ellentétben – érezhetően javult a lakáspiaci helyzet a megyében. Összesen 955 lakás kapott használatbavételi engedélyt, ami 15%-kal több az előző évinél. Számuk abszolút értékben csupán a fővárosinál és a Pest megyeinél kisebb az országban, tízezer lakosra vetítve (21) azonban Győr-Moson-Sopronban a legmagasabb.

7. ábra

Az épített lakások és a kiadott engedélyek számának alakulása



A városok közül a legnagyobb élénkülés a megyeszékhelyen következett be (ezt a városban működő járműipar kapacitásbővítése számottevően befolyásolta), így a megyében épült új lakások 41%-át Győrben adták át. A községek mindössze több mint kétötödében fejeztek be építkezéseket. A megyei falvakban épült 289 új lakás 43%-át hat településen kiviteleztek, a szlovák határ mentén fekvő Rajkán, a Sopron környezetében található Harkán, valamint a Győr vonzáskörzetéhez tartozó Győrladaméron, Győrújbaráton, Győrzámolyon és Ikrényben.

A városi, értékesítési célú építkezések számának dinamikus bővülésével nőtt a vállalkozások szerepe a lakáspiacon (hányaduk 38%-ot tett ki), a legtöbb új lakást azonban még mindig a lakosság építtette, jellemzően saját használatra. Mindezek hatására az átlagos alapterület 98 m²-re csökkent, illetve nőtt a kétszobás, valamint háromszobás lakások aránya. Az új lakások legnagyobb része (47%) továbbra is legalább négy szobával épült, a háromszobások hányada pedig 35%-ot tett ki.

2013-ban 1340 lakásépítési engedélyt adtak ki a megyében, ami 43-mal kevesebb az egy évvel korábnál, területi összehasonlításban azonban továbbra is a legkedvezőbbnek tekinthető. Az engedélyek száma csupán Budapesten és Pest megyében volt magasabb a Győr-Moson-Sopronban mértnél, tízezer lakosra vetítve (30) viszont a legnagyobb értéket képviselte.

A tervezett építkezések továbbra is a megye három legnagyobb városára, illetve néhány községre koncentrálnak. Az engedélyek alapján az új lakások 56%-a Győrött, Sopronban és Mosonmagyaróváron, további negyede pedig e városok közelében fekvő községekben épülhet. Legalább tíz lakásra adtak ki engedélyt 11 helyütt: Ágfalván, Győrújbaráton, Győrújfaluban, Győrzámolyon, Halásziban, Harkán, Hegykőn, Nagycenken, Nyúlön, Rajkán és Várbalogon. Közülük továbbra is kiemelkedő az építési kedv a szlovák határ mentén elhelyezkedő Rajkán, ahol összesen 150 lakás készülhet el.

A lakások közel felét egylakásos lakóépületben, több mint harmadát társasházi formában tervezik. A három és többalakásos épületek szinte mindegyikét a városokban kivitelezhetik.

2013-ban összesen 464 nem lakóépületre adtak ki engedélyt a megyében, ami kétharmada az egy évvel korábnak. Az engedélyek egyaránt közel ötöde nem lakójellegű mezőgazdasági épületre, illetve ipari épületre, raktárra szólt.

Az elmúlt évben kétszer annyi, 131 lakás szűnt meg a megyében. A megszűnés oka leggyakrabban avulás (az összes 53%-a), illetve lakásépítés (27%) volt.

Turizmus

2013-ban a megye kereskedelmi szálláshelyein 476 ezren 1073 ezer éjszakát töltöttek el, mely a vendégéjszakák száma alapján az országos forgalom 4,7%-át jelentette. A belföldi vendégkör továbbra is szűkül, amit a külföldi bővülése nem tudott ellensúlyozni. Így a megelőző évinél összességében valamelyest kevesebben érkeztek ide. A belföldi keresletcsökkenés az éjszakák számában még jobban megnyilvánult, a turisták (a külföldi foglalások változatlansága mellett) 4,4%-kal kevesebb éjszakára szálltak meg. Országosan a külföldi és a belföldi érdeklődés egyaránt nőtt, ami jelentős forgalomélénkülést eredményezett.

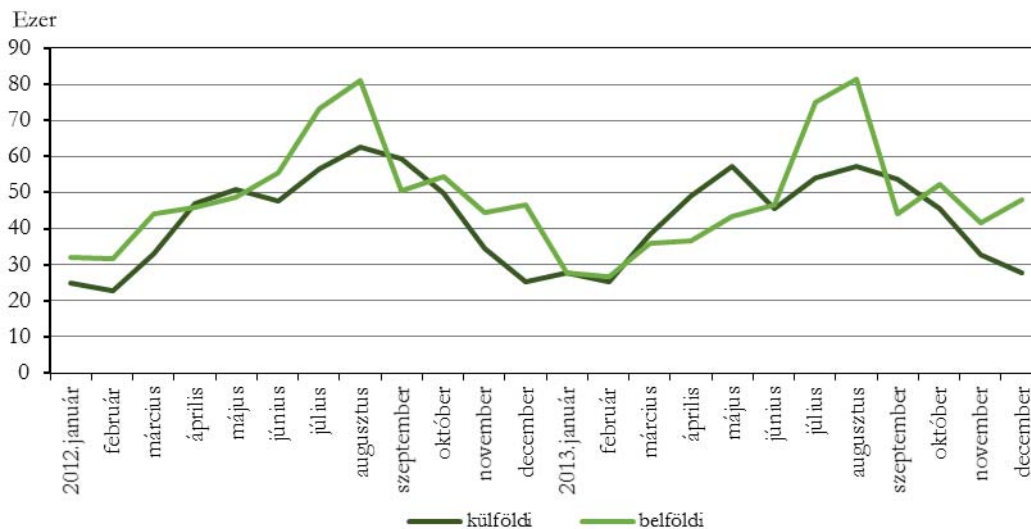
Az egyre fogyatkozó belföldi vendégek ugyan már nincsenek többségben (49%), az általuk eltöltött éjszakák viszont a forgalom több mint felét (52%) adták. Az elmúlt évben a megye szállásain 4,2%-kal kevesebb magyar 8,1%-kal kevesebb éjszakára szállt meg, mint egy évvel korábban. Ellenben külföldről 4,3%-kal többen érkeztek. A belföldi turisták átlagosan 2,4 éjszakát, a külföldiek valamelyest rövidebb időt, 2,1 éjszakát töltöttek el.

A külföldiek négyötöde az Európai Unió tagállamaiból kereste fel megyénket. Azon belül is 35%-uk Németországból, közel egyötödük a szomszédos Ausztriából, s 17%-uk Romániából érkezett. Az Unió területéről ezen felül a csehek utaztak jelentősebb számban. Emellett az ukrán turisták érdeklődése számottevő. A kiemelt országok közül csupán az osztrák vendégéjszakák száma nőtt. A németek azonban huzamosabban, átlagosan 2,7 éjszakát tartózkodtak a megye

szállásain. A szlovén vendégek maradtak legtovább (4,2 éjszakát) szállásukon, akik mindössze századannyian érkeztek, mint a legfontosabb partnerországot jelentő Németországból.

8. ábra

A vendégéjszakák számának alakulása



A vendégek háromnegyede szállodát, 15%-a panziót választott szálláshelyéül. A hotelekben másfél százalékkal többen, 4,4%-kal kevesebb éjszakát töltöttek el, mint egy évvel korábban. Mivel a hazai vendégek elmaradtak, forgalmukat kizárólag a külföldi turizmus élénkítette. A panziók iránti érdeklődés mind külföldi, mind belföldi vonatkozásban csökkent. Összességében 1,9%-kal kevesebben, 5,5%-kal kevesebb éjszakára szálltak meg ezen egységeken.

A vendégéjszakák száma alapján a forgalom egynegyede az idegenforgalmi főszezonban, azaz július–augusztusban, további 18–18%-a az elő-, illetve az utószezonban realizálódott. Az idényen kívüli fél év alatt a szállásokon az éjszakák 39%-át regisztrálták. Mind a négy időszakot lanyhulás jellemezte. A forgalom a főszezonban csökkent legkevésbé (2,0%), az utóidényben pedig leginkább (8,7%). A nyári időszak egyértelműen élénkebb turizmusról tanúskodik, mely azonban éves szinten jóval kiegyenlítettebb eloszlású, mint a kiemelkedő vízi attrakcióval rendelkező (pl. Balaton parti) területeken.

A szálláshelyek átlagosan 43%-os szoba- és 29%-os férőhely-kihasználtsággal üzemeltek, mely 3,5%-kal, illetve 1,0%-kal romlott egy év alatt. A hotelszobák foglaltsága 47%-os volt, mely 4,7%-kal maradt el az egy évvel korábbtól. A panziók lényegesen alacsonyabb, 34%-os lekötöttséggel működtek, ami 4,6%-kal javult. A közösségi szálláshelyek 25%-os, az üdülőházak 22%-os szobafoglaltsággal, a kempingek 21%-os férőhely-kihasználtsággal működtek. Egyedül utóbbiak mutatója javult egy év alatt.

A megye kereskedelmi szállásai 12,5 milliárd forint bruttó bevételt realizáltak, folyó áron 0,9%-kal többet, mint az előző évben. A bevételek 54%-a szállásdíjból, 32%-a vendéglátásból származott. Előbbiből 2,7%-kal nagyobb, utóbbiból 5,0%-kal kisebb összeg folyt be.

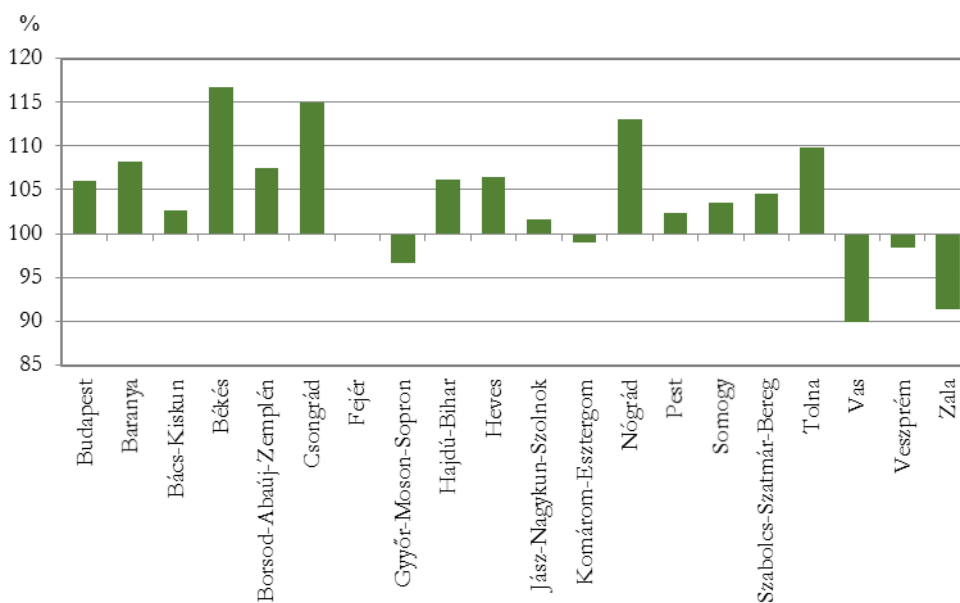
Decemberben 123 Győr-Moson-Sopron megyei szálláshelyen volt lehetőség a SZÉP kártya használatára. A turisták tavaly 643 millió forint értékben használták e fizetőeszközt, mely a belföldi bruttó szállásdíj 26%-át tette ki. A beváltott utalványok értéke az előző évhez képest – az üdülési csekk kifizetésével – jelentősen, 51%-kal nőtt. 77%-a szállodákban, 22%-a panziókban került felhasználásra.

Közúti közlekedési balesetek

Az elmúlt évben kedvezőtlenül alakult az országos baleseti statisztika, hiszen 3,4%-kal több, összesen 15 691 személyi sérüléssel járó baleset történt az ország közútjain. Győr-Moson-Sopronban ezzel szemben javulás következett be, mivel 2013-ban 816 esetet regisztráltak, ami 3,3%-os csökkenést jelent az előző évhez képest. A tízezer lakosra jutó balesetek számát tekintve a területi rangsorban Budapest és Vas után a harmadik helyet foglalta el.

9. ábra

A közúti közlekedési balesetek számának változása
(2012 = 100,0)



A halálos kimenetű balesetek száma 37-ről 40-re emelkedett, azonban súlyos sérüléssel járóké 11%-kal csökkent. Könnyű sérüléssel ugyanannyi történt mint egy évvel korábban. Az alkoholos befolyásoltság által okozott közúti tragédiák száma mérséklődött, 2013-ban az esetek 12%-át idézte elő ittas személy.

A legtöbb közlekedési baleset (94%) személygépkocsi-vezetők hibájából következett be, ezen belül a gyorsjárat, az elsőbbség meg nem adása, illetve a szabálytalan kanyarodás és irányváltás a leggyakoribb előidéző ok. Jelentősen – 19-ről 33-ra – nőtt a gyalogosok által okozott balesetek száma.

2013-ban 1163 személy sérült meg a megye közútjain, 1,0%-kal több mint az előző évben. Baleset következtében 3-mal többen, 45-en veszítették életüket. A megyében a balesetet szenvedett személyek mintegy héttizede könnyebben, 27%-a súlyosan sérült meg. Előbbiek száma 2,8%-kal nőtt, utóbbiaké 4,0%-kal csökkent. Száz balesetben átlagosan 143-an sérültek meg, illetve hunytak el, 6-tal többen mint egy évvel korábban, s ez az érték az országos átlagot is meghaladta 11-gyel.

További információk, adatok (linkek):

[Táblázatok](#)

[stADAT-táblák](#)

[Módszertan](#)

Elérhetőségek:

kommunikacio@ksh.hu

Info.gyor@ksh.hu telefon: (+36-96) 502-400