



## Tartalom

Összefoglalás.....	2
Demográfiai helyzet .....	2
Munkaerőpiac .....	2
Gazdasági szervezetek .....	5
Beruházás.....	6
Ipar .....	7
Építőipar .....	8
Lakásépítés .....	9
Turizmus.....	10
Közúti közlekedési balesetek.....	11

További információk, adatok (linkek)

Bővebb információ

## Összefoglalás

A főváros gazdasági teljesítményében 2013 folyamán ellentétes irányú változások következtek be. A regisztrált gazdasági szervezetek száma az országoshoz hasonlóan bővült. A fejlesztési ráfordítások értéke folyó áron meghaladta az előző évit és a fejlesztések változatlanul nagy hányada összpontosult a fővárosban. Az országos növekedés ellenére mind az ipar, mind az építőipar teljesítménye csökkent. Míg országosan tovább csökkent, addig Budapesten nőtt az átadott lakások száma, az új lakásépítési engedélyek száma viszont visszaesett. Az idegenforgalom mutatói kedvezően alakultak, a vendégek és a vendégéjszakák számának emelkedése az átlagnál nagyobb volt.

A demográfiai folyamatokat tekintve a születések és a halálozások száma egyaránt csökkent, de a születéseké nagyobb mértékben, így a természetes fogyás kis mértékben gyorsult.

A foglalkoztatottak száma az országos növekedéssel szemben csökkent, míg a munkanélküliek számának visszaesése az átlagnál nagyobb volt. Az alkalmazásban állók havi nettó átlagkereset növekedése meghaladta az országost.

A főváros közútjain az előző évinél több személyes baleset következett be, a balesetek kimenetelüket tekintve is súlyosabbak voltak.

## Demográfiai helyzet

Az előzetes adatok szerint Budapesten 2013-ban 16 050 gyermek született, miközben 21 300 lakos hunyt el. A születések száma 2,8-kal, a halálozásoké 2,0%-kal csökkent az előző évhez viszonyítva. (Országosan a születések száma 1,7%-kal, a halálozásoké 2,0%-kal mérséklődött.) A születések és a halálozások alakulásának együttes hatására a főváros népessége 5250 fővel fogyott, ami 0,3%-kal meghaladja a 2012. évit.

Budapesten emelkedett a házasságkötések száma: 2013-ban a fővárosban 7900 házasságot kötöttek, 2,6%-kal többet az egy évvel korábbinál.

## Munkaerőpiac

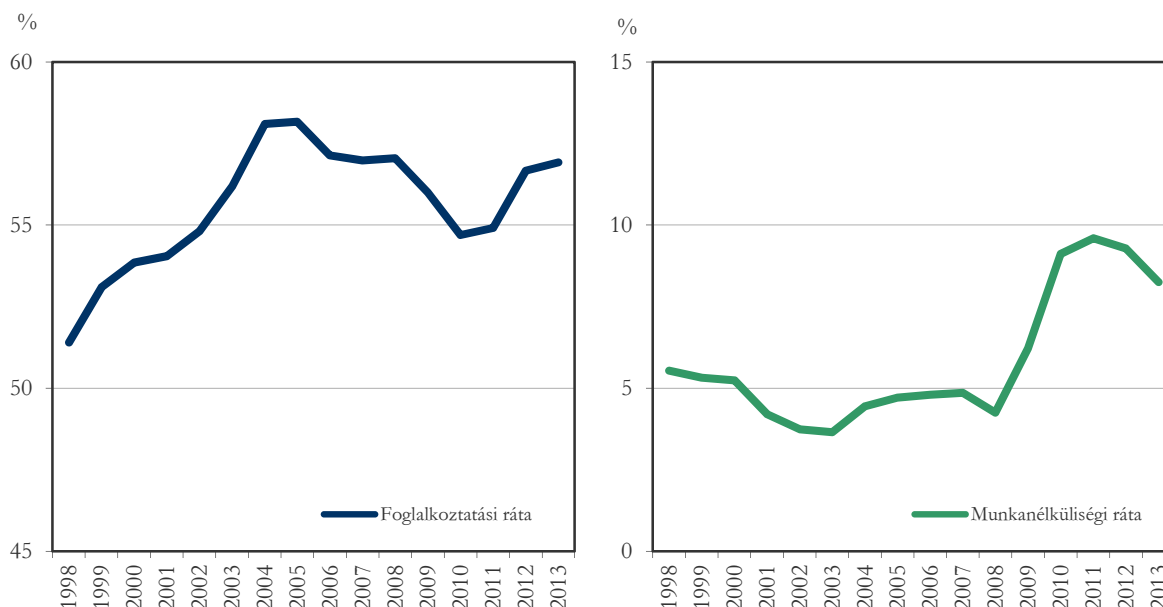
A KSH munkaerő-felmérésének adatai szerint 2013. IV. negyedévében Budapesten a 15–74 éves népesség 61,2%-a volt jelen a munkaerőpiacon. Annak ellenére, hogy a mutató értéke egy év alatt 1,7 százalékponttal csökkent, a fővárosiak aktivitása változatlanul a legmagasabb volt az országban. (A megyék közül Győr-Moson-Sopron megfelelő mutatója 61,0%-ot, az országos átlag 58,0%-ot tett ki.) A fővárosi foglalkoztatási ráta az előző év azonos időszakához képest 0,9 százalékponttal 56,4%-ra mérséklődött. (Ennél magasabb foglalkoztatottságot csak a már említett Győr-Moson-Sopron megyében mértek.) A munkanélküliségi ráta egy év alatt 1,1 százalékponttal csökkent. A 7,8%-os fővárosi munkanélküliség 1,3 százalékponttal alacsonyabb volt, mint az országos átlag, de hat dunántúli megyében a budapestinél is kedvezőbb értéket mértek. A fővárosban az előző év azonos időszakához viszonyítva a gazdaságilag aktív népesség száma 3%-kal 828 ezer főre csökkent. Ezen belül a foglalkoztatottak száma 763 ezer főt, a munkanélkülieké 65 ezer főt tett ki. Előbbiek száma 14 ezer, utóbbiaké 12 ezer fővel mérséklődött 2012 utolsó negyedévéhez képest.

A munkanélküliek száma 2013 minden negyedévében csökkent az előző év azonos időszakaihoz képest, így az év során átlagosan 12%-kal kevesebben, összesen 69 ezren kerestek munkát. A fővárosi álláskeresők évi átlagos száma utoljára 2009 során volt ennél alacsonyabb. A foglalkoztatottság változása 2013 első felében emelkedést, a másodikban csökkenést mutatott. Mivel az utolsó két negyedéves mérséklődést ellensúlyozta az év eleji növekedés, a foglalkoztatottak száma az év egészében némileg (0,3%-kal) meghaladta a 2012-es szintet. 1998

óta (a munkaerő-felmérésből származó megyei szintű adatok ettől az évtől érhetőek el) ez a 769 ezer fős foglalkoztatotti szám volt a legmagasabb érték. A foglalkoztatási ráta egy év alatt 56,9%-ra nőtt. A munkanélküliségi ráta 1,0 százalékponttal 8,3%-ra csökkent.

1. ábra

**A foglalkoztatási és a munkanélküliségi ráta alakulása, 1998–2013**



A legalább 5 főt foglalkoztató budapesti székhelyű vállalkozásoknál, valamint a költségvetési szerveknél és nonprofit szervezeteknél 2013-ban 938 ezren álltak alkalmazásban, 0,3%-kal többen, mint egy évvel korábban. A teljes munkaidőben alkalmazásban állók száma nem változott, míg a részmunkaidősöké 3,2%-kal emelkedett. A versenyszférában stagnált, a költségvetési szerveknél növekedett az összlétszám. A gazdasági ágak többségét létszámcsökkenés jellemezte, de a feldolgozóipar, a szálláshely-szolgáltatás, vendéglátás, a bányászat, a szakmai, tudományos, műszaki tevékenység, a humán-egészségügyi, szociális ellátás, az ingatlanügyletek és a közigazgatás, védelem, kötelező társadalombiztosítás ágakban 1,3–7,4%-os létszámbővülés volt.

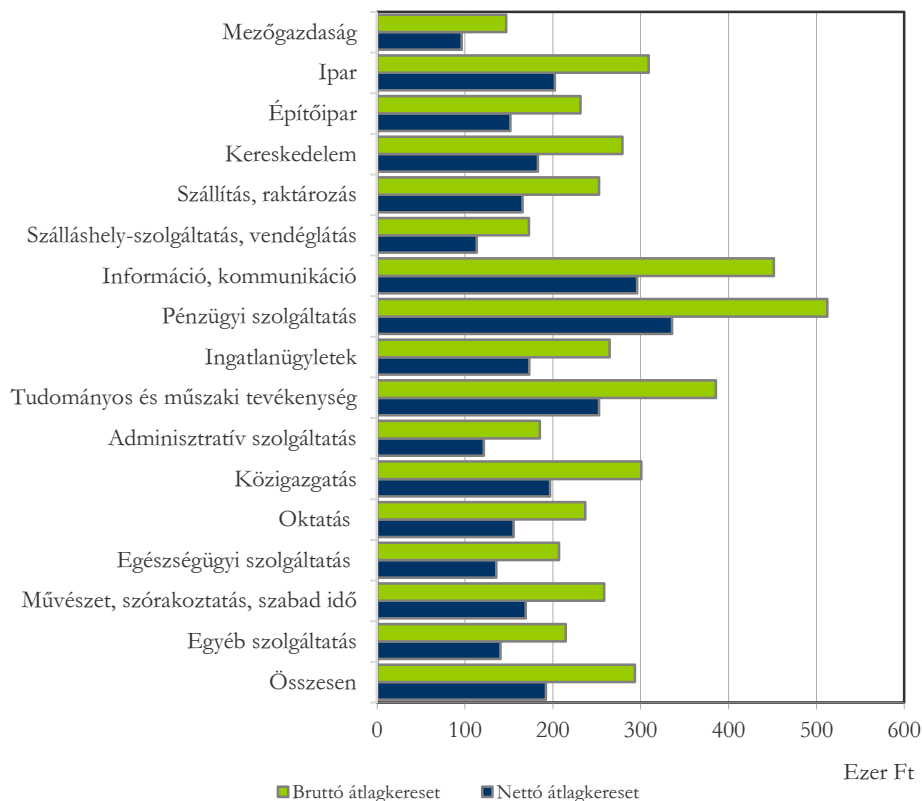
2013-ban a fővárosi szervezetek 106 ezer főt foglalkoztattak részmunkaidőben, mely az alkalmazásban állók 11%-át jelentette. A költségvetésben a részmunkaidős dolgozók aránya 6, a versenyszférában 12, a nonprofit szektorban 29%-ot tett ki. Ez a típusú munkavállalás az ágazatok közül a szálláshely-szolgáltatás, vendéglátásban volt a leggyakoribb (25%-os) és a közigazgatás, védelem, kötelező társadalombiztosítás valamint a villamosenergia-, gáz-, gőzellátás területén a legkevésbé elterjedt.

2013-ban a teljes munkaidőben alkalmazásban állók havi bruttó átlagkeresete 293 300 forintot tett ki, mely 27%-kal haladta meg az országos átlagot. A budapesti bruttó átlagkereset egy év alatt 3,3%-kal, majdnem az országossal megegyező (3,4%-os) ütemben emelkedett. A versenyszférában 3,0%-kal, a költségvetési szerveknél 4,5%-kal növekedtek a fővárosi bérek. A szellemi foglalkozásúak 362 500 forintot, a fizikaiak 179 500 forintot kerestek havonta. Országos összehasonlításban az alkalmazásban állók, illetve a szellemi foglalkozásúak átlagkeresete Budapesten volt a legmagasabb. A fizikaiaké Győr-Moson-Sopron és Komárom-Esztergom megyét követően a harmadik legmagasabb értéket képviselte. A fővárosi bruttó keresetek esetén a fizikai foglalkozásúak keresetnövekedési üteme (3,8%) magasabb volt, mint a szellemi foglalkozásúaké (2,7%).

A nemzetgazdasági ágak közül bruttó félmillió forintnál magasabb átlagkereset a pénzügyi szolgáltatást, illetve az iparon belül a villamosenergia-, gáz-, gőzellátást jellemezte. A legalacsonyabb átlagbért a mezőgazdaságban dolgozók kapták, e területen a bruttó kereset a minimálbér másfélszeresét tette ki.

2. ábra

A havi bruttó és nettó átlagkereset nemzetgazdasági áganként, 2013



Az adókkal és járulékokkal csökkentett (családi adókedvezmény nélkül számított) havi nettó átlagkereset 192 100 forintot ért el. A nettó bérkiáramlás a bruttónál gyorsabb, 5,2%-os, volt. A versenyszférában dolgozók átlagosan nettó 200 800 forintot kerestek. A költségvetési szervezeteknél alkalmazottak 173 600 forintot kerestek. A nettó bérek a versenyszférában 5,0%-kal, a költségvetési szerveknél 6,2%-kal emelkedtek. A fizikai munkakörben foglalkoztatottak nettó átlagkeresete 117 600 forintot, a szellemi foglalkozásúaké 237 500 forintot tett ki. A nettó keresetek esetén mind a gazdaság egészét, mind pedig a vállalkozásokat tekintve a szellemi foglalkozásúak keresete emelkedett nagyobb mértékben. A költségvetési szervezeteknél fordítva, a fizikai foglalkozásúak nettó keresetváltozása volt nagyobb ütemű.

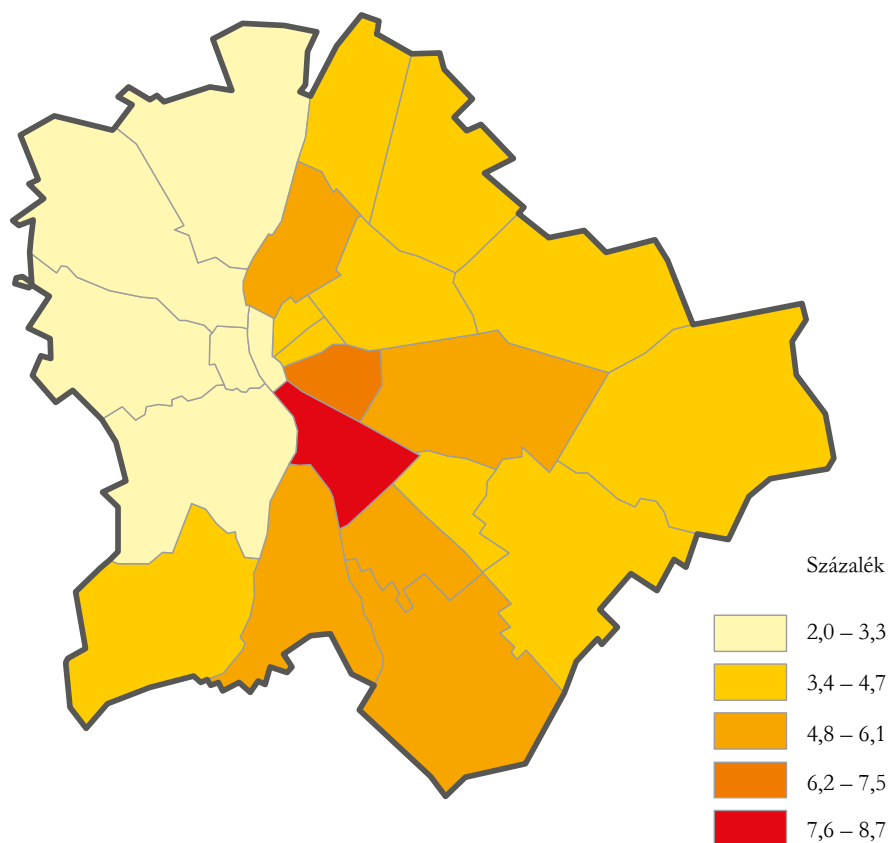
A teljes munkaidőben alkalmazásban állók fizetésükön kívül havi 18 100 forint értékű juttatásban részesültek, így az átlagos havi munkajövedelem összege 311 400 forintot tett ki. Az egyéb kifizetések értéke egy év alatt 6,9%-kal növekedett, ezzel a munkajövedelmen belüli részaránya 0,2 százalékponttal 5,8%-ra emelkedett. A fizetésen túli juttatások aránya a nemzetgazdasági ágak közül a közigazgatás, védelem, kötelező társadalombiztosítás területén volt a legmagasabb (8,8%) és a mezőgazdaságban a legalacsonyabb (2,9%).

A Nemzeti Foglalkoztatási Szolgálat adatai alapján 38 457 álláskeresőt tartottak nyilván 2013 végén. Számuk egy év alatt 20%-kal mérséklődött. (Ennél alacsonyabb decemberi zárónapi létszám 2008-ban volt.) A pályakezdő álláskeresők száma 21%-kal csökkent 2012 év végéhez képest.

A nyilvántartott álláskeresők éves átlagos zárónapi száma a fővárosban meghaladta a 47 100 főt, így a 15–61 éves népességhez viszonyított arányuk 4,4%-ot tett ki. Kerületenként a mutató értéke 2,0 és 8,7% között szóródott. A legmagasabb arányszámot a IX., a legalacsonyabbat a II. kerületben mérték.

3. ábra

A nyilvántartott álláskeresők aránya a munkavállalási korú népességhez viszonyítva, 2013\*



\* A nyilvántartott álláskeresők tartózkodási helye szerint.

## Gazdasági szervezetek

Budapesten 1,8%-kal emelkedett a regisztrált gazdasági szervezetek száma a 2012. decemberi zárónaphoz képest. 2013. december 31-én közel 432 ezer gazdasági szervezetet regisztráltak, az országosan nyilvántartottak 24%-át. A szervezetek több mint kilenczetedét adó vállalkozások nagyobb hányada, 62%-a társas, 38%-a önálló vállalkozó volt. Magyarországon összességében az önálló vállalkozók képviseltek nagyobb súlyt. (Az önálló vállalkozók köre megegyezik a 2012 előtti egyéni vállalkozásokéval.) A társas vállalkozások száma 0,5%-kal, az önálló vállalkozóké 4,3%-kal emelkedett az egy évvel korábbihoz képest.

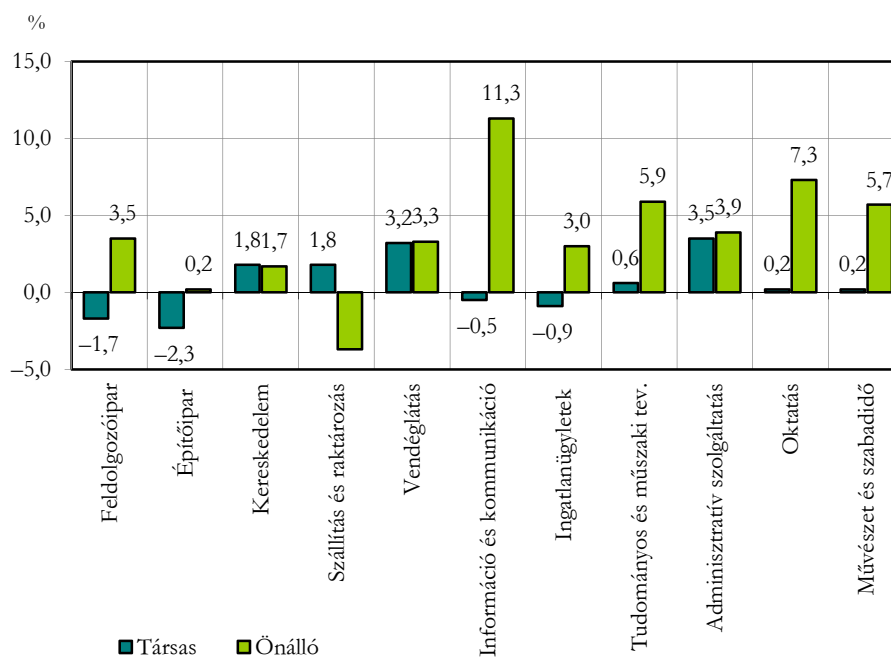
A nyilvántartásba vett társas vállalkozások héttizedét, 173 ezret, a korlátolt felelősségű társaságok, 61 ezret a betéti társaságok képviselték, de a részvénytársaságok száma is 3 461 volt. A korlátolt felelősségű társaságok és a részvénytársaságok száma sorrendben 3,2, illetve 3,4%-kal emelkedett, míg a betéti társaságoké 6,3%-kal csökkent a 2012. év végi időponthoz képest.

A 149 ezer budapesti önálló vállalkozó kétötöde szerepelt a vállalkozói nyilvántartásban. Az önálló vállalkozók jelentős részét (46%-át) mellékfoglalkozásuként, 37%-át főfoglalkozásuként, 16%-át pedig nyugdíjasként regisztrálták.

Gazdasági áganként a szervezetek közül a legtöbbet, 91 ezret az ingatlanügyletek, közel 72 ezret a tudományos és műszaki tevékenység, mintegy 66 ezret pedig a kereskedelem, gépjárműjavítás gazdasági ágakban regisztrálták a 2013. decemberi zárónapon. Számuk sorrendben 1,9; 2,0, valamint 1,8%-kal emelkedett az egy évvel korábbihoz képest. A szervezetek száma szempontjából további jelentősebb, húszezer feletti szervezettel rendelkeztek az információ és kommunikáció, az adminisztratív szolgáltatás, az egyéb szolgáltatás, az építőipar, valamint a művészet és szabadidő gazdasági ágak. Az építőipar 1,9%-os csökkenését kivéve, ezeket a területeket is növekedés jellemezte: a legnagyobb mértékű (egyaránt 3,9%) emelkedés az adminisztratív szolgáltatásban, valamint a művészet és szabadidő gazdasági ágban volt, a legkisebb (1,3%) pedig az információ és kommunikáció gazdasági ágban.

4. ábra

**A regisztrált gazdasági szervezetek számának változása főbb gazdasági áganként, 2013. december 31. (előző év azonos időpontjához képest)**



## Beruházás

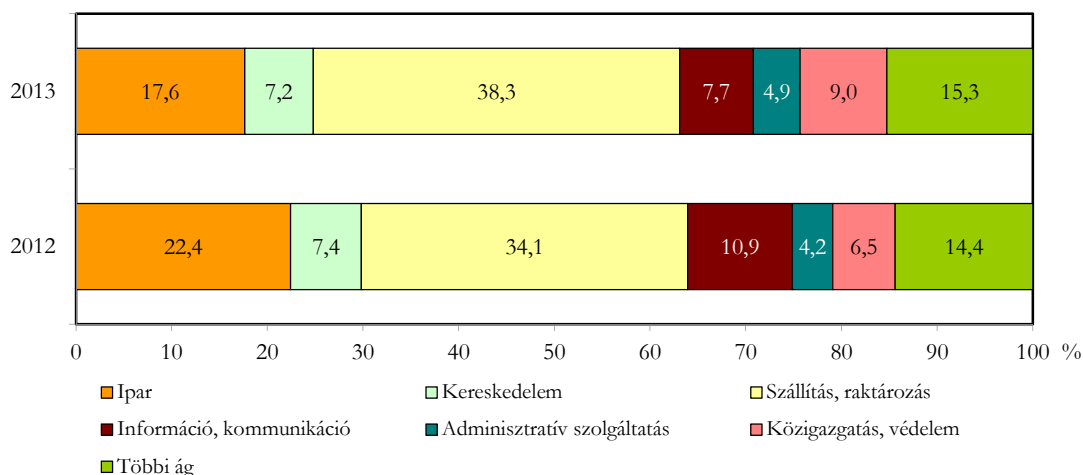
A megfigyelt budapesti székhelyű szervezetek az előzetes adatok szerint 2013 folyamán 1 382 milliárd forintot – az országos beruházási érték 38%-át – fordítottak beruházásokra. Ez folyó áron 22%-kal több, mint egy évvel korábban. A fővárosi beruházások fajlagos nagysága (egy lakosra vetítve 795 ezer forint) 2,2-szerese az országosnak.

A beruházási ráfordítások legnagyobb részét – 38%-át – a szállítás, raktározás fejlesztésére fordították, a kiadások 18%-a irányult az ipar fejlesztésére, 9,0%-a a közigazgatás, védelem, 7,7%-a az információ, kommunikáció, 7,2%-a pedig a kereskedelem területére. A jelentősebb részarányt képviselő ágak közül az iparra, az információ és kommunikációra, valamint a kereskedelemre

kevesebb, a szállítás, raktározás, az adminisztratív szolgáltatás, illetve a közigazgatás, védelem területére nagyobb hányad jutott az egy évvel korábbinál.

5. ábra

**A beruházások teljesítményértékének megoszlása főbb gazdasági áganként, I–IV. negyedév**



2013-ban a beruházásokra felhasznált összegből építésre 58%-ot, gépekre, berendezésekre, járművekre 42%-ot fordítottak. A gépek, berendezések 40%-a hazai gyártású volt, 60%-a pedig importból származott.

## Ipar

A legalább 5 főt foglalkoztató ipari vállalkozások Budapest területén működő telepein 2013-ban a termelés 3,9%-kal maradt el az egy évvel korábbitól, míg országosan 1,4%-os emelkedést regisztráltak. Az itt előállított 3 554 milliárd forint termelési érték az országos termelés 15%-át tette ki.

A fővárosi telephelyekénél kisebb volt a budapesti székhelyű, legalább 50 főt foglalkoztató ipari szervezetek termelésének csökkenése. Az év folyamán előállított 4 423 milliárd forint termelési érték az országos 1,8%-os emelkedéssel szemben, összehasonlító áron 2,1%-os csökkenést jelent az előző évhez képest. A jelentősebb súlyú feldolgozóipari ágazatok közül a vegyi anyag, termék gyártása, a gép, gépi berendezés gyártása és az egyéb feldolgozóipar tudta növelni termelési volumenét, rendre 9,3, 0,6 és 4,7%-kal. A termelési érték szempontjából meghatározó gyógyszergyártás 5,6%-kal, az élelmiszeripar 2,6%-kal, a villamos berendezés gyártása pedig 7,2%-kal kisebb volumenű terméket állított elő, miközben az energiaipar termelése 2,4%-kal csökkent.

Az értékesítés volumene a termeléssel ellentétben emelkedett (4,8%-kal) az előző évhez képest, ami a belföldi kereslet 8,1%-os és az export 0,5%-os bővülése mellett alakult ki. Az energiaipar értékesítési volumene ötödével múlta felül az egy évvel korábbit. Az ipari értékesítés 64%-át adó feldolgozóipar eladásainak volumene 1,8%-kal csökkent, a feldolgozóipar belföldi piacainak 0,7%-os és az exportpiacok 2,6%-os szűkülése következtében.

A feldolgozóipari ágazatok értékesítése a termeléshez hasonlóan változott. A jelentősebb exportra termelő ágazatok közül a gép, gépi berendezés gyártása 0,5%-kal, az élelmiszeripar 2,5%-kal, a vegyi anyag, termék gyártása pedig 12%-kal nagyobb, a gyógyszeripar, valamint a villamos berendezés gyártása ágazat viszont 6,3, illetve 5,0%-kal kisebb volumenben értékesítette áruit a külpiacon.



A belföldi értékesítés szempontjából legjelentősebb feldolgozóipari ágazat, az élelmiszeripar hazai értékesítése 5,7%-kal, a fa-, papír- és nyomdaiparé pedig 1,7%-kal csökkent, míg a gyógyszergyártásé 5,6%-kal emelkedett.

1. tábla

**Az ipari termelés és értékesítés, 2013. I–IV. negyedév**

Ágazat, ágazatcsoport	Termelés, milliárd Ft	Volumenindex, előző év azonos időszaka = 100,0		
		termelés	belföldi	export-
Ipar, víz- és hulladékgazdálkodás nélkül	<b>4 423</b>	<b>97,9</b>	<b>108,1</b>	<b>100,5</b>
Ebből:				
Feldolgozóipar	4 066	98,1	99,3	97,4
élelmiszer, ital, dohánytermék gyártása	516	97,4	94,3	102,5
gyógyszergyártás	532	94,4	105,6	93,7
villamos berendezés gyártása	156	92,8	96,8	95,0
gép, gépi berendezés gyártása	606	100,6	76,9	100,5
Villamosenergia-, gáz-, gőzellátás, légkondicionálás	335	97,6	117,5	144,3

A budapesti székhelyű iparban alkalmazásban állók száma 2013-ban 2,5%-kal csökkent. Az egy alkalmazásban állóra jutó termelés volumene alapján számított termelékenység 0,4%-kal javult. A feldolgozóiparban 0,7%-kal emelkedett, az energiaiparban viszont 1,9%-kal csökkent a termelékenység az előző évhez képest.

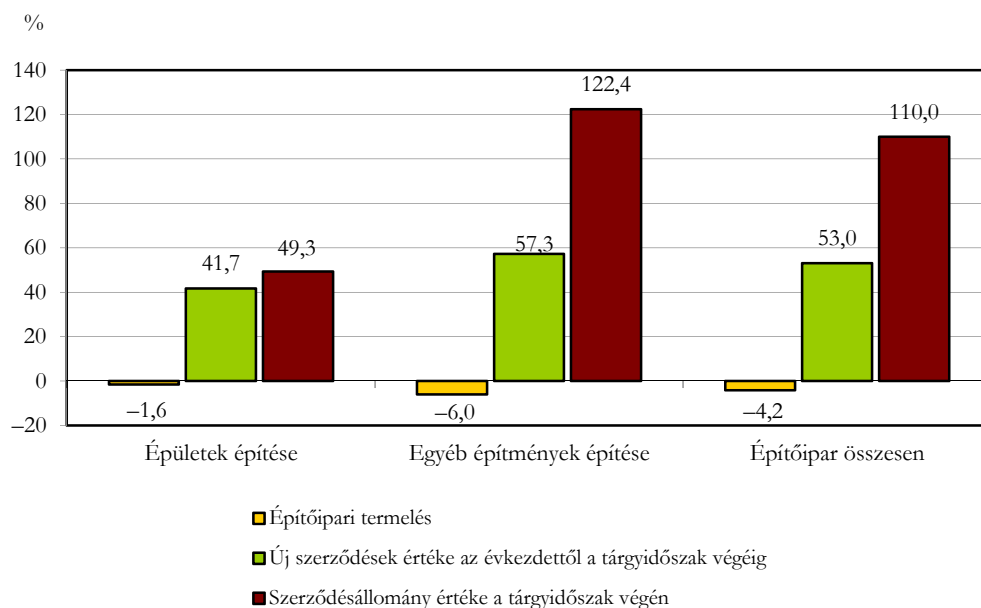
## Építőipar

A budapesti székhelyű, legalább 5 főt foglalkoztató építőipari vállalkozások termelési értéke 2013-ban összesen 453 milliárd forint volt, összehasonlítva áron 4,2%-kal kevesebb, mint az előző évben. Országosan az építőipari termelés ebben a körben 12%-kal emelkedett, így a megfigyelt fővárosi székhelyű vállalkozások részesedése az országos termelési értékből 41%-ról 36%-ra mérséklődött.

Mindkét építményfőcsoport teljesítménye csökkent. Az építőipari tevékenység 43%-át adó épületek építése főcsoport termelése 1,6%-kal, az egyéb építmények építése főcsoporté pedig 6,0%-kal.



**Az építőipari tevékenység volumenének változása, 2013. I–IV. negyedév  
(előző év azonos időszakához képest)**



A vállalkozások tárgyidőszakban kötött új szerződéseinek volumene 53%-kal haladta meg az egy évvel korábbit. Épületek építésére 42%-kal, egyéb építmények építésére pedig 57%-kal nagyobb volumenben kötöttek új szerződéseket.

Így a tárgyidőszak végi szerződésállomány értéke 2,1-szeresére bővült, az épületek esetében regisztrált 49%-os és az egyéb építményeknél mért 2,2-szeres növekedés eredményeként.

## Lakásépítés

A fővárosban 2013-ban 1770 új lakás kapott használatbavételi engedélyt, 122-vel (7,4%-kal) több mint egy évvel korábban. Az ország egészében 31%-kal kevesebb lakás épült, így a budapesti lakásépítések országon belüli részesedése 16%-ról 24%-ra növekedett. Az épített lakások száma a kerületek között egyenlőtlenül oszlott meg; 100 vagy több lakás hat kerületben (II., VIII., IX., X., XIII. és XXI.) épült, az új lakások több mint hattizede itt koncentrált.

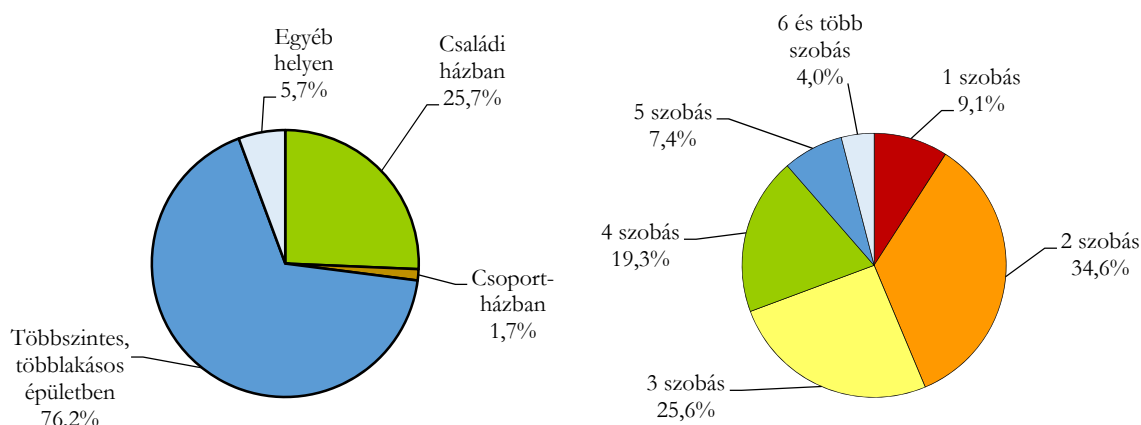
Az építésügyi szakhatóságok az év folyamán 1430 új lakás építését engedélyezték, 27%-kal kevesebbet, mint 2012-ben.

Az átadott új lakások számának viszonylagos növekedése a vállalkozói szektor szerepvállalásának erősödésével járt együtt; 2013-ban a lakások kétharmadára, míg egy évvel korábban felük építésére ők adtak megbízást. Ezzel párhuzamosan a természetes személyek által építtetett lakások hányada jelentősen, 49%-ról 31%-ra csökkent. Ezek a változások az építési célok átrendeződéséhez vezettek; az új építésű lakások héttizedét értékesítésre szánták, míg 2012-ben a lakások fele tartozott ebbe a körbe. Az építési forma szerinti összetétel is módosult; tovább nőtt a többszintes többlakásos építkezések súlya (50%-ról 67%-ra), ugyanakkor a családi házasoké 38%-ról 26%-ra mérséklődött.

Az év folyamán átadott új lakások közül csaknem minden második 60 m<sup>2</sup>-nél kisebb alapterülettel épült, míg egy évvel korábban ez minden negyedikre volt jellemző. A kisebb lakások súlyának növekedése az átlagos alapterület csökkenését eredményezte; 2013-ban az épített lakások átlagosan 83 m<sup>2</sup>-es alapterülettel készültek, 16 m<sup>2</sup>-rel kevesebbel, mint egy évvel korábban.

7. ábra

**Az épített lakások megoszlása, 2013. I–IV. negyedév**



2013-ban a fővárosban 305 lakás szűnt meg, ami közel fele az egy évvel korábbinak. A legtöbb lakás megszüntetésére új lakás építése és avulás miatt került sor.

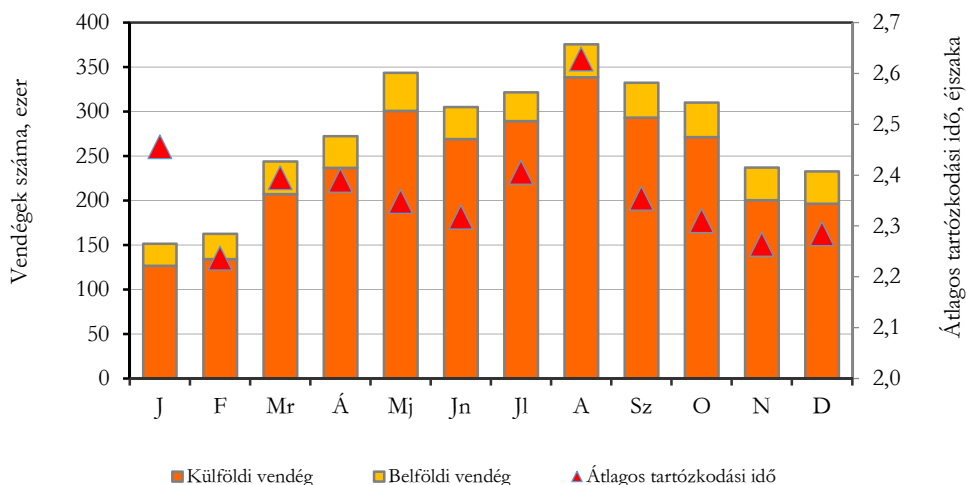
**Turizmus**

2013-ban 3 millió 288 ezer vendég 7 millió 810 ezer vendégéjszakát töltött el az évközi statisztikai adatszolgáltatás keretében megfigyelt budapesti szálláshelyeken. A főváros idegenforgalmi mutatói az év folyamán az országosnál kedvezőbben alakultak: a Budapestre érkező vendégek száma 6,4%-kal, az általuk eltöltött vendégéjszakáké 5,4%-kal emelkedett, országosan ennél szerényebb, 5,3, illetve 4,6% volt a bővülés mértéke.

A vendégek száma – december kivételével – az év minden hónapjában meghaladta az egy évvel korábbit: a legtöbb vendég augusztusban érkezett a főváros kereskedelmi szálláshelyeire, a vendégek száma legnagyobb (20%-os) mértékben márciusban bővült. A május–júniusi előidényben 13, a július–augusztusi főidényben pedig 3,0%-kal nőtt a fővárosi szálláshelyek vendégforgalma.

8. ábra

**A kereskedelmi szálláshelyek vendégforgalma, 2013**



Szálláshelytípusonként vizsgálva 2013-ban a budapesti vendégek 94%-a szállodában tartózkodott, a közösségi szálláshelyek (korábban ifjúsági- és turistaszállók) 3,0%-os, a panziók 1,5%-os arányban részesedtek a vendégforgalomból, az üdülőházak és kempingek súlya pedig nem érte le az egy százalékot sem. A vendégforgalmi szempontból kiemelkedő szállodákban 5,9%-kal több vendéget regisztráltak, mint egy évvel korábban, míg a panziók vendégforgalma 1,1%-kal csökkent.

A fővárosban a teljes vendégforgalom 87%-át kitevő külföldi vendégek száma 6,4%-kal, az általuk eltöltött vendégéjszakáké 5,9%-kal növekedett, egyaránt 1,3 százalékponttal nagyobb mértékben, mint az országban átlagosan. A külföldiek közel hattizede az Európai Unió országaiból látogatott el a fővárosba, számuk 2013-ban 1,8%-kal haladta meg az egy évvel korábbit. A legfőbb küldőországok közé sorrendben Németország, az Egyesült Királyság, az Egyesült Államok, Olaszország, Oroszország, Franciaország és Spanyolország tartozott. Németország és Spanyolország kivételével valamennyi említett ország esetében a fővárosba irányuló vendégforgalom bővüléséről beszélhetünk. A legnagyobb vendégszám-bővülést az Oroszországból érkezők esetében mérték (22%), de a növekedés mértéke az Egyesült Államok esetében is elérte a 20%-ot. A külföldi vendégforgalom 96%-át a szállodák bonyolították le, ahol az átlagos tartózkodási idő 2,4 éjszaka volt.

2013-ban 424 ezer belföldi vendég szállt meg a főváros kereskedelmi szálláshelyein, 6,3%-kal több, mint egy évvel korábban. Az általuk eltöltött 901 ezer vendégéjszaka 1,2%-kal haladta meg az előző év azonos időszakában mértet. (Országosan a belföldi vendégek száma 5,5%-kal, az általuk eltöltött vendégéjszakáké 4,5%-kal emelkedett.) A belföldi vendégek 88%-a szállodát vett igénybe, átlagosan 2,1 éjszakára.

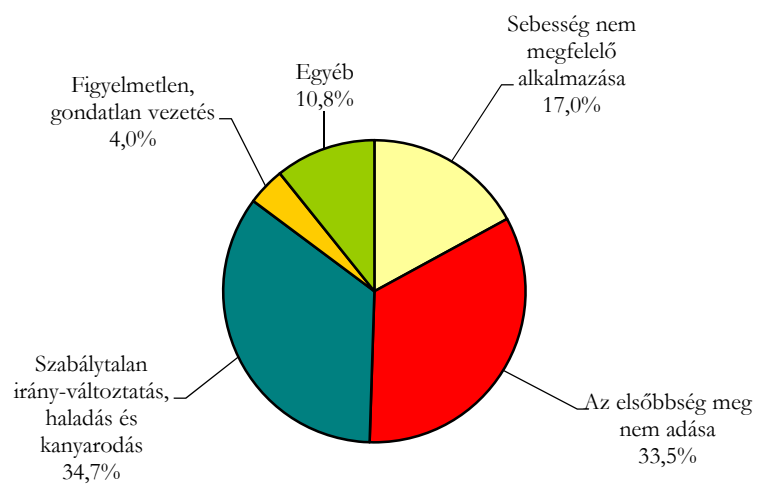
## Közúti közlekedési balesetek

2013-ban Budapesten regisztráltak az országban történt közlekedési balesetek 21%-át. A balesetek és a sérültek száma az országost meghaladóan, 6,1 és 6,6%-kal emelkedett. Összesen 3310 személyi sérüléssel járó közlekedési baleset történt, közülük 49 halállal végződött, 754 súlyos és 2507 könnyű sérüléssel járt. A balesetek kimenetele súlyosabb volt, mint az előző évben, másfélszeresére nőtt a halálos balesetek száma és 29%-kal több súlyos sérüléssel járó balesetet regisztráltak. A könnyű sérüléssel járó esetek száma az előző évihez hasonlóan alakult. Ittas állapotban a múlt évvel csaknem megegyezően 175 alkalommal idéztek elő közlekedési balesetet, ezek az összes baleset 5,3%-át jelentették és arányuk az összes baleseten belül valamelyest csökkent.

A balesetekben 4025 személy sérült meg. A sérültek közül 3191-en könnyebben, 784-en súlyosan sérültek és 50-en veszítették életüket. A főváros útjain száz áldozatból egy hunyt el és 19 szenvedett súlyos sérülést. Ittasan okozott balesetekben 228 személy sérült meg. A sérültek számának változása a balesetek számának változását követi; a balesetekben életüket veszítettek száma több mint másfélszeresére, a súlyosan sérültek száma 28%-kal nőtt, miközben a könnyű sérülést szenvedőké csak kissé 1,9%-kal emelkedett.

A baleset okozója szerint vizsgálva a baleseteket a fővárosi balesetek 86%-áért a járművezetők tehetők felelőssé. A kategórián belül a leggyakoribb előidéző okok a szabálytalan irányváltogatás, haladás és kanyarodás (987 eset), az elsőbbség meg nem adása (952 eset), valamint a sebesség nem megfelelő alkalmazása (485 eset) voltak. 2013-ban a járművezetők hibájából 6,3%-kal több baleset következett be, mint 2012-ben. Gyalogosok 425 balesetet okoztak, a balesetek 13%-át. A fennmaradó esetek hátterében az utasok hibája, a jármű műszaki hibája, pályahiba és egyéb okok álltak.

**A járművezetők hibájából bekövetkezett személysérüléses közúti közlekedési balesetek megoszlása, 2013. I–IV. negyedév**



**További információk, adatok (linkek):**

[Táblázatok](#)

[stADAT-táblák](#)

[Módszertan](#)

**Bővebb információ:**  
[kommunikacio@ksh.hu](mailto:kommunikacio@ksh.hu)  
[Információs szolgálat](#)  
Telefon: (+36-1) 345-6789