



Tartalom

Összefoglalás.....	2
Demográfiai helyzet	3
Munkaerőpiac.....	3
Gazdasági szervezetek	6
Beruházás.....	8
Mezőgazdaság	9
Ipar	11
Építőipar.....	13
Lakásépítés	14
Turizmus.....	15
Közúti közlekedési balesetek.....	17

További információk, adatok (linkek)

Elérhetőségek

Összefoglalás

Baranya **népmozgalmi folyamatai** az országoshoz hasonlóan alakultak, csökkent az elveszületések, de ennél nagyobb mértékben a halálozások száma. Folytatódott a népesség természetes fogyása, de az üteme lassult. Élénkült a házassági kedv.

2013. IV. negyedévében az országos átlagnál jobban, közel 7%-kal nőtt a foglalkoztatottak száma és mintegy a felére csökkent a munkanélkülieké. **Az alkalmazásban állók** éves átlagos létszáma 2%-kal gyarapodott, a legnagyobb foglalkoztatók közül a feldolgozóiparban és az oktatásban némileg kevesebben, az egészségügyi szolgáltatásban ötödével többen dolgoztak. A bruttó és nettó **keresetek** növekedése ellenére a megyei és az országos jövedelmek tovább távolodtak egymástól. A **regisztrált álláskeresők** száma több mint harmadával csökkent, az aktív foglalkoztatáspolitikai eszközökkel támogatottaké (pl. közfoglalkoztatásban, képzésben résztvevőké) a kétszeresére nőtt.

A Baranya megyei székhellyel 2013. december végén nyilvántartásban szereplő **gazdasági szervezetek** számának nagyon csekély bővülése a vállalkozások számának egy évvel korábbi szinten maradása mellett alakult ki. A társas vállalkozások számának mérséklődésével párhuzamosan az önálló vállalkozói hajlandóság valamelyest növekedett, és a nyilvántartott nonprofit szervezetek köre is bővült.

A baranyai székhelyű gazdasági szervezetek **beruházási teljesítménye** 2013-ban folyó áron számítva meghaladta az egy évvel korábbit, az év utolsó negyedévében bekövetkezett növekedésnek köszönhetően. A legjelentősebb források a feldolgozóipar, a mezőgazdaság, az energiaipar, az oktatás, valamint a víz- és hulladékgazdálkodás területén hasznosultak.

A kedvező időjárás következtében Baranyában 2013-ban **a termesztett fontosabb növények** terméseredményei 2012-höz képest általában nőttek, annak ellenére, hogy e közben több kultúra betakarított területe is mérséklődött.

Állatállományok vonatkozásában Baranya megye gazdaságaiban 2013. decemberében 29 ezer szarvasmarhát és 278 ezer sertést regisztráltak, ami az egy évvel korábbi állapothoz képest a létszám 7,4, illetve 4,1%-os növekedését jelentette.

A legalább 5 főt foglalkoztató vállalkozások baranyai telephelyeken előállított **ipari termelése** 0,8%-kal mérséklődött. Az ipari kibocsátás csökkenése a legalább 50 főt foglalkoztató vállalkozások székhely szerinti adatai alapján 3,3%-ot tett ki, a belföldi eladások volumenének közel 12%-os visszaesése és az export 5,6%-os növekedése eredményeként.

2013. évben a baranyai székhellyel nyilvántartott építőipari vállalkozások 28,0 milliárd forint **építőipari termelési értéket** állítottak elő, ami a hasonló gazdálkodói kör országos termelésének 2,2%-át jelentette. A baranyai termelési érték az előző év azonos időszakához képest, összehasonlítva áron számolva, 17,2%-kal – országosan 11,6%-kal – nőtt. Az éves **építőipari termelés egy lakosra jutó értéke** 74 564 forint volt, ami az országos átlag (128 355 forint) 58%-át tette ki.

A megyében 2013-ban mindössze 128 **lakás** kapott használatbavételi engedélyt, 55%-kal kevesebb, mint egy évvel korábban. Az év során létesült új otthonok tízezer lakosra jutó száma Baranyában (3,4) kevesebb, mint fele volt az országos átlagnak (7,4).

Baranya megye turisztikai forgalma a vendégek száma alapján 4,9, az eltöltött éjszakák szerint 10,5%-kal növekedett az előző évhez képest. A megye **turizmusa** elsősorban a belföldi keresleten alapult, a külföldi vendégek súlya az országosnál lényegesen alacsonyabb volt. A szállásdíjakból befolyó bruttó bevételek a vizsgált időszakban megközelítették a 3,3 milliárd forintot, amely folyó áron 7,5%-os többletet jelentett a megyében működő szolgáltatók számára.

Baranya megye közútjain 2013. évben 502 **személyi sérüléssel járó közúti baleset** következett be, ami – az országosnál nagyobb mértékű – 8,2%-os növekedést jelentett az egy évvel korábbihoz képest.

Demográfiai helyzet

A 2013. évi előzetes adatok szerint Baranya népmozgalmi folyamatainak többsége az országosnál valamivel kedvezőbb mértékben változott, ugyanakkor a megye demográfiai mutatói többnyire az országos átlag alatt maradtak. Valamelyest csökkent az élveszületések, de ennél nagyobb mértékben a halálozások száma. Folytatódott a népesség természetes fogyása, de az üteme lassult.

Baranya megyében 2013-ban 3100 gyermek **született**, 1,4%-kal kevesebb, mint egy évvel korábban (országosan valamivel nagyobb mértékű, 1,7%-os csökkenés történt). Ezer lakosra 8,2 élveszületés jutott, amely elmaradt az országos átlagtól (9,0‰).

Az előzetes adatok szerint a megye lakosai közül 5100-an **haltak** meg 2013-ban, 2,6%-kal kevesebben, mint az előző évben. (Az ország egészében a megyeinél kisebb mértékű – 2,0%-os – csökkenés következett be.) A mortalitási ráta Baranyában 13,6‰-et tett ki, amely kedvezőbb Somogy (14,2‰) de rosszabb Tolna (13,1‰), valamint az ország átlagos mutatójánál is (12,8‰).

A halandóságnak a születéseknél nagyobb mértékű csökkenése következtében lassult, de folytatódott a népességszám csökkenése. A születések és a halálozások negatív egyenlegeként 2013-ban 2000 fővel fogyott a megye lakossága, ez az egy évvel korábbihoz viszonyítva 4,3%-kal kisebb csökkenést jelentett (országosan ennél kevésbé, 2,7%-kal mérséklődött a **természetes fogyás**). Baranya megyében a természetes népmozgalomból adódóan ezer lakosonként 5,3 fővel, országos átlagban kevésbé, 3,9 fővel apadt a népességszám. A Dél-Dunántúl másik két megyéje közül Somogyban nagyobb (6,2‰), Tolnában kisebb mértékű (4,8‰) volt a természetes fogyás 2013-ban.

Nem változott a **csecsemőhalandóság**, az egy évvel korábbihoz hasonlóan 2013-ban is 15 gyermek hunyt el egyéves életkora betöltése előtt. Ezer élveszületésre 4,8 halálozás jutott, amely kedvezőbb az országos átlagnál (5,1‰).

Az előzetes adatok szerint 2013-ban az országot meghaladó mértékben emelkedett a **házasságkötések** száma Baranyában, az év folyamán 1500 esküvőre került sor, amely 9,2%-kal több az egy évvel korábbinál (országosan 2,0%-os növekedés történt). A megyében az elmúlt évben ezer lakosra 4,0 házasságkötés jutott, több mint az országban általában (3,7‰).

Munkaerőpiac

Baranyában a Központi Statisztikai Hivatal lakossági munkaerő-felmérése alapján 2013. IV. negyedévében a 15–74 éves népesség 54,8%-a, 163,3 ezer fő volt jelen a munkaerőpiacon. Ezen belül a foglalkoztatottak létszáma 151 ezer, a munkanélkülié 12,5 ezer főt tett ki. Előbbiek létszáma 6,7%-kal emelkedett, utóbbiaké ugyanakkor megközelítőleg a felére (54,4%-ára) esett vissza az előző év azonos időszakához képest, ebből következően a **gazdasági aktivitás** összességében nem változott. (Országosan mind a foglalkoztatottak, mind a munkanélküliek körében ennél kisebb mértékű volt az elmozdulás, előbbiek száma 2,7%-os növekedést, utóbbiaké 14%-os visszaesést mutatott, ami az aktív népesség 1%-os bővülését eredményezte.) A megyei munkanélküliségi ráta az év során az utolsó negyedévben volt a legalacsonyabb (7,7%), ami az országosnál 1,4, az egy évvel korábbinál 6,3 százalékponttal volt kevesebb.

2013-ban a megfigyelt 4 főnél többet foglalkoztató Baranya megyei székhelyű vállalkozásoknál, létszámtól függetlenül a költségvetési szerveknél, valamint a megfigyelt nonprofit szervezeteknél átlagosan mintegy 80 500-an álltak alkalmazásban, 2,1%-kal többen, mint egy évvel korábban. Ezen belül a teljes munkaidőben **alkalmazásban állók száma** 2,5%-kal gyarapodott, míg a 12%-os arányt képviselő részmunkaidős dolgozóké nem változott. Szintén stagnált a szellemi munkakörben alkalmazottak létszáma, miközben a fizikai munkát végzőké 4,1%-kal növekedett. Utóbbiak alkották egyébiránt az alkalmazásban állók nagyobb hányadát (57%-át). A verseny-, illetve költségvetési szférában alkalmazásban állók létszáma ellentétesen változott: a

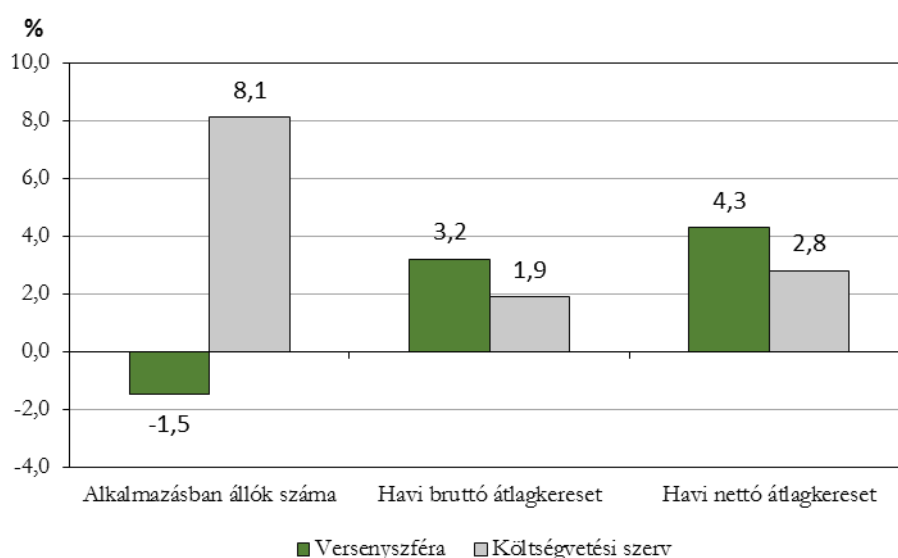
vállalkozásokat 1,5%-os létszámfogyás, a költségvetési és költségvetési rend szerint gazdálkodó intézményeket 8,1%-os létszámbővülés jellemezte.

Az eltelt egy év alatt a nemzetgazdasági ágak közül 8-ban gyarapodott, a többségében, 11-ben azonban csökkent az alkalmazotti állomány. A legjelentősebb, közel négytizedes (39%) létszámnövekedést az ingatlanügyletek területén könyvelhették el, ezzel szemben a legnagyobb mértékű, 36%-os visszaesés az egyéb szolgáltatás ágban következett be. A három legnagyobb foglalkoztató közül a feldolgozóiparban és az oktatásban 1,3, illetve 3,0%-kal kevesebben, ellenben az egészségügyi, szociális ellátás gazdasági ágban ötödével többen dolgoztak.

Baranyában a havi **bruttó átlagkereset** egy év alatt az országosnál kisebb mértékben, 2,8%-kal emelkedett, így a megyei és az országos keresetek közti különbség tovább nőtt. Az előzetes adatok szerint 2013-ban a teljes munkaidőben foglalkoztatottak havonta átlagosan bruttó 189 900 forintot kerestek, ami alapján az itt élők az országos átlagnál mintegy havi 40 800 forinttal, a legmagasabb, fővárosi átlagkeresetnél 103 400 forinttal kaptak kevesebbet. A baranyai székhelyű vállalkozásoknál dolgozók bruttó átlagkeresete 193 800 forintot, a költségvetési szférában alkalmazottaké 184 900 forintot tett ki. A keresetnövekedés üteme előbbiben volt magasabb (3,2%), utóbbiban mindössze 1,9%-kal haladta meg az előző évit.

1. ábra

Az alkalmazásban állók számának és átlagkeresetének változása, 2013. I-IV. negyedév (előző év azonos időszakához képest)



A fizikai és szellemi foglalkozásúak, valamint az egyes gazdasági ágak kereseti lehetőségei között jelentős különbségek mutatkoztak. A fizikai munkát végzők – akiknek bruttó keresete 43%-kal volt alacsonyabb a szellemi foglalkozásúakénál – a különböző nemzetgazdasági ágakban átlagosan 100 és 200 ezer forint között kerestek. Ennél többet, 281 400 forintot, csak az energiaiparban dolgozók kaptak, míg a humán-egészségügyi, szociális ellátás területén foglalkoztatottak mindössze 83 300 forintot kerestek. A szellemi munkakörben dolgozók közül a legmagasabb, 400 ezer forintot meghaladó jövedelemmel a bányászatban (494 200 forint) és az energiaiparban (427 900 forint) dolgozók rendelkeztek, míg három területen kevesebb mint 200 ezer forintot – a szálláshely-szolgáltatás, vendéglátásban 159 200 forintot, az egészségügyi szolgáltatások területén 174 600 forintot, valamint az építőiparban 188 900 forintot – vihettek haza az ott foglalkoztatottak.

Baranyában az átlagos – családi adókedvezmény nélkül számított – **havi nettó átlagkereset** 124 400 forint volt, ami 3,8%-kal magasabb az előző évinél. A foglalkoztatottak közül a fizikai

foglalkozásúak nettó keresete átlagosan 2,5%-kal, 92 700 forintra emelkedett, míg a szellemi foglalkozásúak 5,8%-kal többet, 163 300 forintot kaptak kézhez havonta.

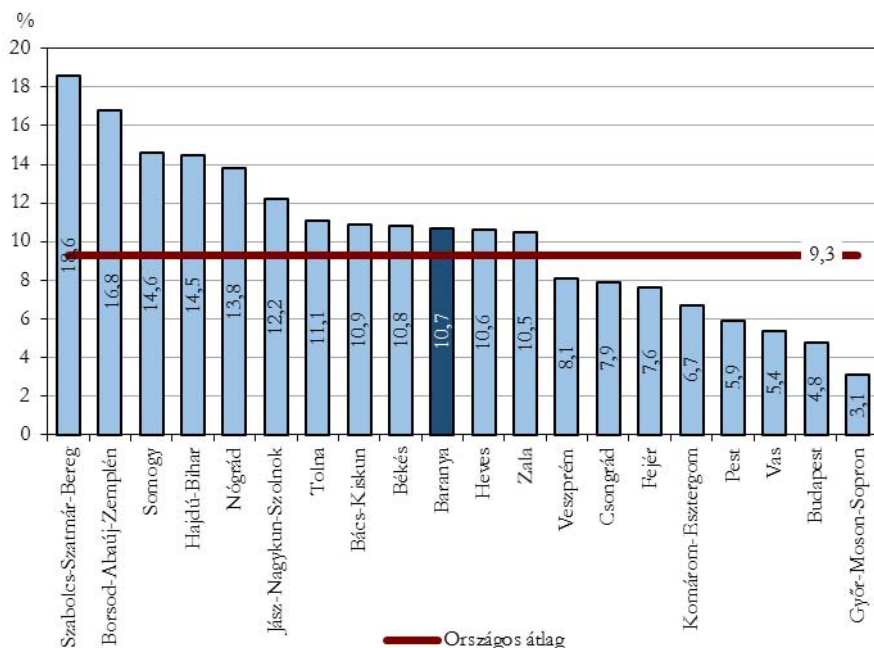
A 198 200 forintos átlagos havi **munkajövedelem** 2,8%-kal volt magasabb a 2012. január–decemberinél. A kereseten felüli, egyéb munkajövedelmek aránya az összes jövedelemnek átlagosan 4,2%-át tette ki. A legtöbb juttatást az energiaipar és a közigazgatás alkalmazottai kapták (7,4, és 7,1%), a legkevesebbet pedig az információ és kommunikáció területén dolgozók (1,5%).

Kedvezően alakultak a **regisztrált álláskeresőkre** vonatkozó mutatószámok: a Nemzeti Foglalkoztatási Szolgálat nyilvántartásában az egy évvel korábbinál közel 37%-kal kevesebb baranyai munkanélküli szerepelt. (Országosan 27%-os volt a csökkenés.) 2012. és 2013. decembere között a megyében több mint 10 ezer fő került ki a regisztráltak köréből, számuk a zárónapon nem érte el a 18 ezer főt.

A **nyilvántartott álláskeresők gazdaságilag aktív népességhez viszonyított aránya** 2012. decemberéhez viszonyítva 16,5%-ról 10,7%-ra esett vissza (országosan 12,8%-ról 9,3%-ra változott). A Dél-Dunántúl három megyéje közül Baranyában mérték a legalacsonyabb értéket.

2. ábra

A nyilvántartott álláskeresők aránya a gazdaságilag aktív népességben belül, 2013. december



A regisztrált álláskeresők számának jelentős csökkenése a munkaerő piac leghátrányosabb helyzetű csoportjait nem egyformán érintette. A pályakezdők 30%-kal voltak kevesebben, mint egy évvel korábban, létszámuk azonban kevésbé csökkent, mint az összes álláskeresőé, így 1,4 százalékponttal nagyobb hányadát alkották a nyilvántartottaknak. A munkaerő-piacra újonnan bekerülők egyharmadának legfeljebb általános iskolai, további egyharmadának középiskolai végzettsége volt, szakiskolai vagy szakmunkás bizonyítvánnyal minden ötödik rendelkezett, a diplomások aránya 7% fölé emelkedett. Az összes álláskereső között ennél magasabb volt a legfeljebb általános iskolát végzettek és a szakmával rendelkezők aránya, és alacsonyabb az érettségizetteké, valamint a diplomásoké.

A nyilvántartásba vettek 53%-a 6 hónapnál rövidebb ideje regisztráltatta magát, 34%-uk azonban tartósan, vagyis több mint egy éve nem talált munkát. Az álláskeresők számának erőteljes visszaesése legkevesebbé a 24 hónapnál régebben regisztráltak körében volt érezhető, számuk kevesebb, mint 5%-kal csökkent, arányuk ugyanakkor 11-ről 17%-ra nőtt.

A megyében 2013 végén 2348 betöltetlen munkahely várt kiközvetítésre. A felkínált üres **álláshelyek száma** az év során folyamatosan magas volt, így egy üres álláshelyre az egy évvel korábbihoz képest a 44-gyel szemben mindössze 8 munkanélküli jutott.

A decemberi zárónapon a nyilvántartott álláskeresők 11%-a részesült álláskeresői támogatásban, 31%-uk szociális ellátásban. Azon regisztráltak száma, akik semmilyen pénzügyi támogatásra nem voltak jogosultak 14 800-ról 10 300 főre csökkent, arányuk azonban 52-ről 57%-ra emelkedett. Emellett az **aktív foglalkoztatáspolitikai eszközökkel támogatottak létszáma** az egy évvel korábbihoz képest megkétszereződött. 2013 utolsó hónapjában 26 500-an vehettek részt támogatott programokban, ebből 66%-uk közfoglalkoztatottként, 20%-uk képzés formájában, míg bér-és járulék jellegű támogatást 11%-uk kapott.

Gazdasági szervezetek

Baranya megyei székhellyel 2013. december végén mintegy 63 900 **gazdasági szervezet** szerepelt az adminisztratív nyilvántartásokban, az országosan regisztrált szervezetszám 3,5%-a. A gazdasági szervezetek száma az egy évvel korábbit épp csak meghaladta, szám szerint mindössze 92-vel. (Országosan mintegy 21 600-zal, 1,2%-kal bővült a szervezetszám.) A szervezetek kilentizedét kitevő vállalkozások száma az egy évvel korábbihoz hasonló volt, közülük a jogi személyiség nélküli társas vállalkozások körében folytatódott a több éve tartó csökkenő tendencia, a jogi személyiségű társas vállalkozások és az önálló vállalkozók száma valamelyest bővült. A szervezetszámon belül a vállalkozások aránya – a társas formák kisebb részesedése következtében – alacsonyabb, a költségvetési és a nonprofit szervezeteké magasabb volt az országosnál.

1. tábla

**A regisztrált gazdasági szervezetek számának alakulása gazdálkodási formák szerint
2013. december 31.**

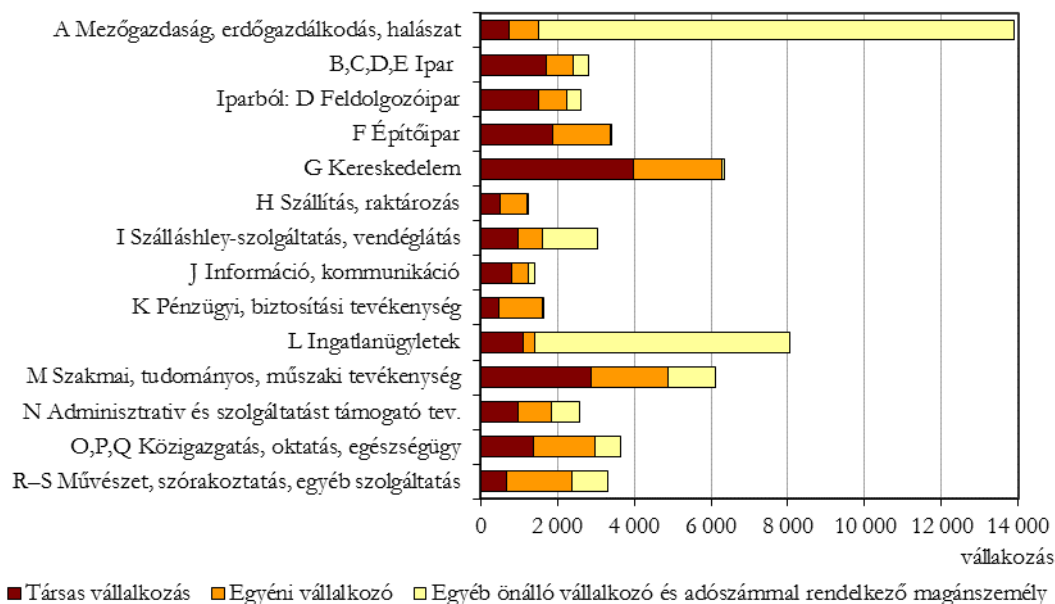
Megnevezés	A gazdasági szervezetek					
	szám szerint	a 2012. év végi százalékában	megoszlása, százalék	szám szerint	a 2012. év végi százalékában	megoszlása, százalék
	Baranya megyében			országosan		
Jogi személyiségű társas vállalkozás	12 435	100,3	19,5	430 545	102,3	23,6
Ezen belül:						
korlátolt felelősségű társaság	11 891	99,9	18,6	413 836	102,2	22,6
részvénytársaság	128	99,2	0,2	5 944	102,9	0,3
szövetkezet	187	157,1	0,3	3 940	135,9	0,2
Jogi személyiség nélküli társas vállalkozás	5 616	93,3	8,8	169 801	94,4	9,3
Ezen belül:						
betéti társaság	5 454	93,3	8,5	162 434	94,3	8,9
közkereseti társaság	101	93,5	0,2	4 749	92,5	0,3
Társas vállalkozás összesen	18 051	98,0	28,2	600 346	99,9	32,8
Önálló vállalkozó	39 346	100,9	61,6	1 087 823	102,1	59,5
Ezen belül: egyéni vállalkozó	14 707	100,2	23,0	376 285	102,0	20,6
Vállalkozás összesen	57 397	100,0	89,8	1 688 169	101,3	92,4
Költségvetési- és költségvetési rend szerint gazdálkodó szerv	932	98,2	1,5	12 952	88,7	0,7
Nonprofit szervezet	5 508	102,2	8,6	124 913	101,3	6,8
Egyéb szervezet	71	101,4	0,1	1 658	94,4	0,1
Gazdasági szervezet	63 908	100,1	100,0	1 827 692	101,2	100,0

Az év végén a **vállalkozások** 31%-a volt bejegyezve valamely társas gazdálkodási formában, azon belül is a jogi személyiségű forma az elterjedtebb, a korlátolt felelősségű társaságoknak köszönhetően. A nagyobb hányadot kitevő önálló vállalkozók 44%-a mellékfoglalkozású, 34%-a főfoglalkozású, 22%-a nyugdíjas volt, körükben ez utóbbiak száma lett kevesebb az egy évvel korábbihoz viszonyítva. Az önálló vállalkozói körön belül az egyéni vállalkozók valamivel több mint fele főfoglalkozású volt, és mindössze 11% tevékenykedett nyugdíjasként. A **vállalkozási aktivitás** a megyében alacsonyabb az országosnál, december végén Baranya ezer lakosára 153 vállalkozás jutott az országos 171-gyel (és a 19 megye átlagában jellemző 159-cel) szemben.

A **vállalkozások** a mezőgazdaság, az ingatlanügyletek, a kereskedelem, gépjárműjavítás és a szakmai, tudományos, műszaki tevékenység területén tevékenykednek a legnagyobb számban, a megyében e négy nemzetgazdasági ágban a vállalkozások hattizedét tartották nyilván a főtevékenysége alapján. A gazdasági ágankénti eloszlás azonban a két nagy vállalkozási körben jelentősen eltért. Amíg az **önálló vállalkozóknak** az említett négy gazdasági ág közül az első kettőben kiemelkedő a száma és aránya (leginkább őstermelőként vagy ingatlan-bérbeadóként adószámot igénylő magánszemélyeknek köszönhetően), addig a **társas vállalkozások** a kereskedelemben, a szakmai tudományos, műszaki tevékenység, az építőipar és az ipar területén jelentek meg leggyakrabban. Az önálló vállalkozók között az – okmányirodák által nyilvántartásba vett – **egyéni vállalkozók** az építőiparban, a kereskedelemben, a szállításban, a pénzügyi tevékenységben és a humán egészségügyi, szociális ellátásban meghatározóak. Miközben a megyében nyilvántartott összes önálló vállalkozó 37%-a folytatta tevékenységét egyéni vállalkozóként, addig e gazdasági ágakban – mivel ritkán fordulnak elő adószámmal rendelkező magánszemélyként gazdasági tevékenységet végzők – arányuk meghaladta a 96%-ot.

3. ábra

A vállalkozások száma főbb gazdálkodási formák szerint nemzetgazdasági áganként
2013. december 31.



Baranya megyében 2013. december végén 1471 gazdasági szervezet állt **felszámolási eljárás vagy végelszámolás, 3 csődeljárás** alatt, összességében számuk 22%-kal alacsonyabb volt az egy évvel korábbinál. Meghatározó hányaduk – szám szerint 1420 – társas vállalkozás volt, 76%-a az egy évvel korábbinak. Ez a megyei székhelyű összes társas vállalkozás 7,9%-át jelentette. A legnagyobb szervezetszámot tömörítő gazdálkodási formák közül a korlátolt felelősségű társaságok 8,6, a betéti társaságok 6,7%-ánál volt folyamatban valamely eljárás, számuk alapján 1020-nál, illetve 366-nál. A tárgyidőszakban 4357 gazdasági szervezet **alakulását** és 4137

megszűnését jegyezték be a megyében, az előbbi 3,9%-a, az utóbbi 4,5%-a volt az országos bejegyzéseknek. Az alakulások száma 9, a megszűnéseké 16%-kal nőtt a 2012. évihez képest, az előbbi hasonló, az utóbbi erőteljesebb növekedést takart az országosnál.

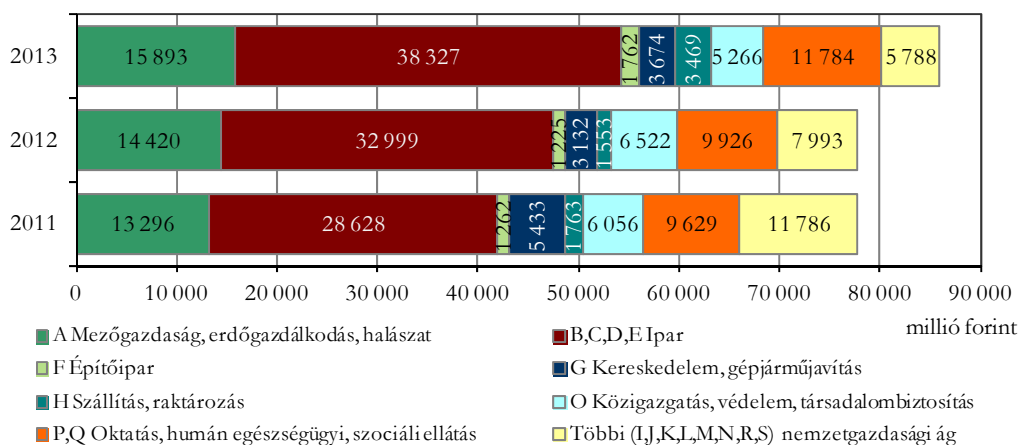
Beruházás¹

A Baranya megyei székhelyű gazdasági szervezetek a jelzett szervezeti körben a 2013. év előzetes adatai alapján 86 milliárd forint értékű **új beruházást** valósítottak meg, a hasonló gazdálkodói kör országos teljesítményének a 2,4%-át. A beruházások összege folyó áron számítva – az országos bővülés mértékétől elmaradva – közel 11%-kal meghaladta a 2012. évit, a IV. negyedévben jelentősen növekvő teljesítménynek köszönhetően. (A megyei szervezetek I–III. negyedévi beruházásai még nominálértéken sem érték el az egy évvel korábbit.)

A **nemzetgazdasági ágak** nagyobb részében bővítésre adtak lehetőséget a fejlesztési források. A mezőgazdaság egy évvel korábbi súlyaránya a megyei átlaghoz hasonló növekedés következtében megmaradt. Az ipari ágak közül a fejlesztésekben általában jelentős súlyt képviselő feldolgozóipar investíciói 2013-ban visszaestek, így a beruházások ágazati szerkezetében egyötöd alá esett a részesedése a megyében. A további ipari ágak közül az energiaipar valamint a víz- és hulladékgazdálkodás beruházási teljesítménye számottevően bővült. Folytatódtak a több évet is érintő jelentős, a magasabb szintű felsőoktatási és a kutatási tevékenységet hosszú távon megalapozó fejlesztési projektek az oktatásban. Az előbbieknél kisebb súlyú gazdasági ágak közül is nőtt az építőipar, a kereskedelem, a szállítás, raktározás, az információ, kommunikáció, az ingatlanügyletek, a szakmai, tudományos, műszaki tevékenység, továbbá a humán egészségügyi és szociális ellátás területén megvalósított beruházások értéke az egy évvel korábbihoz képest.

4. ábra

A beruházások teljesítményértékének alakulása főbb nemzetgazdasági ágak szerint*



* Mindenkorai folyó áron.

A beruházások **anyag-műszaki összetételében** 2013-ban erősödött az épületek és egyéb építmények súlya a megyében, a fejlesztések több mint hattizede építmények építésében, felújításában testesült meg, az egy évvel korábbi 55%-kal szemben. Különösen magas hányadot képviselt az építésre fordított hányad a víz- és hulladékgazdálkodás, a közigazgatás és az oktatás területén megvalósult beruházásokban. Az elköltött fejlesztési források 19%-át belföldi gyártású gépek, berendezések járművek beszerzésére, 17%-át, importbeszerzésekre fordították (visszaesés ez utóbbi körben következett be), az egyéb beruházások mintegy 3%-ot képviseltek. Országosan

¹ A beruházás-adatok a legalább 5 főt foglalkoztató vállalkozásokra, létszámhatár nélkül a költségvetési szervekre és a megfigyelt nonprofit szervezetekre vonatkoznak, a szervezetek székhelye szerint összesítve.

az épület-beruházások (48%-os) alacsonyabb, az import gépeké, berendezéseké, járművéké (31%) lényegesen magasabb súlyarányúak voltak a baranyainál.

A megye egy lakosára 228,6 ezer forint beruházásérték jutott, ami az országos átlag (368,4 ezer forint) 62%-át, a 19 megye átlagának (277,5 ezer forint) 82%-át jelentette. A fővároson kívül 2013-ban három (Győr-Moson-Sopron, Komárom-Esztergom, Vas) megye fajlagos teljesítményértéke haladta meg az országos átlagot, ezen kívül további két megyében (Veszprém és Fejér) alakult a fajlagos összeg a Budapest nélkül számított átlag fölött. A 19 megye közül a fajlagos beruházási teljesítmény országos rangsorában Baranya a 12. volt, a régió további megyéit tekintve Tolna a 9. Somogy a 17. helyen állt. A Dél-Dunántúl a 209,4 ezer forintot kitevő egy lakosra vetített beruházásértékkel – csekély összeggel ugyan, de – Észak-Magyarország elé került a hét tervezési-statisztikai régió közül.

Mezőgazdaság²

Baranyában 2013-ban a megfelelő időjárás következtében a fontosabb termesztett növények terméseredményei az előző évihez képest – a repce kivételével – általában nőttek, annak ellenére, hogy mindeközben több kultúra területe is mérséklődött. Ezzel együtt azonban az ország más megyéiben is jobb terméseredményekkel lehetett számolni.

A fontosabb növények 2013. évi **előzetes terméseredményei** a megyében a következőképpen alakultak:

Kukoricánál az országos termés 7,4%-a származott a megyéből. A betakarított terület 2012-höz képest ugyan 4,8%-kal csökkent, a termésmennyiség (494 ezer tonna) azonban volumenében 43,5%-kal lett több. Így a hektáronkénti hozam (5950 kg) a másfélszeresére nőtt. (Országosan ezen idő alatt a terület 5,3%-kal, a termésmennyiség több mint a négytizedével, a termésátlag pedig mintegy harmadával emelkedett.)

Búzából Baranya az országos volumen 6,3%-át adta. 2012-höz képest a termésmennyiség (319 ezer tonna) 7,0%-kal, a betakarított terület 6,6%-kal bővült. A termésátlag (5460 kg) 2012-höz képest így alig változott. (Országosan a terület 1,6%-os növekedése mellett a termésmennyiség és a termésátlag mintegy egynegyed-egynegyed részével gyarapodott.)

Napraforgónál a Baranyában megtermelt mennyiség (49,5 ezer tonna) az országosnak 3,4%-át jelentette. Bár a megyében a terület az előző évihez képest 8,7%-kal zsugorodott, mégis 6,1%-kal nagyobb termést raktározta el. A fajlagos termés (2820 kg) 2012-höz képest 16,5%-kal nőtt. (Országosan a napraforgó-terület 3,5%-kal csökkent, miközben a termésmennyiség mintegy egytizedével nőtt, ebből adódóan a termésátlag 15,9%-kal meghaladta az előző évi szintet.)

Cukorrépából a megyében megtermelt mennyiség az országosnak 8,6%-át adta. 2013-ban a térségben az előző évhez képest 5,7%-kal nagyobb termést (75,8 ezer tonna) takarítottak be, miközben a terület 2,9%-kal bővült. A hektáronkénti átlaghozam (52 010 kg) a 2012. évi szintet így 2,8%-kal meghaladta. (Az ország egészében ugyanakkor a cukorrépa-mennyiség némileg mérséklődött, a betakarított terület pedig kismértékben csökkent. A termésátlag összességében 6,1%-kal nőtt.)

Az országos *repcetermés* 7,9%-a Baranya megyéből származott. Az itt megtermelt mennyiség (41,3 ezer tonna) az előző évitől 3,3%-kal elmaradt, bár a terület eközben 8,7%-kal nőtt. A fajlagos hozam (2890 kg) mintegy egytizedével mérséklődött. (Országosan a terület 23%-os bővülése mellett a 2012. évinél több mint egynegyedével nagyobb termést takarítottak be. A termésátlag így az előző évihez képest 3,2%-kal emelkedett.)

Lucernaszénából az országos termés 5,0%-át adta Baranya. A megyében 2013-ban az előző évhez képest 16%-kal több termést (28,2 ezer tonna) takarítottak be, miközben a terület

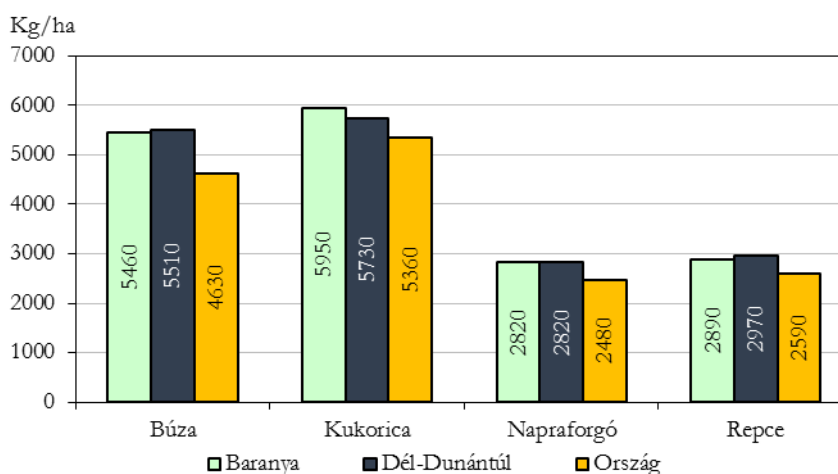
² A fontosabb növényi kultúrák 2013. évi előzetes terméseredményeivel kapcsolatban lásd a KSH ezzel kapcsolatos Gyorstájékoztatóját, ami a következő linken érhető el: <http://www.ksh.hu/docs/hun/xftp/gyor/nte/nte21312.pdf>

nagyjából ugyanilyen mértékben csökkent. A hektáronkénti átlagtermés (6940 kg) a 2012. évi szintet bő egyharmadával meghaladta. (Az ország egészében ugyanakkor a lucernaszénamennyiség egyötödével nőtt, a betakarított terület pedig kismértékben csökkent. A termésátlag összességében több mint egynegyedével múlta felül az előző évit.)

Burgonyánál Baranyából származott az országos termés 0,6%-a. A termelők 2012-höz képest több mint egyharmadával többet (2,8 ezer tonna) takarítottak be, annak ellenére, hogy a terület nagysága 15%-kal alatta maradt az egy évvel korábbinak³.

5. ábra

A fontosabb növények 2013. évi termésátlagai



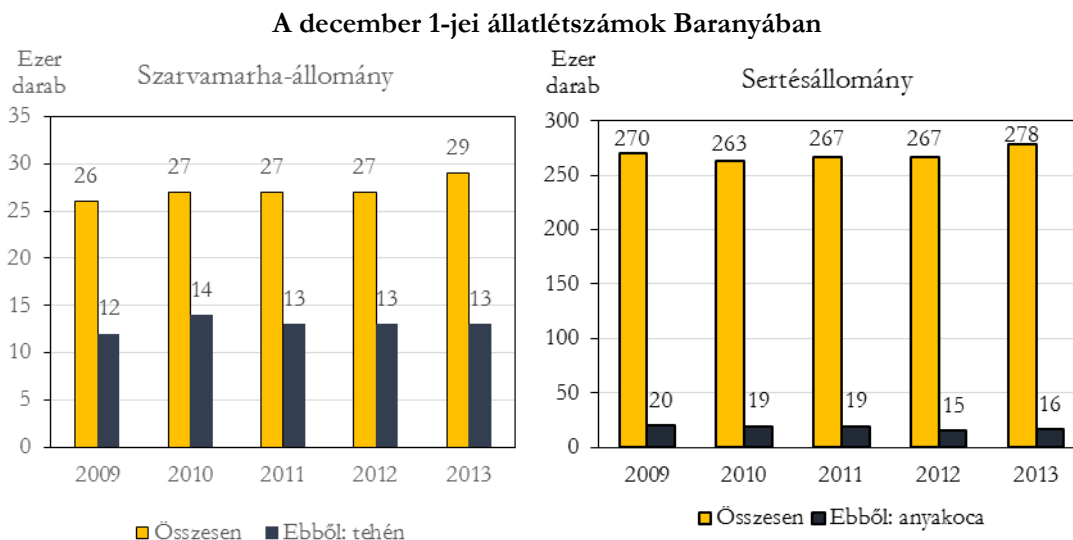
Baranya a 2013. évi termésátlagok alapján számított megyei rangsorban lucernaszénánál az első, búzánál a második, napraforgónál és repcénél a harmadik, kukoricánál a negyedik, cukorrépánál a hetedik, burgonyánál pedig a tizedik helyen szerepelt.

Állatállományok vonatkozásában Baranya megye gazdaságaiban 2013. decemberében 29 ezer **szarvasmarhát** és 278 ezer **sertést** regisztráltak, ami az egy évvel korábbi állapothoz képest a létszám 7,4, illetve 4,1%-os növekedését jelentette. Az anyaállatoknál a tehenek száma az elmúlt egy év alatt nem változott, miközben az anyakocáké számottevő mértékben nőtt.

A szarvasmarha- és a sertéslétszám – az évközi adatok alapján – az év során is folyamatos emelkedést mutatott. A hosszú távú tendenciát tekintve úgy tűnik, hogy – legalábbis egy időre – megtorpant a két állomány évről évre való csökkenése, és az elmúlt néhány év adatai alapján kimondottan növekedéssel kell számolni.

A Dél-Dunántúlon 2013. december 1-jén regisztrált 88 ezer szarvasmarha több, mint egytizedével haladta meg az egy évvel korábbi állományt, míg az 550 ezer darabos sertésszám csak kismértékű növekedést jelentett. A tehenek száma ugyanezen idő alatt 5,6%-kal nőtt, az anyakocáké pedig 3,1%-kal csökkent. (Országosan az elmúlt egy év alatt a szarvasmarhák száma kismértékben nőtt, miközben a tehen-létszám alig változott. A sertésállomány ugyanakkor valamelyest mérséklődött, és ennél sokkal nagyobb mértékű volt az anyakocaszám visszaesése.)

³ A termésátlag-adatok a szántóföldre vonatkoznak, míg a termés mennyiségekben a konyhakertben, valamint köztes- és másodvetések területéről betakarított termés is benne van.



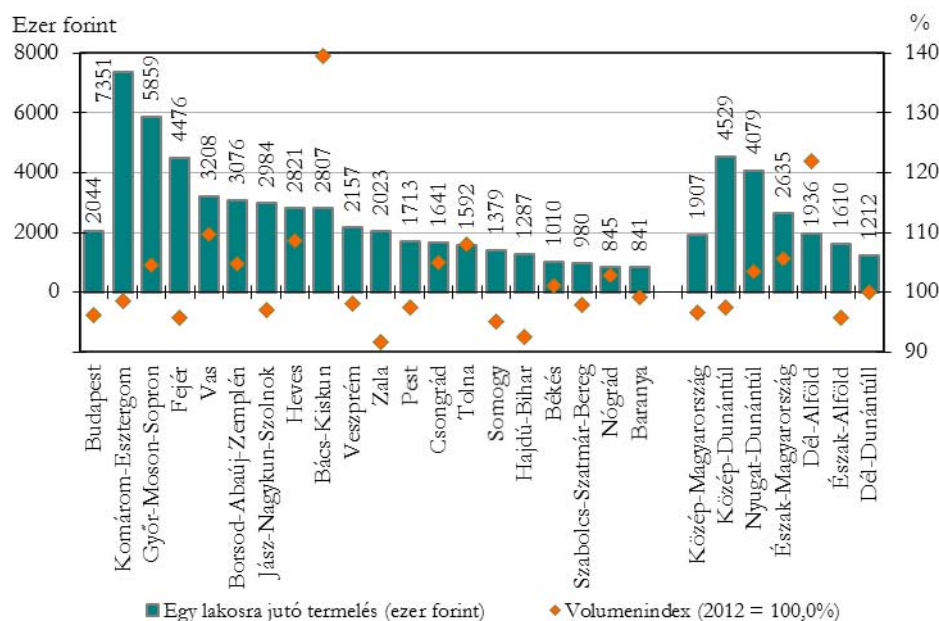
2013. december 1-jén a baranyai állatállománynak még 35 ezer darab juh és 1281 ezer darab tyúk is részét képezte. Az előbbieket száma 2012 végéhez képest mintegy kétharmadával nőtt, az utóbbiaké pedig 18%-kal visszaesett. Míg a juhoknál az elmúlt évek csökkenése 2013-ban erőteljes növekedésbe váltott át, addig a tyúkoknál folyamatos volt az állomány mérséklődése.

Ipar

Baranya megye **ipari termelése** 2013-ban, a **legalább 5 főt foglalkoztató** (víz- és hulladékgazdálkodás nélkül számba vett) **ipari vállalkozások megyében működő telepeinek adatai alapján**, 316 milliárd forintot tett ki, a hasonló méretű vállalati kör országos teljesítményének 1,3%-át. A termelés összehasonlító áron számított értéke csekély mértékben, 0,8%-kal elmaradt az egy évvel korábbtól, miközben országosan 1,4%-os növekedést regisztráltak. A dél-dunántúli régió kibocsátása az egy évvel korábbi szinten alakult a Tolna megyei 7,9%-os növekedésnek köszönhetően, Somogyban ugyanis a baranyainál nagyobb mértékben, 5,0%-kal csökkent a termelés volumene.

Az **egy lakosra jutó termelési érték** Baranya megyében 840,7 ezer forint volt, az országos átlag (2391 ezer forint) 35%-a. Ezzel a népességarányos fajlagos mutatószámok alapján kialakult országos megyerangsorban Baranya továbbra is az utolsó helyet foglalta el. Mivel a régió mindhárom megyéje az ország 19 megyéjének a kevésbé jól teljesítő felébe sorolódott, a Dél-Dunántúl is az országos régiórangsor végén helyezkedett el, az országos átlag felét épp csak meghaladó fajlagos kibocsátása alapján.

Az ipari termelés volumenindexe és egy lakosra jutó értéke területi egységek szerint*
2013



* A legalább 5 főt foglalkoztató vállalkozások telephely szerinti adatai alapján

Az iparágak teljesítményére és az ipari értékesítés alakulására vonatkozóan a **legalább 50 főt foglalkoztató ipari vállalkozások** székhely szerinti adatai alapján rendelkezünk információval. E gazdálkodói kör 2013. évi **ipari termelési értéke** 244,9 milliárd forintot tett ki, ami volumenében 3,3%-kal alacsonyabb volt az egy évvel korábbinál. A 258,4 milliárd forintnyi értékesítési árbevétel összehasonlító áron számítva 3,9%-kal mérséklődött, ami a belföldi eladások mintegy 12%-os csökkenésének a következménye, az árbevétel felét adó export ugyanis 5,6%-kal bővült.

Az ipari termelés 26%-át az e gazdálkodói körben meghatározó két nemzetgazdasági ág közül 2013-ban a **villamosenergia-, gáz-, gőzellátás, légkondicionálás** adta. Ezen iparág termelési volumene 13%-kal, csak belföldre irányuló értékesítése 15%-kal alacsonyabb volt a 2012. évinél, amiben az ágazatot érintő szervezeti változások is szerepet játszottak. Az ipari termelés nagyobb hányadát, 74%-át teljesítő **feldolgozóipar** kibocsátása ugyanakkor 0,7%-kal, összes értékesítése 1,7%-kal bővült. A feldolgozóipari értékesítésből 29%-kal részesedett a belföldi piac, ez irányban 7,0%-kal csökkent az eladások volumene, a 71%-ot kitevő exportbevétel összehasonlító áron számított 5,6%-os növekedésével párhuzamosan.

A nagyobb súlyú **feldolgozóipari ágak** közül a gép, gépi berendezés gyártásával foglalkozó vállalkozások az ipari termelés közel egyötödét adták, termelésük jelentős növekedését az értékesítésükben meghatározó súlyú export bővülése biztosította. Növekedett a kivitel a másik legnagyobb súlyú feldolgozóipari ágban, az élelmiszeriparban is, azonban nem tudta kompenzálni a belföldi kereslet csökkenését. A megyében elsősorban az alkatrész-előállítás által képviselt járműgyártás kibocsátását és értékesítését az alacsonyabb részesedésű belföldi eladások bővülése következtében tudta növelni. A gumi-, műanyag- és nemfém ásványi termék gyártása teljesítményének egy évvel korábbihoz közeli szinten tartását a bővülő belföldi eladások, a faipar szerény növekedését az exportlehetőségek segítették. A textilipar, a fémfeldolgozás és az egyéb feldolgozóipar kibocsátása és értékesítési volumene alacsonyabb volt az egy évvel korábbinál.

**Az ipari termelés és értékesítés alakulása az iparágakban és feldolgozóipari ágazatokban*
2013**

kód	Ágazati megnevezés	Ter- melés	Bel- földi	Ex- port	Összes		Ter- melés	Bel- földi	Ex- port	Összes
					értékesítés	értékesítésből az export				
		iparon belüli					volumenindexe, 2012. év = 100,0			
aránya, %										
C	Feldolgozóipar	74,1	40,5	100,0	70,2	71,2	100,7	93,0	105,6	101,7
	Ezen belül:									
CA	élelmiszeripar	17,5	18,5	15,1	16,8	44,9	95,0	89,7	115,2	99,6
CB	textil- és bőripar	2,1	0,1	3,9	2,0	98,3	97,2	49,3	98,3	96,7
CC	fa-, papír- és nyomdaipar	7,5	1,0	13,3	7,1	93,1	101,7	78,6	105,7	103,3
CG	gumi-, műanyag- és nemfém ásványi termék gyártása	13,8	11,9	14,1	13,0	54,3	100,5	104,0	97,0	100,1
CH	kohászat és fémfeldolgozás	7,4	4,1	10,1	7,1	71,1	87,2	100,7	84,7	88,8
CK	gép, gépi berendezés gyártása	19,5	1,3	34,5	17,9	96,4	118,4	63,5	118,9	115,2
CL	járműgyártás	4,3	1,5	6,7	4,1	82,1	105,5	145,1	98,9	104,9
D	Villamosenergia-, gáz-, gőzellátás, légkondicionálás	25,9	59,5	–	29,8	–	86,7	85,1	–	85,1
B,C,D	Ipar, víz- és hulladék-gazdálkodás nélkül	100,0	100,0	100,0	100,0	50,0	96,7	88,1	105,6	96,1

* A legalább 50 főt foglalkoztató vállalkozások székhely szerinti adatai alapján.

Az ipari termelés 3,3%-os mérséklődése a legalább 50 főt foglalkoztató vállalkozások körében az **alkalmazásban állók számának** 5,4%-os csökkenésével párhuzamosan ment végbe. A létszámleépítés az energiaiparban volt erőteljesebb (a korábban már említett szervezeti változások által is befolyásoltan), elérte a 10%-ot, a feldolgozóiparban 4,2%-ot tett ki. A termelés és létszám változásának eltérése következtében az iparban foglalkoztatottak **termelékenysége** (az egy foglalkoztatottra jutó termelés összehasonlító áron számított értéke) 2,2%-kal javult, ami az energiaipari 3,7%-os csökkenés és a feldolgozóipari 5,1%-os növekedés eredményeként alakult ki.

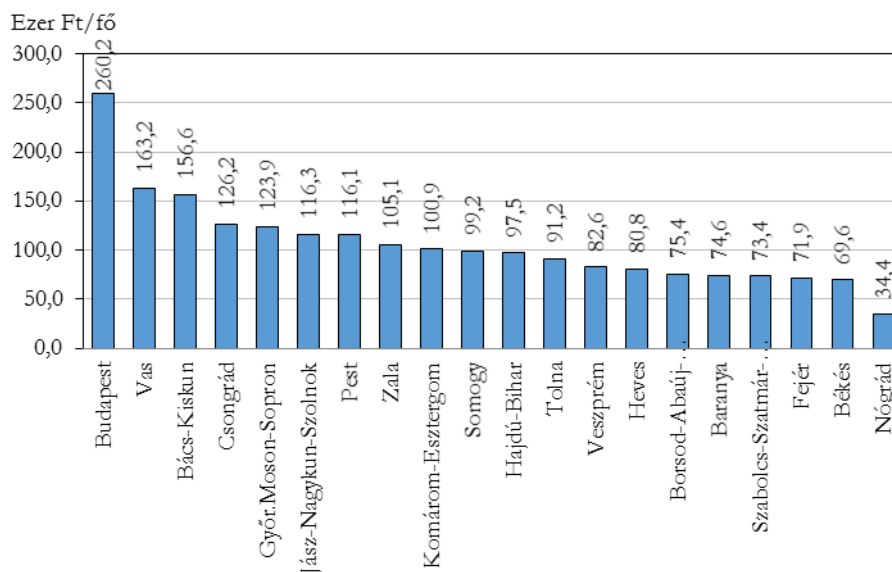
Építőipar⁴

2013. évben a baranyai székhellyel nyilvántartott építőipari vállalkozások 28,0 milliárd forint **építőipari termelési értéket** állítottak elő, ami a hasonló gazdálkodói kör országos termelésének 2,2%-át jelentette. A baranyai termelési érték az előző évihez képest összehasonlító áron számolva 17,2%-kal – az országost 5,6 százalékponttal meghaladó mértékben – nőtt. Baranyában az év során az építőipari kibocsátás közel kétharmada épületek építéséből adódott, amelynek volumene 12,3%-kal meghaladta a 2012. évben regisztrált szintet. Ennél is nagyobb mértékű – több mint egynegyedével való – növekedés volt tapasztalható a termelés kisebb hányadát adó egyéb építmények építése főcsoportjában.

Az éves **építőipari termelés egy lakosra jutó értéke** 74 564 forint volt, ami az országos átlag (128 355 forint) 58%-át tette ki. A fajlagos mutatóérték Tolnában és még inkább Somogyban ennél azért magasabb volt (91 227, illetve 99 164 forint). Mindebből adódóan – a régió egészét tekintve – a baranyai érték alatta maradt a dél-dunántúli átlagnak (87 160 forint) is, és Baranya a megyék rangsorának az alsó negyedében szerepelt. A rangsor élén a főváros állt az országos átlagot mintegy kétszeresen meghaladó értékével, míg az utolsó helyen Nógrád szerepelt.

⁴ Az építőipari adatok a legalább 5 főt foglalkoztató vállalkozásokra vonatkoznak, székhely szerinti összesítésben.

Az egy lakosra jutó építőipari termelés 2013. évi megyei rangsora



Lakásépítés

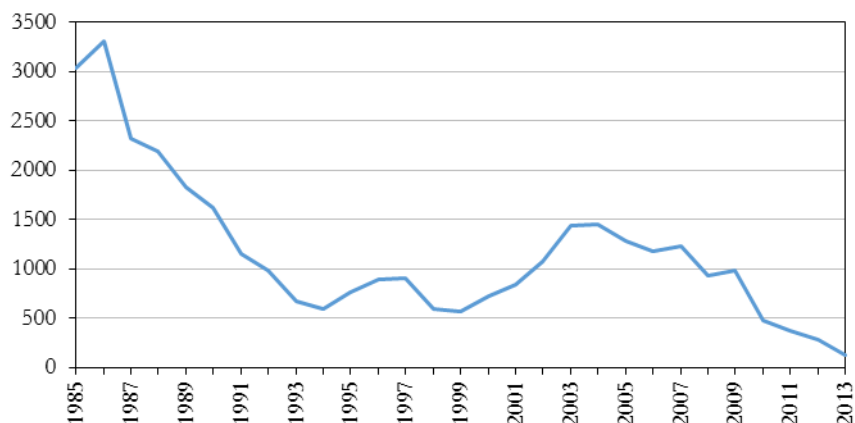
Baranyában továbbra is érezhető a gazdasági válság elhúzódó hatása, a lakosság kedvezőtlen anyagi helyzete, amely a lakásépítések alakulásában is tetten érhető. Az elmúlt évtizedekre visszatekintve soha nem épült még ilyen kevés lakás. A megyében 2013-ban mindössze 128 új otthon kapott használatbavételi engedélyt, 55%-kal kevesebb, mint egy évvel korábban. Az ország megyéi közül csupán kettőben, Békésben és Győr-Moson-Sopronban, valamint a fővárosban regisztráltak növekedést, a többi 17 megyében kevesebb **lakás épült** 2013-ban, mint a megelőző évben. A baranyainál nagyobb visszaesés négy megyében (Komárom-Esztergom, Hajdú-Bihar, Veszprém és Nógrád) következett be, országos átlagban 31% volt a csökkenés mértéke. Az elmúlt évben elkészült új lakások tízezer lakosra jutó száma Baranyában (3,4) kevesebb, mint fele volt az országos átlagnak (7,4).

Az új otthonok zömét, 72%-át továbbra is a városokban építették, ebből 53% a megyeszékhelyen koncentrálódott, a községekre mindössze 28% jutott. A megye 14 városa közül Harkányban, Mágocson, Sásdon és Sellyén egyetlen új lakás sem valósult meg. Hasonlóképpen nem került sor lakásberuházásra tavaly a falvak több mint kilenczétében sem, a 287 község közül mindössze 26 gyarapodott az új építések révén. Megjegyzendő, hogy a 26 közül 20 településen mindössze egy-egy új otthon létesült.

Az **építetők körben** az elmúlt évek során egyre inkább a magánérő vált meghatározóvá. A megyében 2013-ban a lakások 71%-a természetes személyek finanszírozásával készült, a vállalkozások részvétele mindössze 28%-ot tett ki (országos átlagban 40% volt ez az arány). Ebből adódóan az **építések céljában** is a saját használat került előtérbe, a lakások 64%-át ilyen megfontolásból hozták létre. Minden bizonnyal ezzel függ össze, hogy az átlagos alapterület 100-ról 109 m²-re növekedett.

A jövőt illetően bizakodásra adhat okot, hogy 2013-ban 32%-kal több lakásépítési engedélyt adtak ki, mint egy évvel korábban.

A lakásépítések számának alakulása Baranya megyében

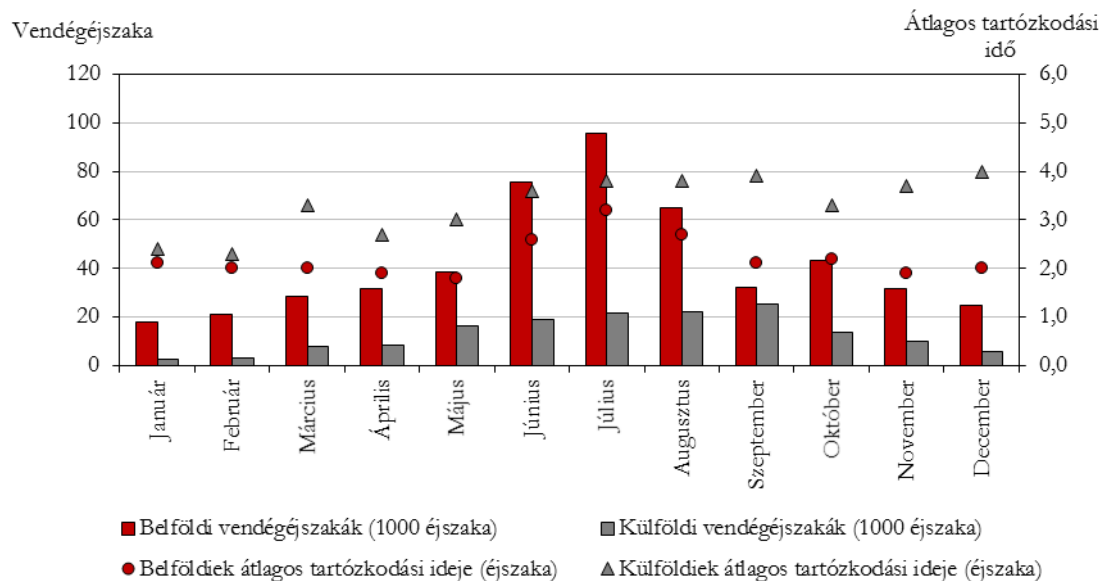


Turizmus

2013-ban a Baranya megyébe érkező mintegy 260 ezer látogató több mint 660 ezer vendégéjszakát töltött el a térség kereskedelmi szálláshelyein. A szolgáltatók a vendégszám alapján 3,0, a vendégéjszakák számát tekintve pedig 2,9%-os részesedést értek el az országos turisztikai forgalomból. A megye turizmusát jellemző adatokban az előző évhez képest, a vendégszámok alapján 4,9, a vendégéjszakákat illetően pedig 10,5%-os forgalomnövekedés volt mérhető. Az országosan regisztrált eredmények e mutatók alapján 5,3, illetve 4,6%-os keresletlénykülést mutattak, ami egyúttal azt is jelenti, hogy a nemzeti viszonylatokkal ellentétben, Baranya megyében valamelyest a vendégek átlagos tartózkodási ideje is növekedett.

Az országos turisztikai adatok szerint a 2013-as évben a **vendégek és a vendégéjszakák** közel fele a határon túlról érkező látogatóknak volt tulajdonítható, ezzel szemben a baranyai szálláshelyek forgalmának jelentős része a belföldi keresleten alapult. A megyében 2013-ban elszállásolt vendégek több mint négyötöde, valamint a vendégéjszakák háromnegyede köthető a belföldi látogatókhoz. Az egy évvel korábbi adatokhoz képest a belföldi vendégek jelenléte a látogatók számát és az eltöltött vendégéjszakákat tekintve is növekedett, előbbi 5,0, utóbbi 10,0%-kal. A külföldi turistákra vonatkoztatva ezek az értékek 4,4 és 12,2%-os forgalomlénykülést mutattak. A szálláshelyeken eltöltött átlagos tartózkodási időt tekintve szintén eltérés mutatkozott a hazai és külföldi vendégkör között, hiszen a külföldi látogatók több mint egy éjszakával tovább maradtak a megyében, mint a hazai vendégek.

A kereskedelmi szálláshelyek vendégforgalmi adatai, 2013



A Baranyát jellemző vendégforgalmi statisztikák szerint 2013-ban a **külföldi látogatók** négyötöde az Európai Unió tagállamaiból érkezett. A vendéglátóhelyeken megszállt külföldiek negyede Németországból, több mint egytizede Csehországból, kilenc százalékuk Ausztriából, öt-öt százalékuk pedig Hollandiából és Lengyelországból látogatott el a megyébe. A térségben regisztrált külföldi vendégéjszakák relatív többsége a német (32,0%) turistákhoz köthető, emellett említést érdemel a cseh (13,7%), a lengyel (7,2%), az osztrák (5,9%), és a holland (5,0%) vendégek jelenléte is. Az egy évvel korábbi adatokhoz képest a Németországból érkező turisták száma 17, az általuk eltöltött éjszakák száma pedig 12%-kal nőtt. A második legjelentősebb küldő ország turisztikai forgalmában ezzel ellentétes trendek mérhetőek, hiszen a Csehországból érkezők száma 11, a vendégéjszakáik száma pedig 17%-kal mérséklődött. A Lengyelországból ide látogatók száma jelentősen, 64%-kal, ezzel párhuzamosan vendégéjszakáik száma 3,8-szorosára emelkedett a tavalyi évhez képest. Az osztrák vendégek számossága ötödével, vendégéjszakáiké pedig 23%-kal növekedett, míg a holland turisták számában kismértékű (2,1%-os), az eltöltött vendégéjszakák tekintetében azonban már jelentős, 20%-os visszaesés mutatkozott a vizsgált időszakban.

A 2013-as évben Baranyában megszálló vendégek négyötöde a szállodatípusú **szálláshelyeket** részesítette előnyben. A vendégek kétharmada szállodákban, 12%-a panziókban szállt meg, a kempingeket pedig a turisták több mint tizede választotta szálláshelynek. A 2012-es évhez képest a szállodák forgalma a vendégek száma alapján 5,3, a vendégéjszakákat tekintve pedig 4,1%-kal növekedett. A legjelentősebb keresletélénkülés a kempingek iránt mutatkozott, eme szállástípust 80%-kal több látogató 90%-kal több éjszakára vette igénybe. Az előzetes adatok szerint 2013-ban a panziók népszerűsége a vendégek és a vendégéjszakák száma alapján is markánsan visszaesett, előbbi 23, utóbbi 14%-kal.

A **külföldi vendégek szálláshely-preferenciái** némiképp eltérnek a hazai vendégektől, hiszen körükben a panziókkal és a kempingekkel szemben magasabb érdeklődés mutatkozott a szállodai ellátások (77%) iránt. A külföldi vendégek által generált vendégforgalom a szállodák esetében 2,7 és 9,2%-kal emelkedett a vendég- és a vendégéjszakák száma alapján, a kempingek forgalmát vizsgálva e mutatók 27 és 20%-kal növekedtek. A panziók iránti külföldi kereslet a vendégek száma alapján visszaesést mutatott, azonban ezt az eltöltött vendégéjszakák számának növekedése ellensúlyozta.

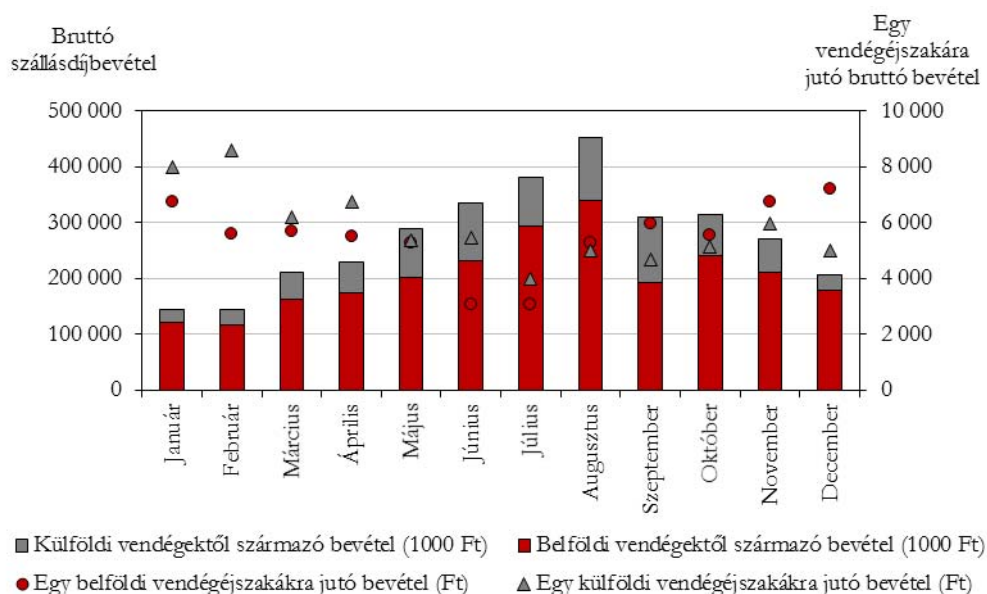
A megyében elérhető kereskedelmi szálláshelyek szobái 29, férőhelyei 20%-os **kapacitással** működtek 2013-ban. Ezek az értékek az országos átlaghoz képest némileg alacsonyabb szálláshely kihasználtságot jelentettek, hiszen nemzeti szinten a kiadható szobák 42%-át, az igénybe vehető férőhelyeknek pedig a 27%-át értékesítették. A megyében, akárcsak országosan, a szobák kihasználtsága megközelítőleg két százalékponttal, a férőhelyeké három százalékponttal emelkedett. A szállodák átlagon felüli kihasználtságuknak köszönhetően egyértelműen kedvezőbb helyzetben voltak a többi szálláshelytípussal szemben.

A Baranyában működő **kereskedelmi szálláshelyek** bruttó 6,4 milliárd forintnyi **árbevétel** realizáltak, ami az egy évvel korábbihoz képest 3,4%-os növekedést eredményezett. A bevételek fele a szállásdíjakból, 29%-a pedig a vendéglátásból származott. **A szállásdíjakból befolyó bruttó bevételek** a vizsgált időszakban megközelítették a 3,3 milliárd forintot, amely 7,5%-os többletet jelentett a megyében működő szolgáltatók számára. A Baranyában megjelenő szállásdíjbevételek háromnegyede (2,5 milliárd forint) a belföldi, egynegyede (mintegy 820 millió forint) a külföldi vendégek látogatásainak volt köszönhető. Országosan a szálláshelyek bevételei valamelyest meredekebben (9,4%-kal) emelkedtek, továbbá a külföldi turisták jelentősége is markánsabb volt, hiszen a bevételek kétharmada a külföldről érkező vendégektől származott.

Baranyában 2013-ban az egy évvel korábbihoz képest 36%-kal nőtt a **Széchenyi Pihenő Kártyával** igénybe vett szolgáltatások értéke. A forgalmi adatok szerint a megye belföldi szállásdíjainak 27%-át, azaz 640 millió forintnyi összeget SZÉP kártyával egyenlítették ki a turisták.

11. ábra

A kereskedelmi szálláshelyek bruttó bevételei, 2013



Közúti közlekedési balesetek

Baranya megye közútjain 2013. évben 502 **személyi sérüléssel járó közúti baleset** következett be, ami – az országosnál nagyobb mértékű – 8,2%-os növekedést jelentett az egy évvel korábbihoz képest. A balesetek mintegy hattizede a könnyű-, bő egyharmada a súlyos sérüléssel kategóriába tartozott, 3,6%-a pedig halállal végződött. A halállal végződött balesetek száma a 2012. évi adatokhoz képest 44%-kal visszaesett és a könnyű sérüléssel baleseteké is valamelyest mérséklődött, azonban a súlyos sérülések kategóriájában 42%-os emelkedés volt tapasztalható. A balesetekben belül az ittasan okozott karambólok 12,4%-os hányada alig csökkent a 2012. évihez képest. (Országosan az ittasan okozott balesetek aránya 8,0%-ot tett ki.)

2013-ban a megyében bekövetkezett közúti közlekedési balesetek **áldozatainak** – a szerencsétlenségekben megsérült vagy meghalt személyek – száma 725 főt tett ki, az előző évinél mintegy ötödével többet. (Országosan 2012-höz képest az áldozatok száma szintén nőtt, ennek mértéke azonban jóval alatta maradt a baranyai értéknek.) A megyében a halálos balesetek áldozatainak száma az előző évihez képest négytizedével visszaesett, a könnyű és súlyos balesetekben sérülteké ugyanakkor 17,8 illetve 38,4%-kal nőtt.

A korábbi időszakokhoz hasonlóan az elmúlt évben is a balesetek zöme – 93%-a – a járművezetők **gondatlanságára volt visszavezethető**, amely faktorban a karambolok száma az egy évvel korábbihoz képest közel egytizedével emelkedett. A gyalogosok hibájából bekövetkezett balesetek száma – amely arány 5,2%-ot tett ki – kismértékben csökkent, ugyanakkor közel ötödével visszaesett az egyéb szereplők (kerékpárosok, motorkerékpárosok, utasok) hibájából bekövetkezett balesetek száma.

További információk, adatok (linkek):

[Táblázatok](#)

[stADAT-táblák](#)

[Módszertan](#)

Elérhetőségek:

További információ:

kommunikacio@ksh.hu

[Információs szolgálat](#), telefon: (+36-1) 345-6789