



Statisztikai tájékoztató

Borsod-Abaúj-Zemplén megye,

2013/3

Tartalom

Összefoglalás.....	2
Demográfiai helyzet.....	2
Munkaerőpiac.....	3
Gazdasági szervezetek.....	4
Beruházás.....	5
Mezőgazdaság.....	6
Ipar.....	6
Építőipar.....	8
Lakásépítés.....	9
Turizmus.....	10
Közúti közlekedési balesetek.....	11

További információk, adatok (linkek)

Elérhetőségek

Összefoglalás

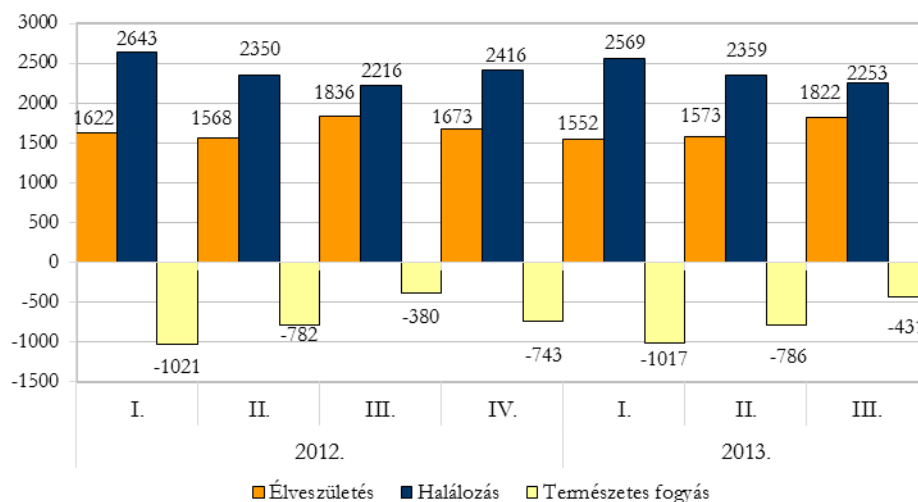
Borsod-Abaúj-Zemplénben 2013. I-III. negyedévben csökkent mind az elveszületések, mind a halálozások száma az előző év azonos időszakához képest. Kevesebb pár kötött házasságot. A KSH lakossági munkaerő-felmérése alapján 2013 III. negyedévében nőtt a foglalkoztatottak száma és csökkent a munkanélkülieké az egy évvel korábbihoz képest. 2013 I-III. negyedévében az intézményi adatgyűjtés alapján az alkalmazásban állók száma 3,8%-kal, a havi nettó átlagkereset 3,2%-kal emelkedett. A Nemzeti Foglalkoztatási Szolgálat adatai alapján Borsod-Abaúj-Zemplénben 2013. szeptemberi zárónapján 12%-kal kevesebb álláskereső volt, mint egy évvel korábban. Szeptember végén több gazdasági szervezetet tartottak nyilván, mint az előző év azonos időpontjában. 2013. január-szeptemberben a megyei székhelyű gazdasági szervezetek 83,2 milliárd forint beruházást valósítottak meg, folyó áron 6,7%-kal többet, mint az előző év azonos időszakában. A fejlesztések legnagyobb hányadát az épületek és egyéb építmények építése tette ki. Gyarapodott az ipari termelés volumene, a megyében működő 4 főnél többet foglalkoztató vállalkozások produktuma 5, a megyei székhelyű 49 főnél nagyobb létszámmal működő szervezeteké 7,6%-kal. Az iparban az export és a belföldi értékesítés is bővült. A megyei székhelyű, 4 főnél többet foglalkoztató építőipari vállalkozások termelésének volumene 27%-kal emelkedett. 2013. január-szeptemberben 145 lakást építettek, 14%-kal kevesebbet, mint egy évvel korábban. A megyében a kereskedelmi szálláshelyeken 260,6 ezer vendég szállt meg, 5,7%-kal több mint 2012. I-III. negyedévben. Az általuk eltöltött 627,6 ezer vendégéjszaka 6,7%-kal múlta felül az előző év azonos időszakát. Borsod-Abaúj-Zemplén közútjain 2013. január-szeptemberben a halálos kimenetelű közlekedési balesetek száma 23%-kal, a súlyos sérüléssel járóké 2,2%-kal csökkent.

Demográfiai helyzet

Magyarországon és a megyében is kevesebb gyermek született, és a halálozások száma is mérséklődött az év első kilenc hónapjában az előző év azonos időszakához képest. Borsod-Abaúj-Zemplénben kevésbé csökkent a születések (1,6%-kal) és a halálozások száma (0,4%-kal) az országosnál. A megyében 2013. januártól szeptemberig 4947 gyermek jött a világra, és 7181 fő hunyt el. A természetes fogyás 2234 fő volt, 2,3%-kal nagyobb az egy évvel korábbinál.

1. ábra

A fontosabb népmozgalmi események száma negyedévenként



Az egy éven aluli elhunytak száma az első negyedévben 16, a másodikban 17, a harmadikban 23 volt a megyében. Január–szeptemberben ezer élveszületésre 11 meghalt csecsemő jutott (a megyék közül Borsod-Abaúj-Zemplénben a legtöbb), ez több mint kétszerese az országos átlagnak.

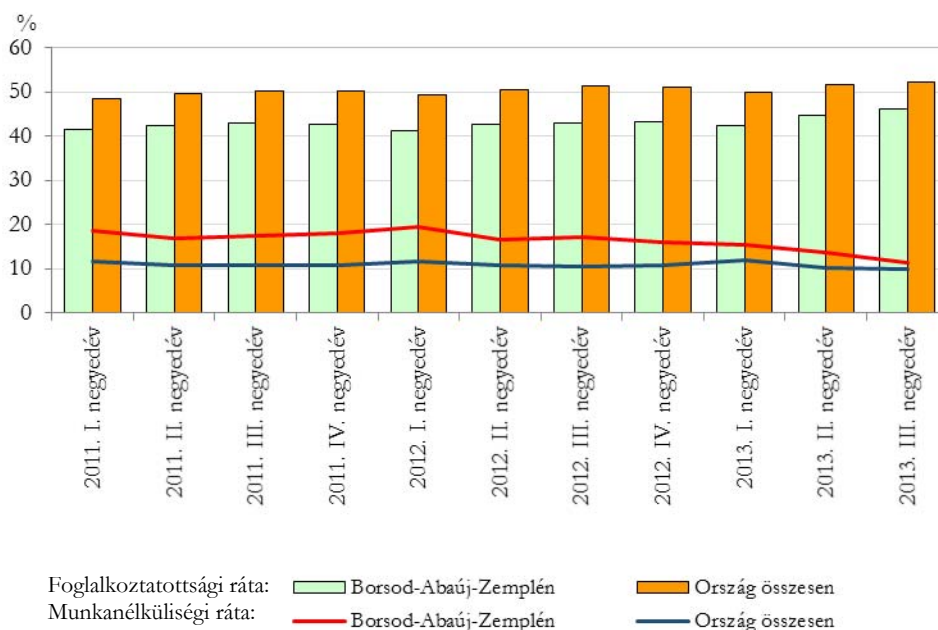
A megyében nem javult a házassodási kedv, 1721 pár kötött házasságot az év első kilenc hónapjában, 6,3%-kal kevesebb, mint a bázisidőszakban.

Munkaerőpiac

A Központi Statisztikai Hivatal lakossági munkaerő-felmérése alapján 2013. III. negyedévében Borsod-Abaúj-Zemplénben a 15–74 éves népesség (504 ezer fő) 51,9%-a volt jelen a munkaerőpiacon. A gazdaságilag aktív népéségen belül 232 ezer fő foglalkoztatott, 29,7 ezer fő munkanélküli volt. Nőtt a foglalkoztatottak, csökkent a munkanélküliek száma az előző év III. negyedévéhez képest. A foglalkoztatási arány 46%, a munkanélküliségi ráta 11,3% volt. Egy év alatt a foglalkoztatási arány 3,1 százalékponttal, az aktivitási arány 0,1 százalékponttal emelkedett, a munkanélküliségi ráta 5,8 százalékponttal mérséklődött.

2. ábra

A munkanélküliségi ráta és a foglalkoztatási ráta alakulása



Borsod-Abaúj-Zemplénben 2013. I-III. negyedévben a megfigyelt, 4 főnél többet foglalkoztató megyei székhelyű vállalkozásoknál, létszámhatártól függetlenül a költségvetési és társadalombiztosítási intézményeknél, valamint a kijelölt nonprofit szervezeteknél 3,8%-kal többen álltak alkalmazásban, mint az előző év azonos időszakában. A 138 147 fő 56%-át a versenyszférában, 40%-át a költségvetési szférában foglalkoztatták. A versenyszférában 0,6%-kal, a költségvetési szférában – a közfoglalkoztatás következtében – 10% emelkedett a létszám. Teljes munkaidőben átlagosan 126 296 fő állt alkalmazásban (az összes alkalmazott 91%-a), számuk az előző év I-III. negyedévéhez képest 3,6%-kal gyarapodott.

A fizikai foglalkozásúak száma összességében 7,5%-kal nőtt, a vállalkozásoknál 2,4%-kal, a költségvetési szerveknél 21,5%-kal, a szellemi foglalkozásúaké 1,4%-kal csökkent (a versenyszférában 3,6%-kal mérséklődött, a költségvetési szerveknél 2,3%-kal bővült).

Az alkalmazásban állók 38%-a a termelő szférában, 62%-a a szolgáltatás területén dolgozott. A termelő szférában az iparban 1,4%-kal, ezen belül a bányászatban 12%-kal, a feldolgozóiparban

1,1%-kal, a víz és hulladékgazdálkodásban 4,9%-kal több, az energiaiparban 1,8%-kal kevesebb munkavállaló volt, mint 2012. január-szeptemberben. A mezőgazdaságban és az építőiparban csökkent a létszám. A szolgáltatások területén változóan alakult az alkalmazottak száma. Az egyéb szolgáltatások (40%-kal), a humán-egészségügyi, szociális ellátás (26%-kal), az ingatlanügyletek (9,6%-kal), a pénzügyi szolgáltatás (5,6%-kal), közigazgatás (2,3%) a szállítás és raktározás (0,6%-kal) ágban emelkedett, a többiben csökkent a létszám. Borsod-Abaúj-Zemplénben a teljes munkaidőben foglalkoztatottak havi bruttó átlagkeresete 2013. I-III. negyedévben 178,7 ezer forint volt, ami 2,4%-kal magasabb, mint egy évvel korábban (országosan 3,6% a növekedés). A havi bruttó átlagkereset a megyében 48,8 ezer forinttal alacsonyabb az országos átlagnál. Borsod-Abaúj-Zemplénben a havi bruttó átlagkereset a vállalkozásoknál 4,3, a költségvetési szerveknél 0,4%-kal emelkedett.

A megyében alkalmazásban állók az adózás és egyéb levonások után – családi kedvezmény nélkül – átlagosan havonta 117 ezer forintot kaptak, a fizikai foglalkozásúak 87,3 ezer, a szellemiek 159,4 ezer forintot. A havi nettó átlagkereset összességében 3,2%-kal emelkedett, a fizikaiaknál 2,8%-kal, a szellemieknél 5,9%-kal. A havi nettó átlagkereset az információ és kommunikáció ágban volt a legmagasabb, a vendéglátásban a legalacsonyabb.

A megyében a 188,9 ezer forintos nemzetgazdasági szintű átlagos havi munkajövedelem 2,1%-kal nagyobb, mint az előző év I-III. negyedévében. Az összes munkajövedelemen belül az egyéb munkajövedelem átlagosan 5,4%-ot tett ki, ez az arány az építőiparban (15%) volt a legmagasabb.

A Nemzeti Foglalkoztatási Szolgálat adatai alapján Borsod-Abaúj-Zemplénben 2013. szeptemberi zárónapon 55 122 fő (49%-a nő) álláskeresőt tartottak nyilván, számuk az előző év azonos időpontjához képest 12%-kal mérséklődött.

Az álláskeresők 16%-a pályakezdő volt, számuk 5,3%-kal kisebb, mint egy évvel korábban. A 25 év alatti elhelyezkedni kívánó fiatalok száma 11%-kal csökkent.

A megyében szeptember végén 3250 betöltetlen álláshelyet jelentettek be. Az álláshelyek száma az egy évvel ezelőttit 12%-kal meghaladta, így egy üres álláshelyre a korábbi 22-vel szemben 17 álláskereső jutott.

A szeptemberi zárónapon a nyilvántartott álláskeresők 5,4%-a álláskeresői járadékban, 1,7%-a nyugdíj előtti álláskeresői segélyben, 43%-a szociális ellátásban részesült. A szociális ellátásban részesülők száma 20%-kal csökkent, míg a nyugdíj előtti álláskeresői segélyben részesülők 77%-kal emelkedett.

Gazdasági szervezetek

Magyarországon 2013. szeptember 30-án a regisztrált gazdasági szervezetek száma meghaladta az 1,8 milliót, mely az előző év azonos időpontjához képest 1,3%-kal emelkedett. Borsod-Abaúj-Zemplénben 83,2 ezer gazdasági szervezetet regisztráltak, mérsékelten többet, mint 2012. szeptember 30-án. Borsod-Abaúj-Zemplénben regisztrálták hazánk gazdasági szervezeteinek 4,6%-át. A megyében 74,7 ezer vállalkozást tartottak nyilván, a regisztrált gazdasági szervezetek kilenczetedét, amely arány az országos (92%) átlag alatt maradt. A regisztrált szervezetek 27%-a társas, 63%-a önálló vállalkozó, 8,7%-a nonprofit szervezet volt Borsod-Abaúj-Zemplénben.

A főtevékenységük alapján a gazdasági szervezetek közül magas, 28%-os részarány képviselt a mezőgazdaság, valamint egyaránt 11%-ot a kereskedelem és az ingatlanügyletek. Nagyobb bővülés a mezőgazdaság (3,5%), az adminisztratív szolgáltatás (2,5%), az oktatás (2,4%), az egészségügyi szolgáltatás (7,6%), a művészet és szabadidő (2,9%), valamint az egyéb tevékenység (7,9%) területén mutatkozott az előző év azonos időpontjához képest.

2013. szeptember 30-án a megyében 52,4 ezer önálló vállalkozót tartottak nyilván, 1,9%-kal többet, mint egy évvel korábban. Az önálló vállalkozók 47%-a mellékfoglalkozásúként, háromtizede főfoglalkozásúként szerepelt a nyilvántartásban, a nyugdíj mellett vállalkozók aránya

24% volt. Főtevékenységük alapján az önálló vállalkozók 42%-a a mezőgazdaság, 12%-a az ingatlanügyletek, 7,1%-a a kereskedelem gazdasági ágba tartozott.

A legnagyobb növekedés az egészségügyi szolgáltatás (6,5%), csökkenés a pénzügyi szolgáltatás (5,7%) ágban következett be 2012. szeptember végéhez képest.

1. tábla

A regisztrált gazdasági szervezetek száma és megoszlása, 2013. szeptember 30.

Megnevezés	Borsod-Abaúj-Zemplén megye	Megoszlás, %	Országos	Megoszlás, %
Összesen	83 168	100,0	1 824 311	100,0
Ebből:				
társas vállalkozás	22 297	26,8	600 995	32,9
önálló vállalkozó	52 438	63,1	1 084 530	59,4
Vállalkozások összesen	74 735	89,9	1 685 525	92,4
Költségvetési és				
társadalombiztosítási szervezet	1 167	1,4	12 672	0,7
Nonprofit szervezet	7 207	8,7	124 436	6,8

A megyében a regisztrált társas vállalkozások száma 22,3 ezer volt, ami 2,2%-kal kevesebb, mint az előző év azonos időpontjában. A társas vállalkozások döntően a korlátolt felelősségű és betéti társaságokat választották, arányuk 65, illetve 30%. Míg az előbbieket részaránya emelkedett, addig az utóbbiaké csökkent. A mezőgazdaság, az adminisztratív szolgáltatás, a közigazgatás és az oktatás kivételével valamennyi nemzetgazdasági ágban mérséklődött a társas vállalkozások száma, leginkább a pénzügyi szolgáltatás (16%-kal) területén. Csökkenő száma ellenére a legtöbb társas vállalkozást továbbra is a kereskedelemben (5361) tartották nyilván.

A társas vállalkozások hattizede 1–9 fővel, 5,3%-a 10–49 fővel szerepelt a regisztrációban. A társas vállalkozások 1,1%-át az 50 és több főt foglalkoztató vállalkozások adták.

Ezer lakosra Borsod-Abaúj-Zemplénben 110 regisztrált vállalkozás jutott, míg országosan 170.

Beruházás

Borsod-Abaúj-Zemplénben a megfigyelt megyei székhelyű gazdasági szervezetek 83,2 milliárd forint értékű beruházást valósítottak meg 2013. I–III. negyedévben, folyó áron 6,7%-kal többet, mint az előző év azonos időszakában (országosan 14%-os a bővülés). A megyében a fejlesztésekre fordított összeg az országos 3,6%-a. Borsod-Abaúj-Zemplénben az egy lakosra jutó beruházások összege 122 ezer forint, hazai átlagban 233 ezer forint volt.

A termelő ágak közül az iparban mérséklődött, a mezőgazdaságban és az építőiparban növekedett a beruházás értéke 2012. január-szeptemberhez képest. A pénzügyi szolgáltatás, az adminisztratív szolgáltatás és az oktatás területén csökkent, a további szolgáltató ágakban emelkedett az investálások értéke, legnagyobb arányban a vendéglátás területén, ezt követte a tudományos és műszaki tevékenység, illetve az egészségügyi szolgáltatás.

A beruházások 53%-a az iparban valósult meg, ezen belül a korszerűsítésekre szánt összegek legnagyobb aránya a feldolgozóiparba került.

A megyében belföldi beszerzésű gépekre, berendezésekre, járművekre 14%-kal kevesebb, az épületekre, egyéb építményekre 23%-kal, az importból származó gépekre, berendezésekre, járművekre 6,1%-kal nagyobb összeget fordítottak az előző év azonos időszakához képest.

Borsod-Abaúj-Zemplénben 2013. január-szeptemberben a fejlesztések legnagyobb hányadát az épületek és egyéb építmények építése tette ki (45%), ezt az importból (27%) és a belföldről származó gépek, berendezések beszerzése (26%), majd az egyéb (föld, ültetvények, erdők, tenyész- és igásállatok) beruházás (1,9%) követte.

Mezőgazdaság

Előzetes adatok szerint 2013-ban Magyarországon közel azonos területen, 25%-kal több kalászos gabona termett, mint az előző évben. A termésvnövekedés elsősorban az őszi vetésű kalászosoknak köszönhető.

Borsod-Abaúj-Zemplénben a búza betakarított területe 3,4%-kal csökkent, miközben termésmennyisége 15%-kal, termésátlaga (4390 kg/ha) 19%-kal emelkedett.

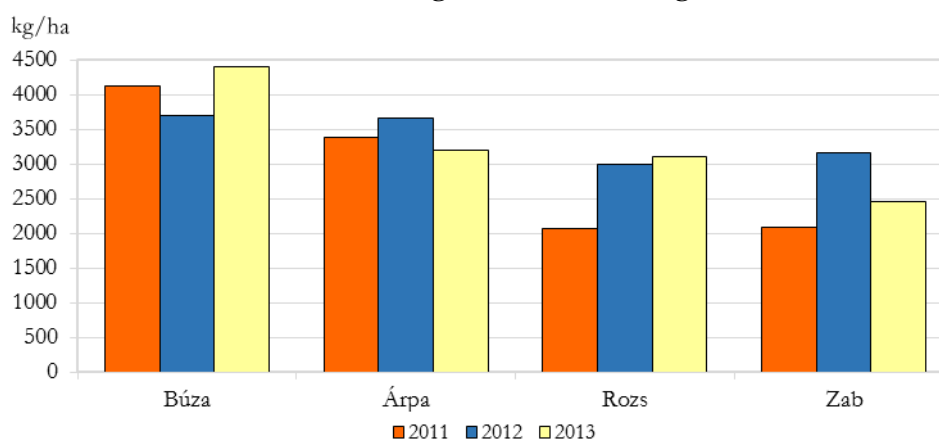
Árpából 17%-kal kisebb területről, 28%-kal kevesebb termést takarítottak be, mint 2012-ben. Termésátlaga (3190 kg/ha) 13%-kal elmaradt az egy évvel korábbtól.

Rozst ebben az évben kisebb területen, kevesebbet termeltek a tavalyinál. A rozst termésátlaga (3100 kg/ha) 3,7%-kal emelkedett.

A zabtermelők 9,9%-kal növelték a zab betakarított területét, viszont 15%-kal kisebb mennyiségű termést takarítottak be, az átlagos hozam (2450 kg/ha) mérséklődésének következtében.

3. ábra

A főbb kalászos gabonák termésátlagai



A 2013. június 1-jei állatszámítás adatai alapján Borsod-Abaúj-Zemplénben a szarvasmarha-állomány (45 ezer) 22%-kal gyarapodott az előző év azonos időpontjához képest, és a tehénk száma (21 ezer) is nőtt. A mezőgazdasági vállalkozások a megyében 88 ezer sertést tartottak, ezerrel többet, mint az egy évvel korábbi időpontban. Az anyakoca-állomány stagnált, 2008 óta 6 ezer anyakocából áll. A juhállomány 68 ezerről 57 ezerre esett vissza. A tyúkfélék száma tovább mérséklődött: 1,8 millióról 1,6 millióra a 2012. június 1-jei időponthoz képest.

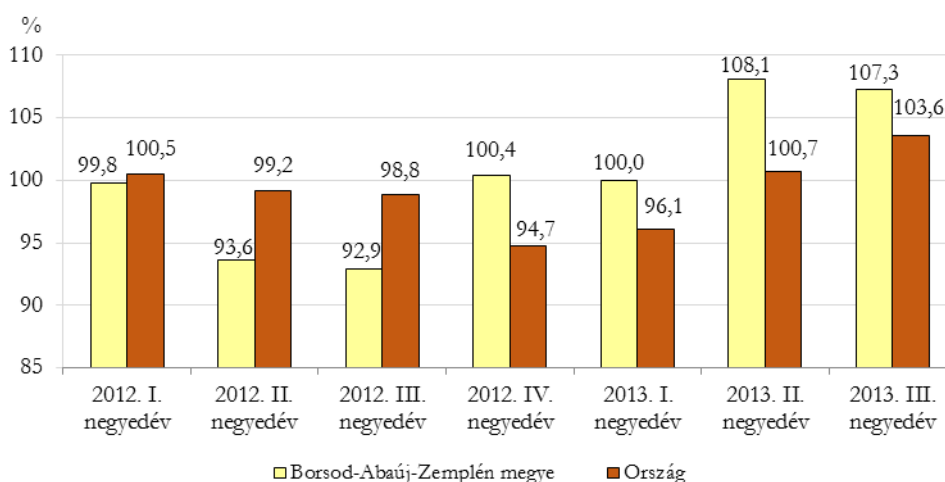
Ipar

A megyei telephelyű 4 főnél többet foglalkoztató vállalkozások termelési értéke 2013. I-III. negyedévben 1557 milliárd forint volt, az országos 8,9%-a. A kibocsátás volumene Borsod-Abaúj-Zemplénben 5%-kal emelkedett, országosan változatlan maradt. A teljesítmény az I. negyedévben még az előző év azonos időszakának szintjén alakult, a II. és a III. negyedévben már meghaladta azt.

Az egy lakosra jutó termelési érték 2,3 millió forint volt a megyében, a hazai átlagnál 29%-kal magasabb.

Az ipari termelés volumenindexe*

(előző év azonos időszaka=100)



*A legalább 5 főt foglalkoztató vállalkozások telephely szerinti adatai.

A megyei székhelyű 49 főnél nagyobb létszámmal működő szervezetek termelési értéke 2013. I-III. negyedévben 1326 milliárd forint volt, ami – összehasonlításon – 7,6%-kal magasabb, mint az előző év azonos időszakában (országosan 0,8%-os a növekedés). A megfigyelt körbe tartozó vállalkozások száma 113-ról 124-re emelkedett egy év alatt. Az értékesítés volumene 7,4%-kal bővült, mind az export (8,9%-os), mind a belföldi értékesítés (4,4%-os) gyarapodásának következtében. Az országos átlaghoz képest a megyei adatok mindkét értékesítési relációban kedvezőbben alakultak.

A vegyi anyag, termék gyártás a megye ipari termelési értékének 48%-át állította elő. Az ágazat teljesítménye 9%-kal emelkedett, az export és a belföldi értékesítés egyaránt 10%-os növekedésének köszönhetően.

A gépipar kibocsátása a 2012. január-szeptemberi 9,7%-os csökkenés után 2013 I-III. negyedévében 11%-kal bővült az előző év azonos időszakához képest. Ágazatai közül a legnagyobb termelési értéket előállító számítógép, elektronikai, optikai termék gyártás volumene 6,2%-kal gyarapodott. A kis részarányt képviselő belföldi eladások értéke 51%-kal emelkedett, az exporté 2%-kal mérséklődött. A másik jelentős gépipari ágazat a járműgyártás, teljesítménye 23%-kal bővült, a külföldi értékesítés 25%-os emelkedése következtében, mivel a belföldi eladása 1,5%-kal csökkent. Az ágazaton belül jelentősen élénkült a járművillamossági-, elektronikai készülékek szakágazat kibocsátása.

A fémalapanyag és fémfeldolgozási termékek gyártásának termelése 43,5%-kal nőtt az előző év január-szeptemberéhez képest (ezen belül a fémalapanyag gyártás produktuma emelkedett jelentős mértékben). A belföldi eladások értéke 22%-kal, az exporté 48%-kal bővült.

A gumi-, műanyag és nemfém ásványi termék gyártása ágazat kibocsátása 4%-kal mérséklődött, a hazai eladások értéke 7%-kal, a külföldi 2,5%-kal csökkent.

Az élelmiszer, ital, dohánytermék gyártás szerepe lényegesen kisebb a megyében, mint országosan. A teljesítmény 31%-kal (a belföldi értékesítés 29%-kal, az export 18%-kal) visszaesett.

A kisebb feldolgozóipari ágazatok közül az előző évben növekedést produkáló textilipar termelése 7,9%-kal elmaradt a 2012 január-szeptemberitől. Az export 6,3%-kal mérséklődött, a hazai értékesítés 26%-kal emelkedett.

A fafeldolgozás, papírtermék gyártása, nyomdai tevékenység ágazat teljesítménye 16%-kal, a belföldi értékesítés 5,3%-kal, a külföldi 4,4%-kal gyarapodott.

Az energiaipar produktuma 20%-kal esett vissza 2013 I-III. negyedévében az egy évvel korábbihoz képest.

Borsod-Abaúj-Zemplénben az ipari értékesítés 67%-a exportból származott, ez az arány magasabb, mint országosan (66%), viszont alacsonyabb Észak-Magyarország átlagánál (71%), a régió másik két megyéjében nagyobb ez a hányad. Borsod-Abaúj-Zemplénben az ipari ágazatok többségében az export a meghatározó, részaránya a gépiparban (94%) a legmagasabb, de jelentős még a textiliparban (77%), a fémalapanyag, fémfeldolgozási termék gyártása ágazatban (75%) is.

A megfigyelt ipari vállalkozások körében 2013. január-szeptemberben jelentős ágazati különbségek mellett 2,4%-kal emelkedett az alkalmazásban állók száma. A fémalapanyag és fémfeldolgozási termék gyártása ágazatban 27%-kal, a gépiparban 3,6%-kal nőtt, a többi ágazatban azonban csökkent az alkalmazottak száma. A legnagyobb létszámmal a gépipar, ezen belül is a számítógép, elektronikai, optikai termék gyártás ágazat működött.

Mivel a termelés volumene nagyobb mértékben emelkedett, mint a létszám, így 5,1%-kal javult a termelékenység az iparban.

Építőipar

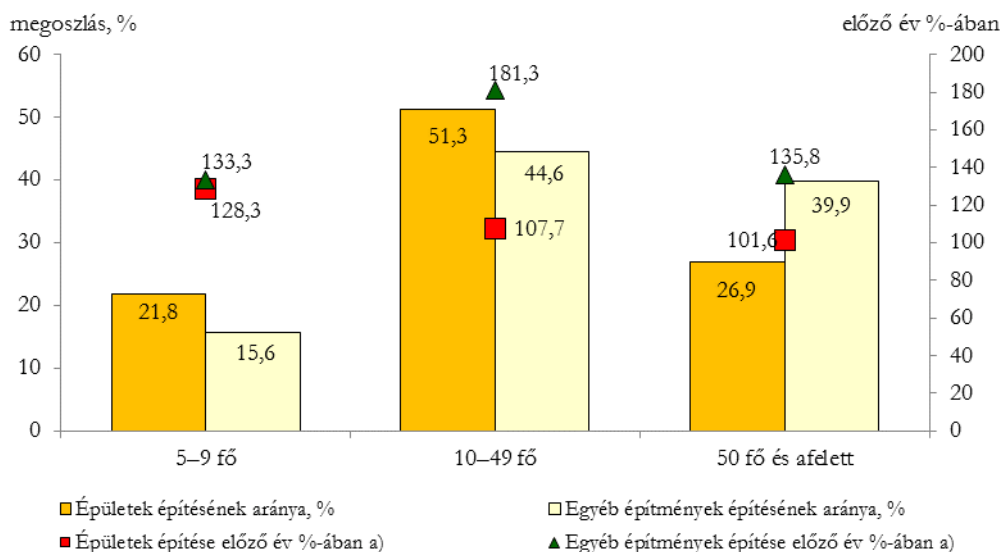
Borsod-Abaúj-Zemplénben a megyei székhelyű, 4 főnél többet foglalkoztató építőipari vállalkozások termelésének volumene 2013 I–III. negyedévében 27%-kal emelkedett, országosan 7,7%-os volt a növekedés az előző év azonos időszakához képest.

A megfigyelt megyei szervezetek 2013. január-szeptemberben 33,9 milliárd forint értékű építési-szerelési munkát végeztek. Építményfőcsoportok szerint a termelési érték 51%-át kitevő épületek építése – összehasonlító áron – 9,8%-kal, míg az egyéb építmények építése 52%-kal meghaladta az egy évvel korábbi teljesítményt. Egy lakosra 49,7 ezer forint termelési érték jutott a megyében, az országos átlag 59%-a.

A megyei építőipar mindhárom ágazatában nőtt a termelés volumene: az egyéb építmények építése 76%-kal, az épületek építése 28%-kal, a speciális szaképítés termelése 13%-kal.

5. ábra

Az építőipari termelés építményfőcsoport és létszám-kategóriánként, 2013. I–III. negyedév



a) Összehasonlító áron.

Létszám-kategóriánként vizsgálva a termelési érték 48%-át a 10–49 főt foglalkoztató, 33%-át az 50 főt és azt meghaladó szervezetek, 19%-át az 5–9 fővel működők adták. Az építőipari termelés – az előző év azonos időszakához képest – minden létszám-kategóriában emelkedett, a legnagyobb mértékben a 10–49 főt foglalkoztató vállalkozásoknál.

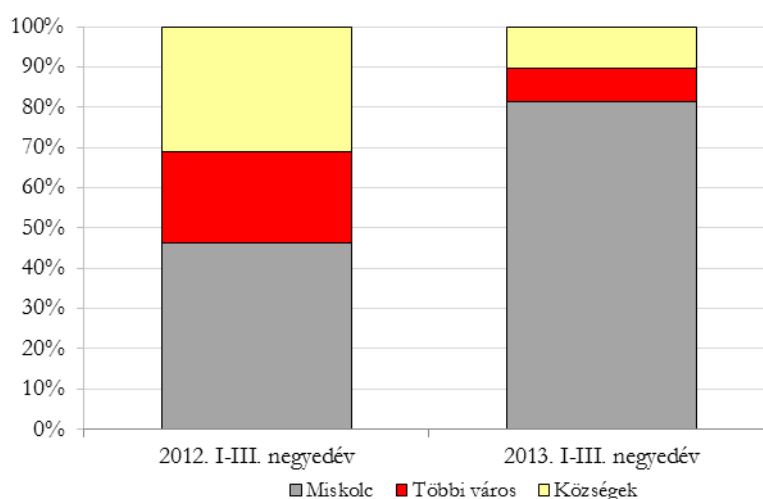
A 2013. szeptember végi szerződésállomány 0,5%-kal mérséklődött, az új szerződések értéke 23%-kal bővült az egy évvel korábbihoz képest. Ezen belül az egyéb építmények építésére 86%-kal több, míg az épületek építésére 11%-kal kisebb összegű új szerződést kötöttek.

Lakásépítés

Borsod-Abaúj-Zemplénben 2013 első kilenc hónapjában 145 lakást építettek – az alacsony bázisnál – 14%-kal kevesebbet, mint az előző év azonos időszakában (a régió megyéi közül itt esett vissza legkevésbé a lakásépítés). A megyeszékhelyen 118, a megye többi városában 12, a községekben 15 lakást vettek használatba.

6. ábra

Az épített lakások megoszlása településtípusonként



A használatba vett lakások 80%-át a megyeszékhelyen vállalkozások, a többi településen minden lakást természetes személyek építettek. A vállalkozások 13-szor több, a magánszemélyek 57%-kal kevesebb lakást építettek, mint 2012 I-III. negyedévben. Az építetők között továbbra sem jelentek meg az önkormányzatok.

Míg a Miskolcon használatba vett lakások 80%-a értékesítésre, addig a többi településen minden lakás saját használatra épült. Az értékesítésre szánt lakások száma 92%-kal emelkedett, ugyanakkor a saját használatra építetteké 43%-a az egy évvel korábbiak.

Az összes épített lakásból nőtt az egy-, kettő- és a háromszobás lakások részesedése, miközben a négy- és többszobásoké csökkent. A lakások átlagos alapterülete 23m²-rel, 94m²-re mérséklődött 2013 első kilenc hónapjában az egy évvel korábbi időszakhoz képest.

Míg a vállalkozások által építetett lakások többsége új, többszintes, több lakásos formában készült, addig azok, amelyek kivitelezésére magánszemélyek adtak megbízást – két kivétellel – új családi házak voltak.

A megyék többségében – köztük Borsod-Abaúj-Zemplénben – továbbra sem élénkült az építési kedv. Az építési hatóságok a III. negyedév végéig összesen 88 lakásra (Miskolcon és a községekben 28–28, a többi városban 32 építésére) adtak ki építési engedélyt, 41%-kal kevesebbre, mint 2012. I-III negyedévben.

A vizsgált időszakban a megyében 5 lakás szűnt meg.

Turizmus

Borsod-Abaúj-Zemplénben a kereskedelmi szálláshelyeken mind a vendégek, mind a vendégéjszakák száma bővült 2013 I-III. negyedévében (országosan is emelkedés mutatkozott). A hazánkba érkezett vendégek 3,8%-a látogatott a megyébe és az általuk eltöltött vendégéjszakák aránya 3,4% volt.

A megye kereskedelmi szálláshelyei 260,6 ezer vendéget fogadtak, akik 627,6 ezer vendégéjszakát tartózkodtak itt. Az előbbi 5,7%-kal, az utóbbi 6,7%-kal haladta meg a 2012. I-III. negyedévit.

A megyébe külföldről 2%-kal kevesebben érkeztek, azonban 5,6%-kal több vendégéjszakát töltöttek el, mint egy évvel korábban. Ennek következtében 0,2 vendégéjszakával, átlagosan 2,6 vendégéjszakára bővült az eltöltött idő. A külföldi vendégek aránya 21%-ot képviselt, a vendégéjszakáik 23%-ot. A külföldiek 54%-a továbbra is a szállodákat részesítette előnyben.

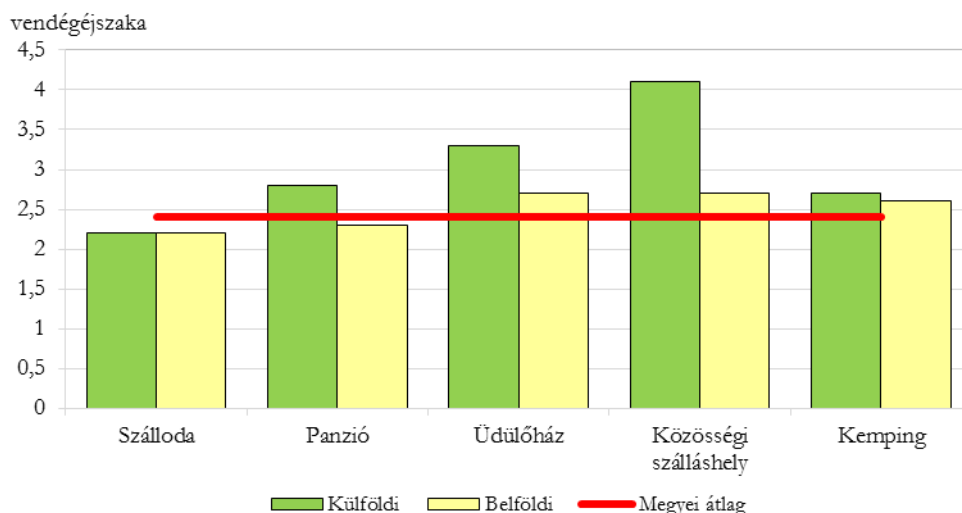
A hazai vendégkör és vendégéjszakák száma 8, illetve 7,1%-kal nőtt az egy évvel korábbi időszakhoz viszonyítva. A belföldi vendégek 49%-a szállodákban szállt meg, vendégéjszakáikat 45%-ban töltötték itt el.

Magyarországon, így a megyében is a turizmus kínálata szezonálisan erősen koncentrál a nyári főszezonra. Mind a belföldi, mind a külföldi vendégek többsége a július és augusztus hónapokat választotta pihenésre, kikapcsolódásra, illetve regenerálódásra. A főszezonban 102,7 ezer vendég szállt meg, akik 293,9 ezer vendégéjszakát tartózkodtak a megye kereskedelmi szálláshelyein. A vendégek 39%-a és a vendégéjszakák 47%-a a főidényre koncentrált, mely arányok nem változtak jelentősen az előző év azonos időszakához viszonyítva. Szeptemberben a vendégéjszakák száma 62%-kal, a vendégeké 51%-kal esett vissza augusztus hónapához képest.

A külföldi vendégek 95%-a Európából érkezett. A legtöbb külföldi továbbra is Lengyelországból, Szlovákiából, Németországból, illetve Oroszországból látogatott a megyébe. Borsod-Abaúj-Zemplén kereskedelmi szálláshelyein az Európai Unió országaiból 45 ezer vendéget fogadtak, akik 118,7 ezer, átlagosan 2,6 vendégéjszakát maradtak. Ezek a vendégek alkották a külföldiek 81%-át.

7. ábra

Az átlagos tartózkodási idő, 2013. I-III. negyedév



A megyei kereskedelmi szálláshelyeken az év első kilenc hónapjában a vendégek átlagosan 2,4 vendégéjszakát maradtak.

2013 első kilenc hónapjában 5,7 milliárd forint bevétel keletkezett a megyei kereskedelmi szálláshelyeken (ebből 3,1 milliárd forint a szállásdíjakból, 1,7 milliárd forint a vendéglátásból).

A vendéglátás bevétele folyó áron 7,9%-kal, a szállásdíjaké 8,6%-kal volt több mint az előző év azonos időszakában. A szállásdíjak 25%-a a külföldiektől származott. A kereskedelmi szálláshelyeken a szállásdíj bevételek 67%-a a szállodákban, 15%-a a panziókban keletkezett. Egy vendégéjszakára átlagosan 5014 forint szállásdíj jutott, ezen belül a külföldieknél 5544; a belföldieknél 4857 forint. Az egy vendégéjszakára jutó szállásdíj a külföldieknél 1,2%-kal csökkent, a belföldieknél 2,9%-kal emelkedett, összességében 1,8%-os volt a növekedés az előző év azonos időszakához képest.

A 2012-ben forgalomba helyezett Széchenyi István Pihenőkártyát (SZÉP Kártyát) 751,4 millió forint értékben váltottak be a megyében, ami a belföldi bruttó szállásdíj 35,1%-a volt.

Közúti közlekedési balesetek

Magyarországon 2013. I–III. negyedévben előzetes adatok alapján 0,3%-kal kevesebb személyesérüléses közúti közlekedési baleset történt, mint az előző év azonos időszakában. Míg a halálos kimenetelű baleseteké alig változott és a könnyű sérülések (1,8%-kal) száma csökkent, addig a súlyos sérüléseké (3,4%-kal) emelkedett.

Borsod-Abaúj-Zemplén közútjain 2013. I–III. negyedévben összesen 525 személyesérüléses közúti közlekedési balesetet regisztráltak, ebből 17 halállal, 177 súlyos, 331 könnyű sérüléssel végződött. A halálos kimenetelű balesetek száma 23%-kal, a súlyos 2,2%-kal csökkent, a könnyű sérüléssel járóké 3,1%-kal nőtt az előző év január-szeptemberi időszakhoz viszonyítva.

A közúti közlekedési balesetek 14%-át – az előző év azonos időszakához képest 2,1 százalékponttal magasabb arányban – ittas állapotban okozták.

A járművezető hibájából bekövetkezett közúti közlekedési baleseteknél 46%-ban a sebesség nem megfelelő megválasztása, 20%-ban az elsőbbség meg nem adása játszott szerepet. A gyalogosok hibája az esetek 5,3%-ában vezetett közúti közlekedési balesethez.

2013. I–III. negyedév során Borsod-Abaúj-Zemplénben 679-en szenvedtek személyesérüléses közúti közlekedési balesetet, 0,4%-kal többen, mint az előző év azonos időszakában. Ezen személyek 2,7%-a életét veszítette, 28%-a súlyosan, 69%-a könnyen sérült meg. A megyében 2013. január-szeptemberben tízezer lakosra 10 balesetben sérült személy jutott.

További információk, adatok (linkek):

[Táblázatok](#)

[stADAT-táblák](#)

[Módszertan](#)

Elérhetőségek:

Felelős szerkesztő: Grábics Ágnes főosztályvezető
További információ: Zilahy Edina tájékoztatói osztályvezető
Telefon: (+36-46/518-254)
info.miskolc@ksh.hu