



Statisztikai tájékoztató

Somogy megye, 2013/2

Tartalom

Összefoglalás.....	2
Demográfiai helyzet.....	2
Munkaerőpiac.....	3
Gazdasági szervezetek.....	5
Beruházás.....	6
Ipar.....	7
Építőipar.....	8
Lakásépítés.....	9
Turizmus.....	10
Közúti közlekedési balesetek.....	11
Bűncselekmények.....	12

További információk, adatok (linkek)

Elérhetőségek

Összefoglalás

2013 I. félévében Somogy megye **népességének** természetes fogyási üteme tovább lassult. Az előzetes adatok szerint, míg a születések száma nem változott, addig a halálozásoké 2,4%-kal csökkent az előző év azonos időszakához mérten. A **munkaerőpiacon** az évközi intézményi adatgyűjtés alapján az alkalmazásban állók számának 2,8%-os csökkenése mellett a bruttó átlagkereset 4,6%-kal, 182 ezer Ft-ra emelkedett. A munkaerő-felmérés adatai szerint a munkanélküliségi ráta 10,7% volt a II. negyedévben, 0,1 százalékponttal alacsonyabb, mint 2012 április–júniusában. A nyilvántartott álláskeresők júniusi zárónapi létszáma 10%-kal mérséklődött az egy évvel korábbi állapothoz képest. A **gazdasági szervezetek** közül az önálló vállalkozók száma 1022-vel gyarapodott, míg a társas vállalkozásoké némileg csökkent. A **beruházások** értéke folyó áron számítva 14%-os visszaesést mutatott, a teljesítményérték alapján Somogy a 17. volt a megyék csökkenő rangsorában. A négy főnél többet foglalkoztató **ipari** szervezetek megyei telephelyein 12%-kal, a somogyi székhelyű közép- és nagyvállalkozásoknál 18%-kal esett vissza a termelés volumene. Ugyanakkor az **építőipar** produktumában az alacsony bázishoz mérten 40%-os növekedést regisztráltak. Az építési hatóságok által kibocsátott **lakásépítési**, valamint használatbavételi engedélyek száma egyaránt a felére zuhant vissza a bázisidőszakhoz képest. A **kereskedelmi szálláshelyek** vendégforgalmának csekély mértékű növekedése mellett a bruttó árbevétel 6,4%-kal bővült. A hat éve tartó, jelentős csökkenést mutató tendenciát megtörve 11%-kal nőtt a **közúti balesetek** száma, amelyek során 9,5%-kal több személy sérült meg, mint 2012 első félévében. A vizsgált időszakban 21%-kal kevesebb **bűncselekményt** regisztráltak, de így is harmadik helyen állt Somogy a százezer lakosra vetített mutatójával az országos csökkenő rangsorban.

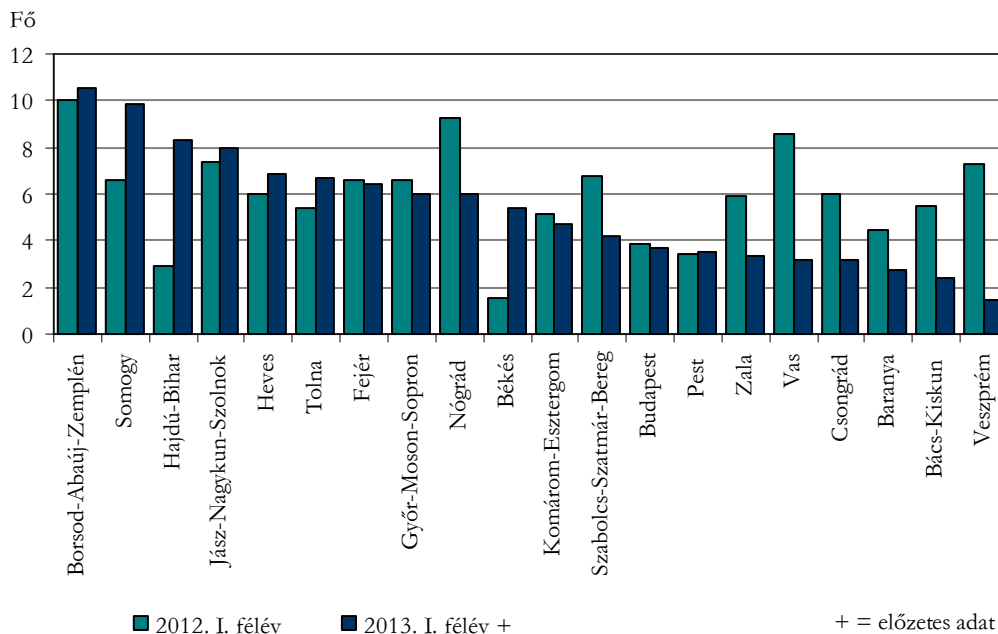
Demográfiai helyzet

A fontosabb népmozgalmi események változása a 2013. első félévi előzetes adatok alapján Somogy megyében nem volt számottevő az előző év hasonló időszakához mérten.

Az **élveszületések** számát tekintve 1214 gyermek (610 fiú és 604 lány) látta meg a napvilágot, kettővel több, mint 2012 első félévében. (Az újszülöttek száma 2011 első félévében érte el négy évtizedes mélypontját, az elmúlt két évben azonban csekély mértékű növekedésnek indult.) Országosan a vizsgált időszakban 5,5%-os csökkenést regisztráltak abból adódóan, hogy Somogyon kívül csak 4 megyében emelkedett az élveszületések száma a bázisidőszakhoz képest. A **halálozási** adatok szerint Somogyban 2013 január–júniusában 2277-en veszítették életüket, 2,4%-kal kevesebben, mint a megelőző év hasonló időszakában. (Országosan szintén csökkenést mértek, melynek mértéke 4,3%-ot tett ki.) A bázisszintet meghaladó születések és a csökkenő halálozások következtében 5,3%-kal mérséklődött a **természetes fogyás** mértéke. A javuló halálozási statisztika ellenére a **csecsemőhalálozások** száma még mindig magas. Az idei év első félévében 12 újszülött nem élhette meg az egy éves kort, 4-gyel több, mint 2012. azonos időszakában. Az ezer élveszületett gyermekre jutó csecsemőhalálozási mutató 9,9-re emelkedett a 2012. első félévi 6,6-ről. (Országosan ez az arányszám kedvező irányba változott, 5,4-ről 5,1-re csökkent.)

Tovább csökkent a megyében a házasságkötési hajlandóság. 2013. első hat hónapjában megközelítőleg 400 pár járult az anyakönyvvezető elé, 10-zel kevesebb, mint az előző év első félévében. (Országosan ugyanezen időszakban 140-nel csökkent a házasságkötések száma.)

Az ezer élveszülöttre jutó csecsemőhalálozások száma



Munkaerőpiac

Az **évközi intézményi statisztikai adatgyűjtés** alapján, a 2013. január–június közötti időszakban az alkalmazásban állók számának csökkenése mellett az átlagkeresetek emelkedtek az előző év első félévéhez viszonyítva. (Az adatok a somogyi székhelyű, legalább 5 főt foglalkoztató vállalkozásokra, létszámkorlát nélkül a költségvetési intézményekre, valamint a kijelölt nonprofit szervezetekre vonatkoznak.) Az alkalmazottak **havi bruttó átlagkeresete** 182 ezer Ft volt a megyében, 4,6%-kal több, mint a bázisidőszakban. (Az országban átlagosan 46 ezer forinttal kerestek többet, mint Somogyban.) A szellemi foglalkozásúak javadalmazása háromnegyedével haladta meg a fizikaiakét, előbbiek 243 ezer, utóbbiak 138 ezer forintot kaptak havonta. A vállalkozásoknál 5,0%-kal, 187 ezer Ft-ra, míg a költségvetési szerveknél – a közfoglalkoztatás súlyváltozásának hatását kiszűrve – 4,3%-kal, 175 ezer Ft-ra emelkedett a dolgozók keresete. A nonprofit szervezetek alkalmazottainak bérjegyzékén – 1,4%-os növekedést követően – átlagosan 168 ezer Ft szerepelt. A megyében az ezer fő felett foglalkoztató **gazdasági ágakat** tekintve a legjobb bruttó kereseti átlagot a szállítás, raktározás (327 ezer Ft) területén jegyezték fel, másodikként a közigazgatás, védelem, kötelező társadalombiztosítás (224 ezer Ft), majd a vízellátás, szennyvíz gyűjtése, kezelése, hulladékgazdálkodás, szennyeződésmentesítés (201 ezer Ft) következett. A legalacsonyabb javadalmazásban a szálláshely-szolgáltatás, vendéglátás (129 ezer Ft), valamint a humán-egészségügyi, szociális ellátás (135 ezer Ft) nemzetgazdasági ágakban tevékenykedők részesültek.

A somogyi székhelyű szervezeteknél foglalkoztatottak – családi kedvezmény nélkül számított – **havi nettó átlagkeresete** 5,4%-kal (119 ezer Ft-ra) emelkedett, ezen belül a fizikai dolgozóké 4,5%-kal (91 ezer Ft-ra), míg a szellemi foglalkozásúaké 5,8%-kal (159 ezer Ft-ra) nőtt. (Országosan 2012 I. félévéhez viszonyítva 4,8%-kal, 149 ezer Ft-ra emelkedett az alkalmazottak havi nettó átlagkeresete.) A megyei versenyszférában 122 ezer Ft, a közszférában 114 ezer Ft, a nonprofit szervezeteknél 110 ezer Ft átlagos nettó keresetet regisztráltak.

Az **összes munkajövedelem** (kereset és egyéb jövedelem) havi átlaga 191 ezer forintot tett ki átlagosan Somogyban, 4,8%-kal többet, mint az előző év január–június közötti időszakában.

A megfigyelésbe vont somogyi szervezeteknél 67 ezer fő **alkalmazásban álló** szerepelt a nyilvántartásokban, az előző év első félévéhez képest 2,8%-kal kevesebb. (Országosan mindössze 0,2%-kal fogyatkozott az alkalmazottak köre.) A megyében a fizikai foglalkozásúak létszáma 3,3%-kal (40 ezerre), míg a szellemieké 2,1%-kal (27 ezerre) csökkent. Az öt vagy több főt foglalkoztató vállalkozásoknál 3,7%-os fogyatkozást követően 42 ezren álltak alkalmazásban. A költségvetési intézményeknél 0,1%-kal többen (23 ezren) szerepeltek az állományi létszámban. A teljes munkaidőben foglalkoztatottak 61 ezer fős száma az összlétszám 91%-át tette ki.

1. tábla

**Az alkalmazásban állók számának és keresetének alakulása
főbb gazdasági áganként, 2013. I. félév**

Gazdasági ág	Alkalmazásban álló		Havi bruttó átlagkereset	Havi nettó átlagkereset
	megoszlás, %	előző év azonos időszaka = 100,0		
Összesen	100,0	97,2	104,6	105,4
Ezen belül:				
Mezőgazdaság, erdőgazdálkodás, halászat	5,2	100,1	101,8	102,2
Feldolgozóipar	29,5	94,0	107,6	108,6
Vízellátás, szennyvíz gyűjtése, kezelése, hulladékgazdálkodás, szennyeződésmérsítés	3,6	102,3	93,5	94,5
Építőipar	4,6	88,5	109,9	110,6
Kereskedelem, gépjárműjavítás	8,0	98,9	100,5	101,1
Szállítás, raktározás	3,9	102,2	103,3	105,0
Szálláshely-szolgáltatás, vendéglátás	3,1	89,7	100,7	100,9
Adminisztratív és szolgáltatást támogató tevékenység	2,9	115,0	107,3	107,6
Közigazgatás, védelem, kötelező társadalombiztosítás	8,6	100,4	102,7	103,6
Oktatás	11,5	97,6	105,8	106,0
Humán-egészségügyi, szociális ellátás	15,0	101,2	104,8	104,9

A **munkaerő-felmérés** 15–74 éves népességre vonatkozó adatai alapján 2013 II. negyedévében 113,7 ezer fő volt a foglalkoztatottak létszáma Somogyban, mintegy 1700 fővel (1,6%-kal) több, mint egy évvel korábban. Ezzel a foglalkoztatási arány 0,9 százalékponttal, 46,8%-ra emelkedett. A növekedés ellenére is jelentős, 4,7 százalékpontos Somogy lemaradása az országos átlagtól, a megyék csökkenő rangsorában pedig csak az észak-magyarországi régió három megyéjét tudta megelőzni ezzel a mutatóval. Az összeírás alapján a munkanélküliek számát 13,6 ezer főben állapították meg, ami 0,9%-os emelkedést jelentett 2012 április–júniusához képest. A munkanélküliségi ráta 10,7% volt, 0,1 százalékponttal alacsonyabb, mint a bázisidőszakban. A somogyi mutató 0,4 százalékponttal bizonyult kedvezőtlenebbnek az országos átlagnál. A gazdaságilag aktívak (a foglalkoztatottak és a munkanélküliek) rátája 52,4% volt, egy százalékponttal magasabb, mint az előző év II. negyedévében.

A **Nemzeti Foglalkoztatási Szolgálat** adatai szerint a 2013. június 20-i zárónapon a **nyilvántartott álláskereső** száma 20 448 fő volt Somogy megyében, 2299 személlyel (10%-kal) kevesebb, mint egy évvel korábban. A Dél-Dunántúl másik két megyéjében hasonlóan kedvező változás történt, Baranyában 13, Tolnában 5,5%-kal fogyatkozott a létszám. Az országban átlagosan 5,2%-kal kevesebb állástalan szerepelt a nyilvántartásokban, mint 2012 júniusában. A megyében nyilvántartott álláskereső aránya a gazdaságilag aktív népességen belül 15,1%-os volt, az országos átlagnál 3,9 százalékponttal magasabb. A somogyi ráta mindössze négy, észak-kelet magyarországi megye mutatójánál bizonyult kedvezőbbnek.

A pozitív folyamatok mellett a tartósan, több mint egy éve megszakítás nélkül a megyei nyilvántartásban szereplők száma 16%-kal emelkedett az egy évvel korábbi állapothoz képest. Létszámuk 7086 főt, a teljes állomány több mint harmadát tette ki. Az állástalanok között 2503 pályakezdő szerepelt, 2,5%-kal több, mint egy évvel korábban. A 25 év alatti korosztályból 3191 fiatal keresett munkát, ők az összlétszám 16%-át képviselték. Az 50 éves és idősebbek – akiknek elhelyezkedési esélyei korlátozottak – egynegyedét tették ki az összes munkát keresőnek.

A júniusi zárónapon az álláskeresési ellátások közül álláskeresési járadékban 1280 fő részesült, míg szociális segélyt 380-an kaptak. A járadék június havi átlagos bruttó összege mintegy 73 ezer Ft/fő volt. A szociális ellátások kategóriájában foglalkoztatás helyettesítő támogatást 7822-en, míg rendszeres szociális segélyt ötvenen kaptak. A zárónapon 660 üres álláshelyre vártak jelentkezőket, melyek közül 395-öt támogatott foglalkoztatási forma keretein belül hirdettek meg. Egy betöltetlen pozícióra 31 regisztrált álláskereső jutott.

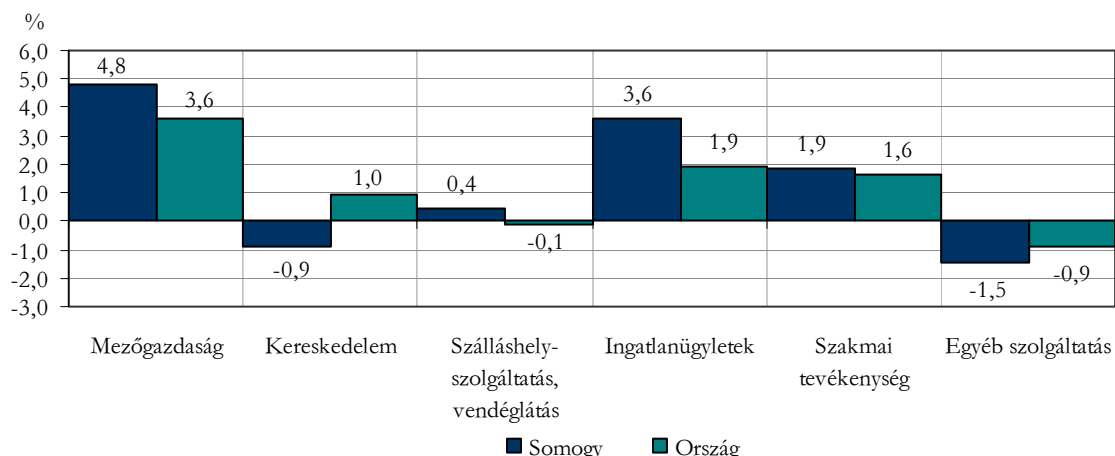
Gazdasági szervezetek

A Somogy megyei székhellyel nyilvántartott gazdasági szervezetek száma 2013. június 30-án megközelítette a 61 ezret. A 2012. év azonos időpontjához mérten lezajlott 1,6%-os mennyiségi bővülés az országos változáshoz hasonlóan alakult. A gazdasági szervezetek közel háromnegyedét (73%) – az előző évekhez hasonlóan – az **önálló vállalkozók** tették ki, megyei részarányuk magasan az országos hányad (59%) fölött volt. Számuk az eltelt egy esztendő alatt 1022-vel gyarapodott, így a megfigyelés időpontjában megközelítette a 44,5 ezret. A munkavégzés jellegét tekintve is folytatódott a korábbi évek tendenciája: az önálló vállalkozók 31%-a főfoglalkozásuként, 43%-a munkahely mellett mellékállásban, míg 26%-a nyugdíjasként jelentette be gazdasági tevékenység folytatására irányuló szándékát.

A gazdasági szervezetek második legnagyobb csoportját jelentő **társas vállalkozásokból** a vizsgált időpontban 11 465-öt számláltak Somogyban, 34-gyel kevesebbet, mint egy évvel azelőtt. Ezt a minimális csökkenést leginkább a jogi személyiség nélküli gazdasági társaságok megszűnése idézte elő, melyek közül a közkereseti társaságok száma 10, a betéti társaságoké pedig 7%-kal fogyott a bázisidőponthoz képest. (A somogyi székhelyű társas vállalkozások aránya az összes bejegyzett gazdasági szervezeten belül 19%-ot tett ki, míg országosan a vállalkozások 33%-a tartozott e szervezeti körhöz.)

2. ábra

A regisztrált gazdasági szervezetek számának változása főbb gazdasági áganként, 2013. június 30.
(előző év azonos időpontjához képest)



A Somogy megyében regisztrált szervezetek közel egyharmadának (32%) **főtevékenysége** a mezőgazdasághoz, 15%-é a szálláshely-szolgáltatás, vendéglátás területéhez kötődött. Emellett a kereskedelem, gépjárműjavítás nemzetgazdasági ágat a szervezetek 8,4%-a jelölte meg főtevékenységként, míg a szakmai, tudományos, műszaki tevékenység és az egyéb szolgáltatás területén közel azonos arányban, 5,8 és 5,6%-ban vettek nyilvántartásba cégeket.

A legutóbbi megfigyelés időpontjában a megyében 1000 lakosra 176 vállalkozás jutott. A népességarányos vállalkozássűrűség alapján Somogy az 5. helyet foglalta el a megyék csökkenő rangsorában.

Beruházás

2013 I. félévében a Somogy megyei székhelyű, 4 fő felett foglalkoztató vállalkozások, létszámhatár nélkül a költségvetési szervek, valamint a kijelölt nonprofit szervezetek 16,7 milliárd forint értékű **új beruházást** valósítottak meg, amely folyó áron számítva 14%-os visszaesést jelent az előző év azonos időszakához képest, miközben országos átlagban 5,3%-os növekedés következett be. A hazai összes teljesítményértékhez a régiók közül a dél-dunántúli járult hozzá a legszerényebb mértékben (5,0%), azon belül is Somogy képviselte a legkisebb részarányt (1,3%).

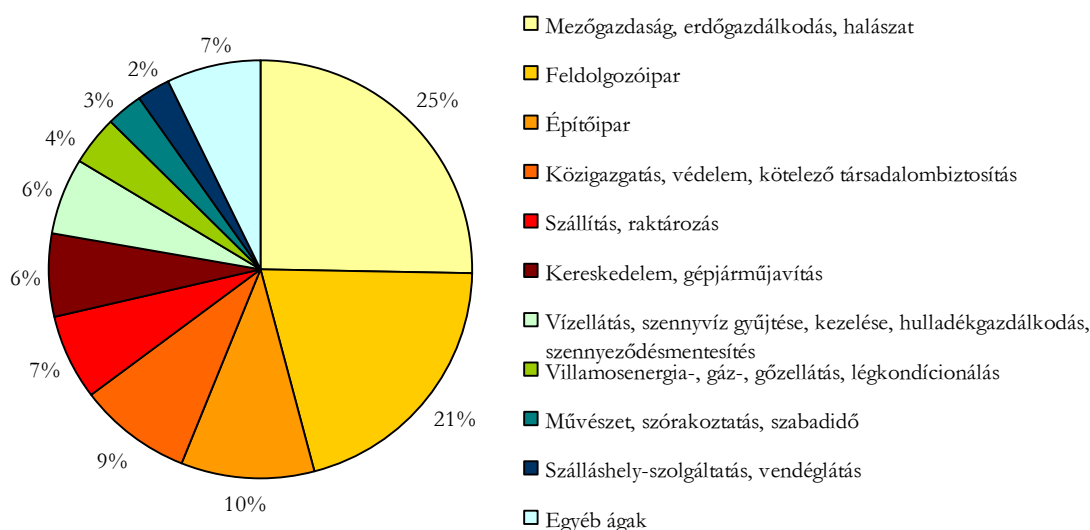
Az egy lakosra jutó beruházásérték 53 ezer forintot tett ki Somogyban, a megyék – Budapest nélkül számított – átlagának alig több mint felét. A csökkenő rangsort Győr-Moson-Sopron megye vezette a somogyi érték ötszörösét is meghaladva (268 ezer Ft). A listán Tolna a 9., Baranya a 14., Somogy pedig a 17. helyet foglalta el. A főváros 280 ezer forintos mutatóértékével mind a 19 megyét túlszárnyalta.

Anyagi-műszaki összetétel szerint a megyei teljesítményérték felét épületekre és egyéb építményekre fordították. Belföldi gépek, berendezések, járművek beszerzése 23%-os részarányt tett ki, míg az importból származóké 22%-ot. A fennmaradó 5%-ot tenyész és igás állatok, valamint föld, telek és más nem termelő eszközök beszerzésére költötték el.

A beruházások közelítőleg felét a mezőgazdaság, erdőgazdálkodás, halászat (25%) és a feldolgozóipar (21%) **nemzetgazdasági ágakban** hajtották végre. Értékben az előbbi ágban 4,2 milliárd, az utóbbiban 3,4 milliárd forintot használtak fel beruházási céllal. Ezeknél kisebb részarányt képviselt a sorban következő építőipar (10%), valamint a közigazgatás, védelem, kötelező társadalombiztosítás (9%),

3. ábra

A beruházások teljesítményértékének megoszlása főbb gazdasági áganként, 2013. I. félév



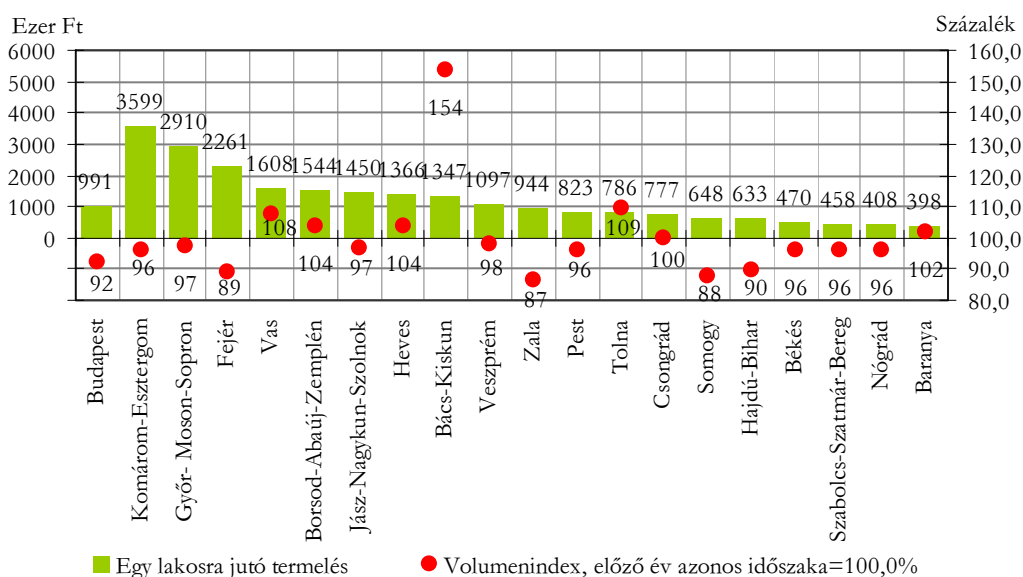
Ipar

2013 I. félévében a megyébe települt 4 főnél nagyobb létszámú – víz- és hulladékgazdálkodás nélkül számba vett – ipari szervezetek 206 milliárd Ft termelési értéket állítottak elő, amely összehasonlító áron számítva 12%-kal maradt el a megelőző év hasonló időszakától. (A régió másik két megyéjét tekintve Baranya másfél, Tolna pedig 9,4%-kal tudta növelni kibocsátását a vizsgált időszak alatt.) A somogyi számottevő visszaesés következtében a Dél-Dunántúl ipari termelését – az országos átlaggal megegyezően – bázisszint közeli, attól 2,0%-kal elmaradó produktum jellemezte. Az ország hét régiójából mindössze kettőben, Észak-Magyarországon és Dél-Alföldön bővült a termelés volumene.

Somogyban az **egy lakosra jutó ipari termelés** (652 ezer Ft) az országos átlag alig több mint felét (56%-át) érte el.

4. ábra

Az ipari termelés volumenindexe és egy lakosra jutó értéke, 2013. I. félév

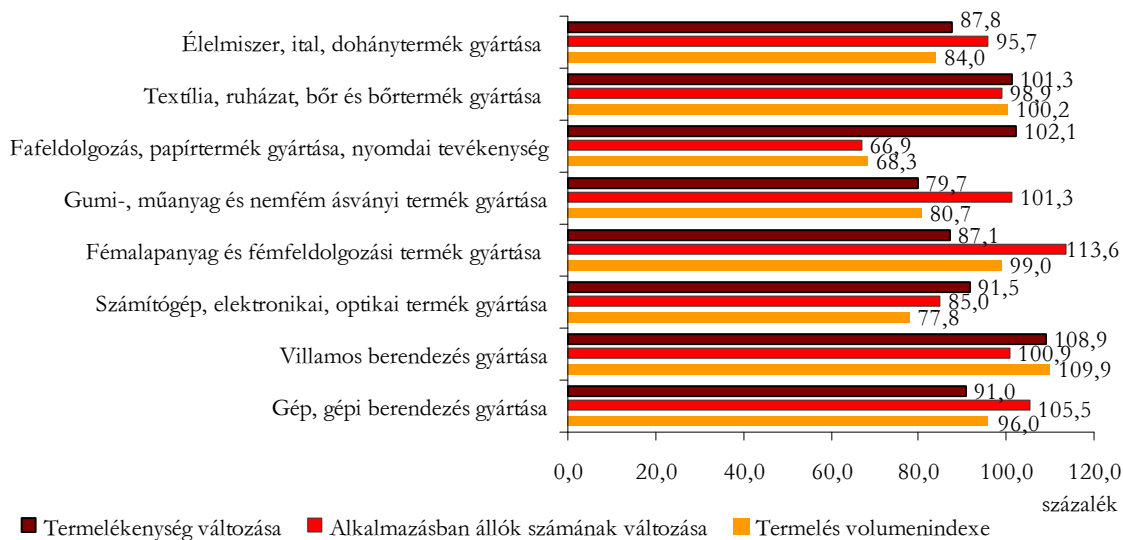


A teljeskörűen megfigyelt Somogy megyei székhelyű, **legalább 50 főt foglalkoztató szervezetek** által 2013. január–júniusban létrehozott ipari **termelési érték** 224,9 milliárd forint volt, összehasonlító áron számítva 18%-kal kevesebb az egy évvel korábbinál. (Országosan a hasonló méretű szervezeti körben mindössze egy százalékkal mérséklődött a termelés.) Az értékesítés volumene azonos mértékben (18%-kal) szűkült az egy évvel korábbihoz képest. Az összes értékesítésen belül 87%-os részesedéssel bíró export összehasonlító áron közel 17, míg a jóval kisebb súlyú belföldi eladások 20%-kal bizonyultak kevesebbnek. Az ipari teljesítmény visszaesését a legnagyobb részarányt (99,7%) képviselő feldolgozóipar kibocsátásának 18%-os csökkenése idézte elő. A **feldolgozóipari ágak** közül a megyében a legnagyobb súlyú, az összes ipari termelés 70%-át adó számítógép, elektronikai, optikai termék gyártása ágazatban mind a kibocsátás, mind az értékesítés volumene 22%-kal csökkent. Bár a villamos berendezések gyártása ágazatban a kibocsátás és az értékesítés volumene is 10–10% körül növekedett, az ipari termelésen belüli 10%-os részarányát tekintve csak heted akkora súlyt képviselt, mint az előző ágazat. A termelés és értékesítés legnagyobb mérvű visszaesése a fafeldolgozást sújtotta, de 10%-ot meghaladó csökkenés jellemezte az élelmiszer és a gumi-, műanyag és nemfém ásványi termék gyártását is. A gépgyártásban viszont a mérséklődő kibocsátással párhuzamosan – a javuló export-eredmények következtében – bázisszinten maradt az értékesítés összehasonlító áron számított árbevétele.

A legalább 50 főt foglalkoztató ipari vállalkozások körében az **alkalmazásban állók száma** is mérséklődött 7,4%-kal, melynek következtében a **termelékenység** (az egy alkalmazásban állóra jutó termelés) 11%-kal maradt el az egy évvel korábbi szinttől.

5. ábra

A legalább 50 fős somogyi székhelyű feldolgozóipari szervezetek termelésének főbb mutatói, 2013. I. félév (előző év azonos időszaka = 100,0)

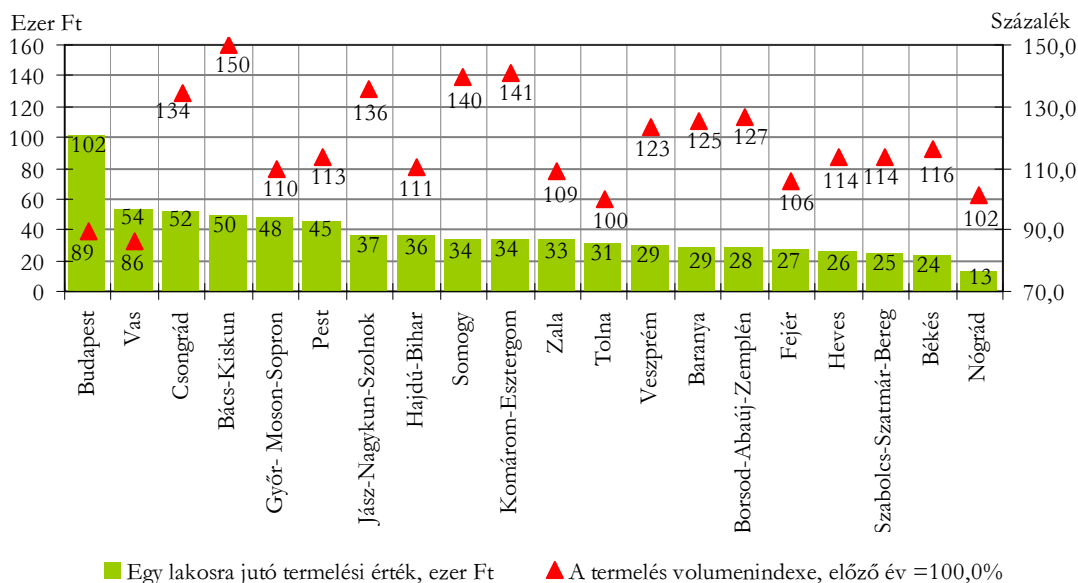


Építőipar

A somogyi székhelyű, 4 főnél többet foglalkoztató építőipari szervezetek 2013. I. féléves teljesítménye volumenében 40%-kal meghaladta az előző év január–júniusának produktumát. A megye építőipari szervezetei folyó áron számítva 10,9 milliárd Ft **termelési értéket** hoztak létre, mely a hazai termelés 2,3%-át jelentette. A vizsgált időszakban az országban – a fővárost és Vas megyét kivéve – mindenhol növekedett a termelés az alacsony bázisszinthez mérten. Az előző évhez képest jobban teljesítő 18 megye közül a somogyi székhelyű vállalkozások bizonyultak a harmadik legjobbnak.

6. ábra

Az építőipari szervezetek termelésének volumenindexe és egy lakosra jutó értéke, 2013. I. félév



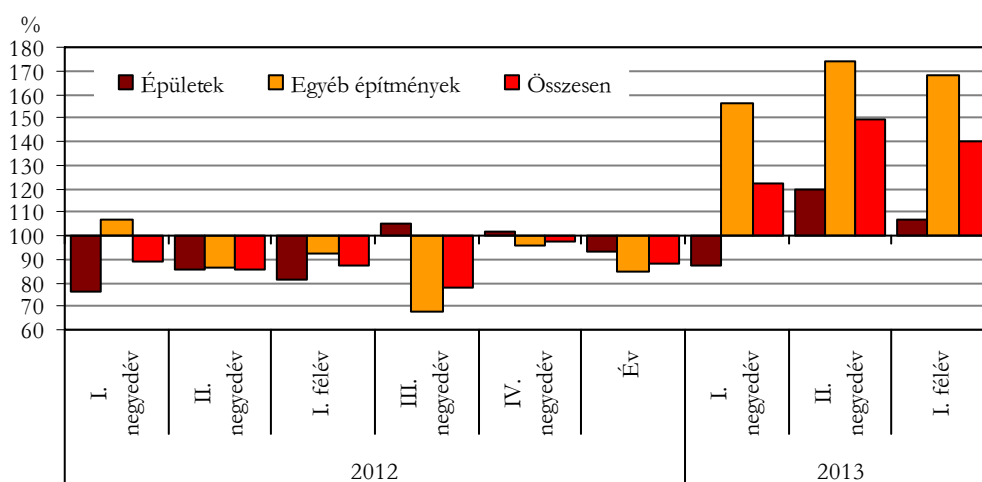
Az egy főre jutó építőipari termelés értéke (34 ezer Ft/fő) alapján Somogy a középmezőnyben foglalt helyet a megyék között.

Az építőiparon belül a termelési érték legjelentősebb hányadát (45%-át) kitevő egyéb építmény építés **ágazat teljesítménye** az idei év első felében közel megduplázódott 2012 első hat hónapjához képest. Az épületek építése és a speciális szaképítés ágazatok termelési volumene szintén meghaladta a bázisidőszakot, sorrendben 5 illetve 21%-kal.

Az építőipari kibocsátás 65%-a egyéb építmények építéséből adódott, melynek volumene 68%-kal több volt az elmúlt év hasonló időszakánál. A termelés kisebb hányadát adó épületek építése területén szintén növekedés (6,8%) következett be.

7. ábra

Az építőipari termelés volumenindexe
(előző év azonos időszaka=100,0)



A megfigyelt megyei székhelyű építőipari szervezetek 7,1%-os szervezetszám csökkenés mellett az idei év első hat hónapjában 8,9 milliárd Ft értékben szerződtek új munkákra, ez összehasonlítva áron számítva 24%-kal meghaladta a 2012. év bázisértékét. A tárgyidőszak végi szerződésállományuk volumenében 87%-kal múlta felül a 2012. június végét.

Lakásépítés

Az év első félévében újabb negatív rekordot jegyeztek fel a lakásépítési statisztikában. Somogy megyében mindössze 58 **új lakást** vettek használatba tulajdonosaik, fele annyit, mint a megelőző év azonos időszakában. Ugyanilyen arányban fogyatkozott meg a hatóságok által kibocsátott **építési engedélyek** száma, ezek birtokában 95 lakás építését kezdhették meg az építetők. A használatba vett lakások számának drasztikus csökkenése az ország nagy részére jellemző volt, átlagosan 40%-os visszaesés történt. A megyék közül kettőben ugyan növekedést regisztráltak, de ez a változás nagyon alacsony bázisérték mellett következett be.

A somogyi lakások háromnegyede (44) Siófokon épült fel, miközben a megyeszékhelyen csupán hármat adtak át. A további 11 lakáson kilenc különböző község osztozott. Az új otthonok közül 25-öt (mindet Siófokon) értékesítési **céllal** létesítettek, melyeket kis alapterületűre – átlagosan 39m²-esre – terveztek. Ezeknél háromszor nagyobbak a saját használatra épített lakások, összesen 32 ilyen regisztráltak. A saját használatra szánt lakások mellett az értékesítési célúak döntő többségénél is természetes személyek voltak az **építetők**, mindössze három esetben látták el ezt a szerepet vállalkozások. A **kivitelezés** feladatait általában egyéni vállalkozásokra bízták (51 eset), míg gazdasági társaságok közreműködésével 4, lakossági házilágos kivitelezésben 3 otthon készült el.

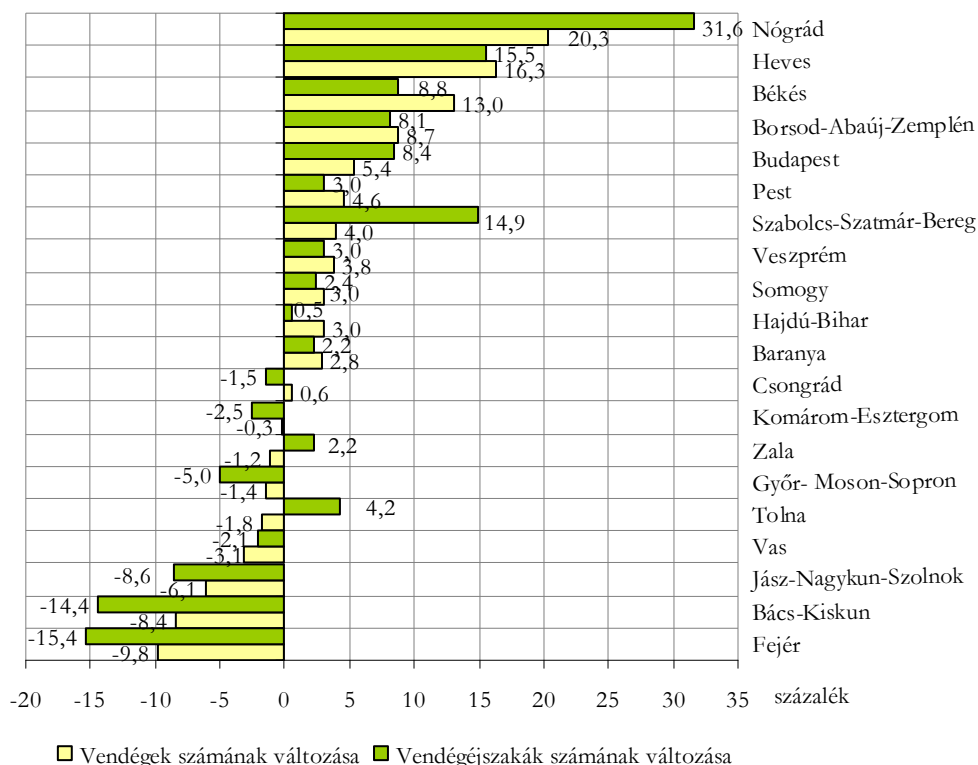
A vizsgált időszakban két **üdülő** épült fel a megyében, mindkettő Balatonszárszón.

Turizmus

Somogy megye kereskedelmi szálláshelyeinek 2013. első féléves vendégforgalma összességében kedvezőbben alakult, mint a megelőző év első hat hónapjában. Az ország megyéinek többségében a vizsgált adatok szintén javulást mutattak a bázisidőszakhoz mérten.

8. ábra

A kereskedelmi szálláshelyek vendégforgalmi mutatóinak változása, 2013. I. félév (előző év azonos időszakához képest)



Somogy kereskedelmi szálláshelyein az év első felében 153 ezer **vendéget** regisztráltak, 3,0%-kal többet, mint a megelőző évben. A hazai és a külföldi vendégkör közel azonos mértékben bővült: míg belföldről 3,3, addig a határon kívülről 1,7%-kal több vendég kereste fel a megyét. (Országosan ugyanekkor 3,2%-kal nőtt a belföldi és 8,7%-kal a külföldi vendégszám.) Az eltöltött **vendégéjszakák** száma mindössze 2,4%-kal haladta meg a 2012. év hasonló időszakában mértet. A külföldi vendégéjszakák száma 3,2%-kal visszaesett, miközben a belföldieké 4,1%-kal emelkedett. (Országosan a külföldiek 7,8, a belföldiek 1,6%-kal több vendégéjszakát tölthettek el a megyék kereskedelmi szálláshelyein, amely összességében 4,9%-os növekedést eredményezett.)

A külföldi vendégkörön belül továbbra is a németországi látogatók jelentették a legnagyobb (egyharmados) arányt, őket követték az osztrákok (11%), a lengyelek és az oroszok (7,0–6,7%), a hollandok és az olaszok (5,4–5,3%).

Az **átlagos tartózkodási idő** tekintetében nem történt számottevő változás sem országos, sem megyei szinten, mindössze egy-egy százalékot megközelítő csökkenésről számolhatunk be. Somogyban a vendégek – az előző év első hat hónapjával megegyezően – átlagosan 2,3 éjszakát tölthettek el szálláshelyeiken. A külföldi vendégek tartózkodási ideje 4,8%-kal csökkent a vizsgált időszakban, míg a belföldieké 0,8%-kal növekedett.

Somogyban a főbb **szálláshely típusok** közül vendégszám bővülésről csak a szálloda jellegűek (1-5 csillagos szállodák, kategória nélküli szállodák és panziók) tudtak számot adni, az

egyéb jellegű szálláshelyek (üdülőház, közösségi szállás, kemping) vendégforgalma nem érte el az előző év hasonló időszakát.

A kereskedelmi szálláshelyek típusokba sorolásánál alapvető változást hozott a 239/2009. (X. 20.) Kormányrendelet, amely azok minősítéséről is rendelkezett, illetve újraszabályozta üzemeltetésüket. A jogszabály értelmében a különféle típusú kereskedelmi szálláshelyek minősítését átvették azok szakmai szövetségei, így például a szállodákét a Magyar Szállodaszövetség (MSZSZ) végzi. E kormányrendelet a szállodák korábbi minősítésének használatát 2012. június 30-ig engedélyezte. Ezt követően a minősítésre önként jelentkező szállodákban az MSZSZ képviselői megvizsgálják, hogy az megfelel-e az adott kategóriára vonatkozó követelményeknek, s ha igen, úgynevezett védjegyhasználati szerződést köt velük. Ez a szerződés feljogosítja a szállodát, hogy a szálloda osztályát kifejező Hotelstars emblémát használja. A 2013. év júniusi adatok szerint Somogy megyében a szállodaként működő 89 egységből mindössze 14 soroltatta be magát valamely csillagtípusba, a fennmaradó 84% egy részénél vagy folyamatban van e procedúra, vagy nem éltek a lehetőséggel. (Országosan ugyanekkor a működő szállodák 68%-a tartozott a kategória nélküli besorolásba.)

Míg a szobák **kapacitáskihasználtsága** 2013 január–júniusában közel felével (45%) több, addig a férőhelyeké harmadával (31%) kevesebb volt az előző évinél. A szálláshelyek 25%-os szoba-, valamint 14%-os férőhely kihasználtsággal működtek.

Somogy megye kereskedelmi szálláshelyeinek **bruttó árbevétele** 2013 első hat hónapjában 3,4 milliárd forint volt, ami 6%-os bővülést jelentett az egy évvel korábbihoz képest. (Az országos növekedés 12%-ot tett ki.) Az összes bevétel fele szállásdíjból származott, értéke 10%-kal múlta felül a 2012. év hasonló időszakában mértet. A bruttó árbevétel másik jelentős részét (34%-át) a vendéglátásból származó bevétel adta, ami értékben nem változott a tavalyihoz képest. Somogyban a SZÉP kártyát elfogadó egységek száma 2013 júniusában 190-et tett ki. A kereskedelmi szálláshelyeken 311,3 millió forint értékben fizettek SZÉP kártyával, az adatok alapján a szállásdíjak közel egyötödét rendezték e fizetőeszköz használatával.

Közúti közlekedési balesetek

2013 I. félévében a Somogy megyei közutakon 236 **személyes közlekedési baleset** történt, 11%-kal több, mint az előző év azonos időszakában. A régió belül Tolna megyében még ennél is nagyobb mértékű, 15%-os, míg Baranyában mindössze 1,9%-os növekedést regisztráltak. Ezzel ellentétben országosan 2,0%-os csökkenés következett be. A közúti szerencsétlenségek kimenetelét tekintve különösen a könnyű esetek mutattak növekedést Somogyban, amelyek száma 14%-kal, 147-re gyarapodott. A súlyos sérüléssel járó balesetek száma 81-re, míg a halálos tragédiáké 8-ra emelkedett. A balesetek száma – az elmúlt évi növekedés ellenére – csökkenő tendenciát mutatott a megelőző néhány évben: a 2007. I. félévi kiugró értékhez képest háromtizedes mérséklődést tapasztaltak, azon belül a halálos kimenetelű esetek száma a felére esett vissza hat év alatt.

A Somogyban történt balesetek számát a megyében bejegyzett gépjárművek számához viszonyítva 20,4 eset jutott tízezer járműre, ami mintegy tíz százalékkal meghaladta az országos átlagot (18,5). Ezzel a mutatóval a hatodik helyet foglalta el Somogy a megyék és Budapest csökkenő rangsorában.

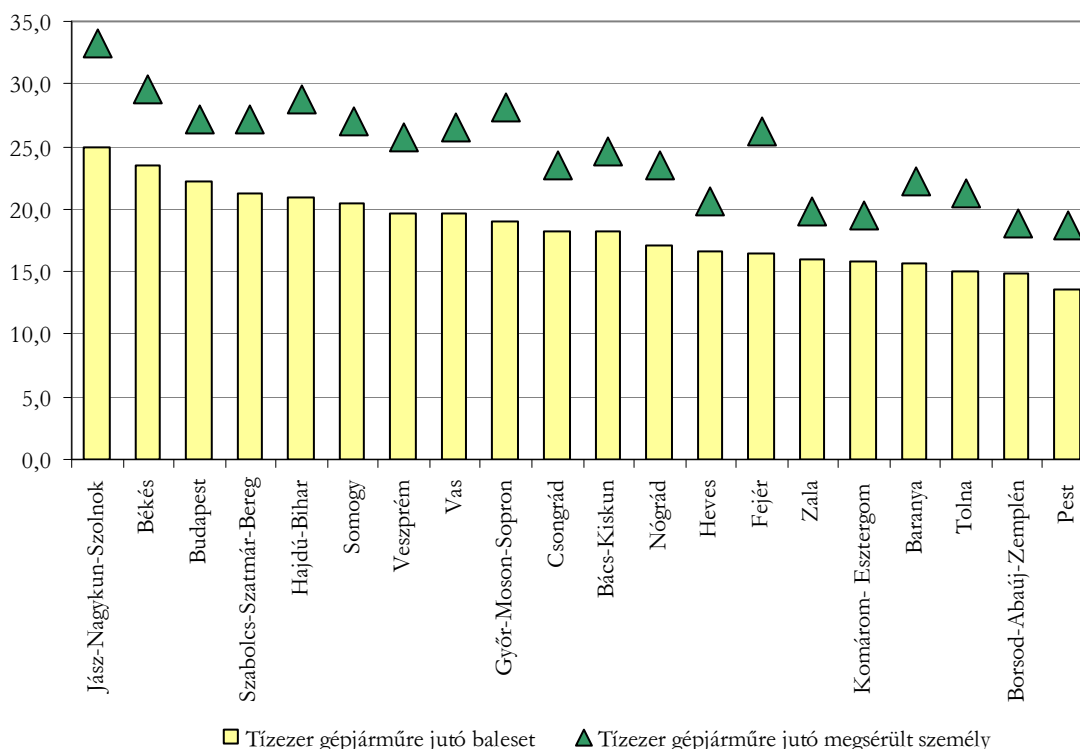
A balesetekben 312 személy **sérült** meg, a bázisidőszakhoz képest 9,5%-kal több. A növekedést a könnyű sérültek számának 16%-os, 213 főre történt emelkedése idézte elő. Súlyos sérülést 91-en szenvedtek el, míg nyolcan meghaltak a közúti szerencsétlenségek során. A régió egészében is emelkedést tapasztaltak a megsérült személyek számában, Tolnában 44%-ost, Baranyában 7,1%-ost, míg ezen adatok országos összesítésben csupán fél százalékos növekedést mutattak.

A balesetek tényezői között az **ittasságot** 31 esetben, az összes baleset 13%-ánál mutatták ki. (Az ország átlagában alacsonyabb, 10%-os volt ez az arány.) Az alkoholos befolyásolttság állapotában közlekedők 40 személy sérülését okozták Somogy megyében.

A baleseteket **előidéző okoknál** 93%-ban a járművezetők hibáját – azon belül leggyakrabban, az esetek több mint harmadában a sebesség nem megfelelő megválasztását – állapították meg, míg gyalogosok 4,7%-ban voltak vétkesek. Az útpálya hibáit az összes eset 2,1%-ánál jegyezték fel a vizsgálatot folytató hatóságok.

9. ábra

A tízezer gépjárműre jutó balesetek valamint megsérült személyek száma, 2013. I. félév



Bűncselekmények

Somogy megyében 6000 **bűncselekményt** regisztráltak az év első félévében, az egy évvel korábbi azonos időszaknál 21%-kal kevesebbet. Százezer megyei lakosra 1900 cselekmény jutott, amely mutatóval az országos csökkenő rangsorban Budapest és Jász-Nagykun-Szolnok után a harmadik helyet foglalta el Somogy. A Dél-Dunántúl másik két megyéje kedvezőbb arányszámmal rendelkezett, Baranya a 8., Tolna a 15. volt a listán. Országos átlagban 16%-os csökkenés történt a bűncselekmények számát tekintve, míg százezer lakosra 1757 eset jutott.

A regisztrált bűncselekmények **Btk. fejezetek** szerinti osztályozása alapján a két legnagyobb csoportot a vagyon elleni és a közrend elleni esetek tették ki. Előbbi 65%-os aránnyal (3897 esettel), utóbbi 16%-kal (972 esettel) szerepelt a somogyi kimutatásokban. A személy elleni 8, a közlekedési és a gazdasági 4–4, az államigazgatás, az igazságszolgáltatás és a közelet tisztasága elleni, valamint a házasság, a család, az ifjúság és a nemi erkölcs elleni esetek 1–1%-os részt képviseltek az összes bűncselekmény között. A két legnagyobb csoport közül a vagyon elleni eseteknél 2,3%-os, míg a közrend elleni kategóriánál 54%-os emelkedés mutatkozott a bázisidőszakhoz képest.

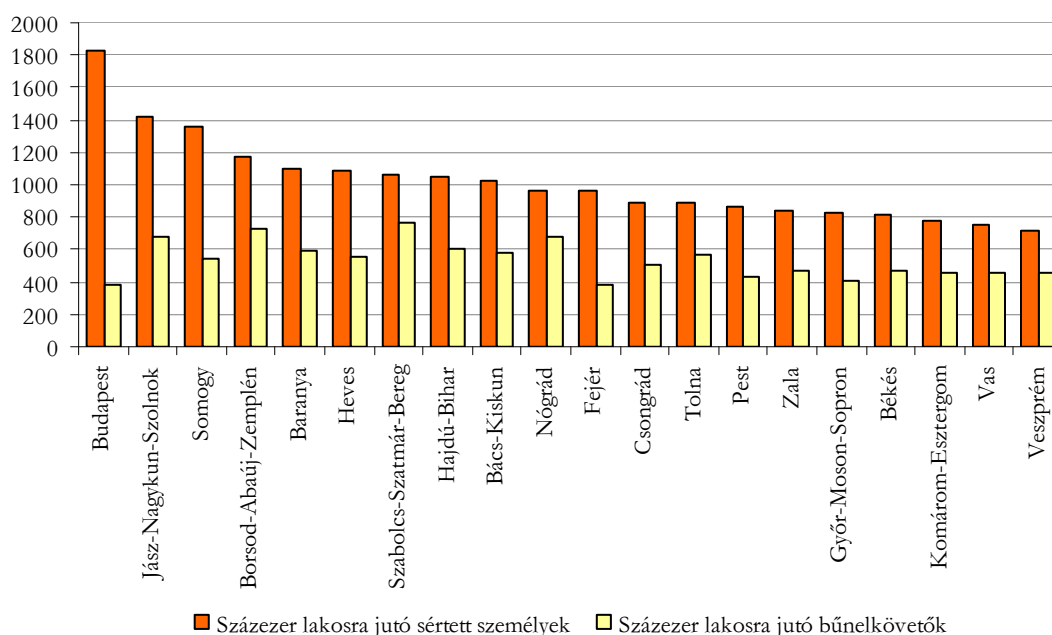
A bűncselekmények számának csökkenése mellett a **regisztrált bűnelkövetők** létszáma egy százalékkal, 1724-re nőtt. Korcsoport szerint az elkövetők 13%-a a fiatalok (14–17 évesek),

míg 21%-a a fiatal felnőttek (18–24 évesek) közé tartozott. A megye százezer lakosára 542 bűnelkövető jutott, mellyel az országos csökkenő rangsorban a 10. volt Somogy. A régió másik két megyéje kedvezőtlenebb arányszámmal rendelkezett, Baranya a 6., Tolna a 8. pozíciót foglalta el a listán. Országosan összesen 4,4%-os növekedés történt egy év alatt a regisztrált bűnelkövetők számában, százezer lakosra 530 elkövető jutott.

A regisztrált bűncselekményeknél **sértett természetes személyek** száma Somogy megyében 4321 főt tett ki, 6,8%-kal kevesebbet, mint a megelőző év azonos időszakában. Szervezetek sérelmét 599 esetben állapították meg. A bűncselekményt elszenvedők között a tizennégy év alattiak 2,0%-os, a fiatalok (14–17 évesek) 3,5%-os, míg a 60 éves és idősebbek 27%-os arányt képviseltek. A lakónépességgel arányos mutatót számítva Somogyban 1358 sértett jutott százezer lakosra, mellyel az országos csökkenő listán a 3. helyet foglalta el a megye.

10. ábra

A százezer lakosra jutó sértettek valamint bűnelkövetők száma, 2013. I.félév



További információk, adatok (linkek):

[Táblázatok](#)

[stADAT-táblák](#)

[Módszertan](#)

Elérhetőségek:

Felelős szerkesztő: KSH Pécsi főosztály: Dr. Horváth József
 További információ: KSH Pécsi főosztály: Németh Tibor
 Telefon: (+36-82) 510-384
 E-mail: Tibor.Nemeth@ksh.hu

Információs szolgálat,
 telefon: (+36-1) 345-6789