



# Statisztikai tájékoztató

## Komárom-Esztergom megye,

### 2013/2

#### Tartalom

Összefoglalás .....	2
Demográfiai helyzet.....	2
Munkaerőpiac .....	3
Gazdasági szervezetek.....	5
Beruházás .....	6
Ipar.....	7
Építőipar .....	9
Lakásépítés .....	10
Turizmus .....	11
Közúti közlekedési balesetek .....	12
Bűncselekmények.....	13

További információk, adatok (linkek)

Elérhetőségek

## Összefoglalás

A kedvezőtlen demográfiai folyamatok eredményeként Komárom-Esztergom megye népessége a tavalyihoz képest nagyobb mértékben fogyott.

A megyében az alkalmazásban állók száma csökkent, melyben a legnagyobb szerepet a feldolgozóiparban történt elbocsátások játszották. Mindezek ellenére a megye foglalkoztatási helyzete és a munkanélküliségi rátája kedvezőbb az országosnál.

A gazdasági szervezetek száma érdemben nem változott, többségük önálló vállalkozó. Június végéig negyedével kevesebb gazdasági szervezet ellen indult, vagy volt folyamatban felszámolási eljárás.

A megyében megvalósult beruházások értéke folyó áron nem érte el az egy évvel korábbi szintet, annak ellenére, hogy a jelentős alágazatok közül a járműgyártásba több investíció történt.

A megyei székhelyű ipari szervezetek termelési volumene kissé elmaradt a tavalyitól, melynek legfőbb okozója az elektronikai és a járműipar visszaesése volt. Az ipar árbevétele is kevesebb volt a tavalyinál, a belföldi értékesítés több mint ötödével csökkent.

A megye építőipari kibocsátása jelentősen, negyzedével emelkedett a január-júniusi időszakban, és az ez idő alatt megkötött új szerződések értéke is meghaladta az előző évit. A megyében mindössze 33 új lakást adtak át az első félévben, ami a tavalyinak mindössze a negyede.

A megye kereskedelmi szálláshelyein stagnált a vendégszám, a vendégéjszakák száma viszont csökkent. A külföldiek ugyanakkor több vendégéjszakát tölthettek el, mint tavaly ugyanezen időszakban.

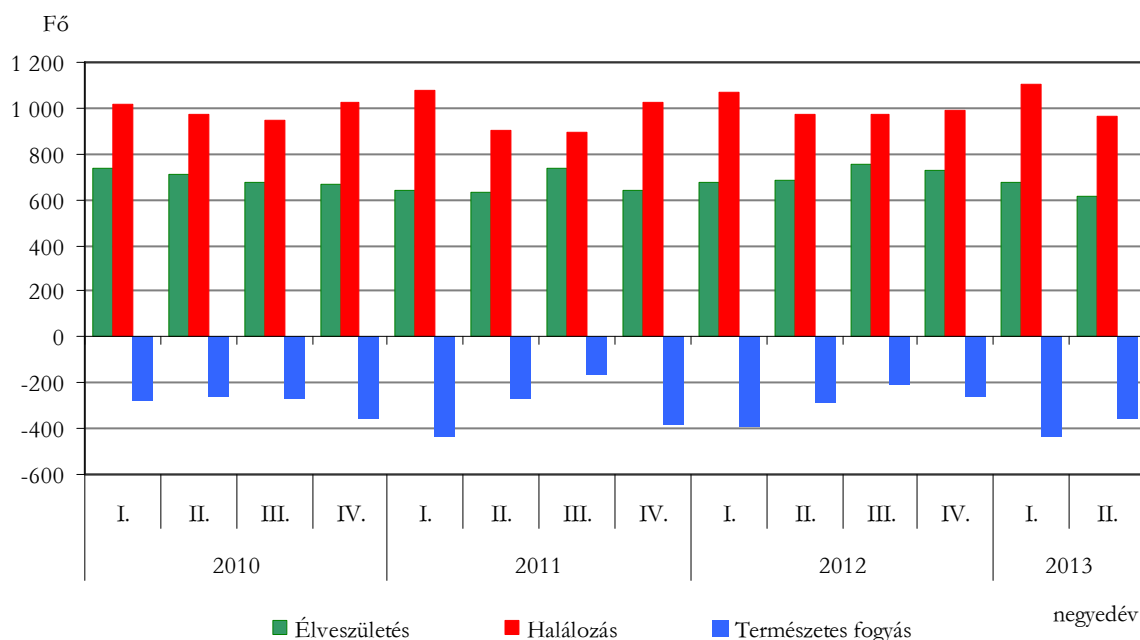
A megyében kevesebb közlekedési baleset történt, és a sérültek száma kisebb.

A felderített bűncselekmények száma harmadával csökkent, az összes felderített bűncselekmény 60%-a vagyon ellen irányult. A bűnelkövetők tizede fiatalkorú volt.

## Demográfiai helyzet

A megye lakónépessége 2013. január 1-jén 302 451 főt tett ki. Komárom-Esztergom megyében az év első hat hónapjában 5,9%-kal kevesebb, összesen 1284 gyermek született, míg 0,9%-kal több, 2066 személy hunyt el. Az élveszületések és halálozások kedvezőtlen irányú változásának hatására a népességfogyás 14,3%-kal haladta meg a 2012. I. félévit, 782 fővel csökkentve ezzel a megye népességét.

Élveszületések, halálozások száma és a természetes fogyás



A házasságkötések száma tovább csökkent. Előző évhez képest 6,3%-kal kevesebb, 461 pár kötött házasságot a hat hónap alatt. Egyéves születésnapja előtt 6 gyermek hunyt el, tavalyhoz képest eggyel kevesebb.

## Munkaerőpiac

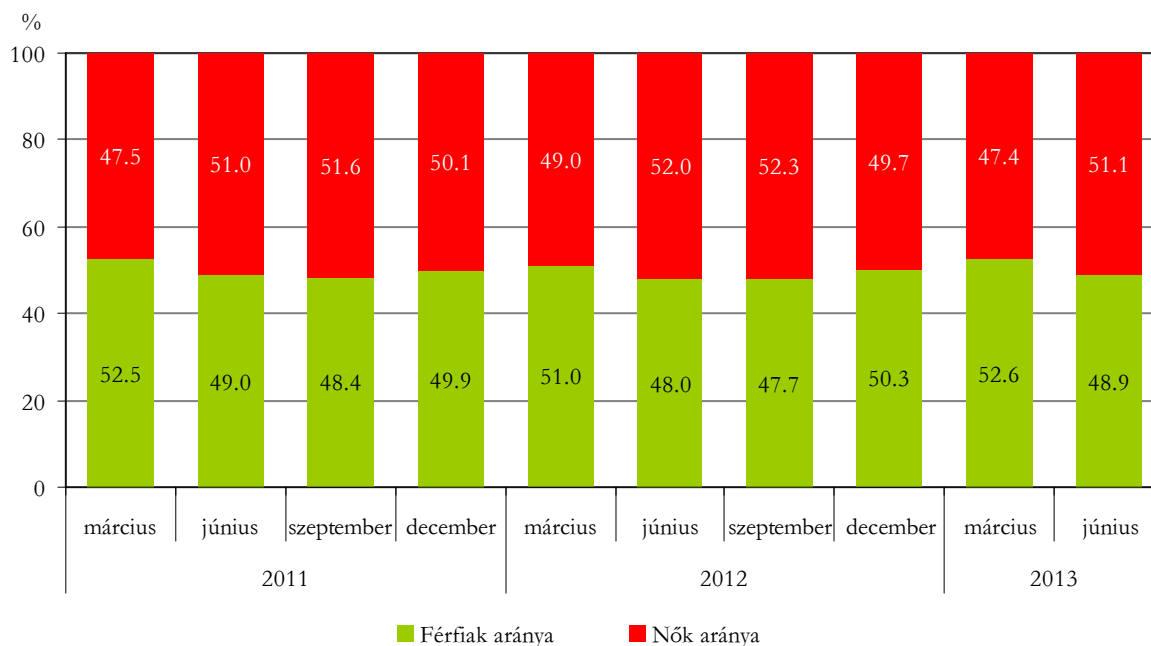
A KSH lakossági munkaerő-felmérése szerint 2013 júniusában a Komárom-Esztergom megyében élő 15–74 éves korosztály hattizede, 143,1 ezer fő tartozott a gazdaságilag aktívak közé. A foglalkoztatottak átlagos létszáma (130,8 ezer fő) mintegy 0,8%-kal haladta meg az előző évit. A félév végére a munkanélküliség kedvezőtlenebb, a foglalkoztatottság kedvezőbb irányba változott. A megyei foglalkoztatási ráta (54,8%) és a munkanélküliségi ráta (8,6%) is 0,7 százalékponttal emelkedett egy év alatt, de mindkét ráta kedvezőbben alakult az országos átlagnál.

A Nemzeti Foglalkoztatási Szolgálat 2013. június végén 12 208 fő álláskeresőt tartott nyilván Komárom-Esztergom megyében. Létszámuk mindössze 0,8%-kal csökkent az előző év azonos időpontjához képest. Középfokú végzettséggel 57%-uk, 38%-uk általános iskolai végzettséggel, vagy még azzal sem, 4,9%-uk főiskolai vagy egyetemi diplomával rendelkezik.

A nyilvántartott álláskeresők 15%-a 25 éven aluli és mintegy tizede pályakezdő. A pályakezdők száma ötödével nőtt az egy évvel korábbihoz viszonyítva. Legnagyobb részük középiskolai végzettséggel (54%) bír, legfeljebb általános iskolai végzettséggel 40%-uk, diplomával 5,7%-uk rendelkezik.

Az álláskeresők körében többségbe kerültek a nők, mivel márciusához képest a férfi álláskeresők száma nagyobb mértékben csökkent, mint a nőké. Mindez a férfiakat érintő szezonális foglalkoztatás eredménye.

A nyilvántartott álláskeresők megoszlása nemenként

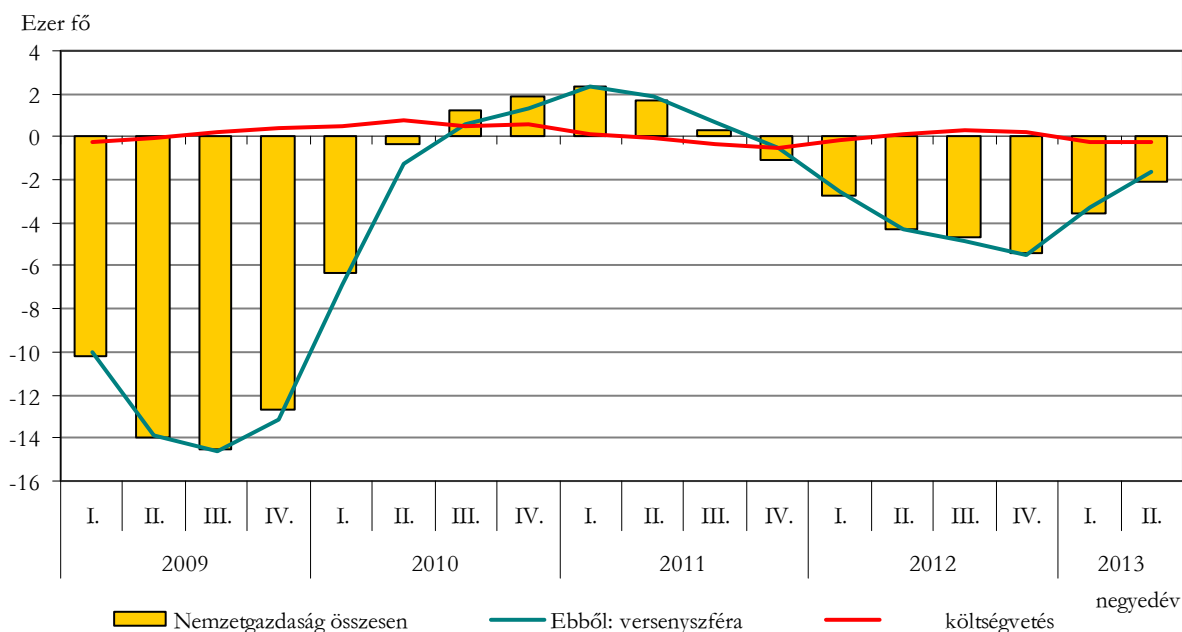


A munkát keresők 35%-a 1-3 hónapja regisztráltatta magát, 19%-uk már több, mint egy éve. 2013 első félévének végén a megyében mindössze 1,8%-kal több, 1383 üres álláshelyet jelentettek. Egy betölthető álláshelyre 9 nyilvántartott álláskereső jutott, éppen annyi, mint egy évvel korábban.

Álláskeresési járadékban 12%-kal kevesebb, 1416 fő, álláskeresési segélyben 64%-kal több, 470 fő részesült. Szociális ellátásban 12%-kal többen, 3375-en részesültek.

Az intézményi munkaügyi statisztika adatai szerint 2013 első félévében az országban a legalább 5 fős vállalkozásoknál, létszámtól függetlenül a költségvetési és társadalombiztosítási intézményeknél és a megfigyelt nonprofit szervezeteknél 2 millió 653 ezer fő állt alkalmazásban, 0,2%-kal kevesebb az egy évvel korábinál. Komárom-Esztergom megyét az országosnál jóval nagyobb ütemű, 3,6%-os létszámcsökkenés jellemezte. A megyei székhelyű szervezeteknél 75 ezren álltak alkalmazásban, közel 2800-zal kevesebben, mint egy évvel korábban. Mind a versenyszférában (ahol az alkalmazottak csaknem négyötöde dolgozott), mind pedig az állami szektorban foglalkoztatottak száma visszaesett, előbbi 4,1, utóbbi 1,6%-kal. A nagyarányú létszámcsökkenés főként az alkalmazottak közel felét foglalkoztató feldolgozóiparban történt elbocsátások következménye, ahol több mint 2200 fővel dolgoztak kevesebben, mint 2012 első félévében. A többi jelentős gazdasági ág közül a közigazgatásban, valamint az adminisztratív szolgáltatás ágazatban nőtt az alkalmazottak száma, az oktatásban, a kereskedelemben, az egészségügyben, a szállítás, raktározás területén és a mezőgazdaságban azonban kevesebben dolgoztak, mint egy évvel korábban.

**Az alkalmazásban állók számának változása**  
(az előző év azonos időszakához képest)



A teljes munkaidőben alkalmazásban állók 2013. első félévi átlagos bruttó keresete 221 ezer forintot tett ki, ezen belül a vállalkozásoknál 227, a költségvetési szervezeteknél 196 ezer forintot kerestek. Megyei szinten a bruttó átlagkeresetek az országosnál (3,4%) nagyobb mértékben, 4,3%-kal emelkedtek 2012. január-júniushoz képest. A Komárom-Esztergom megyei szervezeteknél dolgozók bruttó átlagkeresete Győr-Moson-Sopron után a második legmagasabb volt a megyék rangsorában. Az ágazatokat tekintve a fizikai és a szellemi munkakörökben dolgozók is az energiaiparban kerestek legjobban (266, illetve 450 ezer forintot), legkevesebbet pedig (112, illetve 153 ezer forintot) a szálláshely-szolgáltatással, vendéglátással foglalkozó vállalkozásoknál kapták. A családi kedvezmény nélkül számított megyei nettó átlagkereset 2013. január-júniusban 144 ezer forintot tett ki, 5,6%-kal haladta meg az egy évvel korábbit. A pénzbeli és a természetbeni juttatásokat is figyelembe véve az átlagos havi munkajövedelem 4,6%-kal (232 ezer forintra) emelkedett, amelyből 4,7% volt az egyéb munkajövedelem aránya.

## Gazdasági szervezetek

Komárom-Esztergom megyében 2013. március 31-én 43 722 gazdasági szervezetet tartottak nyilván, 196-tal többet az előző év azonos időpontjához képest. A negyedév végén összesen 39 718 megyei székhelyű vállalkozás és 3634 nonprofit szervezet szerepelt a regiszterekben. A vállalkozásokat 38-62%-os arányban társas, illetve önálló vállalkozói formában jegyezték be.

A 15 165 regisztrált társas vállalkozás héttizede korlátolt felelősségű, egynegyede pedig a betéti társasági formát választotta. A kft-k száma nem változott számottevően, a bt-ké 6,2%-kal csökkent. A részvénytársaságok és a szövetkezetek hányada sem érte el az egy százalékot, előbbiből 97-et, utóbbiból 72-t tartottak nyilván. A társas vállalkozások csaknem egésze kisvállalkozás (azon belül is túlnyomórészt mikrovállalkozás), számuk 218-cal csökkent egy év alatt. Mindössze 145 közép-vállalkozást (50-249 fő) és 40 (250 fő feletti) nagyvállalatot regisztráltak.

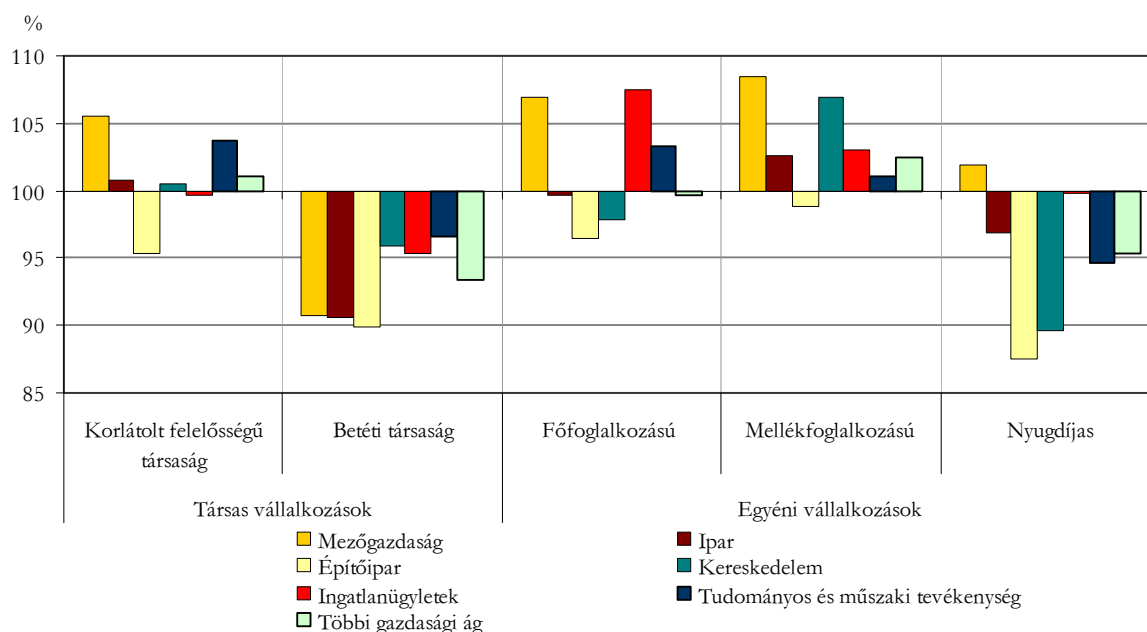
Március végén 24 553 önálló vállalkozó szerepelt a nyilvántartásban, 467-tel több, mint egy évvel korábban. Az önálló vállalkozók 35%-a fő-, 47%-a mellékfoglalkozásban, további 18%-uk pedig nyugdíj mellett tevékenykedett. Mind a fő-, mind pedig a mellékállásban vállalkozók köre

bővült (1,1, illetve 3,9%-kal), a nyugdíj mellett dolgozóké 1,2%-kal csökkent. Az önállók csaknem teljes egészében 10 fő alatti kisvállalkozások, és 46%-uk szerepelt az egyéni vállalkozói nyilvántartásban.

Főtevékenység szerint a mezőgazdaság (16%) és az ingatlanügyletek (15%) területén tevékenykedő vállalkozások voltak a legtöbbben a megyében. További jelentősebb ágazatok a tudományos és műszaki tevékenység, kereskedelem (10 és 14%-os részaránnyal), az építőipar (8,1%) valamint az ipar (6,9%). A vállalkozások száma legnagyobb arányban a mezőgazdaságban bővült (5,6%-kal), amit döntően az önálló vállalkozások számának növekedése eredményezett.

4. ábra

**A regisztrált vállalkozások számának változása főbb gazdasági áganként, 2013. június 30.**  
(előző év azonos időpontjához képest)



2013. június végén 1257 vállalkozás ellen indult, vagy volt folyamatban felszámolási eljárás, ami az előző évihez képest több mint negyedével kevesebb.

A civil szervezetek száma 1,4%-kal nőtt az egy évvel korábbihoz képest, legtöbbször az ingatlanügyletek (41%), az egyéb szolgáltatás (32%), valamint a művészet, szabadidő (16%) ágazatban tevékenykednek.

## Beruházás

A megfigyelt Komárom-Esztergom megyei székhelyű gazdasági szervezetek 2013. első félévében 47 milliárd forintot fordítottak beruházásokra, folyó áron 4,1%-kal kevesebbet, mint egy évvel korábban. Egy lakosra 155,6 ezer forint beruházási teljesítményérték jutott, ami 25,7 ezer forinttal meghaladta az országos átlagot.

A beruházott összegek kétharmadát (31,5 milliárd forint) gép-, berendezés-, járműbeszerzések adták, melynek 58%-át külföldről vásárolták. Belföldi gépberuházásra 22%-kal többet, míg az importból származókéra egynegyedével kevesebbet költöttek. Épületek és egyéb építmények építésére a fejlesztési ráfordítások háromtizedét (14,1 milliárd forint) használták fel, melynek értéke 16%-kal nőtt.

Az ipari fejlesztések döntő része (96%-a) továbbra is a feldolgozóiparban valósult meg, ahol a ráfordítások nagysága 22%-kal esett vissza egy év alatt. A beruházások nagysága ugyan 5,2%-kal

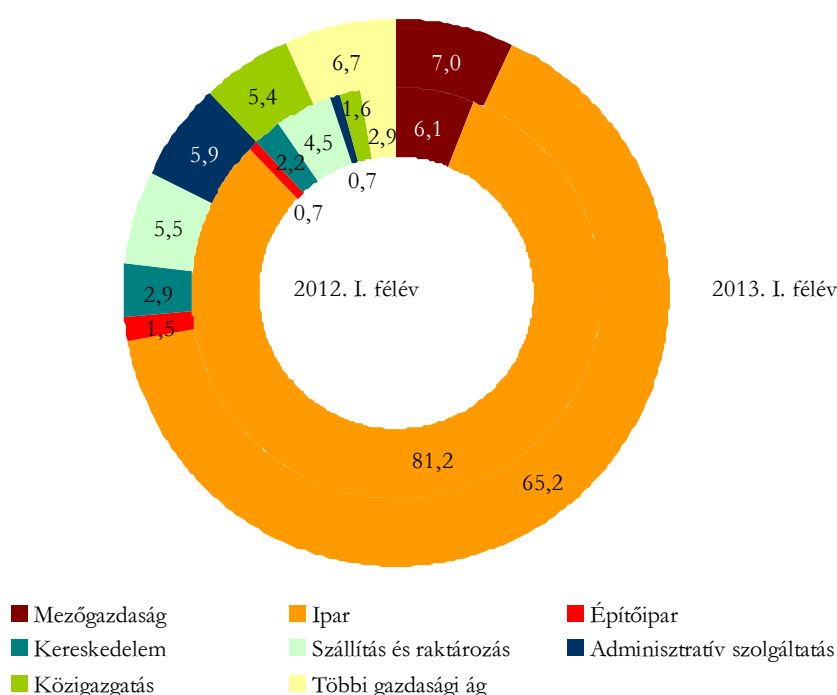
emelkedett az ágazaton belül meghatározó járműgyártásban, de a többi jelentősebb súlyú alágazatban jóval kisebb összegeket fordítottak fejlesztésekre, mint az előző évben. A villamos berendezés gyártása ágazat investíciói négytizedével, az élelmiszergyártásé négyötödével, a fémalapanyag és fémfeldolgozási termék gyártásé pedig 52%-kal csökkentek.

A beruházások 7%-a a mezőgazdaságban valósult meg, melynek értéke 9,8%-kal nőtt az előző évhez képest. A jóval kisebb részarányú (1,5%) építőiparban az alacsony bázishoz képest 89%-kal nőtt az investíciók nagysága, és a befektetett pénzek nagyobb részét (57%-át) gépbeszerzések tették ki.

A szolgáltatások területén a nagyobb súlyt képviselő ágak beruházási tevékenységét jelentős növekedés jellemezte: az adminisztratív szolgáltatás gazdasági ágban nyolcszor, a közigazgatásban háromszor, a szállítás, raktározás gazdasági ágban pedig ötödével több fejlesztés történt.

5. ábra

A beruházások teljesítményértékének megoszlása főbb gazdasági ágak szerint, %



## Ipar

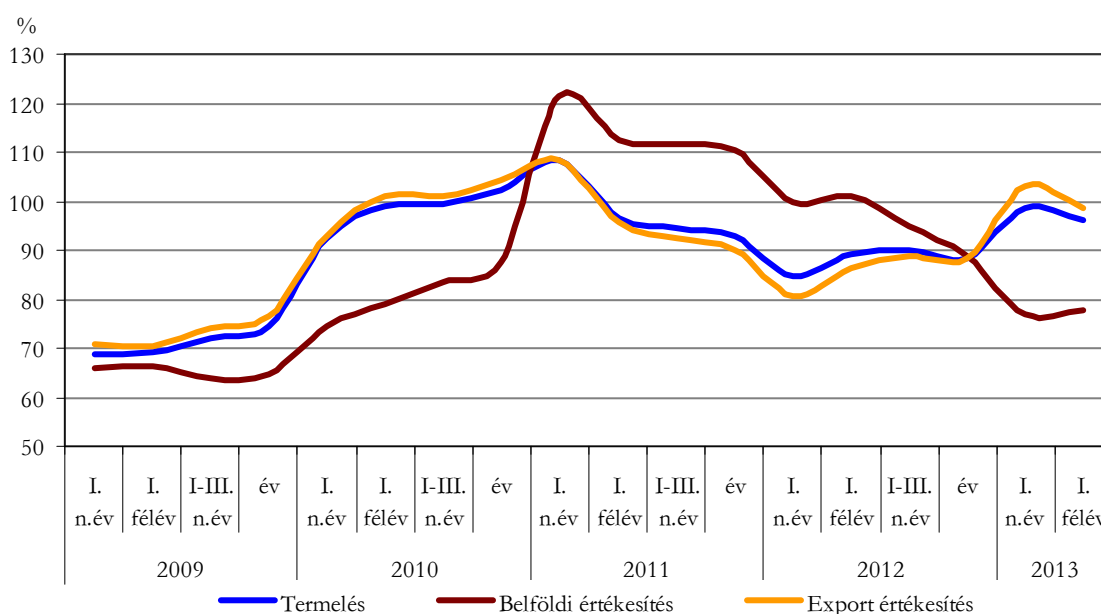
2013 első félévében a 4 fő feletti ipari vállalkozások Komárom-Esztergom megyei telephelyein 1088 milliárd forint termelési értéket állítottak elő, ami a Közép-Dunántúl összes ipari termelésének 45%-a. A kibocsátás volumene az előző év azonos időszakához képest 3,7%-kal csökkent. Egy lakosra 3,6 millió forintnyi termelési érték jutott a megyében, ez több mint háromszorosa az országos átlagnak.

A megyei székhelyű, 49 főnél többet foglalkoztató ipari szervezetek január-júniusi termelése 3,9%-kal maradt el az egy évvel korábbtól. A 975 milliárd forint összértékű ipari produktum több mint egyharmadát kitevő számítógépek, elektronikai, optikai termékek kibocsátása 4,4, a második legnagyobb súlyú járműiparé 16%-kal esett vissza 2012 első félévéhez képest. A termelés egytizedét adó gépek, gépi berendezések előállított mennyisége 4,9%-kal nőtt, ezzel szemben a kisebb arányt képviselő gumi-, műanyag és nemfém ásványi termékeké 3,4, az élelmiszeripari termékeké pedig 3%-kal csökkent.

A megye iparára jellemző koncentrációt jól mutatja, hogy az ipari termelés több mint háromnegyede a legalább 500 fős gazdasági szervezetektől származott. Teljesítményük 6,2%-kal elmaradt az egy évvel korábbtól, elsősorban az elektronikai ipar és a járműipar csökkenő termelési volumene miatt. Az ipari produktumok további 16%-át az 50-249 munkavállalót foglalkoztató vállalkozások állították elő, amelyek 8,8%-os volumenbővülést értek el. A legkisebb (7%-os) súlyarányú, 250 és 500 fő közötti vállalkozások termelési értéke 2,8%-kal volt kevesebb a tavalyinál.

6. ábra

**A Komárom-Esztergom megyei ipari termelés és értékesítés volumene\***  
(előző év azonos időszaka = 100)



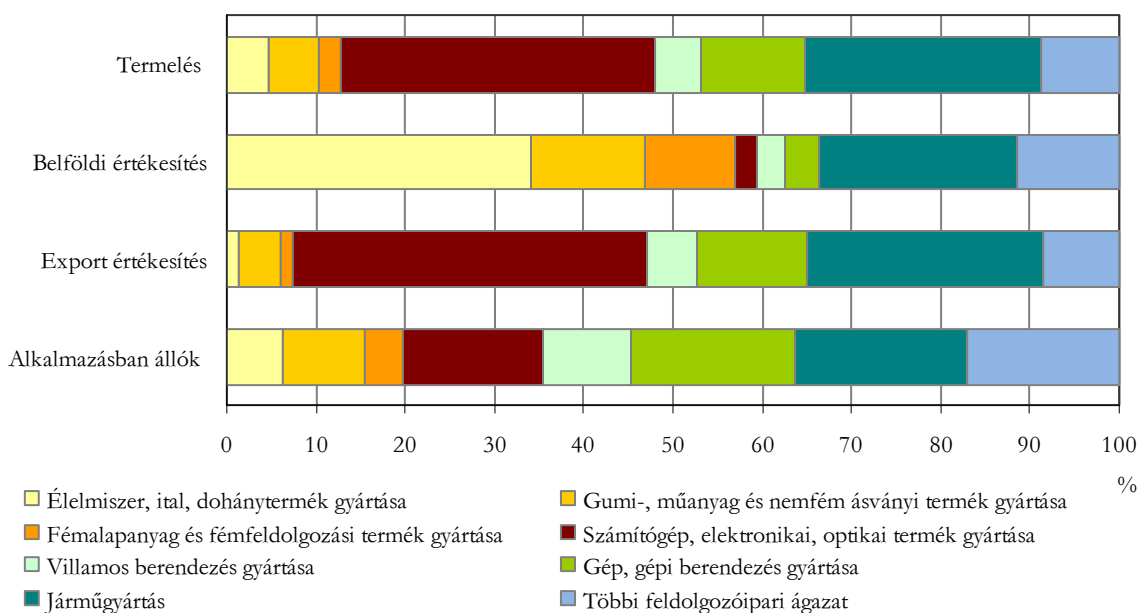
\* A 49 főnél többet foglalkoztató szervezetek székhelyi adatai.

Az ipari termékek értékesítéséből 964 milliárd forint nettó árbevétel folyt be, összehasonlításon 4,5%-kal kevesebb, mint 2012 első félévében. Az árbevétel 87%-a a külföldi értékesítésből származott, amelynek volumene 1,3%-kal csökkent. Az ipari export négytizedét adó számítógépek, elektronikai, optikai termékek külföldi eladása 2,3%-kal, az ugyancsak nagyarányú exportot bonyolító járműiparé 12%-kal maradt el az egy évvel korábbtól. Csaknem tizedével bővült ugyanakkor a villamos berendezések, 15%-kal az élelmiszeripari termékek és 4,6%-kal a gépek, gépi berendezések kivitele. A megyei ipar belföldi értékesítésének árbevétele 122 milliárd forintot tett ki, 22%-kal kevesebbet, mint az előző év azonos időszakában. A számítógépek, elektronikai, optikai termékek hazai eladási volumene igen erőteljesen, 82%-kal esett vissza, de a járműipar is csupán előző évi bevételeinek felét realizálta. A villamos berendezések belföldi értékesítéséből 28%-kal, a gépek, gépi berendezések eladásából ötödével kevesebb árbevétel folyt be 2012 január-júniusához képest.

A legalább 50 fős ipari szervezeteknél 31 ezer munkavállaló állt alkalmazásban, 6,4%-kal kevesebb, mint egy évvel korábban. A létszám csökkenésében meghatározó tényező volt, hogy a számítógépeket, elektronikai, optikai termékeket gyártó vállalkozások alkalmazotti létszáma drasztikusan, több mint egyharmadával – mintegy 2700 munkavállalóval – fogyatkozott. Az összes ipari foglalkoztatott hattizedét (megközelítőleg 19 ezer főt) a gépiparban alkalmazták, többségüket a járműgyártásban (5,8 ezer főt) és a gépek, gépi berendezések gyártása ágazatban (5,4 ezer főt).



**A termelés, az értékesítés és az alkalmazásban állók számának megoszlása a Komárom-Esztergom megyei feldolgozóiparban, 2013. I. félév\***



\* A 49 főnél többet foglalkoztató szervezetek székhely szerinti adatai.

2013 első félévében a megye ipari termelése az alkalmazásban állók számánál kisebb mértékben csökkent, ezért a termelékenység (az egy alkalmazásban állóra jutó termelés értéke) 2,7%-kal emelkedett.

## Építőipar

2013 első félévében a Komárom-Esztergom megyei székhelyű, legalább 5 főt foglalkoztató építőipari szervezetek teljesítményértéke 10,2 milliárd forintot tett ki, az építőipari termelés összehasonlító áron 41%-kal emelkedett 2012 azonos időszakához képest. A megyében egy lakosra 33,6 ezer forint termelési érték jutott, ami magasabb a régió átlagánál (29,6 ezer forint), de háromtizedével elmarad az országostól (47,5 ezer forint). Mindkét építményfőcsoport termelése jelentősen nőtt: az építőipari összteljesítmény közel kétharmadát képviselő épületeké 39, az egyéb építményeké (utak, hidak, vasutak, közművek) pedig 45%-kal.

A termelési volumen az építőipar három fő gazdasági ágazatában egyaránt meghaladta az egy évvel korábbit. Az összes termelés közel hattizedét kitevő speciális szaképítés produktuma a másfélszeresére bővült; szakterületei közül az épületgépészeti szerelések értéke 10, a befejező építésé csaknem 60%-kal növekedett. Az építőipari teljesítmény mintegy negyedét az épületépítés ágazat adta, amelynek termelése 26%-kal nőtt. Az egyéb építmények építése ágazat termelési volumene 24%-kal volt magasabb a 2012. január-júniusnál. Alágazatain belül ugyanakkor ellentétes előjelű volt a változás: a legnagyobb súlyú út- és vasútépítések volumene 11%-kal meghaladta a tavalyit, míg a közműépítések 18%-kal csökkentek.

Az építőipari termelés összetétele, 2013. I. félév

Megnevezés	Épületek	Egyéb építmények	Összesen	Előző év azonos időszaka = 100,0 <sup>a)</sup>	Megoszlás, %
	millió forint				
5–9 fő közötti vállalkozások	1 566	783	2 349	117,1	23,1
10–19 fő közötti vállalkozások	1 642	1 041	2 683	108,1	26,4
20 fős és afeletti vállalkozások	3 220	1 900	5 120	189,2	50,4
<b>Összesen</b>	<b>6 428</b>	<b>3 724</b>	<b>10 152</b>	<b>141,1</b>	<b>100,0</b>
Ebből:					
Lakó- és nem lakóépület építése	1 811	391	2 202	134,7	21,7
Út, vasút építése	62	1 012	1 074	111,2	10,6
Közműépítés	17	338	355	81,9	3,5
Épületgépészeti szerelés	1 832	393	2 225	110,3	21,9
Befejező építés	397	44	441	159,0	4,3
Egyéb speciális szaképítés	2 148	713	2 861	223,7	28,2

a) Összehasonlító áron.

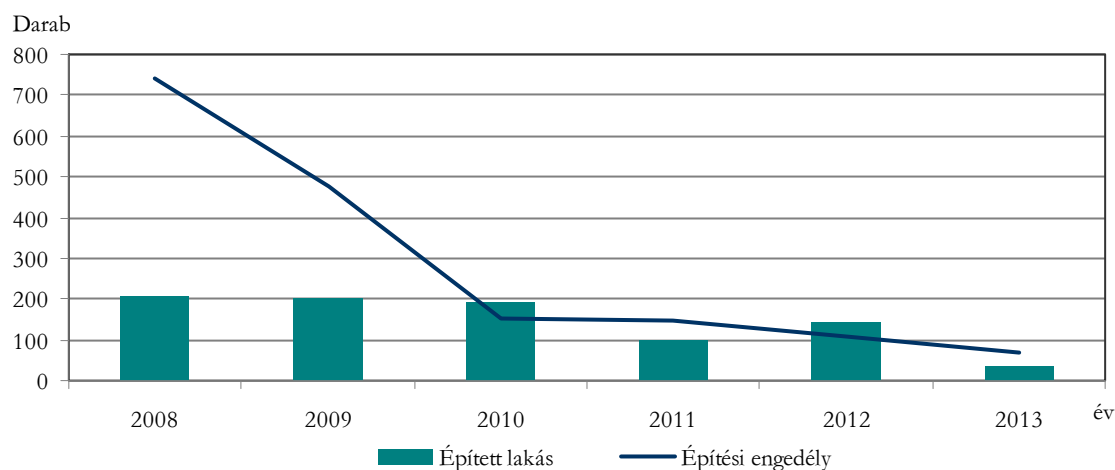
Az építőipari vállalkozások 2013. június végén fennálló, 2,6 milliárd forint értékű szerződésállománya 2,4%-kal volt magasabb a tavalyinál. A növekmény annak köszönhető, hogy az egyéb építmények kivitelezésére szóló megrendelések 61%-kal bővültek. Épületépítésre ezzel szemben 38%-kal kisebb értékben kötöttek szerződést az építőipari szervezetek, mint egy évvel korábban. Az első hat havi új megállapodások volumene összesen 7,1%-kal nőtt: épületek építésére ugyan ötödével kevesebb, egyéb építményekre viszont másfélszer annyi új szerződéskötés történt, mint 2012 első félévében.

## Lakásépítés

Komárom-Esztergom megyében tovább folytatódott a lakásépítések számának erőteljes visszaesése az I. félévben. Mindössze 33 új lakás épült a hat hónap alatt, ami az előző évi negyedét sem éri el. A megyék rangsorát tekintve Komárom-Esztergom megyében gyarapodott a legkisebb mértékben a lakások száma.

8. ábra

Épített lakások és építési engedélyek Komárom-Esztergom megyében, I. félév



A csekély számú új lakás 2 kivételével természetes személy megrendelésére készült. A megyeszékhelyet megelőzve Esztergomban épült a legtöbb új lakás (6), a többi városban 16, a községekben 11 lakást vettek használatba a félév során.

Az új otthonok átlagos mérete 118 m<sup>2</sup>, hattizedük 4 vagy ennél több szobával rendelkezik. 3 lakás kivételével közműves csatornahálózat biztosítja a szennyvíz elszállítását, 28-ban pedig vezetékes gázzal fűtenek.

A félév alatt 67 építési engedélyt regisztráltak az építési hatóságok, ez 40%-kal kevesebb, mint az előző év azonos időszakának adata.

## Turizmus

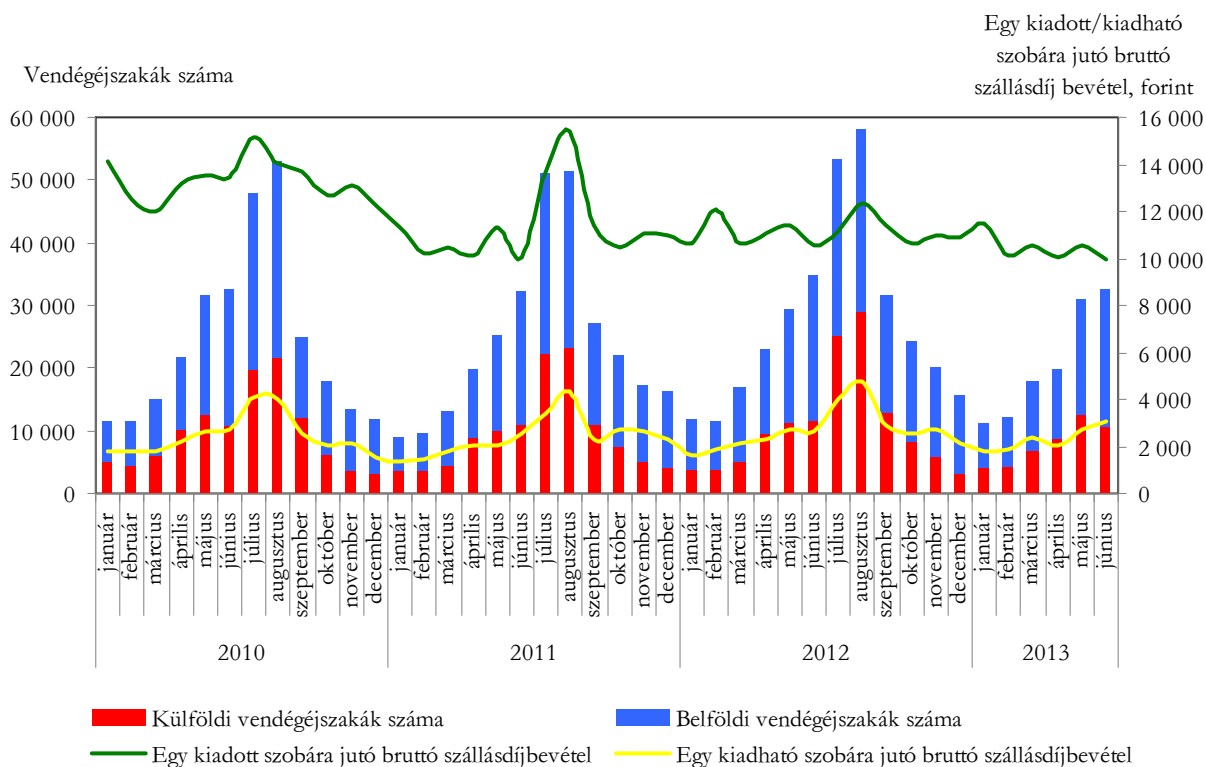
Komárom-Esztergom megye szálláshelyein 2013 első félévében 55 ezer vendég 124 ezer vendégéjszakát töltött el. A vendégek száma szinte megegyezik az előző évivel, a vendégéjszakák száma pedig 2,5%-kal csökkent az előző év azonos időszakához képest.

A vendégek háromnegyede belföldi, számuk 2,5%-kal, az általuk eltöltött közel 78 ezer vendégéjszaka 5,2%-kal kevesebb, mint 2012 I. félévében, emiatt az átlagos tartózkodási idő 2,1 éjszakaról 1,9 éjszákára csökkent. A 7,4%-kal kevesebb külföldi vendég ugyanakkor 2,3%-kal több vendégéjszakát töltött el, ezért az átlagos tartózkodási idő 2,9-ről 3,3 vendégéjszákára nőtt.

A mintegy 14 ezer főnyi külföldi vendég 92%-a Európából, 86%-a az Európai Unió országaiból érkezett. A külföldi vendégek közel háromtizede német, számuk 12%-kal, vendégéjszakáik száma 15%-kal csökkent egy év alatt. A külföldiekben belül a második legnagyobb részarányt képviselő szlovák vendégek száma 17%-kal haladja meg a tavalyit, de az általuk eltöltött vendégéjszakák száma stagnált. Az osztrák és a holland vendégek száma a 8,3, illetve 15%-os csökkenés ellenére egyaránt meghaladta az ezret, előbbieik vendégéjszakáinak száma 8%-kal esett vissza, utóbbiaké viszont 31%-kal bővült.

9. ábra

### Vendégéjszakák száma és az egy kiadott/kiadható szobára jutó szállásdíjbevételek alakulása



2013 első félévében a Komárom-Esztergom megyei szálláshelyek átlagosan 23, ezen belül a szállodák 34%-os szobakihasználtsággal működtek, ami 3,6, illetve 6 százalékpontos növekedést jelentett az előző év azonos időszakához képest. A szálláshelyek férőhely-kihasználtsága egy év alatt 2,5 százalékponttal csökkent, a férőhelyek 12%-át értékesítették.

A megye kereskedelmi szálláshelyei 1,3 milliárd forint árbevételt realizáltak, melynek 55%-a szállásdíjból, 30%-a vendéglátásból származott. A szálláshelyek bruttó bevételei 1,6%-kal, ezen belül a szállásdíjból származó bevételek 3,6%-kal emelkedtek. Egy kiadott szoba bruttó átlagára, 5,9%-kal elmaradva az előző évitől, 10 400 forintot tett ki.

A félév során Széchenyi Pihenőkártyáról felhasznált összeg a tavalyinak közel ötszörösére emelkedett, 81%-kal meghaladva a tavalyi év első félévében beváltott üdülési csekket és SZÉP-kártyák együttes értékét. A 66 elfogadóhelyen beváltott SZÉP-kártya a belföldi bruttó szállásdíj mintegy 29%-át adta.

### Közúti közlekedési balesetek

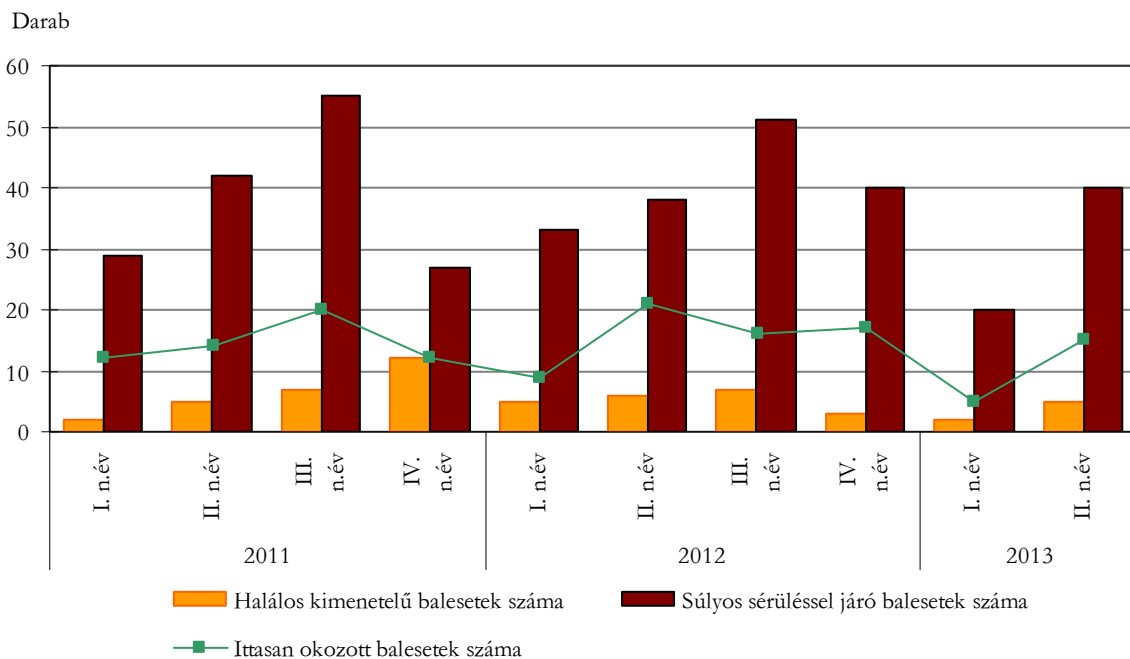
Komárom-Esztergom megye közútjain 2013 első hat hónapjában 184 baleset történt, 15%-kal kevesebb, mint egy évvel korábban. A halálos kimenetelű balesetek száma 36%-kal, a súlyos és a könnyű sérüléssel járó közlekedési baleseteké pedig 15, illetve 13%-kal csökkent.

Az ittas állapotban okozott balesetek száma kétharmada volt az egy évvel korábbiak.

A balesetek számának csökkenésével a sérültek számában is javulás következett be, a halálos áldozatoké (7 fő) a felével, a súlyosan sérülteké (64 fő) negyedével, míg a könnyebben sérülteké (155 fő) 16%-kal volt kevesebb, mint 2012 első félévében.

10. ábra

Közúti közlekedési balesetek



A balesetek kilenczetedét a járművezetők okozták, az esetek 44%-ában a sebesség nem megfelelő megválasztásával, 18%-ában pedig az elsőbbség megadásának elmulasztásával.

## Bűncselekmények

Komárom-Esztergom megyében 3700 bűncselekményt regisztráltak 2013 első hat hónapjában, ami harmadával kevesebb, mint az előző év azonos időszakának adata. A százezer lakosra jutó regisztrált bűncselekmények száma (1193) jóval kedvezőbb az országosnál (1757).

Továbbra is a vagyon elleni bűncselekmények száma volt a legmagasabb (2174), az összes felderített eset hattizede. Ezt követik a közrend elleni bűnesetek (750), számuk felére csökkent az egy évvel korábbihoz képest. A személy elleni bűncselekmények száma (322) is csökkenést mutat.

2. tábla

**A regisztrált bűncselekmények főbb csoportok szerint**

Megnevezés	Regisztrált bűncselekmények		2012. I. félév =100,0
	száma	megoszlása, %	
Személy elleni	322	8,7	90,4
Közlekedési	197	5,3	83,5
A házasság, a család, az ifjúság és a nemi erkölcs elleni	79	2,1	73,1
Az államigazgatás, az igazságszolgáltatás és a közelet tisztasága elleni	57	1,5	53,3
Közrend elleni	750	20,3	48,2
Gazdasági	116	3,1	33,4
Vagyon elleni	2 174	58,8	77,8
A honvédelmi kötelezettség elleni	5	0,1	5-szörös
<b>Összesen</b>	<b>3 700</b>	<b>100,0</b>	<b>67,2</b>

A felderített bűnesetek túlnyomó többségét természetes személyek sérelmére követték el, emellett 493 szervezet is érintett volt a bűncselekményekben.

A félév során 1380 bűnelkövetőt regisztráltak a megyében, 10%-kal kevesebbet, mint az elmúlt év azonos időszakában. A regisztrált bűnelkövetők 85%-a férfi volt, és 7 fő kivételével magyar állampolgárságú. Kétharmaduk 25-59 év közötti személy, de 149 fiatakorút és 64 fő hatvan évnél idősebb személyt is találunk az elkövetők között.

**További információk, adatok (linkek):**

[Táblázatok](#)

[stADAT-táblák](#)

[Módszertan](#)

***Elérhetőségek:***

***Felelős szerkesztő:*** KSH Veszprémi főosztály: Szántó Balázs

***További információ:*** KSH Veszprémi főosztály: Retz Tamás

Telefon: (+36-88/620-210) [tamas.retz@ksh.hu](mailto:tamas.retz@ksh.hu)

**Információs szolgálat,**

telefon: (+36-34) 316-155