



# Statisztikai tájékoztató

## Jász-Nagykun-Szolnok megye,

### 2013/2

#### Tartalom

Összefoglalás.....	2
Demográfiai helyzet.....	3
Munkaerőpiac.....	3
Gazdasági szervezetek.....	6
Beruházás.....	8
Ipar.....	9
Építőipar.....	10
Lakásépítés.....	11
Turizmus.....	12
Közúti közlekedési balesetek.....	13
Bűncselekmények.....	14

További információk, adatok (linkek)

Elérhetőségek

## Összefoglalás

Az évközi adatgyűjtésekből származó 2013. I. félévi előzetes megyei adatok a társadalom és a gazdaság különböző területein eltérő irányú változásokat jeleznek.

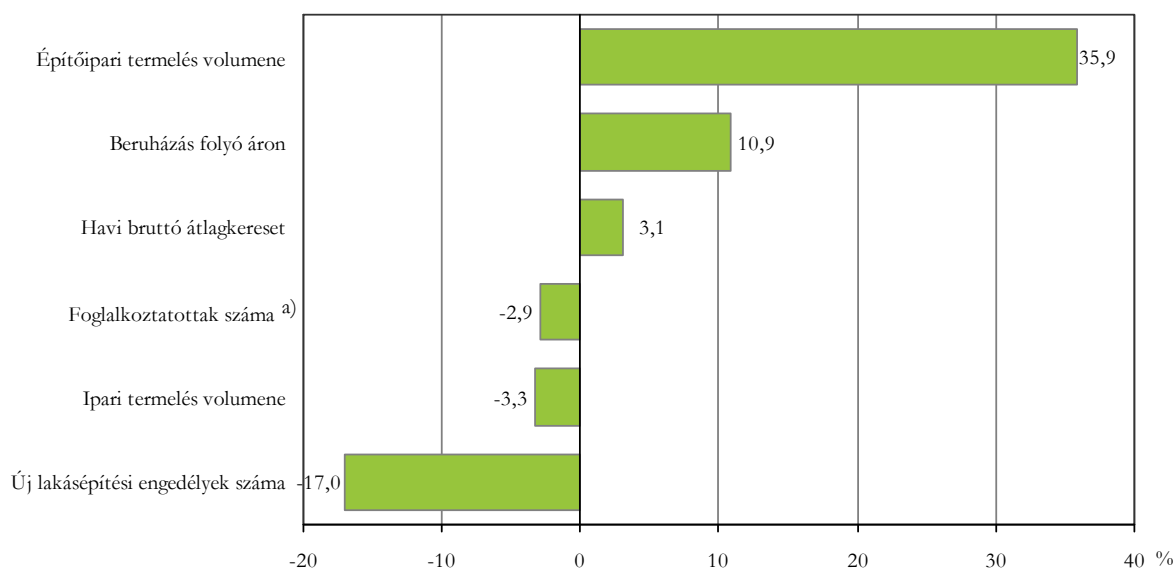
2013 I. félévében a születések és halálozások egyenlegeként számított természetes fogyás az egy évvel korábbinál kisebb mértékben, 1056 fővel csökkentette a megye lakónépességét.

A KSH munkaerő-felmérésének adatai szerint 2013 II. negyedévében az előző év azonos időszakához képest csökkent a foglalkoztatottak száma és nőtt a munkanélkülieké. Az évközi intézményi statisztikai adatgyűjtések adatai alapján az alkalmazásban állók bruttó átlagkeresetének növekedési üteme az I. félévben elmaradt az országos átlagtól.

A gazdasági ágak közül – az előző év azonos időszakához viszonyítva – a megyében jelentős szerepet betöltő, erősen exportorientált ipar termelésének volumene visszaesett. A kereskedelmi szálláshelyek vendégforgalma sem érte el az egy évvel korábbi szintet. A megyei székhelyű építőipar I. félévi teljesítménye ugyanakkor az országos átlagot meghaladó ütemben nőtt. A beruházások folyó áron 11%-kal növekedtek a megyében.

1. ábra

**A megye fontosabb gazdasági jelzőszámainak változása, 2013. I. félév**  
(az előző év azonos időszakához képest)



a) 2013. II. negyedév.

A lakásépítések száma az egy évvel korábbi alacsony bázishoz képest szerény növekedést mutat, a kiadott új lakásépítési engedélyek száma ugyanakkor jelentősen elmaradt a 2012. I. félévitől. A regisztrált bűncselekmények száma mérséklődött, a közlekedési balesetek száma ugyanakkor növekedett az előző év azonos időszakához képest.

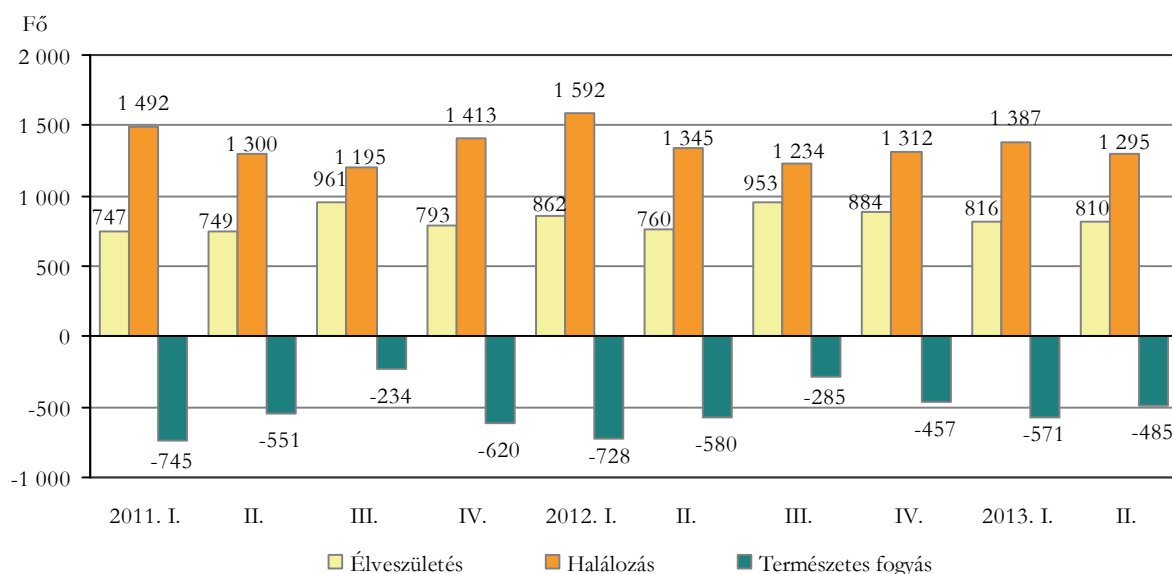
## Demográfiai helyzet

Jász-Nagykun-Szolnok megye lakónépessége 2013. január 1-jén – a 2011. évi népszámlálás adatait a népesség-nyilvántartás adataival továbbvezetve – 386 654 fő volt. 2013 I. félévében 1626 gyermek született és 2682 halálozás történt. Az elmúlt év azonos időszakival lényegében megegyező születésszám és a 2012. I. félévinél 8,7%-kal alacsonyabb halálozási adatok hatására a természetes fogyás (1056) mérsékeltebb volt az egy évvel korábbinál. (Országosan az előzetes adatok szerint 2013 I. félévében 4,5%-kal kevesebb gyermek született, mint egy évvel korábban, a halálozások száma pedig 4,3%-kal csökkent. A természetes fogyás 22 568 fő volt, 898-cal kevesebb az egy évvel korábbinál.)

A megyében 2013 I. félévében 13 csecsemőhalálozás történt, így ezer élveszületésre 8,0 egy éves kor alatti elhalálozás jutott, ami kedvezőtlenebb az országos (5,1) átlagnál.

2. ábra

Élveszületés, halálozás, természetes fogyás a megyében, negyedévenként

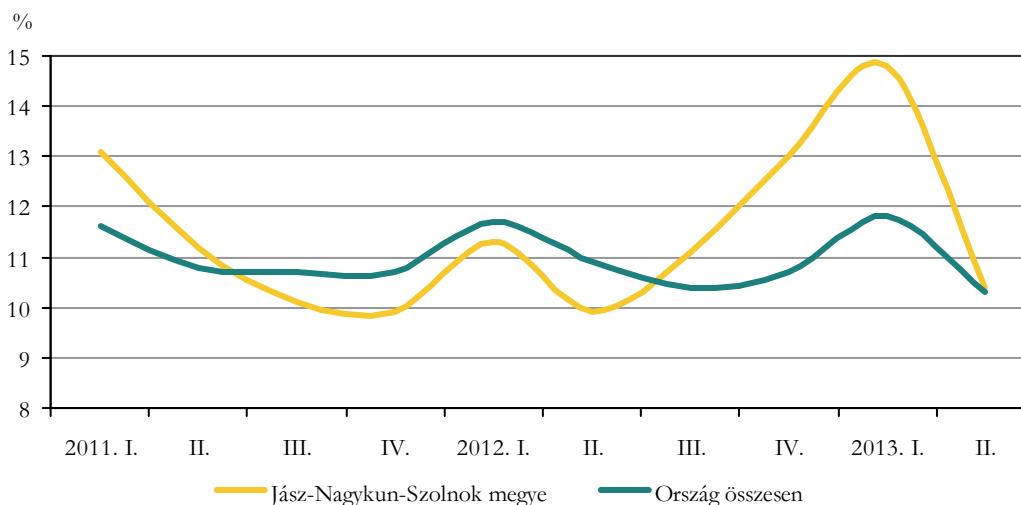


A házasságkötések száma emelkedett, 2013 I. félévében 506 pár kelt egybe a megyében, ami az egy évvel korábbinál 18%-kal több. Országosan tovább mérséklődött a házasságkötési kedv az elmúlt év azonos időszakához képest.

## Munkaerőpiac

A **KSH lakossági munkaerő-felmérése** szerint 2013 II. negyedévében a megye 288,4 ezer főt számláló 15–74 éves népességéből 139,7 ezren foglalkoztatottak, 16,3 ezren munkanélküliek voltak, az inaktívok közé pedig 132,4 ezren tartoztak. Az egy évvel korábbihoz képest a foglalkoztatottak száma 4300 fővel csökkent, a munkanélkülieké és az inaktívaké ezzel egyidejűleg 500, illetve 1600 fővel nőtt. Az adatokból számítható megyei foglalkoztatási ráta 48,4%-ot, a munkanélküliségi ráta pedig 10,4%-ot tett ki. Mindkét mutató kedvezőtlenebb az egy évvel korábbinál; a foglalkoztatási ráta 1,2 százalékponttal alacsonyabb, a munkanélküliségi ráta pedig 0,5 százalékponttal magasabb volt. Országosan javult a foglalkoztatási helyzet, így 51,5%-os foglalkoztatási rátát és 10,3%-os munkanélküliségi rátát mértek 2013 II. negyedévében.

Munkanélküliségi ráta negyedévenként  
(a 15–74 éves népesség körében)



A munkaerőpiac helyzetéről más megközelítésben a Nemzeti Foglalkoztatási Szolgálat nyilvántartott **álláskeresőkre** vonatkozó adatai nyújtanak információt. 2013. június végén Jász-Nagykun-Szolnok megyében összesen 23,9 ezren kerestek állást, 2000 fővel, 7,7%-kal kevesebben, mint egy évvel korábban. Ezen belül a férfiak száma (10 831 fő) a 2012. június 20-i zárónaphoz képest 5,6%-kal, a nők (13 069 fő) 9,4%-kal csökkent. (Országosan 5,2%-kal mérséklődött az álláskeresők száma, ezen belül a férfiak 3,4%-kal, a nők 6,9%-kal voltak kevesebben, mint egy évvel korábban, és országosan is a nők tették ki az álláskeresők nagyobbik részét.) Az álláskeresők harmada több mint egy éve szerepel a regisztrációban.

A megyei álláskeresők iskolai végzettség szerinti összetétele június végén lényegében megegyezett az egy évvel korábbival; a regisztráltak 44%-a legfeljebb általános iskolát, 29%-a szakmunkásképzőt illetve szakiskolát végzett, 9,3%-uknak gimnáziumi, 14%-uknak szakközépiskolai vagy technikumi végzettsége volt, 3,8%-uk pedig főiskolai vagy egyetemi diplomával rendelkezett.

A pályakezdekők elhelyezkedési nehézségeit jelzi, hogy június végén 7,1%-kal többen szerepeltek a regisztráltak között, mint egy évvel korábban. A pályakezdekő férfiak száma ezen belül 10,1%-kal, a nőké pedig 4,5%-kal emelkedett.

A nyilvántartott álláskeresők közül a júniusi zárónapon 1683 fő álláskeresési járadékban, 525 fő pedig nyugdíj előtti álláskeresési segélyben részesült. A járadékosok száma 10%-kal csökkent, a nyugdíj előtti álláskeresési segélyben részesülőké 54%-kal növekedett az egy évvel korábbihoz képest. Az álláskeresési járadék átlagos havi bruttó összege júniusban 69 ezer forint volt a megyében. Szociális ellátást az egy évvel korábbinál 14%-kal kevesebben – 9505-en – kaptak. Ez a létszám tartalmazza a rendszeres szociális segélyben és a foglalkoztatást helyettesítő támogatásban részesülők számát is.

A június 20-i zárónapon 1790 bejelentett betöltetlen álláshely várt kiközvetítésre a megyében, ami 13%-kal volt kevesebb az egy évvel korábbinál. Egy betöltetlen álláshelyre így 13–14 álláskereső jutott.

A KSH évközi intézményi munkaügyi adatai a legalább 5 főt foglalkoztató megyei székhelyű vállalkozásoknál, valamint létszámhatártól függetlenül a költségvetési szerveknél és a kijelölt nonprofit szervezeteknél **alkalmazásban állók** számára és keresetére vonatkozóan nyújtanak információkat. Ezek alapján 2013 I. félévében a megyében 82,9 ezren álltak alkalmazásban, 2,7%-kal többen, mint egy évvel korábban. Ezen belül a fizikai foglalkozásúak száma 4,7%-kal bővült, a szellemi foglalkozásúaké 0,7%-kal csökkent. A versenyszférában mindkét állomány-

csoporthoz többet dolgoztak, mint egy évvel korábban. A költségvetési szerveknél ugyanakkor a fizikai foglalkozásúak száma a közfoglalkoztatás bővüléséből eredően 8,2%-kal nőtt, a szellemi foglalkozásúaké pedig 3,1%-kal csökkent. Az alkalmazásban állók 90%-át teljes munkaidőben foglalkoztatták. A részmunkaidősök aránya a foglalkoztatás szempontjából jelentősebb ágazatok közül az adminisztratív és szolgáltatást támogató tevékenység (43%), a szálláshely-szolgáltatás, vendéglátás (31%) és a kereskedelem, gépjárműjavítás (21%) területén volt a legmagasabb.

1. tábla

Alkalmazásban állók száma a megyében, 2013. I. félév

Állománycsoport	Összesen	Ebből	
		versenyszféra	költségvetés
<b>Fő</b>			
Fizikai foglalkozásúak	53 225	40 160	11 318
Szellemi foglalkozásúak	29 640	13 369	15 132
<b>Összesen</b>	<b>82 865</b>	<b>53 529</b>	<b>26 450</b>
<b>2012. I. félév = 100,0</b>			
Fizikai foglalkozásúak	104,7	104,1	108,2
Szellemi foglalkozásúak	99,3	103,6	96,9
<b>Összesen</b>	<b>102,7</b>	<b>104,0</b>	<b>101,4</b>

A versenyszféra ágazatai közül a mezőgazdaságban lényegében nem változott, az iparban, építőiparban, a szállítás, raktározásban, a pénzügyi, biztosítás tevékenység, a szakmai, tudományos, műszaki tevékenység, valamint az adminisztratív és szolgáltatást támogató tevékenységek ágazataiban nőtt a létszám, a többi területen csökkent. A jellemzően költségvetési szférába tartozó ágazatok közül az oktatásban 12%-os volt a létszámcsökkenés, ezzel szemben a 12 ezer főt foglalkoztató humán-egészségügyi, szociális ellátás területén 12%-kal többen dolgoztak, mint az elmúlt év azonos időszakában, amit döntően a fizikai foglalkozásúak létszám-bővülése eredményezett.

A teljes munkaidőben alkalmazásban állók havi **bruttó átlagkeresete** a megyében 177,8 ezer forintot tett ki 2013 I. félévében, ami az egy évvel korábbinál 3,1%-kal magasabb. A versenyszférában az átlagkereset 184,9 ezer forint, a költségvetési szerveknél 164,9 ezer forint volt. A megyei székhelyű szervezeteknél alkalmazásban állók keresete a vizsgált időszakban az országosnál valamivel kisebb ütemben bővült, és 50 ezer forinttal volt kevesebb annál, a megyék sorában pedig a legalacsonyabbak közé tartozott.

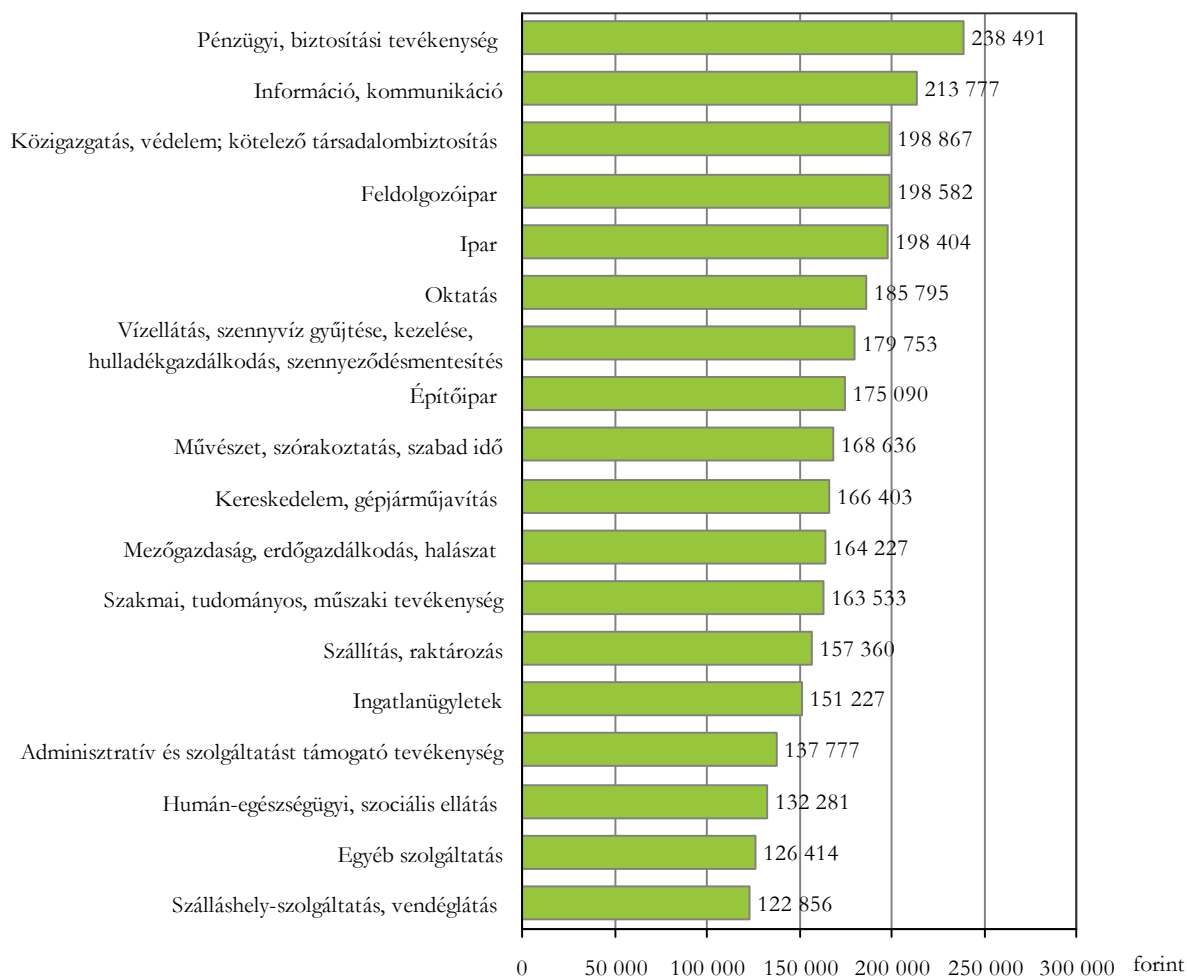
Állománycsoportonként tekintve a fizikai foglalkozásúak 140 ezer forintot, a szellemi foglalkozásúak pedig 241 ezer forintot kerestek. Mindkét állománycsoportban a versenyszféra alkalmazottai kerestek többet, átlagosan 1,4-szeresét a költségvetési szférában fizetettnek.

A fizikai foglalkozásúak a legmagasabb havi bruttó átlagkeresetet (153–161 ezer forintot) a feldolgozóiparban és a vízellátás, szennyvíz gyűjtése, kezelése, hulladékgazdálkodás, szennyeződésmntesítés nemzetgazdasági ágban kapták, a legkevesebbet pedig (88–115 ezer forintot) a humán-egészségügyi, szociális ellátás, az oktatás és a szálláshely-szolgáltatás területén.

A szellemi foglalkozásúak keresete ugyancsak a feldolgozóiparban volt a legmagasabb (372 ezer forint), legalacsonyabb (123–126 ezer forint) pedig a szálláshely-szolgáltatás és az egyéb szolgáltatások ágazatokban.

A két állománycsoport keresetét együtt tekintve a – fizikai foglalkozásúakat igen kis arányban foglalkoztató – pénzügyi, biztosítási terület áll a kereseti rangsor élén, akárcsak országosan.

Havi bruttó átlagkeresetek nemzetgazdasági áganként a megyében, 2013. I. félév



A kereseti elemeken felüli egyéb pénzbeli és természetbeni juttatásokkal növelt átlagos havi **munkajövedelem** 2013. I. félévében 186,5 ezer forint volt, ami 3,0%-kal haladta meg az egy évvel korábbit. Az egyéb juttatások az összes munkajövedelemen belül átlagosan 4,7%-ot jelentettek. A szállítás, raktározásban volt a legmagasabb – 7,5% – ezen jövedelmek aránya az összes munkajövedelemből.

A családi kedvezmény figyelembevételével számított **nettó átlagkereset** havi összege a megyében 116 ezer forintnak felelt meg, ami 3,8%-kal haladta meg a 2012. I. félévét.

## Gazdasági szervezetek

2013. június 30-án Jász-Nagykun-Szolnok megyében 55,1 ezer gazdasági szervezetet tartottak nyilván, 1,3%-kal többet, mint egy évvel korábban. A gazdasági szervezetek döntő többsége, 93,4%-a vállalkozás. A nonprofit szervezetek 5,8%-ot, a költségvetési szervek 0,8%-ot képviseltek. A gazdasági szervezetek 98%-a 10 főnél kevesebb létszámot foglalkoztatott. 2013. június 30-án a megyében 1416 gazdasági szervezet, az összes 2,6%-a állt felszámolás alatt, ami 15%-kal kevesebb az egy évvel korábbinál.

2013. június végén 11,4 ezer társas és 40,0 ezer önálló vállalkozó szerepelt a nyilvántartásokban. A társas vállalkozások száma összességében 0,8%-kal csökkent, az önálló vállalkozóké 2,2%-kal növekedett az egy évvel korábbihoz képest.

A társas vállalkozásokon belül folytatódott a kft-k és részvénytársaságok számának növekedése a betéti társaságok számának egyidejű csökkenése mellett. A kft-k részaránya így 2013. I. félévének

végére 65%-ra bővült, miközben a betéti társaságoké 30%-ra mérséklődött. A megyei székhelyű társas vállalkozások ágazati struktúrájában a legnagyobb súlyt (24%-ot) a kereskedelem, gépjárműjavítás képviseli. A szakmai, tudományos, műszaki tevékenység területén regisztrált társas vállalkozások száma tovább növekedett, így részesedésük a második legnagyobb (13%), és csaknem ezzel megegyező az építőipari vállalkozások aránya is, annak ellenére, hogy a szervezetszám ebben a gazdasági ágban tovább csökkent. Az iparba tartozó társas vállalkozások száma 2,7%-kal kevesebb az egy évvel korábbinál, arányuk az összes társas vállalkozáson belül 2013. június 30-án 12% volt.

2. tábla

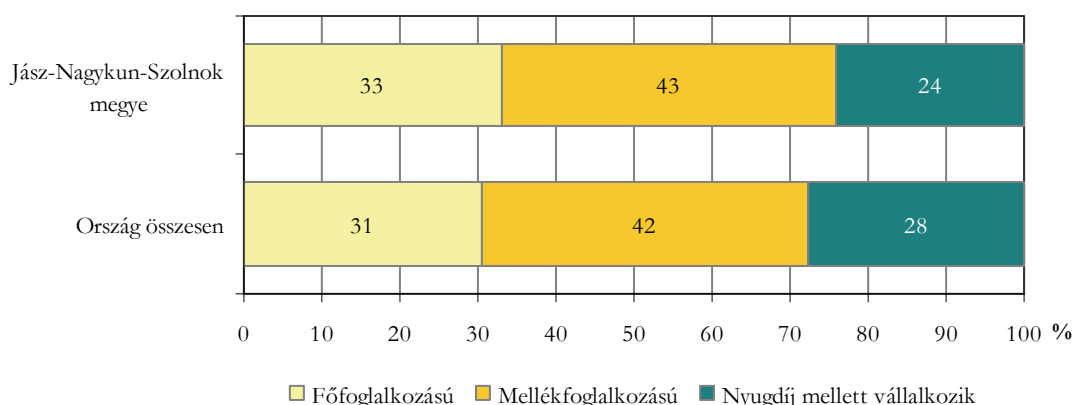
**A megyei székhelyű vállalkozások főbb nemzetgazdasági ágak szerint, 2013. június 30**

Nemzetgazdasági ág	Társas vállalkozások		Önálló vállalkozók	
	száma	megoszlása, %	száma	megoszlása, %
Mezőgazdaság, erdőgazdálkodás, halászat	612	5,3	20 084	50,2
Ipar	1355	11,8	822	2,1
Építőipar	1 440	12,6	1 284	3,2
Kereskedelem, gépjárműjavítás	2 792	24,4	2 733	6,8
Szálláshely-szolgáltatás, vendéglátás	615	5,4	1 291	3,2
Ingatlanügyletek	512	4,5	4 677	11,7
Szakmai, tudományos, műszaki tevékenység	1 456	12,7	2 098	5,2
Egyéb nemzetgazdasági ágak	2 663	23,3	7 045	17,6
<b>Összesen</b>	<b>11 445</b>	<b>100,0</b>	<b>40 034</b>	<b>100,0</b>

Az önálló vállalkozók száma a – körükben legnagyobb súlyt képviselő – mezőgazdaság területén 3,0%-kal bővült, az iparban és az építőiparban regisztráltaké pedig lényegében az egy évvel korábbihoz hasonló volt. A szolgáltatások területén általában növekedett a gyakoriságuk, kivéve a kereskedelem, gépjárműjavítás, a szállítás-raktározás, a szálláshely-szolgáltatás, vendéglátás és a pénzügyi, biztosítási tevékenység nemzetgazdasági ágakat, amelyekben az egy évvel korábbinál kevesebb önálló vállalkozás szerepelt a nyilvántartásban.

5. ábra

**A megyei székhelyű önálló vállalkozók megoszlása a munkavégzés jellege szerint, 2013. június 30.**



A megyében az önálló vállalkozók között az országosnál magasabb arányban vannak a nyugdíj mellett vállalkozók, ugyanakkor alacsonyabb a főállású vállalkozók hányada.



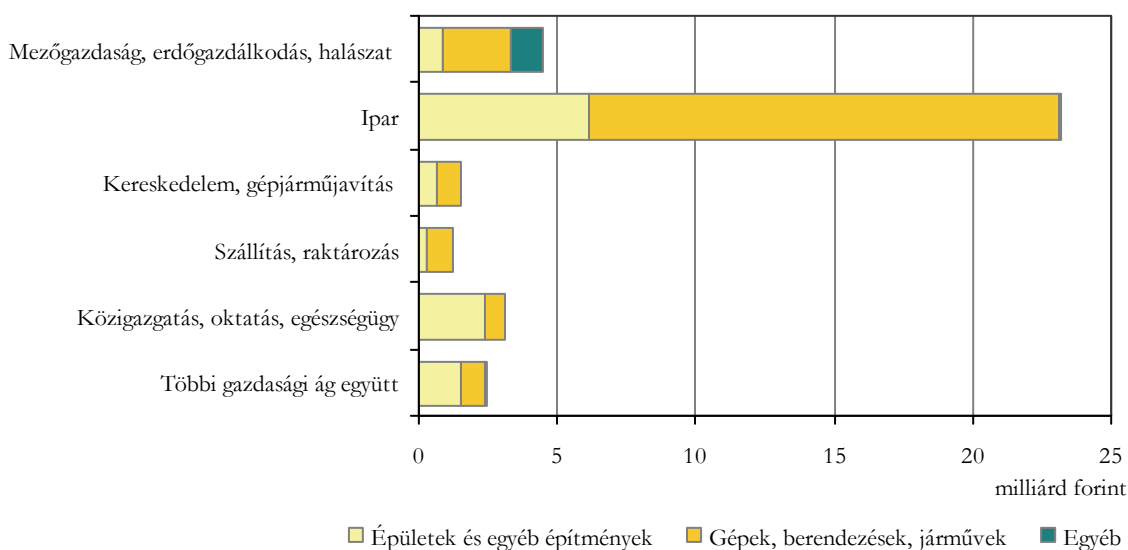
A vállalkozói aktivitást jelző mutató, az ezer lakosra jutó nyereségérdekeltségű szervezetek száma 133 volt a megyében, ami az országos (170) háromnegyede. Ezen belül az ezer lakosra jutó önálló vállalkozók száma 104 – alig marad el az egyéni vállalkozások fajlagos országos (109) mutatójától –, a társas vállalkozásoké ugyanakkor 30, amely az országos mutató fele.

## Beruházás

A megfigyelt megyei székhelyű gazdasági szervezetek 2013 I. félévében 35,9 milliárd forintot költöttek beruházásra, folyó áron 11%-kal többet, mint egy évvel korábban. A megyei fejlesztések döntő többsége a versenyszféra ágazataiba irányult. Ezen belül az ipari vállalkozások beruházásainak teljesítményértéke 38%-kal növekedett, így a megyei investíciók 65%-át adták. A mezőgazdaság, erdőgazdálkodás, halászat nemzetgazdasági ág szervezetei az első félév folyamán 4,4 milliárd forintot meghaladó fejlesztéseket hajtottak végre, 27%-kal kevesebbet, mint az előző év azonos időszakában. Az ágazat a megye beruházásainak 12%-át adta. A versenyszféra többi területén is – a kereskedelem, gépjárműjavítás, az információ, kommunikáció, valamint a szakmai tudományos, műszaki tevékenység kivételével – csökkent a beruházások folyó áron számított teljesítményértéke.

6. ábra

**A megyei székhelyű gazdasági szervezetek beruházásainak teljesítményértéke nemzetgazdasági áganként, anyagi-műszaki összetétel szerint, 2013. I. félév**



A közigazgatás, védelem, továbbá a – túlnyomórészt ugyancsak a közszférába tartozó – humán-egészségügyi, szociális ellátás, valamint az oktatás ágakban együttesen az egy évvel korábbinál 17%-kal kevesebb, összesen 3,1 milliárd forint szolgálta a fejlesztéseket. Az oktatásban 16%-kal, a közigazgatásban pedig 32%-kal visszaesett, az egészségügyi ágazatban ugyanakkor másfélszeresére növekedett a beruházások folyó áras teljesítményértéke.

Az első félévi megyei beruházási teljesítmények anyagi-műszaki összetétele az egy évvel korábbihoz képest kissé módosult. Belföldi gépek beszerzésére 16%-kal, az importból származó gépekre, járművekre 14%-kal fordítottak többet, így a befektetésekre felhasznált megyei összeg nagyobbik része, 64%-a irányult összességében gépek, berendezések, járművek beszerzésére. Épületek és egyéb építmények építésére mindössze 3,0%-kal költöttek többet, azaz 11,8 milliárd forintot, ennek egyharmadot kitevő részaránya kissé alacsonyabb az egy évvel korábbinál.



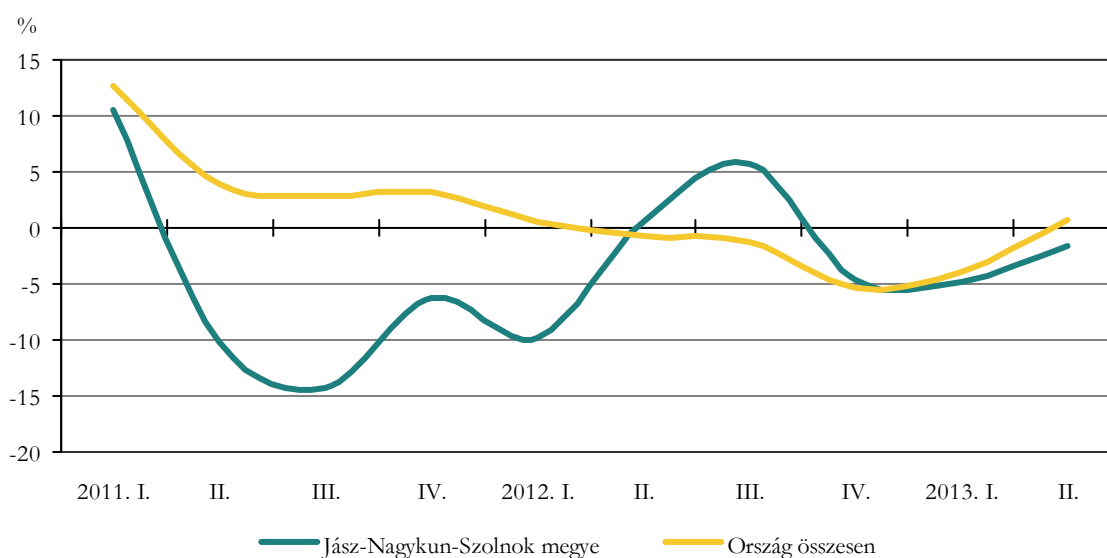
A beruházások fennmaradó 3%-át egyéb célú (ültetvény, erdő, tenyésztés- és igazsálat, föld, telek) befektetések adták.

## Ipar

A megyei ipar teljesítményének csökkenése folytatódott. 2013 I. félévében az ipari termelés volumene az előző év azonos időszakához képest a legalább öt főt foglalkoztató vállalkozások megyei telephelyein 3,3%-kal esett vissza. (Országosan az ipari termelés volumene 1,7%-kal mérséklődött.) Az I. félév folyamán a megyei szervezetek összesen 560,8 milliárd forint ipari termelési értéket állítottak elő, és az egy lakosra jutó termelési érték 24%-kal haladta meg az országos átlagot.

7. ábra

**Az ipari termelési volumen változása negyedévenként\***  
(az előző év azonos időszakához képest)

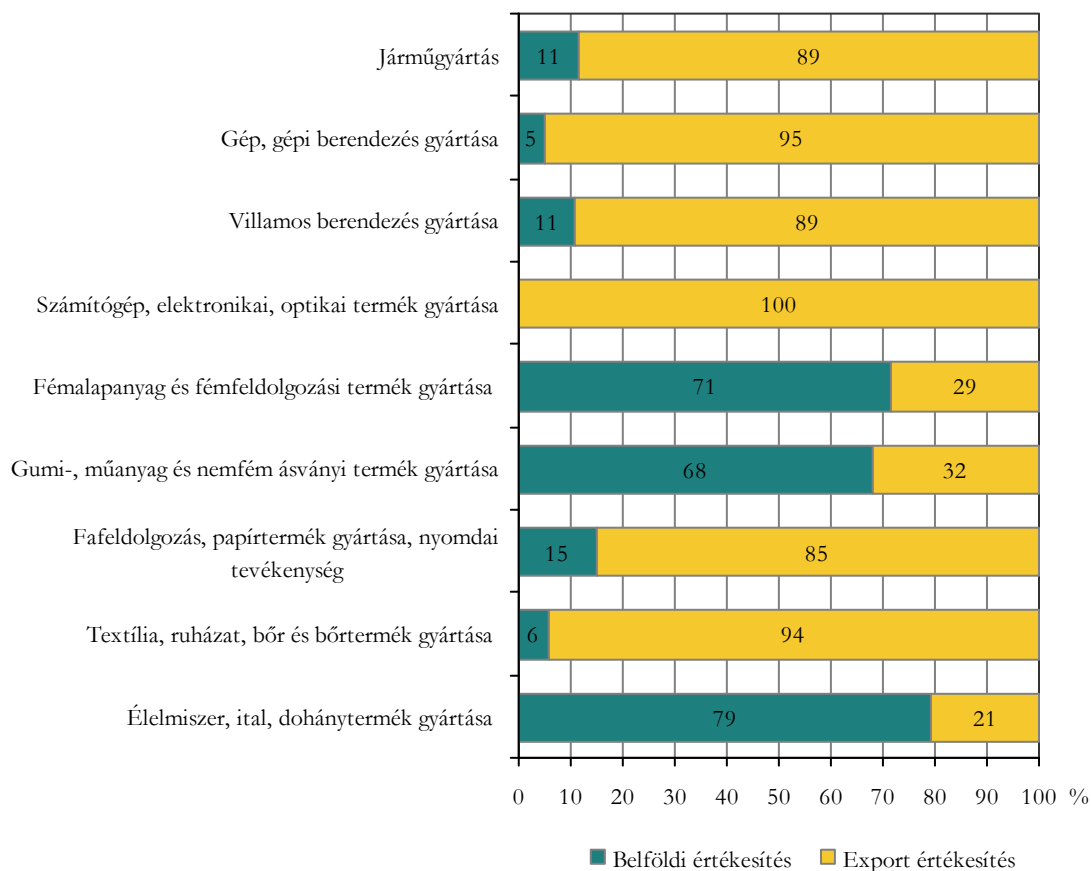


\*A legalább 5 főt foglalkoztató vállalkozások telephely szerinti adatai.

A megyei székhelyű közepes és nagyméretű – legalább 50 főt foglalkoztató – vállalkozások termelési értéke 6,1%-kal csökkent, és 551,3 milliárd forintot tett ki. A megyei ipari értékesítés 85%-át kitevő export volumene 7,0%-kal lett kevesebb, a belföldi eladások értéke ugyanakkor kismértékben bővült.

A megyei székhelyű ipari ágazatok teljesítménye eltérő irányban és mértékben változott. Az ipari termelési érték legnagyobb részét (77%-át) kitevő gépipar termelése tizedével visszaesett. Ezen belül a legnagyobb súlyú számítógép, elektronikai, optikai ágazat termelése közel ötödével lett kevesebb. Az élelmiszer, ital, dohánytermék gyártása szintén csökkent (7,2%-kal). Ugyanakkor a textilipar produktuma 23%-kal haladta meg az előző év azonos időszakáét. Az előbbieknél kisebb súlyú fémalapanyag és fémfeldolgozási termék gyártása ágazat több mint harmadával növelte termelési volumenét, valamint a gumi-, műanyag és nemfém ásványi termék gyártása ágazat teljesítménye is növekedett.

A megyei székhelyű feldolgozóipar jelentősebb ágazatainak értékesítése irányok szerint, 2013. I. félév



2013 I. félévében a megyei székhelyű, közepes és nagyméretű ipari vállalkozásoknál összesen 23 ezren álltak alkalmazásban, 6,6%-kal többen, mint egy évvel korábban.

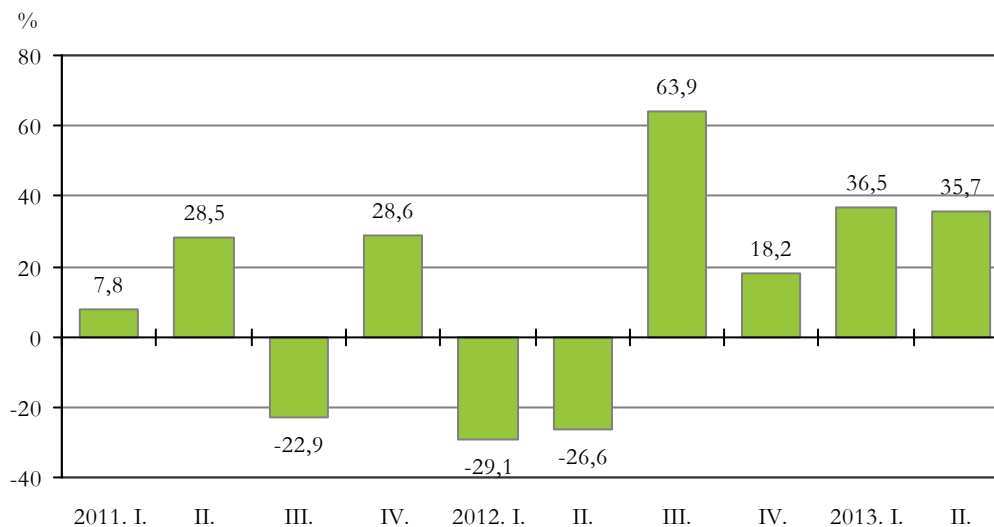
Az ipari termelői árszínvonal 2013 I. félévében országosan alig (0,3%-kal) volt magasabb, mint egy évvel korábban. Ezen belül a belföldi értékesítés árszínvonala kissé mérséklődött, az exporté 0,7%-kal nőtt.

## Építőipar

Az építőipari termelés volumene – a legalább öt főt foglalkoztató megyei székhelyű szervezetek körében – 2013 I. félévében 36%-kal növekedett az előző év azonos időszakához képest, és értéke 14,3 milliárd forintot tett ki. (Országosan a legalább öt főt foglalkoztató vállalkozások termelése 5,4%-kal bővült.)

2013 I. félévében az építményfőcsoportok közül az épületépítés volumene 6,1%-kal bővült az előző év azonos időszakához képest, és 3,9 milliárd forintot tett ki. Az egyéb építmények építése az előbbinél is nagyobb mértékben, a másfélszeresére emelkedett, és értéke kissé meghaladta a 10,3 milliárd forintot. Így a termelési érték 73%-át az egyéb építmények építése adta.

**Az építőipari termelési volumen változása a megyében negyedévenként**  
(az előző év azonos időszakához képest)



Az építőipari vállalkozások június végén 24,5 milliárd forint értékű szerződésállománnyal rendelkeztek, ami az előző év június végének több mint a kétszerese volt összehasonlítói áron. A szerződésállomány 96%-át – 23,4 milliárd forint értékben – az egyéb építmények építésére kötötték.

Az építőipar termelői árai 2013 I. félévében országosan átlagosan 1,6%-kal voltak magasabbak az egy évvel korábnál.

## Lakásépítés

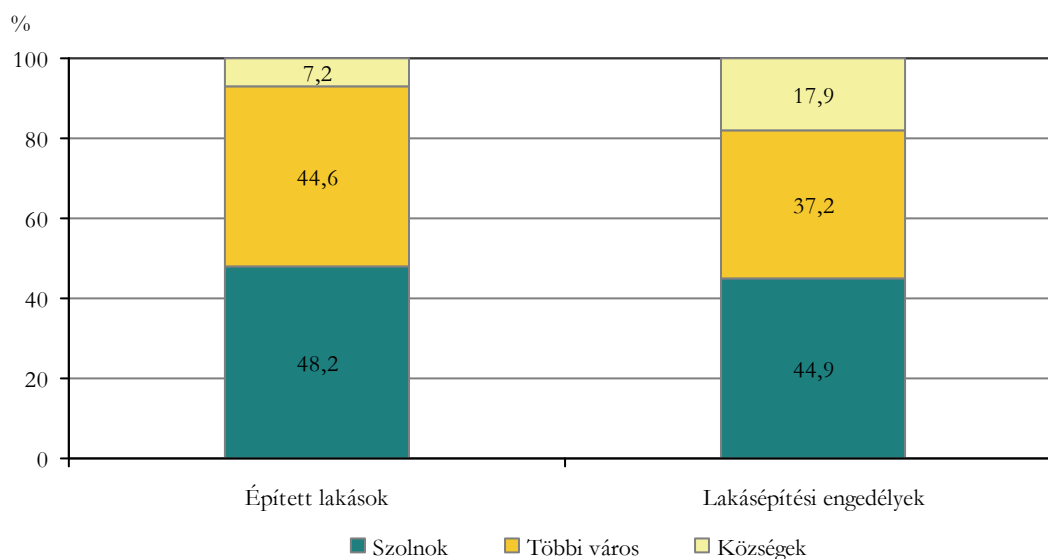
2013 I. félévében Jász-Nagykun-Szolnok megyében folytatódott a lakásépítések piacán tapasztalható stagnálás. A tárgyidőszakban összesen 83 új lakásra adtak ki használatbavételi engedélyt a megyében. Országosan továbbra is jelentősen (négytizeddel) csökkent az újonnan épített lakások száma.

A használatba vételek növekvő része, 48, illetve 45%-a Szolnokon és a megye többi városában koncentrálódott, mindössze 7%-a valósult meg a községekben.

Az építetőkörön belül a lakosság szerepe volt meghatározó. Magánszemélyek a 2012 azonos időszakival közel megegyező számú lakást – a lakások több mint hattizedét – építették. Vállalkozások beruházásában 2013 I. félévében valamelyest kevesebb lakás épült, így részesedésük a megyei lakásépítésekből csökkent, mintegy háromtizedet tett ki. A tárgyidőszakban a helyi önkormányzatok is részt vállaltak az építésekből, és a lakások mintegy tizedét építették.

Az építetőkör struktúra összetételének megfelelően a saját használatra épített lakások voltak túlsúlyban (63%), értékesítési céllal a lakások 25%-át, egyéb céllal 12%-át építették. Az új lakások több mint felét családi házként vették használatba. Átlagos alapterületük 90 m<sup>2</sup> volt, és többségüket (76%-ukat) három- vagy több szobásra tervezték.

**Az épített lakások és a lakásépítési engedélyek számának megoszlása a megyében település-típusonként, 2013. I. félév**



2013 I. félévében a Jász-Nagykun-Szolnok megyei építési hatóságok 78 új lakás építésére adtak ki engedélyt, majdnem ötödével kevesebbre, mint az előző év azonos időszakában. Országosan a kiadott lakásépítési engedélyek száma ennél nagyobb ütemben (háromtizeddel) csökkent. A megyében 2013 I. félévében 28 lakás szűnt meg.

## Turizmus

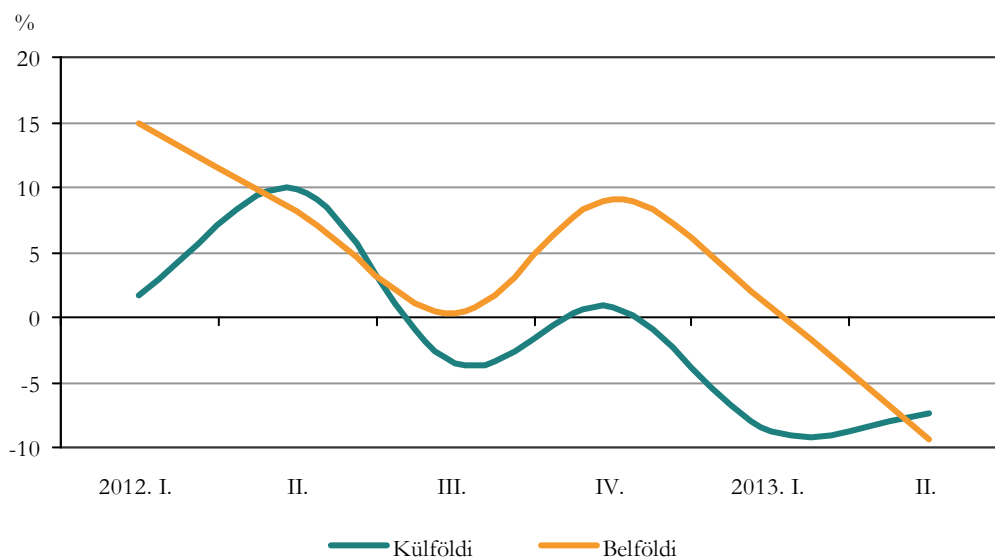
Jász-Nagykun-Szolnok megye kereskedelmi szálláshelyein 2013 I. félévében visszaesés mutatkozott mind a vendégek, mind a vendégéjszakák számában. Az egy évvel korábbinál 6,1%-kal kevesebb (64 ezer) vendég kereste fel a megye kereskedelmi szálláshelyeit, ahol az eltöltött vendégéjszakák száma 8,6%-kal mérséklődött, és 174 ezret tett ki. (Országosan ezzel egyidejűleg növekedett a vendégforgalom.) A megyében az átlagos tartózkodási idő 2,7 éjszaka volt.

A vendégforgalom meghatározó részét (84%-át) adó belföldiek száma 5,9%-kal csökkent, és vendégéjszakáik száma is elmaradt (4,0%-kal) az előző év azonos időszakától. Országosan a belföldiek aránya a megyeinél jóval alacsonyabb (49%-os) volt.

A külföldi turisták vendégforgalma a belföldiekét meghaladó mértékben csökkent. 2013 I. félévében mintegy 10 ezer – az előző év azonos időszakához mérten 7,7%-kal kevesebb – külföldi kereste fel a megyei kereskedelmi szálláshelyeket. Az általuk eltöltött vendégéjszakák száma (42 ezer) több mint ötödével esett vissza. A külföldiek közül a legtöbb vendégéjszakát – az összes külföldi vendégéjszaka több mint felét – a német, illetve a lengyel turisták adták.

A megyébe érkező vendégek mintegy hattizede szállodában szállt meg. Ezen egységekben mind a belföldiek, mind a külföldiek forgalma csökkent 2012 azonos időszakához képest, a vendégek száma átlagosan 4,1, vendégéjszakáiké 5,5%-kal.

**A vendégforgalom változása a megyei kereskedelmi szálláshelyeken negyedévenként**  
(az előző év azonos időszakához képest)



Az idegenforgalmi kereslet mérséklődésének hatására 2013 I. félévében folyó áron 2,9%-kal csökkentek a kereskedelmi szálláshelyek bevételei. Ezen belül a vendéglátásból származó bevételek 12%-kal mérséklődtek, ugyanakkor a mintegy hattizedet adó szállásdíjbevétel valamelyest (2,3%-kal) növekedett. A csökkenő vendégforgalom mellett bekövetkezett szállásdíjbevétel-emelkedésben a kiadott szobák átlagárának 4,5%-os növekedése játszott szerepet.

A szállásdíjbevételek 76%-a a belföldi vendégektől származott. A Széchenyi Pihenőkártyát elfogadó szálláshelyeken a belföldi szállásdíj 23%-át ezen fizetőeszközzel egyenlítették ki, így a beváltott SZÉP Kártya értéke elérte a 130 millió forintot.

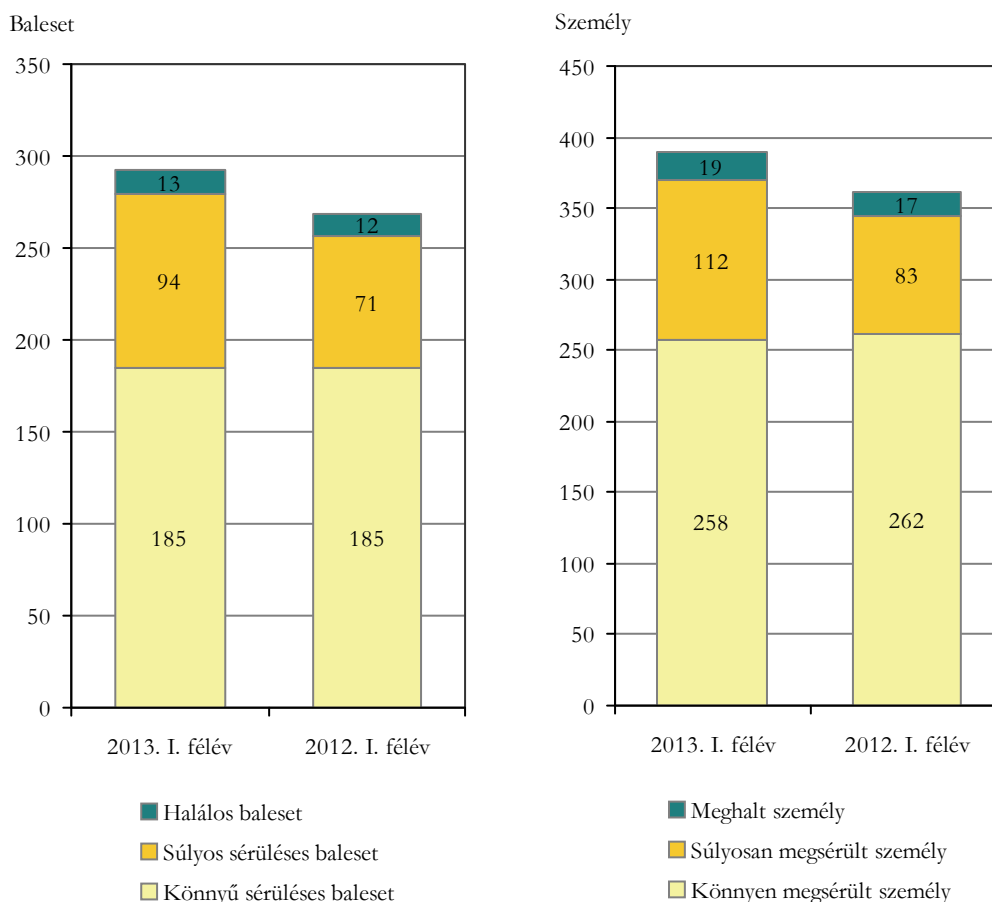
## Közúti közlekedési balesetek

Jász-Nagykun-Szolnok megye közútjain 2013 I. félévében 292 személysérüléssel közúti közlekedési baleset történt, 9,0%-kal több mint egy évvel korábban. Ugyanakkor az országban bekövetkezett balesetek száma 2,0%-kal kevesebb volt a 2012. I. félévinél. A megyében regisztráltak az országban történt esetek 4,4%-át.

A balesetek kimenetele súlyosbodott. A súlyos sérüléssel járók száma harmadával, a halálos kimenetelűeké 8,3%-kal emelkedett, a könnyű sérüléssel végződőké nem változott. A közúti közlekedési balesetet szenvedett személyek száma összességében 7,5%-kal nőtt. Közülük a súlyosan sérült személyek száma harmadával, a balesetekben elhunytaké nyolcadával lett több, a könnyebben sérülteké pedig kismértékben csökkent 2012 I. félévéhez képest.

Alkoholos befolyásoltság miatt 29 baleset történt, harmadával kevesebb, mint a bázisidőszakban. Ezekben a balesetekben 45-en sérültek meg. Az ittasan okozott esetek az összes közúti baleset tizedét adták.

A közúti közlekedési balesetek és a balesetet szenvedett személyek száma a megyében



Az I. félév során bekövetkezett balesetek 93%-a a járművezetők hibájára vezethető vissza. A vezetők által okozott esetek legnagyobb része – négytizede – a sebesség nem megfelelő alkalmazása miatt történt. Viszonylag magasabb részarányt képviselt még a szabálytalan irányváltoztatás, haladás és kanyarodás, valamint az elsőbbség meg nem adása is (22%-kal). Gyalogosokat 15 esetben vontak felelősségre.

## Bűncselekmények

2013 I. félévében 7737 regisztrált bűncselekmény történt Jász-Nagykun-Szolnok megye területén, a 2012. I. félévinél 8,0%-kal kevesebb. A bűncselekmények kétharmadát adó enyhébb vétségek 10%-kal, az egyharmadát adó súlyosabb elbírálású büntettek 2,4%-kal mérséklődtek. Országosan mintegy hatodával csökkent a jogsértések száma. Százezer lakosra 2001 bűncselekmény jutott, 236-tal több, mint országosan.

Kiemelt főcsoportok szerint a regisztrált bűncselekmények legnagyobb részét, kétharmadát alkotó vagyon elleniek száma 0,6%-kal csökkent.

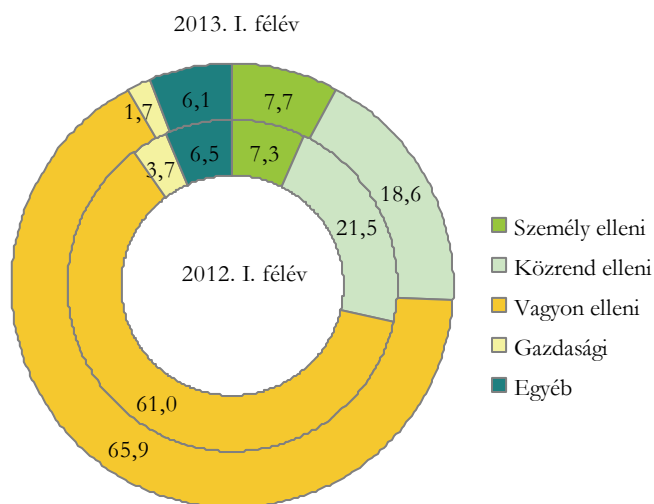
A regisztrált bűncselekmények száma kiemelt főcsoportok szerint, 2013. I. félév

Megnevezés	Jász-Nagykun-Szolnok megye		Ország összesen	
	száma	2012. I. félév =100,0	száma	2012. I. félév =100,0
<b>Bűncselekmények összesen</b>	<b>7 737</b>	<b>92,0</b>	<b>174 927</b>	<b>84,0</b>
Ebből: személy elleni	593	97,2	13 190	97,0
közrend elleni	1 436	79,5	37 619	76,8
vagyon elleni	5 100	99,4	102 836	83,2
gazdasági	134	43,5	7 665	86,0

Az előbbinél kisebb súlyt képviselő főcsoportok közül a közrend elleniek ötödével, a gazdasági bűncselekmények több mint felével estek vissza, és a személyek elleniek is mérséklődtek.

13. ábra

A megyében regisztrált bűncselekmények megoszlása jelleg szerint, %



2013 I. félévében 2649 Jász-Nagykun-Szolnok megyei bűnelkövetőt regisztráltak az országban, 14%-kal többet, mint az előző év azonos időszakában. Százezer lakosra 685 regisztrált bűnelkövető jutott, 155-tel több, mint országosan. Az elkövetők nyolctizede férfi, hattizede 25–59 éves volt, és 17%-uk alkohol, kábítószer és/vagy kábító hatású anyag befolyása alatt követette el a bűncselekményt.



**További információk, adatok (linkek)**

[Részletes megyei adatok](#)

[stADAT-táblák](#)

[Módszertan](#)

***Elérhetőségek:***

*Felelős szerkesztő:* KSH Debreceni főosztály: Malakucziné Póka Mária

*További információ:* KSH Debreceni főosztály: Kólyáné Sziráki Ágnes

Telefon: (+36-56/344-916) [agnes.kolyane@ksh.hu](mailto:agnes.kolyane@ksh.hu)

**Információs szolgálat**

telefon: (+36-56/422-604)