



# Statisztikai tájékoztató

## Budapest, 2013/2

### Tartalom

Összefoglalás .....	2
Demográfiai helyzet.....	2
Munkaerőpiac.....	2
Gazdasági szervezetek.....	4
Beruházás .....	5
Ipar.....	6
Építőipar .....	7
Lakásépítés .....	8
Turizmus .....	9
Közúti közlekedési balesetek .....	10
Bűncselekmények.....	11

További információk, adatok (linkek)

Elérhetőségek

## Összefoglalás

A főváros gazdasági teljesítményében 2013 első félévében ellentétes irányú változások következtek be. A regisztrált gazdasági szervezetek száma az országgal megegyezően bővült. A fejlesztési ráfordítások értéke folyó áron meghaladta az előző évit és a fejlesztések változatlanul nagy hányada összpontosult a fővárosban. Az ipari szervezetek termelése az átlagosnál nagyobb mértékben esett vissza; az építőipar teljesítménye is mérséklődött az országos növekedéssel szemben. Míg országosan tovább csökkent, addig Budapesten már nőtt az átadott lakások száma, az új lakásépítési engedélyek száma viszont drasztikusan visszaesett. Az idegenforgalom mutatói kedvezően alakultak, a vendégek és a vendégéjszakák számának emelkedése az átlagosnál nagyobb volt.

A demográfiai folyamatok valamelyest kedvezőtlenebbek voltak az egy évvel korábbinál. A születések és a halálozások száma egyaránt csökkent, de mivel a születések visszaesése volt a nagyobb mértékű a természetes fogyás valamelyest nagyobb volt az előző évinél.

A foglalkoztatottak száma az országosnál nagyobb mértékben nőtt, a munkanélkülieké pedig az átlagnál nagyobb mértékben csökkent. Az alkalmazásban állók havi nettó átlagkereset növekedése kismértékben meghaladta az országos átlagot.

A főváros közútjain az előző évinél több személyes baleset következett be, a balesetek kimenetelüket tekintve is súlyosabbak voltak, azonban a megsérült személyek száma kissé mérséklődött.

Budapesten a 2012 első félévinél több bűncselekmény vált ismertté. A bűncselekmények száma valamennyi bűncselekmény főcsoportban nőtt, legnagyobb mértékben a gazdasági bűncselekmények esetében.

## Demográfiai helyzet

Budapest lakónépessége 2013. január 1-jén 1 millió 736 ezer fő volt, mintegy 8200 fővel (0,5%-kal) több az egy évvel korábbinál. A népességszám gyarodása a bevándorlási többletből adódott, a születések és a halálozások egyenlege továbbra is népességfogyást eredményezett.

A fővároson kívül Pest és Győr-Moson-Sopron megye népessége növekedett, az ország többi megyéjét népességfogyás jellemezte.

Az előzetes adatok szerint Budapesten 2013 első félévében 7544 gyermek született, miközben 10 836 lakos hunyt el. A születések száma 5,5, a halálozásoké 2,1%-kal csökkent az előző év azonos időszakához viszonyítva. (Országosan a születések száma 4,5%-kal, a halálozásoké 4,3%-kal mérséklődött.) A születések és a halálozások alakulásának együttes hatására a főváros népessége 3292 fővel fogyott, 6,4%-kal nagyobb mértékben a tavaly ilyenkorinál.

Budapesten emelkedett a házasságkötések száma: 2013 első hat hónapjában a fővárosban 3288 házasságot kötöttek, 121-gyel többet, mint 2012 azonos időszakában.

## Munkaerőpiac

A munkaerő-felmérés adatai alapján 2013 II. negyedévében a 15–74 éves népesség körében a foglalkoztatottak száma 774 ezer, a munkanélkülieké 68 ezer fő volt. A foglalkoztatottak száma 13 ezer fővel emelkedett, a munkanélkülieké 17 ezer fővel csökkent az előző év azonos időszakához képest. Mivel a munkanélküliek számának csökkenése meghaladta a foglalkoztatottak számának növekedését a gazdaságilag aktívak száma némileg (0,5%-kal) mérséklődött. Ezzel párhuzamosan az inaktív népesség száma 507 ezer főről 509 ezer főre nőtt. A fővárosi munkanélküliségi ráta 8,1% volt, ami egy év alatt 2,0 százalékponttal csökkent. A foglalkoztatási ráta 56,2%-ról 57,3%-ra emelkedett. 2013 II. negyedévében a munkanélküliség

Budapesten 2,2 százalékponttal volt alacsonyabb az országos mutatónál, a foglalkoztatottság pedig 5,8 százalékponttal magasabb értéket tett ki.

A legalább 5 főt foglalkoztató budapesti székhelyű vállalkozásoknál, valamint a költségvetési szerveknél és nonprofit szervezeteknél az első félévben 932 ezren álltak alkalmazásban, majdnem ugyanannyian, mint egy évvel korábban. Ezen belül a teljes munkaidőben alkalmazásban állók száma 0,6%-kal, 826 ezerre csökkent, míg a részmunkaidősöké 3,9%-kal közel 107 ezerre emelkedett. A versenyszférában csökkent, míg a költségvetési szerveknél növekedett az összlétszám. A gazdasági ágak többségét létszámcsökkenés jellemezte, de a szálláshelyszolgáltatás, vendéglátás, a szakmai, tudományos, műszaki tevékenység, a humán-egészségügyi, szociális ellátás, a közigazgatás, védelem, kötelező társadalombiztosítás és az ingatlanügyletek ágakban 0,7–7,4%-os létszámbővülés volt.

1. tábla

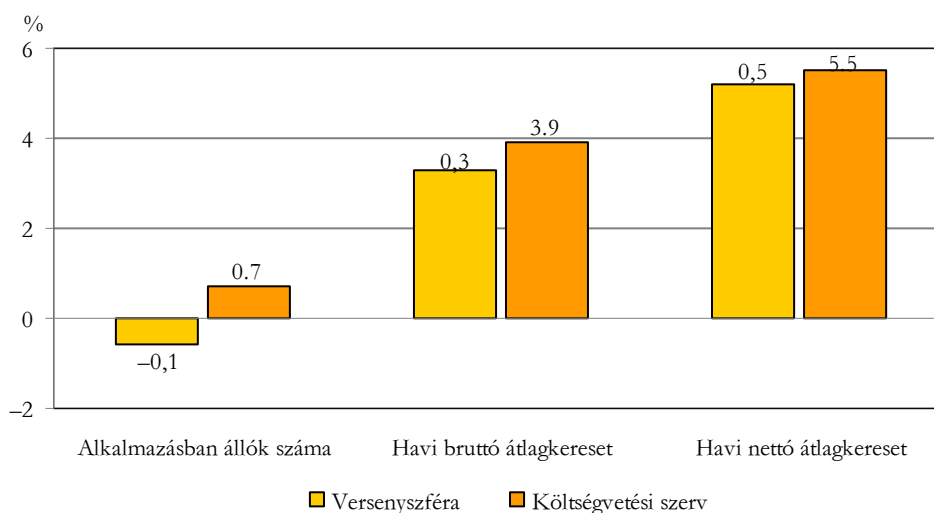
**Az alkalmazásban állók számának és keresetének alakulása  
főbb gazdasági áganként, 2013. I. félév**

Gazdasági ág	Alkalmazásban álló		Havi bruttó átlagkereset	Havi nettó átlagkereset
	megoszlás, %	előző év azonos időszaka = 100,0		
<b>Összesen</b>	<b>100,0</b>	<b>99,9</b>	<b>103,3</b>	<b>105,1</b>
Ebből:				
közigazgatás	14,1	106,5	103,3	105,4
ipar	13,5	99,6	102,7	104,7
kereskedelem	12,5	99,5	103,7	105,3
szállítás és raktározás	11,5	96,7	102,9	104,1
adminisztratív szolgáltatás	8,0	99,6	103,8	104,7
egészségügyi szolgáltatás	6,4	104,3	105,9	106,4
oktatás	6,2	97,0	106,1	107,1
információ és kommunikáció	5,9	97,2	103,8	106,4
tudományos és műszaki tevékenység	5,6	102,4	98,0	100,1
pénzügyi szolgáltatás	5,6	98,3	104,9	107,7

A teljes munkaidőben alkalmazásban állók havi bruttó átlagkeresete 289 800 forintot ért el az első félévben. A versenyszférában ennél átlagosan 15 400 forinttal többet, a költségvetési szerveknél pedig 34 100 forinttal kevesebbet kerestek. A fővárosi bruttó átlagkereset egy év alatt 3,3%-kal emelkedett. A budapesti székhelyű vállalkozásoknál dolgozók bruttó átlagkeresete is ugyanennyivel nőtt, a költségvetési szerveknél ennél nagyobb mértékű, 3,9%-os növekedést mértek.

A fővárosban a családi adókedvezmény nélkül számított havi nettó átlagkereset 189 800 forintot tett ki. A versenyszférában dolgozók átlagosan nettó 199 900 forintot, a költségvetési szervezeteknél alkalmazottak 167 500 forintot kerestek. A szellemi foglalkozásúak keresete 235 300 forint, a fizikai foglalkozásúaké 115 000 forint volt. A nettó bérek kedvezőbben változtak, mint a bruttó keresetek.

**Az alkalmazásban állók számának és átlagkeresetének változása, 2013. I. félév**  
(előző év azonos időszakához képest)



Budapesten az átlagos havi munkajövedelem 307 400 forintot tett ki, ez 3,5%-kal haladta meg az előző év azonos időszakában mértet. A versenyszférában alkalmazásban állók munkajövedelmében 3,6%-os, a költségvetési szerveknél pedig 3,8%-os növekedés következett be. A költségvetési szférában az egyéb munkajövedelmek aránya továbbra is nagyobb (7,6%) volt, mint a versenyszférában (5,1%).

A Nemzeti Foglalkoztatási Szolgálat nyilvántartott álláskeresőkre vonatkozó adatai alapján a 2013. júniusi zárónapon 47 069 fő keresett állást, 1,6%-kal kevesebb, mint egy évvel korábban. A pályakezdő álláskeresők száma ezzel ellentétes tendenciát mutatott. Számuk egy év alatt 22%-kal 3098 főre, az összes nyilvántartott álláskeresőn belüli arányuk 6,6%-ra nőtt.

## Gazdasági szervezetek

Budapesten 1,5%-kal emelkedett a regisztrált gazdasági szervezetek száma a 2012. júniusi zárónaphoz képest. 2013. június 30-án 428 ezer gazdasági szervezetet regisztráltak, az országosan nyilvántartottak 4%-át. A szervezetek több mint kilencziesiądét adó vállalkozások nagyobb hányada, 62%-a társas, 38%-a önálló vállalkozó volt. Magyarországon összességében az önálló vállalkozók képviseltek nagyobb súlyt. (Az önálló vállalkozók köre megegyezik a 2012 előtti egyéni vállalkozásokéval.) A társas vállalkozások száma 0,8%-kal, az önálló vállalkozóké 3,0%-kal emelkedett az egy évvel korábbihoz képest.

A nyilvántartásba vett társas vállalkozások héttizedét, 171 ezret, a korlátolt felelősségű társaságok, 63 ezret a betéti társaságok képviseltek, de a részvénytársaságok száma is 3 ezer felett volt. A korlátolt felelősségű társaságok és a részvénytársaságok száma emelkedett, míg a betéti társaságoké csökkent a 2012. I. félévi időponthoz képest.

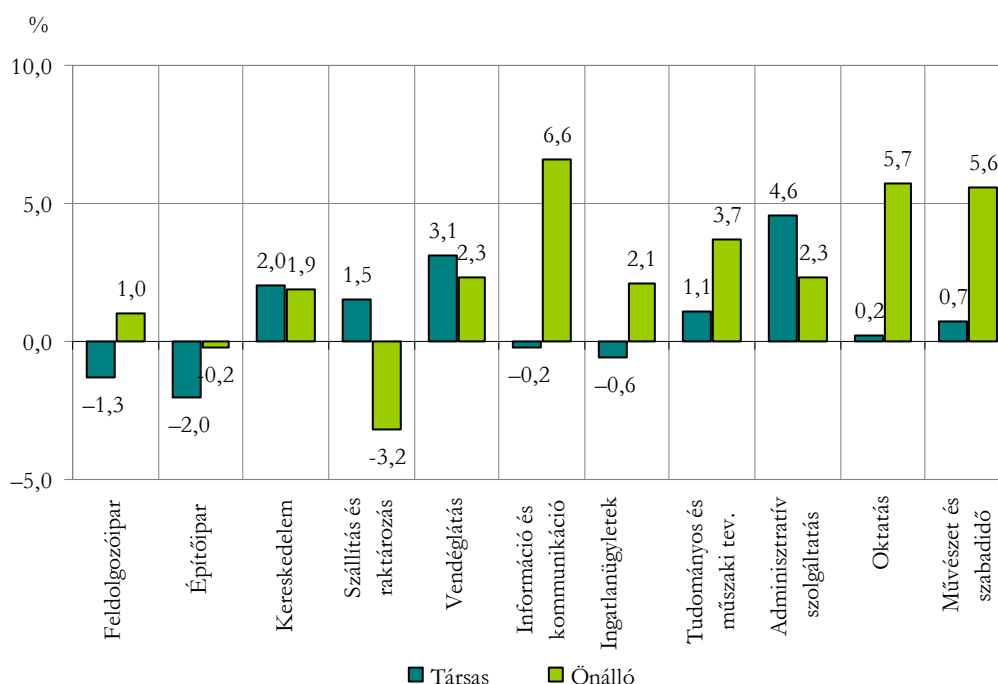
A közel 147 ezer budapesti önálló vállalkozó kétötöde szerepelt a vállalkozói nyilvántartásban. Az önálló vállalkozók jelentős részét (47%-át) mellékfoglalkozásuként, 37%-át főfoglalkozásuként, 16%-át pedig nyugdíjasként regisztrálták.

Gazdasági áganként a szervezetek közül a legtöbbet, 90 ezret az ingatlanügyletek, 71 ezret a tudományos és műszaki tevékenység, 65 ezret pedig a kereskedelem, gépjárműjavítás gazdasági ágakban regisztrálták a 2013. júniusi zárónapon. Számuk sorrendben 1,5; 1,6, valamint 1,9%-kal emelkedett az egy évvel korábbihoz képest. A szervezetek száma szempontjából további

jelentősebb, húszezer feletti szervezettel rendelkeztek az információ és kommunikáció, az adminisztratív szolgáltatás, az egyéb szolgáltatás, az építőipar, valamint a művészet és szabadidő gazdasági ágak. Az építőipar 1,7%-os csökkenését kivéve, ezeket a területeket is a növekedés jellemezte. A legnagyobb mértékű (4,2%) emelkedés az adminisztratív szolgáltatásban volt, a legkisebb (0,7%) pedig az információ és kommunikáció gazdasági ágban.

2. ábra

**A regisztrált gazdasági szervezetek számának változása főbb gazdasági áganként, 2013. június 30.**  
(előző év azonos időpontjához képest)

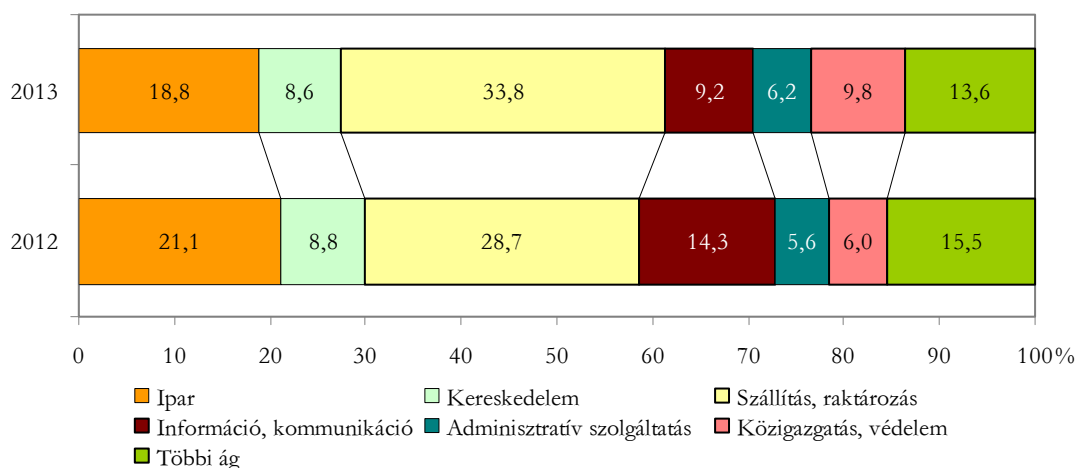


## Beruházás

A megfigyelt budapesti székhelyű szervezetek az előzetes adatok szerint 2013 I. félévében 485 milliárd forintot – az országos beruházási érték 38%-át – fordítottak beruházásokra. Ez folyó áron 14%-kal több, mint egy évvel korábban. A fővárosi beruházások fajlagos nagysága (egy lakosra vetítve 280 ezer forint) 2,2-szerese az országosnak.

Az idei I. félévi beruházási ráfordításokból legtöbbet – 34%-ot – a szállítás, raktározás fejlesztésére fordítottak, a kiadások 19%-a irányult az ipar fejlesztésére, 9,8%-a a közigazgatás, védelem, további 9,2%-a pedig az információ és kommunikáció területére. A jelentősebb részarányt képviselő ágak közül az iparra, az információ és kommunikációra, valamint a kereskedelemre kevesebb, a szállítás, raktározás, az adminisztratív szolgáltatás, illetve a közigazgatás, védelem területére nagyobb hányad jutott az egy évvel korábbinál.

A beruházások teljesítményértékének megoszlása főbb gazdasági áganként, I. félév



2013 első félévében a beruházásokra felhasznált összegből építésre 49%-ot, gépekre, berendezésekre, járművekre 51%-ot fordítottak. A gépek, berendezések 38%-a hazai gyártású volt, 62%-a pedig importból származott.

## Ipar

A legalább 5 főt foglalkoztató ipari vállalkozások Budapest területén működő telepein 2013 I. félévében a termelés 7,9%-kal maradt el az egy évvel korábitól, míg országosan 1,7%-os csökkenést regisztráltak. Az itt előállított 1721 milliárd forint termelési érték az országos termelés 15%-át tette ki.

A fővárosi telephelyekénél kisebb volt a budapesti székhelyű, legalább 50 főt foglalkoztató ipari szervezetek termelésének csökkenése. Az év első hat hónapjában előállított 2122 milliárd forint termelési érték az országos 0,9%-nál nagyobb, összehasonlító áron 5,0%-os visszaesést jelent az előző év azonos időszakához képest. A feldolgozóipar ágazatai közül csak a vegyi anyag, termék gyártása és az egyéb feldolgozóipar tudta növelni termelési volumenét. A termelési érték szempontjából meghatározó gyógyszergyártás 5,2%-kal, a gép, gépi berendezés gyártása 12%-kal, az élelmiszeripar pedig 8,2%-kal kisebb volumenű terméket állított elő, miközben az energiaipar termelése 3,6%-kal növekedett.

Az értékesítés volumene a termeléssel ellentétben emelkedett (3,3%-kal) az előző év azonos időszakához képest, ami a belföldi kereslet 8,8%-os bővülése és az export 4,2%-os csökkenése mellett alakult ki. Az energiaipar értékesítési volumene 21%-kal múlta felül az egy évvel korábit. Az ipari értékesítés többmint hattizedét adó feldolgozóipar értékesítése 5,3%-kal csökkent, a feldolgozóipar belföldi piacainak 3,7%-os és az exportpiacok 6,4%-os szűkülése következtében.

A feldolgozóipari ágazatok értékesítése a textil- és bőripar, valamint a járműgyártás kivételével a termeléshez hasonlóan változott. A jelentősebb exportra termelő ágazatok közül a gép, gépi berendezés gyártása 12%-kal, a gyógyszeripar 4,1%-kal az élelmiszeripar pedig 8,1%-kal kisebb volumenben értékesítette áruait a külföldön.

A belföldi értékesítés szempontjából legjelentősebb feldolgozóipari ágazat, az élelmiszeripar hazai értékesítése 8,8%-kal, a fa-, papír- és nyomdaiparé pedig 2,0%-kal csökkent, míg a gyógyszergyártásé 7,1%-kal emelkedett.

2. tábla

**Az ipari termelés és értékesítés, 2013. I. félév**

Ágazat, ágazatcsoport	Termelés, milliárd Ft	Volumenindex, előző év azonos időszaka = 100,0		
		termelés	belföldi	export- értékesítés
Ipar, víz- és hulladékgyártás nélkül	2 122	95,0	108,8	95,8
Ebből:				
Feldolgozóipar	1 923	94,4	96,3	93,6
élelmiszer, ital, dohánytermék gyártása	235	91,8	91,2	91,9
gyógyszergyártás	275	94,8	107,1	95,9
villamos berendezés gyártása	78	92,3	97,3	94,9
gép, gépi berendezés gyártása	265	88,1	77,5	87,8
Villamosenergia-, gáz-, gőzellátás, légkondicionálás	189	103,6	120,9	127,7

A budapesti székhelyű iparban alkalmazásban állók száma 2013 I. félévében 2,8%-kal csökkent. A termelési érték visszaesése az egy alkalmazásban állóra jutó termelés volumene alapján számított termelékenység 2,3%-os romlását eredményezte. A feldolgozóiparban 2,7%-kal csökkent, az energiaiparban viszont 3,0%-kal nőtt a termelékenység az előző év azonos időszakához képest.

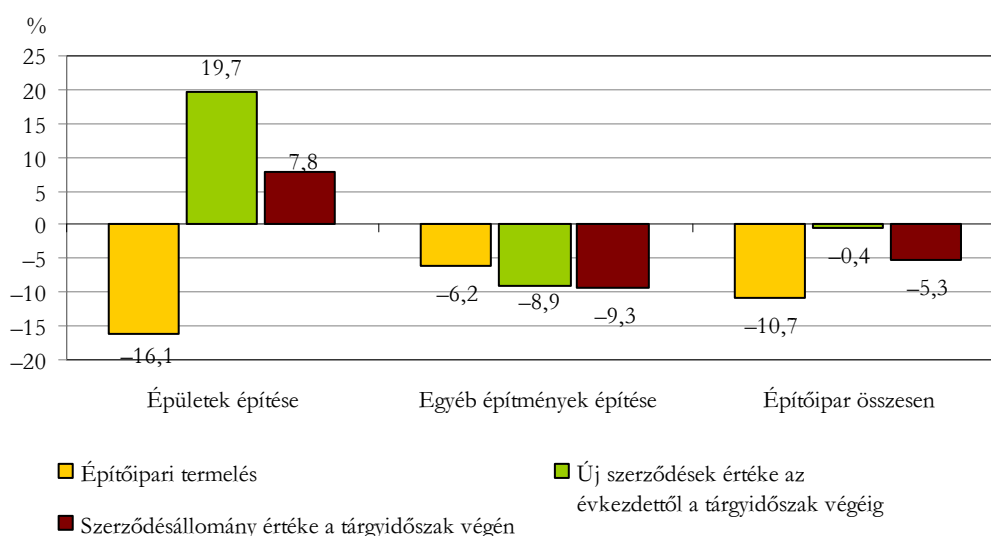
## Építőipar

A budapesti székhelyű, legalább 5 főt foglalkoztató építőipari vállalkozások termelési értéke 2013 I. félévében összesen 176 milliárd forint volt, összehasonlítva áron 11%-kal kevesebb, mint az előző év azonos időszakában. Országosan az építőipari termelés ebben a körben 5,4%-kal emelkedett, így a megfigyelt fővárosi székhelyű vállalkozások részesedése az országos termelési értékből 44%-ról 37%-ra csökkent.

Mindkét építményfőcsoport teljesítménye visszaesett. Az építőipari tevékenység 43%-át adó épületek építése főcsoport termelése 16%-kal, az egyéb építmények építése főcsoporté pedig 6,2%-kal.

4. ábra

**Az építőipari tevékenység volumenének változása, 2013. I. félév**  
(előző év azonos időszakához képest)





A vállalkozások tárgyidőszakban kötött új szerződéseinek volumene az egy évvel korábitól 0,4%-kal elmaradt. Épületek építésére ötödével nagyobb, egyéb építmények építésére pedig 8,9%-kal kisebb volumenben kötöttek új szerződéseket.

A tárgyidőszak végi szerződésállomány értéke 5,3%-kal zsugorodott, az épületek esetében regisztrált 7,8%-os növekedés és az egyéb építményeknél mért 9,3%-os csökkenés eredőjeként.

## Lakásépítés

Budapesten az év első hat hónapjában megállt a lakásépítések számának csökkenése, a tavalyi első félévi 782 lakással szemben az idén 13%-kal többet, 882 lakást vettek használatba a tulajdonosaik. (Az országban átadott lakások száma a 2012. év első feléhez képest összességében 40%-kal volt kevesebb.) Ezzel párhuzamosan a fővárosban épült lakások országon belüli részesedése 18%-ról 33%-ra növekedett. Az épített lakások száma a kerületek között egyenlőtlenül oszlott meg; mintegy hattizedük három kerületben (VIII., IX. és XIII.) koncentrálódott.

Az építésügyi szakhatóságok 2013 első felében a fővárosban 567 új lakás építését engedélyezték 43%-kal kevesebbet, mint egy évvel korábban.

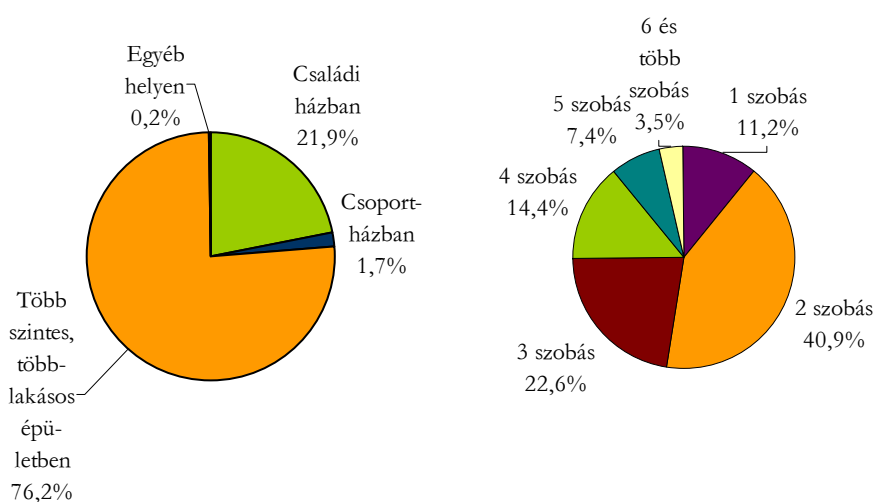
A budapesti lakásépítések számának viszonylagos növekedése a vállalkozói szektor szerepvállalásának erősödésével járt együtt; a tavalyi első félévben a lakások 47%-át ők építették, az idén 68%-os részesedést értek el, összességében pedig 62%-kal több lakás építésére adtak megbízást. Ezzel párhuzamosan a természetes személyeknek 2012 első felében elért több mint 50%-os részaránya az idén 31%-ra mérséklődött, a megbízásukból épült lakások száma pedig egyharmaddal volt kevesebb, mint tavaly ilyenkor.

Mindezek a változások az építési célokat is módosították; számottevően, 25 százalékponttal 69%-ra nőtt az értékesítésre szánt lakások aránya, ugyanakkor a saját használatra készülteké 16 százalékponttal 28%-ra csökkent. A kis súlyarányt képviselő bérlakás építések száma tovább csökkent az év első hat hónapjában erre a célra 13 lakás létesült, 70-nel kevesebb, mint tavaly ilyenkor.

A vállalkozások megbízásából értékesítés céljára létesült lakások súlyának növekedése a többszintes többlakásos építési forma irányába mozdította el a fővárosi lakásépítési piacot; a tavalyi első félévben az új lakások fele épült így, az idei év első felében arányuk 76%-ra emelkedett. A családi házas építkezések hányada az előző évihez képest jelentősen, 40%-ról 22%-ra esett.

5. ábra

Az épített lakások megoszlása, 2013. I. félév



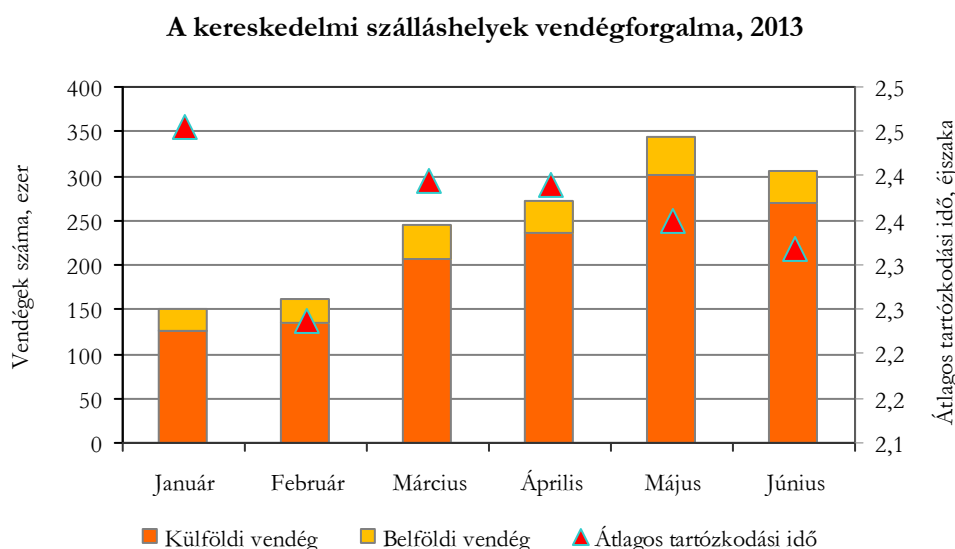


Az új lakások többségére jellemző többszintes, többlakásos építési forma térnyerése a szobaszám szerinti összetétel és az alapterület változásával járt együtt; a négy és több szobával épült lakások tavalyi 42%-os hányada az év első felére 25%-ra mérséklődött, a két szobával épülteké pedig 23%-ról 41%-ra bővült. Az átadott lakások átlagos alapterülete jelentősen 23 m<sup>2</sup>-rel 77 m<sup>2</sup>-re csökkent.

## Turizmus

Budapest kereskedelmi szálláshelyeinek vendégforgalmában 2013 I. félévében az országosnál kedvezőbb tendenciák érvényesültek. Az évközi statisztikai adatgyűjtés előzetes adatai alapján az év első hat hónapjában 1 millió 478 ezer vendég 3 millió 483 ezer vendégéjszakát töltött el a főváros szálláshelyein, 12, illetve 11%-kal többet, mint az előző év azonos időszakában. A növekedés mértéke mintegy 6-6 százalékponttal nagyobb volt az ország egészében mértnél. A vendégek és az általuk eltöltött vendégéjszakák száma – április kivételével – az időszak minden hónapjában meghaladta az egy évvel korábbi szintet. A legtöbb vendég májusban érkezett a főváros kereskedelmi szálláshelyeire, a legnagyobb (20%-os) vendégszám-bővülés márciusban következett be.

6. ábra



Az adatok szálláshelytípusonkénti vizsgálatánál megmutatkozik a szállodák fővárosi idegenforgalomban betöltött kulcsfontosságú szerepe: 2013 I. félévében a budapesti vendégek 95%-a a szállodákban koncentrálódott, a közösségi szálláshelyeket (korábban ifjúsági- és turistaszállók) és a panziókat az összes vendég 3,0, illetve 1,6%-a választotta, az üdülőházak és a kempingek teljes vendégforgalmon belüli részaránya pedig az egy százalékot sem érte el. Az év első hat hónapjában valamennyi szálláshelytípus esetében bővült a vendégforgalom, melynek mértéke a szállodákban 11% volt.

A fővárosban a teljes vendégforgalom 86%-át kitevő külföldi vendégek száma 12, az általuk eltöltött vendégéjszakáké 13%-kal bővült. (Országosan 8,7, illetve 7,8% volt a növekedés mértéke.) A külföldiek hattizede az Európai Unió országaiból, főként az Egyesült Királyságból, Németországból, Olaszországból és Franciaországból érkezett. Németország kivételével az említett tagállamok mindegyikénél vendégszám-bővülést mértek, melynek mértéke az Egyesült Királyság esetében kiemelkedően magas, 30% volt. Az unión kívüli európai országok közül Oroszország, az Európán kívülieken belül pedig az Egyesült Államok és Japán volt a magyar főváros legfontosabb idegenforgalmi partnere. Közülük az amerikai és az orosz vendégek száma

kiemelkedő mértékben, egyaránt 21%-kal bővült, a Japánból érkezők számában egy számjegyű csökkenést regisztráltak. A külföldi vendégforgalom 96%-át a szállodák bonyolították le, ahol a külföldiek átlagos tartózkodási ideje 2,4 vendégéjszaka volt.

2013 január–júniusában 204 ezer belföldi vendég szállt meg a főváros kereskedelmi szálláshelyein, 8,8%-kal több, mint egy évvel korábban. Az általuk eltöltött 417 ezer vendégéjszaka 0,9%-kal haladta meg az előző év azonos időszakában mértet. (Országosan a belföldi vendégek száma 3,2%-kal, az általuk eltöltött vendégéjszakáké pedig 1,6%-kal növekedett.) A belföldi vendégek 88%-a szállodát vett igénybe fővárosi tartózkodásakor, átlagosan 2,1 éjszakára.

### **Közúti közlekedési balesetek**

A főváros közútjain 2013 I. félévében a múlt évinél több személyesérüléses közúti közlekedési baleset következett be, és kimenetelük is súlyosabb volt az egy évvel korábbinál. (Országosan 2,0%-kal csökkent a balesetek száma és a balesetek kimenetele kedvezőbb volt az előző évinél.)

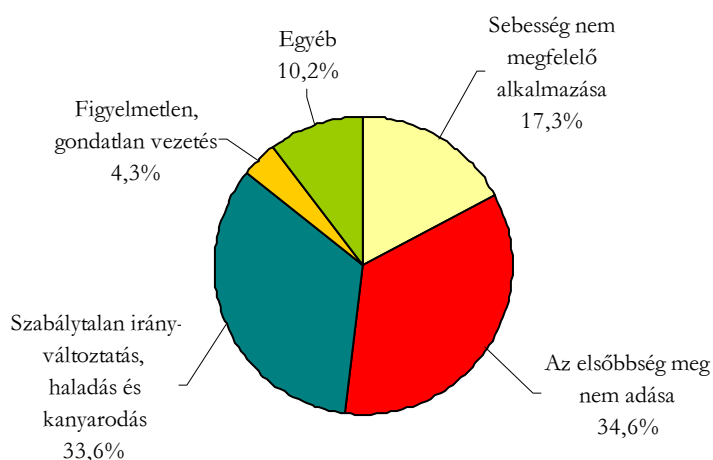
Az előzetes adatok szerint Budapesten 1489 személyi sérüléses közlekedési baleset történt, közülük 1158 könnyű, 312 súlyos sérüléssel járt, és 19 baleset végződött halállal. A halálos balesetek száma csaknem háromszorosára emelkedett, a súlyos sérüléses baleseteké 16%-kal nőtt, miközben a könnyű sérüléses esetek száma 4,0%-kal mérséklődött. Ittas állapotban 73 alkalommal idéztek elő közlekedési balesetet, ami 4,3%-kal haladta meg az elmúlt évi esetszámot és az összes baleset 4,9%-át tette ki.

A balesetek számának változásával ellentétben a sérült személyek száma kissé mérséklődött. A sérültek között 1483 személy könnyebben, 319 személy súlyosan sérült, és 19 ember veszítette életét a közutakon. A balesetet szenvedett személyek sérülésük súlyossága szerinti megoszlása romlott. A sérültek számának változása a balesetek számának változását követi, a könnyebben sérültek száma 3,4%-kal csökkent, a súlyosan sérültek száma 14%-kal nőtt, míg a halálos áldozatoké több mint kétszeresére emelkedett. A főváros útjain száz áldozatból egy hunyt el és csaknem 18 szenvedett súlyos sérülést.

A fővárosban bekövetkezett balesetek 85%-át a járművezetők, 14%-át a gyalogosok okozták és a fennmaradó esetekben az utasok hibája, illetve pályahiba vagy műszaki hiba állt a sérülések hátterében. Gyalogosok hibájából az országos érték (6,7%) több mint kétszeresének megfelelő arányú baleset történik (14%), ami a fővárosi közlekedés sajátosságaira vezethető vissza. A járművezetők által előidézett balesetek aránya az országosnál kisebb, ezen belül az elsőbbség meg nem adása (436 eset), a szabálytalan irányváltogatás, haladás és kanyarodás (423 eset), valamint a sebesség nem megfelelő alkalmazása (218) voltak a leggyakoribb előidéző okok.

7. ábra

**A járművezetők hibájából bekövetkezett személysérüléses közúti közlekedési balesetek megoszlása, 2013. I. félév**



**Bűncselekmények**

A fővárosban az év első felében közel 52 ezer bűncselekmény történt, 13%-kal több mint a tavalyi év azonos időszakában. A bűncselekmények száma valamennyi bűncselekmény-főcsoportban nőtt; a legnagyobb súlyarányt képviselő vagyon elleni eseteké 1,2%-kal, a közrend ellenieké pedig 44%-kal volt több mint 2012 első hat hónapjában. A gazdasági bűncselekmények száma közel 1300-zal (67%-kal) a személyek ellen elkövetetteké pedig 202-vel (12%-kal) haladta meg a tavalyi első félévét. A kis súlyarányt képviselő közlekedési bűncselekmények és az államigazgatás, az igazságszolgáltatás és a közélet tisztasága elleni eseteké egyaránt 34-gyel, a házasság, a család, az ifjúság és a nemi erkölcs ellenieké 32-vel volt több, mint 2012 első felében.

3. tábla

**Regisztrált bűncselekmények száma**

Bűncselekmény-főcsoport	2012. I. félév	2013. I. félév
Személy elleni	1 749	1 951
Közlekedési	829	863
A házasság, a család, az ifjúság és a nemi erkölcs elleni	315	347
Az államigazgatás, az igazságszolgáltatás és a közélet tisztasága elleni	695	729
Közrend elleni	9 109	13 068
Gazdasági	1 876	3 129
Vagyon elleni	31 362	31 725
Honvédelmi kötelezettség elleni	59	62
<b>Összesen</b>	<b>45 994</b>	<b>51 874</b>

Budapesten 2013 első felében 6600 regisztrált bűnelkövetőt tartottak nyilván a hatóságok, 9,5%-kal többet, mint egy évvel korábban. A bűnelkövetők bűncselekmény-főcsoportok szerinti összetétele az előző évihez hasonlóan alakult; közel négytizedüket vagyon elleni, több mint háromtizedüket közrend elleni, egytizedüket pedig személy elleni bűncselekmények miatt vonták

eljárás alá. A regisztrált bűnelkövetők 5,9%-a 18 év alatti, 4,6%-a pedig a 60 éves és idősebb korosztályhoz tartozott, előbbiek aránya 1,0 százalékponttal magasabb, utóbbiaké 0,4 százalékponttal volt alacsonyabb, mint a tavalyi első félévben. A bűnelkövetők körében a férfiak – az előző évihez hasonlóan – nyolctizedes arányt képviseltek.

A fővárosban az év első hat hónapjában közel 32 ezer természetes személy vált bűncselekmény sértettjévé, 5,3%-kal több mint egy évvel korábban. A sértettek 44%-a – az előző évihez hasonlóan – a nők köréből került ki.

### További információk, adatok (linkek):

[Táblázatok](#)

[stADAT-táblák](#)

[Módszertan](#)

#### ***Elérhetőségek:***

*Felelős szerkesztő:* KSH Tájékoztatási főosztály: Szabó István  
*További információ:* KSH Tájékoztatási főosztály: Vida Judit  
Telefon: (+36-1/345-1293) [Judit.Vida@ksh.hu](mailto:Judit.Vida@ksh.hu)

**Információs szolgálat**  
telefon: (+36-1) 345-6789