



# Statisztikai tájékoztató

## Baranya megye, 2013/2

### Tartalom

Összefoglalás.....	2
Demográfiai helyzet.....	2
Munkaerőpiac.....	3
Gazdasági szervezetek.....	5
Beruházás.....	7
Ipar.....	9
Építőipar.....	11
Lakásépítés.....	11
Turizmus.....	12
Közúti közlekedési balesetek.....	13
Bűncselekmények.....	14

További információk, adatok (linkek)

Elérhetőségek

## Összefoglalás

Baranya megye **demográfiai folyamatai** vegyes képet mutattak 2013 I. félévében. Az előző év hasonló időszakához képest csökkent a születések, ugyanakkor kissé emelkedett a halálozások száma, ebből adódóan fokozódott a természetes fogyás. Kedvező fejlemény ugyanakkor a csecsemőhalandóság javulása, valamint a házasodási kedv élénkülése.

2013 II. negyedévében az országos átlagnál jobban nőtt a **foglalkoztatottak** száma és nagyobb arányban csökkent a munkanélkülieké. Az alkalmazásban állók létszámában, az első félévben az előző év azonos időszakához képest nem történt változás, a **keresetek** kissé emelkedtek, de az országos átlagtól továbbra is jelentősen elmaradtak.

A Baranya megyei székhellyel nyilvántartott **gazdasági szervezetek** száma csekély mértékben emelkedett, kissé elmaradva az országos gyarapodás mértékétől. Bővülés a jogi személyiségű társas formában működők, az önálló vállalkozók és a nonprofit szervezetek körében következett be, a jogi személyiség nélküli társas vállalkozások száma csökkent.

A gazdasági teljesítményeket számba véve a **beruházások** teljesítményértéke még folyó áron számítva is jelentősen elmaradt az egy évvel korábbi szinttől, de több év összehasonlításában is visszafogott volt. A fejlesztések csupán néhány, leginkább a beruházások ágazati szerkezetében alacsony súlyt képviselő nemzetgazdasági ágban bővültek.

Az **ipari termelés** volumene az idei első félév során – a legalább 5 főt foglalkoztató vállalkozások Baranya megyében működő telephelyein – szerény mértékben bővült, a legalább 50 főt foglalkoztató vállalkozások székhely szerinti adatai viszont mérséklődést mutatnak az egy évvel korábbihoz képest. Az ipari értékesítés a hazai piacon csökkent, az export növekedett.

2013 első félévében a baranyai székhellyel nyilvántartott építőipari vállalkozások 10,9 milliárd forint **építőipari termelési értéket** állítottak elő, összehasonlítva áron számolva mintegy egynegyedével többet az előző év azonos időszakához képest. (Országosan 5,4%-os emelkedést regisztráltak.) Az első félévi építőipari termelés egy lakosra jutó értéke 28 872 forint volt, ami az országos átlag (47 475 forint) 61%-át jelentette.

Baranyában az év első 6 hónapjában 39 **lakás** épült, 62 (országosan 40) %-kal kevesebb, mint tavaly ugyanezen időszak alatt. A megye 287 községe közül mindössze ötben, 14 városa közül pedig csupán kettőben (Pécsent és Komlón) létesültek új otthonok.

A **kereskedelmi szálláshelyek** látogatottsága a gyengébb évkezdet után nőtt, az első félév adatai szerint mind a vendégek, mind a vendégéjszakák száma meghaladta az előző év azonos időszakit.

Baranya megye területén 2013 első félévében 212 **személyi sérüléssel járó közúti balesetet** regisztráltak, 1,9%-kal többet, mint az előző év azonos időszakában. A balesetekben 302 személy sérült meg, 7,1%-kal több a 2012. első félévinél.

Baranya megyében 2013 első félévében 8,3%-kal kevesebb **bűncselekményt**, ugyanakkor 1,3%-kal több bűnelkövetőt regisztráltak az egy évvel korábbinál. Sajnálatos, hogy közülük a fiatalok, 14–17 éves elkövetők száma jelentős mértékben, 24%-kal emelkedett.

## Demográfiai helyzet

Baranya megyében az idei év első hat hónapja során a demográfiai folyamatok vegyes képet mutattak. Az első félévben az előző év hasonló időszakához viszonyítva 84-gyel kevesebb, összesen 1478 újszülött jött a világra, amely az **élveszületések** számának 5,4%-os csökkenését jelentette (országosan kisebb mértékben, 4,5%-kal fogyott a számuk).

További kedvezőtlen változás, hogy a **halálozások** száma ugyanakkor kis mértékben emelkedett, az év első felében 2684 fő hunyt el, ami 0,4%-kal több volt az egy évvel korábbinál (országosan 4,3%-os mérséklődés következett be). A születésszám csökkenése valamint a

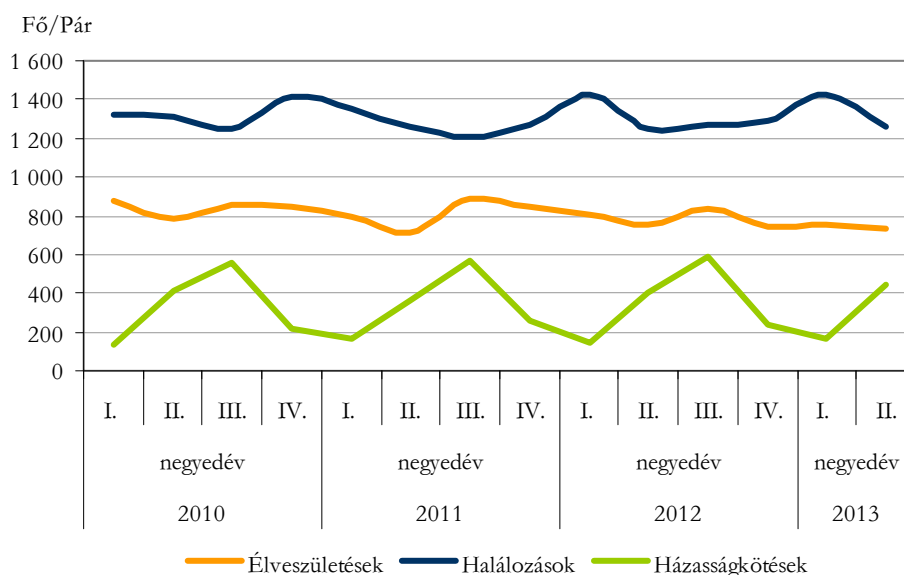
halandóság romlása következtében fokozódott a népességcsökkenés üteme. Az év első felében a megye lakossága a természetes népmozgalomból adódóan 1206 fővel apadt, amely 8,6%-kal meghaladta az előző év azonos időszakit (országosan a tavalyinál 3,8%-kal kisebb **természetes fogyást** regisztráltak).

Javulás következett be ugyanakkor a **csecsemőhalandóság** alakulásában, tavaly az első félévben 7 fő, ez év első hat hónapja során 4 fő egy éven aluli gyermek hunyt el. Ezer élveszületésre az egy évvel korábbi 4,5 helyett ebben az évben 2,7 csecsemőhalálozás jutott, számottevően kevesebb, mint országos átlagban, ahol ugyanezen időszakban 5,4-ről 5,1 ezrelékre mérséklődött a mutató értéke.

Kedvező fejlemény a megyében élők házassági kedvének élénkülése. Az év első felében 613 **házasságot** kötöttek, 11%-kal többet, mint az előző év hasonló időszakában (országosan egy százalékkal mérséklődött a házasságkötések száma).

1. ábra

A főbb népmozgalmi események negyedévente, 2010-2013



## Munkaerőpiac

A KSH által a 15–74 éves népesség körében végzett munkaerő-felmérés adatai alapján 2013 II. negyedévében közel 166 ezer fő, a vizsgált népesség 55,5%-a volt jelen aktívan a munkaerőpiacon, melyből a foglalkoztatottak száma mintegy 150 ezer, a munkanélkülieké 16 ezer főt tett ki. Előbbieké 2012 azonos időszakához képest 7,1%-kal emelkedett, utóbbiaké viszont több mint harmadával visszaesett, így összességében a népesség **gazdasági aktivitása** nem változott. (Országosan 1,4%-os növekedést, illetve 4,9%-os csökkenést regisztráltak.) A megyében mind a foglalkoztatási arány (50,1%), mind a munkanélküliségi ráta (9,7%) alatta maradt az országos (51,5, illetve 10,3%-os) átlagnak.

A Nemzeti Foglalkoztatási Szolgálat nyilvántartásában szereplő mintegy 23 ezer **regisztrált álláskereső** száma a 2013. júniusi zárónapon az egy évvel korábbinál 13%-kal volt kevesebb. (Országosan 5,2%-os volt a csökkenés.) A munkanélküliek között a két nem aránya közel 50-50%-ban oszlott meg, a férfiak száma 12%-kal, a nők 14%-kal esett vissza az előző év azonos időpontjához képest.

A nyilvántartott álláskeresők gazdaságilag aktív népességhez viszonyított aránya – az országos átlagot 2,6 százalékponttal meghaladva – egy év alatt 15,4-ről 13,8%-ra csökkent. A megyék

rangsorában Baranya továbbra is a középmezőnyben foglalt helyet, ennél magasabb mutatóval Somogy megye, valamint az észak-alföldi és észak-magyarországi régiók megyéi rendelkeztek.

A munkaerő-piacon hátránnyal induló csoportok közül pályakezdőnek kevéssel több, mint 3 ezer fő, a regisztráltak 13%-a számított. Létszámuk 9,4%-kal haladta meg az egy évvel korábbit. A pályakezdők egyharmadának legfeljebb általános iskolai, további egyharmadának középszintű végzettsége volt, szakiskolai vagy szakmunkás bizonyítványt minden ötödik szerzett, a diplomások aránya kevesebb, mint 6% volt. Az összes álláskereső között ennél magasabb volt a legfeljebb általános iskolát végzettek és a szakmával rendelkezők aránya, és alacsonyabb az érettségizetteké, valamint a diplomásoké. Az álláskeresők 16%-a még nem töltötte be a 25. életévét, míg 13%-uk 54 éves kor felett próbált munkát keresni. A nyilvántartásba vettek 40%-a 6 hónapnál rövidebb ideje regisztráltatta magát, 38%-uk azonban tartósan, vagyis több mint egy éve nem talált munkát. A zárónapon az egy évvel korábbinál negyedével több üres álláshelyet tartottak nyilván, egy betöltetlen helyre 25 munkanélküli jutott.

2013 júniusában közel 12 600 fő, az álláskeresők 54%-a semmilyen pénzbeli támogatásban nem részesült. Ellátásra az egy évvel korábbinál 18%-kal kevesebben voltak jogosultak, közülük 1800-an álláskeresési támogatásban (álláskeresési járadékban és nyugdíj előtti álláskeresési segélyben), 8800-an szociális ellátásban részesültek. Az álláskeresési járadék havi átlagos összege egy év alatt 65 600 forintról 70 000-re emelkedett.

A KSH intézményi adatgyűjtése alapján 2013 első félévében a Baranya megyei székhelyű legalább 5 főt foglalkoztató vállalkozásoknál, létszámtól függetlenül a költségvetési és társadalombiztosítási intézményeknél, valamint a megfigyelt nonprofit szervezeteknél átlagosan mintegy 78 400 fő állt alkalmazásban, közel ugyanannyi, mint egy évvel korábban. Az **alkalmazásban állók** 56%-át a versenyszférában, 40%-át a költségvetési szerveknél foglalkoztatták. Előbbit szerényebb, 0,7%-os létszám-fogyás, utóbbit 2,1%-os létszám-bővülés jellemezte. (A munkavállalók fennmaradó, mintegy 4%-a a nonprofit szektorban dolgozott.) A fizikai és szellemi munkakörben dolgozók száma sem változott lényegesen: mindössze 1,0%-kal nőtt a fizikai és 0,7%-kal csökkent a szellemi foglalkozásúak száma.

Az előző év azonos időszakához képest a nemzetgazdasági ágak közül 7-ben csökkent, 6-ban emelkedett az alkalmazotti létszám, további 6 gazdasági ágban pedig nem történt számottevő változás. Az eltelt egy év alatt a legjelentősebb, egyharmados létszámnövekedést az ingatlanügyletek területén könyvelhették el, a szakmai, tudományos, műszaki tevékenység alkalmazotti köre közel negyedével bővült, de 10%-ot meghaladóan növekedett a szállítás, raktározás, valamint az információ, kommunikáció ágba tartozók létszáma is. Ezzel szemben a kisebb létszámot foglalkoztató egyéb szolgáltatás ágba sorolt munkáltatók alkalmazottainak száma csökkent a legnagyobb mértékben (40%-kal), míg a nagyobb foglalkoztatási területek közül a szálláshely-szolgáltatás, vendéglátás területén történt jelentősebb (15%-os) létszámcsökkenés.

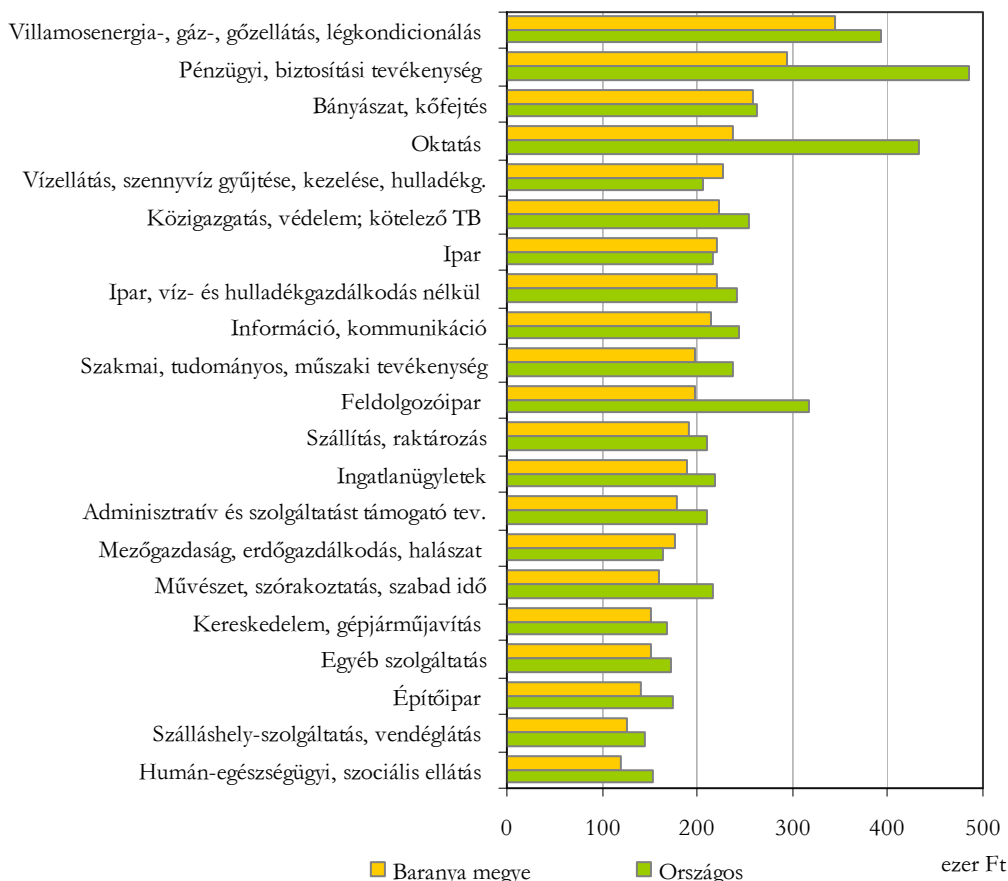
Baranyában a megfigyelt szervezeteknél alkalmazásban állók havi **bruttó átlagkeresete** az előzetes adatok szerint 190 200 forintot ért el. A megyei keresetek országostól való lemaradása továbbra is jelentős, 2013 első félévében összességében mintegy havi 38 000 forinttal kerestek kevesebbet az itt élők. A bruttó keresetek a megyében a gazdasági ágak összességében 3,8%-kal (országosan 3,4%-kal) haladták meg a 2012. január–júniusit. A baranyai székhelyű vállalkozásoknál dolgozók átlagosan 193 100, míg a közsférában alkalmazottak 186 700 forintot kerestek. Előbbiek bruttó keresete átlagosan 3,3, utóbbiaké 4,0%-kal nőtt az előző év azonos időszakához képest.

Továbbra is jelentős a különbség az egyes gazdasági ágak, valamint a fizikai és szellemi foglalkozásúak kereseti lehetőségei között. A fizikai munkát végzők – akik átlagosan 40%-kal kerestek kevesebbet, mint a szellemi foglalkozásúak – a villamosenergia-, gáz-, gőzellátás, légkondicionálás ágban kapták a legtöbbet, 209 900 forintot, míg a humán-egészségügyi, szociális ellátás és a szálláshely-szolgáltatás, vendéglátás területén a legkevesebbet, 86 900, illetve 114 200

forintot. A szellemi munkakörben dolgozók közül a legtöbbet a (nagyon kis létszámú) bányászat, kőfejtés és a villamosenergia-, gáz-, gőzellátás, légkondicionálás területén dolgozók vihették haza (468 300 illetve 447 600 forintot), ami mintegy háromszorosa annak, amit e körben a szálláshely-szolgáltatás, vendéglátás (155 400 forint), a humán-egészségügyi, szociális ellátás (169 900 forint), valamint az építőipar (184 000 forint) ágakban foglalkoztatottak kerestek.

2. ábra

Az alkalmazásban állók havi bruttó átlagkeresete gazdasági áganként, 2013. I. félév



Az egyéb kereseti elemeket – pl. étkezési, lakhatási, munkába járási költségtérítést – is tartalmazó átlagos havi **munkajövedelem** 198 200 forintot tett ki, ami 3,8%-kal több az előző év azonos időszakában számítottnál. A kereseten felüli, egyéb munkajövedelmek aránya – hasonlóan az előző év első félévéhez – az összes jövedelemnek átlagosan 4,1%-át képezte. A legtöbb juttatást, 7,5%-ot a közigazgatás, védelem, kötelező társadalombiztosítás alkalmazottai kapták, a legkevesebbet, 1,5%-ot az információ, kommunikáció területén dolgozók.

Az alkalmazásban állók családi kedvezmény nélkül számított havi **nettó átlagkeresete** 2012 első félévéhez képest 4,7%-kal emelkedett, és nemzetgazdasági szinten a megyében 124 500 forintot tett ki. A szellemi foglalkozásúak 4,5%-kal többet, 159 ezer forintot vihettek haza havonta, míg a fizikaiak nettó keresete 5,4%-kal, 95 ezerre emelkedett.

## Gazdasági szervezetek

Baranya megyei székhellyel 2013 júniusának végén 63 741 **gazdasági szervezet** szerepelt az adminisztratív nyilvántartásokban, az országosan regisztrált szervezetszám 3,5%-a. A gazdasági szervezetek száma mindössze 0,4%-kal (szám szerint 265-tel) haladta meg a tavaly ilyenkorit, egy százalékponttal alacsonyabb mértékben, mint országosan, a december végi állományt pedig csupán megközelítette, de el nem érte. Az egy évvel korábbihoz viszonyított növekedés a

szervezetek kilenczetedét kitevő vállalkozások körében is csekély (0,5%) volt, ami elsősorban a jogi személyiség nélküli társas vállalkozások számának több éve tartó, és a legutóbbi évet is jellemző csökkenésének következménye, miközben a jogi személyiségű társas vállalkozások és az önálló vállalkozók köre valamelyest bővült. A szervezetszámon belül a vállalkozások aránya alacsonyabb, a költségvetési és a nonprofit szervezeteké magasabb volt az országosnál. A **vállalkozások** 32%-a társas formát választott a tevékenységének folytatásához, azon belül is a jogi személyiségű forma az elterjedtebb, a korlátolt felelősségű társaságok révén. A nagyobb hányadot kitevő önálló vállalkozóknak 44%-a mellékfoglalkozású, 34%-a főfoglalkozású, 22%-a nyugdíjas volt, (ez utóbbiak száma valamelyest mérséklődött az egy évvel korábbihoz viszonyítva). Az önálló vállalkozói körön belül az egyéni vállalkozók között nagyobb arányban fordulnak elő a főfoglalkozásúak, a június végén okmányirodai nyilvántartásban szereplő vállalkozók 52%-ának nem volt máshol foglalkozási jogviszonya. A vállalkozási aktivitás a megyében alacsonyabb az országosnál, június végén Baranya ezer lakosára 152 vállalkozás jutott az országos 170-nel (és a 19 megye átlagában jellemző 157-tel) szemben.

1. tábla

**A regisztrált gazdasági szervezetek számának alakulása gazdálkodási formák szerint  
2013. június 30.**

Megnevezés	Szervezet					
	szám szerint	a 2012.		szám szerint	a 2012.	
		június 30-ai	december 31-ei		június 30-ai	december 31-ei
		állomány százalékában			állomány százalékában	
Baranya megyében			országosan			
Jogi személyiségű társas vállalkozás	12 422	101,3	100,2	426 018	102,8	101,2
Ezen belül:						
korlátolt felelősségű társaság	11 895	101,1	100,0	409 987	102,9	101,2
részvénytársaság	132	103,9	102,3	5 820	102,3	100,8
szövetkezet	157	134,2	131,9	3 336	113,6	115,1
Jogi személyiség nélküli társas vállalkozás	5 845	93,4	97,1	175 656	94,8	97,6
Ezen belül:						
betéti társaság	5 680	93,2	97,1	168 104	94,8	97,6
közkereseti társaság	104	92,0	96,3	4 953	93,2	96,5
Társas vállalkozás összesen	18 267	98,6	99,2	601 674	100,3	100,2
Önálló vállalkozó	39 090	101,4	100,2	1 079 610	102,3	101,3
Ezen belül: egyéni vállalkozó	14 689	99,4	100,1	374 085	101,3	101,4
<b>Vállalkozás összesen</b>	<b>57 357</b>	<b>100,5</b>	<b>99,9</b>	<b>1 681 284</b>	<b>101,6</b>	<b>100,9</b>
Költségvetési és társadalombiztosítási szervezet	872	89,7	91,9	12 271	81,2	84,0
Nonprofit szervezet	5 444	101,8	101,0	124 114	101,4	100,7
Egyéb szervezet	68	94,4	97,1	1 684	93,1	95,9
<b>Gazdasági szervezet</b>	<b>63 741</b>	<b>100,4</b>	<b>99,9</b>	<b>1 819 353</b>	<b>101,4</b>	<b>100,7</b>

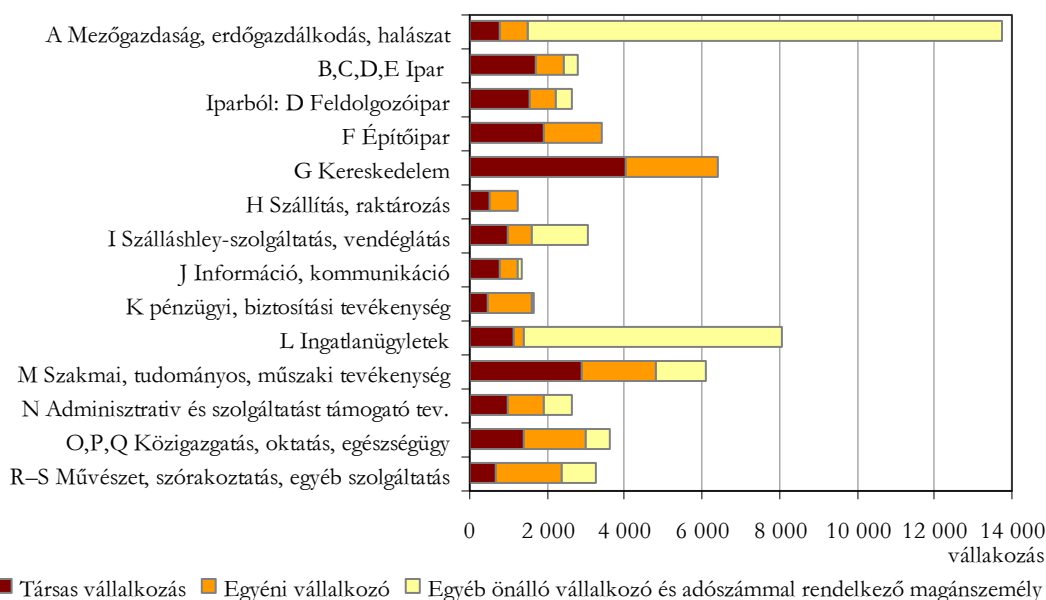
A **vállalkozások** a mezőgazdaság, az ingatlanügyletek, a kereskedelem és a szakmai, tudományos, műszaki tevékenység területén tevékenykedtek a legnagyobb számban, a megyében e négy nemzetgazdasági ágban tartották nyilván a vállalkozások hattizedét a főtevékenységük alapján. Amíg azonban az **önálló vállalkozóknak** az előbbi két gazdasági ágban kiemelkedő a számuk és arányuk (akik nagy hányadban őstermelőként vagy ingatlan-bérbeadóként adószámot igénylő magánszemélyként regisztráltatták magukat az adóhatóságnál), addig a **társas vállalkozások** a kereskedelemben, a szakmai tudományos, műszaki tevékenység és az építőipar területén jelennek meg leggyakrabban. Az önálló vállalkozók között az építőiparban, a



kereskedelemben, a szállítás és a pénzügyi tevékenység területén a legritkább az adószámmal rendelkező magánszemélyként tevékenykedők száma, effajta tevékenységeket meghatározóan egyéni vállalkozók végeznek a társas vállalkozások mellett.

3. ábra

A vállalkozások száma főbb gazdálkodási formák szerint nemzetgazdasági áganként  
2013. június 30.



Baranya megyében ez év júniusának végén 1640 gazdasági szervezet állt **felszámolási eljárás vagy végelszámolás** alatt, számuk 24%-kal alacsonyabb volt az egy évvel korábbinál. Közülük 1592 volt társas vállalkozás (háromnegyede az egy évvel korábbinak), a megyei székhellyel nyilvántartott összes társas vállalkozás 8,7%-a. A legnépszerűbb vállalkozási formák közül a korlátolt felelősségű társaságok 9,0, a betéti társaságok 8,5%-ánál volt folyamatban felszámolás vagy végelszámolás, szám szerint 1072-nél, illetve 482-nél. Az említett eljárások valamelyike alatt álló nonprofit szervezetek száma (46) viszont csaknem megduplázódott, arányuk azonban még így is egy százalék alatt maradt a megyei székhelyű nonprofit szervezeteken belül.

## Beruházás<sup>1</sup>

A Baranya megyei székhelyű gazdasági szervezetek 2013. első félévi beruházási teljesítménye meglehetősen alacsony volt. A jelzett vonatkozási körben megvalósult, 27 milliárd forintot megközelítő **beruházásérték** 2,1%-át adta a hasonló gazdálkodói kör országos teljesítményének. A beruházások összege még folyó áron számítva is mindössze négyötödét tette ki az egy évvel korábbinak, de az utóbbi nyolc év egyikében sem volt ennyire visszafogott az első hat havi fejlesztés a megyében még nominálértéken sem.

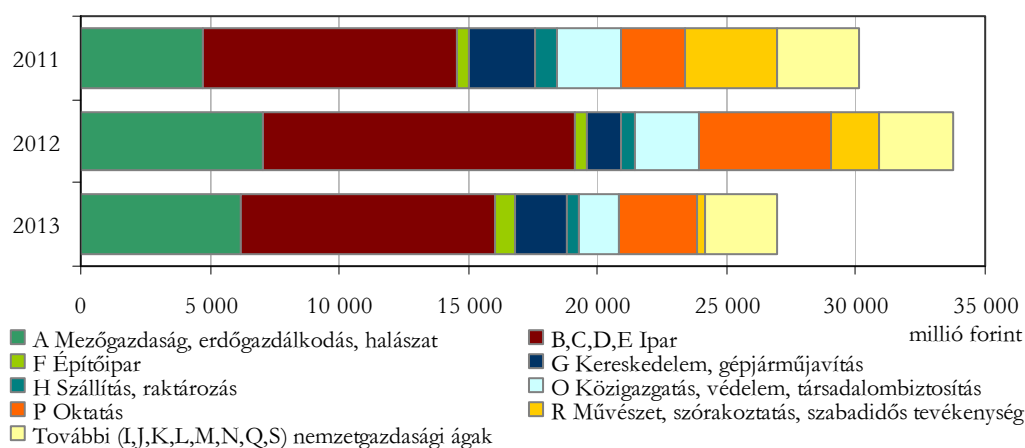
A **nemzetgazdasági ágak** közül azok, amelyekhez általában a beruházások nagyobb hányada kötődik, idén rendre kisebb összeget tudtak fejlesztésre fordítani, mint tavaly az első hat hónapban. Ennek ellenére az ipar és a mezőgazdaság vezető súlya a 37, illetve 23%-os megyén belüli részesedéssel (amely arányok egyébként valamelyest magasabbak az egy évvel korábbinál) megmaradt, de ez alacsonyabb összeget jelentett a tavaly ilyenkorinál. Folytatódtak a már korábban elkezdett jelentős beruházások az oktatás területén, főként a magasabb szintű felsőoktatási és a kutatási tevékenységet megalapozva, ez azonban sem összegében, sem

<sup>1</sup> A beruházás-adatok a legalább 5 főt foglalkoztató vállalkozásokra, létszámhatár nélkül a költségvetési szervekre és a megfigyelt nonprofit szervezetekre vonatkoznak, a szervezetek székhelye szerint összesítve.

részesedésében nem érte el a tavalyi magas szintet. Az előbb említetteknel kisebb súlyú gazdasági ágak nagyobb hányadában, sőt a közigazgatás területén is lényegesen kevesebb fejlesztést finanszíroztak, mint tavaly ugyanebben az időszakban. Jelentősen nőtt viszont a kereskedelem, az építőipar, az információ, kommunikáció, valamint a szakmai, tudományos, műszaki tevékenység területén tevékenykedő gazdasági szervezetek beruházási lehetősége, ennek ellenére ezen ágak a kereskedelmet kivéve idén is meglehetősen alacsony súlyt képviseltek a megyei beruházásokon belül.

4. ábra

**A beruházások teljesítményértékének alakulása főbb nemzetgazdasági ágak szerint\*  
I. félév**



\* Mindenkorai folyó áron.

A beruházások **anyagi-műszaki összetétele** valamelyest módosult az egy évvel korábbihoz képest. Az investíció folyó áron számított összegét tekintve szinte minden főbb csoportban csökkenés következett be (a nagyon kis részesedésű egyéb beruházások kivételével). Különböző volt azonban a visszaesés mértéke, így az idei első félévben az épületek és egyéb építmények építésében, felújításában hasznosuló 56%-os, továbbá a belföldi gépek, berendezések és járművek finanszírozására fordított 23%-os hányad magasabb volt az egy évvel korábbi (52, illetve 19%-os) részesedésnél. A legnagyobb mértékben az importból származó gépek, berendezések és járművek beszerzése csökkent, így e főcsoport a tavaly ilyenkorai 25%-os részaránnyal szemben idén mindössze 16%-ot képviselt a beruházás-szerkezetben. Az egyéb beruházások 4,5%-os részesedése egy százalékpontos bővülést mutat, a folyó áron is csak csekély mértékben növekvő összegnek köszönhetően. (Országosan az építési beruházás alacsonyabb (42%-os), az import gépek, berendezések, járművek beszerzése lényegesen magasabb (közel 34%-os) súlyarányt képviselt mint a baranyai, a belföldön beszerzett gépekre és berendezésekre fordított hányad viszont nem tért el lényegesen a megyében jellemzőtől.)

**A megye egy lakosára** 71 500 forint beruházásérték, az országos átlag (129 800 forint) 55%-a jutott, ami a 19 megye átlagának (98 000 forint) is csak 73%-át jelentette. Idén a fővároson kívül három (Győr-Moson-Sopron, Vas, Komárom-Esztergom) megye fajlagos teljesítményértéke haladta meg az országos átlagot, ezen kívül további két megyében (Veszprém és Fejér) alakult a fajlagos összeg a Budapest nélkül számított átlag fölött. A 19 megye országos rangsorában Baranya a 14. helyet foglalta el, a régió megyéinek viszonylatában a Tolnát követő ötödik, illetve a Somogyot megelőző harmadik helyen állt. A Dél-Dunántúli megyék teljesítménye alapján a régió egy lakosra vetített beruházásösszege (69 800 forint) azonban a legalacsonyabbnak bizonyult a hét tervezési-statisztikai régió hasonló mutatószáma közül, bár minimális összeggel szorult az észak-magyarországi mögé.



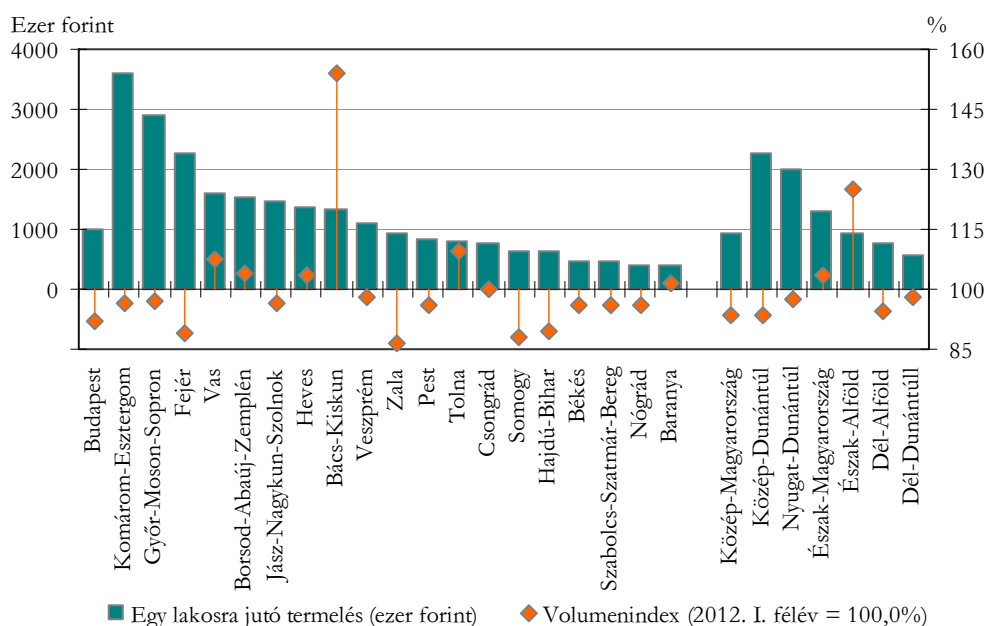
## Ipar

Baranya megye **ipari termelése** 2013. január–júniusban a legalább 5 főt foglalkoztató (víz- és hulladékgyártás nélkül számba vett) ipari vállalkozások megyében működő telepeinek adatai alapján 150,2 milliárd forintot tett ki, a hasonló vállalkozási kör országos teljesítményének 1,3%-át. A termelés összehasonlító áron számított értéke csekély mértékben, 1,5%-kal bővült, miközben országosan 1,7%-os csökkenést regisztráltak. A régió kibocsátása 2%-kal maradt el az egy évvel korábitól, a Somogy megyei 12%-os visszaesésből adódóan, Tolnában ugyanis a baranyainál nagyobb mértékben, 9,4%-kal nőtt a termelés volumene.

Annak ellenére, hogy a megyei szerény bővüléssel párhuzamosan az ország megyéinek nagyobb hányadában csökkenés jellemezte az ipari teljesítményeket az első félévben, az **egy lakosra jutó termelési érték** alapján kialakult országos megyerangsorban továbbra is az utolsó helyet foglalta el Baranya. A megye egy lakosára számított 398 ezer forint termelési érték 34%-a volt az országos átlagnak, az élen álló Komárom-Esztergom megyéinek pedig mindössze 11%-át, az azt követő Győr-Moson-Sopron megyéinek a 14%-át tette ki. A Dél-Dunántúl – akárcsak a fajlagos beruházásérték szerint – az egy lakosra jutó ipari termelés alapján is a régiórangsor végén helyezkedett el, az 580 ezer forintnyi teljesítmény csupán megközelítette az országos átlag felét.

5. ábra

**Az ipari termelés volumenindexe és egy lakosra jutó értéke területi egységek szerint\*  
2013. I. félév**



\* A legalább 5 főt foglalkoztató vállalkozások telephely szerinti adatai alapján.

Az előbbi gazdálkodói körben csak az ipar egészére vonatkozóan rendelkezünk információkkal. Az iparágak teljesítményét és az ipari értékesítés alakulását **a legalább 50 főt foglalkoztató ipari vállalkozások** székhely szerinti adatai alapján vizsgálhatjuk. E gazdálkodói kör 2013. január–júniusi **ipari termelési értéke** 117,5 milliárd forintot tett ki, ami volumenében 1,9%-kal alacsonyabb volt az egy évvel korábitól. A 122,7 milliárd forintot kitevő értékesítési árbevétel összehasonlító áron számítva 2,6%-kal csökkent, az 52%-os részesedésű belföldi eladások 10%-os visszaesésének betudhatóan, az árbevétel 48%-át adó export ugyanis 6,8%-kal bővült.

A megye iparát e gazdálkodói körben meghatározó két nemzetgazdasági ág közül az I. félévi termelés 28%-át a **villamosenergia-, gáz-, gőzellátás, légkondicionálás** adta. Termelési volumene 8,2%-kal, csak belföldre irányuló értékesítése 10,5%-kal volt alacsonyabb, mint tavaly

ugyanebben az időszakban. Az ipari termelés nagyobb hányadát, 72%-át teljesítő **feldolgozóipar** kibocsátása ugyanakkor 0,7%-kal, összes értékesítése 1,6%-kal bővült. A feldolgozóipari értékesítésben 29%-kal részesedett a belföldi piac, ez irányban 9%-kal csökkent az eladások volumene. A 71%-ot kitevő exportbevételek 6,8%-kal bővültek.

A nagyobb súlyú **feldolgozóipari ágak** közül a gép, gépi berendezés gyártásával foglalkozó vállalkozások az ipari termelés egyötödét adták, termelésük jelentős növekedését az értékesítésükben meghatározó súlyú export bővülése biztosította. Az élelmiszeriparban a csökkenő termeléssel párhuzamosan nőtt az értékesítés volumene, köszönhetően a – belföldi eladásokénál alacsonyabb részesedésű – kivitel számottevő növekedésének. A gumi-, műanyag- és nemfém ásványi termék gyártása és a járműgyártás teljesítményének egy évvel korábbihoz közeli szinten tartását a bővülő belföldi eladások, a faiparét az exportlehetőségek segítették. A textiliparban, a fémfeldolgozásban és az egyéb feldolgozóipar területén viszont jelentős mértékben visszaesett mind a termelés, mind az értékesítés volumene az egy évvel korábbihoz viszonyítva.

2. tábla

**Az ipari termelés és értékesítés alakulása az iparágakban és a főbb feldolgozóipari ágazatokban\* 2013. I. félév**

Ágazati kód	Ágazati megnevezés	Termelés	Belföldi	Export	Összes		Termelés	Belföldi	Export	Összes	
			értékesítés			értékesítésből az export		értékesítés			
		iparon belüli					volumenindexe, 2012. I. félév = 100,0				
		aránya, %									
C	Feldolgozóipar	72,3	37,4	100,0	67,6	71,4	100,7	90,8	106,8	101,6	
Ezen belül:											
CA	élelmiszeripar	16,4	18,6	15,8	17,3	44,2	93,8	90,2	138,4	106,6	
CB	textil- és bőripar	1,2	0,1	2,3	1,1	96,7	75,6	81,4	74,6	74,8	
CC	fa-, papír- és nyomdaipar	7,3	1,0	14,2	7,3	92,9	97,8	60,5	106,2	100,8	
CG	gumi-, műanyag- és nemfém ásványi termék gyártása	13,0	10,0	15,5	12,7	59,1	100,9	111,0	99,0	103,6	
CH	kohászat és fémfeldolgozás	7,5	3,9	10,9	7,3	72,4	84,2	98,0	82,1	85,9	
CK	gép, gépi berendezés gyártása	20,2	0,7	31,5	15,5	97,8	127,0	32,3	121,0	114,2	
CL	járműgyártás	4,4	1,2	7,2	4,1	84,4	100,8	114,9	95,7	98,3	
D	Villamosenergia-, gáz-, gőzellátás, légkondicionálás	27,7	62,6	–	32,4	–	91,8	89,5	–	89,5	
<b>B,C,D</b>	<b>Ipar, víz- és hulladék-gazdálkodás nélkül</b>	<b>100,0</b>	<b>100,0</b>	<b>100,0</b>	<b>100,0</b>	<b>48,2</b>	<b>98,1</b>	<b>90,0</b>	<b>106,8</b>	<b>97,4</b>	

\* A legalább 50 főt foglalkoztató vállalkozások székhely szerinti adatai alapján.

A termelés csaknem 2%-os mérséklődése az első félévben a legalább 50 főt foglalkoztató vállalkozások körében az alkalmazásban állók számának 2,5%-os csökkenésével párhuzamosan ment végbe. Az energiaiparban az átlagnál kissé mérsékeltebb, 1,3%-os, a feldolgozóiparban 2,8%-os létszámcsökkenés következett be. A termelés és létszám változásának csekély mértékű eltérése következtében az iparban foglalkoztatottak termelékenysége nem módosult lényegesen. Az iparágak közül azonban az energiaiparban 7%-kal alacsonyabb, a feldolgozóiparban 3,6%-kal magasabb volt az egy foglalkoztatottra jutó termelés összehasonlító áron számított értéke az egy esztendővel korábbinál.

## Építőipar<sup>2</sup>

2013 első félévében a baranyai székhellyel nyilvántartott építőipari vállalkozások 10,9 milliárd forint **építőipari termelési értéket** állítottak elő, a hasonló gazdálkodói kör országos termelésének 2,3%-át. Az előző év azonos időszakához képest a baranyai termelési érték összehasonlító áron számolva mintegy egynegyedével nőtt, ami az országosnál – ahol 5,4%-os emelkedést regisztráltak – jóval nagyobb arányú növekedést jelentett. A megyében az elmúlt félévi építőipari kibocsátás kétharmada épületek építéséből adódott, amelynek volumene közel negyedével meghaladta a 2012. hasonló időszakának volumenét. A termelés kisebb hányadát adó egyéb építmények építése ugyanakkor közel háromtizedével nőtt.

3. tábla

**Az építőipari termelés alakulása építmény-főcsoportonként  
2013. I. félév**

Építmény-főcsoport	Építőipari termelési érték						
	millió Ft	megoszlása, %	volumen-indexe, 2011. I. félév = 100,0	országosan belüli aránya, %	millió Ft	megoszlása, %	volumen-indexe, 2011. I. félév = 100,0
	Baranya megyében				országosan		
Épületek építése	7 365	67,6	123,8	3,2	231 011	49,1	102,1
Egyéb építmények építése	3 524	32,4	128,5	1,5	239 410	50,9	108,9
<b>Összesen</b>	<b>10 889</b>	<b>100,0</b>	<b>125,3</b>	<b>2,3</b>	<b>470 421</b>	<b>100,0</b>	<b>105,4</b>

Az első félévi építőipari termelés egy lakosra jutó értéke 28 872 forint volt, ami az országos átlag (47 475 forint) 61%-át jelentette. A fajlagos mutatóérték Tolnában és még inkább Somogyban ennél jóval magasabb (31 204 illetve 34 115 forint) volt. Ezzel – a régió egészét tekintve – a baranyai érték alatta maradt a dél-dunántúli átlagnak (31 254 forint), miközben az országos megyesorban is a rangsor alsó harmadának határán foglalt helyet.

## Lakásépítés

A lakásépítések az első félév során továbbra is jelentős visszaesést mutattak, ami alól nem volt kivétel a régió, azon belül pedig Baranya sem. A megyében az év első 6 hónapjában 39 lakás létesült, 62%-kal kevesebb, mint tavaly ugyanezen időszak alatt. Ez az országos átlagnál jóval kedvezőtlenebb, mivel az ország egészében ugyanekkor „csak” 40%-os csökkenés következett be. A 19 megye közül mindössze kettőben (Jász-Nagykun-Szolnok és Békés) adtak át a tavaly első félévinél több új lakást, Tolnában számuk változatlan maradt, a fennmaradó 16 megyében viszont fogyás mutatkozott, amely úgyszólván mindenütt tetemes mértéket ért el. Az építkezések – a korábbiakhoz hasonlóan – ezúttal is Pécsre koncentrázódtak, az új otthonok 64%-át a megyeszékhelyen adták át. A falvakat visszafogott építési kedv jellemezte, mindössze 5 község gyarapodott új lakásokkal (Hosszúhetény, Görcsöny, Kővágószőlős, Orfű és Szőke), 98%-ukban azonban az év első félévében egyáltalán nem épült lakás. Érdekességként említhető, hogy ezúttal a városok zömében sem került sor effajta beruházásra (a 14 ilyen jogállású település közül – Pécsen kívül – csupán Komlón adtak át új lakásokat, ott is mindössze kettőt).

Jelentősen módosult a vizsgált időszakban az építetetői kör. Míg a tavaly június végéig elkészült lakásoknak 16%-át vállalkozások, 83%-át pedig magánszemélyek finanszírozták, addig az idei esztendő első félévére a vállalkozások szerepvállalása 26%-ra nőtt, miközben a magánszemélyeké

<sup>2</sup> Az építőipari adatok a legalább 5 főt foglalkoztató vállalkozásokra vonatkoznak, székhely szerinti összesítésben.

74%-ra csökkent. Ez az átalakulás nyomon követhető az építések céljában is. Az értékesítésre szánt lakások aránya 17-ről 36%-ra, a saját használatra készülők pedig 83-ról 64%-ra módosult.

## Turizmus

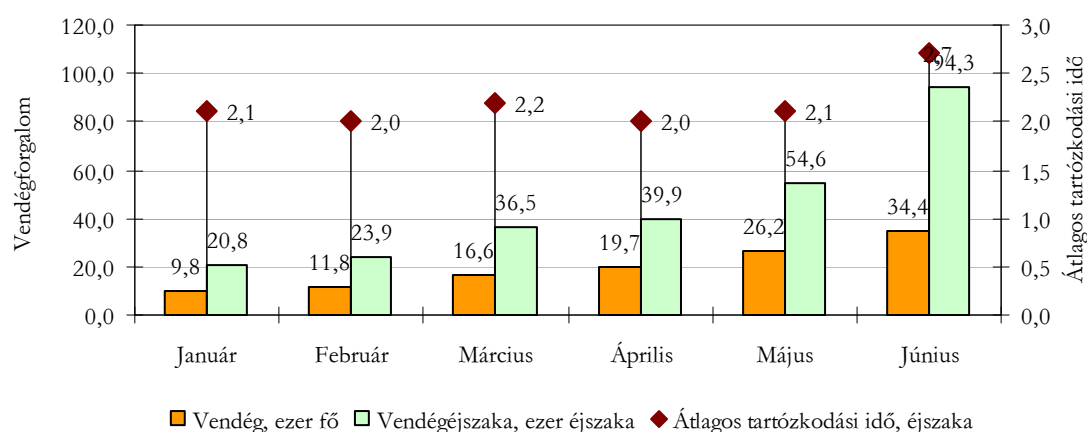
Baranya megye kereskedelmi szálláshelyeinek látogatottsága a gyengébb évkezdet után kedvezően alakult: 2013 első hat hónapjában mind a vendégek, mind a vendégéjszakák száma meghaladta az egy évvel korábit, bár a növekedés mértéke az országos átlag alatt maradt.

A megye kereskedelmi szálláshelyein az év első felében több mint 118 ezer **vendég** fordult meg, 2,8%-kal több mint az előző év azonos időszakában. A régió másik két megyéje közül Somogyban is hasonló mértékben nőtt a vendégszám, míg Tolnában az előző évinél kevesebben szálltak meg. (Országosan a turisták száma 5,9%-kal gyarapodott.) Baranyában a belföldi és a külföldi vendégforgalom növekedésének mértéke megegyezett, mindkettő 2,8%-ot tett ki. A vendégek körében – ha csak kis mértékben is, de – tovább csökkent a külföldiek aránya, a vizsgált időszakban alig 16%-uk érkezett a határon túlról. (Országosan 8,7%-kal nőtt a külföldi és 3,2%-kal a belföldi forgalom, ami fele-fele arányban oszlott meg a két vendégkör között.) Baranyába az év első hat hónapjában továbbra is Németországból érkezett a legtöbb turista (25%), őket követték a sorban a csehek (13%), az osztrákok (7,0%) és a hollandok (5,3%).

2013. január–júniusában a különböző kereskedelmi szálláshelyek kínálatát az ide érkezők összesen 270 ezer **vendégéjszakára** vették igénybe, ez 2,2%-kal haladta meg az egy évvel korábbi foglalások számát. (Országosan a vendégéjszakák száma 4,9%-kal emelkedett.) A növekedés egyértelműen a hazai vendégkörnek köszönhető, akik a tavalyinál 4,6%-kal több szállást foglaltak, míg a határon túlról érkezők 5,8%-kal kevesebbet. (A 19 megye átlagában a belföldi vendégéjszakák számában 1,6, a külföldiekében 7,8%-os növekedést regisztráltak.) A jelentősebb küldő országok közül a cseh, holland és osztrák szállásfoglalások száma – a vendégek számához hasonló mértékben – visszaesett, míg a több német turista ugyanannyi éjszakát töltött el a megyében, mint egy évvel korábban. A belföldi vendégek a korábbi időszakhoz hasonlóan továbbra is átlagosan 2,1 éjszakára vették igénybe a szálláshelyek szolgáltatásait, ezzel szemben a külföldiek tartózkodási ideje 3,3-ről 3,0 éjszakára csökkent.

6. ábra

A kereskedelmi szálláshelyek vendégforgalma, 2013. I. félév



Az egyes **szállástípusok** közül a kempingek forgalma nőtt a leginkább, közel másfélszeresére, míg panziókban harmadával kevesebben szálltak meg. A legtöbb vendég – a belföldiek 65, a külföldiek 79%-a – valamely szálloda szolgáltatását részesítette előnyben, ahol a forgalom 8,1%-kal haladta meg az egy évvel korábit. A hotelek a január–június időszakban alacsony,

mindössze 22%-os férőhely- és 30%-os szobakihasználtsággal működtek, szemben az országos 33, illetve 45%-os átlaggal.

A kereskedelmi szálláshelyeken az év első hat hónapjában realizált 2,8 milliárd forint **bruttó árbevétel** folyó áron számítva 3,0%-kal haladta meg az egy évvel korábbit. (Az országos növekedés 10%-ot tett ki.) A bevétel közel fele, 1,4 milliárd forint a szállásdíjakból, mintegy egyharmada, 870 millió forint a vendéglátásból, a fennmaradó 557 millió forint pedig az egyéb – köztük a wellness – szolgáltatásokból származott. Az Üdülési csekket felváltó Széchenyi Pihenőkártyát a 2013 júniusában működő 152 kereskedelmi egységből 104-ben, ezen belül az 52 szállodából 48-ban fogadták el. A belföldi vendégek a szállásdíjak 26%-át – több mint 242 millió forintot – egyenlítették ki SZÉP kártyával.

2013. első félévében a baranyai **határállomásokon** 565 ezren keltek át, ebből a külföldi okmányokkal átkelőik száma 7,3%-kal mérséklődött, a belföldieké viszont kismértékben, 3,0%-kal emelkedett. A határátkelők közül mindössze az udvari közúti átkelő forgalma emelkedett, míg a magyarbólyi vasúti átkelőé jelentősen visszaesett. (2012 végén a horvát oldalon több nemzetközi vonatot is megszüntettek, köztük az ezt a határállomást érintő Budapest-Eszék-Szarajevóit is.)

4. tábla

Baranya megye határállomásainak személyforgalma, 2013. I. félév

Megnevezés	Összes személyforgalom,			
	ezer fő	2012. I.félév=100,0	megoszlás, %	külföldiek aránya, %
<b>Összesen</b>	<b>564,8</b>	<b>94,3</b>	<b>100,0</b>	<b>83,6</b>
Ezen belül:				
Udvar közút	289,7	104,7	51,3	85,3
Drávaszabolcs közút	155,3	85,5	27,5	85,9
Beremend közút	71,6	97,4	12,7	66,4
Mohács hajó	47,0	84,3	8,3	94,4
Magyarbóly vasút	1,2	10,9	0,2	2,4

## Közúti közlekedési balesetek

Baranya megye területén 2013 első félévében 212 személyi sérüléssel járó közúti balesetet regisztráltak, 1,9%-kal többet, mint az előző év azonos időszakában. Ezen belül a 11,3%-ot kitevő ittasan okozott sérülések száma az egy évvel ezelőtti szinthez képest egynegyedével visszaesett. Az idei első félévben az összes baleset mintegy 60,8%-a a könnyű-, több mint egyharmada a súlyos sérüléssel kategóriába tartozott, míg a halálos balesetek aránya 4,2%-ot jelentett. A könnyű sérüléssel esetek száma 2012 első hat hónapjához képest 11,6%-kal csökkent, miközben a súlyosaké 45,1%-kal nőtt. A halálos balesetek száma ugyanakkor 18,2%-kal (11-ről 9-re) visszaesett.

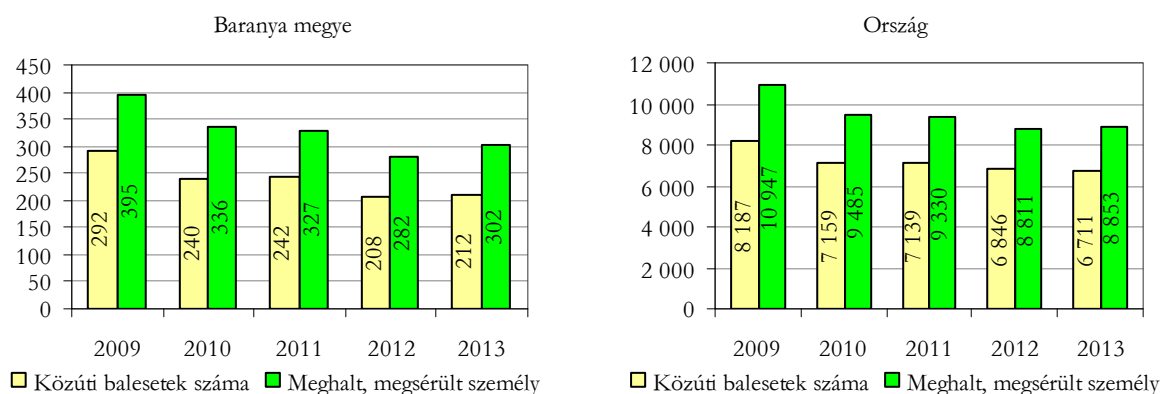
A január-júniusi időszakban Baranya útjain bekövetkezett közúti balesetekben 302 személy sérült meg, illetve vesztette életét, amely szám 7,1%-kal meghaladta a 2012. első félévét. Ezen belül a könnyen sérültek száma nem változott, a súlyosan sérülteké bő egyharmadával nőtt, az életüket vesztett személyeké pedig az adott kategóriában bekövetkezett balesetszámhoz hasonlóan alakult.

A balesetek okozóit tekintve ki kell emelni, hogy a balesetek 94,8%-a a jármű-vezetők (a személy- és a teher-gépkocsivezetők) gondatlanságára volt visszavezethető, és az ily módon okozott balesetek száma az egy évvel korábbihoz képest 8,1%-kal megnőtt. A jármű-vezetők balesetekben játszott szerepének megnövekedésével párhuzamosan az elmúlt egy év alatt

jelentősen csökkent a gyalogosok, valamint a közlekedés egyéb résztvevői (kerékpárosok, motorkerékpárosok, utasok) hibájából bekövetkezett balesetek száma. A gyalogosok hibájából bekövetkezett balesetek száma – amely arányában 4,2%-ot tett ki – 2012 első félévéhez képest közel harmadával mérséklődött, míg az egyéb szereplők hibájából bekövetkezett baleseteké egyharmadára zsugorodott.

7. ábra

A személysérüléssel járó balesetek számának alakulása, I. félév



## Bűncselekmények

Baranya megyében 2013 első félévében 6182 **bűncselekményt** regisztráltak, 8,3%-kal kevesebbet az egy évvel korábbinál (országos átlagban csaknem kétszer ekkora mértékű, 16%-os visszaesés történt). Az első hat hónap adatai alapján a bűncselekményi fertőzöttség csökkenő rangsorában a 19 megye közül Baranya a 7. helyen állt, mindössze hat megyében volt magasabb a bűncselekmények százezer lakosra jutó száma.

A bűncselekmények döntő többsége (61%-a) továbbra is **vagyon ellen** irányult. Míg országos átlagban jelentősen, csaknem 17%-kal csökkent, addig Baranyában kismértékben emelkedett a számuk. A megyében 3744 esetet regisztráltak, 1,2%-kal többet az előző év hasonló időszakánál. Az emelkedés fő oka a csalások számának megugrása (az egy évvel korábbihoz viszonyítva mintegy két és félszeresére).

A bűnesetek közel egyötödét (18%-át) ez év első felében is a **közrend ellen** követték el, számuk az országosnál nagyobb mértékben csökkent. A megyében az év elejétől június végéig nyilvántartásba vett 1123 eset kevesebb mint kétharmada volt a tavaly első félévének. A közrend elleni bűncselekmények közül nőtt a garázdaságok és az okirat-hamisítások száma, ugyanakkor alig több mint egyötödére esett vissza a tavaly jelentős súlyt képviselő okirattal történt visszaélések száma.

Ez év első hat hónapjában 218 **közlekedési bűncselekményt** követtek el, 1,4%-kal kevesebbet, mint egy évvel korábban (országosan 11 %-os emelkedés történt). Csökkent a közlekedés biztonsága elleni bűncselekmények száma, ugyanakkor több ittas járművezetéssel összefüggő esetre derült fény.

Az első félévben 102 **házasság, család, ifjúság és nemi erkölcs elleni** bűncselekményt regisztráltak, 4,1%-kal többet, mint a tavalyi év első felében, miközben országos átlagban 6,7%-os csökkenés történt. Nőtt a tartás elmulasztások, valamint a szemérem elleni erőszakos cselekmények száma is.

A megyében az első félév során 416 **gazdasági** bűncselekmény történt, 23%-kal több mint egy évvel korábban. Növekedett az adócsalások valamint a készpénz-helyettesítő fizetési eszközzel való visszaélések száma.



Csakúgy, mint országosan, Baranyában is kevesebb **személy elleni** bűncselekmény fordult elő, az első félévben regisztrált 494 eset 6,8%-kal maradt el a tavalyi hasonló időszakitól. Gyarapodott az emberölések valamint a testi sértések száma, ugyanakkor kevesebb zaklatás fordult elő, mint egy évvel korábban.

Az **államigazgatás, az igazságszolgáltatás és a közelet tisztasága ellen** 79 bűncselekményt követtek el, ez alig több mint héttizede volt a 2012 első félévének.

Ez év június végéig 2214 baranyai lakóhelyű **bűnelkövetőt** regisztráltak, 1,3%-kal többet, mint az előző év hasonló időszakában. Közülük a fiatalok, 14–17 éves elkövetők száma jelentős mértékben, 24%-kal emelkedett.

## További információk, adatok (linkek):

[Táblázatok](#)

[stADAT-táblák](#)

[Módszertan](#)

### *Elérhetőségek:*

*Felelős szerkesztő:* KSH Pécsi főosztály: Dr. Horváth József  
*További információ:* KSH Pécsi főosztály: Berettyánné Halas Judit  
Telefon: (+36-72) 533-319  
E-mail: [Judit.Halas@ksh.hu](mailto:Judit.Halas@ksh.hu)

[Információs szolgálat](#),  
telefon: (+36-1) 345-6789