



# Statisztikai tájékoztató

## Veszprém megye, 2013/1

### Tartalom

Összefoglalás.....	2
Demográfiai helyzet.....	2
Munkaerőpiac.....	3
Gazdasági szervezetek.....	5
Beruházás.....	6
Ipar.....	7
Építőipar.....	9
Lakásépítés.....	10
Turizmus.....	11
Közúti közlekedési balesetek.....	12

További információk, adatok (linkek)

Elérhetőségek

## **Összefoglalás**

2013 első negyedében az országosnál kedvezőtlenebbül alakultak a népmozgalmi folyamatok. A születések és a halálozások egyenlegéből adódóan a megye lakossága 438 fővel csökkent.

A megyében a foglalkoztatási ráta magasabb az országosnál, de a regisztrált álláskereső száma emelkedett tavalyhoz képest.

A megyei székhelyű gazdasági szervezetek száma kismértékben emelkedett, és mintegy ötödével kevesebb felszámolási eljárás indult, vagy volt folyamatban.

A beruházások összértéke folyó áron 44%-kal haladta meg a 2012 I. negyedévi szintet, melyben a feldolgozóipari beruházásoknak volt kiemelkedő szerepe.

A Veszprém megyei ipar kibocsátási volumene kismértékben emelkedett az előző év azonos időszakához képest, de az egy lakosra jutó termelési érték mindössze fele a régiós átlagnak.

Az építőipar kibocsátása kismértékben növekedett. A Veszprém megyei székhelyű, legalább 5 főt foglalkoztató építőipari vállalkozások termelési értéke folyó áron 15%-kal, március végi szerződésállományuk pedig negyedével haladta meg az előző év azonos időszakát. Az új lakások száma ugyanakkor csak harmada az előző évnek.

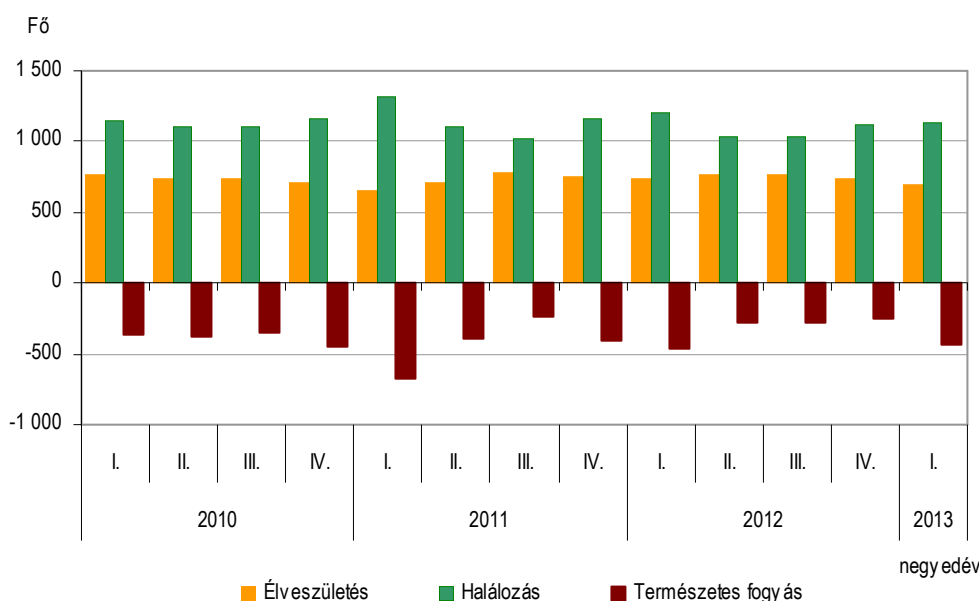
A megye kereskedelmi szálláshelyein mind a vendégek, mind a vendégéjszakák száma nőtt az előző év azonos időszakához képest. A bővülés a belföldi és a külföldi forgalomban jelentkezett.

A megyében több közúti közlekedési baleset történt, ugyanakkor a halálos balesetek száma a felére csökkent.

## **Demográfiai helyzet**

Veszprém megyében 2013 első három hónapjában az országosnál kedvezőtlenebbül alakultak a népmozgalmi folyamatok. Bár a halálozások száma a tavalyi év azonos időszakához képest csökkent, a születések és a házasságkötéseké viszont jelentősen visszaesett.

Január és március között 694 gyermek született, 47-tel, 6,3%-kal kevesebb, mint egy évvel korábban. A születésszám valamennyi régióban csökkent, a legerőteljesebben Közép- és Észak-Magyarországon (öt százalék feletti mértékben), a legkevesbé a Közép-Dunántúlon és a Dél-Alföldön (két százalékkal). A halálesetek száma a megyében 1132 volt, ami 5,5%-os csökkenést jelent a tavalyi év hasonló időszakához képest. A halálozások száma országosan szintén mérséklődött, tájegységenként eltérő mértékben. A Dél-Alföldön javult leginkább a mutató értéke (több mint 10 százalékkal), míg a legkevesbé a Dél-Dunántúlon (egy százalék alatt). A megyében az első három hónapban nem hunyt el gyermek az egyéves születésnapja előtt.

**Élveszületések, halálozások száma és a természetes fogyás**


Az évnek ebben a szakában egyébként sem jellemző a házasságkötés, számuk 2013 első negyedévében régóta nem tapasztalt alacsony szintre esett vissza. A megyében mindössze 108 házasságot kötöttek, ami az egy évvel korábbi kétharmada. Országosan kisebb mértékű volt (9 százalékos) a visszaesés.

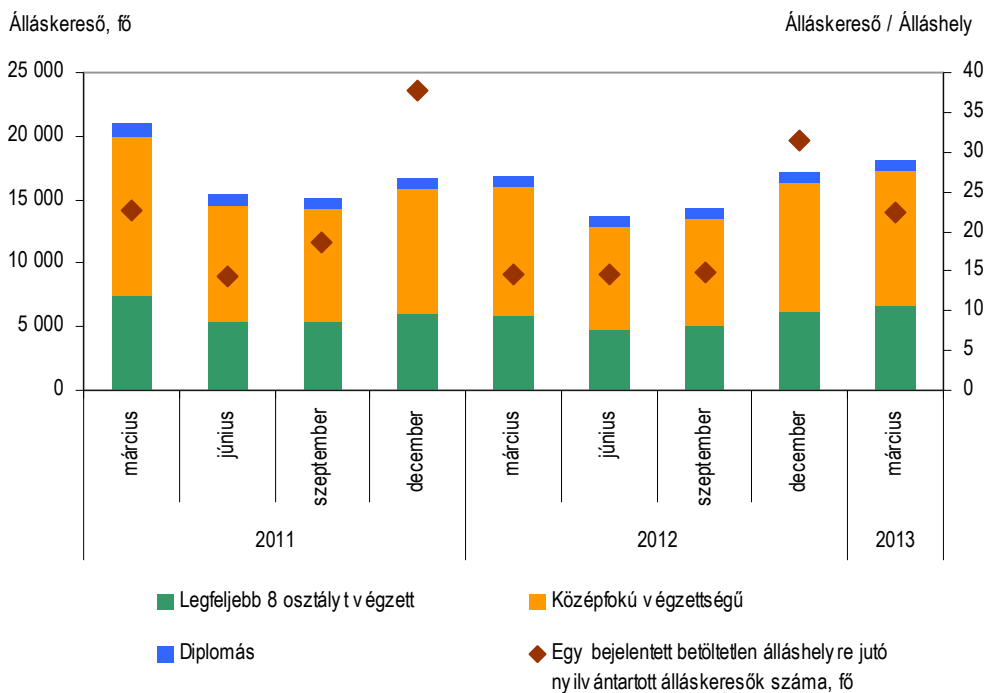
A születések és a halálozások egyenlegéből adódóan a megye lakossága 438 fővel lett kevesebb. A természetes fogyás üteme csökkent (a halálozások számának mérséklődése miatt), négy százalékkal kevesebb volt, mint 2012 azonos időszakában.

## Munkaerőpiac

2013-ban a KSH lakossági munkaerő-felmérése szerint Veszprém megye 15-74 éves népességének közel 58%-a, 158 ezer fő tartozott a gazdaságilag aktívak közé. Ezen belül a foglalkoztatottak átlagos létszáma 141,3 ezer fő, ami 500 fővel több a 2012. I. negyedévinél. A megyei munkanélküliségi ráta 10,7%, a foglalkoztatási arány 52% volt. A munkanélküliségi ráta mértéke 1,1, a foglalkoztatásié közel két százalékponttal volt kedvezőbb, mint az országos.

A Nemzeti Foglalkoztatási Szolgálat adatai alapján 2013. március végén a megyében az egy évvel korábbinál 7,1%-kal több (18 069 fő) álláskeresőt tartottak nyilván. A munkakeresés időtartama szerint a legtöbb álláskereső (37%-uk) 1-3 hónapja regisztrált, 18%-uk pedig több mint egy éve szerepelt a nyilvántartásban. A nyilvántartott álláskeresők 47%-a nő, 12%-a pályakezdő és 15%-a 25 éven aluli. A 2111 regisztrált pályakezdő 1,4-szerese az egy évvel korábbinak. Ezzel összefüggésben 24%-kal nőtt a 25 éven aluliak száma. 2013. március végén a megyében az egy évvel korábbinál 7,1%-kal több (18 069 fő) álláskeresőt tartottak nyilván. Egy betölthető álláshelyre így 22 nyilvántartott álláskereső jutott. Álláskeresési járadékban 1961-en, nyugdíj előtti álláskeresési segélyben 346-an részesültek. Szociális ellátást 5374 fő részére folyósítottak, az egy évvel korábbihoz képest 12%-kal többnek.

### A nyilvántartott álláskereső megoszlása iskolai végzettség szerint és az egy bejelentett betöltetlen álláshelyre jutó nyilvántartott álláskereső száma

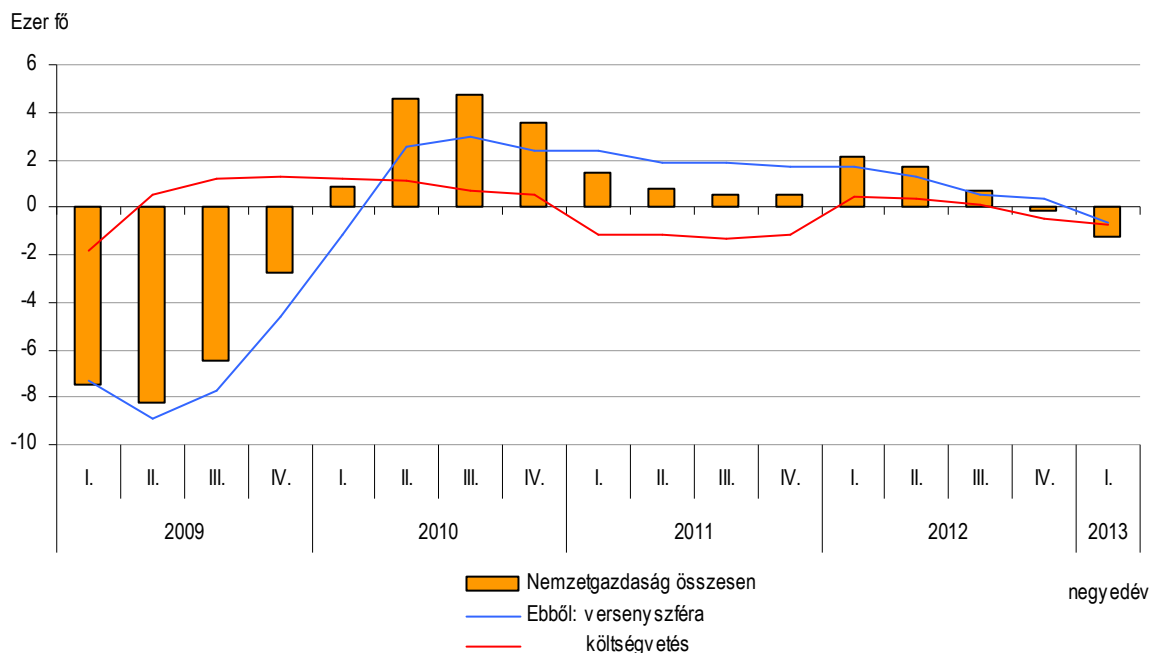


Az intézményi munkaügyi statisztika adatai szerint az országban a legalább 5 fős vállalkozásoknál, létszámtól függetlenül a költségvetési és társadalombiztosítási intézményeknél és a megfigyelt nonprofit szervezeteknél 2013 első negyedében 2 millió 600 ezer fő állt alkalmazásban, 1,1%-kal kevesebb az egy évvel korábinál. Veszprém megyét az országosnál nagyobb ütemű, 1,6%-os létszámcsökkenés jellemezte, a megyei székhelyű szervezeteknél 75 ezren dolgoztak, közel 1300-zal kevesebben, mint egy évvel korábban. A megyei alkalmazottak héttizedét a versenyszféra foglalkoztatta, létszámuk 1,2, míg a költségvetési szerveké 3,6%-kal, 19 ezer főre esett vissza. Növekedés (2,7%) csak a vállalkozások szellemi állományát jellemezte, míg a költségvetési szerveknél fizikai munkakörben dolgozók száma csökkent.

Az egyes nemzetgazdasági ágakat tekintve a feldolgozóipar és az egészségügyi szolgáltatás a két a legnagyobb foglalkoztató, ahol az alkalmazottak 34, illetve 12%-a dolgozott, mindkét területen bővült a létszám (0,6, illetve 1,6%-kal). A többi jelentős gazdasági ág közül a közigazgatásban nőtt az alkalmazottak száma, a kereskedelemben, az oktatásban és a mezőgazdaságban kevesebben dolgoztak.

**Az alkalmazásban állók számának változása**

(az előző év azonos időszakához képest)



A teljes munkaidőben alkalmazásban állók 2013. első negyedévi átlagos bruttó keresete 191 ezer forintot tett ki, ezen belül a vállalkozásoknál 193, a költségvetési szervezeteknél 187 ezer forintot kerestek. A Veszprém megyei bruttó átlagkeresetek az országosnál (2,9%) nagyobb mértékben, 5,3%-kal emelkedtek, a megyék közt ezzel Heves után a második legnagyobb ütemű növekedést érték el. A szellemi dolgozók a feldolgozóipari vállalatoknál kerestek legjobban (381 ezer forintot), a legkisebb bruttó átlagbért (169 ezer forint) a szálláshely-szolgáltatással, vendéglátással foglalkozó vállalkozásoknál kapták. A fizikai munkások esetében a legmagasabb bruttó átlagbér (211 ezer forint) az energiaipart, a legkisebb átlagkereset (111 ezer forint) az oktatást jellemezte. A családi kedvezmény nélkül számított megyei nettó átlagkereset 2013. január-márciusban 125 ezer forintot tett ki, 6,1%-kal haladta meg az egy évvel korábbit. A pénzügyi és a természetbeni juttatásokat is figyelembe véve az átlagos havi munkajövedelem 5,3%-kal (200 ezer forintra) emelkedett, amelyből 4,6% volt az egyéb munkajövedelem aránya.

**Gazdasági szervezetek**

Veszprém megyében 2013. március 31-én az egy évvel korábbinál 0,2%-kal több, 56 689 gazdasági szervezetet tartottak nyilván. Ebből 51 262 vállalkozás, amit 27-73%-os arányban társas, illetve önálló vállalkozó (2012-ig megnevezése egyéni vállalkozás volt) formában jegyeztek be. A társas vállalkozások kétharmadát kitevő korlátolt felelősségű társaságok körében az élénk alapítási kedv eredményeként 3%-os bővülés történt. A második leggyakoribb (27%-os részarányú) betéti társaságokból ugyanakkor 7,3%-kal kevesebbet számláltak. A részvénytársaságok és a szövetkezetek hányada alacsony (1,2%), mindkettőből mindössze 80-at regisztráltak.

A társas vállalkozások 99%-a kis-, azon belül is döntően (10 fő alatti) mikrovállalkozás. Március végén 117 (50-249 fős) középvállalkozás, és csupán 32 (250 fő és afeletti) nagyvállalat

szerepelt a nyilvántartásban. Valamennyi létszám-kategóriában csökkent a cégek száma, a legnagyobb mértékben (5,3%-kal) a 10-49 főt foglalkoztatóké.

A munkavégzés jellege szerint a 37 457 bejegyzett önálló vállalkozó 44%-a mellék, 35%-a főfoglalkozás keretében dolgozott, egyötödük pedig nyugdíj mellett folytatta tevékenységét.

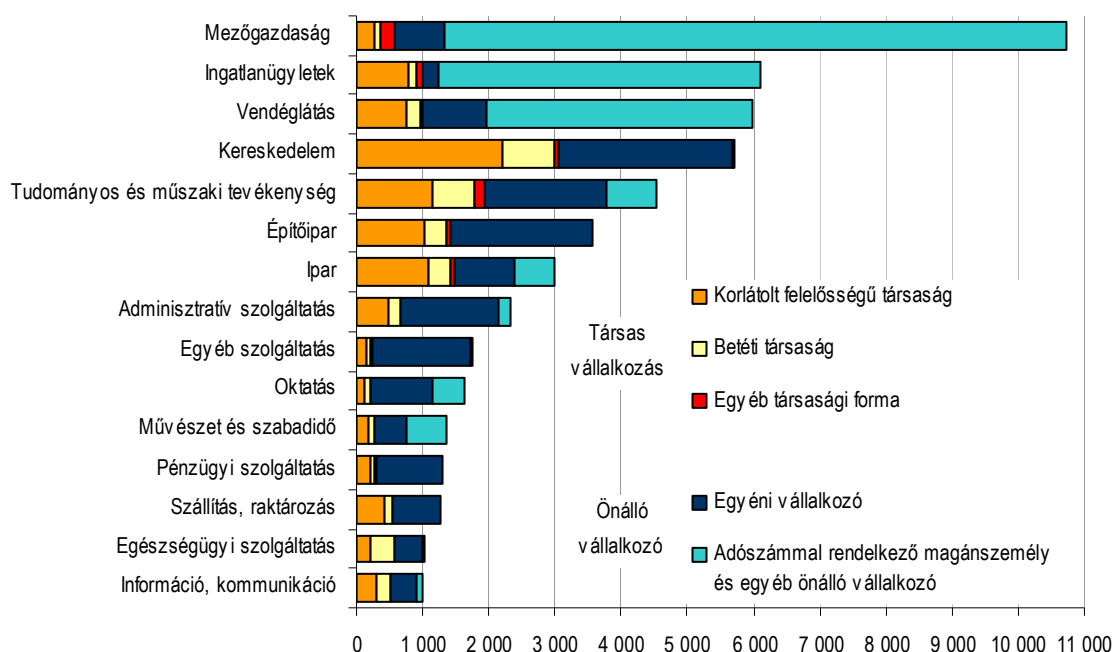
Az előző év azonos időszakához képest 22%-kal kevesebb (1155) fizetésképtelenséggel kapcsolatos eljárás indult, illetve volt folyamatban. A felszámolások száma valamennyi gazdálkodási formát tekintve csak a nonprofit szervezetek esetében növekedett (8-ról 38-ra).

A vállalkozások kétharmada szolgáltatás jellegű tevékenységet folytatott, a legtöbben, 12-12%-os részaránnyal a vendéglátásban és az ingatlanügyletek területén, további 11%-uk pedig a kereskedelemben. Az előbbi két nemzetgazdasági ágban az önálló vállalkozási forma jóval elterjedtebb, míg a kereskedelemben inkább a társas vállalkozások vannak túlsúlyban. A termelő ágak közül a vállalkozások egyötöde a mezőgazdaságban, 6,9%-a az építőiparban, 5,9%-a pedig az iparban tevékenykedett. A mezőgazdaságban az önálló vállalkozói forma dominál, míg a másik két nemzetgazdasági ágban a gazdálkodási forma szerinti részarányok jóval kiegyenlítettebbek.

Az első negyedév végén 4801 nonprofit szervezetet regisztráltak a megyében, eggyel kevesebbet, mint 2012 I. negyedévében. A civil szervezetek 46%-a az egyéb szolgáltatás gazdasági ágat, egynegyede az ingatlanügyleteket, 19%-uk pedig a művészetet és szabadidőt jelölte meg főtevékenységnek.

4. ábra

**A regisztrált vállalkozások száma gazdasági ág és gazdálkodási forma szerint,  
2013. március 31.**



## Beruházás

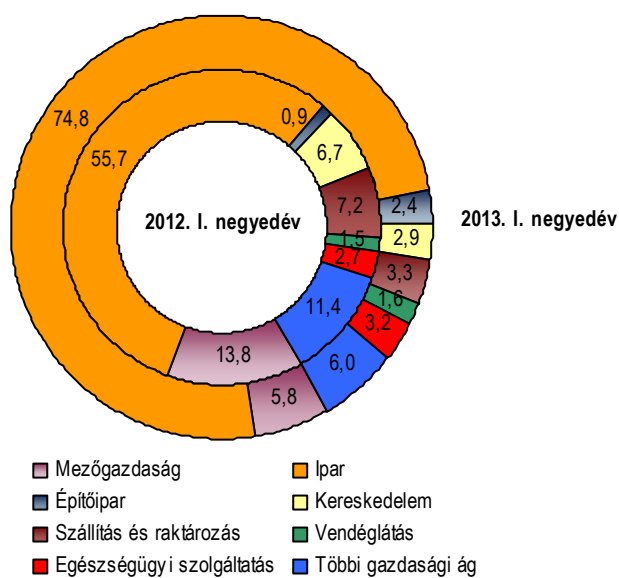
2013. I. negyedévben a Veszprém megyei székhelyű gazdasági szervezetek új beruházásainak teljesítményértéke 17,6 milliárd forintot tett ki, amely folyó áron 44%-kal több az egy évvel korábbinál. Egy lakosra közel 50 ezer forint beruházási érték jutott, ami az országos átlagnál mindössze 900 forinttal magasabb.

A nemzetgazdasági ágak közül a beruházási teljesítmények legnagyobb része (háromnegyede) az iparhoz, azon belül is a feldolgozóiparhoz kötődött. Az ágazaton belül a ráfordítások 85%-át kitevő gébeszerzések a korábbi kétszeresére, az építések pedig ennél kisebb mértékben (68%-kal) növekedtek. A beruházások fő iránya továbbra is a gépjárműipar, melynek az autóiipari szegmens jelentős részét teszi ki. Emellett meghatározó volt még az élelmiszer és italgyártásban, illetve a vegyiparban megvalósuló investíciók nagysága is.

5. ábra

### A beruházások teljesítményértékének megoszlása főbb gazdasági ágak szerint

(százalék)



A beruházások további 5,8%-a a mezőgazdaságban történt, azonban az előző évinél jóval kevesebbet (40%-kal) fordítottak fejlesztésekre. A beruházásokból kisebb szeletet képviselő ágak közül a kereskedelemben 38%-kal, a szállítás és raktározás ágban az egyharmadával csökkent, ugyanakkor az egészségügyi szolgáltatás ágban közel háromnegyedével nőtt az investíciók nagysága. Ez utóbbi területen építési célra költöttek jelentős összegeket.

Anyagi-műszaki összetétel szerint a beruházások 68%-át a gép-, berendezés-, járműbeszerzések, 25%-át pedig az építések adták. Az előbbiekre a felével, az utóbbiakra 18%-kal nagyobb összeget fordítottak, mint egy évvel korábban. A gébeszerzések 53%-a importból származott, melynek értéke 31%-kal nőtt. A belföldi gépberuházások ennél nagyobb mértékben, csaknem a kilenctizedével bővültek.

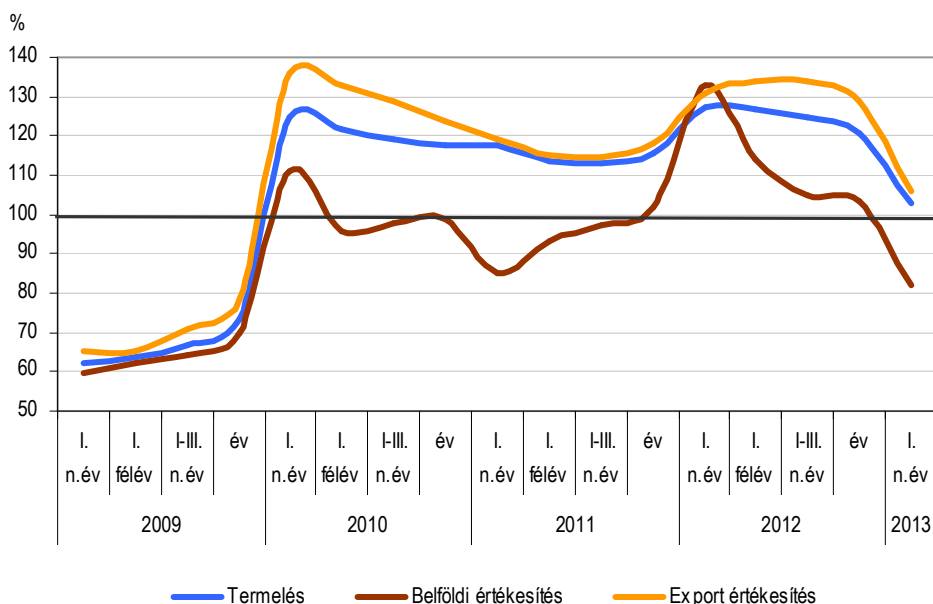
### Ipar

2013 első negyedében a Veszprém megyei ipar termelése – a 4 főnél többet foglalkoztató vállalkozások telephely szerinti adatai alapján – meghaladta a 208 milliárd forintot, és a közép-dunántúli régió ipari kibocsátásának 17%-át tette ki. Az ipari tevékenység volumene 2,7%-kal nőtt az előző év azonos időszakához képest. Egy lakosra 592 ezer forint termelési érték jutott, ami fele a régiós átlagnak.

A megyei székhelyű, 49 főnél többet foglalkoztató ipari vállalkozások 189 milliárd forint értékű produktumot állítottak elő, összehasonlításként áron ugyancsak 2,7%-kal többet, mint egy évvel korábban.

### A Veszprém megyei ipari termelés és értékesítés volumene\*

(előző év azonos időszaka = 100)



\*A 49 főnél többet foglalkoztató szervezetek székhely szerinti adatai.

A termelés szinte teljes egészében a feldolgozóiparból származott, amelynek legnagyobb súlyú ágazata, a járműipar termelési volumene 1,7%-kal nőtt 2012 első negyedévéhez viszonyítva. A termelési érték 17%-át képviselő vegyi termékek előállított mennyisége több mint egyharmadával, a villamos berendezéseké 8,7%-kal, a gumi-, műanyag és nemfém (üveg, porcelán, kerámia, beton) ásványi termékeké 3,7%-kal bővült. A fémalapanyagok, fémfeldolgozási termékek kibocsátása ezzel szemben 11%-kal, a gépeké, gépi berendezéseké pedig 15%-kal visszaesett, és az élelmiszeripar teljesítménye sem érte el az egy évvel korábbit.

A növekvő külpiazi keresletnek köszönhetően az ipari értékesítés volumene 1%-kal, ezen belül a feldolgozóipari ágazatoké együttesen 1,4%-kal emelkedett. A feldolgozóipari termékek 85%-a (155 milliárd forint) került külföldre, ennek közel kétharmadát a gépipari ágazatcsoport – felét a gépiparhoz tartozó járműgyártás – produktumai adták. A feldolgozóipari export nyolctizedét képviselő három ágazat közül a vegyipar kivitele 2,8-szeresére nőtt, ezzel szemben a járműipar 6,2, a fémalapanyag és fémfeldolgozási termék-gyártás pedig 8,1%-kal kevesebb exportárbevételt ért el, mint egy évvel korábban. A villamos berendezések, valamint a gumi-, műanyag és nemfém ásványi termékek külpiazi értékesítése 7–8%-kal meghaladta a 2012. első negyedévit, az élelmiszeripari export viszont 3,9%-kal csökkent.

A feldolgozóipar 28 milliárd forint értékű belföldi árbevétele csaknem ötödével maradt el a tavalyitól. Az árbevétel mintegy 30%-át realizáló járműipar értékesítési volumene a 2,5-szeresére nőtt, míg a többi meghatározó ágazat termékei iránt visszaesett a hazai kereslet. A vegyipari értékesítés az előző évi felét sem érte el, az élelmiszeripari termékekből 15%-kal, a gumi-, műanyag és nemfém ásványi termékekből 4,8%-kal kevesebbet adtak el, mint egy évvel korábban. A fémalapanyagok, fémfeldolgozási termékek belföldi értékesítési lehetőségei ugyancsak jóval kedvezőtlenebbek voltak, mint egy évvel korábban.

A legalább 50 fős ipari szervezeteknél 21 ezer fő állt alkalmazásban, hasonlóan 2012. azonos időszakához. A foglalkoztatottak több mint negyedét a járműgyártásban alkalmazták, ahol a munkavállalók létszáma a tavalyihoz képest 2,9%-kal bővült. A meghatározó feldolgozóipari ágazatok közül a fémalapanyagok, fémfeldolgozási termékek gyártását és az

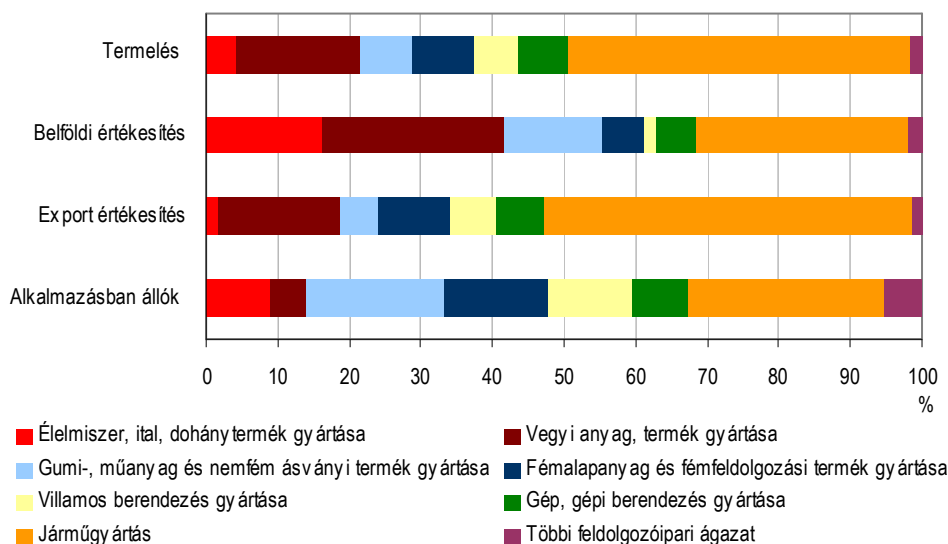


élelmiszeripart jellemezte (3%-os) létszámcsökkenés, a többi ágazatban – különösen a vegyi anyagokat, termékeket előállító vállalkozásoknál – nőtt az alkalmazottak száma.

A megyében minden egyes alkalmazásban állóra 9 millió forint ipari termelési érték jutott, ami 2,4%-kal magasabb, mint az egy évvel korábbi fajlagos teljesítmény.

7. ábra

**A termelés, az értékesítés és az alkalmazásban állók számának megoszlása  
a Veszprém megyei feldolgozóiparban, 2013. I. negyedév\***



\*A 49 főnél többet foglalkoztató szervezetek székhely szerinti adatai.

## Építőipar

Veszprém megyében az elhúzódó válság miatti alacsony bázishoz képest az építőiparban kismértékű növekedés volt tapasztalható. A megyei székhelyű, legalább 5 főt foglalkoztató építőipari vállalkozások termelési értéke 2013 I. negyedévében 3,4 milliárd forintot tett ki, összehasonlító áron 15%-kal többet, mint az előző év azonos időszakában. Országosan az építőipar növekedése 9% volt. Mindkét építményfőcsoport termelése bővült, az épületeké 10, az egyéb építményeké 23%-kal.

1. tábla

**Az építőipari termelés összetétele építményfőcsoportok és létszám-kategóriák szerint,  
2013. I. negyedév**

Létszám-kategóriák	Épületek	Egyéb építmények	Összesen	Előző év azonos időszaka = 100,0 <sup>a)</sup>	Megoszlás, %
	millió forint				
5– 9 fő közötti	589	245	834	102,8	24,8
10–49 fő közötti	905	504	1 409	120,3	41,9
50 fő és afeletti	591	531	1 122	117,8	33,3
<b>Összesen</b>	<b>2 085</b>	<b>1 280</b>	<b>3 365</b>	<b>114,6</b>	<b>100,0</b>

a) Összehasonlító áron.

Az építőipari termelés több mint hattizede épületek kivitelezési munkáiból, 38%-a pedig egyéb építmények építéséből tevődött össze. Ágazatai közül az épületépítés termelési volumene 3,6%-kal, az egyéb építmény építése 44%-kal, a speciális szaképítés 17%-kal nőtt. Az épületek építésének döntő részét a lakó- és nem lakóépületek szerkezetépítése tette ki, a speciális szaképítés több mint négytizedét pedig épületgépezési szerelési munka.

A megyei székhelyű építőipar termelésének 42%-át a 10-49 főt alkalmazó vállalkozások adták, tevékenységükben közel azonos súlyú az épületek építése (41%) és a speciális szaképítés (39%). Ebben a létszám-kategóriában valósult meg a legnagyobb, 20%-os volumen-növekedés, ami e vállalkozások széles tevékenységi körének is köszönhető. A 49 főnél többet foglalkoztató szervezetek a termelés egyharmadát, az 5-9 főt foglalkoztatók az egynegyedét adták, teljesítményük 18, illetve 2,8%-kal növekedett.

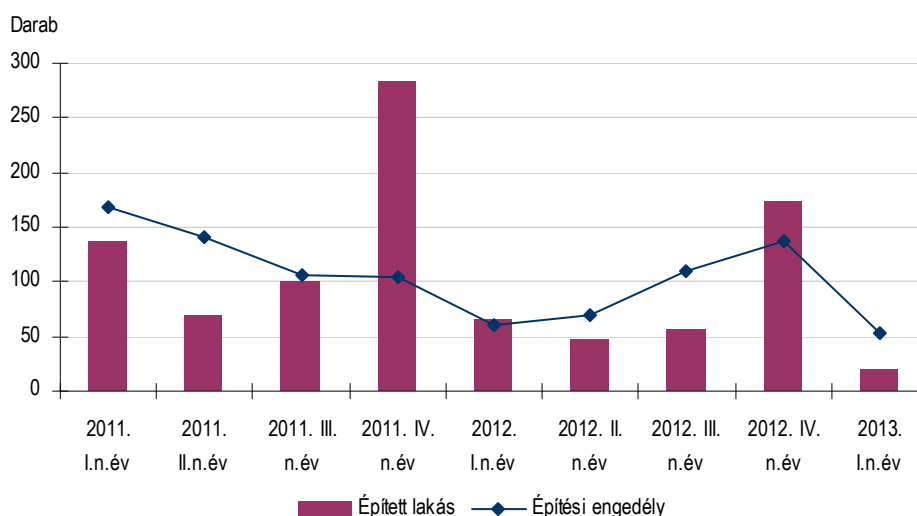
A vállalkozások tárgyidőszakban kötött új szerződéseinek értéke összességében 6,8%-kal elmarad az előző évitől, ugyanakkor március végi szerződésállományuk volumene közel negyedével növekedett az egy évvel korábbihoz képest.

## Lakásépítés

Veszprém megyében 2013 I. negyedében tovább romlottak a lakásépítés adatai. Mindössze 20 új lakás kapott használatbavételi engedélyt a három hónap alatt, ami kevesebb, mint egyharmada az egy évvel korábbinak. Az időszak alatt 53 lakásépítési engedélyt regisztráltak, 13 százalékkal kevesebbet, mint 2012 azonos időszakában. Országosan a tavalyi felét sem érte el a használatba vett lakások száma, míg az építési engedélyeké harmadával lett kevesebb.

8. ábra

Lakásépítés, építési engedélyek Veszprém megyében



A megyében felépült lakások közül 13 természetes személy, a többi vállalkozás megrendelésére készült. 12 lakás saját használatra, 6 értékesítésre, kettő pedig szolgálati használat céljára épült.

Az új lakások átlagos alapterülete 108 m<sup>2</sup>, a legnagyobb lakások a községekben épültek. Valamennyi új otthon kapcsolódott a közüzemi vízhálózathoz, egy kivételével mindegyikből közműves csatornahálózat szállítja el a keletkezett szennyvizet. A fűtéshez szükséges energiát 13 új lakásban vezetékes gáz biztosítja.

Az év első három hónapjában 53 lakás kapott építési engedélyt. A megyeszékhelyen 18 lakás építését kezdhetik meg a közeljövőben, a többi városban 16, a községekben 19 lakás fog felépülni.

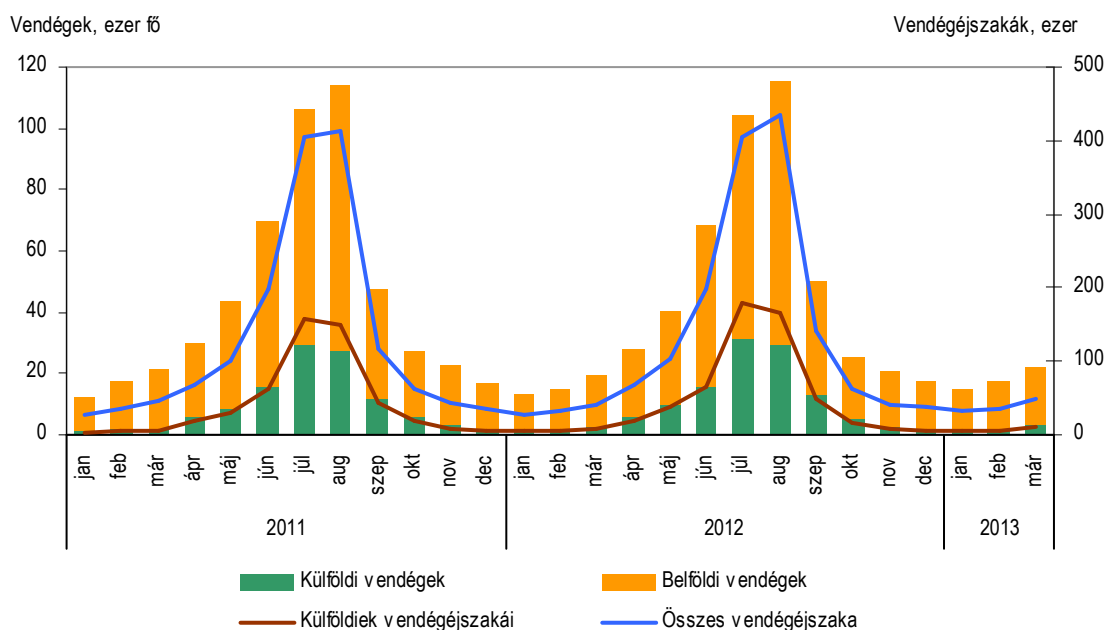
## Turizmus

2013 első negyedében Veszprém megye kereskedelmi szálláshelyein 54 ezer vendég 119 ezer vendégéjszakát töltött el. A külföldi és a belföldi vendégforgalom egyaránt bővült, így a teljes vendéglétszám 11, a vendégéjszakák száma 14%-kal nőtt az előző év azonos időszakához képest.

A vendégkör 87%-át a hazai vendégek adták; a több mint 47 ezer látogató 98 ezer vendégéjszakát vett igénybe a szálláshelyeken. Határainkon túlról – elsősorban az európai kontinens országaiból – 7 ezer fő érkezett, ők 20 ezer éjszakát töltöttek el a megyében. A belföldi vendégek száma 11, a külföldieké 9,3%-kal emelkedett, míg a hazai vendégek regisztrált vendégéjszakái 14, a külföldieké pedig 15%-kal haladták meg a tavaly január-márciusi forgalmat. A külföldi vendégkör negyedét kitevő német látogatók száma 25%-kal nőtt, a második legjelentősebb küldő országból, Ausztriából viszont 2,7%-kal kevesebben foglaltak szállást. Több mint másfélszer annyian érkeztek Csehországból és Oroszországból, 45%-kal többen Szlovákiából, ezzel szemben 15%-kal csökkent az olasz és 38%-kal a lengyel vendéglétszám. A tartózkodási idő az egy évvel korábbihoz képest alig változott: a hazai vendégek átlagosan 2,1, a külföldiek 2,9 éjszakát töltöttek el a szálláshelyeken.

9. ábra

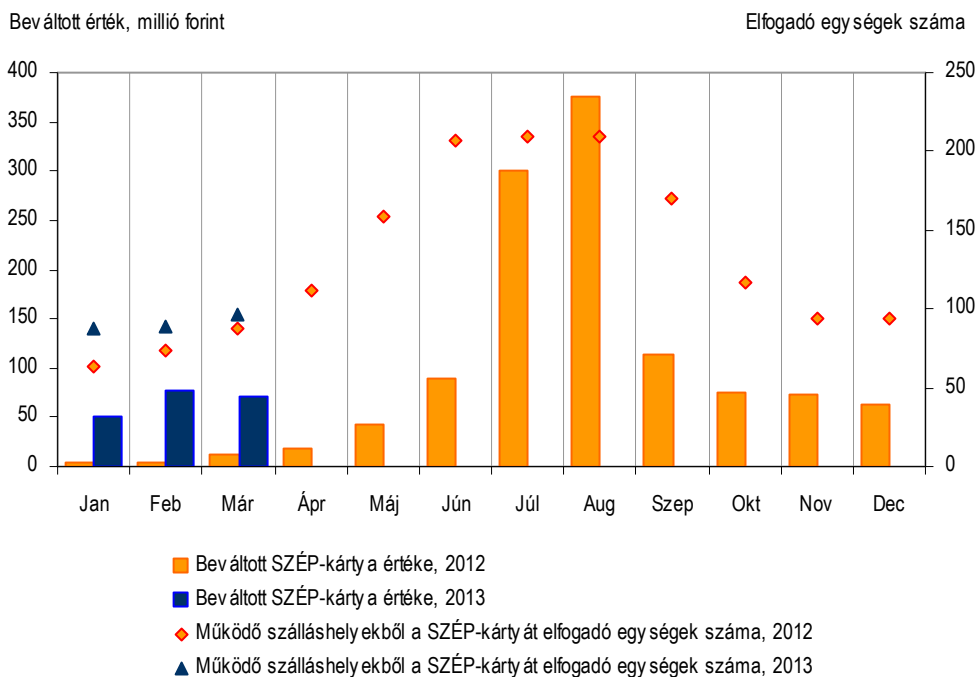
### A Veszprém megyei kereskedelmi szálláshelyek vendégforgalma havonként



A vendégek több mint 80%-a a szállodákat vette igénybe. A március végén működő, összesen 43 egység belföldi vendégéjszakáinak száma 11, a külföldieké 18%-kal nőtt 2012. első negyedévéhez viszonyítva. A megyei szállodák kihasználtsága a január-márciusi időszakban jóval kedvezőbb volt a tavalyinál: kiadható szobáik 35%-át értékesítették (országosan ennél valamelyest magasabb, 38%-os foglaltság jellemezte a szállástípust).

A kereskedelmi szálláshelyek március végéig 1,6 milliárd forint bruttó árbevételt értek el, aminek közel fele szállásdíjból származott. A bevételek folyó áron 13%-kal, ezen belül a szállásdíj-bevételek 7,5%-kal nőttek. Az év első három hónapjában egy kiadott szoba átlagára bruttó 11 600 forint, ezen belül egy szállodai szoba átlagára 12 300 forint volt, ez mindkét esetben 11%-kal alacsonyabb a tavalyinál. A belföldi vendégek a szállásdíjak harmadát Széchenyi Pihenőkártyával egyenlítették ki. A kereskedelmi szálláshelyeken az első negyedévben 200 millió forint összértékben fizettek ezzel az eszközzel, ami 10-szerese az egy évvel korábbinak.

### A szálláshelyeken beváltott SZÉP-kártya értéke és az elfogadó szálláshelyek száma Veszprém megyében



A megyébe érkezők több mint fele (a külföldiek 46%-a) a Balatonnál szállt meg, ahol a vendégek és az eltöltött vendégéjszakák száma egynegyedével nőtt. A legfontosabb küldő területek közül Németországból a 2012. január-márciusi kétszeresét is meghaladta a vendégforgalom, az osztrák látogatók száma ugyanakkor 1,6%-kal csökkent. Másfélszer annyian érkeztek Szlovákiából, valamint Oroszországból, emelkedett továbbá a cseh, a szlovén és a francia vendéglétszám. A külföldiek átlagosan 3,1, a belföldiek 2,1 éjszakát töltöttek el a megye balatoni szálláshelyein.

### Balesetek

Veszprém megye közútjain 2013 első negyedében 117 személyi sérüléssel járó baleset történt, négyvel több, mint egy évvel ezelőtt. Erőteljes javulás figyelhető meg a halálos balesetek számában, hiszen a tavalyi 10-zel szemben idén csupán 5 baleset végződött halállal. Az ittas vezetés miatt bekövetkezett esetek száma viszont jelentősen megnőtt, az egy évvel ezelőtti 8-ról 15-re.

A balesetek során 163 személy sérült meg, közülük hatan életüket veszítették, 39-en pedig súlyos sérülést szenvedtek.

A balesetet előidéző okok között továbbra is első helyen szerepel a sebesség nem megfelelő alkalmazása (75 esetben), valamint az elsőbbség meg nem adása (8 esetben). Gyalogosok figyelmetlensége miatt 7 baleset következett be.

**További információk, adatok (linkek):**

[Részletes megyei adatok](#)

[stADAT-táblák](#)

[Módszertan](#)

***Elérhetőségek:***

*Felelős szerkesztő:* Szántó Balázs főosztályvezető

*További információ:* Retz Tamás tájékoztatási osztályvezető

Telefon: (+36-88) 620-210, [tamas.retz@ksh.hu](mailto:tamas.retz@ksh.hu)

[info.veszprem@ksh.hu](mailto:info.veszprem@ksh.hu), telefon: (+36-88) 620-230