



Statisztikai tájékoztató

Jász-Nagykun-Szolnok megye, 2012/4

Tartalom

Összefoglalás	2
Demográfiai helyzet	3
Munkaerőpiac	3
Gazdasági szervezetek	7
Beruházás	7
Mezőgazdaság	8
Ipar	9
Építőipar	11
Lakásépítés	12
Turizmus	13
Közúti közlekedési balesetek.....	14
Bűncselekmények	15

További információk, adatok (linkek)

Elérhetőségek

Összefoglalás

A rendelkezésre álló – évközi adatgyűjtésekből származó – 2012. évi előzetes megyei adatok a gazdaság és társadalom különböző területein eltérő irányú folyamatokat jeleznek.

A megye gazdaságában jelentős szerepet betöltő ipar termelése a legalább öt főt foglalkoztató vállalkozások megyei telephelyein a 2011. évi visszaesés után 2012-ben tovább csökkent. Az ipari termelés volumenének mérséklődése az év egészét tekintve az országosnál valamivel nagyobb ütemű volt. A megyei székhelyű, legalább 50 főt foglalkoztató ipari szervezetek termelési értéke ugyanakkor a kétszeresére bővült nagyvállalati székhelyek megyébe történő áthelyezése következtében. Folytatódott a megyei székhelyű építőipari termelés volumenének 2011-ben indult növekedése is. A mezőgazdaság 2012. évi termés mennyiségei a kedvezőtlen, aszályos időjárás miatt a főbb növényi kultúrák tekintetében rendre elmaradtak az utóbbi évek átlagától. A 2012. decemberi állatszámolás adatai ugyanakkor a megyei szarvasmarha és sertésállomány növekedését mutatják. A belföldi turizmus élénkülésének köszönhetően a kereskedelmi szálláshelyeken növekedett a vendégéjszakák száma és az átlagos tartózkodási idő.

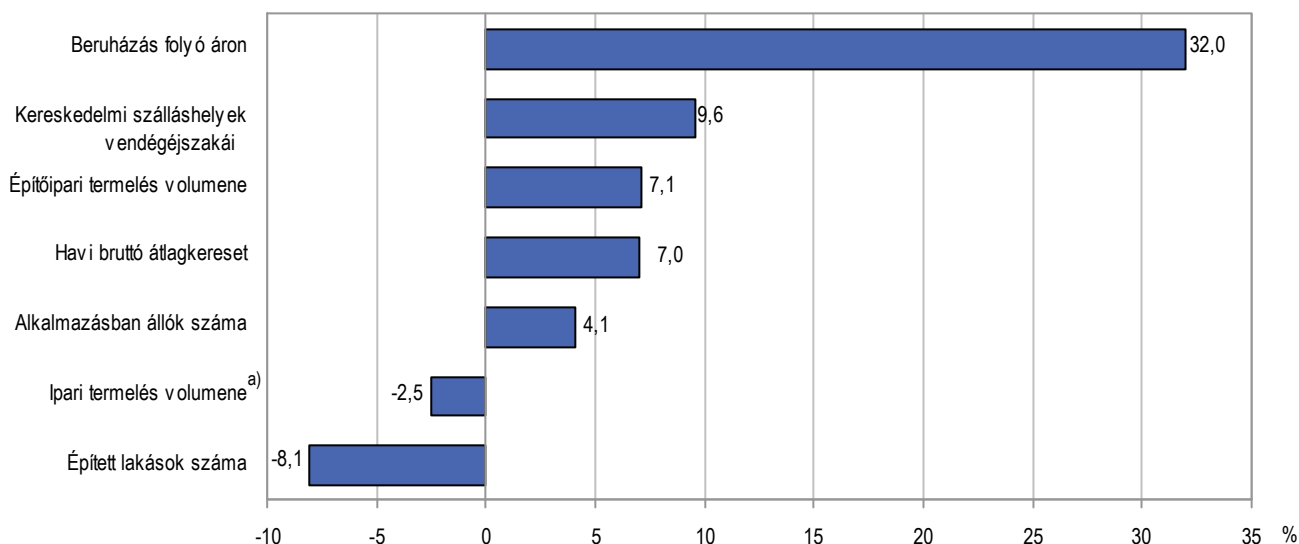
2012 IV. negyedévében a KSH munkaerő-felmérésének adatai szerint a foglalkoztatottak száma csökkent az előző év azonos időszakához képest, és ezzel egyidejűleg a munkanélkülieké növekedett. A megyei bruttó átlagkereset 2012-ben az országosnál valamelyest nagyobb növekedést mutatott ugyan, az átlagkereset összege azonban számottevően elmarad az országostól.

A lakásépítések száma az egy évvel korábbi alacsony bázishoz képest 2012-ben tovább csökkent, és visszaesett a lakásépítési engedélyek száma is.

A népesség természetes fogyása folytatódott.

1. ábra

A megye fontosabb gazdasági jelzőszámainak változása, 2012
(az előző évhez képest)



^{a)} A legalább 5 főt foglalkoztató vállalkozások telephely szerinti adatai.

A megye közútjain az előző évinél kevesebb közlekedési baleset történt, és a balesetekben kevesebben sérültek meg. A halálos áldozatok száma ugyanakkor több volt a 2011. évinél.

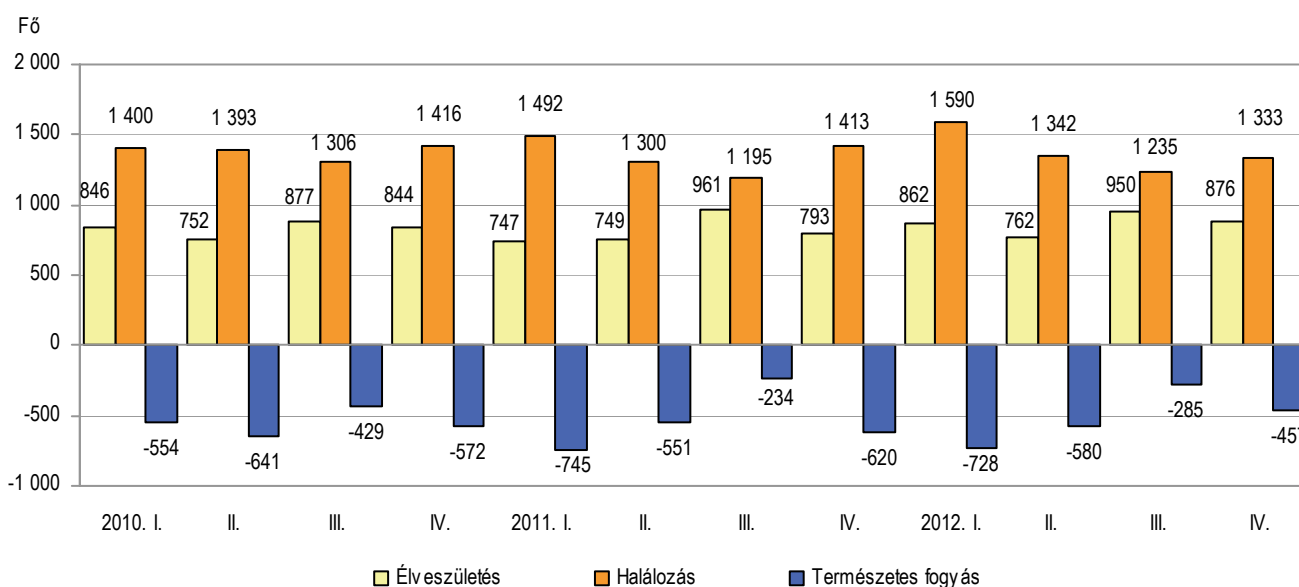
Demográfiai helyzet

A születések száma a 2010–2011. évi igen alacsony szint után 2012-ben 6,8%-kal, 3450-re emelkedett. A születések számánál nagyobb gyakoriságú halálozások ennél szerényebben, 1,3%-kal emelkedtek. Így a természetes népmozgalmi folyamatok eredőjeként kialakult 2050 fős fogyás kisebb volt az előző évinél.

A csecsemőhalandóság megyei mutatója ugyanakkor magasabb volt az egy évvel korábbinál, így ezer élveszületésre 6,1 egy éves kor alatti elhalálozás jutott.

2. ábra

Élveszületés, halálozás és természetes fogyás a megyében, negyedévenként



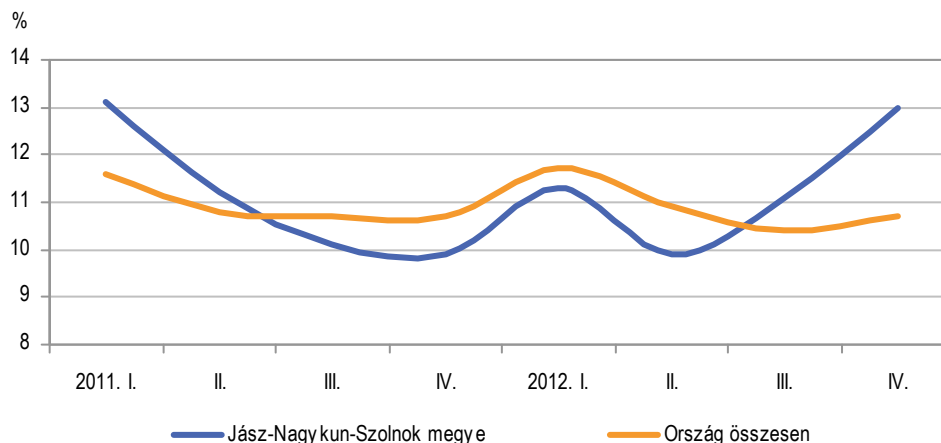
A megyében 2012-ben 1150 házasságot kötöttek, közel ugyanannyit, mint egy évvel korábban. Országosan a házasságkötések száma (36,2 ezer) az előző évihez képest kismértékben, 1,1%-kal emelkedett.

Munkaerőpiac

A KSH **lakossági munkaerő-felmérése** szerint 2012 IV. negyedévében a megye 289 ezer fős 15–74 éves népességéből 139,3 ezren voltak foglalkoztatottak, 20,7 ezren pedig munkanélküliek. Az egy évvel korábbihoz képest a foglalkoztatottak száma 2700 fővel csökkent, a munkanélkülieké 5100 fővel nőtt. Az inaktívak közé 129 ezren tartoztak, 5400-zal kevesebben, mint az előző év utolsó negyedévében. Az adatokból számítható megyei foglalkoztatási ráta 48,2%, a munkanélküliségi ráta pedig 13,0% volt. Mindkét mutató kedvezőtlenebb az egy évvel korábbinál. Az országos foglalkoztatási ráta 51,1%, a munkanélküliségi ráta 10,7% volt az év utolsó negyedévében.

2012. év egészét tekintve a mutatók kedvezőbbek a IV. negyedévinél. Az éves foglalkoztatási ráta 48,7%, a munkanélküliségi ráta 11,3% volt. A mutatók országos rangsorában Jász-Nagykun-Szolnok megye a középmezőnyben helyezkedik el, az észak-alföldi régió megyéi közül pedig a legkedvezőbb helyzetű.

Munkanélküliségi ráta negyedévenként
(a 15–74 éves népesség körében)



A KSH adatgyűjtéséből származó **intézményi munkaügyi** adatok alapján 2012-ben a legalább 5 főt foglalkoztató megyei székhelyű vállalkozásoknál, valamint létszámhatártól függetlenül a költségvetési szerveknél és a kijelölt nonprofit szervezeteknél együttesen 82,1 ezren álltak alkalmazásban – az országos kisebb mérséklődéssel szemben – 4,1%-kal többen, mint egy évvel korábban. Ezen belül a létszám 64%-át foglalkoztató versenyszférában 1,7%-os, a költségvetési szférában 9,9%-os létszámbővülés történt. A költségvetési szerveknél tapasztalható növekedés mögött döntően a közfoglalkoztatás keretében alkalmazott fizikai dolgozók számának bővülése áll, miközben a szféra szellemi foglalkoztatottjainak létszáma 2,2%-kal szűkült az egy évvel korábbihoz képest.

1. tábla

Alkalmazásban állók száma a megyében, 2012

Állománycsoport	Összesen	Ebből	
		versenyszféra	költségvetés
		Fő	
Fizikai foglalkozásúak	52 437	39 251	11 318
Szellemi foglalkozásúak	29 692	12 971	15 403
Összesen	82 130	52 222	26 721
		2011 = 100,0	
Fizikai foglalkozásúak	105,9	100,5	132,1
Szellemi foglalkozásúak	101,2	105,6	97,8
Összesen	104,1	101,7	109,9

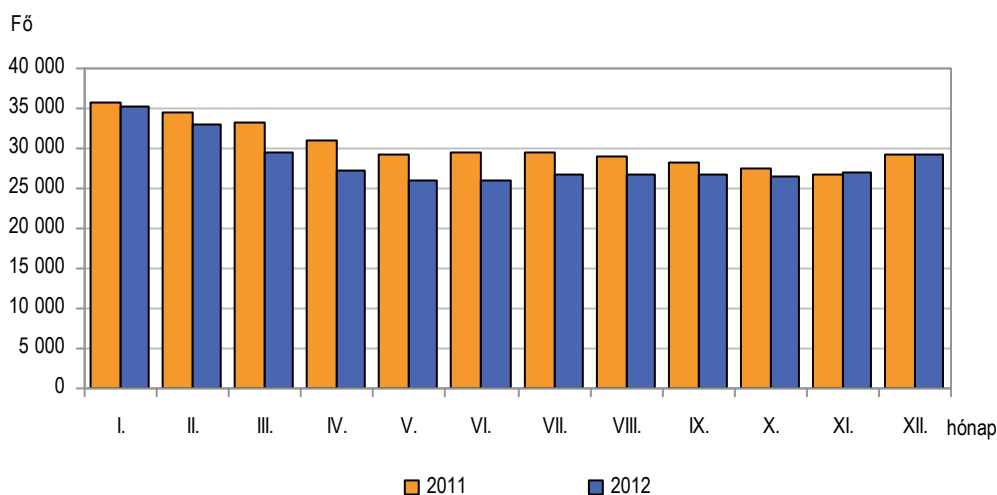
A versenyszféra létszámának alakulását jelentősen befolyásolta ipari nagyvállalkozások székhelyének a megyébe történő áthelyezése. A székhelyáthelyezés hatását kiszűrve a versenyszférában is szűkült a foglalkoztatás. A versenyszféra termelő ágai közül az ipari székhelyáthelyezésekből adódó bővülés mellett csak az építőiparban történt jelentősebb – 17%-os – létszámnövekedés. A szolgáltató ágazatok közül csupán a szakmai, tudományos, műszaki tevékenység és az információ, kommunikáció területén nőtt a létszám (11 illetve 2,1%-kal), a többi nemzetgazdasági ágban szűkült az alkalmazásban állók száma.

A munkaerőpiac helyzetéről más megközelítésben a Nemzeti Foglalkoztatási Szolgálat **nyilvántartott álláskeresők**re vonatkozó adatai nyújtanak információt.

2012. év elejétől június végéig fokozatosan csökkent a megyében a nyilvántartott álláskeresők száma, amit júliustól novemberig kismértékű, azt követően pedig számottevőbb havonkénti növekedés követett. Novembert és decembert kivéve az év valamennyi hónapjában kevesebben kerestek állást a megyében, mint egy évvel korábban. A nyilvántartott álláskeresők éves átlagos létszáma 28,3 ezer fő volt, 6,5%-kal alacsonyabb, mint 2011-ben. A decemberi zárónapon összesen 29,3 ezer álláskeresőt tartottak nyilván, lényegében annyit, mint egy évvel korábban.

4. ábra

Nyilvántartott álláskeresők a megyében



Az álláskereső nők száma a 2011. decemberi zárónaphoz képest 4,3%-kal nőtt, a férfiaké 3,7%-kal csökkent, így a nőké meghaladta a férfiakét.

A megyei álláskeresők 45%-a legfeljebb általános iskolát, 29%-a szakmunkásképzőt illetve szakiskolát végzett. Középiskolai végzettsége 23%-uknak volt, 3,5%-uk pedig főiskolai vagy egyetemi diplomával rendelkezett.

A pályakezdők fokozódó elhelyezkedési nehézségeit jelzi, hogy számuk 28%-kal, 3700-ra nőtt az egy évvel korábbihoz képest. Körükben a középiskolai végzettséggel rendelkezők aránya volt a legmagasabb, 40%. A legfeljebb általános iskolát végzettek részaránya 38%-ot, a szakiskolát végzetteké 17%-ot, főiskolai, egyetemi végzettségűeké pedig 4,8%-ot tett ki.

A nyilvántartott álláskeresők 51%-a részesült valamilyen ellátásban. Álláskeresési járadékot decemberben 2791 fő, álláskeresési segélyt 404 fő részére folyósítottak. A járadékosok száma 33%-kal kevesebb, a segélyezetteké 7,4%-kal több volt, mint egy évvel korábban. Szociális ellátásban 11 888 fő részesült, 3,3%-kal kevesebb, mint 2011 decemberében. A bejelentett betöltetlen álláshelyek zárónapi száma (1568) csaknem negyedével kevesebb volt az egy évvel korábbinál. Egy betöltetlen álláshelyre így 18–19 álláskereső jutott.

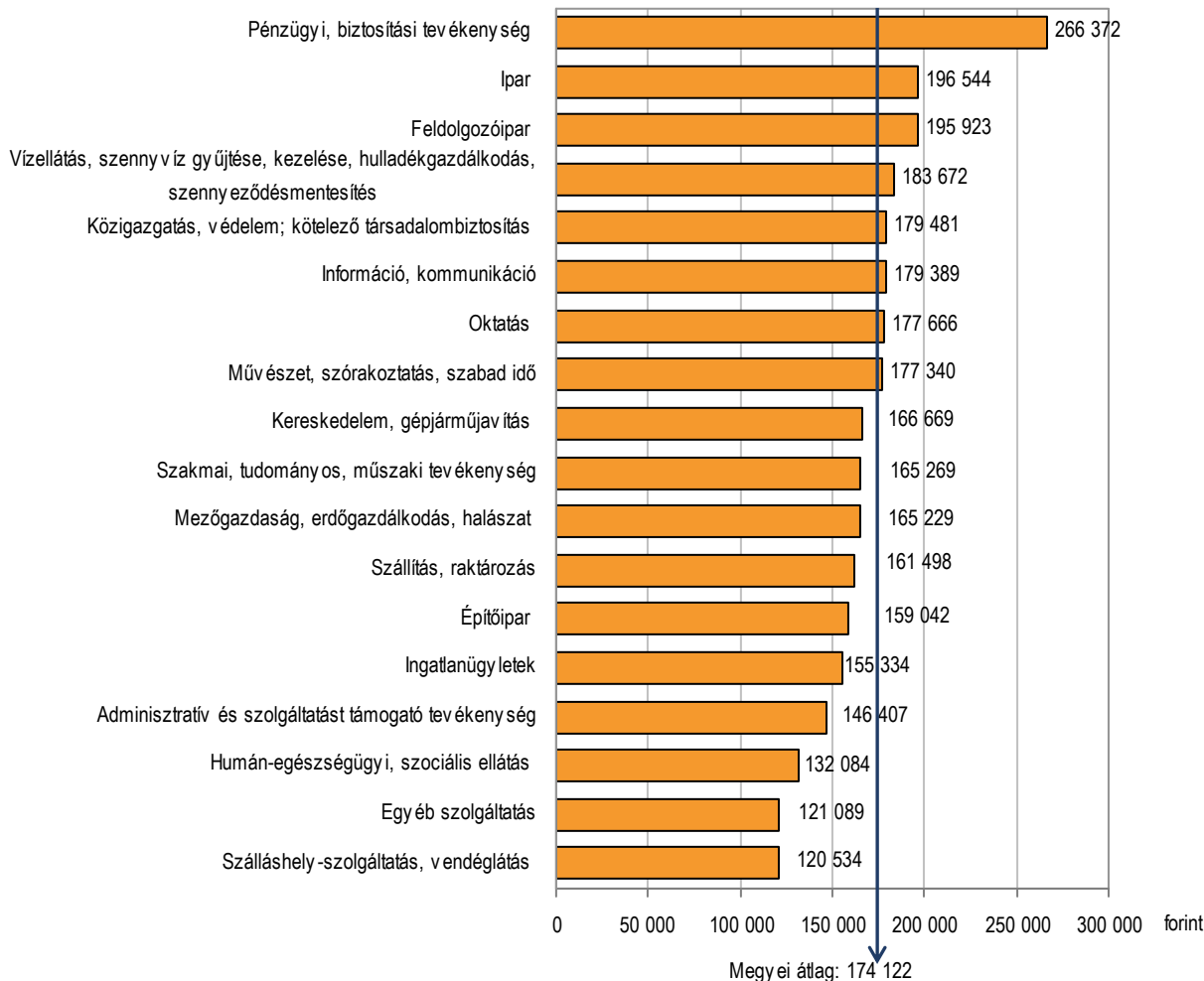
2012-ben a teljes munkaidőben alkalmazásban állók havi **bruttó átlagkeresete** a megyében 174,1 ezer forintot tett ki, ami az egy évvel korábbinál 7,0%-kal magasabb. A növekedés meghaladta az országosan mért 4,6%-ot. (A megyei keresetváltozásban is megjelenik ugyanakkor a már említett székhely áthelyezések hatása.) A magasabb növekedési ütem ellenére a megyei bruttó keresetszínvonal 49 ezer forinttal elmaradt az országostól. A versenyszférában 14,5%-kal nőtt a bruttó átlagkereset, a költségvetési szerveknél ugyanakkor 7,6%-kal csökkent.

A költségvetési szerveknél dolgozók átlagkeresetének csökkenése mögött az alacsony keresetű fizikai foglalkozásúak (köztük jelentős számban a közfoglalkoztatásban résztvevők) számának növekedése áll, amely a fizikai állománycsoport átlagbérét az elmúlt évihez képest 13%-kal csökkentette.

Állománycsoportonként tekintve a megyében a fizikai foglalkozásúak havonta átlagosan 136,5 ezer forintot, a szellemi foglalkozásúak pedig 236,4 ezer forintot kerestek. A fizikai foglalkozásúak bruttó keresete 7,4%-kal, a szellemi foglalkozásúaké pedig 9,0%-kal növekedett.

5. ábra

Havi bruttó átlagkeresetek nemzetgazdasági áganként a megyében, 2012



A fizikai foglalkozásúak a legtöbbet (161–173 ezer forintot) a vízellátás, szennyvíz gyűjtése, kezelése, hulladékgazdálkodás, szennyeződésmentesítés nemzetgazdasági ágban és a pénzügyi, biztosítási tevékenységek területén kerestek, a legkevesebbet pedig (86–111 ezer forintot) a humán-egészségügyi, szociális ellátásban és a szálláshely-szolgáltatás, vendéglátás ágban. A szellemi foglalkozásúak keresete a feldolgozóiparban volt a legmagasabb (367 ezer forint), legalacsonyabb pedig az egyéb szolgáltatás és a szálláshely-szolgáltatás vendéglátás ágazatokban (136–157 ezer forint).

A kereseti elemeken felüli egyéb pénzbeli és természetbeni juttatásokkal növelt átlagos havi **munkajövedelem** 2012-ben 183 ezer forint volt, ami 5,6%-kal haladta meg az egy évvel korábbit. Az egyéb juttatások az összes munkajövedelemen belül átlagosan 5,0%-ot jelentettek, 1,2 százalékponttal alacsonyabb arányt, mint egy évvel korábban. Az építőiparban volt a legmagasabb – 9,1% – az egyéb munkajövedelem aránya az összes munkajövedelemből.

A családi kedvezmény figyelembevételével számított **nettó átlagkereset** havi összege a megyében 113 ezer forintnak felelt meg, ami 1,5%-kal haladta meg a 2011. évit.

Gazdasági szervezetek

2012. december 31-én Jász-Nagykun-Szolnok megyében 54,7 ezer gazdasági szervezetet tartottak nyilván, 1,0%-kal többet, mint egy évvel korábban. A gazdasági szervezetek döntő többsége, 93%-a vállalkozás. A nonprofit szervezetek aránya 5,8%, a költségvetési szerveké 0,9%. Létszámukat tekintve a megyei szervezetek 97%-a 10 főnél kevesebbet foglalkoztatott. A regisztrált gazdasági szervezetek közül 1524 állt december végén felszámolás alatt, ami 6,1%-kal több, mint egy évvel korábban.

A nyereségérdekeltségű szervezetek közül 2012. december végén 11,5 ezer társas és 39,5 ezer egyéni vállalkozásként szerepelt a nyilvántartásokban. Az előbbiek száma 0,5%-kal, az utóbbiaké 1,1%-kal bővült az egy évvel korábbihoz képest.

A társas vállalkozásokon belül 2012. december 31-én az egy évvel korábbinál 4,5%-kal több, 7,4 ezer kft-t tartottak nyilván, így részarányuk a társas vállalkozások között 64%-ra bővült. Ugyanakkor a betéti társaságok száma 2012. december végén 3,6 ezerre, arányuk 31%-ra mérséklődött. A megyében 92 részvénytársaságot tartottak nyilván, 9,5%-kal többet, mint egy évvel korábban.

2. tábla

A megyei székhelyű vállalkozások megoszlása főbb nemzetgazdasági ágak szerint, 2012. december 31.

Nemzetgazdasági ág	Társas vállalkozások		Egyéni vállalkozások	
	száma	megoszlása, %	száma	megoszlása, %
Mezőgazdaság, erdőgazdálkodás, halászat	595	5,2	19 738	49,9
Ipar	1 384	12,0	824	2,1
Építőipar	1 482	12,9	1 277	3,2
Kereskedelem, gépjárműjavítás	2 769	24,1	2 782	7,0
Szálláshely-szolgáltatás, vendéglátás	618	5,4	1 290	3,3
Ingyanügyletek	502	4,4	4 586	11,6
Szakmai, tudományos, műszaki tevékenység	1 432	12,5	2 087	5,3
Fel nem sorolt ágazatok	2 704	23,5	6 940	17,6
Összesen	11 486	100,0	39 524	100,0

A megyei székhelyű társas vállalkozások ágazati struktúrájában legnagyobb súlyt (24%-ot) a kereskedelem, gépjárműjavítás képviselt. Az építőipar részesedése – a szervezetszám folyamatos csökkenése ellenére – a második legmagasabb, 13%, és ehhez hasonló, 12–12,5 % az iparé és a szakmai, tudományos műszaki tevékenységé is.

Az egyéni vállalkozások felét a mezőgazdaság, erdőgazdálkodás, halászat gazdasági ágban tartották nyilván, és jelentősebb arányt képviselt még az ingatlanügyletek (12%), valamint a kereskedelem, gépjárműjavítás (7,0%) is. A munkavégzés jellege szerint az egyéni vállalkozók négytizede mellékfoglalkozásban, 30%-a főfoglalkozásban, 28%-uk pedig nyugdíj mellett folytatta tevékenységét. (Országosan a mellékfoglalkozású és a főállású vállalkozói tevékenységet végzők is nagyobb arányt – 43 illetve 33%-ot – képviseltek a megyeinél; a nyugdíj mellett vállalkozók hányada ugyanakkor országosan volt alacsonyabb, 24%.) Az egyéni vállalkozások közül 13,1 ezer – az egy évvel korábbinál 3,1%-kal kevesebb – szerepelt a vállalkozói nyilvántartásban, a többiek adószámmal rendelkeztek.

A vállalkozói aktivitást jelző mutató, azaz az ezer lakosra jutó nyereségérdekeltségű szervezetek száma 132 volt a megyében, ami az országos (168) közel nyolctizede.

Beruházás

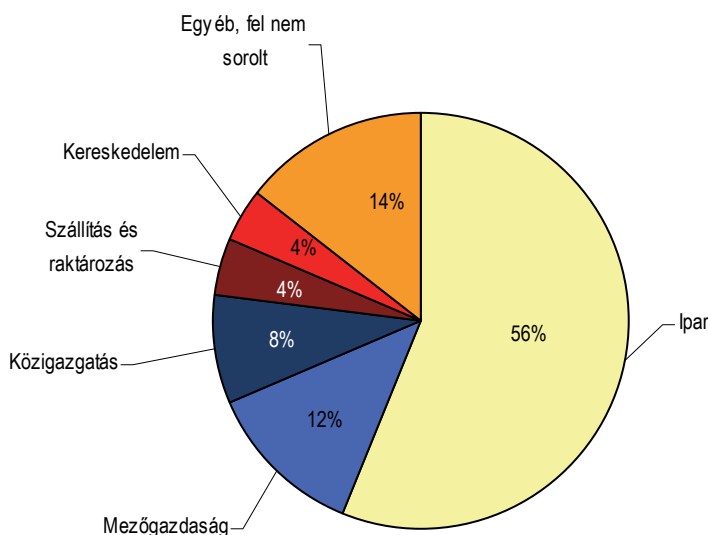
A megfigyelési körbe tartozó megyei székhelyű gazdasági szervezetek 2012-ben 81 milliárd forintot fordítottak beruházásra, folyó áron 32%-kal többet, mint egy évvel korábban.

A növekedés jelentős hányada a nagyvállalati székhelyek megyébe történő áthelyezéséből adódott, de ezen adminisztrációs hatás kiszűrésével is bővülés történt. (Országosan folytatódott a több éve tartó csökkenő tendencia, és 2012-ben 5,9%-kal mérséklődött a beruházások folyó áras teljesítményértéke.)

A megyei beruházásokból jelentősebb arányban részesedő gazdasági ágak többségében többet költöttek fejlesztésekre az egy évvel korábbinál. A teljesítményérték 56%-át adó ipari beruházások 1,5-szeres növekedése nagyrészt a székhely áthelyezésekből adódott. A 12%-os részarányt képviselő mezőgazdaság investíciói 3,9%-kal, a kisebb súlyú építőipar pedig – a 2011. évi számottevő csökkenést követően – 30%-kal emelkedtek. A szolgáltató ágak közül a közigazgatás területén csaknem 1,5-szeresére bővült a beruházások folyó áras teljesítményértéke, amely részben a tározók, gátak, belvízcsatornák építésének köszönhető. Kiugró ütemben bővültek a fejlesztési ráfordítások az egészségügyi szolgáltatás ágban is, ugyanakkor a – túlnyomórészt ugyancsak a közszférába tartozó – oktatás területén a széleskörű intézménybővítések és -felújítások lezárulását követően 29%-kal kevesebb beruházás valósult meg, mint 2011-ben. A jellemzően a versenyszférához köthető szolgáltató ágak közül a kereskedelemben 10%-kal emelkedett, a szállítás és raktározás területén pedig 2,5%-kal mérséklődött a teljesítményérték.

6. ábra

A megyei beruházási teljesítményérték megoszlása a jelentősebb súlyú nemzetgazdasági ágak szerint, 2012*



*A megfigyelt megyei székhelyű gazdasági szervezetek adatai (lásd Módszertan).

Anyagi-műszaki összetételét tekintve a beruházások nominális növekedése döntően az építési projektek, valamint az importból származó gép- és járműberuházások bővüléséből adódott. Így az épületek és egyéb építmények építése jelentette a teljesítményérték 42%-át, a gépek, berendezések, járművek beszerzéséhez, létesítéséhez, felújításához kapcsolódó kiadások pedig 56%-os részarányt képviseltek. A beruházások fennmaradó 2%-át egyéb célra (ültetvény, erdő, tenyésztés- és igasállat, föld, telek stb. beszerzésére) fordították.

Mezőgazdaság

A 2012. évi rendkívül meleg, aszályos időjárás nem kedvezett a megyében a szántóföldi növénytermesztésnek. Gabonából 2012-ben az előző évinél kisebb területen 17%-kal kevesebb, 538 ezer tonna termelt. Ezen belül búzából az egy évvel korábbinál nagyobb – 109 ezer hektár betakarított – területről összesen 353 ezer tonna került a magtárakba.

A termésmennyiség kissé meghaladta a 2011. évit, és a hektáronkénti termésátlag 3,2 tonna körül alakult.

3. tábla

Néhány fontosabb növény terméseredménye a megyében

Növény	Termésmennyiség, ezer tonna			Termésátlag, tonna/hektár		
	2006–2010. évek átlaga	2011	2012	2006–2010. évek átlaga	2011	2012
Búza	392,3	346,0	353,2	3,4	3,3	3,2
Kukorica	199,5	211,8	79,5	4,7	4,5	2,2
Árpa	83,9	62,5	82,8	3,2	3,2	3,2
Napraforgómag	149,9	148,3	143,1	2,1	2,0	2,0
Repcemag	33,2	32,6	13,1	1,9	2,0	2,3
Cukorrépa	87,9	36,1	44,2	48,9	54,1	52,1
Lucernaszéna	63,0	59,0	48,0	5,0	4,7	3,4

A tartós nyári forróság és a csapadékhiány a kukoricatermesztésben okozott legnagyobb károkat. Az előző évinél negyedével kisebb területről betakarított termés mennyisége és hektáronkénti hozama az egy évvel korábbi felét sem érte el, így összességében 80 ezer tonna termelt, 2,2 tonnás hektáronkénti átlaghozammal. Árpát 2012-ben az előző évinél egyharmadával nagyobb területen, 26 ezer hektáron termeltek a gazdálkodók, és összesen 83 ezer tonnát takarítottak be, 3,2 tonnás hektáronkénti termésátlag mellett. Napraforgómagot 72 ezer hektáron termeltek, a termés mennyisége 143 ezer tonnát tett ki. Az őszi vetésű káposztarepce nagy része kipusztult a rendkívüli szárazság miatt. A vetésterület egynegyede került betakarításra, a termés mennyisége hattizedével, 13 ezer tonnára csökkent. Cukorrépából 2012-ben összesen 44 ezer tonna termelt a megyében, egyötödével több az előző évinél.

4. tábla

Az állatállomány alakulása a megyében

(ezer db)

Megnevezés	2011		2012	
	december 1.	június 1.	december 1.	december 1.
Szarvasmarha	44	46	49	49
Sertés	196	207	213	213
Juh	70	67	66	66
Tyúkfélék	806	1 060	782	782

2012. december 1-jén a megyében 49 ezer szarvasmarhát istállóztak, tizedével többet, mint egy évvel korábban. A tehének 20 ezret kitevő száma nem változott az év során. A sertésállomány – a 2011. december 1-jei állatszámítás adataihoz viszonyítva – 17 ezerrel, 213 ezerre gyarapodott. Az állományból 17 ezer volt az anyakocák száma. Ugyanezen időszak alatt a juhállomány 4 ezerrel fogyott, így 2012. december 1-jén 66 ezret tartottak a megyében. A tyúkfélék állománya 3%-kal, 24 ezerrel lett kevesebb egy év alatt, számuk 782 ezret tett ki.

A mezőgazdasági termékek termelőiár-színvonala országosan 2012-ben 15,4%-kal emelkedett az előző évhez képest. Ezen belül a növényi termékek ára átlagosan 17,8%-kal, az élő állatok és állati termékeké pedig 11,0%-kal nőtt.

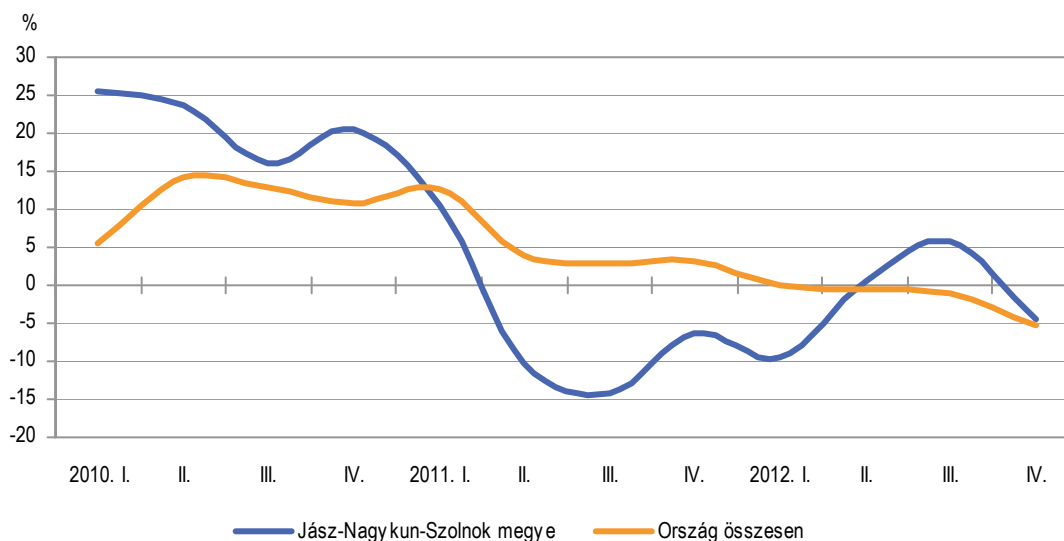
Ipar

A megyei ipar teljesítményének 2011-ben kezdődött csökkenése folytatódott 2012-ben. A ipari termelés volumene a legalább öt főt foglalkoztató vállalkozások megyei telephelyein az előző évhez képest 2,5%-kal – az országos 1,7%-nál nagyobb ütemben – mérséklődött. Az év

folyamán a megyei szervezetek összesen 1168 milliárd forint ipari termelési értéket állítottak elő, és az egy lakosra jutó termelési érték 32%-kal haladta meg az országos átlagot.

7. ábra

Az ipari termelési volumen változása negyedévenként* (az előző év azonos időszakához képest)

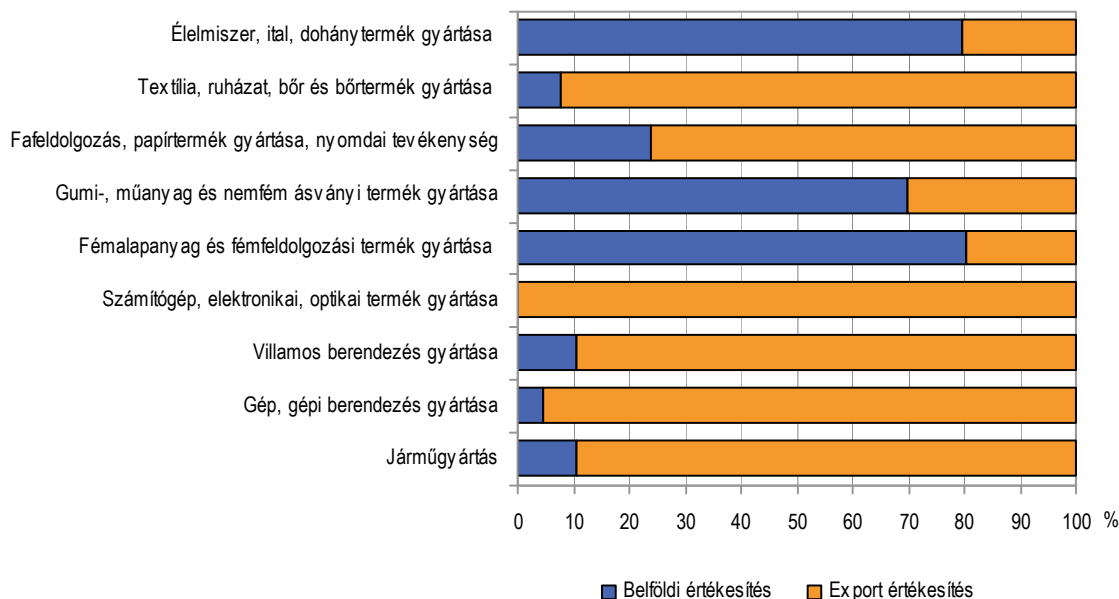


*A legalább 5 főt foglalkoztató vállalkozások telephely szerinti adatai.

A megyei székhelyű közepes és nagyméretű – legalább 50 főt foglalkoztató – vállalkozások termelési értéke több mint a kétszeresére bővült, és 1168,1 milliárd forintot tett ki. A jelentős növekedés teljes egészében nagyvállalati székhelyek megyébe történő áthelyezéséből adódott. Ez a hatás szerepet játszik abban is, hogy a megyei export értékesítés volumene az egy évvel korábbi 2,8-szerese volt, és az értékesítés 86%-a külföldre irányult. A belföldi eladások értéke ugyanakkor 6,7%-kal visszaesett.

8. ábra

Értékesítési árbevétel megoszlása a megyében jelentősebb ipari ágazatokban értékesítési irányok szerint, 2012*



*A legalább 50 főt foglalkoztató megyei székhelyű ipari vállalkozások adatai.

A megyei székhelyű ipari ágazatok teljesítménye eltérő irányban és mértékben változott. Az ipari termelési érték legnagyobb részét (80%-át) kitevő gépipar termelése a már említett székhelyáthelyezés miatt 3,1-szeresére emelkedett. 2012-ben a gépipari értékesítések 97%-a külföldi piacokon realizálódott. A javarészt szintén exportra termelő textilipar produktuma 7,7%-kal haladta meg az előző évit, és az ágazat az ipari termelés 3–4%-át adta. Az előbbinél kisebb súlyú fémalapanyag és fémfeldolgozási termék gyártása 32%-kal növelte termelési volumenét. Ugyanakkor a leginkább belföldi piacokra termelő élelmiszeripar, valamint a gumi-, műanyag és nemfém ásványi termék gyártása ágazat teljesítménye 5,8–17%-kal visszaesett a 2011. évihez képest. Az ipari termelési értéken belül kis részarányt képviselő, és zömében külpiacon termelő fafeldolgozás, papírtermék gyártása, nyomdai tevékenység termelése 14%-kal esett vissza.

2012-ben a megyei székhelyű, közepes és nagyméretű ipari vállalkozásoknál összesen 21 800-an álltak alkalmazásban, 6,5%-kal többen, mint egy évvel korábban.

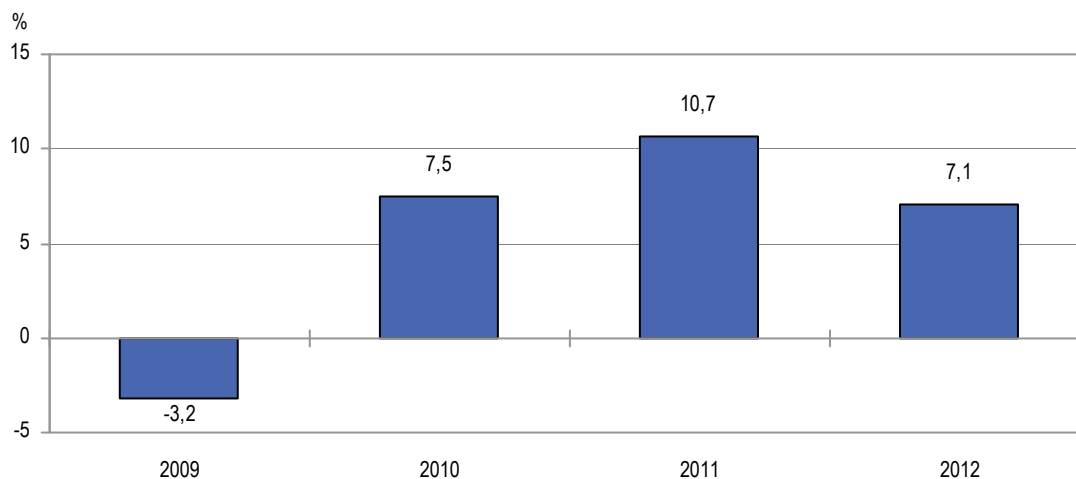
Az ipari termelői árak 2012-ben országosan 4,3%-kal voltak magasabbak, mint egy évvel korábban. Ezen belül a belföldi értékesítés árszínvonala nagyobb ütemben, 5,3%-kal, az exporté mérsékeltebben, 3,6%-kal nőtt.

Építőipar

Az építőipari termelés volumenének 2010-ben kezdődő növekedése – a legalább öt főt foglalkoztató megyei székhelyű szervezetek körében – 2012-ben is folytatódott. A termelési érték az év egészében 7,1%-kal bővült az előző évhez képest, és 34,1 milliárd forintot tett ki. (Országosan a legalább öt főt foglalkoztató szervezetek termelése 4,4%-kal mérséklődött.)

9. ábra

Az építőipari termelési volumen változása a megyében
(az előző évhez képest)



Az építményfőcsoportok közül az épületépítés volumene 13,7%-kal csökkent, az egyéb építmények építése ugyanakkor 18,1%-kal bővült az előző évhez képest. Így a termelési érték 72%-át az egyéb építmények építése adta. Az egyéb építmények építésének kilenctizedét az út, vasút építése tette ki.

Az építőipari vállalkozások december végén 18,1 milliárd forint értékű szerződésállománnyal rendelkeztek, ami a 2011. év végének összehasonlító áron több mint a háromszorosa volt. A szerződésállomány 98%-át az egyéb építmények építésére kötötték.

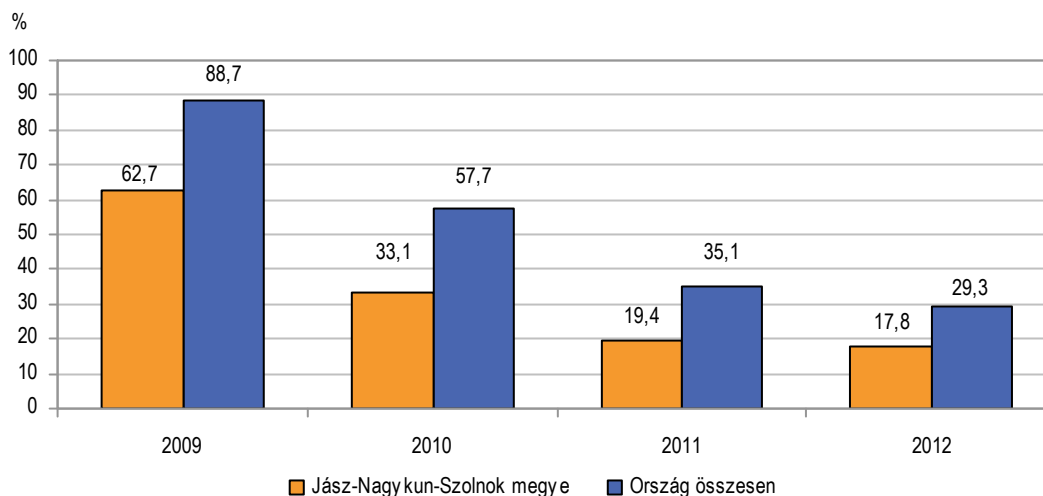
Az építőipar termelői árai 2012-ben országosan átlagosan 1,9%-kal voltak magasabbak az egy évvel korábbinál.

Lakásépítés

Jász-Nagykun-Szolnok megyében 2012-ben 194 új lakásra adtak ki használatbavételi engedélyt, az egy évvel korábbi alacsony értéknél is mintegy tizedével kevesebbre. A megyében – akárcsak országosan – négy éve tart a lakásépítések számának folyamatos visszaesése, a 2012-ben Jász-Nagykun-Szolnok megyében épült új lakások száma kevesebb, mint ötöde volt a 2008. évinek. Országosan az előző évihez képest hatodával, a 2008. évi állapothoz képest héttizedével épült kevesebb lakás. Az építések intenzitása (tízezer lakosra vetített száma) a megyében 5,1-et tett ki, ami elmaradt mind az országos (10,6), mind a vidéki (8,8) – Budapest és Pest megye nélkül számított – átlagtól.

10. ábra

A lakásépítések számának alakulása
(2008 = 100,0)

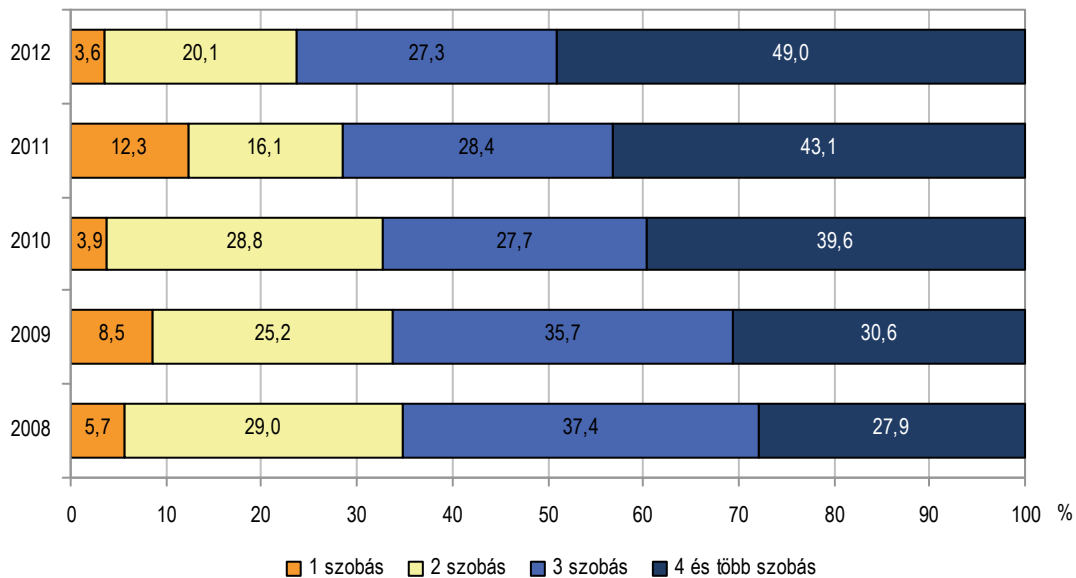


A használatba vételek több mint fele a megyeszékhelyen kívüli városokban, háromtizede Szolnokon, mintegy kéttizede a községekben valósult meg. A 2011. évhez képest a városok részesedése a megyei lakásépítésekben valamelyest (6 százalékponttal) csökkent, a megyeszékhelyé ugyanakkor növekedett (7 százalékponttal), a községeké pedig változatlan maradt.

A lakosság építetói tevékenysége ugyan mérséklődött az előző évhez képest (32-vel kevesebb lakást építettek), de a lakások meghatározó része (háromnegyede) így is az ő beruházásukban készült. A vállalkozók finanszírozásában az előző évinél némileg (12-vel) több lakás épült, így részarányuk 22%-ot tett ki. Az esetek további 3%-ában a helyi önkormányzatok voltak az építetők.

Az építetói kör összetétele tükröződött a lakások építési cél, valamint építési forma szerinti megoszlásában is. Az átadott lakások mintegy háromnegyede saját használatra, illetve családi házas formában, mintegy negyede pedig értékesítési és bérbeadási céllal, többszintes, többlakásos épületben épült. Az új lakások átlagos alapterülete 112 m² volt, és majdnem felét négy- vagy többszobásra tervezték.

Épített lakások megoszlása szobaszám szerint a megyében



Az építési engedélyek száma is tovább csökkent. A Jász-Nagykun-Szolnok megyei építési hatóságok 2012-ben 171 új lakás építésére adtak ki engedélyt, tizedével kevesebbre, mint az előző évben. (Országosan az építési engedélyek száma nagyobb mértékben – 15%-kal – csökkent.) A megyeszékhelyen négytizeddel kevesebb, a városokban tizedével több, míg a községekben az előző évvel megegyező számú lakás építésére adtak ki engedélyt.

A megyében 2012 során 156 lakás szűnt meg, 74-gyel kevesebb, mint az előző évben. A megszűnések oka túlnyomórészt avulás volt.

A lakásépítések és megszűnések egyenlegeként Jász-Nagykun-Szolnok megye lakásállománya 2012-ben 38 lakással bővült.

Turizmus

Jász-Nagykun-Szolnok megye kereskedelmi szálláshelyein 2012-ben – elsősorban a fokozódó belföldi kereslet hatására – az előző évinél magasabb vendég-, illetve vendégéjszaka forgalmat regisztráltak. Az év folyamán a megyei szálláshelyeken megszálló 169 ezer vendég 494 ezer vendégéjszakát töltött el, amely a 2011. évihez képest 4,5, illetve 9,6%-os emelkedést jelentett. (Országosan ennél kisebb mértékben nőtt a forgalom.) A vendégek átlagos tartózkodási ideje 2,9 éjszakát tett ki.

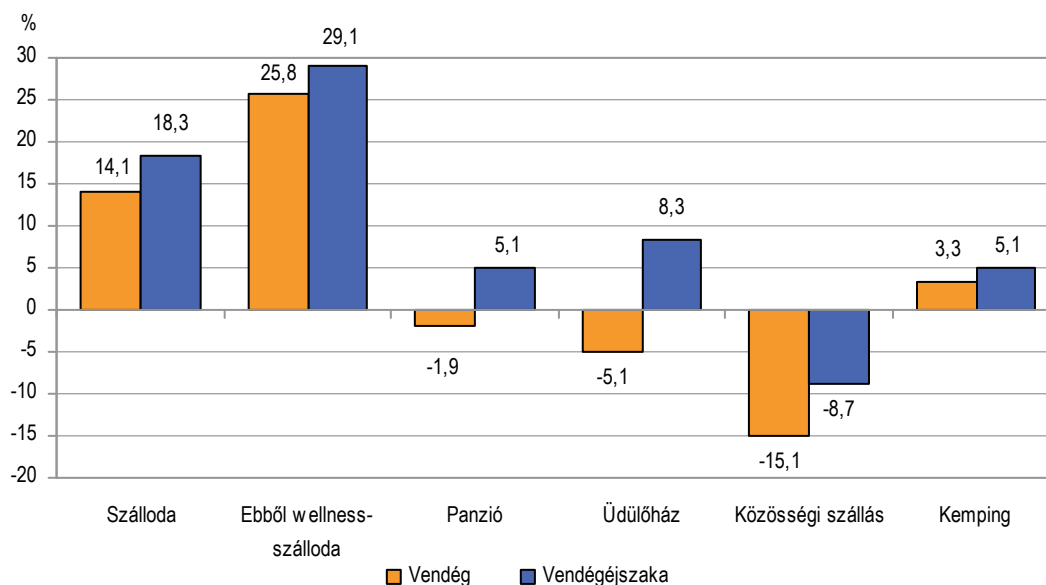
A vendégforgalom meghatározó részét (85%-át) adó belföldi vendégek száma 5,0, az általuk eltöltött éjszakáké pedig 12%-kal emelkedett. Ennél kisebb mértékben ugyan, de a külföldi kereslet is növekedett 2012-ben. Összesen 26 ezer külföldi szállt meg a megyében 116 ezer vendégéjszakát eltöltve, amely 1,9%-os vendég- és 2,3%-os vendégéjszaka szám növekedést jelentett az előző évihez képest. A legjelentősebb küldő országok Németország, Lengyelország és Románia voltak. A legtöbb (40,6 ezer) vendégéjszakát a németek töltötték el, és őket jellemezte a leghosszabb (közel egyhetes) átlagos tartózkodási idő is. A lengyel vendégek összesen 20,5, míg a románok 7,8 ezer vendégéjszakára maradtak a megyei szálláshelyeken.

Az egyes szálláshely-típusok közül az élénkülés leginkább a vendégéjszakák 44%-át realizáló szállodákat jellemezte, ahol mind a vendégek, mind a vendégéjszakák száma jelentősen (14, illetve 18%-kal) nőtt. Ez a belföldiek növekvő érdeklődésének volt köszönhető, a szállodákban megszálló külföldi turisták száma 2011-hez képest ugyanis számottevően nem változott. A leginkább keresett szállodák mindkét vendégkör tekintetében a wellness típusúak voltak, ezekben realizálták a szállodai vendégéjszakák majdnem felét. A panziók vendég-,

illetve vendégéjszaka forgalma egymástól eltérően alakult, míg a vendégek száma csökkent, addig az éjszakáiké növekedett az előző évhez képest. A nem szállodai, ún. egyéb szálláshelyeken (üdülőház, közösségi szálláshely, kemping) bonyolódott a vendégéjszaka-forgalom mintegy fele. Bár összességében a vendégek száma (4,5%-kal) mérséklődött, a vendégéjszakáké ezen szálláshelyeken is növekedett (3,4%-kal).

12. ábra

A vendégek, vendégéjszakák számának változása szálláshely-típusonként a megyében, 2012 (az előző évhez képest)



A kereskedelmi szálláshelyek vendégforgalma alapján a megye legkeresettebb települései a megyeszékhely mellett a gyógy- és wellness-turizmusáról ismert Cserkeszlő és Berekfürdő, valamint a tiszta-tavi települések közül Tiszafüred voltak.

A kereskedelmi szálláshelyek az év folyamán összesen 3,4 milliárd forint bruttó árbevételt értek el, folyó áron 8,9%-kal többet, mint az előző évben. A bevételek nagyobb részét (60%-át) a szállásdíjak jelentették, melynek 75%-a a belföldi vendégektől származott. A vendéglátás bevétele 24%-ot, a szállásdíjba foglalt egyéb bevételeké 12%-ot képviselt az összes bevételből, a fennmaradó részt az egyéb szolgáltatások tették ki. Az üdülési csekket még elfogadó kereskedelmi szálláshelyeken 84 millió forint értékben fizettek ezen fizetőeszközzel. A beváltott üdülési csekk aránya az elfogadó egységekben regisztrált belföldi szállásdíjból 6,1%-ot tett ki. Széchenyi Pihenőkártyával a szállásdíj ennél jóval nagyobb hányadát (18%-át) egyenlítették ki, és az így kifizetett összeg elérte a 234 millió forintot.

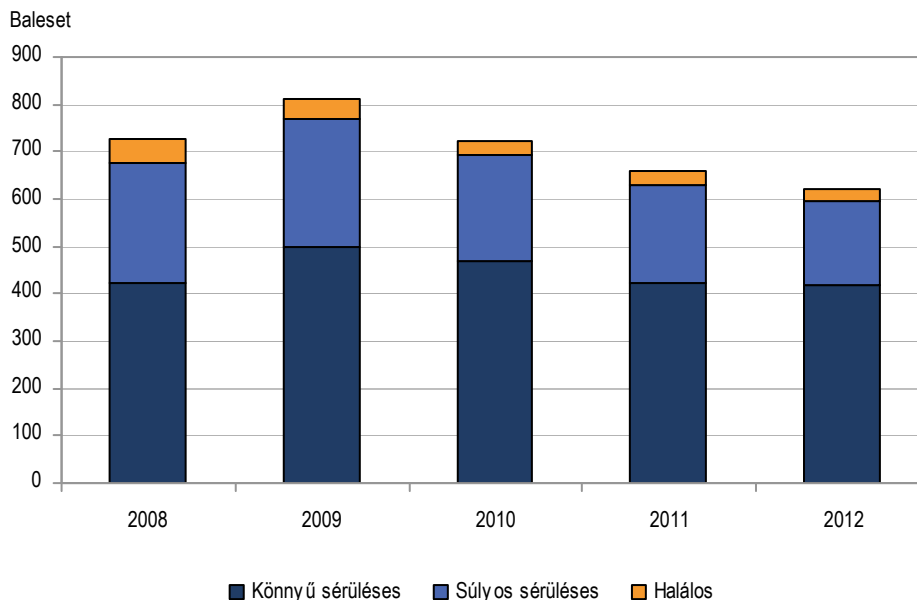
Közúti közlekedési balesetek

A balesetek számának 2010 óta tartó csökkenése 2012-ben folytatódott. Jász-Nagykunszolnok megye közútjain 2012-ben 621 személyes sérüléssel közlekedési baleset történt, 5,6%-kal kevesebb, mint egy évvel korábban. (Országosan kisebb mértékben, 4,1%-kal csökkent a számuk.) A megyében regisztrálták az országban történt esetek 4,1%-át. A balesetek nagyobb része – 419 eset – könnyű, 178 eset súlyos sérüléssel végződött, halálos áldozatot pedig 24 alkalommal követelt. Kimenetelük szerint mind a három balesettípus csökkenést mutatott az előző évhez képest. A könnyű sérüléssel járóké 1,2%-kal, a súlyos sérüléssel járóké és a halálos kimenetelűeké nagyobb mértékben, egyaránt 14%-kal esett vissza 2011-hez képest. A közúti balesetet szenvedett személyek száma 8,6%-kal volt kevesebb az előző évinél, és a

baleset kimenetele szerint csupán a meghalt személyeké emelkedett kissé. Az előző év azonos időszakához viszonyítva az ittasan okozott balesetek előfordulása tizedével csökkent, és a megyében történt közúti balesetek közel nyolcadát adta.

13. ábra

A megyében történt közúti balesetek száma kimenetel szerint



Az év során bekövetkezett balesetek 93%-a a járművezetők hibájára vezethető vissza. Az általuk okozott balesetek harmada a sebesség nem megfelelő alkalmazásának a következményeként történt. Az elsőbbség meg nem adásából, valamint a szabálytalan irányváltatásból, haladásból és kanyarodásból adódó balesetek a járművezetők által okozott esetek egyaránt negyedét tették ki. A gyalogosok hibájából 25 közúti közlekedési baleset történt, jellemzően álló jármű előtti áthaladás következtében.

Bűncselekmények

Jász-Nagykun-Szolnok megyében 2012-ben 18 984 regisztrált bűncselekmény történt, 7,2%-kal több, mint 2011-ben. Országosan a megyeinél kisebb mértékben, 4,6%-kal növekedett a számuk. A megye részesedése az országban történt bűnesetekből 4%-ot tett ki. A százezer lakosra jutó büntettek száma (4955) 215-tel meghaladta az országos átlagot.

A regisztrált bűncselekmények kilencetizede négy főcsoportba tartozott. Közülük a vagyon ellen elkövetettek 11%-kal növekedtek 2011-hez képest, és az összes regisztrált bűncselekmény hattizedét adták. A közrend elleni bűnesetek szintén növekedtek – 8,2%-kal – a bázisidőszakhoz viszonyítva, és az esetek negyedét jelentették. A másik két, kisebb súlyt képviselő főcsoport közül a gazdasági bűncselekmények száma tizedével növekedett, ugyanakkor a személyek elleni tizedével csökkent.

A regisztrált bűncselekmények száma kiemelt főcsoportok szerint, 2012

Megnevezés	Jász-Nagykun-Szolnok megye		Ország összesen	
	száma	előző év = 100,0	száma	előző év = 100,0
Bűncselekmények összesen	18 984	107,2	472 015	104,6
Ebből: személy elleni	1 125	89,9	26 864	98,8
közrend elleni	4 573	108,2	134 526	125,0
vagyon elleni	11 471	111,1	259 514	101,3
gazdasági	748	109,0	23 954	73,8

Az év során 4400 Jász-Nagykun-Szolnok megyei lakóhelyű bűnelkövető kilétére derült fény, ötödével kevesebbre, mint 2011-ben. Ezáltal százezer lakosra 1148 regisztrált bűnelkövető jutott, 178-cal több, mint országosan. Az elkövetők több mint nyolctizede férfi volt, hattizedük a 25–59 éves korosztályból került ki. Az elkövetők kéttizede alkohol, kábítószer és/vagy kábító hatású anyag hatása alatt cselekedett.

További információk, adatok (linkek):

[Részletes megyei adatok](#)

[stADAT-táblák](#)

[Módszertan](#)

Elérhetőségek:

Felelős szerkesztő: Malakucziné Póka Mária

További információ: Kólyáné Sziráki Ágnes

Telefon: (+36-56/344-916) agnes.kolyane@ksh.hu

[Információs szolgálat](#), telefon: (+36-56/422-604)