



# Statisztikai tájékoztató

## Csongrád megye, 2012/4

### Tartalom

Összefoglalás.....	2
Demográfiai helyzet.....	2
Munkaerőpiac.....	4
Gazdasági szervezetek.....	5
Beruházás.....	6
Mezőgazdaság.....	7
Ipar.....	10
Építőipar.....	11
Lakásépítés.....	11
Turizmus.....	12
Közúti közlekedési balesetek.....	14
Bűncselekmények.....	15

További információk, adatok (linkek)

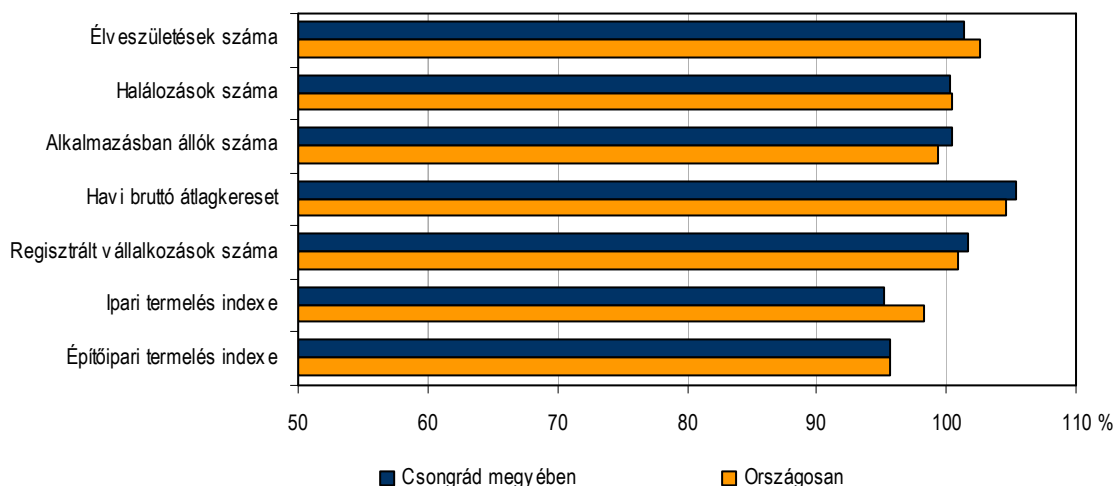
Elérhetőségek

## Összefoglalás

A 2012-es évben enyhén mérséklődött a természetes népmozgalmi folyamatokból eredő megyei népességfogyás. Az alkalmazásban állók száma érdemben nem változott, a bruttó átlagkeresetek országost meghaladó mértékben növekedtek 2011-hez képest. A 2012. december 31-én regisztrált vállalkozások száma csak kismértékben haladta meg az egy évvel korábbit. A beruházások esetében a folyóáras teljesítmény elmaradt az egy évvel korábbitól. 2012-ben az előző évinél lényegesen nagyobb területet foglaltak el a főbb mezőgazdasági növények, melyek azonban rendre alacsonyabb termésátlagot hoztak. Az ipari termelés volumene az országosnál nagyobb mértékben csökkent, a 4 fő feletti vállalkozások megyei telephelyein 4,8, a megyei székhelyű, 49 főnél többet foglalkoztató szervezeteknél pedig 5%-kal. A megyei építőipari szervezetek éves teljesítménye – az országos csökkenéssel közel azonos mértékben – 4,3%-kal maradt el az egy évvel korábbitól.

1. ábra

**Fontosabb mutatószámok alakulása, 2012. év**  
(2011. év=100,0)



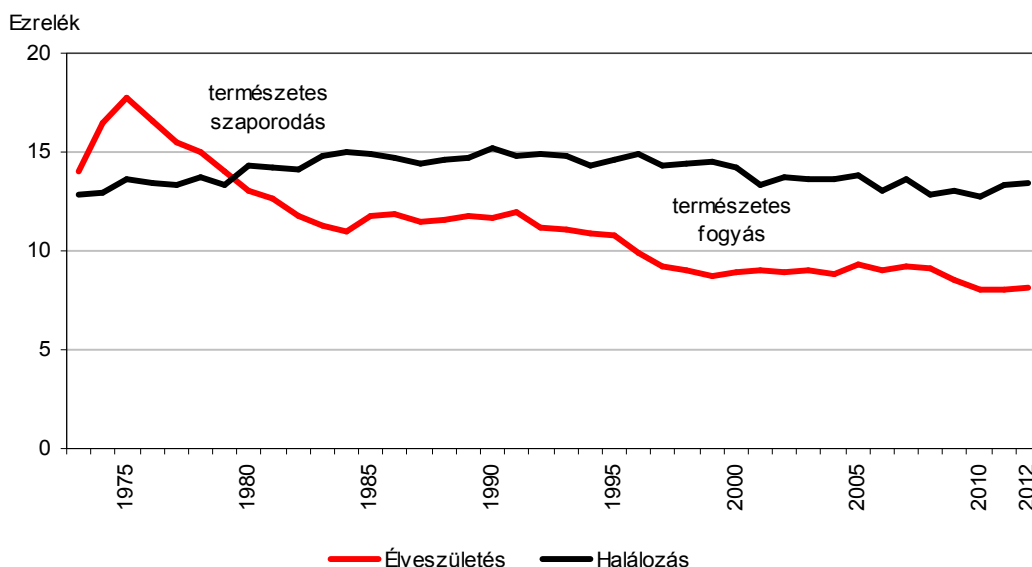
Az elmúlt két év zuhanását követően 2012-ben 28%-kal több lakást vettek használatba, mint egy évvel korábban, az építési engedélyek számának visszaesése azonban tovább folytatódott. Kedvező évet könyvelhettek el a megye kereskedelmi szálláshelyei 2012-ben. A megye baleseti statisztikája tovább javult, mind a személyesérüléssel járó balesetek, mind a sérültek száma csökkent az előző évhez képest. A regisztrált bűncselekmények száma – a 2011-eshez viszonyítva – mérséklődött. Közülük mindössze az államigazgatás, az igazságszolgáltatás és a közélet tisztasága elleniek száma emelkedett, a közrend ellenieké stagnált, a többi kategóriában kisebb-nagyobb csökkenés következett be.

## Demográfiai helyzet

2012-ben az előzetes adatok szerint Csongrád megyében – az országoshoz hasonlóan – enyhén emelkedett a gyermekvállalási kedv. A 3400 csecsemő 44 fővel, bő egy százalékkal több az egy évvel korábbinál. Az **élveszületési** gyakoriság 8,1 ezrelékes értéke jóval alacsonyabb, mint a 9,1 ezrelékes országos átlag. Az élveszületések kismértékű növekedését a **halálozások** számának stagnálása kísérte. Az 5600 haláleset lényegében megegyezett az előző évivel, ami az utóbbi évek legmagasabb értéke volt. Így ezer lakosra 13,4 halálozás jutott, míg országosan 13. A 19 megye rangsorában ezzel a mutatóval Csongrád középre sorolódott, ami még mindig kedvezőbb, mint az élveszületések alapján képzett rangsorban elfoglalt utolsó harmadbeli pozíció.

2. ábra

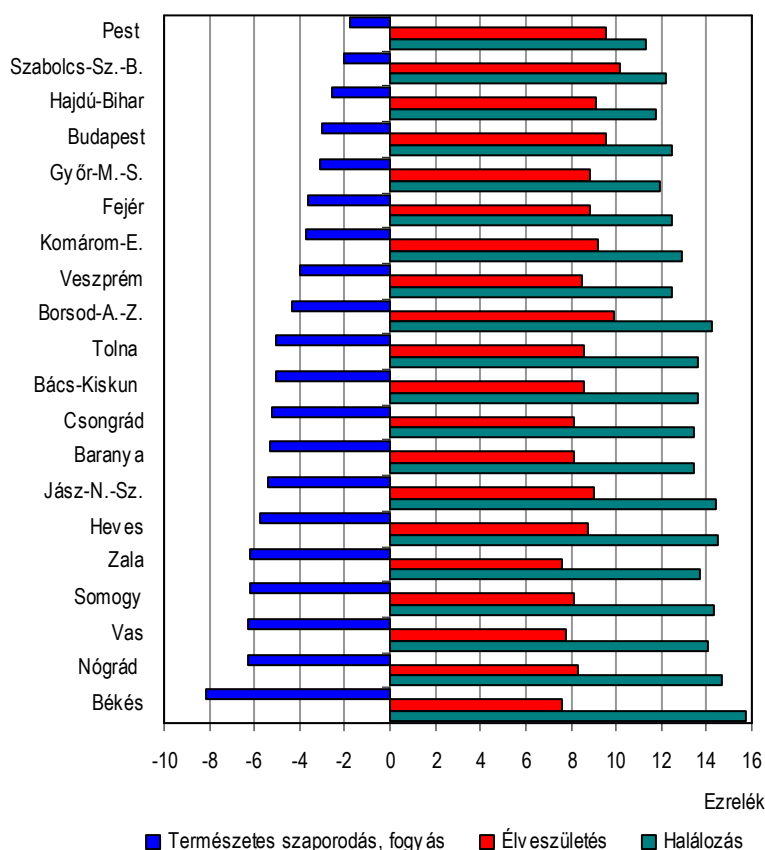
**Természetes népmozgalom 1000 lakosra**



A megyében a születések és a halálozások egyenlegeként kialakuló **természetes fogyás** mértéke 2012-ben – az országoshoz hasonlóan – mérséklődött: a 2200 fős fogyás bő egy százalékkal alacsonyabb az előző évinél. A természetes fogyás népességre vetített 5,3 ezrelékes értéke – ami az országos átlagnál változatlanul rosszabb – a megyék rangsorában a 9. legmagasabb.

3. ábra

**A népességre vetített népmozgalmi adatok megyénkénti arányszámai, 2012\***



2012 során 17, míg 2011-ben még 21 Csongrád megyei csecsemő életét nem tudták megmenteni az orvosok. Így ezer elveszülöttre 5 **csecsemőhalál** jutott, szinte ugyanannyi, mint országosan.

2012-ben – 2011-hez hasonlóan – kissé élénkült a **házasodási** kedv, ez azonban csak enyhe korrekció a korábbi évek alacsony szintjéhez képest. Január-december között 1500 pár állt anyakönyvvezető elé, 4,8%-kal több mint 2011-ben. Csongrád megye lakosainak házasodási hajlandósága – ezer lakosra 3,6 házasságkötés – 2003 óta először érte el az országos átlagot.

## Munkaerőpiac

A **KSH munkaerő-felmérése** alapján 2012. IV. negyedévében a megye 15-74 éves népességének közel 56%-a, mintegy 181 ezer fő tartozott a gazdaságilag aktívak körébe. Közülük 162 ezren foglalkoztatottként, valamivel több mint 19 ezren pedig munkanélküliként voltak jelen a munkaerőpiacon, előbbiek száma alig több mint egy, utóbbiaké viszont csaknem 15%-kal nőtt. A megyében éves szinten mind a foglalkoztatási arány (49,1%), mind a munkanélküliségi ráta (10,6%) alatta maradt az országosnak (50,6, illetve 10,9%).

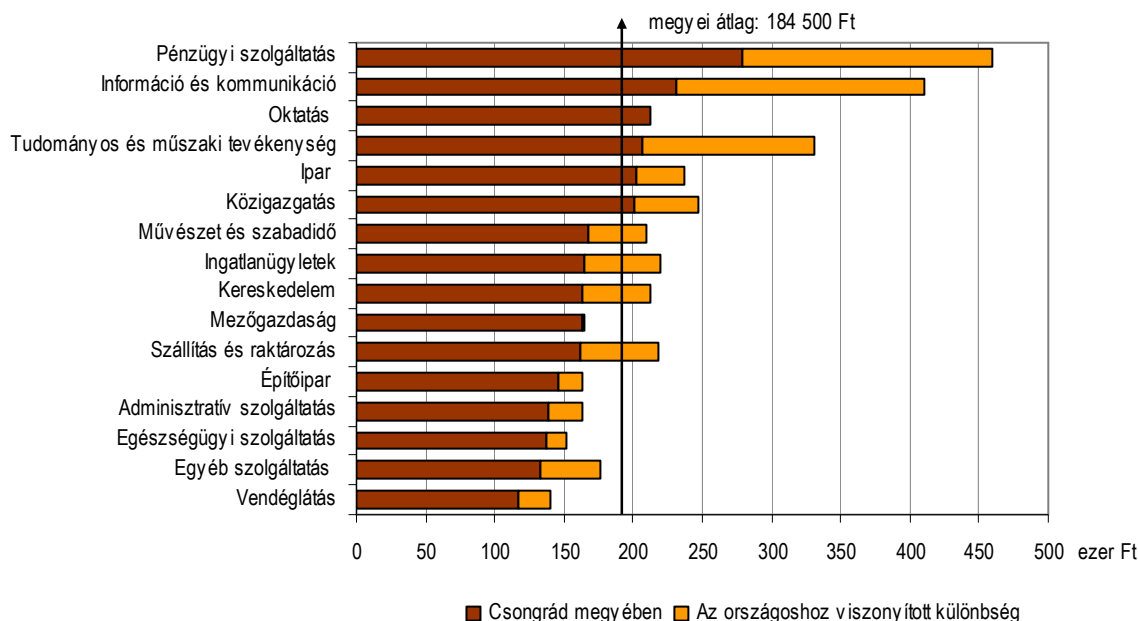
2012-ben a Csongrád megyei székhelyű legalább 5 fős vállalkozásoknál, a költségvetési intézményeknél és a megfigyelt nonprofit szervezeteknél átlagosan mintegy 93 ezren **álltak alkalmazásban**, közel ugyanannyian, mint az előző évben. Az alkalmazottak több mint hattizedét foglalkoztató versenyszférát nem egészen 2%-os csökkenés, a költségvetési szerveket 4%-os növekedés jellemezte. A gazdasági ágak közül a legjelentősebb, egyharmados létszámnövekedést az információ, kommunikáció területén könyvelhették el, de az eltelt egy év alatt a közigazgatás, az építőipar és az egészségügyi szolgáltatás alkalmazotti köre is 10%-ot meghaladóan bővült. Ezzel szemben a legnagyobb mértékben, ötödével a vendéglátásban dolgozók száma csökkent. Az alkalmazottak legnagyobb hányadát foglalkoztató iparban 4%-os mérséklődést regisztráltak.

A teljes munkaidőben alkalmazásban állók átlagos **bruttó keresete** 2012-ben 184,5 ezer forint volt, ezen belül a vállalkozásoknál dolgozók mintegy 180 ezer, a költségvetési szervezeteknél alkalmazottak 192 ezer forintot kerestek. Megyei szinten a bruttó átlagkeresetek az országosnál jelentősebben, valamivel több mint 5%-kal emelkedtek 2011-hez képest. A versenyszférát 8,5%-os növekedés jellemezte, míg a költségvetés területén – a közfoglalkoztatás súlyának emelkedése miatt – a keresetek nagyjából az előző évi szinten maradtak.

A gazdasági ágak közül a megyei átlagot jelentősen meghaladó volt a növekedés a kereskedelem (14%) és a szálláshely-szolgáltatásban (13%). A gazdasági ágak közötti keresetkülönbség továbbra is jelentős: a bruttó átlagkeresetek 2012-ben is az iparon belüli energiaszektor, illetve a pénzügyi közvetítés területén voltak a legmagasabbak, míg legkevesebbet a vendéglátásban dolgozók kerestek.

A megyei keresetek országostól való lemaradása változatlanul jelentős, összességében mintegy 17%-os. Az előző évhez hasonlóan 2012-ben is az oktatás volt az egyetlen gazdasági ág, ahol a megyében dolgozók bruttó átlagkeresete meghaladta az országos értéket.

**Az alkalmazásban állók havi bruttó átlagkeresete nemzetgazdasági áganként, 2012**



A családi kedvezmény nélkül számított havi **nettó átlagkereset** 2011-hez képest 1,5%-kal emelkedett, nemzetgazdasági szinten a 120 ezer forintot közelítette.

A **Nemzeti Foglalkoztatási Szolgálat** adatai alapján a 2012. decemberi zárónapon 21548 álláskeresőt tartottak nyilván a megyében, nem egészen 7%-kal többet mint egy évvel korábban. (Országosan 3% körüli növekedést regisztráltak.) A nyilvántartott álláskereső mintegy 13%-a, 2889 fő volt pályakezdő, számuk bő egyharmadával emelkedett. A betöltetlen álláshelyek száma ugyanakkor kevesebb mint felére csökkent az egy évvel korábbihoz képest, az elhelyezkedési esélyek így jelentősen romlottak. December végén egy üres álláshelyre az előző évi 25-tel szemben már 58 álláskereső jutott, lényegesen több mint a 21 fős országos átlag. Álláskeresői járadékot 2056 fő, álláskeresői segélyt 383 fő kapott, míg szociális ellátásban 5571-en részesültek.

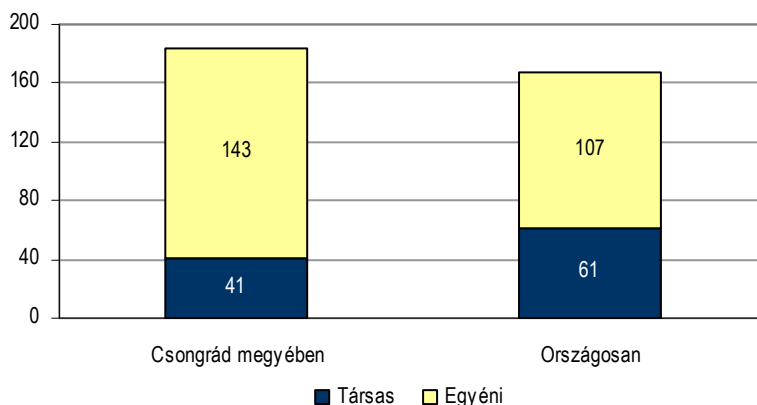
**Gazdasági szervezetek**

2012. december 31-én a Csongrád megyei székhellyel **regisztrált gazdasági szervezetek** száma a 83 ezret közelítette, ez mintegy 1,5%-kal haladta meg az egy évvel korábbi. A gazdálkodási forma szerinti összetételben sem következett be érdemi elmozdulás: az egyéni vállalkozások aránya 72, a társasoké közel 21%-ot tett ki, a nonprofit szervezetek valamivel több mint 6, a költségvetési szervek pedig nagyjából fél százalékot képviseltek.

A mintegy 17 ezer regisztrált társas vállalkozás több mint kétharmada korlátolt felelősségű társaság, nagyjából 30%-a betéti társaság volt, előbbieik száma az egy évvel korábbihoz képest mintegy 6%-kal tovább bővült, utóbbiaké viszont több mint 5%-kal csökkent. Az egyéni vállalkozások száma az év végén a 60 ezret közelítette. A munkavégzés jellege szerinti összetételük közel azonos volt a 2011. év végével: a mellékfoglalkozásúak nem egészen 38, a főfoglalkozásúak 34, a nyugdíjasok 28%-ot képviseltek.

A regisztrált vállalkozások száma a főbb **gazdasági ágakban** nem változott jelentős mértékben, így főtevékenységük alapján több mint négytizedük továbbra is a mezőgazdaságba koncentrálódott. A sorban utána következő ingatlanügyletek területén, illetve a kereskedelemben a vállalkozások mintegy 10-10%-át tartották nyilván.

Ezer lakosra jutó vállalkozás, 2012. december 31.



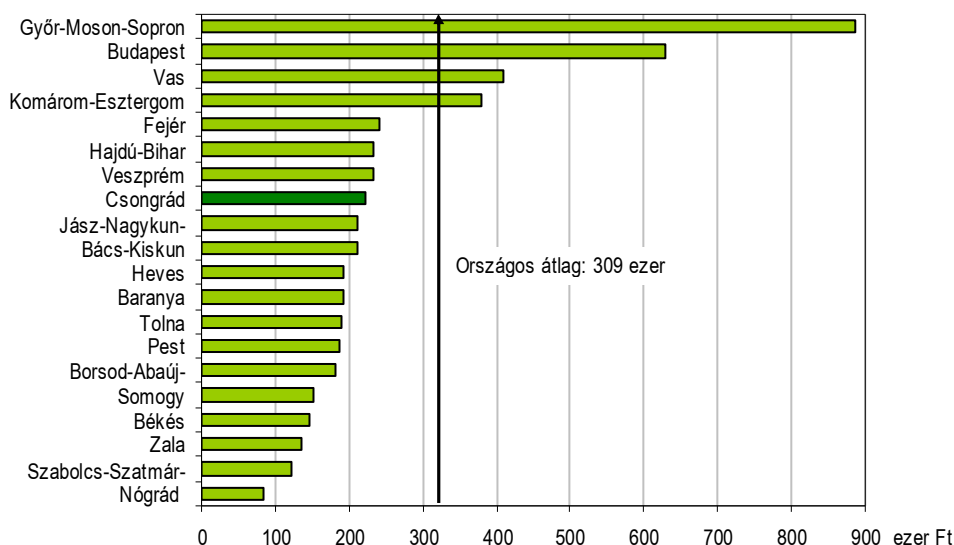
2012. december 31-én ezer lakosra a megyében 185 vállalkozás jutott, míg országosan 168. Ez az érték az egyéni vállalkozások országoshoz viszonyított magas arányából adódik, a társas vállalkozások ezer lakosra jutó száma ugyanis csak alig több mint kétharmada volt az országos átlagnak.

## Beruházás

2012-ben visszaesett a **beruházási tevékenység** Csongrád megyében. A 93 milliárdos egész éves produktum – folyó áron mérve – mintegy egytizedével maradt el a 2011. évitől. A Dél-Alföld másik két megyéjében is negatív irányú volt a változás, különösen Bács-Kiskunban, ahol az év során – a Mercedes gyár üzembe helyezésének befejeztével – az egy évvel korábbi összeg alig több mint héttizedét költötték fejlesztésre. (Országosan és a megyék többségénél is visszaesést regisztráltak, ugyanakkor Komárom-Esztergom majd másfélszeres növekedést ért el, Vas megyében pedig közel négytizedes volt a bővülés.)

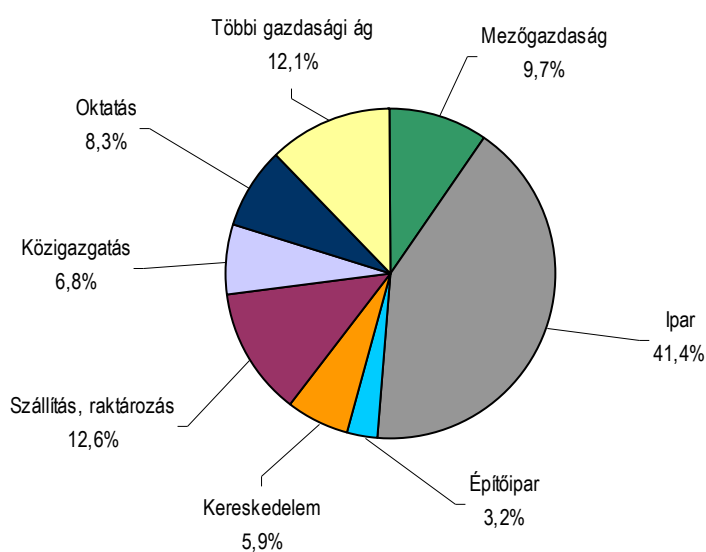
Az egy lakosra jutó teljesítményérték a régió belül Csongrád megyében volt a legmagasabb: a 223 ezer forintos érték az országos átlagnak mintegy héttizedét tette ki, ami Budapest és a 19 megye rangsorában a középmezőnyhöz volt elegendő.

A beruházások egy lakosra jutó teljesítményértéke, 2012



A **gazdasági ágak** közül a fejlesztésre fordított összeg változatlanul az ipar esetében volt a legmagasabb (38,5 milliárd Ft), de a beruházási érték – folyó áron számolva – mindössze az előző évi nyolctizedét tette ki. (Az iparon belül a források valamivel több mint felét továbbra is a feldolgozóiparba investálták.) A második helyen a szállítás, raktározás szerepel, 11,7 milliárd forinttal, míg a harmadik helyen, 9 milliárd forinttal a mezőgazdaság. Ez a három gazdasági ág együtt a fejlesztések közel kétharmadát koncentráta. Számottevő növekedést regisztráltak a szolgáltatási ágak közül a művészet, szórakoztatás valamint az ingatlanügyletek terén, de a közigazgatásban is mintegy egyharmadával növekedett a beruházási érték. Ezzel szemben a 2011. évinél kevesebb pénz jutott például a szállítás, raktározás, az oktatás és jóval kevesebb az egészségügy fejlesztésére.

7. ábra

**A beruházások megoszlása gazdasági áganként, 2012**


A beruházók az investíció 55%-át épületek és egyéb építmények megvalósítására, míg a fennmaradó részt technológiai korszerűsítésre, azaz gépek, berendezések beszerzésére fordították.

### Mezőgazdaság

2012-ben tovább folytatódott az előző évben kezdődött aszályos időjárás, amely a növénytermesztés mellett – a megnövekedett takarmányárak következtében – az állattartás szempontjából is károkat okozott. Csongrád megyében megközelítőleg 319 ezer hektárt érintett az aszálykár, ez az ország károsított területeinek 23, a dél-alföldi régióénak pedig 70%-a. A megye Szabolcs-Szatmár-Bereg és Jász-Nagykun-Szolnok mellett az ország aszály által leginkább sújtott területei közé sorolódott.

A **növénytermesztés** 2012. évi eredményei a betakarított terület szempontjából – a repce és a lucerna kivételével – jobbak a 2011. évinél. A legnagyobb arányú növekedés a cukorrépa, a búza és a napraforgó kapcsán figyelhető meg. A szárazságot különösen a kukorica és a burgonya sínylette meg, hiszen nagyobb területről jelentősen – 53, illetve 51%-kal – kevesebb termést takarítottak be, mint 2011-ben. Ugyancsak nagyarányú a visszaesés a repce (60%-os), valamint a lucernaszéna (43%-os) esetében, ahol a betakarítás is kisebb területen folyt, mint egy évvel korábban.

**A fontosabb szántóföldi növények termesztése, 2012<sup>+</sup>**

Növény	Betakarított terület			Betakarított termésmennyiség		
	hektár	2011. évi	2006-2010. évek átlaga	tonna	2011. évi	2006-2010. évek átlaga
		=100,0			=100,0	
Búza	72 582	132,5	106,6	290 671	136,0	110,6
Árpa	20 136	116,7	104,1	71 455	129,0	106,0
Kukorica	53 593	109,7	102,0	134 038	46,7	45,4
Napraforgó	29 068	126,3	122,6	64 703	125,5	117,3
Burgonya	4 690	103,8	109,1	61 647	48,9	55,6
Repce	3 929	41,2	44,0	9 002	39,7	51,1
Cukorrépa	1 102	194,0	105,9	60 414	180,2	126,4
Lucerna	9 985	97,5	104,0	26 582	56,9	61,7

A fontosabb növényeket figyelembe véve Csongrád megye országosból való részesedése a burgonya esetében volt a legnagyobb, az itt termelt közel 62 ezer tonna az országos mennyiség egynegyedét tette ki.

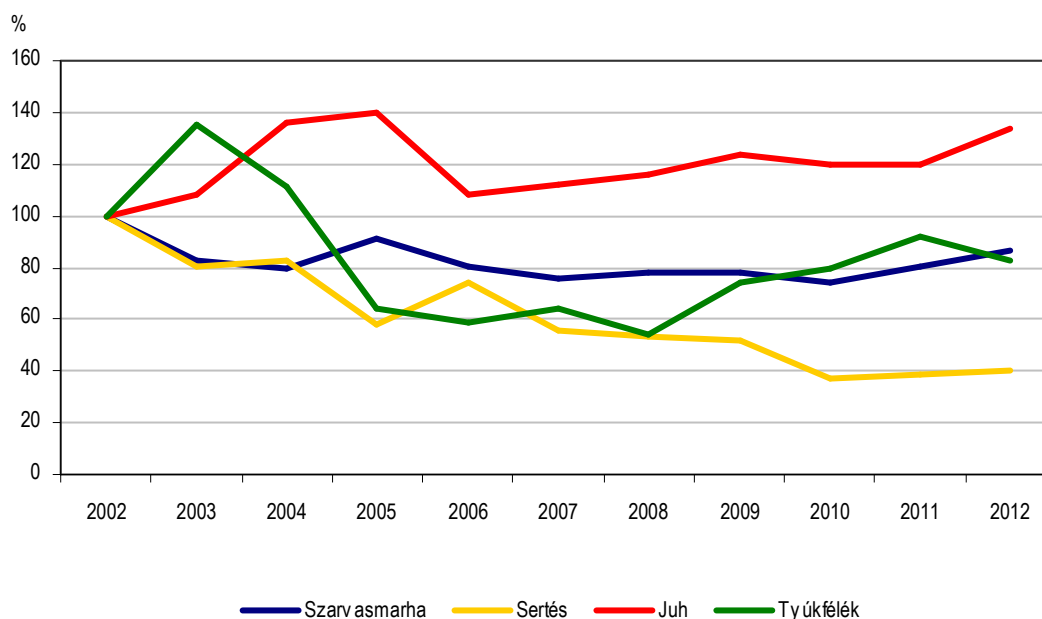
**A fontosabb szántóföldi növények termésátlaga, 2012<sup>+</sup>**

Növény	Termésátlag	2011	Országos átlag	Helyezés a megyék rangsorában
		=100,0		
Búza	4 010	102,8	107,2	6.
Árpa	3 550	110,6	98,3	11.
Kukorica	2 500	42,6	62,8	18.
Napraforgómag	2 230	99,6	103,7	10.
Burgonya	13 140	50,8	64,8	14.
Repce	2 290	96,2	95,4	9.
Cukorrépa	54 820	92,9	124,3	2.
Lucernaszéna	2 660	58,3	79,2	17.

A termésátlagok a 2011. évinél általában kedvezőtlenebbül alakultak. Kifejezetten rossz hatással volt az aszály a megye kukorica termesztésére, hiszen az előző évhez képest közel 60%-kal alacsonyabb termésátlag a megyék rangsorában csak az utolsó előtti helyre volt elegendő. Valamelyest mérséklődött a napraforgómag, valamint a repce átlagos hozama is. A cukorrépa 54,8 ezer kilogramos hektáronkénti értéke közel egynegyedével ugyan felülmúlta az országos átlagot, termésátlaga mégis 7%-kal elmaradt az előző évitől. Csongrád megyében csak az árpa és a búza hozamában következett be javulás: az árpáé 11, a búzáé pedig 3%-kal emelkedett.



**Az év végi állatállomány változása**  
(2002. december 1.=100,0)



A megye 2012. december 1-jei **állatállományának** nagysága – a tyúkfélék kivételével – valamennyi fontosabb állatféle esetében elérte, vagy meghaladta az egy évvel korábbit. Az előző évhez képest 8%-kal több szarvasmarhát – ezen belül 6%-kal több tehenet – neveltek a gazdák. Így a megyei szarvasmarha állomány már közelíti a 2005. évi szintet. A sertések száma a 2006-tól 2010-ig tartó csökkenő tendenciát követően némi növekedést mutat, az állomány az utóbbi egy évben 3%-kal emelkedett. Sajnálatos viszont, hogy az utánpótlást biztosító anyakocák száma közel 7%-kal mérséklődött, a mostani 14 ezres darabszám csupán fele akkora, mint 2002-ben volt. A juhállomány a 2006. évi erőteljes visszaesés után szinte évről évre gyarapodott, 2011 és 2012 között 12%-kal. A tyúkfélék 2008 óta tartó stabil növekedése megállt, az utolsó egy évben majd 10%-os csökkenés következett be. Még szembetűnőbb a visszaesés, ha a 2003. évi 2,4 milliós állományhoz viszonyítunk, melynek a jelenlegi kevesebb, mint kétharmada.

3. tábla

**Az állatállomány nagysága, 2012. december 1.**

Állatállomány	1000 db	A 2002. évi	A 2011. évi	Az országos
		=100,0		
Szarvasmarha	40	87,0	108,1	5,3
Ebből: tehén	17	85,0	106,3	5,1
Sertés	196	40,1	103,2	6,6
Ebből: anyakoca	14	46,7	93,3	7,1
Juh	67	134,0	111,7	5,8
Tyúkfélék	1461	82,9	90,3	4,9
Ebből: tojó	326	62,2	112,4	2,7

A fontosabb állatfélék tartása közül Csongrád megye szerepe még mindig a sertés esetében a legnagyobb, részesedése az országos állományból 6,6%. Itt tartják továbbá a juhok 5,8, a szarvasmarhák 5,3, a tyúkfélék 4,9%-át. A megyében száz hektár mezőgazdasági területre 14 szarvasmarha és 67 sertés jut, e fajlagos mutatók alapján Csongrád az ország megyéi között a

10., illetve az 5. helyen áll. A mezőnyt a szarvasmarha esetében 23 állattal Győr-Moson-Sopron, míg a sertés esetében 115 állattal Hajdú-Bihar megye vezeti.

## Ipar

2012-ben a **4 fő feletti ipari vállalkozások** Csongrád megyei telephelyein az országos 1,7%-os csökkenésnél nagyobb mértékben, összehasonlító áron 4,8%-kal esett vissza a termelés volumene az előző évhez képest. A megye iparában mind a négy negyedévben termelés-csökkenés mutatkozott, a legnagyobb a második negyedévben, amikor 7,8%-kal alacsonyabb volt a termelés volumene, mint az előző év azonos időszakában. 2012-ben folyó áron valamivel több mint 640 milliárd forint termelési értéket, az országos 2,8%-át állították elő a megyében. Az **egy lakosra jutó ipari termelési érték** meghaladta az 1,5 millió forintot, amely az országos átlag mintegy kétharmada.

A **megyei székhelyű, 49 főnél többet foglalkoztató szervezetek** termelése megközelítette a 389 milliárd forintot, ami 5%-kal alacsonyabb, mint az előző évben. Ezen belül a feldolgozóiparban 4,4%-os, az energiaiparban 8%-os volumencsökkenést regisztráltak. A jelentősebb feldolgozóipari ágazatok közül az élelmiszeripar termelése 2,8%-kal, a gumi-, műanyag- és építőanyagiparé 4,6%-kal szűkülte. A gépiparban csaknem ötödével esett vissza a termelés volumene az előző évhez képest.

4. tábla

### Az ipari termelés és értékesítés alakulása, 2012\*

Megnevezés	Az ipari termelés	(százalék)		
		Belföldi	Export	Összes
		értékesítés		
		2011.év=100,0		
<b>Ipar, víz- és hulladékgazdálkodás nélkül</b>	<b>95,0</b>	<b>94,7</b>	<b>94,9</b>	<b>94,8</b>
Ebből:				
Feldolgozóipar	95,6	94,8	94,9	94,9
Ezen belül:				
Élelmiszeripar	97,2	95,5	97,8	96,3
Gumi-, műanyag és építőanyagipar	95,4	95,2	94,7	94,8
Gépipar	81,4	55,8	84,7	81,4
Energiaipar	92,0	94,6	90,8	94,6

\* A 49 főnél többet foglalkoztató szervezetek székhely szerinti adatai, a termelés és értékesítés indexe összehasonlító áron.

A megyei székhelyű ipar **értékesítésének** nettó árbevétele megközelítette a 706 milliárd forintot, amely összehasonlító áron 5,2%-os csökkenést jelent 2011-hez képest. Ezen belül a belföldi értékesítés és az export volumene közel azonos mértékben mérséklődött. Az energiaipar és a feldolgozóipar is kevésbé eredményes évet zárt, mint az előző évben, mindkét iparágban valamivel több mint 5%-os visszaesés következett be.

2012-ben a **feldolgozóipari** értékesítés nettó árbevétele megközelítette a 311 milliárd forintot, amelynek mintegy hattizede származott exportból. A feldolgozóiparban minden jelentősebb ágazatban szűkültek a hazai és az export piacok is. A legnagyobb volumencsökkenést a gépipar szenvedte el, belföldön 44, a külföldön pedig több mint 15%-kal rosszabb eredményt könyvelhettek el, mint egy évvel korábban. A valamivel kisebb súlyú kohászat, fémfeldolgozásban ugyanakkor a csaknem 5%-os exportpiaci erősödés sem tudta kompenzálni a hazai eladások több mint 18%-os visszaszorulását, az egyéb feldolgozóipar és javítás területén viszont mindkét értékesítési irányban növekedés mutatkozott. A két kisebb súlyú, csupán mintegy 2%-os részarányt képviselő ágazat közül a textil- és bőripar az export

közel 6%-os erősödése következtében az előző évi szinten tudta tartani teljesítményét, a vegyiparban pedig a belföldi eladások 67%-os növekedésének eredményeként összességében csaknem 8%-kal nőtt az értékesítés volumene.

## Építőipar

A megyei építőipar teljesítménye 2012-ben kismértékben csökkent. Összességében a 12 havi 42,2 milliárd forintos termelés – az országgal közel azonos mértékben – 4,3%-kal maradt el az egy évvel korábbtól.

A dél-alföldi régió másik két megyéjében a Csongrád megyei csökkenéssel szemben növekedést regisztráltak, Békésben mintegy 2%-ot, Bács-Kiskun megyében pedig 5%-ot. A népességarányos teljesítmény szerinti sorban Bács-Kiskun és Csongrád megye továbbra is az élbolyban foglalt helyet. Az élen álló főváros előnye változatlanul igen jelentős, hiszen a lakosonkénti mintegy 267 ezer forintos kivitelezési érték a Csongrád megyei 101 ezer forintnak több mint a két és félszerese.

Az **építményfőcsoportok** közül az épületek építésének volumene kevéssel felülmúlta az egy évvel korábbit, az egyéb építmények építése terén viszont 14%-os elmaradás mutatkozott.

Az **építőipari ágazatok** mindegyike minimális csökkenést volt kénytelen elkönyvelni. A megyei termelés négytizedét adó épületek építése ágazat mindössze 0,6%-ot, aminél nagyobb visszaesés mutatkozott a speciális szaképítés (5,5%) és az egyéb építmény építése (7,7%) ágazatoknál.

5. tábla

### Építőipari termelés, 2012

Ágazat	Építőipari termelés		
	értéke, millió Ft	megoszlása, %	2011. év=100,0
Épületek építése	16 996	40,2	99,4
Egyéb építmények építése	13 977	33,1	92,3
Speciális szaképítés	11 275	26,7	94,5
<b>Összesen</b>	<b>42 248</b>	<b>100,0</b>	<b>95,7</b>

A különböző **létszámkategóriákba** tartozó vállalkozások közül az 5-19 fős szervezetek produkálták a legjobb teljesítményt a 2011. évihez képest, míg a legnagyobb csökkenéssel a 20-49 fős cégeknek kellett szembenézniük.

A december végi közel 14 milliárd forintos szerződésállomány összehasonlító áron mintegy 30%-kal kevesebb mint egy évvel korábban, ugyanakkor az új megrendelések összértéke több mint négytizeddel haladta meg az előző év adatát.

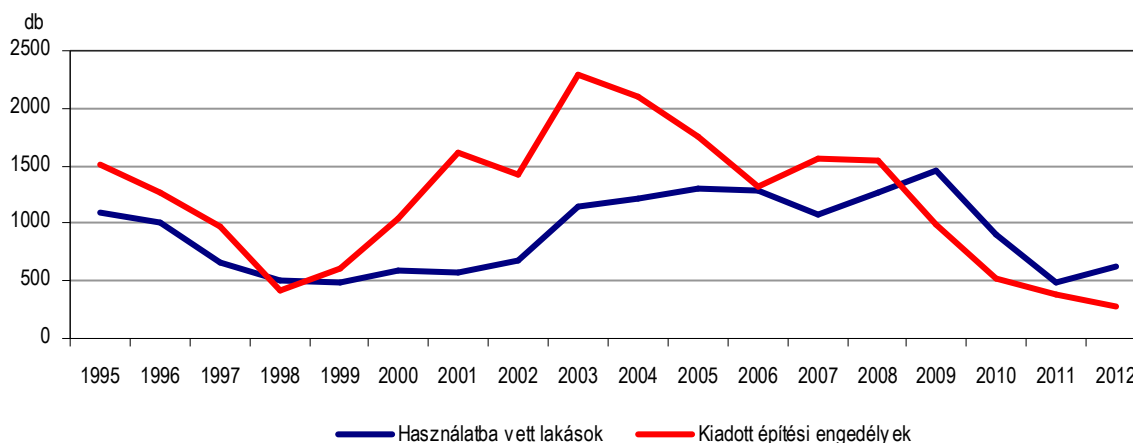
## Lakásépítés

Az elmúlt két év zuhanását követően 2012-ben növekedett a **használatba vett lakások** száma, Csongrád megyében az országos tendenciával ellentétben 28%-kal több lakást adtak át, mint egy évvel korábban. Ez a növekedés az utóbbi évekhez, és az országos átlaghoz mérten is jelentős – csak Hajdú-Bihar megyében volt nagyobb –, de a lakásépítések száma továbbra sem közelíti meg a válság előttiit. A január-december közötti időszakban 629 lakást vettek használatba, ami a megyék közül Pest és Hajdú-Bihar után az országban a 3. legtöbb. Az év folyamán az első negyedévben 27%-kal, a negyedikben pedig kétszeresére nőtt az épített lakások száma az előző év azonos időszakaihoz képest, míg a második és a harmadik negyedévben csökkenés mutatkozott.

A **lakásépítési engedélyek** számának visszaesése azonban tovább folytatódott. A kiadott engedélyek száma az országosnál nagyobb mértékben csökkent, mindössze 278 építési engedélyt adtak ki az építésügyi hatóságok, 26%-kal kevesebbet az előző évinél. A megyében az elmúlt több mint másfél évtizedben nem volt ilyen alacsony a lakásépítési szándék. Legjobban a két megyei jogú városban csökkent az építési engedélyek száma, Szegeden 27, Hódmezővásárhelyen pedig 50%-kal, de a községekben is negyedével kevesebb lakás építése kezdődhet meg. Az új lakások majdnem 63%-át Szegeden, 6%-át Hódmezővásárhelyen, közel 17%-át a községekben tervezik felépíteni.

9. ábra

A használatba vett lakások és a kiadott lakásépítési engedélyek száma, 1995-2012



A lakásépítésben bekövetkezett növekedés elsősorban a megyeszékhelyen történt építkezések bővüléséből adódott, Szegeden majdnem 45%-kal több lakást vettek használatba, mint egy évvel korábban. A megye másik megyei jogú városában, Hódmezővásárhelyen stagnált, a többi városban összességében csaknem 6%-kal nőtt az átadott lakások száma. Ezzel szemben a községekben több mint 21%-os volt az elmaradás. Az új lakások 78%-át Szegeden, mintegy 12%-át a többi városban, tizedét a községekben vették használatba.

A vállalkozói lakásépítésben csaknem háromszoros növekedés, míg a természetes személyek által épített lakások számában mintegy 8%-os csökkenés mutatkozott az előző évhez képest. Ennek következtében az építetőkörön belül a vállalkozások által épített lakások aránya 19-ről 41%-ra erősödött. Az új lakások 44%-a készült értékesítésre, 55%-a saját használatra. A családi házak építése valamelyest elmaradt az egy évvel korábbtól, míg a többszintes, többlakásos épületben készült lakások száma több mint kétharmadával emelkedett. Az új lakások mintegy hattizedét többszintes, többlakásos épületben adták át. A szobaszám szerinti összetétel a kisebb lakások irányába tolódott el, az 1 és 2 szobás lakások együttes aránya csaknem ugyanannyival emelkedett, mint amennyivel a 4 vagy több szobával készültké csökkent. Ennek megfelelően az új lakások 87m<sup>2</sup>-es átlagos alapterülete csaknem 13m<sup>2</sup>-rel volt kevesebb, mint egy évvel korábban.

2012-ben **82 lakás szűnt meg**, 36%-kal kevesebb, mint az előző évben. A megszűnés oka elsősorban avulás (44%), illetve lakásépítés (27%) volt.

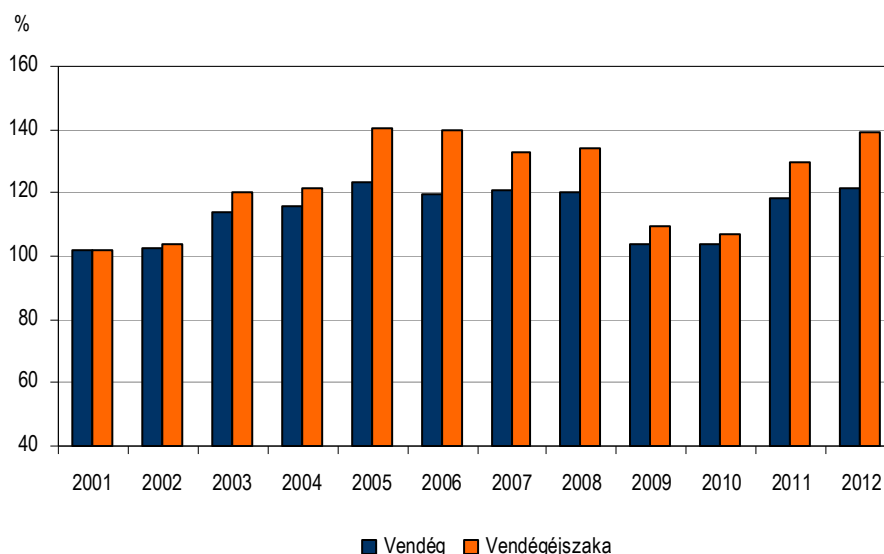
## Turizmus

Kedvező évet könyvelhettek el a megye kereskedelmi szálláshelyei 2012-ben. A 2010. évi mélypontot követő vendégforgalom élénkülés – ha lassúbb ütemben is, de – tovább folytatódott. A **vendégek** száma – az országotól alig elmaradva – közel 3%-kal bővült, az általuk eltöltött **vendégéjszakák** száma pedig mintegy 7%-kal növekedett. Az előző évi kapacitás-bővítés forgalomnövelő hatása további beruházásra ösztönözte a szállásadókat, melynek

eredményeként átlagosan több mint 15%-kal emelkedett a kiadható férőhelyek száma. A megnövekedett kínálat főként az egész évben nyitvatartó, magasabb árfekvésű szállodákat jellemezte, közülük is a magas minőséget képviselő négycsillagos szállodák kapacitása növekedett leginkább, csaknem egyharmadával. Így 2012. december végére a közel 5900 férőhely több mint egynegyede ez utóbbi felsőkategóriás szálláshelytípusba tartozott. A bővülés ellenére a **férőhely-kihasználtság** továbbra is országos átlag alatti, attól 10 százalékponttal elmaradva, mintegy 14%-os. A szállodák esetében a mutató értéke kedvezőbb, 27%. Ezen belül a wellness-szállók különösen magas, 52%-os, valamint a gyógyszállók 43%-os kihasználtságot értek el.

10. ábra

**A kereskedelmi szálláshelyek vendégforgalmának alakulása**  
(2000=100,0)



Az év során 187 ezer vendég vette igénybe a megye kereskedelmi szálláshelyeit. Jelentősebb vendégforgalom növekedés a külföldiek esetében mutatkozott, míg belföldről alig érkeztek többen, mint egy évvel korábban. Így a határon túliaknak az összforgalomból képviselt részaránya némileg emelkedett, de ezzel együtt is a vendégek valamivel több mint kétharmadát (127 ezer fő) továbbra is a belföldiek tették ki. A külföldi vendégek számát tekintve a legjelentősebb küldő ország Németország és Románia, ahonnan 11, illetve 10 ezer főnél többen látogattak a megyébe. A harmadik helyen álló Szerbiából érkezők száma is megközelítette a 10 ezer főt, ami csaknem kétszerese volt az egy évvel korábbinak.

A vendégek több mint kétharmada a szállodák szolgáltatásait vette igénybe. Különösen a négycsillagosok forgalma élénkült meg, ahol egy év alatt közel 23%-kal több vendéget fogadtak, és mintegy 26%-kal emelkedett az eltöltött vendégéjszakák száma is.

A **szálláshelyek igénybevételének ideje** alig haladta meg a 2 éjszakát, a javulás a korábbiakhoz képest alig észrevehető. A leghosszabban – az árfekvés szempontjából a két végpontot képviselő – wellness-szállókban, illetve a közösségi szálláshelyeken időztek a vendégek, de a mutató értéke itt sem érte el a 3 éjszakát.

A megye idegenforgalmának jelentős része, mintegy kétharmada a megyeszékhelyre koncentrálódott. A többi település közül Mórahalom népszerűsége folyamatosan növekszik: 2012-ben a megyébe látogató vendégek több mint 10%-a töltötte itt a vendégéjszakák közel 13%-át. E kisváros a megye második legkedveltebb turistacélpontja.

**A vendégforgalom alakulása a megye nagyobb városaiban, 2012**

Települések	Külföldi	Belföldi	Összesen	Külföldi	Belföldi	Összesen
	vendégek száma			vendégéjszakák száma		
<b>Megye összesen (ezer)</b>	<b>60,6</b>	<b>126,7</b>	<b>187,3</b>	<b>124,1</b>	<b>273,3</b>	<b>397,4</b>
Ebből, %:						
Szeged	75,2	61,5	65,9	71,6	59,3	63,1
Hódmezővásárhely	5,7	8,8	7,8	8,0	8,5	8,4
Csongrád	0,5	2,5	1,9	0,6	2,3	1,8
Makó	4,7	2,3	3,1	4,1	2,4	2,9
Mórahalom	5,4	12,6	10,3	6,3	15,7	12,7
Szentes	3,4	5,8	5,0	5,5	5,7	5,6

2012-ben a kereskedelmi szálláshelyek bruttó **árbevétele** meghaladta a 4,7 milliárd forintot, ez egy év alatt – az országos közel 7%-os átlagnál nagyobb mértékű – 10%-os növekedést jelentett. A bevételek 54%-a származott a szállásdíjakból. Egy vendégéjszakáért egy vendég átlagosan mintegy 6400 forintot fizetett, csaknem ugyanannyit, mint egy évvel korábban. Az elszállásolás díja a megyei szálláshelyeken az országos átlagnál némileg olcsóbb, egy vendégéjszaka közel 600 forinttal került kevesebbe, mint országosan.

**Nemzetközi idegenforgalom a megyei határállomásokon, 2012**

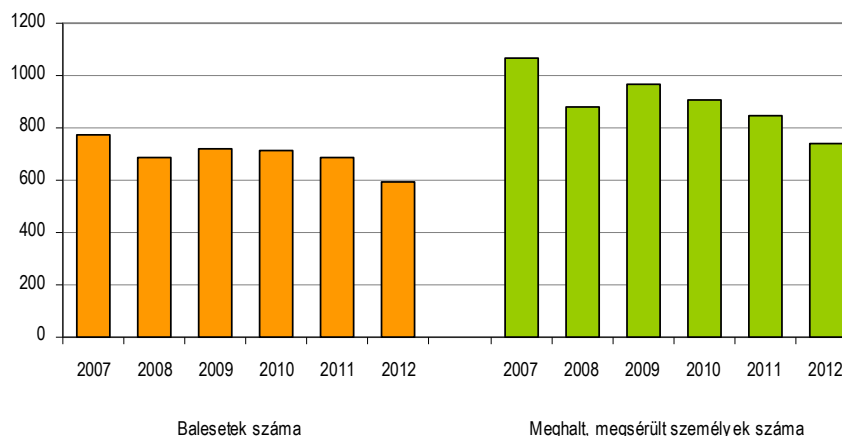
Megnevezés	Összes személyforgalom,			
	ezer fő	külföldiek aránya, %	2011. év=100,0	megoszlás, %
Röszke közút	5 305,1	88,1	99,4	49,6
Nagylak közút	3 241,8	93,4	92,4	30,3
Kiszombor közút	1 865,0	95,1	130,3	17,4
Tiszasziget közút	266,3	53,8	119,0	2,5
Szeged vasút	21,0	46,1	104,1	0,2
Szeged hajó	0,6	52,2	133,2	0,0
Szeged légi	0,3	69,3	108,9	0,0
<b>Összesen</b>	<b>10 700,0</b>	<b>90,0</b>	<b>101,7</b>	<b>100,0</b>

A megye **határállomásain** 2012-ben 10,7 millióan keltek át, ami alig 2%-os emelkedést jelent az egy évvel korábbihoz képest, ami egyértelműen a megnövekedett külföldi utasforgalomból adódott. A jelentősebb határforgalmat lebonyolító közúti határátkelők közül kizárólag a kiszomborin volt tapasztalható élénkülés, de számottevően növekedett a jóval kisebb forgalmú tiszaszigeti átkelő népszerűsége is.

**Közúti közlekedési balesetek**

Csongrád megye baleseti statisztikája – az elmúlt évek tendenciájához hasonlóan – 2012-ben is javult, mind a balesetek, mind a sérültek száma – országot meghaladó mértékben – csökkent.

### A közúti közlekedési balesetek és a balesetet szenvedett személyek számának alakulása



2012-ben a megye közútjain 591 személysérüléssel járó **közlekedési baleset** történt, csaknem 14%-kal kevesebb, mint 2011-ben. Halálos áldozatot 24 baleset követelt, míg súlyos sérüléssel 235 járt, előbbiek száma 20, utóbbiaké 7%-kal csökkent. Az ittasan okozott balesetek száma is számottevően mérséklődött, 2012-ben közel 16%-kal kevesebb baleset történt alkoholfogyasztás következtében, mint egy évvel korábban. A balesetek több mint kilenctizede ezúttal is a járművezetők hibájára vezethető vissza, a legfőbb okok között pedig a sebesség nem megfelelő megválasztása, illetve az elsőbbség meg nem adása említendő.

Az év során bekövetkezett közúti balesetekben 738 **személy sérült** meg, mintegy 13%-kal kevesebb, mint az előző évben. A halálos áldozatok száma csökkent legjelentősebben, csaknem felére, a 2011. évi 44-gyel szemben idén 24-en veszítették életüket közlekedési baleset során. Súlyosan 257-en, könnyebben 457-en sérültek meg, előzőek száma 8, utóbbiaké több mint 13%-kal mérséklődött.

### Bűncselekmények

2012-ben az országban **regisztrált bűncselekmények** 4,1%-át, mintegy 19,3 ezer esetet Csongrád megye területén követték el. Az előző évhez képest a megyei törvényszegések száma – az országos emelkedéssel szemben – majd 13%-kal mérséklődött, így 100 ezer lakosra a 2011-es 5254-gyel szemben 4611 bűncselekmény jutott. A bűnelkövetési gyakoriság már alatta maradt az országosnak, ennek ellenére magasabb kriminalitás mindössze 4 megyében, valamint a fővárosban mutatkozott. A Dél-Alföld két másik megyéje közül Bács-Kiskunban a mutató értéke alacsonyabb, míg Békésben magasabb volt.

A tavalyi év során a különböző bűncselekmény fajták közül az államigazgatás, az igazságszolgáltatás és a közélet tisztasága elleniek száma emelkedett, a közrend ellenieké stagnált, a többi kategóriában ugyanakkor kisebb-nagyobb csökkenés következett be. A legnagyobb esetszámú vagyon ellenieké 21%-kal esett vissza. A jóval kisebb esetszámú, ám annál nagyobb társadalmi érdeklődéssel kísért személy elleniek esetében 14%-os volt a mérséklődés. 2012-ben a megyében 4 ember lett gyilkosság áldozata, míg egy évvel korábban 9. A közlekedési bűncselekmények számának elmúlt évi jelentős mérséklődéséhez hozzájárult az is, hogy a 2011. évinél mintegy 18%-kal kevesebb vezetőt értek ittas vezetésen.

A bűnüldöző szervek tudomására jutott bűncselekményekkel összesen 3,7 milliárd forint kárt okoztak az elkövetők, amely összegnek mintegy 14%-a térült meg.

## Regisztrált bűncselekmények, 2012

Megnevezés	A bűncselekmények			
	száma	az előző év	az országos	megoszlása, %
		% -ában		
<b>Összesen</b>	<b>19 338</b>	<b>87,2</b>	<b>4,1</b>	<b>100,0</b>
Ebből: személy elleni	927	86,3	3,4	4,8
közlekedési	465	78,0	3,6	2,4
közrend elleni	6 189	99,6	4,6	32,0
gazdasági	1 281	88,5	5,3	6,6
vagyon elleni	9 116	79,0	3,5	47,1

Az év folyamán mintegy 4 ezer Csongrád megyei lakóhelyű **bűnelkövetőt** lepleztek le, 16%-kal kevesebbet, mint 2011-ben. Ezáltal 100 ezer lakosra 950 elkövető jutott, ezzel az értékkel Csongrád a megyei rangsor középmezőnyében foglalt helyet. Az elkövetők 84%-a férfi volt, majd kétharmaduk az 25-59 éves korosztályból került ki, szűk negyedük pedig alkohol, kábítószer és/vagy kábító hatású anyag hatása alatt cselekedett.

A megyében a 2012-es év során több mint 10 ezer természetes személy ellen követtek el bűncselekményt, az ismertté vált **sértettek** száma 15%-kal kevesebb, mint egy évvel korábban. Az áldozatok között a 18 év alattiak 7, a 60 éves és idősebbek 21%-os részarányt képviseltek.

## További információk, adatok (linkek):

[Részletes megyei adatok stADAT-táblák](#)

[Módszertan](#)

**Elérhetőségek:**

*Felelős szerkesztő:* Végh Zoltán főosztályvezető  
*További információ:* Kocsis-Nagy Zsolt osztályvezető  
 Telefon: (+36-62) 623-870, [tajekoztatas.szeged@ksh.hu](mailto:tajekoztatas.szeged@ksh.hu)

[Információs szolgálat](#), telefon: (+36-62) 623-845