



Statisztikai tájékoztató Borsod-Abaúj-Zemplén megye, 2012/4

Tartalom

Összefoglaló	2
Demográfia.....	2
Munkaerőpiac.....	3
Gazdasági szervezetek.....	4
Beruházás	6
Mezőgazdaság.....	6
Ipar.....	7
Építőipar.....	10
Lakásépítés.....	11
Turizmus	12
Közúti közlekedési balesetek	13
Bűncselekmények.....	14

További információk, adatok (linkek)

Elérhetőségek

Összefoglaló

Borsod-Abaúj-Zemplénben 2012-ben több gyermek született, de a halálozások száma is nőtt az előző évhez képest. A KSH lakossági munkaerő-felmérésének adatai alapján 2012. IV. negyedévében a foglalkoztatottak száma emelkedett, a munkanélkülieké csökkent. 2012-ben a költségvetési szerveknél bővült – a közfoglalkoztatottak számának gyarapodása miatt –, a versenyszférában viszont mérséklődött a létszám. A havi bruttó átlagkereset a szellemi foglalkozásúaknál nagyobb mértékben növekedett, mint a fizikaiaknál. 2012. december végén kevesebb gazdasági szervezetet tartottak nyilván, mint egy évvel korábban. A megfigyelt megyei székhelyű gazdasági szervezetek beruházási értéke folyó áron 26%-kal alacsonyabb volt. A gabonafélék betakarított területe és termésmennyisége is emelkedett. A 2012. december 1-jei összeírás adatai alapján a főbb állatfajták közül gyarapodott a szarvasmarha-, a sertés-, és a juhállomány, míg a tyúkfélék száma kisebb volt az egy évvel korábbinál. Az ipari teljesítmény előző évi növekedése megtorpant 2012-ben, a termelés volumene mérséklődött. A megyei székhelyű, 49 főnél nagyobb létszámmal működő szervezeteknél a belföldi értékesítés némileg bővült, az export viszont visszaesett. A válság továbbra is érezteti hatását az építőiparban, a megyei székhelyű építőipari vállalkozások termelése elmaradt a 2011. évitől. Az épített lakások számának csökkenése megállt, 2012-ben több lakást vettek használatba, mint egy évvel korábban. A megyei kereskedelmi szálláshelyeken folytatódott a vendégek és a vendégéjszakák számának mérséklődése. A vendégek száma a szállodákban, a vendégéjszakáké a szállodákban és a kempingekben bővült, a többi szállástípusban csökkent. Kevesebb személysérüléses közúti közlekedési baleset történt, és a sérültek száma is mérséklődött. 2012-ben Borsod-Abaúj-Zemplénben – az elkövetés helye szerint – több bűncselekményt regisztráltak, mint az előző évben.

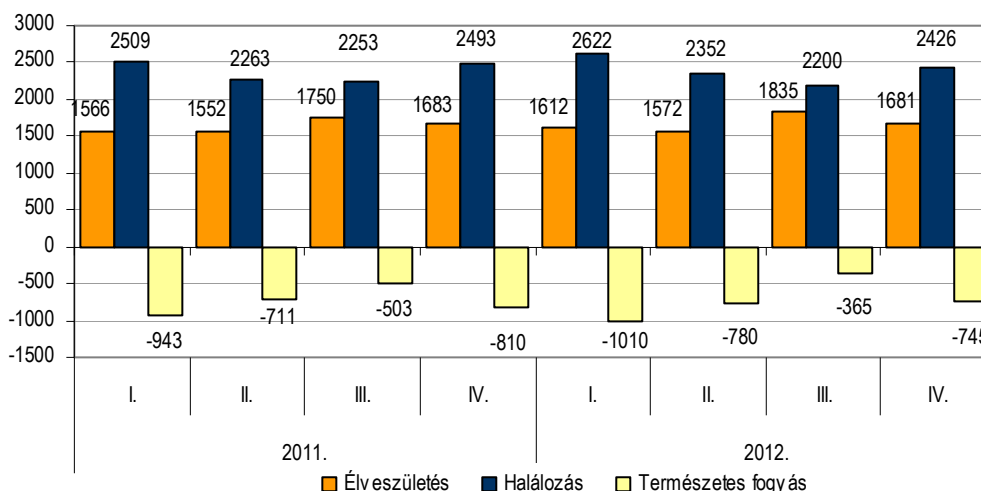
Demográfia

Magyarországon – az előzetes adatok szerint – 2012-ben 2,6%-kal több gyermek született és 0,5%-kal emelkedett a halálozások száma az előző évhez képest, a természetes népmozgalmából adódó fogyás kisebb mértékű volt, mint 2011-ben. A házasságkötések száma 1,1%-kal haladta meg az egy évvel korábbit.

Borsod-Abaúj-Zemplén megyében a főbb népmozgalmi események kedvezőtlenebbül alakultak, mint országosan: a születések száma kevésbé, a halálozásoké viszont nagyobb mértékben nőtt. 2012-ben 6700 gyermek jött a világra és 9600 személy hunyt el. A születésszám 2,3%-os, valamint a halálozások számának 0,9%-os bővüléséből adódó természetes fogyás 2900 fő volt, 2,3%-kal alacsonyabb, mint egy évvel korábban.

1. ábra

A fontosabb népmozgalmi események száma negyedévenként



A megyében 2005 óta folyamatosan csökkent a házasságkötések száma, 2012-ben azonban 3%-kal több esküvőt tartottak, mint az előző évben.

Ezer lakosra 9,9 elveszületés, 14,2 halálozás és 3,2 házasságkötés jutott, a természetes fogyás 4,3 ezrelék.

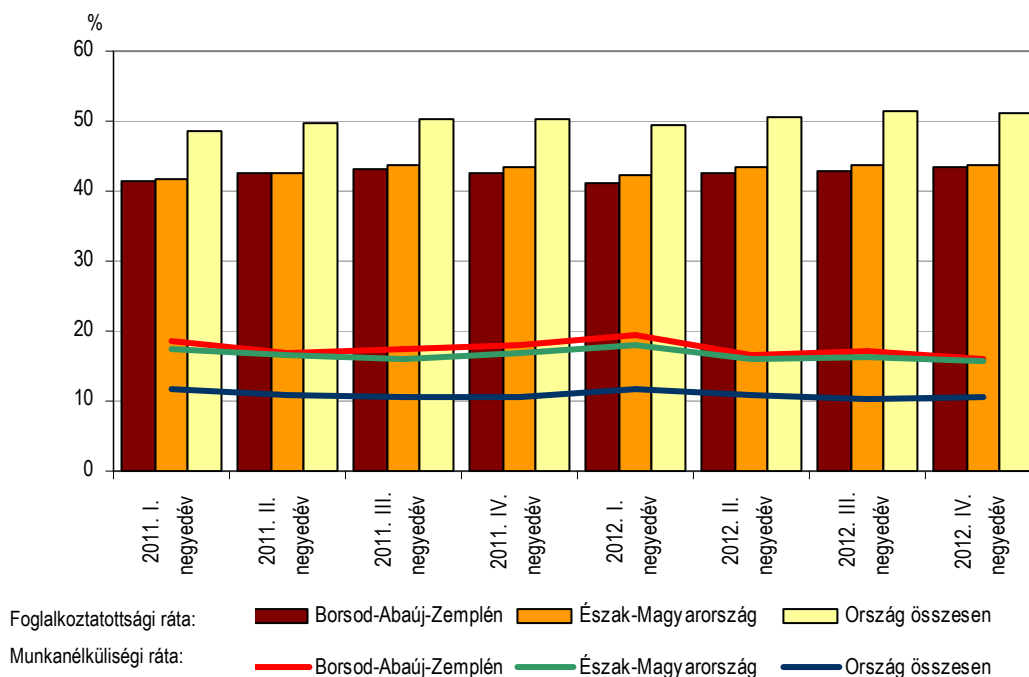
A vizsgált időszakban összesen 50 csecsemőhalálozást regisztráltak Borsod-Abaúj-Zemplénben, 14%-kal kevesebbet, mint az előző évben. Ezer elveszületésre 7,5 elhunyt csecsemő jutott, ez – a csecsemőhalálozások mérséklődése ellenére is – 2,6 ezrelékponttal meghaladta az országos átlagot.

Munkaerőpiac

A KSH lakossági munkaerő-felmérésének adatai alapján 2012 IV. negyedévében Borsod-Abaúj-Zemplénben a 15–74 éves népesség (506,2 ezer fő) 51,6%-a volt jelen a munkaerőpiacon. A gazdaságilag aktív népességben belül 219,3 ezer fő foglalkoztatott, 42 ezer fő munkanélküli volt. A foglalkoztatási arány 43,3%, a munkanélküliségi ráta 16,1% volt. (Ezek a mutatók a megyék között csak Nógrádban kedvezőtlenebbek.) Egy év alatt a foglalkoztatási arány 0,8 százalékponttal emelkedett, az aktivitási arány 0,4 százalékponttal csökkent, a munkanélküliségi ráta 2 százalékponttal mérséklődött.

2. ábra

A munkanélküliségi ráta és a foglalkoztatási ráta alakulása



A megfigyelt, 4 főnél többet foglalkoztató megyei székhelyű vállalkozásoknál, létszám-kategóriától függetlenül a költségvetési és társadalombiztosítási intézményeknél, valamint a kijelölt nonprofit szervezeteknél 2012-ben Magyarországon 2674,4 ezer fő állt alkalmazásban, ennek 5%-a (133 821 fő) Borsod-Abaúj-Zemplénben. Számuk a megyében 0,1%-kal nőtt, országosan 0,6%-kal mérséklődött 2011-hez képest. Az előző évvel ellentétben a költségvetési szerveknél 5,3%-kal bővült (a közfoglalkoztatottak számának emelkedése következtében), a versenyszférában 2,6%-kal csökkent a létszám. Az alkalmazásban állók közül a fizikai foglalkozásúak száma (78,5 ezer fő) 3,6%-kal gyarapodott, a szellemieké (55,3 ezer fő) 4,4%-kal visszaesett.

A termelő szférában 2012-ben az építőiparban (4,5%-kal) és a mezőgazdaságban (1,4%-kal) emelkedett az alkalmazásban állók száma. Az iparban 4,3%-kal, ezen belül a feldolgozóiparban 3,8%-kal, a víz- és hulladékgazdálkodásban 1%-kal, az energiaiparban 27%-kal, a bányászatban 12,5%-kal kevesebb munkavállalót foglalkoztattak, mint egy évvel korábban. A szolgáltatások területén változóan alakult a létszám. A közigazgatásban (21%-os), a humán-egészségügyi, szociális ellátásban (10%-os), az adminisztratív szolgáltatásban (3,9%-os) növekedést lehetett megfigyelni, elsősorban a közfoglalkoztatottak számának bővülése miatt, a többiben csökkenést.

Borsod-Abaúj-Zemplénben a teljes munkaidőben foglalkoztatottak havi bruttó átlagkeresete 2012-ben 176 ezer forint volt, ami 1,3%-kal magasabb, mint egy évvel korábban (országosan 4,6% a növekedés). A havi bruttó átlagkereset a megyében 46,6 ezer forinttal maradt el az országos átlagtól. A tudományos műszaki tevékenység, a közigazgatás és a humán-egészségügyi, szociális ellátás kivételével minden gazdasági ágban növekedés tapasztalható. A havi bruttó átlagkereset a versenyszférában 6,6%-kal emelkedett, a költségvetési szférában 7,3%-kal mérséklődött, a közfoglalkoztatottak számának gyarapodása következtében.

A megyében az alkalmazásban állók az adózás és egyéb levonások után – családi kedvezmény nélkül – átlagosan 114,6 ezer forintot kaptak, ezen belül a fizikai foglalkozásúak 85,6 ezer forintot, a szellemiek 153 ezer forintot. A havi nettó átlagkereset összességében 2,9%-kal csökkent, ezen belül a fizikaiaknál 5,6%-kal elmaradt az előző évitől, a szellemieknél 2,6%-kal meghaladta azt.

Borsod-Abaúj-Zemplénben 2012-ben a 187 ezer forintos nemzetgazdasági szintű átlagos havi munkajövedelem 0,3%-kal volt magasabb, mint egy évvel korábban. A munkajövedelemen belül az egyéb munkajövedelem aránya átlagosan 5,7%-ot tett ki. Az egyéb munkajövedelem hányada az építőiparban (17%) volt a legmagasabb.

2012 végén a megye munkaügyi kirendeltségein összesen 66 189 fő álláskeresőt tartottak nyilván, 56-tal többet, mint az előző év azonos időpontjában. A megyei álláskeresők 46%-a a nők, 17%-a a 25 éven aluliak köréből került ki.

Borsod-Abaúj-Zemplénben 2012. december végén 8308 fő nyilvántartott pályakezdő álláskereső volt (az összes regisztrált álláskereső 13%-a), számuk az előző évihez képest 12%-kal emelkedett. Az időszak végén 2233 betöltetlen álláshelyet jelentettek, ami 51%-a az egy évvel korábbinak. Egy álláshelyre 30 álláskereső jutott, 15-tel több, mint 2011 decemberében.

Kedvezőtlen az álláskeresők iskolai végzettség szerinti összetétele, 47%-uk legfeljebb általános iskolai (országosan ez 41%), 29%-uk szakmunkás, illetve szakiskolai, 20%-uk középiskolai és 3,1%-uk főiskolai, illetve egyetemi végzettséggel rendelkezett.

A nyilvántartott álláskeresők közül a decemberi zárónapon 4746 fő álláskeresési járadékban, 618 fő álláskeresési segélyben részesült. A járadékosok száma 33%-kal, az álláskeresési segélyben részesülőké 2,4%-kal csökkent. Szociális ellátásban – amely tartalmazza a rendelkezésre állási támogatásban, a rendszeres segélyben és a bérpótló juttatásban érintettek számát – 31 099 fő részesült, 3,8%-kal kevesebb, mint 2011 decemberében.

Gazdasági szervezetek

2012. december 31-én Borsod-Abaúj-Zemplénben 83 ezer gazdasági szervezetet tartottak nyilván, 0,2%-kal kevesebbet az egy évvel korábbinál. Országosan 0,9%-kal több gazdasági szervezetet regisztráltak, így számuk meghaladta az 1,8 milliót. Hazánk gazdasági szervezeteinek 4,6%-át a megyében jegyezték be. Csődeljárás, illetve felszámolás alatt a megyei gazdasági szervezetek 2,9%-a állt, egy évvel korábban 3,6% volt az arány. Borsod-Abaúj-Zemplénben 74,5 ezer vállalkozást regisztráltak, mely a gazdasági szervezetek kilenczetedét jelentette, a többit a költségvetési és társadalombiztosítási, a nonprofit, valamint az MRP szervezetek adták. A megyében a társas vállalkozások (27%) részesedése az országos átlag (33%) alatt maradt, míg az egyéni vállalkozások esetében fordított a helyzet.

A regisztrált gazdasági szervezetek száma, 2012. december 31.

Megnevezés	Borsod-Abaúj-Zemplén megye	Megoszlás, %	Országos	Megoszlás, %
Összesen	83 030	100,0	1 806 062	100,0
Ebből:				
Társas vállalkozás	22 655	27,3	600 759	33,3
Egyéni vállalkozás	51 846	62,4	1 065 643	59,0
Vállalkozások összesen	74 501	89,7	1 666 402	92,3
Költségvetési és társadalombiztosítási szervezet	1 327	1,6	14 603	0,8
Nonprofit szervezet	7 144	8,6	123 301	6,8

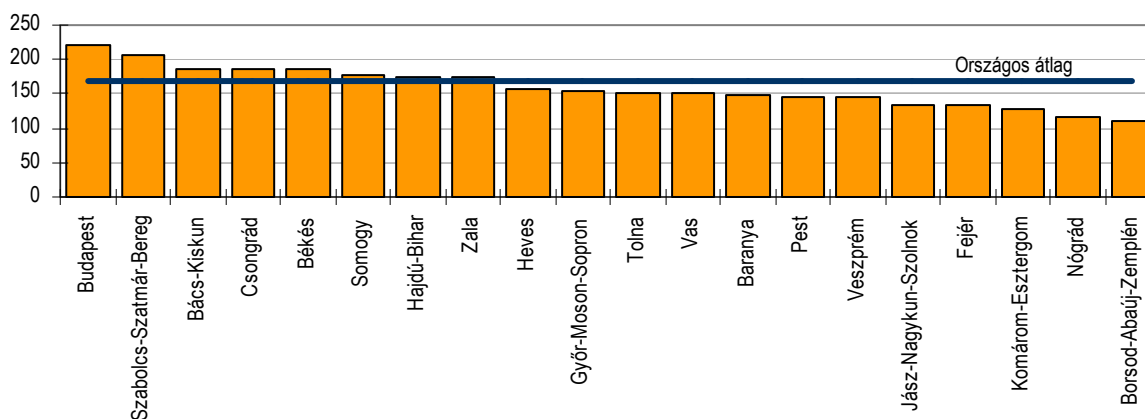
A főtevékenységük alapján Borsod-Abaúj-Zemplénben 2012-ben is magas arányt képviselt a gazdasági szervezetek közül a mezőgazdaság (27%), a kereskedelem (11%), az ingatlan-ügyletek (11%), valamint a tudományos és műszaki tevékenység (8,1%) ág. Növekedés következett be a gazdasági szervezeteknél a mezőgazdaság (3,9%), a bányászat (1,9%), az energiaipar (4,8%), a közigazgatás (1,3%), az oktatás (1,1%), az egészségügyi szolgáltatás (1,7%), valamint a művészet és szabadidő (2,2%) ágakban, az ingatlanügyletek területén stagnálás, a többi gazdasági ágban csökkenés mutatkozott az előző évhez képest.

2012. év végén a megyében nyilvántartott 51,8 ezer egyéni vállalkozás száma 0,3%-kal volt több, mint egy évvel korábban. Az egyéni vállalkozások 38%-a vállalkozói igazolvánnyal, a többi adószámmal rendelkezett. Az egyéni vállalkozók 46%-a mellékfoglalkozásuként, 29%-a főfoglalkozásuként szerepelt a regisztrációban, a nyugdíj mellett vállalkozók hányada egynekedet tett ki, mely arányok nem változtak az előző évhez képest.

2012. december 31-én Borsod-Abaúj-Zemplénben 22,7 ezer társas vállalkozást tartottak nyilván, 1,6%-kal kevesebbet, mint 2011. év végén. A társas vállalkozások 64%-a korlátolt felelősségű, 32%-a betéti társaságként került bejegyzésre. Míg az előbbieké aránya emelkedett, addig az utóbbiaké csökkent, azonban továbbra is e két gazdálkodási forma adta a társas vállalkozások 96%-át.

Főtevékenységük szerint a legtöbb társas vállalkozást a kereskedelemben (5385), egyéni vállalkozást a mezőgazdaságban (21 810) tartották nyilván.

A régióon belül és a megyék között is Borsod-Abaúj-Zemplénben a legalacsonyabb (111) az ezer lakosra jutó regisztrált vállalkozások száma, országosan 168 a vállalkozói aktivitást jellemző mutató.

Ezer lakosra jutó vállalkozások száma, 2012. december 31.


Beruházás

A megfigyelt Borsod-Abaúj-Zemplén megyei székhelyű gazdasági szervezetek 2012-ben 123,2 milliárd forint értékű fejlesztést hajtottak végre, folyó áron számolva 26%-kal kevesebbet, mint az előző évben (országosan 5,9%-os mérséklődést lehetett tapasztalni). A megyében az investálásokra fordított összeg az országos 4%-a volt.

Az egy lakosra jutó beruházások összege Borsod-Abaúj-Zemplénben 182,5 ezer forintot tett ki, ez az országos átlag 59%-a.

A belföldi beszerzésű gépekre, berendezésekre, járművekre 36%-kal, az épületek és egyéb építményekre 25%-kal, az importból származó gépekre, berendezésekre, járművekre 15%-kal, valamint az egyéb beruházásokra (föld, ültetvények, erdők, tenyész- és igásállatok) 8,6%-kal kevesebb összeget fordítottak, mint 2011-ben.

Az előző évhez képest a termelő ágakban (ipar, mezőgazdaság és építőipar) csökkentek az investálások. A szolgáltató ágak közül az egészségügyi szolgáltatás, a vendéglátás, a kereskedelem és a közigazgatás területén emelkedést figyelhettünk meg.

2012-ben továbbra is az ipari fejlesztések a legjelentősebbek, arányuk 59%, ezen belül a korszerűsítésekre szánt összegek legnagyobb hányada a feldolgozóiparba került. Ezt a közigazgatás (8,6%), az egészségügyi szolgáltatás (6,2%), a szállítás és raktározás (5,8%) és a kereskedelem (4,4%) követte. Az összberuházás 42%-át az épületek és egyéb építmények építése, 29%-át a belföldről és 27%-át az importból származó gépek, berendezések, járművek beszerzése tette ki.

Mezőgazdaság

Borsod-Abaúj-Zemplén megyében 2012. május 31-én a 319,5 ezer hektár mezőgazdasági területből gazdálkodók által használt szántóterület 250,4 ezer hektár volt, amely az előző évhez képest nem változott.

Az előzetes adatok szerint 2012-ben a gabonafélék betakarított területe 6,5%-kal, a betakarított összes termés 0,8%-kal nőtt 2011-hez képest.

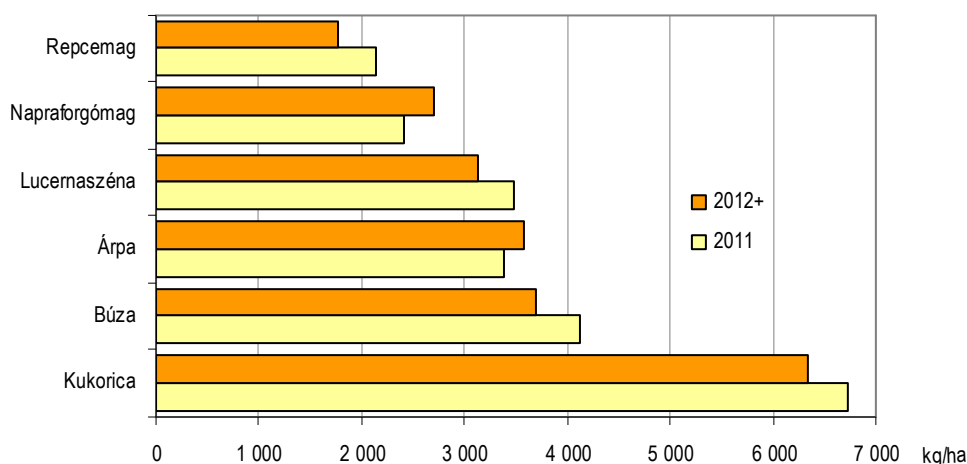
A főbb szántóföldi vetésű kalászos gabonák közül a megyében a búza betakarított területe és termésmennyisége bővült, míg árpából kisebb területről kevesebb termést arattak, mint 2011-ben. Leginkább a zab, valamint a rozs termelése volt eredményes.

A megyében jelentős gabonaféle a kukorica, melynek betakarított területe (46,2 ezer hektár) 7,1%-kal emelkedett a bázisévhez képest (országosan 3,3%-os csökkenés mutatkozott). Minden egyéb fontosabb őszi betakarítású növény, mint a napraforgó (44 ezer hektár), a lucernaszéna (7,5 ezer hektár), a burgonya (0,5 ezer hektár) és a repce (2,3 ezer hektár) területe viszont mérséklődött. A kedvezőtlen időjárás (téli fagyok és tavaszi szárazság) következtében leginkább a repce (88%-kal) betakarított területe csökkent.

A növénytermesztési ágazat terméseredményei 2012-ben változatos képet mutattak. Búzából a 2011. évi termésnél 4,2%-kal (257,1 ezer tonna), napraforgómagból 2,6%-kal (119,2 ezer tonna), kukoricából 0,9%-kal (292 ezer tonna) több realizálódott. Az utóbbi két növényből az elmúlt 10 év legkiemelkedőbb mennyiségét takarították be, valamint rozsból és zabból is nagyobb mennyiség termett. Árpából 14, lucernaszénából 13%-kal kevesebbet arattak. A betakarított burgonya mennyisége (11 ezer tonna) 55%-kal, a repcemagé (4,1 ezer tonna) 90%-kal csökkent.

A kiemelt növénykultúrák közül az árpa (3570 kg/hektár), a napraforgómag (2710 kg/hektár) és a burgonya (20,3 ezer kg/hektár) termésátlaga emelkedett. A megye növénytermesztését meghatározó két gabonaféle a búza és a kukorica termésátlaga elmaradt a 2011. évitől, a búzáé 3690, a kukoricáé 6330 kg/hektár volt, ami 10, illetve 5,8%-os visszaesést jelentett. A lucernaszéna hektáronkénti hozama 10, a repcemagé 17%-kal volt kevesebb, mint egy évvel korábban.

A fontosabb növények termésátlagai



A 2012. december 1-jei összeírás adatai alapján Borsod-Abaúj-Zemplénben a szarvasmarha-állomány (38 ezer darab) nőtt az előző év azonos időpontjához képest, miközben a tehének száma (17 ezer) mérséklődött. A sertéstartási kedv növekvő tendenciát mutat az utóbbi években, azonban az állomány csupán 55%-a a 2000. évinek. A mezőgazdasági vállalkozások megyénkben 87 ezer sertést tartottak, ezerral többet, mint egy évvel korábban, az anyaállomány stagnált, mely 2008 óta 6 ezer anyakocából áll. A juhállomány (67 ezer) bővült, a tyúkfélék száma viszont tovább mérséklődött: 1,7 milliőről 1,6 millióra (a csökkenés a tojóállományt is jelentősen érintette). A kacsa (38 ezer) és a lúd (7 ezer) tartása kevésbé jellemző a megyében. Bővült a kecskeállomány (5 ezer), valamint a hagyományokkal rendelkező házinyúl-állomány (46 ezer) is. Szintén jelentős a méhészet Borsod-Abaúj-Zemplénben, bár a méhcsaládok száma ezerrel csökkent egy év alatt, az ágazat a nehézségek ellenére nem veszített népszerűségéből.

2. tábla

Állatállomány, december 1.

(ezer darab)

Megnevezés	2000	2008	2009	2010	2011	2012
Szarvasmarha	40	40	40	38	36	38
Ebből: tehén	21	18	19	19	18	17
Sertés	158	97	101	85	86	87
Ebből: anyakoca	9	6	6	6	6	6
Juh	54	66	58	56	61	67
Kecske	7	8	6	5	4	5
Tyúkféle	1 666	2 330	2 343	1 916	1 730	1 566
Ebből: tojó	1 163	1 128	1 157	774	944	891
Kacsa	33	46	38	26	51	38
Lúd	8	8	8	4	8	7
Házinyúl	40	61	54	29	42	46
Méhcsalád	41	51	39	52	61	60

Ipar

A Borsod-Abaúj-Zemplén megyében működő 4 főnél többet foglalkoztató ipari vállalkozások termelési volumene (a 2009. évi csökkenés, valamint a 2010., és a 2011. évi növekedést követően) 2012-ben 3,4%-kal visszaesett. A tárgyév I-III. negyedévében mérséklődött, a

IV. negyedévben 0,3%-kal emelkedett a kibocsátás 2011 azonos időszakához képest. Országosan 2012-ben ebben a körben 1,7%-kal szűkült a teljesítmény. A megfigyelt megyei ipari szervezetek produktuma 1970,6 milliárd forintot tett ki, ami az országos 8,5%-át jelentette.

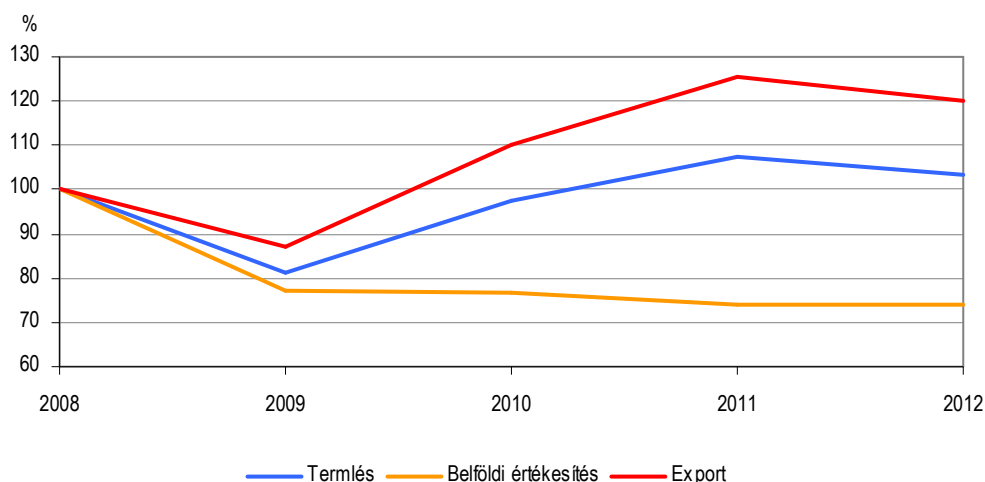
Az egy lakosra jutó termelési érték Borsod-Abaúj-Zemplénben 2012-ben 2919,5 ezer forint volt, 25%-kal magasabb, mint a hazai átlag.

Részletesebb adatok ágazati bontásban a megyei székhelyű, 49 főnél nagyobb létszámmal működő szervezetekre állnak rendelkezésre. Míg 2010-ben és 2011-ben mind a termelés, mind az értékesítés növekedést mutatott, addig ez a tendencia 2012-ben már nem folytatódott. Borsod-Abaúj-Zemplénben a megfigyelt vállalkozások 1631,8 milliárd forint értékű terméket állítottak elő, ami a külföldi kereslet szűkülése következtében – összehasonlítói áron – 3,8%-kal kisebb az előző évinél. A megfigyelésbe tartozó vállalkozások köre a 2011. évi 114-ről 2012-re 109-re csökkent. 2008-hoz képest a termelés és az export volumene emelkedett, a belföldi értékesítés jelentősen mérséklődött.

5. ábra

Az ipari termelés és értékesítés volumenének változása*

(2008 = 100,0)



* A 49 főnél többet foglalkoztató megyei székhelyű vállalkozások adatai.

A termelési érték 72%-át az 500 és több főt foglalkoztató, 6,8%-át a 250–499 fő közötti, 21%-át az 50–249 fő közötti szervezetek adták. Az 50–249 és az 500 fő feletti vállalkozások produktuma visszaesett, míg a 250–500 fő közöttieké 40,5%-kal emelkedett.

A vegyi anyag termék gyártással foglalkozó szervezetek kibocsátása a megye ipari termelésének 48%-át adta. Az ágazat termelése 5,2%-kal gyarapodott a belföldi értékesítés 18%-os fokozódásának köszönhetően, az exportja 3,2%-kal gyengült.

A gépipar korábbi évekre jellemző dinamikus növekedése 2012-ben nem folytatódott. Az ágazatcsoport teljesítménye 8,9%-kal, exportja 6%-kal mérséklődött, belföldi értékesítése 19%-kal emelkedett. Ágazatai közül a számítógép, elektronikai, optikai termék gyártás produktuma 18,5%-kal, kivitele 15%-kal visszaesett, kis részarányt képviselő hazai értékesítése 83,5%-kal bővült. A járműgyártás termelése 6,4%-kal nőtt az értékesítés 93%-át kitevő export 11%-os élénkülése következtében, mivel a belföldi eladás 11%-kal kisebb volt a 2011. évinél.

Az élelmiszer, ital, dohánytermék gyártása ágazat kibocsátása (2011-ben 13%-kal bővült) 0,8%-kal fogyott 2012-ben, a kivitel 16%-kal meghaladta, a hazai értékesítés 4,4%-kal elmaradt az előző évitől.

A gumi-, műanyag és nemfém ásványi termék gyártás teljesítménye közel azonos maradt a 2011. évvel. Exportja 1,6%-kal gyarapodott, belföldi eladása 8,6%-kal visszaesett.

A fémalapanyag és fémfeldolgozási termék gyártása ágazat termelésének volumene 18%-kal, értékesítése külföldön 21%-kal, belföldön 7,8%-kal kisebb volt, mint egy évvel korábban.

A kisebb feldolgozóipari ágazatok közül a textil, ruházat, bőr és bőrtermék gyártás produktumának növekedése 2012-ben is tovább folytatódott. A termelés volumene 4,9%-kal bővült, a belföldi kereslet 10%-os és a külföldi eladások 3,5%-os élénkülése következtében.

A fafeldolgozás, papírtermék gyártása, nyomdai tevékenység ágazat kibocsátása 2012-ben 6,7%-kal felülmúlta az előző évit, amit mindkét irányú értékesítésének fokozódása kísért.

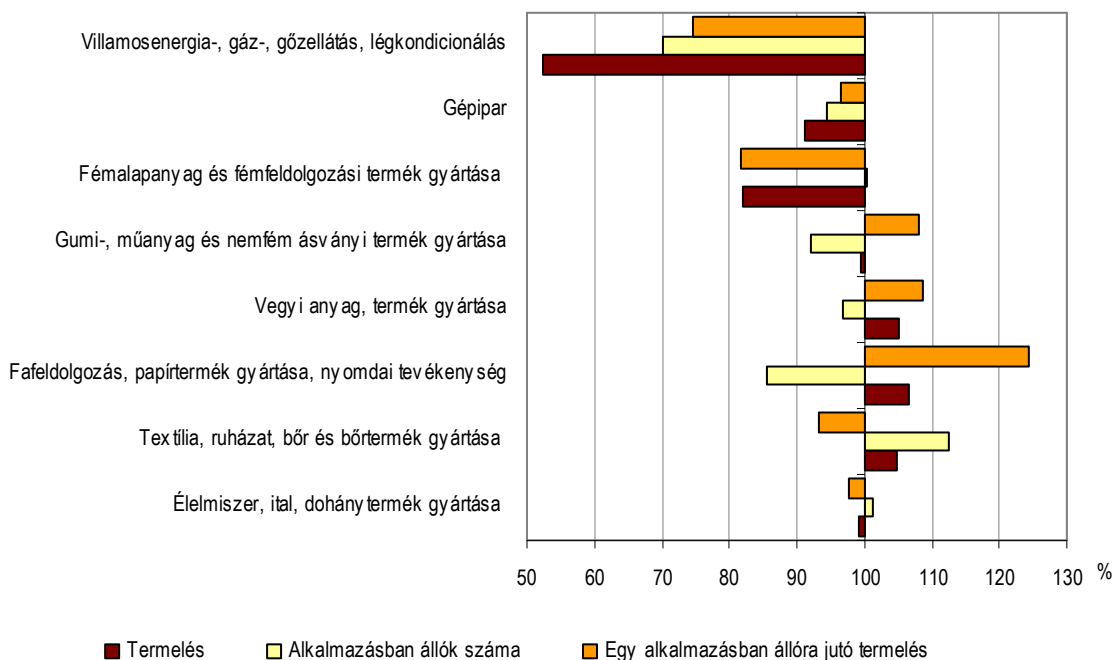
Az energiaipar teljesítménye 48%-kal zuhant 2011-hez képest, amihez hozzájárult, hogy az adatszolgáltatók száma csökkent, valamint több vállalkozás termelése jelentősen visszaesett.

A megyében az értékesítési árbevétel 66%-a külföldről származott, ez az arány 1,4 százalékponttal magasabb, mint országosan. Borsod-Abaúj-Zemplénben az ipari ágazatok többségében az export a meghatározó, részaránya a gépiparban (95%) a legmagasabb, de jelentős még a textiliparban (82%), a fémalapanyag és fémfeldolgozási termék (70,5%), valamint a gumi-, műanyag és nemfém ásványi termék gyártása ágazatokban (69,5%) is.

A megfigyelt megyei székhelyű ipari vállalkozások körében a 2010. és a 2011. évi növekedést követően 2012-ben már 4,1%-kal mérséklődött az alkalmazásban állók száma az előző évhez képest (országosan nem változott). A legtöbb munkaerőt a gépipar igényelte, ezen belül is a számítógép, elektronikai, optikai termék gyártás, annak ellenére, hogy itt 12%-kal csökkent a létszám. Legkevesebben a fafeldolgozás, papírtermék gyártása, nyomdai tevékenység ágazatban álltak alkalmazásban. A textiliparban (13%-kal), az élelmiszeriparban (1,4%-kal), és a fémalapanyag, fémfeldolgozási termék gyártása ágazatban (0,4%-kal) ugyanakkor emelkedést lehetett megfigyelni.

6. ábra

Az ipari termelés, a termelékenység és az alkalmazásban állók számának változása*, 2012
(előző év =100,0)



* A 49 főnél többet foglalkoztató megyei székhelyű vállalkozások adatai.

Az ipar egészében – nagy ágazati különbségek mellett – 2011-hez képest valamelyest javult az egy alkalmazásban állóra jutó termelési érték. A dolgozók számának csökkenése és a termelés bővülése következtében a fafeldolgozás, papírtermék gyártása, nyomdai tevékenység ágazatban nőtt leginkább a termelékenység (közel negyedével), de emelkedés figyelhető meg a

vegyi anyag termék gyártás, a gumi-, műanyag és nemfém ásványi termék gyártás ágazatoknál is. A gépipar egészében ugyan mérséklődött az egy alkalmazásban állóra jutó termelési érték, de ezen belül a járműgyártásnál gyarapodott.

Az egy alkalmazásban állóra jutó termelési érték ágazati sajátosságoknak megfelelően jelentős differenciákat takar. A vegyi anyag termék gyártás esetében a legmagasabb ez a mutató, míg a textiliparban a legalacsonyabb. A két szélsőérték között több mint 22-szeres a különbség.

Építőipar

A gazdasági válságból az építőipar 2012-ben sem tudott kilábalni. Országosan a termelés volumene 4,4%-kal mérséklődött. A 4 főnél többet foglalkoztató megyei székhelyű építőipari vállalkozások teljesítménye a fővároson kívül mindössze öt megyében emelkedett.

Borsod-Abaúj-Zemplénben a kivitelezési munkák értéke – összehasonlító áron – 2012-ben 18%-kal csökkent. Az egy lakosra jutó termelési érték a megyében (59,8 ezer forint) 53%-a az országosnak.

A megfigyelt megyei szervezetek 2012-ben 40,4 milliárd forint értékű építési-szerelési munkát végeztek. Építményfőcsoportok szerint a termelés 57%-át épületek építése, 43%-át egyéb építmények építése tette ki. Az előbbiek teljesítménye 13%-kal, az utóbbiaké 23%-kal kisebb, mint az előző évben.

A megyei építőipar mindhárom ágazata esetében visszaesést figyelhettünk meg 2011-hez képest. Az egyéb építmény építése 26,5%-kal, az épületek építése 18,5%-kal, a speciális szaképítés termelési értéke 14%-kal csökkent.

Az építőipar ágazatai közül a speciális szaképítés teljesítménye 19,9 milliárd forintot tett ki. Szakágazatai közül az épületgépészeti szerelés aránya a legjelentősebb (53%), amelynek volumene 17%-kal kisebb, mint 2011-ben. Az épületek építése ágazat termelési értéke 13,8 milliárd forint volt. Az egyéb építmények építése ágazat kivitelezési munkája 6,6 milliárd forint értékben valósult meg, ezen belül az út, vasút építése tette ki a legnagyobb hányadot (49%), ezt a közműépítés (37%) követte. Mindkét szakágazat esetében csökkenés figyelhető meg.

Az építések 47%-át a 10–49 fő közötti, 35%-át az 50 fő feletti, 18%-át az 5–9 fő közöttiek végezték el. A termelés értéke minden létszám-kategóriában visszaesést mutatott. Az épületek építésénél a 10–49 fős, az egyéb építmények kivitelezésénél az 50 és több főt foglalkoztató vállalkozások vettek részt a legnagyobb arányban.

3. tábla

Az építőipari termelés építményfőcsoport és létszám-kategóriánként, 2012

Létszám-kategória	Épületek építésének	Egyéb építmények építésének	Összesen	Épületek építése	Egyéb építmények építése	Összesen
	megoszlása, %			előző év %-ában ^{a)}		
5–9 fő	18,9	17,1	18,1	83,1	77,7	80,8
10–49 fő	52,3	39,3	46,7	92,7	83,6	89,1
50 fő és afelett	28,7	43,6	35,2	79,6	71,0	74,8
Összesen	100,0	100,0	100,0	86,7	76,7	82,1

a) Összehasonlító áron.

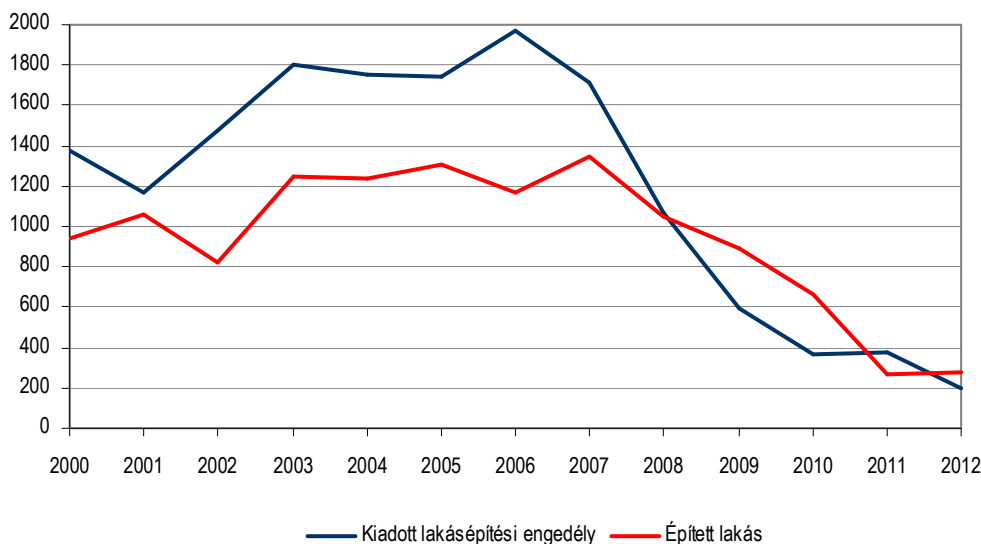
A 2012. december végi szerződésállomány 72%-kal magasabb, viszont a tárgyidőszakban kötött új szerződések értéke 4,8%-kal kisebb az egy évvel korábnál. Ezen belül az épületek építésére 3,4%-kal, az egyéb építmények építésére 6,6%-kal kevesebb új szerződést kötöttek, ami továbbra is kedvezőtlenül befolyásolja az építőipari vállalkozások helyzetét. Létszám-kategóriánként vizsgálva az 50 fő alatti szervezeteknél csökkent, az ennél nagyobbak esetében nőtt az új szerződések összege.

Lakásépítés

Borsod-Abaúj-Zemplénben a lakásépítések csökkenő tendenciája 2012-ben megállt, az előző évinél 6%-kal több, 282 lakást vettek használatba. A kiadott lakásépítési engedélyek (201) számának 2011-hez viszonyított 47%-os visszaesése jelzi, hogy a lakásépítések terén a fellendülés még várat magára.

7. ábra

A kiadott lakásépítési engedélyek és az épített lakások száma



A tízezer lakosra jutó lakásépítés mutatója a régión belül a megyében a legalacsonyabb (4,2), a szintén kedvezőtlen országos érték (10,6) ennek 2,5-szerese.

A megyeszékhelyen és a községekben több, a városokban (Miskolc nélkül) kevesebb lakás épült az előző évhez képest, jelentős növekedés (2,3-szeres) Miskolcon tapasztalható. A használatba vett lakások 36%-a a községekben, 35%-a a megyeszékhelyen, 29%-a a városokban épült. 2012-ben a legtöbb építési engedélyt községekben (76) építendő lakásokra adtak ki, Miskolcon 68, míg a városokban 57 új lakás építésére.

Az építetőkört tekintve továbbra is meghatározó a magánszemélyek szerepe, az általuk épített lakások aránya 6,7 százalékponttal csökkent. Az elkészült lakások 74%-át természetes személyek, 11%-át vállalkozások építették, az önkormányzatok közül csupán a megyei jogú városé (15%) jelent meg építetőként. A vállalkozások által épített lakások száma 55%-kal emelkedett, viszont 2,8%-kal mérséklődött a magánszemélyek megbízásából épült lakásoké 2011-hez képest.

Értékesítésre és saját használatra egyaránt több lakás készült a megyében 2012-ben, mint egy évvel korábban. A vállalkozások építési tevékenységének növekedésével összefüggésben 24%-kal emelkedett az értékesítés céljából épült lakások száma, de a saját használatra szántaké is 3%-kal bővült. Ez utóbbiak az épített lakások 73%-át jelentették.

Borsod-Abaúj-Zemplén megyében jelentősen csökkent a tárgyévben átadott egyszobás lakások száma, viszont négy és több szobásból 13%-kal több készült el, mint az előző évben. Az épített lakások átlagos alapterülete 2012-ben 113 m²-re változott, az előző évi 105 m²-ről. Az alapterület emelkedésével bővült a lakások felszereltsége is, 32%-uk dupla komforttal rendelkezett.

A megyében 84 lakás szűnt meg, 29%-kal kevesebb, mint egy évvel korábban. A megszünetések oka döntően az avulás volt.

Turizmus

Magyarországon 2012-ben a vendégek száma 3,6%-kal, míg a vendégéjszakáké 4,8%-kal emelkedett az egy évvel korábbihoz képest. Borsod-Abaúj-Zemplén kereskedelmi szálláshelyein a vendégek száma 0,5%-kal, a vendégéjszakáké 2,1%-kal csökkent. A hazánkba érkezett vendégek 3,5%-a látogatott a megyébe és az általuk eltöltött vendégéjszakák aránya 3,1% volt.

A 2012. év során a kereskedelmi szálláshelyeken 294,7 ezer vendég összesen 680,5 ezer – átlagosan 2,3 – vendégéjszakát maradt. A vendégek 21%-át és a vendégéjszakák 22%-át a külföldiek tették ki. Számuk 2,4%-kal, illetve 1%-kal nőtt az előző évhez képest. A belföldi vendégek száma 1,3%-kal, a vendégéjszakáiké 3%-kal maradt el az előző évitől. A vendégek száma a szállodákban, a vendégéjszakáké a szállodákban és a kempingekben bővült, a többi szállástípusban csökkent. A vendégek 53%-a a szállodákat, 18%-a a panziókat részesítette előnyben, miközben ez utóbbinál a vendégforgalom 3,5%-kal, a vendégéjszaka 8,3%-kal esett vissza az egy évvel korábbihoz képest.

4. tábla

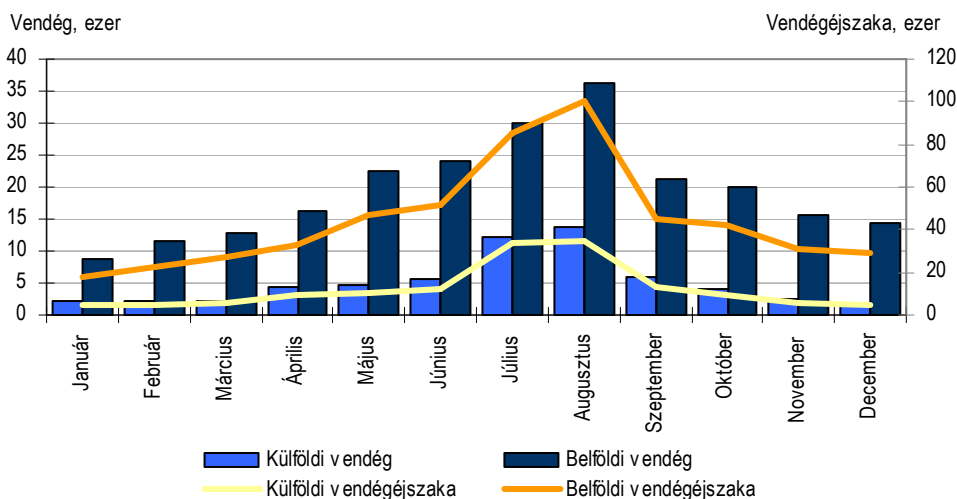
A kereskedelmi szálláshelyek vendégforgalma szállástípusok szerint, 2012

Típus	Vendégek száma	A 2011. év %-ában	Vendégéjszakák száma	A 2011. év %-ában
Szálloda	156 573	104,8	339 537	100,7
Panzió	53 592	96,5	120 062	91,7
Üdülőház	27 889	94,6	78 228	98,6
Közösségi szállás	41 684	92,5	100 960	94,5
Kemping	14 928	88,8	41 691	101,5
Összesen	294 666	99,5	680 478	97,9

2012-ben Borsod-Abaúj-Zemplénben a vendégek 19%-a az előszezonban szállt meg, mely arány nem változott az előző évhez viszonyítva. 31%-uk a főszezonban, 17%-uk az utószezonban látogatott a megyei kereskedelmi szálláshelyekre, mely 3,7, illetve 2,2 százalékponttal haladta meg a 2011. évit. Ehhez feltehetően – a korábbi csapadékosabb évvel szemben – a szárazabb időjárás is hozzájárult. Szeptemberben a vendégéjszakák száma 57%-kal, a vendégeké 46%-kal esett vissza augusztushoz viszonyítva. A külföldi vendégek 43%-a a főszezon alatt látogatott a megyébe.

8. ábra

A kereskedelmi szálláshelyeken a vendégforgalom havonkénti alakulása, 2012



A megyei kereskedelmi szálláshelyeken 2012-ben a belföldiek 2,3, a külföldi vendégek 2,4 vendégéjszakát maradtak. A szálloda és a panzió esetében az átlagos tartózkodási időben csökkenés, a többi szállástípusban növekedés következett be az előző évhez viszonyítva.

Borsod-Abaúj-Zemplénbe Európából 58,1 ezer vendég érkezett, ez a külföldi vendégek 95%-a. Az Európai Unió országaiból 48,3 ezren foglaltak szállást a megye kereskedelmi szálláshelyein, akik összességében 119 ezer, átlagosan 2,5 vendégéjszakát töltek el. Az EU tagországainak vendégei tették ki a külföldi vendégek 79%-át, illetve a vendégéjszakáik 81%-át. A külföldiek 28%-a Lengyelországból, 16%-a Szlovákiából, valamint 9,4%-a Németországból látogatott a megyébe és a vendégéjszakákból is ezen országok részesedése emelhető ki.

A 2012-ben forgalomba hozott Széchenyi István Pihenőkártyával párhuzamosan az eddigi üdülési csekk kivezetésre került. Így 2012-ben a beváltott üdülési csekkek értéke 182,4 millió forintot volt, ami jelentősen (21%-ra) csökkent az előző évhez képest. A belföldi vendégek a bruttó szállásdíjak 7,6%-át egyenlítették ki ilyen módon. A megye kereskedelmi szálláshelyein a vendégek 586,6 millió forint értékben fizettek SZÉP kártyával, ez a belföldi bruttó szállásdíj 26%-a.

A megye kereskedelmi szálláshelyein bruttó 6,5 milliárd forint árbevétel keletkezett, ezen belül a szállásdíjából 3,6 milliárd forint, ez 4,7%-kal haladta meg az előző évit. A szállásdíj-bevételek 71%-át a szállodák, 15%-át pedig a panziók adták. A kereskedelmi szálláshelyeken a vendéglátás bevétele 2 milliárd forintot tett ki, ami 0,4%-kal mérséklődött az előző évhez képest.

Egy vendégéjszakára a megyei kereskedelmi szálláshelyeken átlagosan 5357 forint bruttó szállásdíjbevétele realizálódott, 7%-kal több mint egy évvel korábban. Ezen belül a külföldiek esetében 1,5%-kal alacsonyabb, a belföldieknél 9,9%-kal magasabb volt a szállásdíj egy vendégéjszakára.

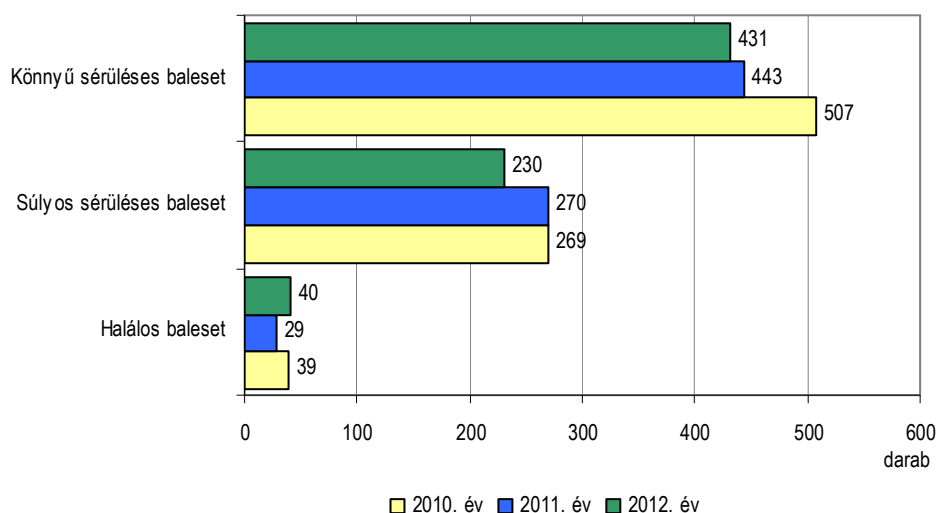
Közúti közlekedési balesetek

Előzetes adatok alapján Magyarországon 2012-ben 15 174 közúti közlekedési balesetben 19 584 személy sérült meg, az előbbinél 4,1%-os, az utóbbinál 5,9%-os csökkenést lehetett megfigyelni.

Borsod-Abaúj-Zemplénben 701 személyes közúti közlekedési baleset történt 2012-ben, ebből 40 halálos volt, 230 súlyos, 431 könnyű sérüléssel végződött. A súlyos 15%-kal, a könnyű sérüléssel járóké 2,7%-kal mérséklődött, a halálos balesetek száma 38%-kal haladta meg az előző évit.

9. ábra

Személyes közúti közlekedési balesetek száma kimenetelük szerint



Borsod-Abaúj-Zemplénben a közúti közlekedési balesetek 11%-át ittas állapotban okozták, ami 2,1 százalékpontos csökkenést jelent az egy évvel korábbihoz képest. A megye útjain a legtöbb balesetet a jármű vezetője idézte elő (91%). A járművezető hibájából bekövetkezett balesetknél 43%-ban a sebesség nem megfelelő megválasztása, 21%-ban az elsőbbség meg nem adása játszott szerepet. A gyalogosok elmulasztott körültekintése az esetek 7,3%-ában vezetett balesethez.

2012-ben a megyében 946-an szenvedtek személysérüléses közúti közlekedési balesetet, 4,8%-uk életét veszítette, 27%-uk súlyosan, 68%-uk könnyen sérült meg, ez összességében 6,5%-os mérséklődést eredményezett az előző évhez képest.

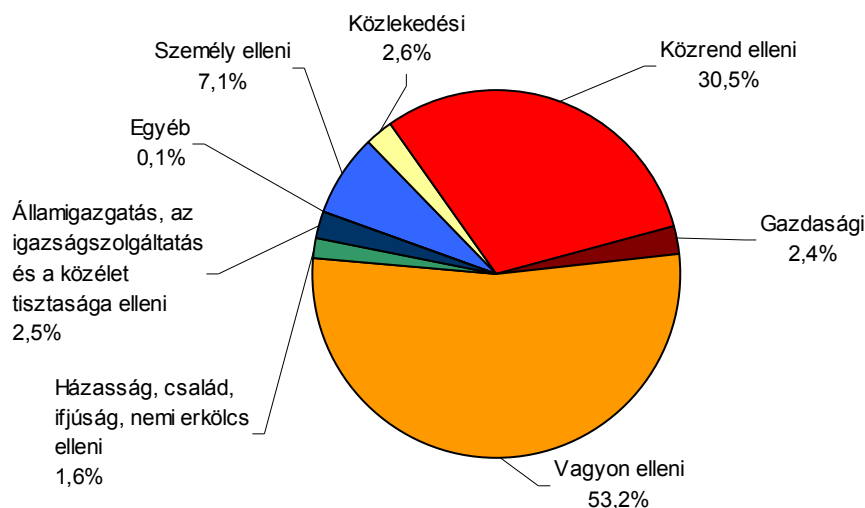
Bűncselekmények

2012-ben Borsod-Abaúj-Zemplénben az elkövetés helye szerint regisztrált bűncselekmények száma 30 ezer volt, 26%-kal több mint az előző évben.

Kiemelt bűncselekmény-főcsoportok szerint a legnagyobb arányt a vagyon elleni bűncselekmények képviselték.

10. ábra

A regisztrált bűncselekmények megoszlása, 2012



A személy- (2147), a házasság, család, ifjúság és a nemi erkölcs elleni (473), az államigazgatás, az igazságszolgáltatás és a közelet tisztasága elleni (747), a vagyon- (15 971), a közrend elleni (9175), a gazdasági (714) és az egyéb (21) regisztrált bűncselekmények száma egyaránt emelkedett. Leginkább a közrend elleni (84%-kal) bűncselekmények száma nőtt az egy évvel korábbihoz képest, a közlekedési bűncselekményeké viszont 12%-kal csökkent a megyében.

További információk, adatok (linkek):

[Részletes megyei adatok](#)

[stADAT-táblák](#)

[Módszertan](#)

Elérhetőségek:

Felelős szerkesztő: Zilahy Edina osztályvezető

További információ: Fejes László szerkesztő

Telefon: (+36-46) 518-274

laszlo.fejes@ksh.hu

[Információs szolgálat](#), telefon: (+36-46) 518-254