



Statisztikai tájékoztató

Baranya megye, 2012/4

Tartalom

Összefoglalás.....	2
Demográfiai helyzet.....	3
Munkaerőpiac.....	3
Gazdasági szervezetek.....	7
Beruházás	8
Mezőgazdaság.....	9
Ipar.....	11
Építőipar.....	14
Lakásépítés.....	15
Turizmus	15
Közúti közlekedési balesetek	18
Bűncselekmények	18

További információk, adatok (linkek)

Elérhetőségek

Összefoglalás

Baranya megye fontosabb **népmozgalmi** folyamatai az országosan tapasztalható kismértékű javulással szemben továbbra is kedvezőtlenül alakultak. Csökkent a születésszám, többen haltak meg, ebből adódóan gyorsult a népességfogyás.

Baranyában az egy évvel korábinál magasabb volt a foglalkoztatottak és alacsonyabb a munkanélküliek száma, a **munkanélküliségi ráta** 15,7-ről 14,0%-ra csökkent. A **nyilvántartott álláskeresők** száma egy év alatt nem változott számottevően, míg a pályakezdők jelentősen megemelkedett, ahogyan az ellátó rendszerből kikerülőké is.

Az **alkalmazotti létszám** a versenyszférában 6%-kal csökkent, míg a költségvetési intézményekben ugyanennyivel nőtt. A teljes munkaidőben foglalkoztatottak **havi bruttó átlagkeresete** 184 500 forintot tett ki, vagyis a bruttó keresetszínvonal átlagosan 17%-kal maradt el az országosan jellemzőtől.

A **gazdasági szervezetek**, és azon belül a meghatározó súlyarányú **vállalkozások** száma Baranya megyében csekély mértékben (0,6%-kal), az országostól némileg elmaradva növekedett, az egyéni vállalkozások számának ugyancsak szerény bővüléséből következően.

A Baranya megyei székhelyű gazdasági szervezetek 2012-ben megvalósított **beruházásai** folyó áron sem érték el az egy évvel korábit. Az egy lakosra vetített beruházásérték a 11. volt a 19 megye rangsorában.

A 2012. évi **előzetes terméseredményeket** tekintve Baranyában a fontosabb szántóföldi növényekből – a búzát és a repcét leszámítva – általában kevesebbet takarítottak be, mint 2011-ben. **Állatállományok** vonatkozásában Baranya megye gazdaságaiban 2012 decemberében 27 ezer szarvasmarhát és 267 ezer sertést regisztráltak, ami az előbbi állománynál 2011 azonos időszakához képest a létszám szinten maradását, az utóbbinál az állatszám egészen kismértékű növekedését jelentette.

Baranya megye **ipari termelése** 2012-ben – az országosan jellemző mérséklődéssel ellentétben – kedvezően alakult, a legalább 5 főt foglalkoztató vállalkozások telephely szerinti adatai alapján 5,1%-kal nőtt.

Az **építőipari termelés értéke** a megyében székhellyel rendelkező építőipari vállalkozások körében 2012-ben 23,2 milliárd forintot tett ki, összehasonlító áron számítva mintegy 17,6%-kal kevesebbet az egy esztendővel korábinál. Az **építőipari termelés egy lakosra jutó értéke** Baranyában 59,9 ezer forintot tett ki, a baranyai fajlagos összeg az ország megyéinek a fővárost is magában foglaló csökkenő sorrendjében a 14. helyhez volt elég.

A megyében 2012-ben összesen 285 **lakás** épült, 23%-kal kevesebb, mint egy évvel korábban. A csökkenés az országos átlagnál (17%) jóval erőteljesebb volt. Az építkezések ezúttal is a városokra koncentráálódtak, lebonyolításukban pedig változatlanul a magánérő játszotta a főszerepet.

A **kereskedelmi szálláshelyek** látogatottságát kedvezően befolyásolta a belföldi vendégforgalom további erősödése. A szállásfoglalások száma december kivételével valamennyi hónapban meghaladta az egy évvel korábit. Ugyanakkor az ágazat egészéből és a szállásdíjakból származó bevételek csökkentek.

A Baranyában a 2012-ben regisztrált 464 **személyi sérüléssel járó baleset** 9,4%-kal alatta maradt az előző évinek. A baleset-szám csökkenése mellett kedvező az a tény is, hogy 7,8%-kal csökkent az ittas állapotban előidézett karambolok száma. A baranyai balesetek közel kétharmadát továbbra is a könnyű sérüléssel esetek tették ki. A balesetekben összesen 605 **személy sérült, illetve halt meg**, amely szám az előző évinek több mint egytizedével maradt alatta, és a sérültek száma az egyes súlyossági kategóriákban az elmúlt egy év alatt nagyjából a baleset-számhoz hasonlóan alakult.

Baranya megyében 2012-ben a **bűncselekmények** száma 11, a bűnelkövetőké 15%-kal csökkent az egy évvel korábbihoz viszonyítva.

Demográfiai helyzet

Baranya megye fontosabb népmozgalmi folyamatai az országosan tapasztalható kismértékű javulással szemben továbbra is kedvezőtlenül alakultak. Csökkent a születésszám, többen haltak meg, ebből adódóan gyorsult a népességfogyás.

Baranyában 2012 folyamán az előzetes adatok szerint 3150 **élveszületést** regisztráltak, csaknem 3%-kal kevesebbet, mint egy évvel korábban. Az ország megyéi közül kizárólag Baranyában történt csökkenés, a többi megyében valamint a fővárosban is az előző évinél több gyermek született 2012-ben. Az előzetes adatok alapján számított 8,1 ezrelékes élveszületési arányszám számottevő mértékben elmaradt a 9,1 ezrelékes országos átlagtól, vagyis Baranyában ezer lakosonként eggyel kevesebb gyermek született, mint az országban általában.

További kedvezőtlen fejlemény a **halálozások** számának az országosnál is nagyobb mértékű emelkedése. Baranyában az elmúlt év során 5200 lakos hunyt el, 2%-kal több, mint egy évvel korábban (országosan 0,5%-os növekedés történt). A megyében 13,4 halálozás jutott ezer lakosra, amely valamivel felülmúlta az ország 13,0 ezrelékes átlagát. A csökkenő születésszám és a romló halandóság együttes következményeként fokozódott a népességcsökkenés üteme. A születések és a halálozások negatív egyenlege miatt a megye lakossága 2012-ben 2050 fővel lett kevesebb, a **természetes fogyás** 10,6%-kal meghaladta az egy évvel korábbit. Míg Baranyában a természetes népmozgalomból adódóan ezer lakosonként 5,3 fővel, országosan kisebb mértékben, 3,9 fővel fogyatkozott a népesség.

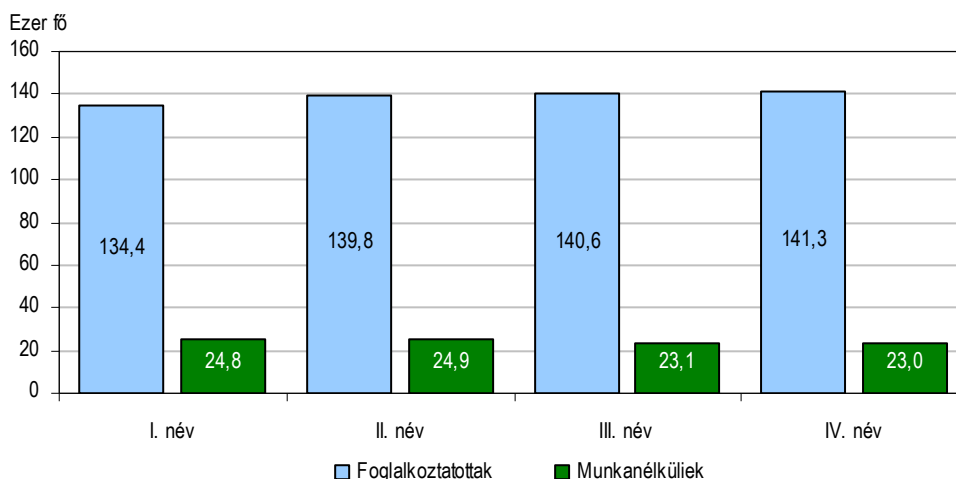
Valamelyest romlott a **csecsemőhalandóság** is, a 2011. évi 13 helyett az elmúlt évben 14 gyermek hunyt el egyéves életkora betöltése előtt. A csecsemőhalálozási mutató értéke 4,0 ezrelékről 4,4 ezrelékre emelkedett, amely még így is kedvezőbb volt az országos, 4,9 ezrelékes átlagnál.

Baranya megyében a **házasságkötések** számának hosszú ideje tartó csökkenő tendenciája 2011-ben megtört, de a következő évben nem következett be további növekedés, 2012-ben is az előző évihez hasonló számú, 1350 házasságot kötöttek (országos átlagban 1,1%-os növekedést regisztráltak). A megyében az elmúlt esztendőben 3,5 házasságkötés jutott ezer lakosra, amely hasonló az országos átlaghoz (3,6).

Munkaerőpiac

A Központi Statisztikai Hivatal **munkaerő-felmérése** alapján 2012. IV. negyedévében a munkaerőpiacon a baranyai 15–74 éves népesség 54,7%-a volt jelen vagy foglalkoztatottként, vagy munkanélküliként. A gazdaságilag aktívak számának az előző év azonos időszakához képest szerény – mintegy 600 fővel való – bővülését a foglalkoztatottak körében bekövetkezett 3300 fős növekedés és a munkanélküliek 2700 fős csökkenése együttesen alakította, ami a munkaképes korú népesség egyidejű csökkenése mellett az aktivitási arány 0,7 százalékpontos növekedését eredményezte. A megyében a 15–74 éves népesség 47,1%-a, 141 ezer fő számított foglalkoztatottnak az év utolsó negyedévében. A munkanélküliek száma átlagosan 23 ezer fő körül alakult. Javult a munkanélküliségi ráta, miután a mutató értéke az egy évvel korábbi 15,7-ről 14,0%-ra csökkent, de az országosan jellemzőnél (10,7%) továbbra is kedvezőtlenebb maradt.

A munkavállalási korú népesség gazdasági aktivitása Baranya megyében, 2012



Baranya megyében – a Nemzeti Foglalkoztatási Szolgálat adatai alapján – a 2012. év decemberi zárónapján a **nyilvántartott** mintegy 28 600 **álláskereső** száma az előző év azonos időszakához képest kevesebb mint egy százalékkal mérséklődött. Ugyanezen időszak alatt az ország megyei közül Békésben számláltak még az előző évinél (4,6%-kal) kevesebb munkanélkülit, míg a többi megyében a regisztráltak számában 0,1 és 10% közötti növekedés következett be. Baranyában a nyilvántartott **álláskeresők gazdaságilag aktív népességhez viszonyított aránya** egy év alatt 16,3-ról 16,5%-ra változott, ami az országos átlagot 3,7 százalékponttal haladta meg. A megyék rangsorában Baranya továbbra is a középmezőnyben foglalt helyet a 7. legmagasabb munkanélküliségi rátájával, míg Somogy az 5., Tolna a 11. helyen állt.

Az állományon belül az átlagosnál nagyobb ütemű, 2,6%-os fogyás jellemezte az álláskereső nők számának változását, akik a regisztráltak 48%-át alkották. Iskolai végzettségük szerint az álláskeresők legnagyobb csoportját, több mint felét, továbbra is a középfokú végzettségűek tették ki, számottevően nem csökkent a legfeljebb általános iskolai végzettségűek aránya (41%), és változatlan maradt a diplomával rendelkezőké (4,7%). Az aktívan munkát keresők fele 6 hónapnál rövidebb ideje jelentkezett be az illetékes Munkaügyi Kirendeltségen, míg az álláskeresők közül minden harmadik több mint egy éve szerepel a nyilvántartásokban.

A munkanélküliek közül meg kell említeni a **pályakezdeket**, akiknek a száma 2012 júniusától kezdett el jelentősen – az iskolaév végén szokásos szezonális ingadozás mértékét meghaladóan – gyarapodni. A munkaerő piacra újonnan bekerülők száma szeptemberben – mikor a pályakezdeket elhelyezkedését segítő „Első munkahely garancia” program indult, ahol a támogatások egyik feltétele a munkaügyi központokban történő regisztráció volt – tovább nőtt és az év végéig tartóan magas maradt. Egy év távlatában a nyilvántartott álláskeresőkön belüli arányuk 10-ről 13%-ra, számuk pedig háromtizedével emelkedett. A pályakezdeket számával együtt, de korántsem olyan mértékben – 2011 decemberét 7%-kal meghaladóan – nőtt a **25 év alatti**, fiatal munkanélküliek száma, ami egyben azt is jelenti, hogy az ennél idősebb korosztályból is többen vártak életük első munkahelyére.

A megyében 2012 végén 647 betöltetlen munkahely várt betöltésre. A felkínált **üres álláshelyek** száma az egy évvel korábbinak mindössze 63%-át tette ki, így egy üres álláshelyre a korábbi 17-tel szemben 44 munkanélküli jutott.

2012 decemberében a regisztrált munkanélküliek összesen 48%-a volt jogosult valamilyen **ellátásra**, szemben az egy évvel korábbi 57%-kal. A 28 600 álláskereső közül 2 500 fő részesült álláskeresői támogatásban (segélyben vagy járadékban), közel 11 200-an kaptak foglalkoztatást helyettesítő támogatást, míg 14 800 fő semmilyen pénzügyi támogatásra nem

volt jogosult, ezzel az ellátó rendszerből kikerülők aránya 43-ról 52%-ra emelkedett. A megváltozott szabályozás következtében a segélyezettek száma 2011. év végén a töredékére esett vissza, és 2012-ben átlagosan már csak 200 főt érintett. Változtak az álláskeresői járadék folyósításának feltételei is, a rövidebb ideig adható támogatást igénylők száma egy év alatt 45%-ára zsugorodott. Szociális típusú ellátásban (foglalkoztatást helyettesítő támogatásban vagy rendszeres szociális segélyben) részesültek száma 1,8%-kal múlta felül az előző évi létszámot.

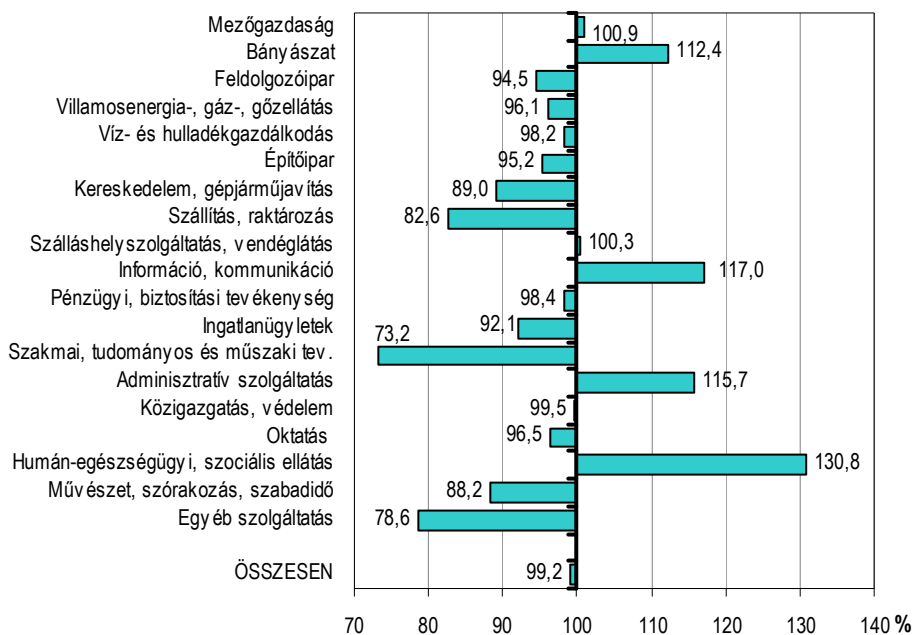
Baranya megyében 2012-ben a legalább 5 főt foglalkoztató vállalkozásoknál, létszámtól függetlenül a költségvetési és társadalombiztosítási intézményeknél, valamint a megfigyelt nonprofit szervezeteknél együttesen közel ugyanannyian **álltak alkalmazásban**, mint egy évvel korábban. A 78 900 fő több mint felét (56%-át) a versenyszférában, négytizedét a költségvetési szerveknél foglalkoztatták. Előbbiben 5,9%-kal kevesebben, utóbbiban 6,2%-kal többen álltak alkalmazásban, mint az azt megelőző évben. A munkavállalók fennmaradó kevesebb, mint 5%-a a nonprofit szektorban dolgozott.

Egy év távlatában a szellemi munkát végzők száma mind a vállalkozásoknál, mind a költségvetési intézményeknél közel 5%-kal esett vissza, a fizikai foglalkozásúak közül a versenyszférában dolgozóké ennél jobban, 6,3%-kal csökkent, ezzel szemben a költségvetési intézményeknél 31%-kal többen álltak alkalmazásban, ami a közfoglalkoztatásban résztvevők magasabb számának tulajdonítható.

A nemzetgazdaság egészén belül az alkalmazásban állók héttizede a szolgáltatás, 24%-a az ipar és 6%-a a mezőgazdaság területén dolgozott. 2012. január–decemberében az egyes **nemzetgazdasági ágak** közül 13-ban csökkent, 6-ban pedig emelkedett az alkalmazotti létszám. A hanyatlás a legnagyobb foglalkoztatási területek közül a feldolgozóiparban 5,5, az oktatásban 3,5%-ot ért el. A másik oldalon a humán-egészségügyi és szociális ellátást kell első helyen megemlíteni, ahol mind volumenében, mind mértékében a legnagyobb volt a növekedés, az alkalmazotti létszám egy év alatt 9 000-ről 11 800-ra duzzadt, vagyis közel harmadával bővült.

2. ábra

Az alkalmazásban állók számának indexe gazdasági áganként az előző év százalékában, 2012

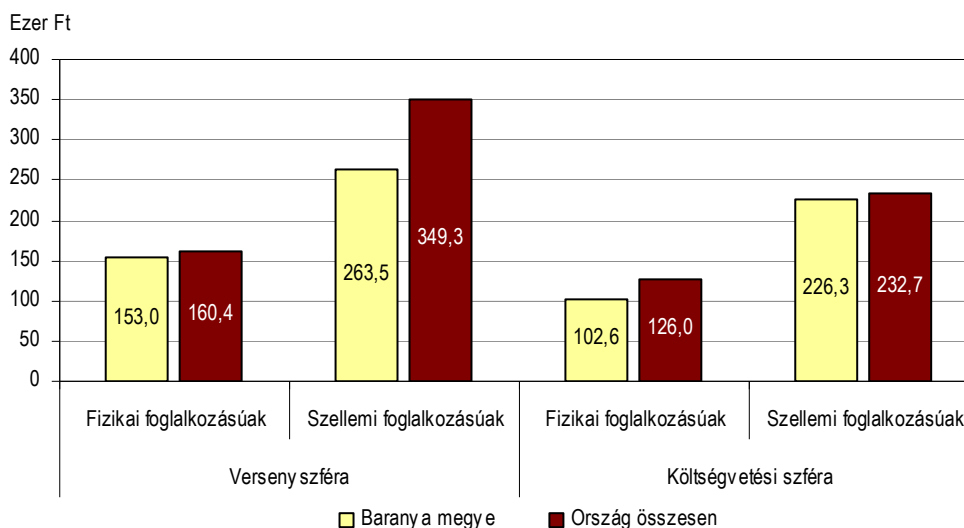


Részmunkaidőben 2012-ben átlagosan mintegy 9 900-an dolgoztak a megyében. Számuk az előző évihez képest 14%-kal visszaesett, így a foglalkoztatottakon belüli arányuk 2 százalékponttal 12,5%-ra mérséklődött. Habár a csökkentett munkaidejű munkavállalás leginkább a szolgáltató ágakban jellemző, a megyében mégis a feldolgozóipar alkalmazta legtöbbjüket, közel 2 000 főt.

A megfigyelési körbe tartozó szervezeteknél teljes munkaidőben foglalkoztatottak **havi bruttó átlagkeresete** 184 500 forintot tett ki, a baranyai alkalmazottak bruttó keresetszínvonala átlagosan 17%-kal volt alacsonyabb az országosan jellemzőnél. A vállalkozásoknál dolgozók 187 300, a költségvetési szervezeteknél alkalmazásban állók 181 400 forintot kerestek havonta. Összességében a megyei bruttó keresetek az országostól 2 százalékponttal elmaradva 2,8%-kal emelkedtek az előző évhez képest. Ezen belül a szellemi foglalkozásúak átlagkeresete mind a verseny-, mind a költségvetési szférában több mint 5%-kal nőtt, míg a fizikai foglalkozásúaké a vállalkozásoknál tizedével emelkedett, a költségvetési intézményeknél viszont 14%-kal visszaesett, így havi átlagban alig haladta meg a 100 ezer forintot.

3. ábra

A teljes munkaidőben foglalkoztatottak havi bruttó átlagkeresete, 2012



A szellemi foglalkozásúak keresete a bányászat, kőfejtés (418 600 forint), és a villamosenergia-, gáz-, gőzellátás, légkondicionálás (411 100 forint) ágakban volt a legmagasabb. Ez több mint két és félszerese a legalacsonyabbnak számító szálláshelyszolgáltatás, vendéglátás (158 800 forint), humán-egészségügyi, szociális ellátás (167 000 forint), valamint építőipar (167 500 forint) ágak szellemi foglalkoztatottjai keresetének. A fizikai foglalkozásúak a szállítás, raktározás ágban kerestek a legtöbbet, 163 500 forintot, a legkevesebbet a humán-egészségügyi, szociális ellátás területén dolgozók kapták, mindössze 81 600 forintot.

Az átlagos havi **munkajövedelem** számítása során a bruttó kereset mellett az egyéb kötelező, vagy a munkáltató által önként nyújtott juttatásokat – melyek jellemzően az ún. „cafetéria” rendszer elemeit képezik – is figyelembe veszik. Ez alapján a megyében alkalmazásban állók átlagosan havi bruttó 192 400 forintos munkajövedelemmel rendelkeztek 2012-ben, amely 1,1%-kal volt magasabb az előző évinél. A kereseten felüli, egyéb munkajövedelmek aránya összességében 4,1%-a volt az összes jövedelemnek, szemben a tavalyi 5,6%-kal. A legmagasabb a villamosenergia-, gáz-, gőzellátás, légkondicionálás gazdasági ágban (8,6%), továbbá a közigazgatásban (6,4%) és a mezőgazdaságban (6,0%) volt.

A 2011-ben bevezetésre került családi adóalap kedvezmény a nettó keresetek összehasonlítását megnehezítette. E kedvezmény figyelmen kívül hagyásával számítva

Baranya megyében a teljes munkaidőben foglalkoztatottak **havi nettó átlagkeresete** 119 700 forintot tett ki, amely átlagosan 0,8%-kal maradt el az egy évvel korábbtól. A szellemi foglalkozásúak 4,2%-kal többet, a fizikaiak közel 5%-kal kevesebbet vihettek haza.

Gazdasági szervezetek

Baranya megyei székhellyel 2012. december végén 63 816 **gazdasági szervezetet** tartottak nyilván, az országos szervezetszám 3,5%-át. Az év során a megyében 0,6%-os növekedést regisztráltak, valamelyest csekélyebb mértékűt, mint országosan. A szervezetek kilentizését tették ki a vállalkozások, az országosnál (92%) alacsonyabb hányadot, míg a költségvetési és a nonprofit szervezetek valamivel magasabb arányban fordultak elő közöttük, mint országosan.

Az 57 405 **vállalkozás** 32%-át valamely társas, 68%-át egyéni vállalkozási formában jegyezték be. A *társas vállalkozások* 2012. december végi száma a megyében csupán megközelítette az egy évvel korábbit. E vállalkozási csoporton belül a jogi személyiségű formák leg többjében 2012-ben is növekedés következett be, míg a jogi személyiség nélküli formákat – köztük a meghatározó súlyú betéti társaságokkal – inkább mérséklődés jellemezte. Az *egyéni vállalkozások* száma összességében szerény mértékben növekedett, amely az egyéni vállalkozóról és az egyéni cégről szóló törvény hatálya alá tartozók számának mérséklődése mellett következett be, a növekedés tehát az önálló tevékenységüket más jogszabályi rendelkezések által szabályozottan végzők, illetve az adószámmal rendelkező magánszemélyek számának bővüléséből eredt.

1. tábla

A gazdasági szervezetek számának alakulása gazdálkodási forma szerint, december 31.

Gazdálkodási forma	Gazdasági szervezet				
	2011-ben	2012-ben			
	szám szerint	Baranya megyében		országosan	
		az országos	az előző év végi		
		százalékában			
Jogi személyiségű társas vállalkozás	11 991	12 393	2,9	103,4	104,2
Ezen belül:					
korlátolt felelősségű társaság	11 497	11 898	2,9	103,5	104,3
részvénytársaság	120	129	2,2	107,5	103,2
szövetkezet	119	119	4,1	100,0	97,4
Jogi személyiség nélküli társas vállalkozás	6 442	6 017	3,3	93,4	94,6
Ezen belül:					
betéti társaság	6 268	5 848	3,4	93,3	94,5
közkereseti társaság	119	108	2,1	90,8	93,8
<i>Társas vállalkozás</i>	<i>18 433</i>	<i>18 410</i>	<i>3,1</i>	<i>99,9</i>	<i>101,1</i>
<i>Egyéni vállalkozás^{a)}</i>	<i>38 696</i>	<i>38 995</i>	<i>3,7</i>	<i>100,8</i>	<i>100,8</i>
Vállalkozás összesen	57 129	57 405	3,4	100,5	100,9
Költségvetési és társadalombiztosítási szervezet	984	949	6,5	96,4	95,9
Nonprofit szervezet	5 277	5 392	4,4	102,2	102,0
Egyéb szervezet	70	70	4,0	100,0	94,2
Gazdasági szervezet	63 460	63 816	3,5	100,6	100,9

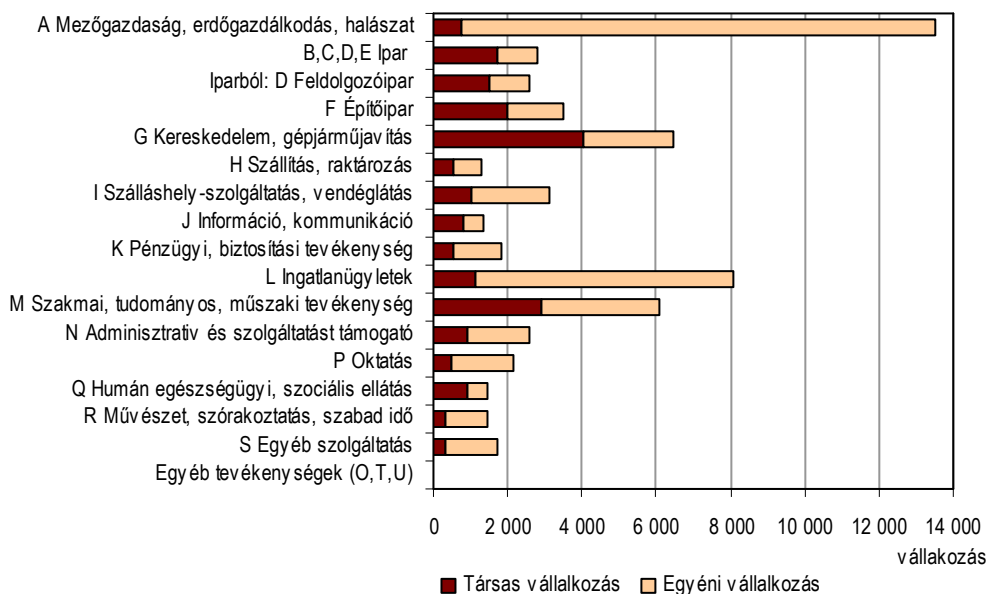
a) A megnevezés a 2012. májustól hatályos Gazdálkodási Forma Osztályozás szerint: Önálló vállalkozó.

Nemzetgazdasági ág szerint a megyében a mezőgazdaság és az ingatlanügyletek területén működnek legnagyobb számban vállalkozások, 2012 decemberének végén az összes vállalkozás 24, illetve 14%-a tartozott e két nemzetgazdasági ágba, emellett 11-11% körüli hányadot tett ki a kereskedelmi valamint a szakmai, tudományos, műszaki tevékenységet végzők tábora is. Az előbbi két terület magas részesedését elsősorban az egyéni vállalkozások túlsúlya idézte elő, elsősorban e két gazdasági ágba tartoztak ugyanis az adóhivatalnál nagy

számban bejelentkezett mezőgazdasági őstermelők és az ingatlant bérbeadók. A társas vállalkozások közül ugyanakkor a legtöbbet a kereskedelem, illetve szakmai, tudományos, műszaki tevékenység területén jegyezték be, de az építőipari és az ipari főtevékenységet megjelölők is viszonylag jelentős hányadot képviseltek közöttük. Ez utóbbi ágakban nagyrészt a társas vállalkozások túlsúlya a jellemző, mint ahogy a kisebb szervezetszámot összpontosító információ, kommunikáció, valamint a humán egészségügyi, szociális ellátás területén is.

4. ábra

A vállalkozások száma nemzetgazdasági ágak szerint, 2012. december 31.



December végén a megyében összességében 1899 gazdasági szervezet állt **felszámolási vagy végelszámolási eljárás**, 2 pedig **csődeljárás** alatt (egy évvel korábban együttesen 1721 szervezet volt érintett), összességében egytizeddel több az előző év végénél. A valamely eljárás alatt álló szervezetek 98%-a társas vállalkozás (meghatározóan korlátolt felelősségű társaság és betéti társaság), 2%-a nonprofit szervezet volt. A 2012. év folyamán az adminisztratív nyilvántartásokban 3994 új gazdasági szervezet **alakulását** és 3567 szervezet **megszűnését** jegyezték be Baranya megyei székhellyel, az előbbieket számban egyötöddel, az utóbbiaké 5%-kal kevesebb volt az egy évvel korábbinál. (A megszűntetések száma országosan csaknem 6%-kal növekedett.)

Beruházás¹

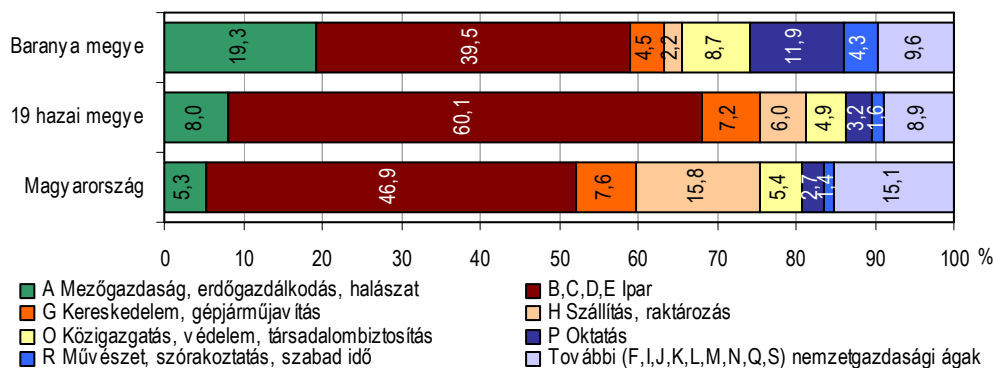
A Baranya megyei székhelyű gazdasági szervezetek a jelzett vonatkozási körben 2012-ben 74,2 milliárd forint teljesítményértékű **új beruházást** valósítottak meg, a hasonló gazdálkodói kör országos beruházásértékének 2,4%-át. A fejlesztések összege folyó áron számítva is jócskán alacsonyabb volt az egy évvel korábbinál. **Egy lakosra vetítve** ez 191,7 ezer forint beruházásértéket jelentett, amely 62%-át tette ki az ország, és négyötödét a 19 megye átlagának. A megyerangsorban Baranya a 11. helyen állt (az ugyancsak nagyobb fajlagos teljesítményű fővárost nem számítva). A Baranya megyei népességátlagos összegnek az élen álló Győr-Moson-Sopron megye a 4,6-szeresét, a sort záró Nógrád a 43%-át teljesítette. A Dél-Dunántúl megyéi közül a régió átlagát (177,7 ezer forint) Baranyán kívül a tőle csak kevéssel lemaradó Tolna múlta felül, Somogy alatta teljesített. (A régió népességátlagos beruházási teljesítménye a hét régió közül a sort záró Észak-Magyarország előtti helyen állt.)

¹ A beruházási adatok a legalább 5 főt foglalkoztató vállalkozásokra, létszámhatár nélkül a költségvetési szervekre és a megfigyelt nonprofit szervezetekre vonatkoznak, a szervezetek székhelye szerint összesítve.

A beruházások **nemzetgazdasági ágak szerinti** eloszlása Baranya megyében nagymértékben eltér mind a főváros nélkül számított, mind az országos szerkezettől. A mezőgazdaság és az oktatás területén 2012-ben megvalósult fejlesztések részesedése lényegesen magasabb volt az országosnál (akárcsak egy évvel korábban). Az előző évit meghaladó részarány annak is köszönhető, hogy mindkét területen valósult meg nagyberuházás is a tárgyévet érintően. Az ipar lehetőségei ugyanakkor – mint általában – ez évben is szerényebbnek mutatkoztak a megyében. Különösen igaz ez az iparhoz tartozó nemzetgazdasági ágak közül a feldolgozóiparra, amelyhez az összes beruházásérték alig több mint egyötöde kötődött, miközben a 19 megye átlagában fele, országos átlagban 38%-a volt az arányszám. A villamosenergia-iparban megvalósult beruházások 14%-os részaránya viszont lényegesen magasabb az országosan és az ország megyéiben jellemző 5% körüli hányadnál. A kereskedelem, de különösen a szállítás, raktározás ugyanakkor alacsonyabb részesedést mutatott (a legnagyobb vállalkozások gyakran fővárosi székhelyűek e területeken).

5. ábra

A beruházások teljesítményértékének megoszlása főbb nemzetgazdasági ágak szerint, 2012



Anyagi-műszaki összetétel szerint a beruházásokban – részben az ágazati szerkezettel összefüggésben – Baranya megyében az országosnál magasabb hányadot tett ki az épületekre és alacsonyabbat a gépekre, berendezésekre fordított hányad. A 2012. évi teljesítményérték közel 56%-ából épületeket és egyéb építményeket finanszíroztak, egyötödéből hazai, 21%-ából import gépeket, berendezéseket és járműveket szereztek be, és bő 3%-ot képviseltek az egyéb beruházások. A megyei beruházásokban viszonylag jelentős súlyt képviselő gazdasági ágak közül a villamosenergia-iparban, az oktatásban, a közigazgatás, védelem továbbá a művészet, szórakoztatás területén magas volt az épületek és egyéb építményekre fordított részarány, míg a feldolgozóiparban a gépek, berendezések, járművek beszerzése igényelte a nagyobb hányadot. Az egyéb beruházások (ültetvény, erdő, tenyész-, igásállat, stb.) jellegükből fakadóan a mezőgazdaság területén képviseltek említésre méltó arányt (17%-ot), e csoport más nemzetgazdasági ágak fejlesztésein belül elenyésző részesedéssel bírt.

Mezőgazdaság

A fontosabb növényi kultúrák 2012. évi **előzetes terméseredményeit** tekintve Baranyában a **búza** betakarított területe 2011-hez képest egytizedével nőtt, a termés mennyiség (262,9 ezer tonna) 18,5%-kal emelkedett, ugyanakkor a hektáronkénti termésátlag is jelentősen javult.

Kukoricából az előző évinél 45,4%-kal kevesebb mennyiséget (343,6 ezer tonna) takarítottak be, ám mivel a terület csökkenése ennél jóval kisebb mértékű volt, így a termésátlag is nagyarányban visszaesett.

A **cukorrépa-termés** (46,0 ezer tonna) több mint egynegyedével alatta maradt a 2011. évinek, és annak következtében, hogy a terület 4,2%-kal nőtt, a termésátlag közel háromtizedével csökkent.

Napraforgóból az előző évinél bő egyötödével kevesebb került a raktárakba (43,0 ezer tonna), miközben a betakarított terület 6,0, a termésátlag pedig 17,3%-kal csökkent.

Repceből 2011-hez képest 13,8%-kal nagyobb termésmennyiséget (41,2 ezer tonnát) takarítottak be úgy, hogy a terület kismértékben csökkent, a termésátlag pedig 15,0%-kal nőtt.

A *lucernaszénából* betakarított termésmennyiség (23,6 ezer tonna) az előző évinél kéttizedével kevesebb volt, azzal együtt, hogy a betakarított terület 4,5%-kal mérséklődött, a termésátlag pedig 16,3%-kal visszaesett.

Burgonyából ugyanakkor szintén több mint ötödével kevesebbet takarítottak be az előző évinél (2,4 ezer tonnát), miközben a termésátlag valamelyest mérséklődött.²

2. tábla

A fontosabb növények 2012. évi terméseredménye*

Megnevezés	Betakarított terület, ha			Termésátlag, kg/ha		
	Baranya	Dél-Dunántúl	Ország	Baranya	Dél-Dunántúl	Ország
Szám szerint						
Búza	49 574	143 753	1 063 485	5 300	4 760	3 740
Kukorica	87 308	301 163	1 190 012	3 940	3 440	3 980
Cukorrépa	1 116	5 224	17 203	41 240	39 100	44 100
Napraforgó	18 724	66 659	606 628	2 290	2 210	2 150
Repce	13 141	36 052	167 300	3 140	2 980	2 400
Lucernaszéna	4 743	10 138	128 028	4 970	4 360	3 360
Burgonya	157	1 069	24 534	15 220	17 400	20 270
Előző év = 100,0						
Búza	110,7	103,8	108,8	106,9	102,6	89,0
Kukorica	95,6	95,7	96,7	57,2	53,3	61,2
Cukorrépa	104,2	102,8	113,5	70,6	71,3	78,0
Napraforgó	94,0	108,6	104,7	82,7	81,9	90,7
Repce	98,9	102,1	71,5	115,0	119,2	106,7
Lucernaszéna	95,5	92,0	103,0	83,7	88,8	75,0
Burgonya	115,4	117,7	117,0	99,2	86,1	78,4

* Előzetes adatok.

A Dél-Dunántúl egészében a fontosabb növények terméseredményeit tekintve a *búzából* betakarított termésmennyiség (683,6 ezer tonna) 6,5%-kal nőtt, valamint a termésátlag is kismértékben emelkedett az évihez képest.

A *kukorica-termésmennyiség* (1037,0 ezer tonna) 2011-hez képest majd a felével csökkent, úgy, hogy a termésátlag is ennél valamivel kisebb mértékben mérséklődött.

Cukorrépából az előző évihez képest bő egynegyedével kevesebb (204,2 ezer tonna) termés került a raktárakba, miközben a termésátlag csökkenése ennél is nagyobb mértékű volt.

A *napraforgónál* 2011-hez képest több mint egytizedével kevesebb termésmennyiséget (147,3 ezer tonnát) raktároztak el úgy, hogy 18,1%-kal kisebb fajlagos hozamot realizáltak a gazdálkodók.

A *repcenél* több mint egyötödnyi volt a termésnövekedés (107,5 ezer tonna), úgyhogy a termésátlag az előző évihez hasonlóan alakult.

A lekaszált *lucernaszéna-mennyiség* (44,3 ezer tonna) 2011-hez képest 18,2%-kal csökkent, ugyanakkor a hektáronként fajlagos hozam 11,2%-kal visszaesett.

A *burgonyatermés* (18,6 ezer tonna) az előző évitől 15,7%-kal elmaradt, a termésátlag 13,9%-kal mérséklődött.³

² A termésátlag-adatok a szántóföldre vonatkoznak, míg a termésmennyiségekben a konyhakertben, valamint köztes- és másodvetések területéről betakarított termés is benne van.

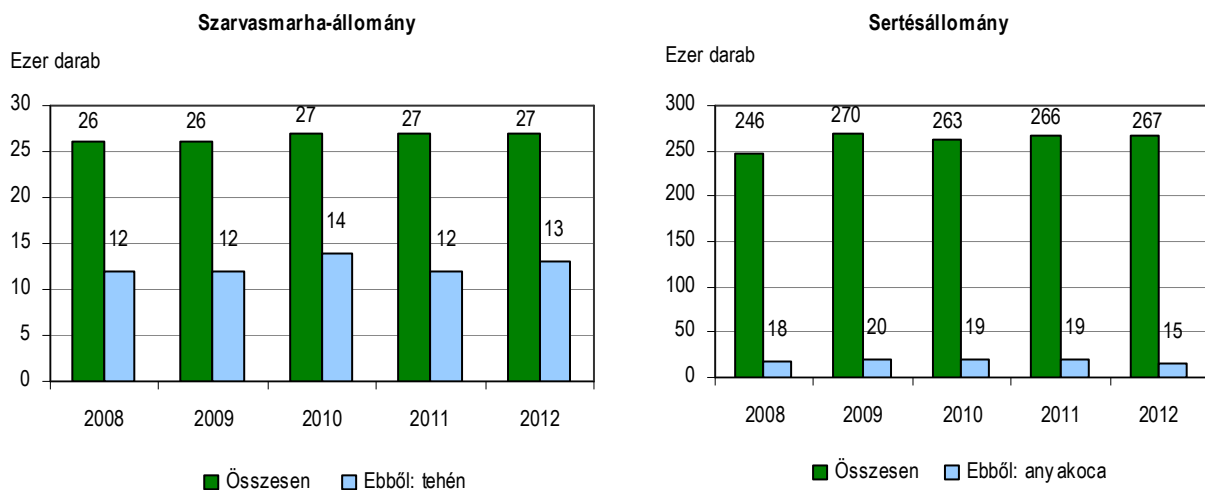
³ A termésátlag-adatok a szántóföldre vonatkoznak, míg a termésmennyiségekben a konyhakertben, valamint köztes- és másodvetések területéről betakarított termés is benne van.

Állatállományok vonatkozásában Baranya megye gazdaságaiban 2012 decemberében 27 ezer **szarvasmarhát** és 267 ezer **sertést** regisztráltak, ami az előbbi állománynál 2011 azonos időszakához képest a létszám szinten maradását, az utóbbinál az állatszám egészen kismértékű növekedését jelentette. Az anyaállatok számát tekintve a tehénlétszám 2011 decemberéhez képest igen jelentősen bővült, míg az anyakocák száma közel ötödével visszaesett. A szarvasmarhák és a sertések száma – az évközi adatok alapján – az év során is stagnált. Mindezzel együtt a hosszabb távú tendenciákat tekintve mind a szarvasmarhák, mind a sertések vonatkozásában csökkenésről lehet beszélni.

A Dél-Dunántúlon 2012. december 1-jén regisztrált 79 ezer szarvasmarha mintegy 3%-kal haladta meg az egy évvel korábbi állapotot, míg az 542 ezer darab sertés némi növekedést jelentett. A tehenek száma ugyanezen idő alatt a főállományhoz hasonlóan alakult, míg az anyakoca-állomány számottevő mértékben csökkent. (Országosan az elmúlt egy év alatt a szarvasmarhák száma – az anyaállatokkal együtt – nőtt, míg a sertéseké – és ezen belül az anyakocáké – visszaesett. Ki kell emelni, hogy országosan a szarvasmarhák száma jobban nőtt, mint a Dél-Dunántúlon, miközben a tehenek száma a két körben hasonlóan alakult. Az elmúlt egy évben az anyakocák számának országos és dél-dunántúli szintű alakulása egyébként egymástól szintén nem tért el sokban.)

6. ábra

A december 1-jei állatlétszámok Baranyában



2012. december 1-jén a baranyai állatállománynak még 21 ezer darab **juh** és 1555 ezer darab **tyúkféle** is részét képezte. Az előbbieket száma 2011 végéhez képest mintegy 5%-kal nőtt, az utóbbiaké pedig közel 15%-kal visszaesett. Mindezzel együtt hosszú távon mindkét állományt csökkenés jellemezte.

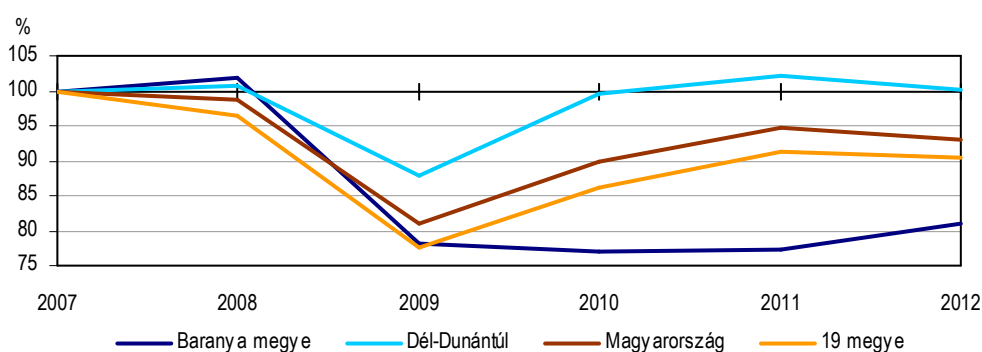
Ipar

Baranya megye – víz- és hulladékgazdálkodás nélkül számba vett – ipari termelése 2012-ben előzetes adatok szerint kedvezőbben alakult az országosnál. A legalább **5 főt foglalkoztató vállalkozások megyében működő telepei** 311,2 milliárd forint termelési értéket állítottak elő, összehasonlítva áron számítva 5,1%-kal többet, mint egy évvel korábban. (Országosan e szervezeti körben 1,7%-os csökkenést regisztráltak, a megyéknek mintegy fele-fele tartozott a növekvő és a mérséklődő teljesítményt felmutatók közé.) A kibocsátás összege 1,3%-át jelentette a hasonló gazdálkodói kör országos produktumának.

A válság hatása a hazai iparban már 2008-ban is megmutatkozott (a területi egységeket még nem teljes körűen érintve), 2009-ben viszont már minden megyében és régióban valamint a fővárosban is csökkent a teljesítmény. Az ipari kibocsátás Baranyában az előbbi évben még némileg gyarapodott, a 2009. évi visszaesés mértéke viszont lényegesen felülmúlta az – ugyancsak számottevő – országost, az azt követő két évben pedig – ugyan mérsékeltebb, de – további csökkenés és stagnálás következett (az országos élénküléssel párhuzamosan). A 2012. évi megyei növekedés ellenére így a termelés összehasonlító áron számított értéke csupán alig több mint négyötödét tette ki a válság előtti 2007. évinek. (Az elmaradás e gazdálkodói körben országosan 7%, a főváros nélkül a 19 megyére számítva egytized volt, míg a Dél-Dunántúlon a másik két ide tartozó megyének köszönhetően a 2007. évi szinten alakult a kibocsátás.)

7. ábra

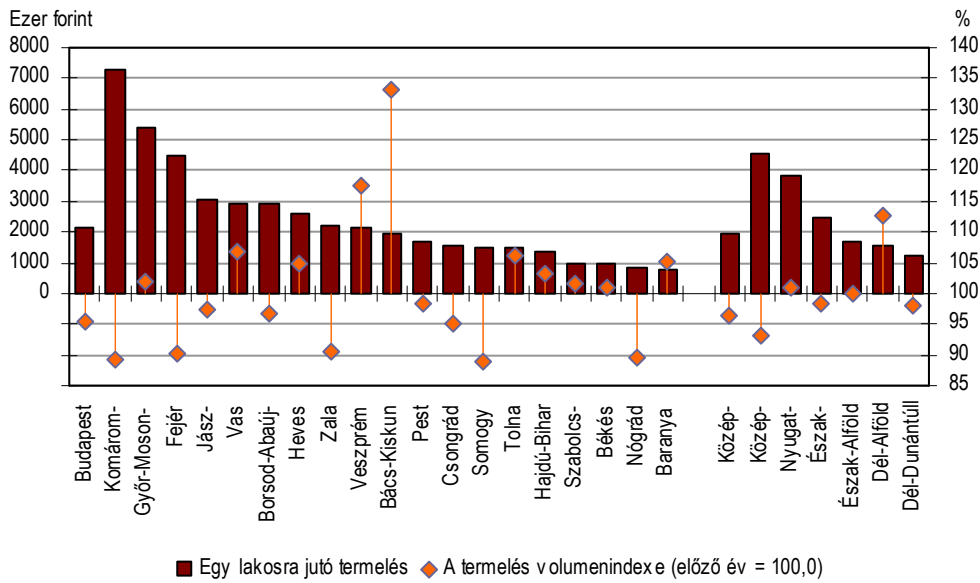
Az ipari termelés volumenindexének alakulása területi egységek szerint*
(2007 = 100,0%)



* A legalább 5 főt foglalkoztató vállalkozások telephely szerinti adatai alapján.

Nem volt elegendő a legutóbbi évi termelésnövekedés Baranya megyében ahhoz, hogy előbbre léphessen a megyerangsorban elfoglalt utolsó helyről. **A termelés egy lakosra jutó értéke** 2012-ben 804 ezer forintot tett ki (az országos átlagnak nem egészen 35%-át), amely az ország megyéi közül az egy évvel korábbihoz hasonlóan a legalacsonyabbnak mutatkozott, igaz, az elmaradás az előtte álló nógrádi fajlagos értéktől csupán négyezer forintot (fél százalékot) tett ki. (Ezzel szemben a Komárom-Esztergom megyei népességarányos termelés kilencszerese volt a baranyainak, amely azonban ugyancsak kisebb volt az egy évvel korábbi csaknem 11-szeres előnyénél.) Mivel a megyei alacsony szint mellett a régió másik két megyéjének országos átlaghoz mért fajlagos teljesítménye is csupán 63–64% között alakult, a Dél-Dunántúl is – a nem egészen 1,2 millió forintot kitevő egy lakosra jutó termeléssel – a régiórangsor végére szorult.

Az ipari termelés egy lakosra jutó értéke és volumenindexe területi egységek szerint*, 2012



* A legalább 5 főt foglalkoztató vállalkozások telephely szerinti adatai alapján.

A megye ipari teljesítményének és értékesítésének iparágak szerinti értékelésére **a legalább 50 főt foglalkoztató** – tehát létszám szerint a közepesnek és nagyméretűnek minősülő – **vállalkozások székhely szerinti adatai alapján** van lehetőség. E vállalkozói kör által előállított ipari termelés értéke 2012-ben 246 milliárd forintot tett ki Baranya megyében, ami összehasonlítva 5,9%-kal magasabb volt az egy évvel korábbinál. Az összteljesítményre hatással volt, hogy 2012-ben az előző évinél 8-cal több (szám szerint 81) vállalkozás működött a megyében a jelzett létszámmal. A növekedésben megjelent a termelésüket és létszámukat piaci lehetőségeiknek köszönhetően bővíteni tudó, továbbá főtevékenység változása következtében más gazdasági ágból az iparba került szervezetek pozitív, valamint felszámolási eljárásból, vagy létszámcsökkentésből eredően e körből kikerült vállalkozások negatív hatása is.

A termelés kedvező változásához a hazai értékesítési lehetőségek és az export bővülése egyaránt hozzájárult. Az ipari értékesítésből 2012-ben közel 46%-kal részesedő **kivitel** volumene 9,5%-kal haladta meg az egy esztendővel korábbit, miközben a nagyobb hányadot jelentő **belföldi eladások** is 3,5%-kal gyarapodtak. (Országosan e gazdálkodói körben az egy évvel korábbihoz hasonló exportvolumen a belföldi értékesítés mintegy 3%-os mérséklődésével párosult.)

Az iparhoz tartozó nemzetgazdasági ágak közül a **villamosenergia-, gáz-, gőzellátás, légkondicionálás** a megye ipari termelésének 2012-ben 28%-át adta. Termelési értéke 2,3%-kal, csak belföldre irányuló értékesítése egy százalékkal elmaradt az egy évvel korábbitól, az alkalmazásban állók számának 3,7%-os csökkenésével párhuzamosan. A kibocsátásból 72%-kal részesedő **feldolgozóipar** termelési és értékesítési volumene egyaránt 10% körüli mértékben nőtt a létszám mintegy 2%-os mérséklődése mellett.

Az egyes **feldolgozóipari ágak** teljesítményének alakulásában különösen megmutatkoztak a szervezetszámban bekövetkezett változások hatásai. A Baranya megyei székhelyű közepes és nagyvállalkozások közül egy **elektronikai** termék gyártásával foglalkozó gazdasági társaság 2012-ben felszámolási eljárás alá került, ami mind az ipari eredmények mind a foglalkoztatás szempontjából rendkívül kedvezőtlen. Ennek következménye elsősorban, hogy a **gépipar** négy feldolgozóipari ágazatot (az elektronikai termék, a villamos berendezés, a gép, gépi berendezés gyártását valamint a járműgyártást) összefogó kibocsátása 12,5%-kal elmaradt az egy évvel

korábbtól, annak ellenére, hogy közülük a (megyében főként az alkatrészgyártás által érintett) *járműgyártás* termelése 41%-kal növekedett. A megyében viszonylag jelentős súlyú további két ágazatcsoport, az *élelmiszeripar* és a *gumi, műanyag és építőanyagipar* teljesítményének élénk javulása ugyancsak összefüggött a nagyobb szervezetszámmal is, de változatlan, sőt mérséklődő szervezetszám mellett is nőtt (ugyan szerényebb mértékben) pl. a *textilipar* és az *egyéb feldolgozóipar* kibocsátása.

3. tábla

A főbb feldolgozóipari ágak teljesítményének néhány jellemző mutatószáma*, 2012

Ágazati kód és megnevezés	Termelés	Belföldi	Export	Összes		Termelés	Belföldi	Export	Összes
	értékesítés		értékesítésből az export		értékesítés		volumenindexe, előző év = 100,0		
	iparon belüli aránya, %								
B,C,D Ipar, víz- és hulladék-gazdálkodás nélkül	100,0	100,0	100,0	100,0	45,8	105,9	103,5	109,5	106,2
Ezen belül:									
<i>C Feldolgozóipar</i>	71,7	39,0	100,0	66,9	68,5	109,6	111,5	109,5	110,1
Feldolgozóipari ágak közül:									
CA Élelmiszeripar	17,4	18,0	13,4	15,9	38,7	119,3	107,4	135,5	116,7
CB Textil- és bőripar	2,6	0,1	5,2	2,4	97,1	108,3	165,0	106,7	107,8
CC Fa-, papír- és nyomdaipar	7,0	1,1	13,0	6,6	90,6	102,1	121,9	98,6	100,4
CG Gumi-, műanyag- és építőanyagipar	13,2	10,7	14,5	12,4	53,5	188,2	144,9	234,4	182,1
CH Kohászat és fémfeldolgozás	8,3	3,6	12,8	7,8	75,0	99,2	70,6	115,1	99,4
CK Gép, gépi berendezés gyártása	16,3	1,9	31,2	15,3	93,4	99,8	96,5	106,9	106,1
CL Járműgyártás	4,0	0,9	7,2	3,8	87,5	141,0	4,6-szerese	128,9	141,7

* A legalább 50 főt foglalkoztató vállalkozások székhely szerinti adatai alapján.

A jelzett szervezeti mozgásokkal együtt a legalább 50 főt foglalkoztató ipari vállalkozásoknál 2012-ben összességében 12 083 fő **állt alkalmazásban**, 2,4%-kal kevesebb az egy évvel korábbinál. Mivel e gazdálkodói kör létszámcsökkenése a teljesítmény növekedésével párhuzamosan ment végbe, az iparban foglalkoztatottak **termelékenysége** (az egy alkalmazásban állóra jutó termelés) a megyében 8,5%-kal javult.

Építőipar⁴

Az **építőipari termelés értéke** a megyében székhellyel rendelkező építőipari vállalkozások körében 2012-ben 23,2 milliárd forintot tett ki, összehasonlító áron számítva mintegy 17,6%-kal kevesebbet az egy esztendővel korábbinál. Országosan a hasonló gazdálkodói körben a termelés volumenének csökkenése ennél sokkal kisebb mértékű (4,4%) volt. A megyei termelés a mintegy kétharmados arányt képviselő épületek építése körében 2012-ben több mint tizedével csökkent, míg a kisebb hányadot kitevő egyéb építmények kivitelezése vonatkozásában a produktum – összehasonlító áron számolva – majd a háromtizedével esett vissza. A dél-dunántúli megyék közül Tolnában az építőipari összkibocsátás a baranyait meghaladó mértékben – közel egynegyedével – csökkent, Somogyban ugyanakkor az építőipari vállalkozások termelése „csupán” 12,3%-kal mérséklődött.

⁴ Az építőipari adatok a legalább 5 főt foglalkoztató vállalkozásokra vonatkoznak, székhely szerinti összesítésben.

Az **építőipari termelés egy lakosra jutó értéke** Baranyában 59,9 ezer forintot tett ki, az országos átlagnak több mint felét, a főváros nélkül számított átlag közel háromnegyedét. Bár a népességarányos termelés értéke a régió megyéi közül 2012-ben is Baranyában volt a legalacsonyabb, azonban a fajlagosan igen magas fővárosi értéknek betudhatóan még a legmagasabbnak számító Tolna megyei volumen is alatta maradt az országos átlagnak. (A baranyai fajlagos összeg az ország megyéinek a fővárost is magában foglaló csökkenő sorrendjében – a tavalyi rangsorhoz képest eggyel hátrébb csúszva – a 14. helyet foglalta el.)

Lakásépítés

Baranyában 2012-ben összesen 285 **lakás** épült, 23%-kal kevesebb, mint egy évvel korábban. A megye helyzete az országosnál jóval kedvezőtlenebbnek ítélnélhető, az ország egészében ugyanis ugyanebben az időszakban „csupán” 17%-kal mérséklődött az építési kedv. A megyék rangsorát illetően szintén meglehetősen előnytelen volt Baranya helyzete, tekintve, hogy a múlt évben a 16. helyen állt. Megjegyzendő, hogy a 19 megye közül 9-ben élénkülés mutatkozott, ezekben 4 és 37% közötti mértékben növekedett az átadott lakások száma, a fennmaradó 10-ben pedig 1–42% közötti csökkenés volt tapasztalható. Ez utóbbiak közé tartozott Baranya is, az itt megvalósultaknál erőteljesebben csupán a Békés, Fejér és Veszprém megyében zajló építések estek vissza.

Az építkezések – csakúgy, mint hosszú ideje mindig – ezúttal is a városokra koncentráálódtak. Az átadott új lakások 75%-a létesült a városokban, ezen belül valamivel kevesebb, mint kétharmada (62%-a) a megyeszékhelyen. Említést érdemlő körülmény, hogy Baranya 14 városa közül – az egy évvel korábbi kettővel szemben – már három olyan akadt (Harkány, Sellye és Szigetvár), ahol egyáltalán nem folyt lakásépítkezés 2012-ben (megjegyzendő, hogy Sellyén már évek óta nem épült új lakás). A községeket ennél sokkalta lanyhább beruházási kedv jellemezte, amit jól tükröz az a tény, hogy a tavalyi esztendő során 87%-ukban egyetlen otthon sem létesült, s mindössze 27-ben került sor újak építésére. A legtöbb lakással korábban a Pécs környéki községek gyarapodtak, ezúttal azonban a Mohács közelében fekvő Olasz emelkedett ki. A falvak közül itt létesült ugyanis a legtöbb lakás, szám szerint 6, miközben a megyeszékhely szomszédságában fekvő Keszűben és Nagykozáron, amelyek e téren általában az élen álltak 2012-ben csak 4-4 lakás került átadásra. Ugyanennyivel gyarapodott Szederkény és Egyházasharaszti is, az összes többi „építkező” község ugyanakkor csupán egy-két új otthonnal büszkélkedhetett a tavalyi esztendőt tekintve.

Az **építetőkör** összetétele 2011-hez képest a megyében némileg módosult. A lakások többségét, 68%-át ezúttal is természetes személyek építették, szerepvállalásuk azonban valamelyest (5 százalékponttal) erősödött. Nagyjából ugyanennyit veszítettek ugyanakkor jelentőségükből a vállalkozások, pénzügyi részvételükkel 2011-ben az új otthonok 37, 2012-ben pedig már csak 32%-a került tető alá.

Az **építések célja** a vizsgált időszak folyamán lényegében alig módosult. Saját használatra az összes újonnan létesített lakás 59%-át, értékesítésre 41%-át szánták, előbbi egy százalékponttal meghaladta az egy évvel korábbit, utóbbi ugyanannyival elmaradt attól.

Turizmus

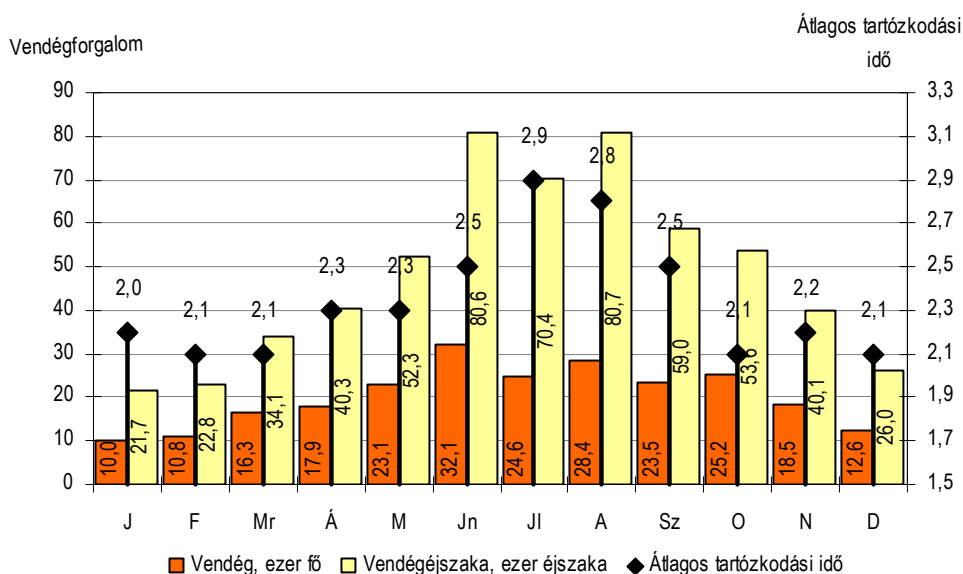
Baranya megye kereskedelmi szálláshelyeire 2012-ben – az előzetes adatok alapján – közel 243 ezer **vendég** érkezett, 2,3%-kal több mint egy évvel korábban. A **vendégéjszakák** száma 6,2%-kal haladta meg az előző évit, miután a szállásfoglalások száma megközelítette az 582 ezret. A vendégek számának változása kissé (1,3 százalékponttal) elmaradt az országos növekedés mértékétől, a vendégéjszakák számának változása ugyanakkor annál (1,4 százalékponttal) kedvezőbbben alakult. A vendégforgalomban bekövetkező pozitív változás a létszámában jelentősebb hazai vendégkör 2,9%-os bővülésének volt köszönhető, míg a

kiseb hányadot képviselő külföldiek száma stagnált a vizsgált időszakban. A belföldi vendégek hosszabban időztek, a határon túlról érkezők viszont rövidebb ideig maradtak, mint egy évvel korábban, ennek következtében a vendégéjszakák száma előbbieket esetében 9,8%-kal nőtt, utóbbiaknál 3,9%-kal csökkent.

Az év során – mint ahogyan azt már a korábbi években is tapasztalhattuk – júniusban és augusztusban érkeztek a legtöbben a megyébe. A vendégek és vendégéjszakák száma a decembert kivéve valamennyi hónapban meghaladta az egy évvel korábbit. Különösen a június forgalomnövekedése volt kiemelkedő, mikor is a gazdag program kínálat és a különböző fesztiválok az előző évinél 39%-kal több vendéget vonzottak, és az itt eltöltött éjszakák száma az előző év ugyanezen időszakához képest a másfélszeresére emelkedett. Ez a növekedés a magyarázat arra, hogy – a szállásfoglalásokkal ellentétben – a legtöbb vendég a turisztikai idények közül nem a július–augusztusi főidényben, hanem a május–júniusi előidényben érkezett a megyébe.

9. ábra

A vendégforgalom alakulása a kereskedelmi szálláshelyeken, 2012



A megye kereskedelmi szálláshelyeinek vendégei közül csak minden ötödik érkezett a határon túlról, míg országosan a külföldi és belföldi vendégek fele-fele arányt képviseltek.

A külföldi vendégéjszakák több mint nyolctizedét az Európai Unióból érkezők adták, ők összesen 114 ezer éjszakára foglaltak szállást, ami 4,6%-kal kevesebb, mint egy évvel korábban. A vendégéjszakák közel harmadát a német, egyötödét a cseh, 7,2%-át a holland és mindössze 5,3%-át az osztrák vendégek vették igénybe. Németországból és Csehországból az elmúlt év azonos időszakához hasonlóan alakult a foglalások száma, miközben Ausztriából mind az idelátogató turisták, mind az igényelt szállások száma ötödével csökkent. A külföldi vendégforgalom szerkezete akár egy év alatt is jelentősen megváltozhat, amit jól példáz, hogy míg 2011-ben elsősorban a skandináv és balti országokból mutatkozott élénk érdeklődés a megye kereskedelmi szálláshelyei iránt, addig 2012-ben az említett országokból érkező vendégéjszakáinak száma a felére–harmadára esett vissza, ugyanakkor a Hollandiából idelátogatóké megkétszereződött. Emellett még – Ukrajna és a már említett Ausztria kivételével – a határ menti országokból élénkült meg a megyébe irányuló idegenforgalom, a vendégéjszakáik száma 27–62%-kal haladta meg a bázis időszakét. A felsorolt nemzetek közül a németek időztek itt a leghosszabban, a különböző szálláshelyeken átlagosan 4,5 éjszakát maradtak.

A külföldi vendégek nyolctizede szállodában szállt meg, ahol az egy évvel korábbinál 4,3%-kal kevesebb éjszakát töltöttek el. Ezen belül 56%-uk három-, 31%-uk négycsillagos

hotelekben foglalt szállást.⁵ A hazai vendégek körében is a szállodák voltak legnépszerűbbek, itt mintegy kétharmaduk szállt meg az előző évinél 12%-kal több vendégéjszakát igénybe véve. A szállodai vendégek több mint fele a négy-, harmada a háromcsillagos házakat választotta. Mindkét vendégkörből többen pihentek gyógyszállóban, a wellness szolgáltatásokat kínáló hoteleket viszont kevesebben választották.

Baranyában a szálláshelyek kihasználtsági mutatói jelentősen elmaradtak az országos átlagtól. A szállodák átlagosan 34%-os szoba- és 25%-os férőhely-kihasználtsággal üzemeltek, mely 4,2, illetve 3,4%-kal kedvezőbb az egy évvel korábinál.

Az év során a megye kereskedelmi szálláshelyein összesen 6 008 millió Ft **bruttó árbevétel** keletkezett, melynek több mint fele, 3 018 millió Ft a szállásdíjakból, mintegy háromtizede, 1 771 millió forint a vendéglátásból, a fennmaradó része az egyéb szolgáltatásokból származott. Folyó áron számítva az ágazat egészéből származó bevételek mintegy 2,2%-kal, ezen belül a szállásdíjakból származóak 3,0%-kal csökkentek. Az összbevétel több mint nyolctizedét a szállodák termelték ki, a 4 881 millió forint nominál értéken 5,4%-kal haladta meg az egy évvel korábit, míg a bevételből 15%-kal részesedő panziók az előző évi bevételüknek mindössze a kétharmadát – 893 millió forintot – érték el. (2012 folyamán a szálláshely-szolgáltatás területén mért fogyasztói árindex 102,6% volt.)

Az év során egyre bővült a Széchenyi Pihenő Kártyát elfogadó egységek köre. Az üdülési csekk szerepét fokozatosan felváltó utalványt a turisták 2012-ben 486 millió forint értékben használták fel. Emellett még további 165 millió forint értékű, az év végéig forgalomban lévő üdülési csekk került beváltásra. A két fizetőeszköz együttes összegének 86%-át a szállodákban használták fel.

4. tábla

Baranya megye idegenforgalmi szempontból legfontosabb településeinek vendégforgalmi adatai, 2012

Település	Külföldi	Belföldi	Összes	Külföldi	Belföldi	Összes
				előző év=100%		
Vendég						
Pécs	23 352	76 435	99 787	94,4	102,8	100,7
Harkány	11 020	39 445	50 465	107,4	108,9	108,6
Bikal	379	23 929	24 308	338,4	108,5	109,6
Orfű	1 000	13 881	14 881	74,9	105,4	102,5
Villány	1 649	16 212	17 861	116,0	94,0	95,7
Vendégéjszaka						
Pécs	53 025	147 653	200 678	90,9	107,7	102,7
Harkány	58 223	105 705	163 928	97,6	109,6	105,0
Bikal	886	57 574	58 460	4,5-szeres	134,8	136,3
Orfű	5 112	38 637	43 749	66,9	121,9	111,2
Villány	2 689	25 254	27 943	101,9	96,6	97,1

Baranya idegenforgalmi szempontból legjelentősebb településein – Villány kivételével – az egy évvel korábinál több vendég fordult meg, és nőtt az itt töltött éjszakák száma is. A megyébe látogatók negytizede Pécset, egyötöde Harkányt kereste fel, a vendégéjszakákból a megyeszékhely 35, a fürdőváros 28%-kal részesedett. A vendégek Orfűn és Harkányban időztek a legtovább, a külföldiek átlagosan több mint 5, a magyarok közel 3 éjszakát maradtak.

⁵ 2012-ben megszűnt a szállodák eddig érvényes osztályba sorolása, és az önbesoroláson alapuló kategorizálás helyébe az ún. védjegyrendszer lépett. 2012 decemberében Baranya megyében a 45 szállodából mindössze 5 üzemelt kategória megjelölés nélkül, ezek együttes részesedése a vendégforgalomból nem érte el a 3%-ot.

Közúti közlekedési balesetek

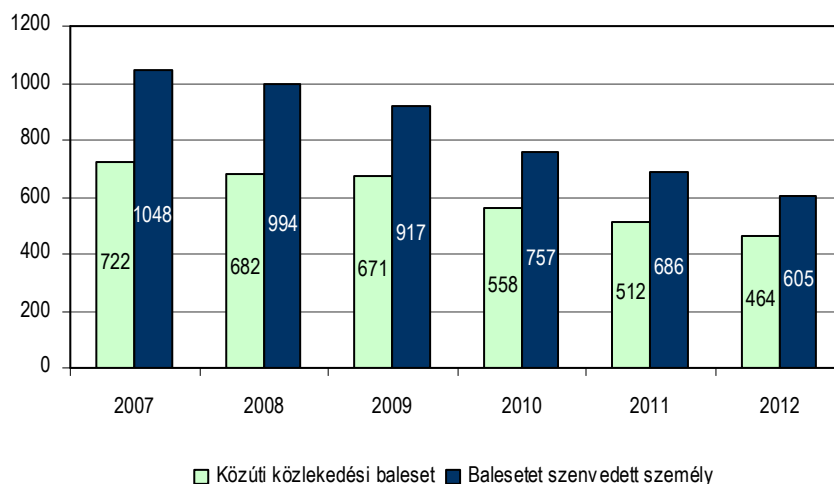
Baranyában a **személyi sérüléssel járó balesetek** száma az elmúlt évben – az országos folyamatokhoz hasonlóan – tovább csökkent. 2012-ben a megyében regisztrált 464 személyi sérüléssel járó közlekedési baleset 9,4%-kal alatta maradt az előző évinek, miközben országosan ennél kisebb mértékű, 4,1%-os csökkenést regisztráltak. A baleset-szám csökkenése mellett kedvező az a tény is, hogy az ittas állapotban előidézett karambolok száma a megyében 2011-hez képest 7,8%-kal visszaesett, szemben az országosan tapasztalt 3,2%-os emelkedéssel. A tavalyi évben a baranyai balesetek közel kétharmadát a könnyű sérüléssel, bő egynegyed részüket a súlyos sérüléssel járó esetek tették ki, 6,9%-uk pedig a halálos esetek kategóriájába tartozott. 2011-hez képest a könnyű sérüléssel járó balesetek száma 14,6, a súlyos sérüléssel járó baleseteké 7,9%-kal visszaesett, a halálos kimenetelű balesetek száma ugyanakkor közel kilenctizedével megnőtt.

A balesetekben összesen 605 **személy sérült, illetve halt meg**, amely szám az előző évnek több mint egytizedével maradt alatta, országosan 5,9%-os mérséklődést tapasztaltak. Baranyában a sérültek száma az egyes súlyossági kategóriákban az elmúlt egy év alatt nagyjából a baleset-számhoz hasonlóan alakult.

Bár a balesetek 91,8%-a – a korábbi időszakokhoz hasonlóan – a járművezetők (a személy- és a teher-gépkocsivezetők) **gondatlanságára volt visszavezethető**, azonban az ily módon okozott karambolok száma az egy évvel korábbihoz képest mintegy tizedével visszaesett. A gyalogosok hibájából bekövetkezett balesetek száma – amely arány 5,8%-ot tett ki – 8,0%-kal nőtt. Az egyéb tényezők (kerékpárosok, motorkerékpárosok, utasok) hibájából bekövetkezett balesetek száma ugyanakkor az egy évvel korábbihoz képest 8,3%-kal csökkent.

10. ábra

A közúti közlekedési balesetek és a sérültek számának alakulása Baranyában



Bűncselekmények

Baranya megyében a 2012. év folyamán 14 602 **bűncselekményt** regisztráltak, amely számottevő, 11%-os csökkenést jelentett az előző évihez viszonyítva, miközben országos átlagban mintegy 5%-os növekedés történt. Baranya a bűncselekményi fertőzöttség csökkenő rangsorában az egy évvel korábbi 6. pozícióból 2012-ben a 14. helyre csúszott vissza (2012-ben 3755, egy évvel korábban 4198 bűncselekmény jutott százezer lakosra).

A bűncselekmények egyre csökkenő, de így is döntő, 53%-os hányada 2012-ben is **vagyon ellen** irányult. A megyében regisztrált 7800 eset mintegy 8%-kal volt kevesebb a tavalyinál, miközben számuk országosan kismértékben (1,3%-kal) gyarapodott. Bár a lopások száma 8%-kal csökkent, ezen belül a betöréses lopásoké ötödével emelkedett. Több sikkasztást, ugyanakkor kevesebb csalást és rablást követtek el.

A bűncselekmények második legnagyobb és egyre növekvő hányadát 2012-ben is a **közrend ellen** követtek el. A megyében regisztrált 3950 bűncselekmény mintegy 7%-kal volt kevesebb az előző évinél, eközben országos átlagban negyedével nőtt a számuk. Kissé csökkent a garázdaságok, nagyobb mértékben a kábítószerrel való visszaélések előfordulása.

A megyében 2012-ben 443 **közlekedési** bűncselekményt követtek el, ötödével kevesebbet, mint egy évvel korábban (országosan 6,5%-os volt a csökkenés). Az ittas vezetéssel összefüggő esetek száma ennél is nagyobb mértékben, 30%-kal visszaesett.

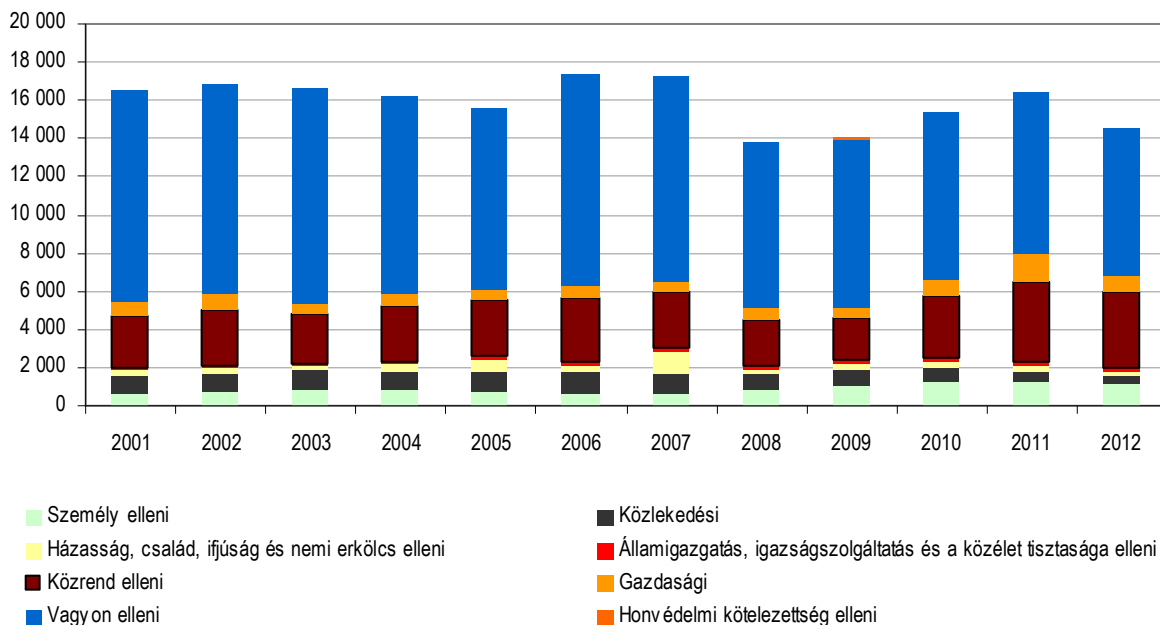
Baranyában csakúgy, mint országosan, számottevően kevesebb **gazdasági** bűncselekményt regisztráltak 2012-ben, mint egy évvel korábban. A megyében történt 865 bűneset 40%-kal elmaradt az előző évitől (országosan ennél kisebb, de ugyancsak jelentős 26%-os csökkenés következett be).

Összesen 1125 **személy** elleni bűncselekményt követtek el 2012-ben, 9%-kal kevesebbet, mint egy évvel korábban (országosan csupán egy százalékkal mérséklődött a számuk). Jelentősebb mértékben, 27%-kal csökkent ugyanakkor a **házasság, család, ifjúság és nemi erkölcs** elleni bűntettek száma, 2012-ben 199 esetet regisztráltak (országos átlagban 1,5%-os növekedés következett be).

A főbb bűncselekmény-típusok közül csupán az **államigazgatás, igazság-szolgáltatás és a közélet tisztasága** elleniek körében következett be növekedés, 2012-ben 213 ilyen jellegű bűncselekményt követtek el a megyében, 4%-kal többet, mint 2011-ben (országosan 9%-kal nőtt a számuk). Jelentősen megugrott az igazságszolgáltatás (hamis vád, hamis tanúzás) valamint a közélet tisztasága elleni esetek száma.

11. ábra

A regisztrált bűncselekmények számának és összetételének alakulása Baranya megyében



Baranya megyében 2012-ben 4411 **bűnelkövetőt regisztráltak**, 15%-kal kevesebbet, mint egy évvel korábban. Országosan is számottevő, 11%-os csökkenés következett be. Legnagyobb mértékben, mintegy ötödével az időskorú (60 éves és idősebb) elkövetők száma esett vissza.

További információk, adatok (linkek):

[Részletes megyei adatok
stADAT-táblák](#)

[Módszertan](#)

Elérhetőségek:

Felelős szerkesztő: dr. Horváth József
További információ: Berettyánné Halas Judit
Telefon: (+36-72) 533-319 judit.halas@ksh.hu

[Információs szolgálat](#), telefon: (+36-72) 533-300