



# Statisztikai tájékoztató

## Bács-Kiskun megye, 2012/4

### Tartalom

Összefoglalás.....	2
Demográfiai helyzet.....	3
Munkaerőpiac.....	4
Gazdasági szervezetek.....	6
Beruházás.....	7
Mezőgazdaság.....	7
Ipar.....	9
Építőipar.....	10
Lakásépítés.....	10
Turizmus.....	11
Közúti közlekedési balesetek.....	13
Bűncselekmények.....	14

További információk, adatok (linkek)

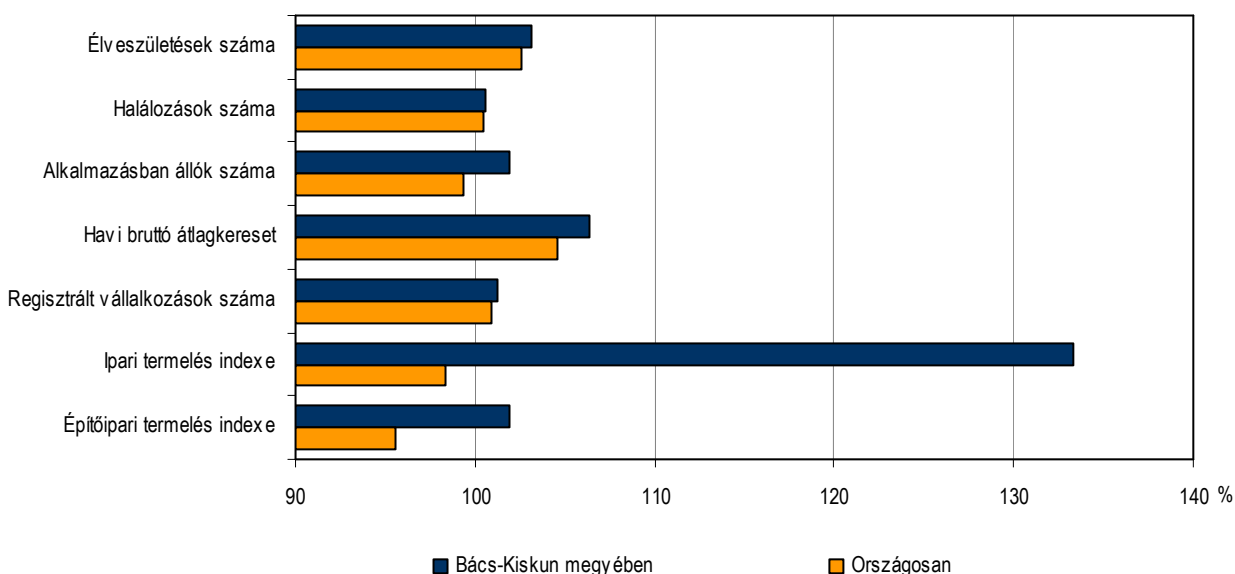
Elérhetőségek

## Összefoglalás

Az elmúlt évben némileg mérséklődött a természetes népmozgalmi folyamatokból eredő népességfogyás, de még így is 2650-nel többen haltak meg, mint ahányan születtek. A munkaerő-piaci helyzet az év utolsó negyedében romlott, az egy évvel korábbihoz képest viszont javulás mutatkozott, bár az 51% alatti foglalkoztatási ráta nem érte el az országos átlagot. A munkaügyi kirendeltségek által nyilvántartott álláskereső száma 5%-kal emelkedett. A legalább 5 főt foglalkoztató megyei székhelyű munkáltatók közel 2%-kal bővítették alkalmazottaik számát, a teljes munkaidőben dolgozók havi bruttó átlagkeresete 6%-kal emelkedett, nettó keresetük viszont alig 2%-kal magasabb.

1. ábra

**Fontosabb mutatószámok alakulása, 2012. év**  
(2011. év = 100,0)



Az év végén közel 103 ezer megyei székhelyű gazdasági szervezet volt regisztrálva, 1%-kal több, mint 2011. december végén. Leginkább – valamivel több mint 2%-kal – a nonprofit szervezetek száma emelkedett. A vizsgált időpontban a társas vállalkozások közel 14%-a csőd- vagy felszámolási eljárás alatt állt. A megye gazdasági teljesítményére az elmúlt évben az autóipar kecskeméti nagyberuházásának befejezése és a termelés megindítása volt legnagyobb hatással. A beruházások értéke folyó áron mindössze 72%-a az előző évinek, az egy lakosra vetített 211 ezer forint is alig héttizede az országos átlagnak. A legalább 5 főt foglalkoztató ipari telephelyek termelésének 33%-os növekedési üteme viszont a legmagasabb volt az országban. Az építőipar teljesítménye az év közben tapasztalt visszaesés után éves szinten már egy csekély mértékű, 2%-os növekedést mutatott. A megfigyelt építőipari szervezetek év végi szerződésállománya is 3,5-szerese volt a 2011. decemberinek. A tavalyi aszályos időjárás jelentősen befolyásolta a mezőgazdasági terméseredményeket. A kukorica termésátlaga az egy évvel korábbi felét sem érte el, a napraforgóé 30%-kal, a búzáé pedig 15%-kal maradt el attól. A főbb állatfajok közül december elején a megyében szarvasmarhából és tyúkból tartottak többet, a sertések száma nem változott, a libaállomány viszont 15%-kal csökkent.

A lakásépítés továbbra is mélyponton van, az elmúlt évben 7%-kal kevesebb új lakást vettek használatba, mint 2011-ben. A kiadott új lakásépítési engedélyek száma alapján is csak a

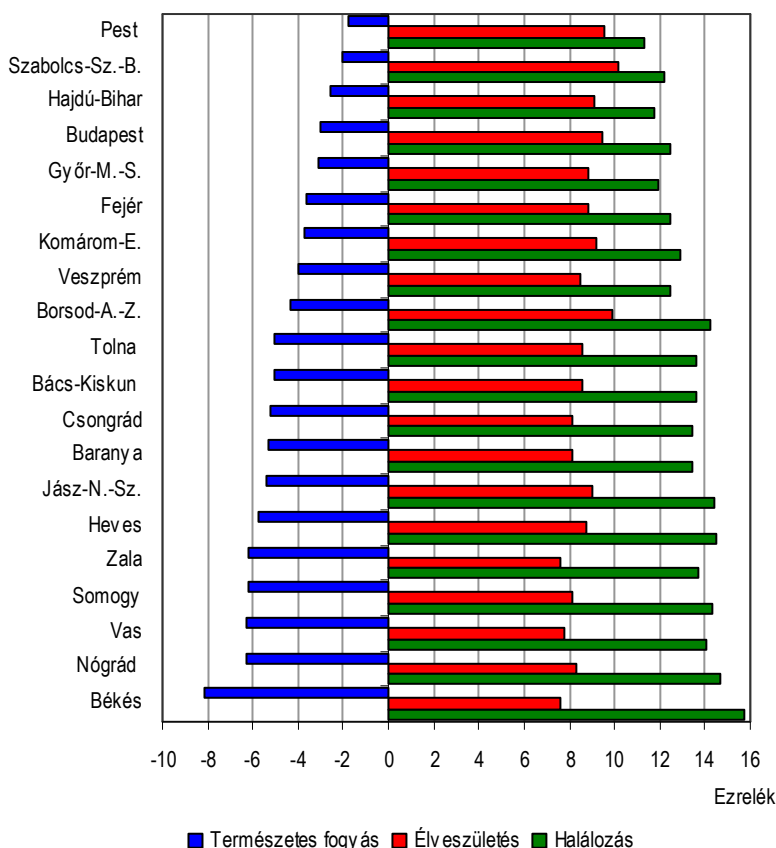
megyeszékhelyen valószínűsíthető némi elmozdulás. Az idegenforgalom eredményei mérséklődtek: a vendégek száma 7%-kal, az általuk itt töltött vendégéjszakáké pedig 9%-kal lett kevesebb. Személyesüléssel járó közlekedési balesetből 3%-kal kevesebb történt, leginkább a halálos áldozatot követelő esetek száma csökkent. Bűncselekményekből viszont 26%-kal többet regisztráltak a bűnüldöző szervek. Az elkövetések kapcsán több mint 12 ezer természetes személy vált sértetté.

## Demográfiai helyzet

Az elmúlt évben valamelyest mérséklődött a természetes népmozgalmi folyamatokból eredő népességfogyás: a 2650 fős csökkenés néhány százalékkal kevesebb az egy évvel korábbinál. Az élveszületések száma 3%-kal, 4450-re emelkedett, a 7100 haláleset pedig alig 1% növekedést mutatott. A tendencia iránya és mértéke országosan is hasonló volt. A megyék közül csak Baranyában született kevesebb kisgyermek, mint korábban, ugyanakkor Vas megyében a 10%-ot közelítette a növekedés. A természetes fogyás ezer lakosra vetített mértékét tekintve Bács-Kiskun a középmezőnyben helyezkedett el, de az 5 ezrelék körüli érték meghaladta az országos átlagot.

2. ábra

**A népességre vetített népmozgalmi adatok megyénkénti arányszámai, 2012**



2012-ben a megyében 22 csecsemőhalálozás történt, 5-tel kevesebb, mint az előző évben. Ezer élveszületésre átlagosan 5 egy éven aluli gyermek elvesztése jutott, amely megegyezett az országos értékkel. Az előzetes adatok alapján az elmúlt évben 1700 pár kötött házasságot, 6%-kal több, mint 2011-ben. Ennél nagyobb mértékű növekedés csak Vas, Hajdú-Bihar és Békés megyékben volt.

## Munkaerőpiac

A **KSH munkaerő felmérése** szerint 2012. utolsó negyedében romlott a foglalkoztatási helyzet. A 15–74 éves népesség körében a III. negyedévihez képest a foglalkoztatottak száma 3 ezer fővel csökkent, ugyanakkor a munkanélkülieké mintegy ezer fővel emelkedett. A munkanélküliségi ráta fél százalékponttal, 9,2%-ra emelkedett, igaz a kelet-magyarországi térségben továbbra is ez a legkedvezőbb mutató. Az év közben tapasztalt pozitív tendenciák eredményeként azonban a 2012. IV. negyedévi mutatók az egy évvel korábbihoz képest pozitív irányba mozdultak el. A megfigyelt korcsoportban 6 ezerrel több a foglalkoztatott, a munkanélküliek pedig csaknem 2 ezerrel kevesebben voltak. A kedvező változások mértéke összességében erőteljesebb volt, mint országosan.

1. tábla

### A 15–74 éves népesség gazdasági aktivitása, IV. negyedév

(százalék)

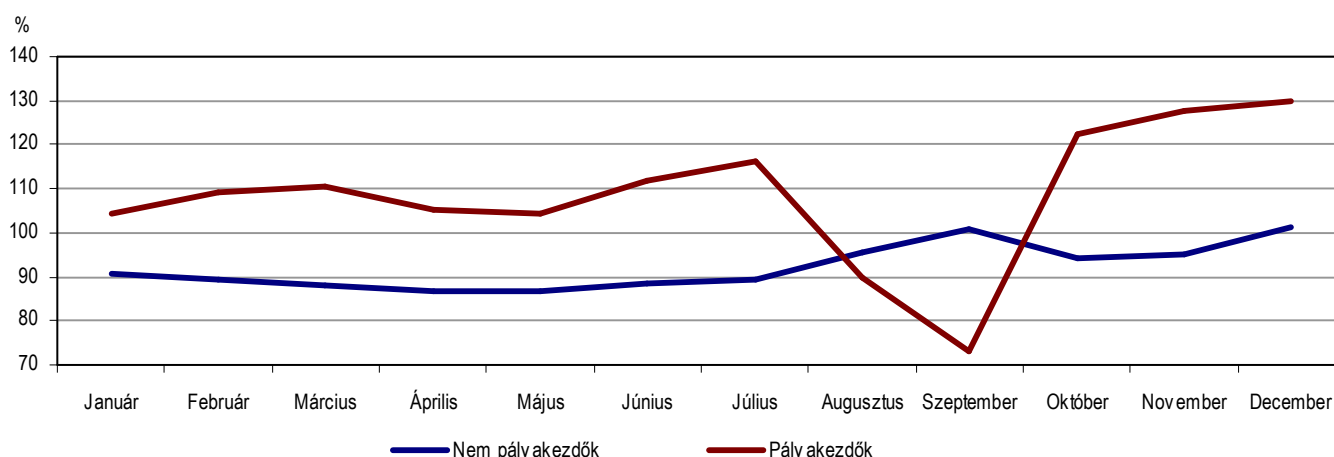
Megnevezés	Munkanélküliségi ráta		Aktivitási arány		Foglalkoztatási ráta	
	2011	2012	2011	2012	2011	2012
Bács-Kiskun megyében	10,2	9,2	54,1	55,7	48,6	50,6
Dél-Alföldön	10,4	10,0	53,9	55,5	48,3	50,0
Országosan	10,7	10,7	56,2	57,2	50,2	51,1

A **Nemzeti Foglalkoztatási Szolgálat** szerint december végén a megyei kirendeltségek 33504 álláskeresőt tartottak nyilván, mintegy 5%-kal többet, mint 2011. év végén. A növekedés valamelyest meghaladta az országos mértéket, de a megyék közül Baranya és Békés kivételével mindenhol többen regisztráltatták magukat álláskeresőként, mint egy évvel korábban. A kedvezőtlen változás nagyrészt annak következménye, hogy a pályakezdők munkába állási lehetőségei tovább romlottak. Míg a munka világába először lépni készülők száma 30%-kal, addig a többieké jóval mérsékeltebben, egy százalék körül emelkedett.

3. ábra

### Nyilvántartott álláskeresők számának változása, 2012

(2011 azonos hónapja = 100,0)



A nyilvántartott álláskeresők közel háromnegyede nem rendelkezett érettségi bizonyítvánnyal, az elmúlt évben azonban a főiskolai diplomát szerettek száma emelkedett legerőteljesebben, 35%-kal többen voltak, mint 2011 decemberében. A munkaügyi kirendeltségek regisztrált ügyfelei közül minden harmadik legfeljebb három hónapja szerepelt a nyilvántartásban, egytizedük azonban több mint két éve állt kapcsolatban a hivatallal.

December végén 960 bejelentett betöltetlen álláshely volt, alig több mint háromnegyede az egy évvel korábbinak. Ennek következtében egy-egy potenciális álláshelyre már 35 állásukereső jutott. A nyilvántartott állásukeresők 44%-a kapott valamilyen ellátást, legtöbbször szociális ellátásban részesültek. Az állásukeresési járadék december havi átlaga a 60 ezer forintot közelítette, a 2011. decemberinél 16%-kal magasabb volt.

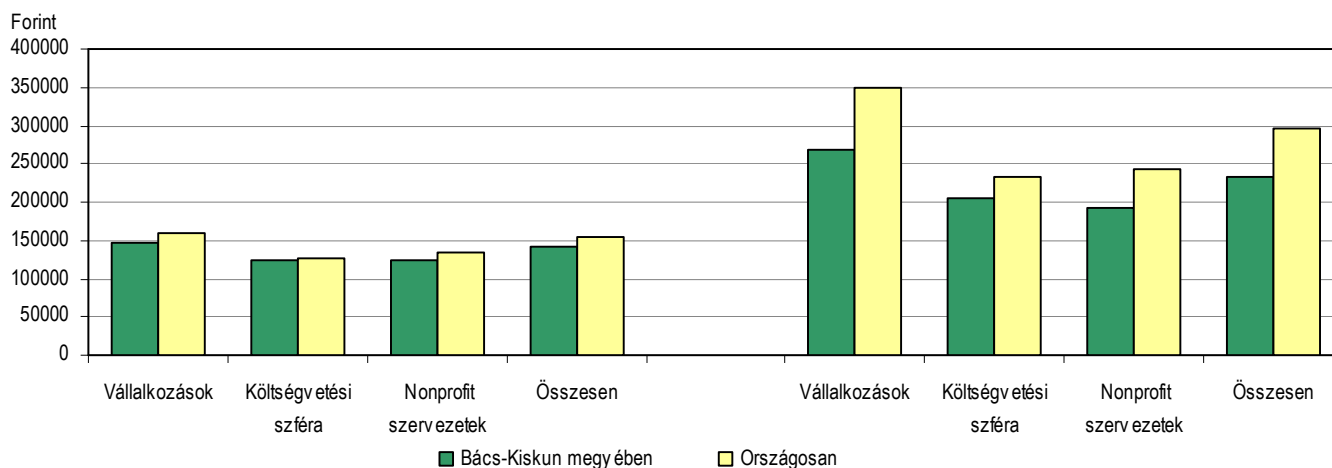
A **legalább 5 főt foglalkoztató megyei székhelyű** vállalkozásoknál, a költségvetési intézményeknél és a megfigyelt nonprofit szervezeteknél 2012-ben átlagosan 109 ezer főt foglalkoztattak, közel 2%-kal többet, mint egy évvel korábban. A létszám bővülés a fizikai állományánál következett be, a szellemiek 2%-kal kevesebben voltak. Országosan valamelyest mérséklődött a foglalkoztatottak száma, a megyeihez hasonlóan a szellemi munkát végzők száma csökkent. A termelő ágak közül mind a megyében, mind pedig országosan a mezőgazdaságban dolgozók száma emelkedett leginkább, melynek mértéke Bács-Kiskunban a 6%-ot közelítette. Az iparban 4%-kal többet dolgoztak, míg országosan ebben a gazdasági ágban 2%-kal mérséklődött a létszám. A szolgáltató ágak jelentős részében viszont csökkent a munkalehetőségek száma.

A teljes munkaidőben alkalmazásban állók **havi bruttó átlagkeresete** a 179 ezer forintot közelítette, az egy évvel korábbihoz képest 6%-kal emelkedett. Országosan a havi 223 ezer forint mérsékeltebb, 5% alatti növekedést mutatott. Gazdálkodási forma szerint a legmagasabb bruttó kereseteket a vállalkozásoknál dolgozók érték el, az előző évihez képest viszont a nonprofit szféra emelte legnagyobb, egytizedet meghaladó mértékben a kereseteket. A gazdasági ágak közül a vendéglátó, a művészeti, szórakoztató valamint az egyéb szolgáltatási tevékenységet végzők keresete növekedett leginkább.

4. ábra

**A havi bruttó átlagkeresetek alakulása, 2012**

**Fizikai foglalkozású** **Szellemi foglalkozású**



A teljes munkaidőben foglalkoztatottak családi kedvezmény nélküli **havi nettó átlagkeresete** 116 ezer forintot tett ki, az elmúlt egy év során alig 2%-kal emelkedett, amely a fizikai munkát végzőknél az 1%-ot sem érte el. A költségvetési szervek alkalmazottainak nettó keresete az egy évvel korábitól 4%-kal elmaradt, a gazdasági ágak közül pedig leginkább az egészségügyi szolgáltatásban dolgozó fizikaiak havi átlaga csökkent.

A megfigyelt munkavállalók 2012-ben egyéb munkajövedelmeként havonta átlagosan 8 ezer forint bruttó ellátásban részesültek, így összes munkajövedelmük 186 ezer forintot tett ki. Az egyéb munkajövedelmek átlagosan 4%-os részarányt képviseltek, amely a szállítási és raktározási tevékenységet végzők esetében volt a legmagasabb.

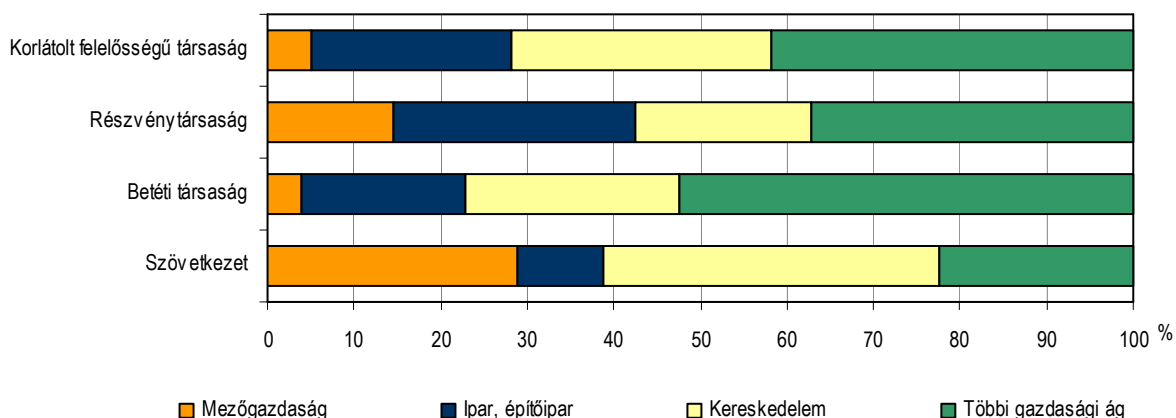
## Gazdasági szervezetek

December végén 102,8 ezer Bács-Kiskun megyei székhelyű **gazdasági szervezet volt regisztrálva**, némileg – 1%-kal – több, mint egy évvel korábban. Mind a társas, mind pedig az egyéni vállalkozások száma hasonló mértékben nőtt, a nonprofit szervezeteké pedig valamelyest meghaladta a 2%-ot. A társas vállalkozások közül a jogi személyiséggel bírók, elsősorban a kft-k, az egyéni vállalkozások közül pedig az adószámmal rendelkező magánszemélyek száma emelkedett. A 97,3 ezer vállalkozás 76%-a egyéni vállalkozásként tevékenykedett, amely arány az elmúlt évben nem változott.

A közel 23 ezer **társas vállalkozás** legnagyobb hányadának, 28%-ának a kereskedelem volt a főtevékenysége. Ezen kívül az iparba, valamint a tudományos és műszaki tevékenységbe soroltak aránya volt jelentősebb, egyaránt 12%-ot tett ki. Gazdálkodási forma szerint több mint kétharmaduk korlátolt felelősségű társaságként került bejegyzésre. Részvénytársaságból mindössze 151-et, de szövetkezetből is csak 232 szervezetet regisztráltak a megyében. A részvénytársaságok kivételével, ahol iparba sorolt szervezetből volt a legtöbb, a főbb társas vállalkozási formákban a kereskedelmi tevékenységet végzők képviseltek legnagyobb részarányt.

5. ábra

**A regisztrált társas vállalkozások gazdasági ág szerinti összetétele, 2012. december 31.**



A regisztrált társas vállalkozások többsége igen alacsony létszámot foglalkoztatott, mindössze 8%-uknál állt legalább 10 fő alkalmazásban. Ez az arány nemigen változott az elmúlt évben, az 500 vagy afeletti létszámmal dolgozó szervezetek száma emelkedett, már 10 db-ot tartottak nyilván.

Az **egyéni vállalkozók** között 2012-ben tovább emelkedett a mellékfoglalkozásban dolgozók aránya, de a 37% még mindig 6 százalékponttal alacsonyabb az országos átlagnál. Ez nagyrészt abból adódott, hogy a december végén regisztrált 74,4 ezer egyéni vállalkozás jelentős részét, közel háromnegyedét az adószámmal rendelkező magánszemélyek tették ki. Ebben a kategóriában pedig legtöbben mezőgazdasági őstermelők, akik nagyrészt a nyugdíjukat vagy a keresetüket egészítik ki. A 2012. december 31-ei állapot szerint az adószámmal rendelkező magánszemélyek nyolctizedének a mezőgazdaság volt a főtevékenysége, ezen kívül csak az ingatlanügyletek gazdasági ágba soroltak képviseltek jelentősebb, 13%-os részarányt. Az egyéni vállalkozói nyilvántartásban szereplő mintegy 20 ezer egyéni vállalkozó közül viszont legtöbben kereskedelmi, építőipari, illetve tudományos, műszaki tevékenységet folytattak.

December 31-én a megyében regisztrált gazdasági szervezetek közül 3,2 ezer állt **csőd- vagy felszámolási eljárás** alatt, az összes szervezet 3%-a, amely arány 1 százalékponttal kedvezőbb volt az országos átlagnál. Ugyanezen arány a társas vállalkozásoknál a 14%-ot

közelítette, ez viszont másfél százalékponttal meghaladta az országot. Leginkább a szövetkezetek kényszerültek erre a megoldásra, közel egyötödüknél kezdeményezték az eljárást.

## Beruházás

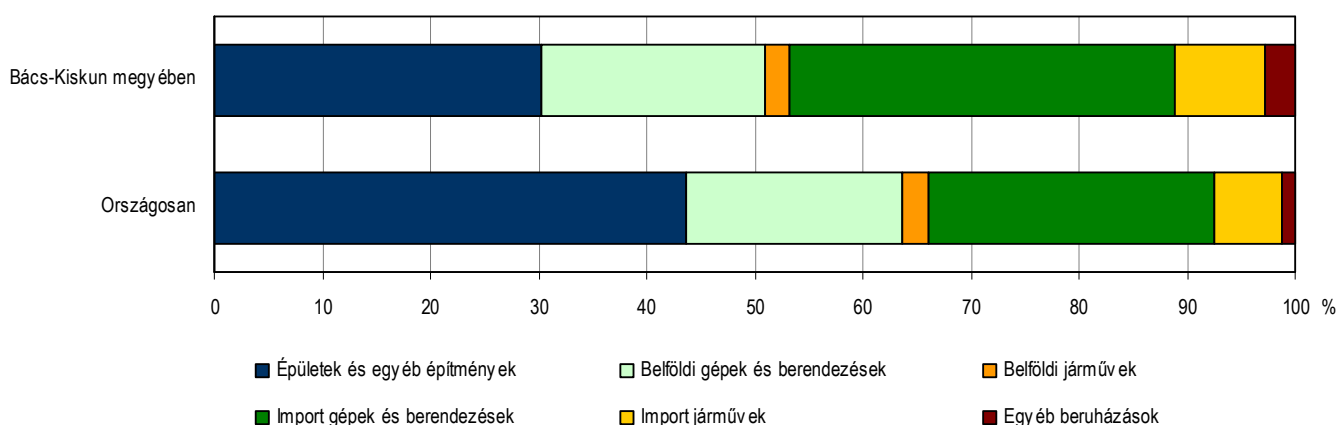
A megyei székhelyű gazdasági szervezetek az elmúlt évben 110 milliárd forintot fordítottak beruházásra, folyó áron mindössze 72%-át az egy évvel korábbinak. Országosan 6% a mérséklődés, a csökkenés mértéke azonban a Mercedes kecskeméti nagyberuházásának befejeződésével Bács-Kiskunban volt a legerőteljesebb. Nagyobb mértékű bővülés csak az észak-dunántúli megyék egy részében, illetve Jász-Nagykun-Szolnok megyében volt, az ország legnagyobb területén azonban visszaestek a fejlesztési kiadások.

A megyei beruházások egy lakosra vetített összege 211 ezer forint volt, kevesebb mint héttizede az országos átlagnak. Ezzel az értékkel Bács-Kiskun nagyjából a középmezőnyben helyezkedett el, de a Győr-Moson-Sopron megyei legnagyobb és a nógrádi legkisebb érték között több mint tízszeres különbség mutatkozott.

A járműipari nagyberuházás befejezése ellenére a fejlesztési összegek legnagyobb hányadát, 55%-át továbbra is az iparban fektették be. Ezen kívül a mezőgazdasági (11%), a kereskedelmi (9%) és a szállítási, raktározási (8%) befektetések képviseltek jelentősebb részarányt.

6. ábra

**A beruházások anyagi-műszaki összetétele, 2012**



A beruházások anyagi-műszaki összetételét tekintve a gépekre és berendezésekre – elsősorban az importból származókra – fordított összegek domináltak, 56%-os részarányuk közel 10 százalékponttal magasabb az országos átlagnál. Épületekre és egyéb építményekre a fejlesztések 30%-át, járművekre pedig 11%-át fordították.

## Mezőgazdaság

Az előzetes **terméseredmények** alapján a tavalyi aszályos év leginkább a kukorica termést tizedelte, de a napraforgó és a lucernaszéna termésátlaga is igen jelentősen, háromtizeddel elmaradt a 2011. évitől. A kukorica átlagos hozama csak Jász-Nagykun-Szolnok, illetve Csongrád megyében volt alacsonyabb mint Bács-Kiskunban. Miután a kukoricának a termőterülete is csökkent, 2012-ben az egy évvel korábbi termésnek mindössze négytizedét takarították be a gazdálkodók. A megfigyelt növények közül csak a zab hozama javult, búzából a növekvő betakarított terület ellenére egytizeddel csökkent a termés mennyisége.



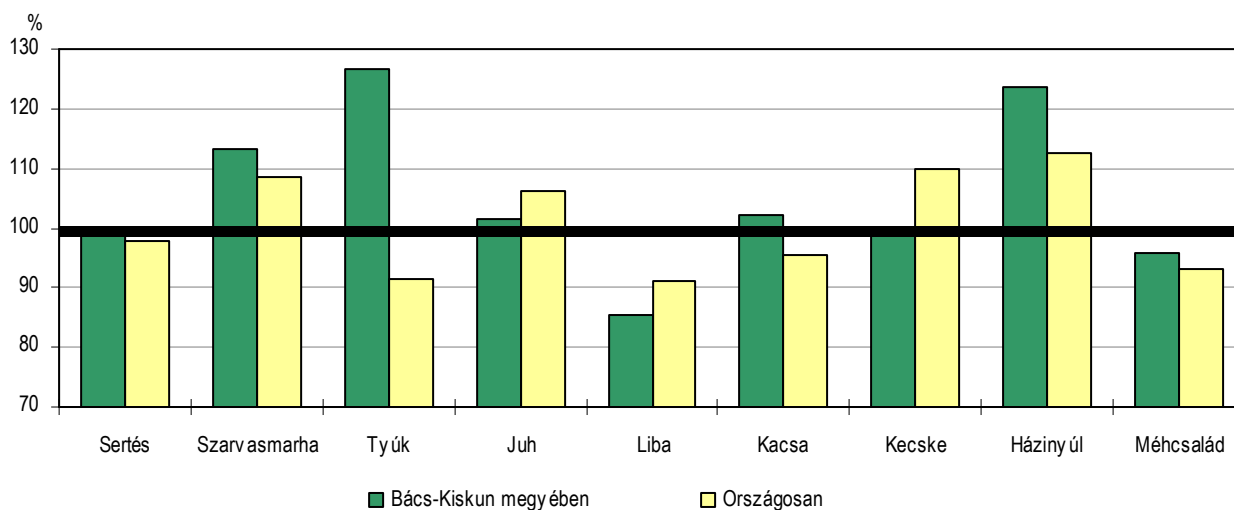
## A főbb növények terméseredményei\*, 2012

Megnevezés	Betakarított terület, ha		Termésmennyiség, tonna		Termésátlag, kg/ha		
	2012	2011. év =100,0%	2012	2011. év =100,0%	2012	2011. év =100,0%	az országos átlag %-ában
Búza	72 329	106,0	276 941	90,3	3 830	85,1	102,4
Árpa	32 437	106,7	124 566	102,0	3 840	95,5	106,4
Rozs	7 583	109,6	12 836	103,0	1 690	93,9	75,4
Zab	3 699	101,5	10 309	121,4	2 790	119,7	104,9
Kukorica	77 017	85,9	232 338	40,1	3 020	46,7	75,9
Napraforgó	43 730	107,3	76 400	74,7	1 750	69,7	81,4
Repce	10 193	66,6	21 998	55,2	2 160	83,1	90,0
Cukorrépa	1 472	94,7	73 811	93,3	50 140	98,5	113,7
Burgonya	6 082	191,6	141 441	161,0	23 260	86,1	114,8
Lucernaszéna	19 876	125,3	54 637	89,8	2 750	71,6	81,8

Az Agrárgazdasági Kutató Intézet felmérése szerint az elmúlt évben Bács-Kiskun megyében 75 ezer hektár mezőgazdasági területet ért aszálykár, közel nyolcszor annyit, mint egy évvel korábban. Ennek alapján a teljes mezőgazdasági terület mintegy 15%-án pusztított a rendkívül csapadéghiányos időjárás. Az őszi-téli csapadék mennyisége azonban eddig átlagon felülnek mondható, amely elősegíti a talaj nedvesség hiányának visszapótlását, s egyelőre a tavalyinál jobb esélyeket teremt a növénytermesztés számára.

A gyenge terméseredmények következtében a takarmányárak is emelkedtek, ami igen érzékenyen érintheti az állattartókat. A 2012. december 1-jei **állatösszeírás** előzetes adatai alapján Bács-Kiskunban még kevésbé érzékelhető a hatása. A megfigyelt főbb állatfajok közül csak libából tartottak kevesebbet, s a méhcsaládok száma csökkent, igaz az előbbieket állománya jelentősen, 15%-kal visszaesett. A megye 311 ezres sertésállománya az utóbbi egy év során nem változott, de az anyakocák száma 4%-kal, 23 ezerre mérséklődött. Szarvasmarhából mind Bács-Kiskunban, mind pedig országosan többet tartottak a gazdálkodók. A megye 69 ezres állománya 13%-os növekedést jelez, amely a tehenek esetében is elérte a 9%-ot. Juhokból országosan 6%-kal tartottak többet, a megyében viszont csak minimális az emelkedés.

## A december 1-jei állatállomány változása, 2012 (2011 = 100,0)





A baromfifélék közül a tyúkok száma igen dinamikus, több mint egynegyeddel bővült a megyében, ennél nagyobb mértékű növekedés csak Zalában volt. Ezzel szemben a tojótyúk állomány valamelyest mérséklődött Bács-Kiskunban. A libaállomány mind országosan, mind pedig a megyében visszaesett, kacsából viszont valamivel többen neveltek Bács-Kiskunban a gazdák, így a mintegy 2,7 milliós állomány már elérte az ország teljes állományának 63%-át.

## Ipar

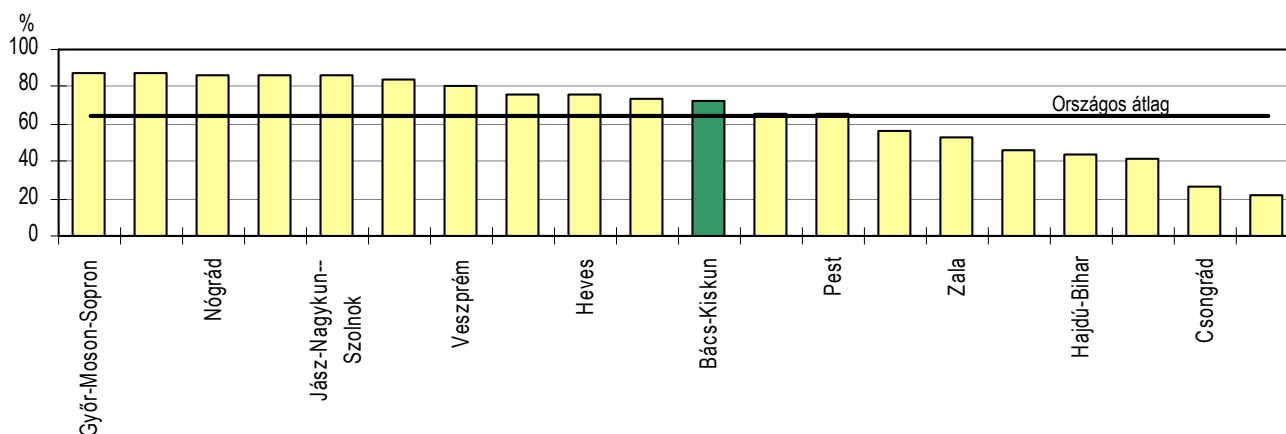
2012-ben az ipari termelés értéke – a **legalább 5 főt foglalkoztató vállalkozások telephelyeinek** adatai alapján – 1021 milliárd forint volt, 33%-kal magasabb az egy évvel korábbinál. A megyék közül itt volt a legnagyobb mértékű felfutás, amely alapvetően a kecskeméti Mercedes gyár indulásának köszönhető. Az ország más térségeiben viszont nagyon kedvezőtlenül alakultak az ipari teljesítmények: Zalában, Somogyban és Nógrádban, de Fejérben és Komárom-Esztergom megyében is egytized körüli mértékben csökkent a termelés volumene, országosan is mintegy 2%-os az elmaradás. Bács-Kiskun megyében az egy lakosra jutó ipari termelési érték már a 2 millió forintot közelítette, ez azonban az országos átlagtól 16%-kal még mindig elmaradt, a legmagasabb Komárom-Esztergom megyeinek alig több mint negyede volt.

Az új autógyár termelésének hatása a **legalább 50 főt foglalkoztató megyei székhelyű ipari vállalkozások** teljesítményében még inkább megmutatkozott: a 812 milliárd termelési érték volumenét tekintve csaknem másfélszerese a 2011. évinek. Az ipar összetétele is jelentősen megváltozott, az élelmiszeripar részesedése egyharmadra zsugorodott, ugyanakkor a termelési érték több mint felét a gépipar, ennek pedig mintegy háromnegyedét a járműgyártás adta. A járműipar teljesítménye több mint négyszerese a korábbinak, az élelmiszeripar, a textilipar valamint a gumi- és műanyagipar pedig egytized körüli mértékben emelte termelését.

Az értékesítés nettó árbevétele 809 milliárd forint volt, mintegy másfélszerese a 2011. évinek. Az árbevétel ágazati összetétele alapvetően a termelési érték megoszlását követte, a gépipar, ezen belül a járműipar túlsúlya jellemezte. 2012-ben az árbevétel 72%-át külföldre történő eladások kapcsán realizálták, amely arány mintegy 10 százalékponttal magasabb az egy évvel korábbinál. A változás a járműgyártás felfutásának következménye, mert ez az egyik leginkább exportorientált ágazat, csaknem teljes egészében külföldi piacokra dolgoznak. A gépipar más területein is jellemző ez export értékesítés túlsúlya, az ágazat egészét tekintve a nettó árbevételnek mindössze 4%-a származott hazai piacokról. Az élelmiszeripari termékeknek nem egészen fele került külföldre, ugyanezen arány országosan negyted alatt maradt.

8. ábra

A megyei székhelyű ipari vállalkozások értékesítéséből az export aránya\*, 2012



\* A legalább 50 főt foglalkoztató vállalkozások adatai.

A megfigyelt ipari vállalkozások export árbevétele összességében több mint 1,7-szeresére emelkedett, miközben a belföldön realizált árbevétel mindössze 4%-kal haladta meg az egy évvel korábbit. A belföldi eladások leginkább az egyéb feldolgozóipari valamint a villamos berendezések értékesítése esetében emelkedtek. A járműgyártók hazai értékesítési lehetőségei szűkültek, árbevételük egytizeddel csökkent.

## Építőipar

Az év közben tapasztalt visszaesés ellenére éves szinten valamelyest javultak az építőipari teljesítmények. A legalább 5 főt foglalkoztató megyei székhelyű építőipari szervezetek termelési volumene ugyanis némileg, 2%-kal meghaladta a 2011 évit. Országosan összehasonlító áron több mint 4%-kal csökkent a termelési érték, a megyék közül jelentősebb, egytizedet meghaladó bővülés csak Vasban és Zalában volt.

Bács-Kiskunban a növekedés az épületek építése esetében következett be, az egyéb építmények kivitelezése során közel 2%-kal csökkent a termelési érték volumene. A bővülés mind a kisebb, mind pedig a nagyobb létszámmal dolgozó kivitelezőknél megmutatkozott, de míg a legalább 50 főt foglalkoztatók az egyéb építmények, addig az ennél kisebbek inkább az épületek építése vonatkozásában növelték teljesítményüket.

3. tábla

**Az építőipari termelés alakulása\*, 2012**

Foglalkoztatottak létszáma	Összes építőipari termelés			Építményfőcsoport szerint	
	értéke, millió Ft	megoszlása, %	változása	épületek építése	egyéb épít- mény építése
				2011 = 100,0	
49 fő felett	37 579	58,8	101,2	94,3	106,3
10–49 fő között	18 606	29,1	103,1	122,8	74,7
5–9 fő között	7 737	12,1	102,9	104,2	99,6
<b>Összesen</b>	<b>63 922</b>	<b>100,0</b>	<b>101,9</b>	<b>105,5</b>	<b>98,3</b>

\* A legalább 5 főt foglalkoztató szervezetek adatai.

A megfigyelt építőipari szervezetek december végi 93 milliárd forint értékű szerződés-állománya mintegy 3,5-szerese az egy évvel korábbinak. A korábbiakhoz hasonlóan a szerződések legnagyobb hányadát – értéküket tekintve közel kilenctizedét – az út, autópálya építése szakágazatba sorolt vállalkozásokkal kötötték meg. Miután ezek a cégek jellemzően nagyobb létszámmal dolgoznak, az egyéb építményekre vonatkozó szerződések csaknem teljes egészében a legalább 50 főt foglalkoztató építőipari kivitelezők megrendeléseit gyarapították. Az épületek építésére irányuló szerződéseknel nem ennyire erős a koncentráció, de a nagyobb volumenű előre szerződött munkákat ebben az esetben is jellemzően a nagyobb cégek végzik.

## Lakásépítés

A lakáspiac továbbra sem élénkült, 2012-ben a megye területén 471 **új lakást vettek használatba**, 7%-kal kevesebbet mint egy évvel korábban. Országosan közel 17%-os a visszaesés, melynek mértéke Budapesten volt a legerőteljesebb, ahol mindössze feleannyi új lakásba költözhettek be mint 2011-ben. Bács-Kiskunban településtípusonként nem voltak jelentős eltérések, de a **kiadott új lakásépítési engedélyek** esetében már nem mondható el ugyanez. A hatósági engedélyek számának alakulása csak a megyeszékhelyen jelez élénkülést, de mind a többi városban, mind pedig a községekben jelentős visszaesés várható.

Kecskemét kivételével az elmúlt öt évben a megyében kiadott építési engedélyek száma mintegy negyedére csökkent.

4. tábla

**Lakásépítések, építési engedélyek alakulása, 2012**

Megnevezés	Használatba vett lakások száma		Kiadott új lakásépítési engedélyek száma	
	darab	2011 = 100,0	darab	2011 = 100,0
Kecskemét	224	94,1	203	119,4
Többi város	170	90,9	139	84,2
Községek	77	92,8	72	64,3
<b>Összesen</b>	<b>471</b>	<b>92,7</b>	<b>414</b>	<b>92,6</b>

Az elmúlt évben elsősorban a gazdasági szervezetek építkezései estek vissza, a természetes személyek megközelítően ugyanannyi lakást építettek, mint egy évvel korábban. Ez a tény a lakások átlagos alapterületét is emelte valamelyest, amely az elmúlt évben a 112 m<sup>2</sup>-t közelítette. Egy szobával mindössze 13 lakás épült, ugyanakkor minden második legalább négy lakószobával rendelkezett. Továbbra is a családi házas építkezési forma a legnépszerűbb, a lakások háromnegyede – a községekben több mint kilenczede – tartozott ebbe a kategóriába. 17 lakásban nem alakítottak ki főzőhelyiséget, de a használatba vett új lakások csaknem háromtizedében legalább két fürdőszoba található. A közüzemi víz a lakások kilenczetedében elérhető, a csatornahálózatra viszont csak kevesebb mint kétharmadát kötötték rá. Ez utóbbi arány egy év alatt 6 százalékponttal csökkent, amely különösen a községekben alacsony, a négytizedet sem érte el.

2012-ben a megyében **58 lakást szüntettek meg**, mindössze háromnegyedét az egy évvel korábbinak. A lebontott lakások 86%-a személyi tulajdonban volt, a megszüntetés okaként pedig az esetek kétharmadában az épület avulását jelölték meg.

## Turizmus

Az elmúlt évben – az országos tendenciától eltérően – érezhetően csökkent a megye idegenforgalma. A 150 ezer Bács-Kiskunba érkezett **vendég** 7%-kal, az általuk itt töltött 368 ezer **vendégéjszaka** pedig mintegy 9%-kal kevesebb a 2011. évinél. Leginkább a panziók forgalma csökkent, de a vendégek közel hattizedét fogadó szállodákban is több mint egytizeddel visszaesett mind a vendégek, mind pedig a vendégéjszakák száma. Ezzel szemben az üdülőházak látogatottsága jelentősen emelkedett, bár a kereskedelmi szálláshelyek forgalmában továbbra sem meghatározóak: mind a vendégek, mind pedig a vendégéjszakák tekintetében 12-13% körüli részarányt képviseltek.

A hullámzó eredmények nemcsak az egyes szállástípusok, hanem a települések vonatkozásában is megfigyelhetők. A megye két legnagyobb városa, Baja és Kecskemét népszerűsége elmaradt a korábbitól, amely leginkább a megyeszékhelyen eltöltött vendégéjszakák 16%-os visszaesésében mutatkozott meg. A fürdőturizmus megyei célpontjának számító Kiskunmajsa viszont több látogatót vonzott: vendégeinek száma 8, a vendégéjszakáké pedig 6%-kal emelkedett. A megye idegenforgalmának megközelítően hattizedét az említett három város bonyolította.

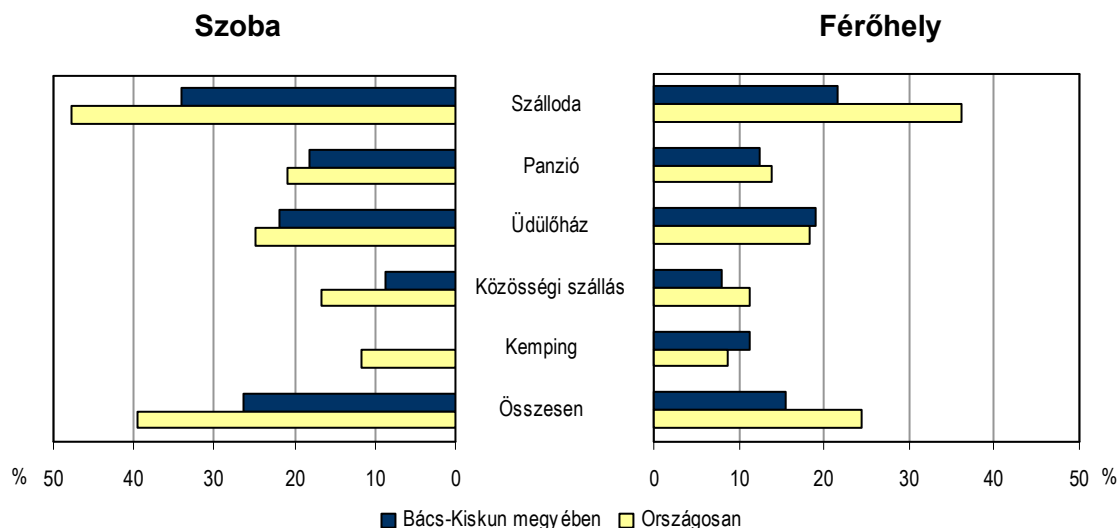
A megyei kedvezőtlen tendenciák mögött elsősorban a hazai vendégforgalom visszaesése áll, de összességében külföldről is 2%-kal kevesebben jöttek és 9%-kal rövidebb időt töltöttek Bács-Kiskunban, mint korábban. A külföldiek jelentős része, közel fele továbbra is Németországból érkezett, a német vendégekhez képest a szomszédos Ausztriából mindössze tized annyian látogattak ide.

A megyét az elmúlt évben turisztikai célból felkeresők átlagosan 2,4 vendégéjszakát töltöttek a kiválasztott kereskedelmi szálláshelyen, valamivel rövidebb időt, mint egy évvel korábban. A külföldiek hosszabb időre maradtak, bár a 3,2 vendégéjszakás átlaguk már észrevehetően, 7%-kal elmaradt a 2011. évitől.

A rendelkezésre álló **szálláshelyek kihasználtsága** igen alacsony, az elmúlt évben átlagosan a szobák alig több mint egynegyedét sikerült kiadni, amely arány a tényleges férőhelyek számát tekintve még kedvezőtlenebb, mindössze 16% volt. Országosan valamivel kedvezőbb a helyzet, de sok volt a szabad kapacitás.

9. ábra

### A kereskedelmi szálláshelyek kapacitáskihasználtsága, 2012



Az idegenforgalom mérséklődése az ágazat **bevételeinek** alakulásában is megmutatkozott: a 2,2 milliárd forint bruttó szállásdíj bevétel megközelítően 4%-kal alacsonyabb a korábbinál. A vendéglétszám 7%-os csökkenésének hatását tehát valamelyest mérsékelte az a tény, hogy a mintegy 15 ezer forint, amelyet egy-egy vendég szállásdíjra fordított 2011-hez képest 4%-kal emelkedett. A növekedés elsősorban a belföldi vendégeknél következett be, azonban a külföldiekhez képest még így is jóval kevesebbet költöttek erre a célra.

A belföldi turizmust segítő támogatási formák közül az **üdülési csekk** kifutóban van, a megye területén 2012-ben összesen 47 millió forint értékben váltották be a vendégek. Ez az összeg az egy évvel korábbinak mindössze egyötöde volt, s a szállásdíjaknak kevesebb mint 5%-át fedezte. Az újonnan bevezetett **SZÉP kártyákról** 132 millió forintot utaltak a belföldről érkezett turisták, amely a szállásdíjak 14%-ára volt elég. A SZÉP kártyák megyei elfogadóhelyeinek száma a korábbi üdülési csekkével közel azonos, 2012-ben a kereskedelmi szálláshely szolgáltatást végző szervezetek kétharmadánál nyílt lehetőség a kártyával fizetni.

A megye **határátkelőhelyeinek** személyforgalma az elmúlt évben több mint 13%-kal bővült, amely a magyar állampolgárságú határátlépők esetében a 19%-ot közelítette. Összességében azonban a megye Szerbiával határos szakaszán továbbra is a külföldiek tették ki a személyforgalom több mint háromnegyedét.

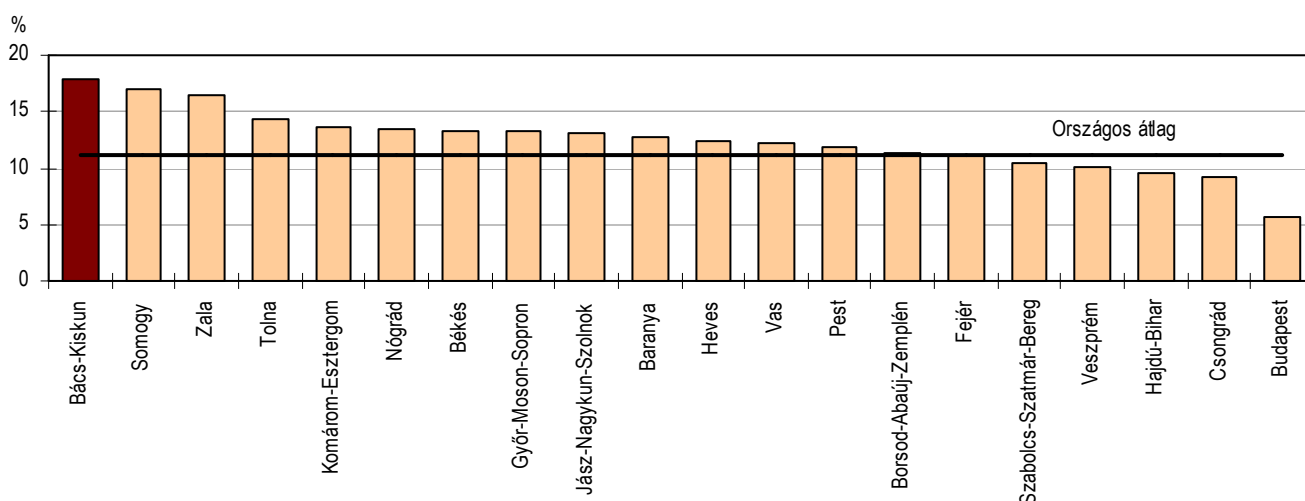
**A határátkelőhelyek utasforgalma, 2012**

Megnevezés	Összes személy-forgalom, ezer fő	Ebből: a külföldiek aránya, %	Összes személy-forgalom	Ezen belül: a külföldiek
			2011 = 100,0	
Bácsalmás (közút)	71,2	41,8	137,8	119,0
Hercegszántó (közút)	364,5	75,1	119,6	123,3
Kelebia (vasút)	178,6	71,6	101,2	96,7
Tompa (közút)	1 998,9	78,1	112,9	111,3
Kecskemét (légi)	1,6	12,7	69,7	212,2
<b>Összesen</b>	<b>2 614,8</b>	<b>76,2</b>	<b>113,4</b>	<b>111,8</b>

Leggyakrabban – az esetek több mint háromnegyedében – a tompai közúti átkelőt választották az utasok, de a bácsalmási és a hercegszántói közúti határállomás népszerűsége is emelkedett. Kelebiánál vasúton keresztül a személyforgalomnak mindössze 7%-a bonyolódott, a kecskeméti légi kikötő részesedése pedig elenyésző.

**Közúti közlekedési balesetek**

Az elmúlt évben némileg csökkent a megye közútjain bekövetkezett személyi sérüléssel járó közlekedési **balesetek** száma: a 869 eset 3%-kal kevesebb az egy évvel korábbinál. A tendencia országosan is hasonló volt. A kedvező irányú változás Bács-Kiskunban leginkább a halálos áldozatot követelő eseteknél mutatkozott meg, számuk a 2011. évi csaknem négyötödére esett vissza, így a baleseteknek kevesebb mint 5%-a tartozott ebbe a kategóriába. A megyeinél magasabb arányt viszont csak Baranya, Borsod-Abaúj-Zemplén és Fejér megyékben mértek. 2012-ben az ittasan okozott balesetek száma is mérséklődött valamelyest, de a baleseteknek továbbra is az országos átlagnál nagyobb hányadát okozta a meg nem engedett szeszesital fogyasztás.

**A közúti közlekedési balesetekből az ittasan okozottak aránya, 2012**


A balesetek túlnyomó többsége, 93%-a a járművezetők hibájából következett be, a gyalogosok az esetek 5%-ában tehetők felelőssé. Különböző technikai okok, mint a jármű nem megfelelő műszaki állapota, vagy az úthibák mindössze 22 balesetnél játszottak meghatározó szerepet.

A megye közútjain bekövetkezett közlekedési balesetekben összesen 1143 személy **sérült** meg, 2%-kal kevesebb, mint 2011-ben. Összességében a sérülések kevésbé voltak súlyosak, mint korábban: az áldozatok közel kétharmada csak könnyebb sérüléseket szenvedett. A balesetekben 46 személy vesztette életét, az előző évinél mintegy 20%-kal kevesebben. Az országoshoz képest viszont még mindig kedvezőtlenebb a helyzet, mind a meghaltak, mind pedig a súlyos sérültek nagyobb arányt képviseltek, míg a könnyű sérülést szenvedettek pedig 6 százalékponttal alatta maradt az országos átlagnak.

## Bűncselekmények

2012-ben Bács-Kiskun megye területén valamivel több mint 22 ezer **bűncselekményt** regisztráltak, 26%-kal többet, mint egy évvel korábban. Országosan lényegesen kisebb mértékben, mindössze néhány százalékkal emelkedett a napvilágra került bűnesetek száma, a megyék felében kevesebb bűncselekményt tártak fel, mint 2011-ben.. A csökkenés Hajdú-Biharban volt a legerőteljesebb, ahol a korábbi esetszámnak csak valamivel több mint hattizedét regisztrálták.

6. tábla

### Regisztrált bűncselekmények, 2012

Megnevezés	Bűncselekmények			
	száma	megoszlása, %	a 2011. évi %-ában	az országos %-ában
Személy elleni	1 277	5,8	106,2	4,8
Közlekedési	1 130	5,1	125,8	8,6
Házasság, család, ifjúság és nemi erkölcs elleni	632	2,9	181,6	10,0
Államigazgatás, igazságszolgáltatás és közélet tisztasága elleni	542	2,5	92,8	7,4
Közrend elleni	6 720	30,5	155,7	5,0
Gazdasági	1 452	6,6	148,0	6,0
Vagyon elleni	10 248	46,5	112,1	3,9
Honvédelmi kötelezettség elleni	46	0,2	164,3	9,8
<b>Összesen</b>	<b>22 047</b>	<b>100,0</b>	<b>126,0</b>	<b>4,7</b>

A megyében a regisztrált bűncselekmények számának emelkedése az államigazgatás, igazságszolgáltatás és közélet tisztasága ellen irányuló esetek kivételével valamennyi területen megfigyelhető, melynek mértéke a házasság, család, ifjúság és nemi erkölcs elleni törvényszegések esetében volt a legmagasabb, a nyolctizedet is meghaladta. Ebben a kategóriában a nemi erkölcs elleni esetek száma több mint ötszörösére emelkedett, az országosan feltárt hasonló bűncselekmények közel egyötöde a megye területén történt.

A bűnüldöző szervek tudomására jutott törvényszegésekkel az elkövetők 2012-ben közel 7 milliárd forint **kárt okoztak**, amely összegnek az eljárás során mindössze 5%-a térült meg. Egy évvel korábban a megtérülési mutató még a 14%-ot közelítette. Az elmúlt évben az energialopások feltárása során érték el számottevő eredményt az igazságszolgáltató szervek, a nyilvánosságra került esetekkel okozott kár egyetlen év alatt 64-szeresére emelkedett. A kárbiztosítási mutató pedig a terménylopások esetében volt a legkedvezőbb, meghaladta a hattizedet.

A bűncselekmények elkövetése során az elmúlt évben a megye területén összesen 12,2 ezer ismertté vált természetes személyt és 1,6 ezer szervezetet **sértettek** meg. Az előbbiek száma 24%-kal nőtt, az utóbbiaké viszont a korábbi kétharmadára mérséklődött. A törvényszegések zöme tehát magánszemélyek ellen irányult, akiknek hattizede férfi, 7%-a gyermekkorú, 18%-a pedig legalább 60 éves volt. Ugyanebben az időszakban 5,6 ezer Bács-Kiskun megyei lakost

regisztráltak **bűnelkövető**ként, az ő számuk mérsékeltebben, mindössze 4%-kal emelkedett. Ugyanakkor országosan és a megyék többségében is kevesebb bűnelkövetőt tartottak nyilván, mint 2011-ben. Továbbra is a férfiak kerültek gyakrabban összeütközésbe a törvénnyel, a nők mindössze 13%-os részarányt képviseltek. A bűnösök 27%-a alkohol és/vagy kábítószer hatása alatt követte el tettét, s a büntetett előéletűek is hasonló arányt képviseltek.

**További információk, adatok (linkek):**

[Részletes megyei adatok](#)

[stADAT-táblák](#)

[Módszertan](#)

**Elérhetőségek:**

*Felelős szerkesztő:* Végh Zoltán főosztályvezető

*További információ:* Kocsis-Nagy Zsolt osztályvezető

Telefon: (+36-62) 623-870, [tajekoztatas.szeged@ksh.hu](mailto:tajekoztatas.szeged@ksh.hu)

[Információs szolgálat](#), telefon: (+36-62) 623-845