



# Statisztikai tájékoztató

## Hajdú-Bihar megye, 2012/3

### Tartalom

Összefoglalás .....	2
Demográfiai helyzet .....	2
Munkaerőpiac .....	3
Gazdasági szervezetek .....	4
Beruházás .....	5
Mezőgazdaság .....	5
Ipar .....	6
Építőipar .....	7
Lakásépítés .....	7
Turizmus .....	8
Közlekedési balesetek .....	9

További információk, adatok (linkek)

Elérhetőségek

## Összefoglalás

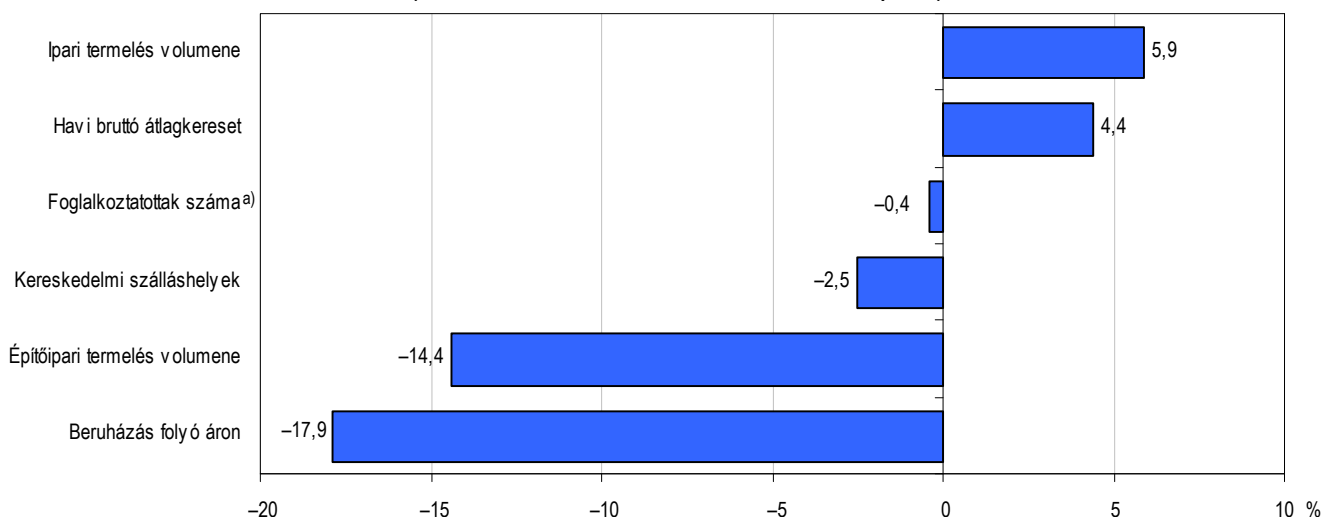
Az előzetes megyei népmozgalmi adatok szerint 2012 I–III. negyedében a népesség természetes fogyása mérséklődött az egy évvel korábbihoz képest, amiben a születések számának emelkedése és a halálozások csökkenése egyaránt szerepet játszott.

A lakossági munkaerő-felmérés 2012. III. negyedévi adatai alapján a lakosság gazdasági aktivitása csökkent, a hajdú-bihari foglalkoztatottak és munkanélküliek száma egyaránt kevesebb volt, mint az előző év azonos időszakában.

A főbb gazdasági ágak közül az ipar teljesítménye növekedett 2011 I–III. negyedéhez képest. Kedvező változás továbbá, hogy a használatba vett új lakások száma jelentősen meghaladta az egy évvel korábbi alacsony szintet, az I. negyedévi társasházi átadásokból eredően.

1. ábra

**A fontosabb gazdasági jelzőszámok változása, 2012. I–III. negyedév**  
(az előző év azonos időszakához képest)

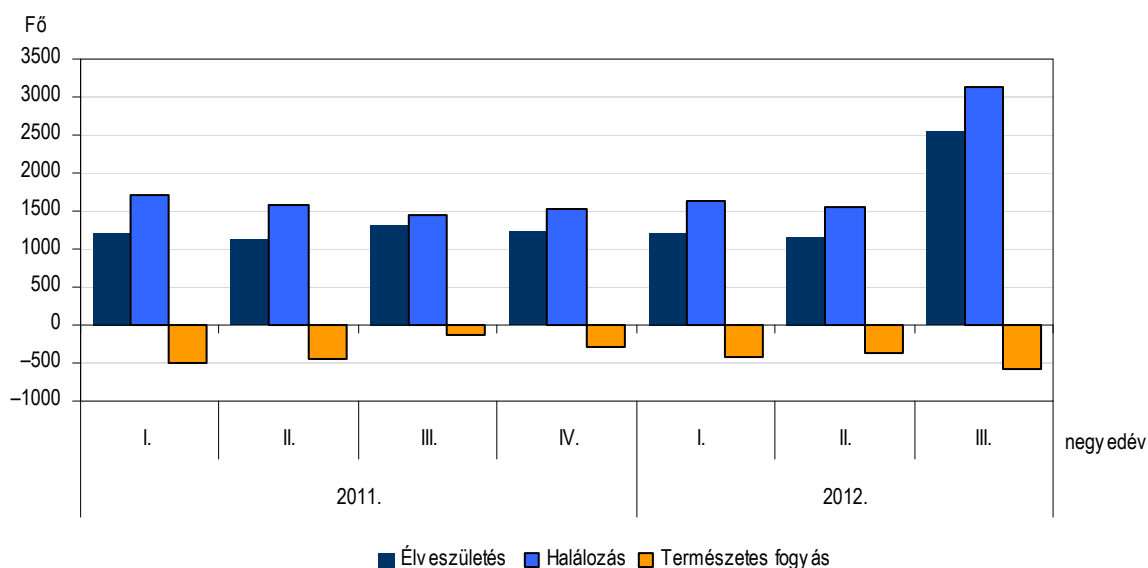


a) A III. negyedévben.

Ugyanakkor a megyei székhelyű építőipar termelése visszaesett és a megyei székhelyű gazdasági szervezetek folyó áron számított beruházása is elmaradt a 2011. I–III. negyedétől. A kereskedelmi szálláshelyek vendégforgalma ugyancsak csökkent a belföldi kereslet mérséklődésének következtében.

## Demográfiai helyzet

Hajdú-Bihar megyében 2012. I–III. negyedévben 3715 gyermek született és 4681 haláleset történt. A természetes népmozgalmi események eredőjeként a népesség 966 fővel fogyott. Az előző év azonos időszakához viszonyítva az elveszületések száma 2,1%-kal emelkedett, azzal egyidejűleg a halálozásoké 0,8%-kal csökkent, így a természetes fogyás üteme jelentősen (11%-kal) mérséklődött. A csecsemőhalandóság is kedvezőbben alakult, mint az előző év azonos időszakában. A csecsemőhalandósági ráta (az ezer elveszületésre jutó egy éven aluli meghaltak száma) a 2011. I–III. negyedévi 3,8-ről 2,2-re mérséklődött, amely lényegesen kedvezőbb az országosan jellemzőnél (4,9) is.

**Élveszületés, halálozás, természetes fogyás**


A megyében 2012. I–III. negyedévben 1506 házasságot kötöttek, az egy évvel korábbinál 3,6%-kal többet. A házasságkötések csökkenő irányzata országosan is megállt.

**Munkaerőpiac**

A Központi Statisztikai Hivatal **lakossági munkaerő-felmérése** alapján 2012 III. negyedévében a megyei 15–74 éves népesség 54,2%-a, mintegy 223 ezer fő volt jelen a munkaerőpiacon foglalkoztatottként, vagy munkanélküliként. A megfigyelt időszakban a népesség aktivitási aránya így némileg mérséklődött az előző év azonos időszakához képest, amelyben mind a foglalkoztatottak, mind a munkanélküliek számának csökkenése szerepet játszott. A III. negyedévben átlagosan 194 ezer fő számított foglalkoztatottnak, amely alapján 47,2%-os foglalkoztatási ráta számítható. (Országosan a foglalkoztatási arány a megyeinél lényegesen magasabb, 51,4% volt). 2012 III. negyedévében a felmérés fogalmi meghatározása szerint a munkanélküliek száma a megyében 29 ezer főt tett ki, az egy évvel korábbinál 2,5%-kal kevesebbet. Így a munkanélküliségi ráta valamelyest mérséklődött, 12,8%-ot tett ki. (Országosan a gazdaságilag aktív népesség ennél kisebb része, 10,4%-volt munkanélküli.)

A foglalkoztatási helyzet más irányú megközelítéséhez a **Nemzeti Foglalkoztatási Szolgálat nyilvántartott álláskeresőkre** vonatkozó adatai nyújtanak információt. E szerint Hajdú-Bihar megyében 2012. szeptember végén mintegy 44 ezer álláskeresőt tartottak nyilván, 3,2%-kal többet, mint egy évvel korábban. A regisztrált állományon belül 6500 fő számított pályakezdőnek, akik száma 1,3-szerese volt a 2011. szeptemberinek. Jelentősen, 1,1-szeresére bővült a 25 év alatti álláskeresők tábora is. Az átlagnál ugyancsak nagyobb ütemű (6,9%-os) növekedés jellemezte a nyilvántartott álláskereső nőket is, akik a regisztrált állomány 52%-át adták.

Az álláskeresők kevesebb, mint fele volt jogosult valamilyen típusú ellátásra, ezen belül 17 ezer fő szociális ellátásban, mintegy 3 ezer fő álláskeresési járadékban részesült. A járadékosok száma az egy évvel korábbinak a felére csökkent, a szociális ellátásban részesülőké ugyanakkor 18%-kal bővült.

Aktív foglalkoztatáspolitikai programokban 2012 szeptemberében 17 ezer fő vett részt, számuk az egy évvel korábbihoz képest 17%-kal emelkedett. Az érintettek túlnyomó része (nyolctizede) közfoglalkoztatottként dolgozott, akik száma az átlagnál lényegesen nagyobb ütemben (37%-kal) bővült.

2012. szeptember végén csaknem 4 ezer munkahely várt kiközvetítésre, a 2011. szeptember végi állomány kilenczede, így egy álláshelyre 11 álláskereső jutott.

A KSH **intézményi adatgyűjtése** alapján Hajdú-Bihar megyében 2012 I–III. negyedében a 4 főnél többet foglalkoztató vállalkozásoknál, a költségvetési és társadalombiztosítási intézményeknél, és a megfigyelt nonprofit szervezeteknél átlagosan mintegy 112 ezer fő **állt alkalmazásban**, lényegében ugyanannyi, mint az előző év azonos időszakában. Ezen belül a versenyszférában 68 ezer fő, a költségvetési szerveknél 36 ezer fő dolgozott. A versenyszférában dolgozók száma lényegében stagnált, a költségvetési szerveké ugyanakkor 3,1%-kal szűkült 2011 I–III. negyedéhez képest. Ez utóbbi a közfoglalkoztatás szélesedésének tulajdonítható, ami kizárólag a fizikai foglalkozásúakat érintette.

Az alkalmazásban állók növekvő része, közel kilenczede teljes munkaidőben dolgozott. A növekedés a közfoglalkoztatás szabályozásának változásával függ össze. Így a részmunkaidős foglalkoztatás szerepe valamelyest mérséklődött.

1. tábla

### Alkalmazásban állók, 2012. I–III. negyedév

Állománycsoport	Összesen	Ebből	
		versenyszféra	költségvetés
<b>Fő</b>			
Fizikai foglalkozású	63 884	46 815	13 053
Szellemi foglalkozású	48 496	21 031	24 051
<b>Összesen</b>	<b>112 380</b>	<b>67 846</b>	<b>37 104</b>
<b>2011. I–III. negyedév=100,0</b>			
Fizikai foglalkozású	101,9	99,0	117,8
Szellemi foglalkozású	98,6	99,8	96,6
<b>Összesen</b>	<b>100,4</b>	<b>99,2</b>	<b>103,1</b>

Hajdú-Bihar megyében 2012 I–III. negyedében a teljes munkaidőben foglalkoztatottak **havi bruttó átlagkeresete** 183 ezer forintot, ezen belül a szellemi foglalkozásúaké 237 ezer, a fizikaiaké pedig 137 ezer forintot tett ki. A bruttó átlagkereset összességében 4,4%-kal haladta meg a 2011. I–III. negyedévit. Ezen belül a versenyszféra alkalmazottainak keresete az átlagot meghaladóan, 9,2%-kal növekedett, a költségvetési szerveknél dolgozóké ugyanakkor 5,1%-kal visszaesett, részben az alkalmazásban állók struktúrájának változásával összefüggésben. A hajdú-bihari alkalmazottak keresetszínvonala összességében 17%-kal alacsonyabb az országosan jellemzőnél.

Az egyéb kereseti elemeket – mint például az étkezési, munkába járási, lakhatási költségtérítés – is figyelembe véve a megyében alkalmazásban állók átlagosan havi bruttó 191 ezer forintos **munkajövedelemmel** rendelkeztek, amely 2,9%-kal magasabb volt a 2011. I–III. negyedévinél. A kereseten felüli, úgynevezett egyéb jövedelmek az összes munkajövedelem 4,1%-át tették ki.

Az alkalmazottak havi bruttó átlagkeresete alapján 119 ezer forint **nettó kereseti átlag** számítható. A szellemi foglalkozásúak havonta átlagosan 153 ezer forintot, a fizikai foglalkozásúak pedig mintegy 90 ezer forintot vihettek haza. A nettó kereseti átlag lényegében az egy évvel korábbi szinten maradt.

### Gazdasági szervezetek

2012. szeptember 30-án Hajdú-Bihar megyei székhellyel 99 ezer gazdasági szervezetet tartottak nyilván, 2,5%-kal többet, mint egy évvel korábban. A növekedést döntően a vállalkozások számának emelkedése okozta. Emellett a nonprofit szervezetek köre is bővült, költségvetési és társadalombiztosítási szervből ugyanakkor 3,0%-kal kevesebbet tartottak

nyilván, mint az előző év azonos időpontjában. Így a megye gazdasági szervezeteinek 94%-át a vállalkozások, 5%-át a nonprofit szervezetek adták, a költségvetési és társadalombiztosítási szervek pedig 1% alatti részarányt képviseltek.

A megyei székhellyel rendelkező 93 ezer nyereségérdekelte szervezet 77%-át egyéni, 23%-át társas vállalkozásként jegyezték. (Országosan a társas vállalkozások a megyeinél lényegesen nagyobb, 36%-os részarányt képviseltek.) Mind a társas, mind az egyéni vállalkozások száma az átlagoshoz hasonló ütemben bővült, ezen belül azonban az egyes vállalkozási formák szerint eltérő irányú, mértékű változások történtek.

A társas vállalkozások kétharmadát adó korlátolt felelősségű társaságok és a jóval kisebb (1%-os) részarányt képviselő részvénytársaságok száma egyaránt bővült. A jogi személyiségű gazdasági társaságok gyakorisága összességében is emelkedett, a jogi személyiséggel nem rendelkezőké ugyanakkor tovább csökkent. A társas vállalkozások háromtizedét adó betéti társaságokból az egy évvel korábbinál 4,6%-kal kevesebb szerepelt a gazdasági szervezetek regiszterében.

Az egyéni vállalkozások mindössze 28%-a volt egyéni vállalkozói nyilvántartásba vételre kötelezett, és számuk 3,7%-kal csökkent 2011. szeptember 30-ához képest. Az egyéniek nagyobb részét (72%-át) az adószámmal rendelkező magánszemélyek (többségében őstermelők) és az egyéb önálló vállalkozások jelentették, akik körében összességében 5,2%-os bővülés történt.

## Beruházás

2012 I–III. negyedében a megfigyelt Hajdú-Bihar megyei székhelyű gazdasági szervezetek 77 milliárd forint értékű beruházást valósítottak meg, ami folyó áron számítva 18%-kal elmarad az egy évvel korábbi viszonylag magas bázistól. Ezen belül az építési beruházások nominálisan 27%-kal, a gép- és berendezésberuházások 11%-kal, az egyéb célra (ültetvény, erdő, tenyésztés és igásállat, föld, telek stb. beszerzésére) fordított fejlesztési ráfordítások pedig 3,1%-kal estek vissza. Így anyagi-műszaki összetételét tekintve a beruházások 55%-át a gépek, berendezések, járművek beszerzéséhez, létesítéséhez, felújításához kapcsolódó kiadások jelentették, az épületek és egyéb építmények építése pedig 40%-os részarányt képviselt. (A beruházások fennmaradó 6%-át egyéb célra fordították.)

A megyei beruházásokból jelentősebb arányban részesedő ágazatok többségében csökkenés tapasztalható. A teljesítményérték 32%-át adó feldolgozóiparban negyedével kevesebb fejlesztés valósult meg, mint az előző év azonos időszakában. A beruházások 16%-át képviselő mezőgazdaságban nominálisan 6,3%-kal mérséklődött a teljesítményérték, annak következtében, hogy a gépek, berendezések beszerzését szolgáló fejlesztési ráfordítások számottevő bővülésével egyidejűleg az ágazat épületberuházásai jelentősen visszaestek. Az investíciókból 12%-os súlyt képviselő energiaipar beruházásai a hálózatbővítések, -fejlesztések csökkenésével összefüggésben negyedével maradtak el a 2011. I–III. negyedévi szinttől. A beruházásokból ugyancsak jelentősebb arányban, 9–9%-ban részesedő kereskedelem 1,3-szeresére, a szállítás és raktározás ágában pedig több mint kétszeresére emelkedett a teljesítményérték. A bővülést mindkét területen a jelentős építési projektek, illetve a szállítás ágában az élénkülő belföldi gépbeszerzések magyarázzák. A 6%-os részarányt képviselő oktatás területén – a széles körű intézménybővítések, -felújítások lezárulásával – feleannyit fordítottak fejlesztésekre, mint az előző év azonos időszakában.

## Mezőgazdaság

Hajdú-Bihar megyében a tritikálé kivételével valamennyi gabonafélét nagyobb mennyiségben takarították be, mint egy évvel korábban, amiben szerepet játszott a betakarított terület – összességében 7,6%-os – emelkedése is. A termés mennyiségének

növekedése csak a búza és az őszi árpa esetében nem érte el a terület bővülésének (8,7 és 11%) ütemét, így e növénykultúrák egy hektárra vetített hozama (4,1, illetve 3,8 tonna/ha) elmaradt a 2011. évitől. A többi kalászos termésátlaga ugyanakkor kedvezőbb volt az előző évinél. Búzából 267 ezer tonnát takarítottak be, 2 ezer tonnával többet, mint 2011-ben, ami kizárólag területének bővülésével magyarázható.

2. tábla

### Kalászos gabonák terméseredménye

Növény	Termésmennyiség, ezer tonna		Termésátlag, tonna/hektár	
	2012	2011=100,0	2012	2011=100,0
Búza	266,8	100,7	4 080	92,7
Rozs	2,1	118,1	2 200	108,9
Őszi árpa	31,2	104,9	3 820	94,8
Tavaszi árpa	8,9	110,3	3 200	106,0
Zab	13,7	112,1	3 100	109,2
Triticale	20,7	96,9	4 280	101,7

A mezőgazdasági termékek termelőiár-színvonala országosan 10,9%-kal emelkedett 2012 I–III. negyedévében az előző év azonos időszakához képest. Ezen belül a növényi termékek ára átlagosan 10,3%-kal, az élő állatok és állati termékeké pedig 12,2%-kal nőtt.

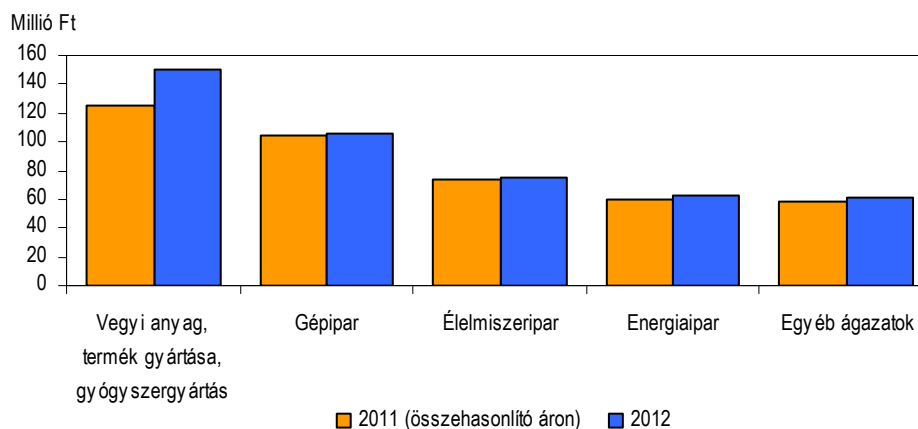
### Ipar

Hajdú-Bihar megye ipari termelése 2012 I–III. negyedévében összehasonlító áron számítva 5,9%-kal meghaladta az előző év azonos időszakának szintjét a legalább öt főt foglalkoztató ipari vállalkozások telephely szerinti információi alapján. (Országosan ezzel egyidejűleg az ipari termelés volumene nem érte el az egy évvel korábbit.) Mindazonáltal az iparosodottság alacsony szintjét jelzi, hogy az egy lakosra jutó ipari termelési érték az országosnak kevesebb mint hattizedét tette ki.

A telephelyekét meghaladó mértékben (7,7%-kal) nőtt a megyei székhelyű, legalább 50 fős szervezetek produktuma az egy évvel korábbihoz képest. Értékesítési irányok szerint a növekedést az export (13%-os) bővülése indukálta, miközben a belföldi eladások (4,1%-kal) elmaradtak a 2011. I–III. negyedévitől.

3. ábra

### A főbb ipari ágazatok termelési értéke (I–III. negyedév)



A bővüléshez a megyében a jelentős ipari ágazatok mindegyike hozzájárult. Közülük átlag feletti ütemben emelkedett a gyógyszergyártás produktuma, amely a vegyi anyag, termék gyártása ágazattal együtt az ipari termelési érték harmadát állította elő. Az előbbinél kisebb

(14%-os) súlyú, kizárólag belföldre szolgáltatást nyújtó energiaipar teljesítménye 4,6%-kal haladta meg a 2011. I–III. negyedévit. A javarészt belföldre értékesítő élelmiszeripar produktuma szintén nőtt (2,3%-kal), és az ipari termelésből 17%-kal részesedett. A gépipar teljesítménye az előbbieknél szerényebb mértékben (0,9%-kal) emelkedett, és az ipari termelés 23%-át adta.

2012 I–III. negyedévében a megyei székhelyű közepes és nagyméretű ipari vállalkozásoknál 19,8 ezren álltak alkalmazásban, 1,3%-kal többen, mint egy évvel korábban.

Az ipari értékesítés 2012. január–szeptemberi árszínvonala országosan 6,2%-kal volt magasabb a 2011 azonos időszakánál. A növekedés a belföldi értékesítés árának 6,7%-os és az export árszínvonal 5,9%-os emelkedéséből adódott. Az árszínvonal összességében mért emelkedése nagyobb mértékű volt, mint 2011 ugyanezen időszakában.

## Építőipar

A legalább öt főt foglalkoztató, megyei székhelyű építőipari vállalkozások termelési volumene – alacsony bázis mellett – 2012 I–III. negyedévében tovább csökkent (14%-kal) az előző év azonos időszakához képest. (Ugyanebben a szervezeti körben országosan 1,3%-os mérséklődés történt.)

A hajdú-bihari székhelyű szervezetek építőipari termelési értéke 26,6 milliárd forintot tett ki, amelynek kétharmadát az épületek, egyharmadát pedig az egyéb építmények építése jelentette. A két építményfőcsoport közül az épületépítés volumene 5,0, az egyéb építményeken végzett munkáké pedig 29%-kal maradt el a bázisidőszaki szinttől.

2012 I–III. negyedévében a vonatkozó körbe tartozó építőipari vállalkozások 23,7 milliárd forint értékű munka elvégzésére kötöttek új szerződéseket, volumenét tekintve ugyanannyira, mint az előző év azonos időszakában. A szeptember 30-án érvényben lévő teljes szerződésállomány értéke 27,4 milliárd forintot tett ki, összehasonlítva áron háromtizedével többet, mint egy évvel korábban.

Az építőipar termelői árai 2012 I–III. negyedévében országosan 2,0%-kal emelkedtek az előző év azonos időszakához viszonyítva.

## Lakásépítés

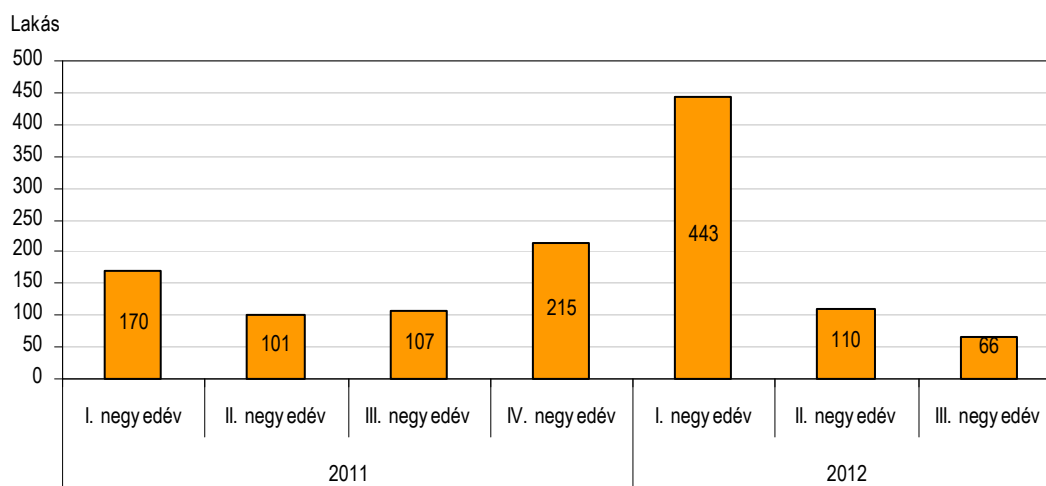
2012 január–szeptemberében Hajdú-Bihar megyében hattizedével több (619) lakás épült az egy évvel korábinál. A növekedés a 2012. I. negyedévi nagyszámú használatbavételre vezethető vissza, aminek hátterében néhány többszintes, többlakásos társasház átadása áll. Országosan a megyeivel ellentétes irányú változás történt, és az új átadott lakások száma ötödével csökkent. Így az építések intenzitása (tízezer lakosra vetített száma) a megyében jelentősen meghaladta mind az országos (6,5) mind a – Budapest és Pest megye nélkül számított – vidéki átlagot (5,4), az utóbbi kétszeresét tette ki.

Település-típus szerint a használatba vételek nagyobb része (53%-a) Debrecenben történt. A megyeszékhelyen kívüli városokban 44%-uk, a községekben 3%-uk realizálódott. A megyeszékhely részesedése nőtt, ezzel egyidejűleg a városokban és a községekben arányaiban kevesebb lakás épült.

Az építetők oldaláról tekintve a növekedést a vállalkozói lakásépítések élénkülése magyarázza. A vállalkozói beruházásban épülő lakások száma az előző év azonos időszakához képest 4,5-szeresére nőtt, miközben a természetes személyek építetői tevékenysége ötödével zsugorodott. Az építések 3%-ában egyéb építetők voltak a beruházók.

Az építetők kör összetételének változásával összhangban az új lakások több mint felét értékesítési céllal, mérséklődő hányadát, négytizedét saját használatra, további 3%-át pedig egyéb céllal építették.

## Az épített lakások száma



Az átadott lakások többsége többszintes, többlakásos épületben, illetve csoportházban, kisebb része pedig családi házas formában készült el. A strukturális változások hatására csökkent az épített lakások átlagos alapterülete, a 2011. I–III. negyedévi 119-ről 83 m<sup>2</sup>-re.

2012. január–szeptemberben a Hajdú-Bihar megyei építési hatóságok 297 új lakás építésére adtak ki engedélyt, majdnem ötödével kevesebbre, mint az előző év azonos időszakában. (Országosan a kiadott lakásépítési engedélyek száma ugyancsak csökkent, 12%-kal.)

2012 I–III. negyedévében 92 lakás szűnt meg, feleannyi, mint 2011 azonos időszakában. Az építések és megszűnések egyenlegeként Hajdú-Bihar megye lakásállománya 527 lakással bővült.

## Turizmus

Hajdú-Bihar megye kereskedelmi szálláshelyein 2012 I–III. negyedévében mérséklődött a vendégforgalom. A vendégek száma 4,7, a vendégéjszakáké pedig 2,5%-kal csökkent az előző év azonos időszakához képest. (Országosan ugyanakkor növekedést regisztráltak.)

A tárgyidőszakban 253 ezer vendég 832 ezer vendégéjszakát töltött el a megye kereskedelmi szálláshelyein. Az átlagos tartózkodási idő 3,3 éjszakát tett ki.

A vendégforgalom meghatározó részét (68%-át) adó belföldi vendégforgalom a vendégéjszakák alapján 4,6%-os visszaesést mutat.

A belföldi turisztikai kereslet szűkülését némileg kompenzálta a külföldiek kissé növekvő érdeklődése. A külföldiek az egy évvel korábbinál 0,7%-kal többen érkeztek a megyébe, és vendégéjszakáik száma 1,3%-kal nőtt. A külföldi turisták egyaránt ötöde Romániából, illetve Lengyelországból érkezett. A legtöbb vendégéjszakát (az összes 23%-át) azonban a vendégek 12%-át adó német turisták töltötték a megye kereskedelmi szálláshelyein, ami a viszonylag hosszú – egy hetet is meghaladó – átlagos tartózkodási idejüknek tulajdonítható.

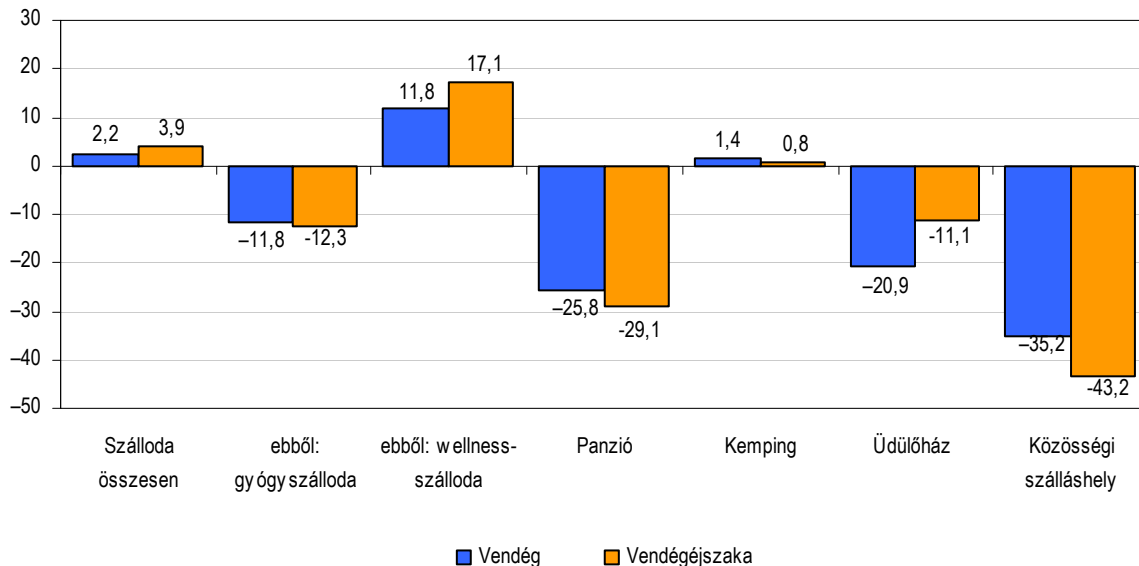
A vendégforgalom csökkenése az ún. egyéb szálláshelyeket (kemping, közösségi szálláshely, üdülőház) érintette, ahol mind a vendégek, mind a vendégéjszakák száma nagymértékben visszaesett. Ezen szálláshely-típusok közül egyedül a kempingekben növekedett némileg a vendégforgalom. A vendégéjszakák 76%-át realizáló szállodai vendégforgalom ugyanakkor 2,2%-kal növekedett, ami a wellness-szállodák iránti kereslet élénkülésével van összefüggésben. A szállodai vendégforgalom 27%-át adó wellness-szállodákban a vendégéjszakák tizedével emelkedtek 2011 azonos időszakához képest, ugyanakkor a szállodai vendégéjszakákból 45%-ban részesedő gyógyszállodák



vendégforgalma tizedével mérséklődött. A wellness-szállodák férőhely-kihasználtsága (40,3) az országot is meghaladta.

5. ábra

**Vendégek, vendégéjszakák számának változása a kereskedelmi szálláshelyeken,  
2012. I–III. negyedév**  
(az előző év azonos időszakához képest)



2012 I–III. negyedévében a kereskedelmi szálláshelyek összesen 8,6 milliárd forint árbevételt értek el, amelyből a szállásdíj 4,2 milliárd forintot tett ki. Az összes árbevétel folyó áron 4,2%-kal, a szállásdíj bevétel pedig 9,3%-kal emelkedett 2011 azonos időszakához képest. A kereskedelmi szálláshelyek jelentése alapján SZÉP kártyát Hajdú-Bihar megyében 90 egységben fogadtak el, ahol a belföldi vendégek a szállásdíj ötödét ezen fizetőszerkezettel egyenlítették ki, összesen 465 millió forint értékben. Üdülési csekkkel 216 millió forint értékben fizettek a belföldiek szálláshely- és egyéb kapcsolódó szolgáltatásokért.

### Közlekedési balesetek

Hajdú-Bihar megye közútjain 2012 I–III. negyedévében 599 személyes közlekedési baleset történt, 6,3%-kal kevesebb, mint egy évvel korábban. (Országosan ugyancsak csökkent – 2,3%-kal – a balesetek száma.) A megyében regisztráltak az országban történt esetek 5,2%-át. A balesetek közül 411 könnyű, 164 súlyos sérüléssel járt, és 24 végződött halállal. A különböző kimenetelű balesetek mindegyikéből kevesebb következett be, és leginkább a súlyos sérülésekkel járók mérséklődtek. A balesetet szenvedett személyek száma is csökkent (5,4%-kal), és leginkább a súlyosan sérülteké és az elhunytaké esett vissza. Ugyanakkor az alkoholos befolyásoltságban bekövetkezett közúti balesetek száma 14%-kal növekedett 2011 azonos időszakához képest.

A balesetek 93%-a a járművezetők hibájából következett be, leginkább három fő ok – a sebesség nem megfelelő alkalmazása, az elsőbbség meg nem adása, valamint a szabálytalan irányváltás, haladás és kanyarodás – miatt, melyek egyaránt 27–27%-ban járultak hozzá a vezetők által előidézett balesetekhez.

A gyalogosok hibájából a vizsgált időszakban 31 közúti baleset történt, jellemzően az álló jármű előtti áthaladás következtében.

**További információk, adatok (linkek):**

[Részletes megyei adatok  
stADAT-táblák](#)

[Módszertan](#)

***Elérhetőségek:***

*Felelős szerkesztő:* Malakucziné Póka Mária

*További információ:* Novák Géza

Telefon: (+36-52/529-809) [geza.novak@ksh.hu](mailto:geza.novak@ksh.hu)

**[Információs szolgálat](#)**, telefon: (+36-52/529-885, +36-52/529-829,  
+36-52/529-804)