



Statisztikai tájékoztató

Tolna megye, 2012/2

Tartalom

Összefoglalás.....	2
Demográfiai helyzet.....	2
Munkaerőpiac.....	3
Gazdasági szervezetek.....	5
Beruházás.....	6
Mezőgazdaság.....	7
Ipar.....	10
Építőipar.....	13
Lakásépítés.....	13
Turizmus.....	14
Közúti közlekedési balesetek.....	15
Bűncselekmények.....	15

További információk, adatok (linkek)

Elérhetőségek

Összefoglalás

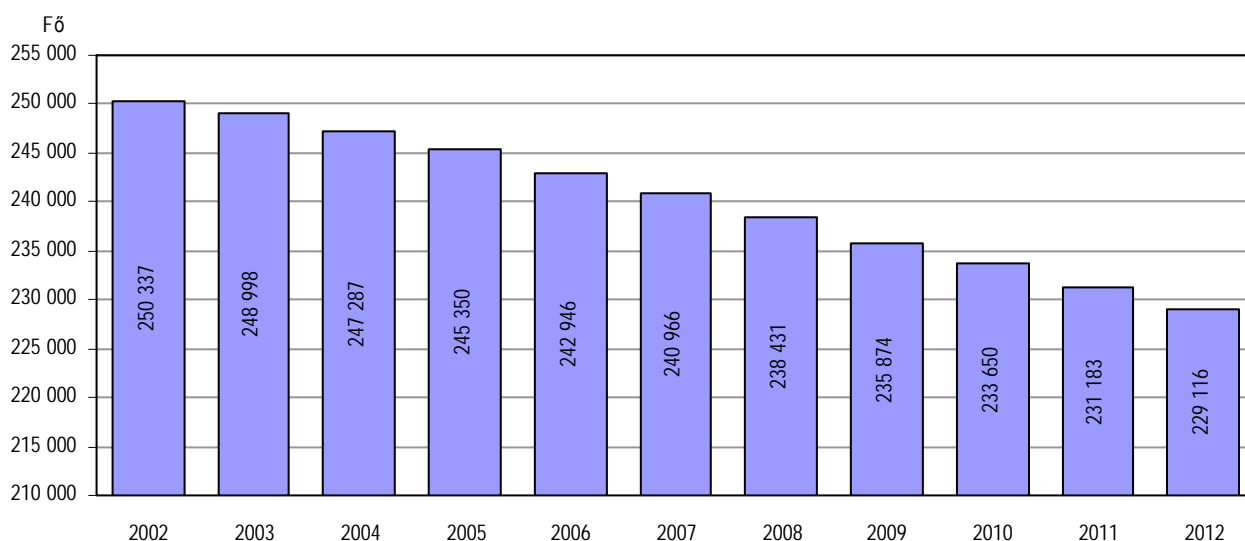
Tolna megye társadalmának és gazdaságának különböző területei az első félévről rendelkezésre álló adatok alapján eltérő irányú és ütemű változást mutatnak. A demográfiai folyamatok közül az élveszületések számának növekedéséről és a halálozások számának csökkenéséről számolhatunk be, így 2011. január–júniushoz képest számottevően mérséklődött a természetes népességfogyás üteme. A munkaerő-piaci folyamatok viszont továbbra is kedvezőtlenül alakultak, a munkaerő-felmérés adatai szerint a II. negyedévben tovább csökkent a foglalkoztatottak száma és emelkedett a munkanélkülieké, a foglalkoztatási arány elmaradt az országostól, a munkanélküliségi ráta viszont kedvezőbb volt annál. Az intézményi munkaügyi statisztika I. félévi létszámadatai szerint a megyei székhelyű szervezeteknél mérséklődött az alkalmazásban állók száma, a teljes munkaidősök havi bruttó átlagkeresete valamelyest emelkedett, a nettó keresetek viszont stagnálást mutattak a megelőző év azonos időszakához viszonyítva. Tolna megye gazdasága vegyes képet mutatott a kiemelt ágazatok I. félévi teljesítménye alapján. Az ipari termelés volumene bővült, az egy lakosra jutó bruttó kibocsátás viszont az országosnak mindössze hattizedét képviselte. Számottevően visszaesett az építőipari teljesítmény, a szerződéskötési aktivitás pedig továbbra is alacsony volt. Tovább csökkent a lakásépítési teljesítmény, fajlagos mutatója az ország megyéi közül Tolnában volt a legalacsonyabb. Az idegenforgalmat tekintve a kereskedelmi szálláshelyek I. félévi forgalmi adatai a vendégek és vendégéjszakák számának jelentős növekedését mutatták, a bevételek folyó áron számottevően felülmúlták a 2011. első hat hónapjában realizáltakat. A mezőgazdaságon belül az állatállományra vonatkozó aktuális (június 1-jei) adatok a főbb állatfajok létszámának stagnálásáról tanúskodnak.

Demográfiai helyzet

2012. január 1-jén Tolna megye lakónépessége – a végleges adatok szerint – **229 116 fő** volt, 0,9%-kal (2067 fővel) kevesebb az előző év elejénél, az elmúlt tíz évet tekintve pedig 9,2%-kal – több mint 21 200 fővel – csökkent a megye lélekszáma.

1. ábra

A lakónépesség számának alakulása Tolna megyében, január 1.



A lakónépesség korösszetétele kedvezőtlenebb mind a Dél-Dunántúlra, mind az ország egészére jellemzőnél. A megye öregedési indexe egy év alatt is tovább romlott, ugyanis

2,5%-kal csökkent a gyermekkorúak száma miközben az időskorúaké némileg – 0,3%-kal – bővült. Így a száz 14 éves vagy annál fiatalabb személyre jutó 65 évesek vagy ennél idősebbek száma 126-ról 130-ra emelkedett Tolnában. Az aktív korosztály létszáma ugyanakkor 0,9%-kal mérséklődött. Az eltartottsági ráta az előző évhez hasonlóan alakult, száz 15–64 évesre 46 gyermekkorú és időskorú jutott.

2011-ben a végleges népmozgalmi adatok szerint 1807 gyermek született és 3119-en haltak meg Tolna megyében. Mivel az élveszületések száma kisebb mértékben csökkent, mint a halálozásoké (előbbieké 2,7%-kal, utóbbiaké pedig 3,5%-kal), ezért a természetes fogyás üteme is mérséklődött 2011-ben. A természetes fogyás mellett a negatív vándorlási különbözet (-879 fő) is hatással volt a megye népességszámának alakulására, bár ez az elmúlt évben jelentősen mérséklődött. A nemzetközi vándorlás 124 fős pozitív egyenlege továbbra sincs számottevő hatással a megye lélekszámának alakulására.

2011-ben 5,4%-kal nőtt a házasságkötések száma, a válásoké viszont 4,4%-kal csökkent az egy évvel korábbihoz képest, 820 házasság kötött és 541 válást mondtak ki Tolnában. A 2010. évinél 7-tel kevesebb, 66 válás jutott száz házasságkötésre.

2012. első hat hónapját tekintve – az **előzetes adatok** szerint – az élveszületések számának 9,4%-os növekedéséről és a halálozások számának 5,9%-os csökkenéséről számolhatunk be. A 2011. I. félévinél 80-nal több, 930 gyermek született és 96 fővel kevesebben, 1535-en haltak meg Tolnában. Az előzőekkel összefüggésben a népesség természetes fogyása számottevően (22,5%-kal) alacsonyabbnak mutatkozott az egy évvel korábbinál. A házasságkötések száma ugyanakkor továbbra is alacsony, 5,4%-kal elmaradt az egy évvel korábbi I. félévitől, idén június végéig 331 pár állt anyakönyvvezető elé.

Az első félévre vonatkozó Tolna megyei természetes népmozgalmi mutatók általában kedvezőbben alakultak mind a dél-dunántúli, mind az országos átlagnál. Az ezer élveszületésre jutó csecsemőhalálozások száma viszont – a régió mutatójával megegyezve – valamelyest magasabb volt az ország egészére jellemzőnél.

Munkaerőpiac

A Nemzetközi Munkaügyi Szervezet (ILO) ajánlásai alapján végzett **reprezentatív munkaerő-felmérés adatai** szerint 2012. II. negyedévben Tolna megyében a 15–74 éves népességnek 52,4%-a, mintegy 92 200 gazdaságilag aktív személy volt jelen a munkaerőpiacon. Közülük a foglalkoztatottak száma (83 300 fő) 2%-kal mérséklődött, a munkanélkülieké (8900 fő) közel 10%-kal emelkedett a megelőző év azonos időszakához képest. A megyei foglalkoztatási arány (47,4%) továbbra is elmaradt az országostól (50,6%), a dél-dunántúli megyék közül viszont a legkedvezőbb volt. A munkanélküliségi ráta (9,6%) ugyanakkor az országosnál (10,9%) és a régió megyéiben regisztráltnál (Baranya 15,1, Somogy 10,8%) is alacsonyabb volt a vizsgált időszakban.

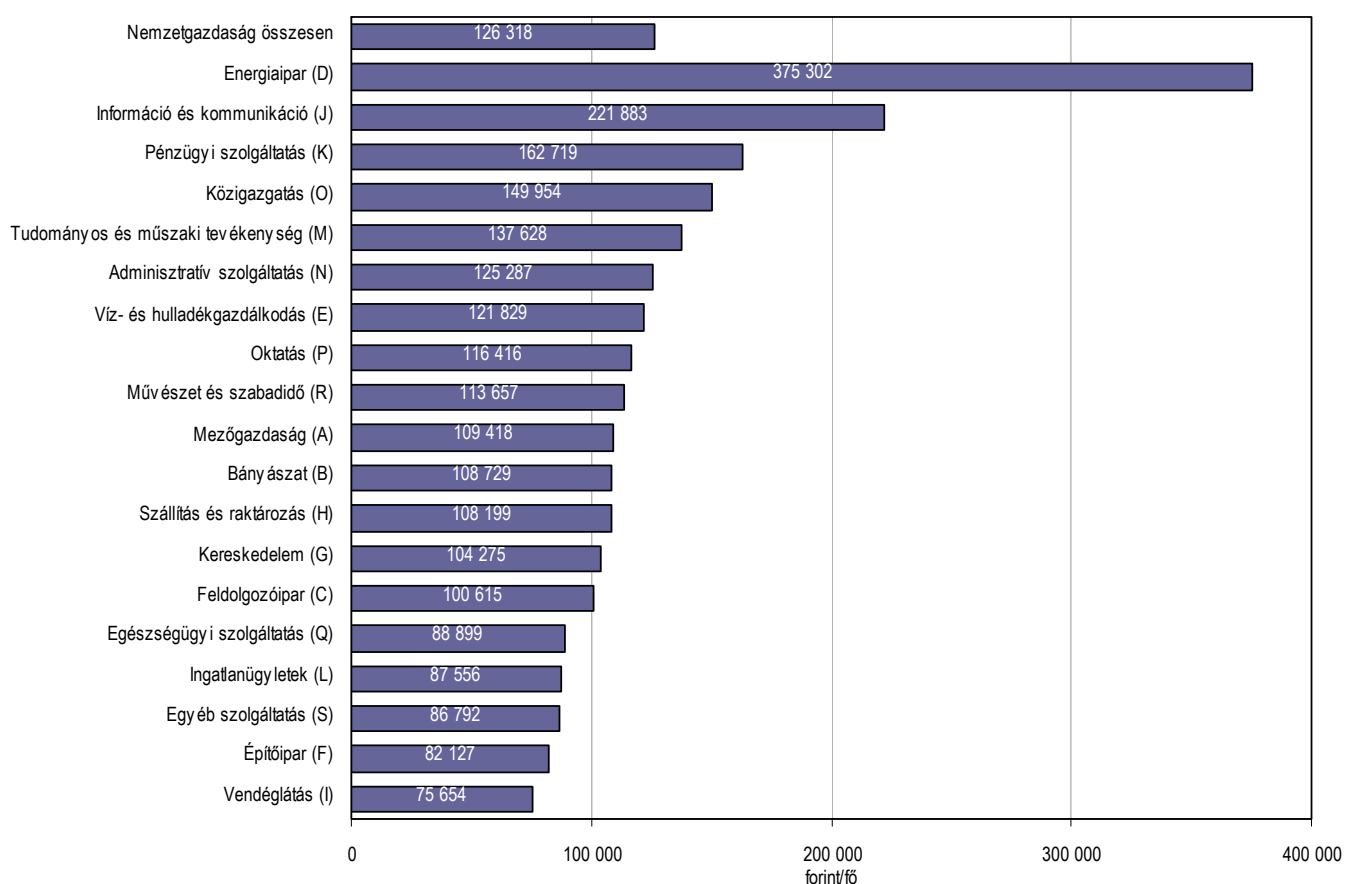
Az intézményi munkaügyi statisztika I. félévi létszámadatai Tolna megyében nem mutattak kedvező irányú változást. A megfigyelt megyei székhelyű vállalkozásoknál és nonprofit szervezeteknél, valamint a költségvetési intézményeknél a félév átlagában 44 400 fő **állt alkalmazásban**, 2%-kal kevesebb, mint 2011. I. félévben. (Meg kell azonban jegyezni, hogy a csökkenésben szerepet játszott a megfigyelt szervezetek számának székhely áthelyezés miatti mérséklődése is.) A munkavállalók nagyobbik hányadát (63%-át) foglalkoztató versenyszférában közel 27 800 főt, az egy évvel korábbinál 3,4%-kal kevesebbet alkalmaztak. Ezen belül az alkalmazásban állók több mint héttizedét képviselő fizikai munkakörben dolgozók száma kevésbé mérséklődött, mint a szellemi foglalkozásúaké. A költségvetésben nem folytatódott az összlétszám csökkenése a közfoglalkoztatás bővülésének következtében. A közsféra alkalmazottainak 14 700 fős létszáma 1,2%-kal, ezen belül a fizikai dolgozóké

3,1%-kal meghaladta az egy évvel korábbit, míg a szellemi munkát végzők száma gyakorlatilag stagnált (100,1%). (Közfoglalkoztatottakat döntően fizikai munkakörben alkalmaztak.)

A teljes munkaidőben alkalmazásban állók havi bruttó **átlagkeresete** – a számviteli nyilvántartások alapján – 2012. január–júniusban Tolnában közel 195 ezer forint volt, 4,3%-kal magasabb, mint a megelőző év azonos időszakában. A havi nettó átlagkereset 126 300 forintot tett ki, ez gyakorlatilag megfelelt az egy évvel korábinak (100,1%). A vállalkozásoknál 133 700, a költségvetésben 113 500 forint volt a kézhez kapott összeg. A versenyszektorban 1,8%-os kereset emelkedést regisztráltunk, miközben a költségvetésben 3,1%-os csökkenést. A közsféra átlagkeresetének dinamikáját jelentősen visszafogta az alacsonyabb keresetű közfoglalkoztatottak létszámának bővülése, a döntően egészségügyet érintő garantált bérminimum változása pedig élénkítette.

2. ábra

A havi nettó átlagkereset nemzetgazdasági ágak szerint 2012. I. félév



A nemzetgazdasági szintű átlagos havi **munkajövedelem** bruttó összege Tolna megyében 210 600 forint volt, ez 2,8%-kal magasabb a 2011. I. félévinél. A havi kereseten felüli egyéb pénzbeli, illetve természetbeni juttatások (étkezési térítés, munkába járással kapcsolatos költségtérítések, lakhatási támogatás, jubileumi jutalom) a munkajövedelem 7,4%-át tették ki, ez 3,7 százalékponttal alacsonyabb a tavaly első félévinél. Az egyéb munkajövedelem aránya az építőiparban (13,4%), az energiaiparban (13,0%) és a pénzügyi, biztosítási területen (11,0%) volt a legjelentősebb. A Tolna megyei havi átlagkeresetek és munkajövedelem továbbra is elmaradt az országostól: a különbség a bruttó átlagkeresetnél 25 700, a munkajövedelemnél 22 ezer forint, a nettó átlagkeresetnél pedig 16 400 forint volt az országos átlag javára.

A Nemzeti Foglalkoztatási Szolgálat adatai szerint Tolna megyében 2012. június végén 13 136 **álláskeresőt** tartottak nyilván, egynegyedük már legalább egy éve szerepelt a nyilvántartásban. Az állomány létszáma 2,2%-kal fogyott a 2011. június végihez képest. Országosan ennél nagyobb mértékű, 5,2%-os csökkenést regisztráltak. A megyében nyilvántartott álláskeresők gazdaságilag aktív népességhez viszonyított 12,7%-os aránya 0,5 százalékponttal volt alacsonyabb a 2011. júniusnál, az idei dél-dunántúli mutatótól pedig 2,5 százalékponttal maradt el, az országosat viszont 0,9 százalékponttal meghaladta. A megyék rangsorában Tolna a középmezőnyben helyezkedett el. A régió másik két megyéjénél továbbra is kedvezőbb Tolna rátája, Baranyában 15,4, Somogyban 16,8% volt a relatív mutató értéke.

Az aktív álláskeresőkön belül számottevően, 15,1%-kal nőtt a pályakezdők létszáma, emiatt részarányuk is 10-ről 12%-ra emelkedett. A 25 éven aluli álláskeresők száma viszont 2,6%-kal csökkent, hányaduk – az egy évvel korábbihoz hasonlóan – 16%-ot tett ki június végén.

A regisztrált álláskeresők iskolai végzettség szerinti összetétele nem változott számottevően a vizsgált időszakban. Valamelyest (0,4%-kal) nőtt az alapfokú vagy annál alacsonyabb végzettséggel rendelkező álláskeresők száma, részarányuk 44%-ot tett ki. A szakiskolát, illetve szakmunkásképzőt végzetek száma viszont 3,7%-kal, a középiskolai végzettséget, érettségit szerettek 3,9%-kal mérséklődött az egy évvel korábbihoz képest. Az előbbi csoport a regisztrált álláskeresők 31%-át, utóbbi 21%-át tette ki. Leginkább a 4,3%-os hányadot képviselő diplomás álláskeresők száma csökkent, 8,3%-kal.

A **bejelentett betöltetlen álláshelyek** száma az idén június végén nem érte el az előző évének a negytizedét sem. Az egy betöltetlen álláshelyre jutó álláskeresők száma emiatt is igen magas (42) volt a megyében, ami az országos átlag 2,8-szeresét jelentette, de régióon belül is Tolnában volt a legkedvezőtlenebb a mutató értéke. Baranyában 37, Somogyban 40 álláskereső jutott egy üres álláshelyre. A régió egészét tekintve is a többi régió viszonylatában a Dél-Dunántúlon alakult a legkedvezőtlenebbül a mutató, számottevően meghaladva a rangsorban előtte álló Észak-Magyarországot jellemző értéket (29) is.

Az álláskeresőket **ellátó rendszerben** – a szigorodó feltételek miatt – nagymértékben visszaesett mind a járadékban, mind a segélyben részesültek száma. Az idén június végén számon tartott 970 járadékos kevesebb mint fele volt az egy évvel korábbi létszámnak. Az álláskeresési segélyesek száma (141 fő) pedig töredékét tette ki a 2011. júniusnak. A szociális ellátásban részesültek száma viszont 18%-kal nőtt, 4361 fő kapott ilyen típusú ellátást. Az aktív foglalkoztatáspolitikai eszközökkel támogatott programokban (képzések, közcélú, közhasznú foglalkoztatás, közmunka, stb.) résztvevők száma (4826 fő) 16%-kal bővült a vizsgált időszakban.

Gazdasági szervezetek

A **regisztrált gazdasági szervezetek** száma Tolnában 2012. június 30-án közel 37 550 volt, 335-tel, csaknem egy százalékkal több, mint 12 hónappal korábban. A magyarországi szervezeteknek mindössze 2,1%-a került Tolna megyei székhellyel bejegyzésre, részesedésük valamelyest elmaradt a lakónépességétől. A gazdasági szervezetek bő kilenctizede vállalkozói tevékenységet folytatott, 7,5%-ukat nonprofit, 1,1%-ukat költségvetési szervként tartották nyilván. A vállalkozások lakónépességre vetített száma (ezer lakosra 150 jutott) közepes vállalkozói aktivitásról tanúskodott, mind az országos (166), mind a Budapest nélkül számított megyei átlagtól (154) elmaradt.

A regisztrált vállalkozások számának alakulása, 2012. június 30.

Gazdálkodási forma	Száma		A 2011. június 30-ai százalékában		A 2011. december 31-ei százalékában	
	Tolna megyében	országosan	Tolna megyében	országosan	Tolna megyében	országosan
Társas vállalkozás	7 998	599 585	103,5	104,1	101,3	100,9
Egyéni vállalkozás	26 272	1 055 222	100,2	100,3	99,7	99,8
Ezen belül:						
főfoglalkozású	8 332	348 036	100,4	100,2	100,3	99,7
mellékfoglalkozású	11 167	446 727	102,6	102,3	101,2	100,8
nyugdíjas	6 768	260 275	96,1	97,2	96,3	98,1
egyéni vállalkozói nyilvántartásban szereplő	9 516	369 169	96,2	95,5	96,7	95,7
Vállalkozás összesen	34 270	1 654 807	100,9	101,7	100,8	100,2

Tolnában a **regisztrált vállalkozások** bő 23%-a valamely társas, közel 77%-a egyéni formában alakult meg. (Országosan 36, illetve 64% a megfelelő arány.) Június 30-án a nyilvántartásban 8000 társas vállalkozás szerepelt, amely állomány a 12 hónappal korábbinál 3,5%-kal több volt. Bő hattizedük korlátolt felelősségű, további egyharmaduk betéti társasági formában volt bejegyezve. Szövetkezeti formában 132, részvénytársaságként 63 cég tevékenykedett. Az egyéni vállalkozások száma közelítette a 26 300-at, állományuk minimális változást mutatott az egy évvel korábbihoz viszonyítva (100,2%). Többségük adószámmal rendelkező magánszemély volt, az egyéni vállalkozói nyilvántartásban 36%-uk szerepelt. Ez utóbbi kör folyamatosan mérséklődött, számuk tavaly júniushoz képest 3,8%-kal csökkent. A munkavégzés jellege szerint a mintegy 26 300 egyéni vállalkozó 32%-a fő-, 43%-a mellékfoglalkozású volt, 26%-uk pedig nyugdíj mellett tevékenykedett. Ez utóbbi két csoport részaránya némileg magasabb, a főfoglalkozásúaké pedig egy százalékponttal alacsonyabb volt az országosnál. Az elmúlt időszakban bekövetkezett változást tekintve elmondható, hogy a fő-, illetve mellékfoglalkozású vállalkozók száma némi növekedést mutatott, míg a nyugdíjasoké csökkent.

A félév végén a megyében 822 társas vállalkozás állt **felszámolási vagy végelszámolási eljárás** alatt, szemben a 2011. június végi 653-mal. Ez a szám a regisztrációban szereplő társas vállalkozások egytizedét jelentette, amely hányad közel 3 százalékponttal alacsonyabb volt az országosnál.

Beruházás¹

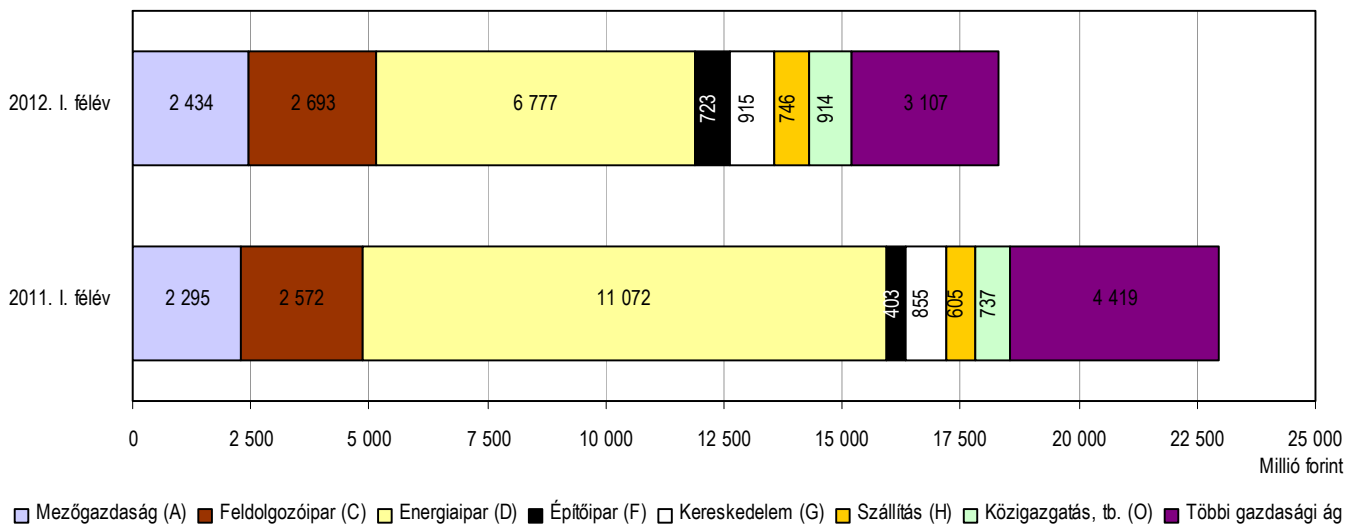
A beruházási hajlandóság az országoshoz hasonlóan a megyében is tovább mérséklődött. A megfigyelt Tolna megyei székhelyű gazdasági szervezetek 2012 első hat hónapjában – előzetes adatok szerint – 18,3 milliárd forintot fordítottak **új beruházásokra**, amely összeg folyó áron közel 4,7 milliárd forinttal elmaradt a megelőző év azonos időszakától. E teljesítményérték a hasonló gazdálkodói körben országosan regisztráltak mindössze 1,5%-át képviselte (2011. I. félévben 1,8% volt az arány). A 2012. első félévi új beruházások értéke egy lakosra vetítve 79 900 forintot tett ki, az országos mutató kétharmadát, a megyék Budapest nélkül számított átlagának 84%-át.

¹ A beruházási adatok a legalább 5 főt foglalkoztató vállalkozásokra, létszámhatár nélkül a költségvetési szervekre és a megfigyelt nonprofit szervezetekre vonatkoznak, a szervezetek székhelye szerint összesítve.

A beruházások csökkenő tendenciája ellenére a nemzetgazdasági ágak felében a folyó áras teljesítményérték növekedését regisztráltuk Tolnában. A fejlesztésre fordított összegből jelentősebb súlyarányt képviselők közül a mezőgazdaságban (A), a feldolgozóiparban (C), az építőiparban (F), a kereskedelemben (G), a szállítás, raktározás (H), valamint a közigazgatás, védelem, társadalombiztosítás (O) területén 2012-ben június végéig többet fordítottak új beruházásokra, mint a megelőző év azonos időszakában. Számottevően visszaesett viszont a megyében legnagyobb investornak számító energiaipar beruházásainak értéke. A gazdasági ágban a 2011. I. félévben regisztrált összegnek alig több mint hattizedét fordították idén fejlesztésre. Így, bár továbbra is az energiaszektorhoz kötődött a Tolna megyei új beruházások legnagyobb hányada, részesedése az első félévi összes teljesítményértékből a tavalyi 48%-ról 37%-ra mérséklődött. Az eddig említett hét gazdasági ághoz kötődött a beruházások 82%-a, a nemzetgazdaság egyéb területein (12 gazdasági ág) a megyei investícióknak kevesebb mint 18%-át regisztráltuk. Ez utóbbiak túlnyomó többségében mérséklődött a fejlesztések folyó áron számított értéke.

3. ábra

A beruházások teljesítményértékének összetétele gazdasági ág szerint, millió forint



Mezőgazdaság

2012. május 31-én a **mezőgazdasági terület** Tolnában 241 ezer hektárt tett ki, az összes földterület több mint héttizedét, amely arány jelentősen felülmúlta mind a hasonló dél-dunántúli, mind az országos átlagot. A termelés szempontjából legfontosabb művelési ág, a szántó az összes földterület közel kétharmadára terjedt ki, amely arány ugyancsak jóval meghaladta a dél-dunántúli és országos mutatót is. A többi főbb művelési ágat tekintve az erdő hányada alatta maradt mind a régiós, mind az országos értéknek, a gyepek és gyümölcsösök részesedése – amely hasonló volt a régiós átlaghoz – szintén nem érte el az országos szintet. A szőlő ugyanakkor arányában nagyobb területet foglalt el, mint az a Dél-Dunántúlon és országosan tapasztalható volt. Összességében a termelőterület aránya Tolnában jóval meghaladta az országos értéket, amivel párhuzamosan a művelés alól kivett terület részesedése lényegesen kisebb volt az átlagosnál.

A földterület szektorok közötti megoszlására vonatkozóan régiós szinten állnak rendelkezésre adatok. Ezek szerint idén májusban a Dél-Dunántúlon a mezőgazdasági területek közel 40%-át a gazdasági szervezetek, további 40%-át az egyéni gazdaságok

használták, a fennmaradó részt pedig a gazdaságra nem azonosítható területek tették ki. Országosan a szántó terület 42%-át gazdasági szervezetek művelték, míg az egyéni gazdaságok súlya 48% volt.

2. tábla

A földterület művelési ágankénti megoszlása, 2012. május 31.

Művelési ág	Baranya	Somogy	Tolna	Dél-Dunántúl	Ország
					(%)
Szántó	51,5	43,8	62,6	51,0	46,5
Konyhakert	0,6	0,7	0,8	0,7	0,9
Gyümölcsös	0,3	0,5	0,5	0,4	1,0
Szőlő	1,0	0,6	1,5	1,0	0,9
Gyep	4,2	5,5	5,0	5,0	8,1
<i>Mezőgazdasági terület</i>	<i>57,6</i>	<i>51,1</i>	<i>70,4</i>	<i>58,1</i>	<i>57,4</i>
Erdő	25,4	31,1	19,4	26,3	20,6
Nádas	0,2	0,9	0,4	0,6	0,7
Halastó	0,4	0,6	0,6	0,5	0,4
<i>Termőterület</i>	<i>83,5</i>	<i>83,8</i>	<i>90,8</i>	<i>85,5</i>	<i>79,1</i>
Művelés alól kivett terület	16,5	16,2	9,2	14,5	20,9
Összes terület	100,0	100,0	100,0	100,0	100,0

A **növénytermesztéssel hasznosított szántót** tekintve – amelyre nézve ugyancsak a régiós szintű adatokat kell figyelembe venni – mindenekelőtt azt kell kiemelni, hogy májusban az ország körzetei közül arányában a legkisebb vetetlenül maradt területet (0,8%-ot) a korábbi évekhez hasonlóan most is a Dél-Dunántúlon regisztrálták. A legmagasabb hányadot (9,0%-ot) ugyanakkor – nem számítva a Budapestet magába foglaló Közép-Magyarországot – Észak-Magyarországon vették számba. Ezzel együtt az egyes régiókban a vetetlen szántó aránya az egyéni gazdaságokban általában magasabb volt, mint a gazdasági szervezetekben.

A bevetett szántót a Dél-Dunántúlon idén is a gabonafélék és ezen belül a kukorica országosnál nagyobb súlya jellemezte. Előbbi kultúrák a térségben a bevetett szántó közel háromnegyedére, míg országosan bő kétharmadára terjedtek ki, a kukorica aránya pedig a Dél-Dunántúlon 45, országosan 31% volt. A kukoricának ez a túlsúlya azt vontta maga után, hogy a kalászosok (elsősorban a búza), az olajos növények (pl. a napraforgó, a repce), a takarmánynövények (a lucerna, silókukorica), valamint a zöldségfélék részesedése alatta maradt az országosnak.

Meg kell itt jegyezni, hogy – régiósan és országosan – a gabonafélék és ezen belül a kukorica hányada az idén is az egyéni gazdaságokban volt magasabb, mint a gazdasági szervezetekben. Ez utóbbi gazdálkodói kör inkább a technológia-igényesebb kultúrák termesztése terén játszott meghatározó szerepet.

3. tábla

Szántóföldi vetésszerkezet, 2012. május 31.

(%)				
Művelési ág	Gazdasági szervezetek	Egyéni gazdaságok	Gazdaságra nem azonosítható terület	Összesen
Dél-Dunántúl				
Vetésterület összesen	100,0	100,0	100,0	100,0
Ebből:				
<i>gabonafélék</i>	69,8	79,1	84,4	74,9
Ebből:				
búza ^{a)}	22,5	22,1	9,9	21,1
kukorica	40,1	46,0	66,1	45,0
<i>olajos növények</i>	21,5	17,6	9,5	18,7
Ebből:				
napraforgó	10,3	10,2	6,5	9,8
repce	7,1	4,2	1,3	5,4
<i>takarmánynövények</i>	6,1	2,1	5,5	4,4
Ebből:				
silókukorica	2,4	0,2	1,5	1,5
lucerna	1,9	1,4	0,9	1,6
<i>zöldségfélék</i>	0,4	0,2	0,2	0,3
<i>burgonya</i>	0,1	0,3	0,0	0,1
Ország				
Vetésterület összesen	100,0	100,0	100,0	100,0
Ebből:				
<i>gabonafélék</i>	63,8	72,9	63,9	68,2
Ebből:				
búza ^{a)}	27,3	24,4	21,8	25,4
kukorica	27,2	34,5	25,8	30,6
<i>olajos növények</i>	21,6	18,4	28,4	20,8
Ebből:				
napraforgó	13,8	14,1	22,9	14,8
repce	5,1	2,9	4,5	4,0
<i>takarmánynövények</i>	9,8	4,6	4,1	6,7
Ebből:				
silókukorica	4,0	0,6	1,3	2,1
lucerna	3,9	3,2	1,8	3,4
<i>zöldségfélék</i>	1,8	1,8	1,5	1,8
<i>burgonya</i>	0,1	1,0	0,9	0,6

a) Durumbúzával együtt.

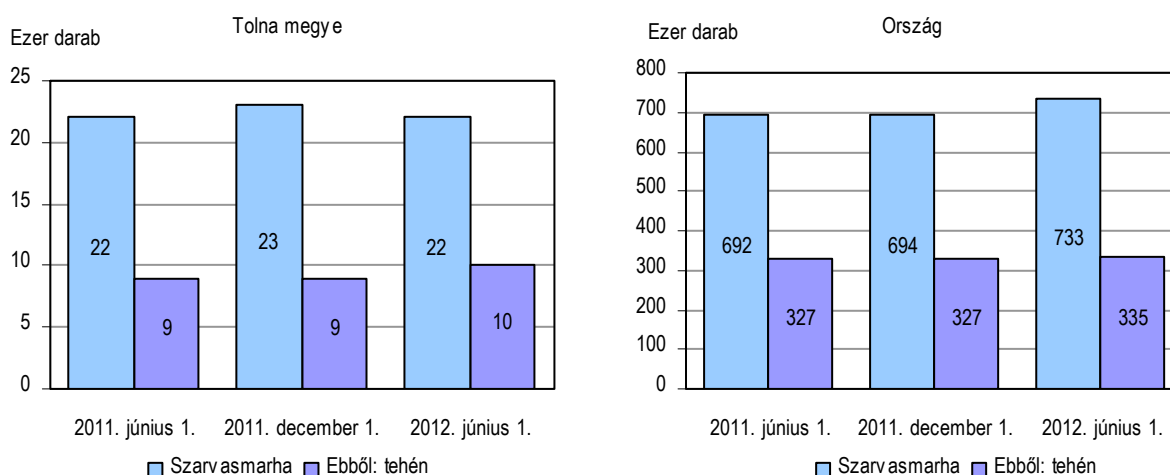
A Tolnában 2012. június 1-jén regisztrált **állat-létszámok** hosszú távon továbbra is stagnálást tükröznek. A megyei gazdálkodók által istállózott 22 ezer darab **szarvasmarha** és 146 ezer darab **sertés** – amelyek az országos állományok 3,0 illetve 5,0%-át jelentik – tavaly júniushoz képest számában nem változott, illetve – a sertéseknél – némileg mérséklődött. Régiósan és országosan ettől valamelyest eltérően alakult az állatok száma: bár a szarvasmarha-létszám a Dél-Dunántúl egészében is változatlan maradt, országosan azonban számottevő növekedést tapasztaltak. A sertésszám ugyanakkor 2011 júniusához képest mind régiós, mind országos szinten jelentősen csökkent, melynek mértéke a régióban erőteljesebb volt.

Az anyaállatokat tekintve Tolnában a tehének száma tavalyhoz képest valamelyest nőtt, míg az anyakocáké nem változott. Ez tehének vonatkozásában hasonló volt a dél-dunántúli folyamatokhoz, ám az anyakocáknál már eltért a megyei és a régiós trend; mivel az utóbbi körben csökkenést tapasztalhattunk. Országosan ugyanakkor miközben az elmúlt egy évben a tehének száma számottevően nőtt, az anyakocáké kismértékben csökkent. Ezzel együtt Tolnában az anyaállatok teljes állományon belüli súlyaránya nem változott: a tehének továbbra is a szarvasmarha-létszám kevesebb, mint felét tették ki, míg az anyakocáknál ez az arány 10% alatt maradt.

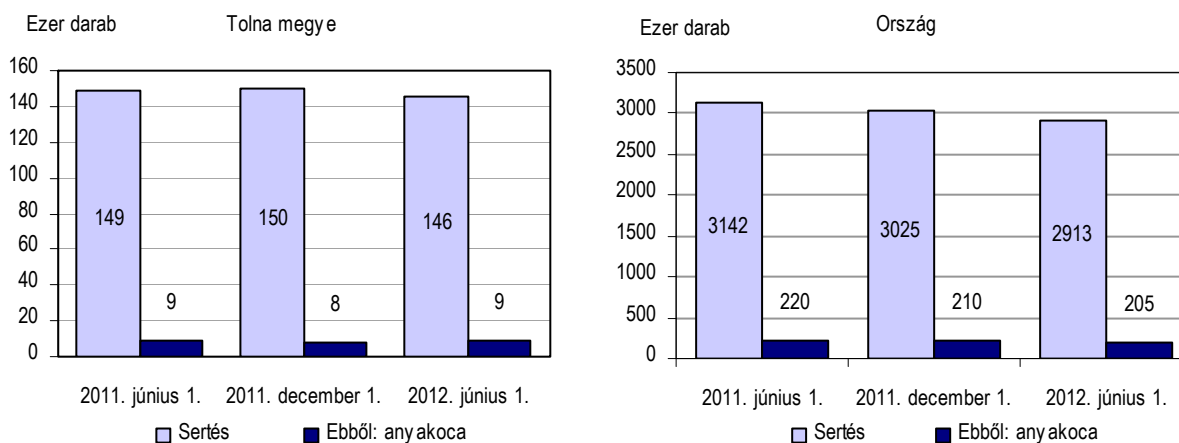
4. ábra

A főbb állatállományok elmúlt egy évi alakulása Tolnában és országosan

Szarvasmarha



Sertés



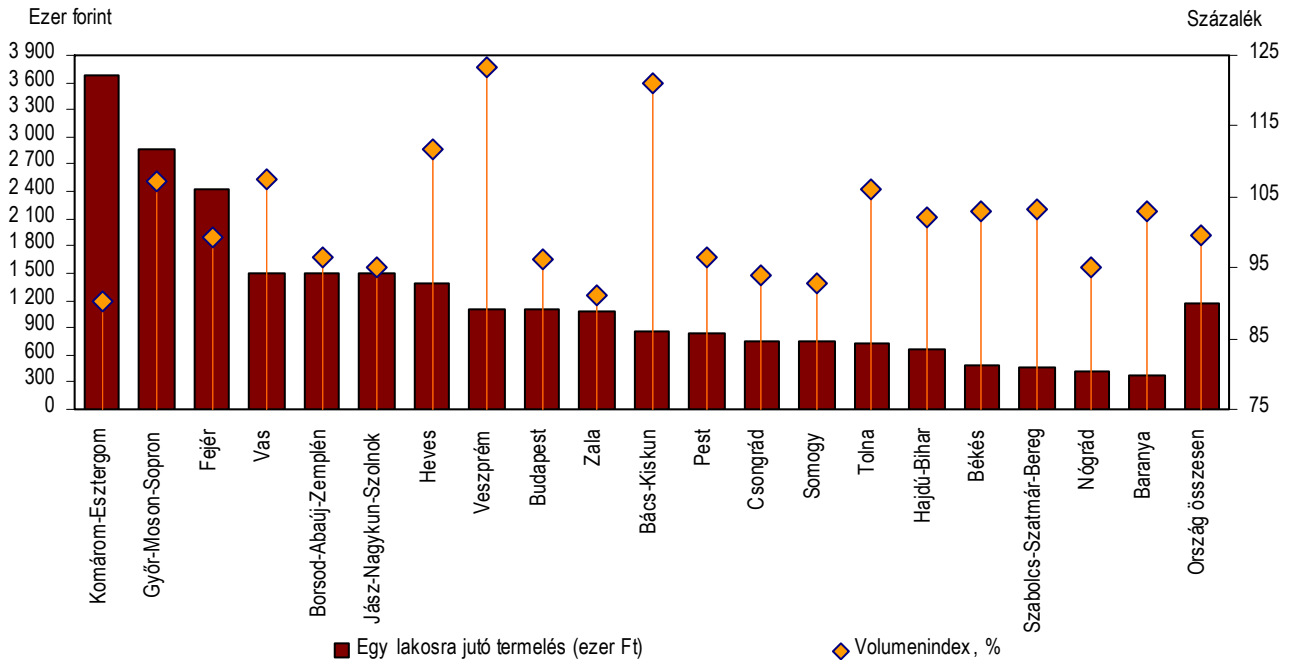
Ipar

A megyében működő **ipari** vállalkozások **teljesítménye** számottevően nőtt az egy évvel korábbihoz képest. A kibocsátás az első félév során azonban hullámzóan alakult a bázis folyamatokkal összefüggésben. A legalább 5 főt foglalkoztató vállalkozások Tolnában működő telephelyeinek január–júniusi bruttó kibocsátása 168,2 milliárd forintot tett ki, amely volumenében 6,0%-kal meghaladta az egy évvel korábbit. Országosan a megfigyelt szervezetek hasonló körében ugyanakkor mérséklődött (0,3%-kal) az ipari teljesítmény. Az említett Tolna megyei produktum az országosnak – akár csak egy esztendővel korábban – 1,4%-kát képviselte. A megye egy lakosára vetítve mintegy 734 200 forint ipari bruttó termelés

jutott, amely összeg az országos átlagnak bő hattizedét jelentette, a megyék közül pedig mindössze ötben számítottunk a tolnainál alacsonyabb fajlagos mutatót.

5. ábra

**Az ipari termelés egy lakosra jutó értéke és volumenindexe megyénként*
2012. I. félév**



* A 4 fő feletti létszámot foglalkoztató vállalkozások telephely szerinti adatai.

A megyei székhelyű közepes és nagyméretű – legalább 50 főt foglalkoztató – ipari vállalkozások teljesítménye a fent említettél erőteljesebben, 7,5%-kal emelkedett. Az időszakon belül – a bázis folyamatokkal összefüggésben – a II. negyedévben kisebb mértékben bővült az ipari termelési érték, mint az I. negyedévben. Az értékesítési oldalon a belföldi eladások 8,7%-kal, az export volumene 1,8%-kal nőtt a 2011. I. félévi szinthez képest. Ennek következtében az eladás szerkezetében tovább mérséklődött a külföldi értékesítés amúgy is viszonylag alacsonynak tekinthető súlyaránya (21%).

A megyei ipar mindkét ágában növekedést regisztráltunk. A teljesítmény bővülése azonban meghatározóan a termelésből 64%-kal részesedő energiaszektornak köszönhető, amelynek kibocsátása 9,6%-kal haladta meg az egy évvel korábbi, míg a feldolgozóipar termelési volumene 4,0%-kal emelkedett. Ez utóbbi mérsékeltebb növekedési ütemben jelentős szerepe volt a bázis időszaki folyamatoknak, 2011. I. félévben ugyanis a feldolgozóipari termelés 23%-os felfutását regisztrálhattuk.

Az ipari termelés és értékesítés volumenindexei*
(előző év azonos időszaka=100,0)

Időszak	Termelés	Értékesítés			
		Összes	Belföldi	Export	
2011.	I. negyedév	106,8	106,5	102,7	126,0
	II. negyedév	115,3	114,6	109,6	135,6
	III. negyedév	104,1	103,1	98,7	122,3
	IV. negyedév	100,0	100,2	101,4	95,1
	I-IV. negyedév	106,2	105,8	102,9	119,0
2012.	I. negyedév	108,5	108,8	108,5	109,9
	II. negyedév	106,4	105,4	109,0	94,7
	I-II. negyedév	107,5	107,2	108,7	101,8
Ezen belül:	feldolgozóipar (C)	104,0	103,3	105,5	101,8
	energiaipar (D)	109,6	109,5	109,5	–

* A legalább 50 fős létszámot foglalkozató vállalkozások székhely szerinti adatai.

A megyében megfigyelt **feldolgozóipari alágak** (8) egyik felében növekedett, másik felében csökkent a termelési volumen. A két legjelentősebb termelési értékkel jellemezhető alágban, az élelmiszeriparban, valamint a textil- és bőriparban a bruttó kibocsátás összehasonlító áron számított értéke 8,4, illetve 6,9%-kal haladta meg az egy évvel korábbit. Előbbi, túlnyomórészt (89%-ban) belföldre értékesítő alág hazai piacon közel egytizedével növelte eladásait, miközben kivitele tovább mérséklődött (14,3%-kal). Az élelmiszer, ital, dohánytermék gyártása a feldolgozóipar termelésének 35%-át, belföldi eladásainak 74%-át biztosította. A második legnagyobb – a termelés 23%-át képviselő – alág, a textil, ruházat, bőr és bőrtermék gyártás bővülésében viszont mindkét értékesítési irány növekedése szerepet játszott. A döntően (88%-ban) külföldre értékesítő, a megyei ipari kivitel bő egyharmadát produkáló alág exportteljesítménye 3,1%-kal növekedett, miközben a hazai piacról származó árbevételének volumene 26%-kal haladta meg a 2011. I. félévit. A feldolgozóipar másik két meghatározó ágazata közül a villamos berendezés gyártás – amelyhez a termelés 17, az export 26%-a kötődött – idei teljesítménye 6,7%-kal elmaradt az egy évvel korábbitól. Az értékesítésben döntő részarányt (88%-ot) képviselő kivitel 11,1%-kal visszaesett, amelyet nem tudott ellensúlyozni a hazai piacról származó árbevétel kimagasló, 32%-os növekedése sem. A fémalapanyag, fémfeldolgozási termék gyártása alág idei teljesítménye is némileg (0,2%-kal) elmaradt a 2011. I. félévitől. (Az alághoz a termelés 14, az export 19%-a kötődött.) Termékei iránti hazai kereslet továbbra is jelentős visszaesést mutat, a belföldi eladások volumene 23%-kal csökkent az elmúlt év első felében tapasztalt 6,5%-os mérséklődés után. A kivitel növekedése viszont töretlen volt, a 2011. I. félévi több mint 50%-os fellendülés után 2012. I. félévben további 9,1%-kal bővült. A feldolgozóipari termelésből csekély súllyal részesedő, kisebb alágak (4) közül kettőben növekedést, kettőben csökkenést regisztráltunk a 2011. január–júniusi bázishoz képest.

A termelés növekedését nem követte az **ipari foglalkoztatottak** számának emelkedése, az alkalmazásban állók száma az energiaszektorban 0,7%-kal, a feldolgozóiparban összességében 3,6%-kal elmaradt a tavaly január–júniusitól. A megfigyelt 8 feldolgozóipari alág közül háromban, a textiliparban, a vegyiparban és a járműgyártás területén következett be jelentősebb létszámnövekedés.

Építőipar

Az építőipar országosan jellemző válsága 2012-ben Tolna megyét is elérte. A megyei székhelyű **építőipari szervezetek termelési volumene** – a 2011-ben tapasztalt növekedést követően – az idei évben számottevően visszaesett. A kibocsátás az I. negyedévben 24,0%-kal, a II. negyedévben 28,6%-kal, féléves szinten 26,8%-kal elmaradt a 2011. évi azonos időszakitól. Az ország területi egységeit tekintve hét megyében a tolnainál is erőteljesebb volt a visszaesés, míg növekedést Budapest mellett mindössze három megyében mutattak a székhely szerint összesített adatok. Az ország egészét tekintve 7,6%-os volt az építőipari termelés volumenének visszaesése a hasonló gazdálkodási körben.

A Tolna megyei székhelyű, legalább 5 főt foglalkoztató építőipari szervezetek által 2012. I. félévben produkált 6,9 milliárd forintos termelési érték közel hattizedét a lakó- és nem lakó épületeket is magában foglaló épületek építése adta, teljesítménye mintegy 16%-kal csökkent az egy évvel korábbihoz képest. A másik építményfőcsoport, az egyéb épületek kivitelezése terén, ennél is erőteljesebb, 38%-os volt a visszaesés.

5. tábla

Az építőipari termelés alakulása építmény-főcsoportonként*, 2012. I. félév

Megnevezés	Tolna megye			Országos		
	milliárd Ft	megoszlás, %	volumenindex, 2011. I. félév=100,0	milliárd Ft	megoszlás, %	volumenindex, 2011. I. félév=100,0
Épületek építése	4,1	58,6	83,9	221,6	49,7	86,6
Egyéb építmények építése	2,9	41,4	62,0	224,2	50,3	98,9
Összesen	6,9	100,0	73,2	445,8	100,0	92,4

*A 4 fő feletti vállalkozásokra vonatkozó adatok.

A **szerződéskötési** aktivitás továbbra is alacsony, az évkezdettől kötött új szerződések értéke alig múlta felül a 2011. június végéig megkötött állomány felét. A félév végén mindössze 2,9 milliárd forint, a 12 hónappal korábbinál 25%-kal kevesebb építőipari munkára vonatkozó szerződésállománnyal rendelkeztek az építőipari szervezetek. A szerződések döntő hányada, 69%-a egyéb építmények kivitelezésére vonatkozott és volumenük 37%-kal maradt el az előző év azonos időpontjában regisztrálttól. A kisebbik hányadot (31%-ot) képviselő épületek építésére vonatkozó megbízások értéke viszont 26%-kal felülmúlta a 2011. június végét.

Lakásépítés

Tolna megyében az idei első féléves lakásépítési teljesítmény számottevően elmaradt a 2011. azonos időszakitól. 2012 első hat hónapjában az átadott **új lakások** száma az egy évvel korábbinak a felét sem érte el, és 27%-kal csökkent az új lakások építésére kiadott **engedélyek** száma (44) is. A használatbavételi engedélyt kapott lakások tízezer lakosra vetített száma Tolnában volt a legalacsonyabb az ország megyéi közül. A megyei mutató (1,1) az országosnak alig az egynegyedét tette ki, de a dél-dunántúli régiót jellemzőnek is kevesebb mint a felét jelentette. Régión belül népességszámra vetítve Baranyában 2,6, Somogyban 3,5 új lakás épült.

A megyében átadott 25 lakás 48%-a Szekszárdon, 32%-a a többi városban, a fennmaradó egyötöd pedig a községekben került használatba. A lakások zömét (92%-át) a lakosság építtette saját használatra, további kettőt pedig szolgálati használatba adták át az azt megfinanszírozó vállalkozások. Az átadott lakások alapterülete 121-ről 159 m²-re nőtt,

köszönhetően annak, hogy a természetes személyek által épített lakások átlagos alapterülete számottevően – 124-ről 168 m²-re – emelkedett az egy évvel korábbihoz képest.

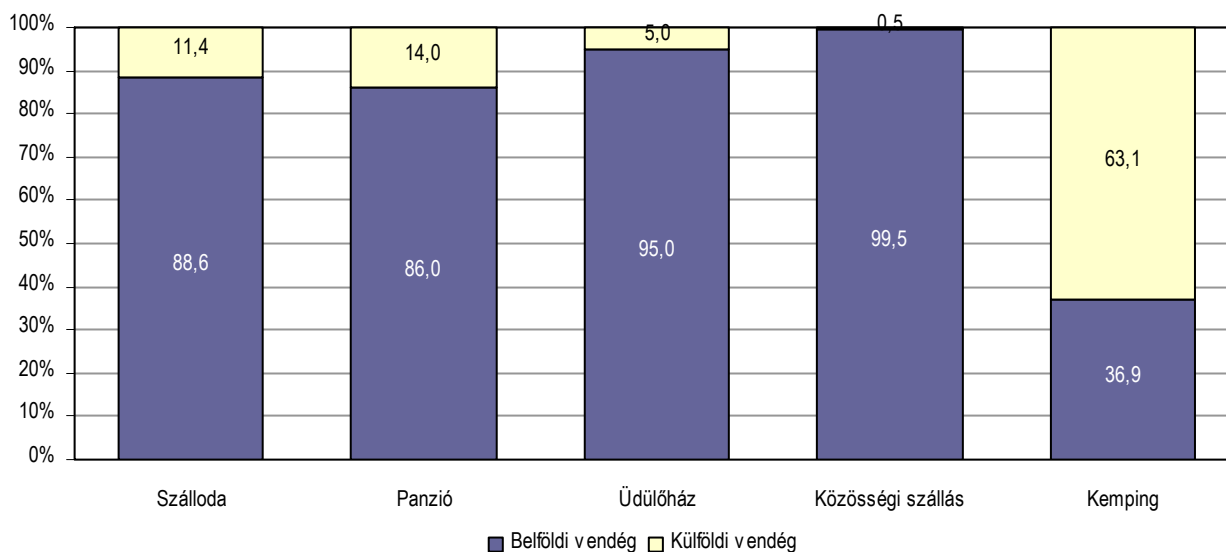
Az időszak végéig **20 lakás szűnt meg** a megyében, négyötödük avulás miatt, de ugyanekkora volt a hányada a még 1945 előtt épült és idén az első hat hónap során elbontott lakásoknak is.

Turizmus

A Tolna megyei kereskedelmi szálláshelyeken mért idei I. félévi adatok a **vendégforgalom** számottevő élénküléséről tanúskodnak. 2012 első hat hónapjában a vendégszám 19%-kal, a vendégéjszaka-szám 14%-kal bővült az előző év azonos időszakához képest. Mintegy 30 500 vendéget és 61 700 vendégéjszakát regisztráltak a megye kereskedelmi szálláshelyein. A bővülés kizárólag a belföldivendég-forgalom növekedésének volt köszönhető, a külföldieké ugyanis mérséklődött a vizsgált időszakban. A megyei vendégforgalom 89%-át adó hazai vendégek száma 23%-kal, a hozzájuk kötődő éjszakáké 21%-kal nőtt. Eközben a külföldivendég-szám 7, éjszakáiké 16%-kal csökkent 2011 első hat hónapjához viszonyítva. A külföldi turisták döntő hányada Európából, ezen belül is leginkább az Európai Unió országaiból érkezett. Legnagyobb számban és arányban német vendégek keresték fel Tolna megye szálláshelyeit.

6. ábra

A kereskedelmi szálláshelyek vendégforgalmának megoszlása szállástípusonként 2012. I. félév



A kereskedelmi szálláshelyek **szállástípusok szerint** megfigyelt forgalmát a szállodák vendégforgalmának túlsúlya jellemezte. Szállodákban a vendégek 65%-a szállt meg, számuk összességében 25%-kal, ezen belül a belföldi vendégeké 32%-kal bővült a külföldi vendégszám 12%-os csökkenése mellett. A panziók a megyébe érkező vendégek 15%-át fogadták, számuk 6%-kal, ezen belül a belföldieké 10%-kal csökkent, a külföldivendég-szám viszont 28%-kal bővült a vizsgált időszakban. Az előbbihez hasonlóan magas – 14%-os – részarányt képviselő közösségi szállásokon viszont 68%-kal bővült a vendégforgalom a belföldivendég-szám növekedésének köszönhetően, a külföldivendég-szám ugyanakkor nem változott. A vendégszám kisebb – 5, illetve 2%-os – hányadát fogadó üdülőházakban és kempingekben viszont az egy évvel korábbihoz képest jelentősen visszaesett a forgalom. Előbbi

szállástípusban negyedével, utóbbiban 16%-kal kevesebb vendég regisztrálta magát, ezen belül mindkét körben jelentősen csökkent a belföldivendég-szám, a külföldieké pedig az üdülőházakban alig több mint felére (54%-ra) visszaesett, a kempingekben viszont 3%-kal bővült.

Idén az első hat hónapban a megye kereskedelmi szálláshelyeinek bruttó **bevétele** 26%-kal, ezen belül a szállásdíj-bevétel 16%-kal nőtt az egy évvel korábbihoz képest. A közel 708 millió forint összbevétel 45%-a származott szállásdíjból. Az üdülési csekkék felhasználása tovább csökkent, a beváltásából származó 26,9 millió forint valamivel több mint a fele (56%-a) volt a 2011. I. félévi bevételnek, a belföldi bruttó szállásdíjból való részesedése pedig 11,7%-ra csökkent. Az idén bevezetett SZÉP-kártya elfogadásából 4,9 millió forint bevétel származott, ez 3,8%-át jelentette az összes belföldi bruttó szállásdíj-bevételnek. (2012. I. negyedévben 1,6%-os volt ez a hányad.)

Közúti közlekedési balesetek

A megye közútjain számottevően visszaesett a **személyi sérüléssel járó balesetek** száma. 2012. I. félévben Tolnában 115 esetet regisztráltak, 21%-kal kevesebbet, mint az előző év azonos időszakában. (Országosan mintegy 4%-kal mérséklődött az esetszám.) A megyében bekövetkezett balesetek 17%-át okozták ittas vezetők, szemben az egy évvel korábbi 14%-kal. A könnyű sérüléssel járó balesetek száma 26%-kal, a súlyos sérüléssel járóké 12%-kal csökkent 2011. január–júniushoz képest. Az idei első félévben 6 – az előző évinél kettővel kevesebb – halálos kimenetelű baleset történt. A balesetekben megsérült személyek száma a balesetekénél nagyobb mértékben (31%-kal) csökkent, különösen a könnyen sérültek száma esett vissza, (37%-kal). A 2011 első félévinél egyötödével kevesebb személy sérült meg súlyosan és az idei első hat hónapban hatan haltak meg a megye útjain közúti balesetben, szemben az egy évvel korábbi nyolccal.

A balesetek 39%-át **okozták** személygépkocsi-vezetők, előfordulásuk csaknem felére esett vissza. Az esetek egyötödében a kerékpárosok tehetők felelőssé, számuk mintegy 35%-kal magasabb volt a 2011. I. félévinél. Nőtt a segédmotorosok és motorkerékpárosok által okozott balesetek száma is (12%-kal), részarányuk 17%-os volt. A még nagyobb, 13%-os hányadot kitevő tehergépkocsi-vezetők által okozott esetek száma viszont 17%-kal csökkent a vizsgált időszakban.

A balesetek háromtizede a sebesség nem megfelelő alkalmazása, ezen belül is az útviszonyokhoz való helytelen alkalmazkodás miatt következett be, számuk összességében 15%-kal kevesebb volt a 2011. I. félévben regisztrálnál. Az elsőbbség meg nem adása és a szabálytalan irányváltoztatás, haladás és kanyarodás az esetek 17–17%-ában volt kiváltó ok, de magas volt a figyelmetlenség és gondatlan vezetés miatt bekövetkezett balesetek aránya is (15%).

Bűncselekmények

2012 első hat hónapjában a megyében 20%-kal kevesebb bűncselekményt regisztráltak, a Tolna megyei lakóhellyel rendelkező bűnelkövetők száma is 11%-kal csökkent az egy évvel korábbihoz képest. (Országosan a regisztrált bűncselekmények száma gyakorlatilag nem változott – alig 0,2%-kal bővült, a bűnelkövetőké viszont 13%-kal csökkent a vizsgált időszakban.) Az ország 19 megyéje közül Tolnában esett vissza a legnagyobb mértékben a bűnesetek száma, ezzel a százezer lakosra vetített esetek számát (1353) tekintve a megyék rangsorában a második legalacsonyabb mutatójú volt. A bűnelkövetők száma már nem alakult ilyen kedvezően, százezer lakosra jutó számuk (535) Tolnát a megyék rangsorában a középmezőnybe helyezte. Tolnában az idei első félévben 3128 bűncselekmény és 1236 megyei

bűnelkövető szerepelt a bűnügyi nyilvántartásban. A regisztrált bűncselekmények kétharmada vétség, egyharmada büntett volt.

A bűnesetek több mint felét (53%-át) a vagyon elleni cselekmények tették ki, melyek száma 19%-kal csökkent 2011. január-júniushoz képest. A 21%-ot képviselő közrend elleni esetek száma 28%-kal esett vissza. A bűncselekmények 11%-a volt személy elleni, számuk mintegy ötödével csökkent a vizsgált időszakban, közöttük egy befejezett szándékos emberölést regisztráltak. A kisebb hányadot – 5, illetve 4%-ot – kitevő közlekedési, illetve gazdasági bűnesetek közül előbbiek számát kisebb (9%-os), utóbbiakét jelentősebb mértékű (26%-os) csökkenés jellemezte. Az esetek kevesebb mint 3%-át adó az államigazgatás, az igazságszolgáltatás és a közélet tisztasága elleni bűncselekmények száma viszont 5%-kal bővült egy év alatt. A 2%-os részarányt képviselő a házasság, a család, az ifjúság és a nemi erkölcs elleni esetek száma 11%-kal volt kevesebb az egy évvel korábbinál.

További információk, adatok (linkek):

[Részletes megyei adatok](#)

[stADAT-táblák](#)

[Módszertan](#)

Elérhetőségek:

Felelős szerkesztő: dr. Horváth József

További információ: Laták Marianna

Telefon: (+36-74) 528-290, Marianna.Latak@ksh.hu

[Információs szolgálat](#), telefon: (+36-74) 528-290