



Statisztikai tájékoztató

Somogy megye, 2012/2

Tartalom

Összefoglalás	2
Demográfiai helyzet	2
Munkaerőpiac	3
Gazdasági szervezetek.....	4
Beruházás.....	5
Mezőgazdaság	6
Ipar	9
Építőipar	10
Lakásépítés	11
Turizmus	12
Közúti közlekedési balesetek.....	14
Bűncselekmények.....	15

További információk, adatok (linkek)

Elérhetőségek

Összefoglalás

2012 első félévének előzetes adatai a **demográfiai helyzet** kedvező alakulásáról adtak számot Somogy megyében. A bázisidőszakhoz képest 2,2%-kal több élveszületés és 2,1%-kal kevesebb halálozás történt a megyében, melynek hatására tovább lassult a természetes fogyás üteme. A **munkaerőpiacon** a megfigyelt szervezeteknél az alkalmazottak havi bruttó átlagkeresete 5,3%-kal növekedett, miközben a dolgozói létszám is – ugyan csak kis mértékben, 0,5%-kal – emelkedett. A nyilvántartott álláskeresők száma – az országos folyamatokhoz hasonlóan – 4%-kal csökkent a megyében. A **gazdasági szervezetek** száma minimálisan bővült az egy évvel korábbihoz képest, az egyénieké 0,7%-kal, míg a társas formában működőké 4,2%-kal gyarapodott. A somogyi székhelyű szervezetek új **beruházásainak** teljesítményértékét a megye népességére vetítve, egy lakosra mindössze az országos átlag fele jutott. A megye **mezőgazdaságában** a szarvasmarha-állomány 7%-kal meghaladta, míg a sertéseké 9%-kal alulmúlta az egy évvel korábbi létszámot. A 4 főnél nagyobb létszámú **ipari** szervezetek Somogy megyei telephelyein a termelés volumene 7%-kal, a legalább 50 fős vállalkozásoknál pedig 9,5%-kal csökkent a bázisidőszakhoz képest. Az **építőipar** első féléves teljesítménye volumenében 14%-kal maradt el az előző év azonos időszakában elért produktumától. A **lakásépítések** számában újra veszteséget (25%-ost) kellett elkönyvelnie a megyének, de ebben a tragikus helyzetben reménysugárnak tűnik, hogy a kiadott építési engedélyek száma 13%-kal növekedett. A **kereskedelmi szálláshelyeken** mind a vendégek, mind a vendégéjszakák száma 6–6%-kal bővült, bruttó árbevételük is meghaladta (3%-kal) az előző év hasonló időszakáét. A **személy sérüléssel közúti közlekedési balesetek** száma több mint egytizedével visszaesett és a sérültek száma is kevesebbnek bizonyult az egy évvel korábbinál. A **bűncselekmények** számában 3,1%-os mérséklődést jegyeztek fel, de még így is Somogy a harmadik az országos rangsorban a százezer lakosra jutó bűnesetek tekintetében.

Demográfiai helyzet

A 2012. I. félévre közzétett előzetes népmozgalmi adatok Somogy megyében kedvezőbbnek bizonyultak az egy évvel korábbinál. A megyében ez év júniusának végéig 1209 csecsemő született (600 lány és 609 fiú), számuk 2,2%-kal haladta meg a 2011. első félévét. (Országosan ugyanekkor a növekedés mértéke 4,5%-ot tett ki.) A települések jogállását tekintve a somogyi városokban és községekben közel ugyanannyi **élveszületés** történt az idei év első felében, a községekben mindössze 9-cel több csecsemő látta meg a napvilágot.

Somogyban 2012 I. félévében a 2011. hasonló időszakához képest 50-nel kevesebben (2319-en) **haláloztak** el, amely 2,1%-os csökkenést jelentett (országosan ugyanekkor 0,7%-os növekedést regisztráltak). A növekvő számú születések és a csökkenő halálozások következtében 6,4%-kal mérséklődött a **természetes fogyás** mértéke. Bár az év második negyedében Somogy megyében harmadannyi csecsemő (2) veszítette életét, mint az első negyedében, a félév végére összességében 8 egy éven aluli csecsemő halálozott el, eggyel több, mint 2011-ben. (Országosan ugyanekkor kettővel emelkedett a **csecsemőhalálozások** száma.) Az ezer élveszületett gyermekre jutó csecsemőhalálozási mutató 6,6-re emelkedett a tavaly első félévi 5,9-ről.

A vizsgált időszakban regisztrált közel 400 **házasságkötés** ugyan csak hárommal maradt alatta az egy évvel korábbinak, ilyen kis számú esküvőre azonban az elmúlt évtizedben még nem volt példa Somogyban. (Országosan ugyanezen időszakban 1,7%-os csökkenés történt.)

Munkaerőpiac

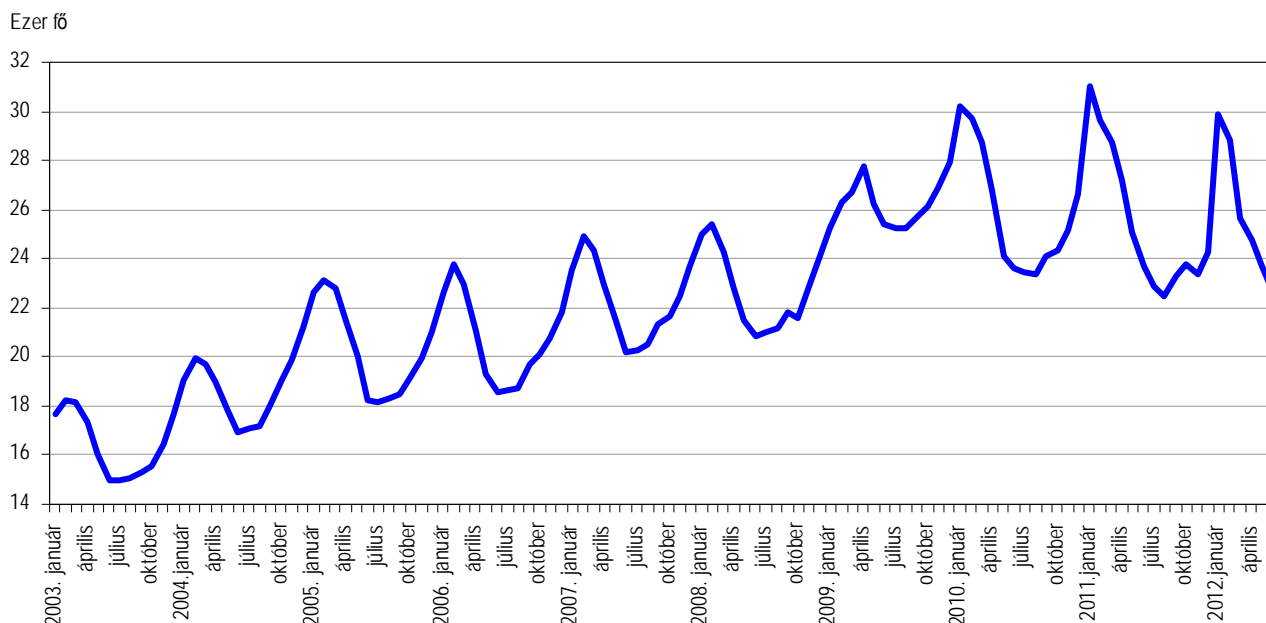
2012 I. félévében a **havi bruttó átlagkereset** 174 422 Ft volt Somogyban, 5,3%-kal magasabb, mint a megelőző év azonos időszakában. Ezen átlagkereset számítása a megyei székhelyű, legalább 5 főt foglalkoztató vállalkozások, az összes költségvetési intézmény, valamint a kijelölt nonprofit szervezetek teljes munkaidős alkalmazottaira vonatkozó évközi intézményi adatgyűjtésből történt. (Nemzetgazdasági szinten a 220 697 Ft-os bruttó kereset 4,4%-kal haladta meg a 2011. első félévi összeget.) A versenyszférában 9,8%-kal nőtt, míg a költségvetési szervezeteknél 2,7%-kal csökkent az átlagkereset Somogy megyében. A magánszektorban bruttó 178 679 Ft-ot, míg az állami-önkormányzati szervezeteknél 167 318 Ft-ot fizettek az alkalmazottaknak. A nonprofit szféra 165 746 Ft-os átlagkeresete 8,0%-kal haladta meg a bázisidőszakit. Az ezer fő felett foglalkoztató **gazdasági ágakat** vizsgálva a legjobban fizető terület a szállítás, raktározás (316 393 Ft), majd a közigazgatás, védelem, kötelező társadalombiztosítás (218 436 Ft), ami után a vízellátás, szennyvíz gyűjtése, kezelése, hulladékgazdálkodás, szennyeződésmentesítés (214 727 Ft) következett a sorban. A legalacsonyabb kereseteket a szálláshely-szolgáltatás, vendéglátás (127 784 Ft) illetve a humán-egészségügyi, szociális ellátás (128 720 Ft) ágakban fizették ki. A nemzetgazdasági ágak átlagkereseteinek két szélső értéke között 188 ezer Ft-ot meghaladó eltérés volt megfigyelhető. A somogyi foglalkoztatottak – családi kedvezmény nélkül számított – **havi nettó átlagkeresete** nominálisan 0,5%-kal (113 434 Ft-ra) emelkedett, ezen belül a fizikai dolgozóké 1,5%-kal (86 677 Ft-ra) csökkent, míg a szellemi foglalkozásúaké 3,6%-kal (150 551 Ft-ra) nőtt. (Országos átlagban 1,6%-kal, 142 684 Ft-ra növekedett az alkalmazottak nettó átlagkeresete.)

A somogyi székhelyű szervezeteknél 68 490 fő **alkalmazásban állót** regisztráltak, 0,5%-kal többet, mint az előző év azonos időszakában. (Ezzel ellentétes irányú változás történt országosan, átlagosan 0,8%-kal fogyatkozott az alkalmazottak köre.) A megfigyelésbe vont szervezeti körön belül az öt vagy több főt foglalkoztató **vállalkozások**nál 43 308 fő állt alkalmazásban a megyében, 0,7%-kal több, mint egy évvel korábban. A somogyi **költségvetési intézmények**nél azonban 0,2%-kal kevesebb munkavállalót (23 416 főt) foglalkoztattak. A lényegesen kisebb súlyú **nonprofit** szektorban 1766 főt alkalmaztak. A fizikai munkakörben foglalkoztatottak létszáma 1,6%-kal növekedett, míg a szellemieké 1,0%-kal csökkent. A teljes állomány összetételét tekintve a fizikaiak 60%-os arányt képviseltek, részmunkaidőben 8,9%-ot foglalkoztattak.

A **munkaerő-felmérés** 15–74 éves népességre vonatkozó adatai alapján a második negyedévben Somogyban 13,5 ezer fő munkanélkülit írtak össze, egyötöddel kevesebbet, mint 2011. április–júniusban. Ezen létszám alapján 10,8%-os munkanélküliségi rátát számítottak, 2,5 százalékponttal alacsonyabbat, mint egy évvel korábban. A somogyi mutató 0,1 százalékponttal kedvezőbb az országos átlaghoz képest. A gazdaságilag inaktívak csoportja szerény mértékben (0,3%-kal), 118,6 ezer főre mérséklődött. Ezek a munkaerőpiacon nem szereplő személyek a vizsgált korcsoport népességének közel felét tették ki.

A Nemzeti Foglalkoztatási Szolgálat nyilvántartásában a 2012. június 20-i zárónapon 22 747 Somogy megyei **álláskereső** szerepelt, 959 fővel (4,0%-kal) kevesebb, mint egy évvel korábban. A csökkenés általában jellemző volt az ország megyéire, egyetlen kivétel Hajdú-Bihar volt, ahol kismértékű (0,4%-os) növekedést tapasztaltak. A legnagyobb mértékű létszám fogyatkozást Győr-Moson-Sopronban (18,3%), míg a legkisebbet Budapesten (1,4%) regisztrálták. A dél-dunántúli régióon belül Somogyhoz hasonló visszaesés történt Baranyában (4,1%), míg Tolnában csak 2,2%-kal mérséklődött az állást keresők létszáma. (Az ország egészében 5,2%-kal kevesebb állástalant tartottak nyilván, mint egy évvel korábban.) A somogyi állás nélküli létszám történeti alakulását ábrázoló görbén a 2009-ben kezdődött „kilengések” ebben az évben már alacsonyabb szinten ismétlődtek, ami további kedvező változásokra is reményt adhat a munkaerőpiacon.

A nyilvántartott álláskeresők számának alakulása



A **tartósan**, több mint egy éve megszakítás nélkül nyilvántartásban szereplők száma 16,6%-kal (6098 főre) apadt az egy évvel korábbi létszámhoz képest. Ez a csoport a teljes állomány 27%-át, míg a 7–12 hónapos kategória a 24%-át tette ki. 3272 fiatal keresett munkát a 25 év alatti korosztályból, ők a teljes állomány 14%-át képviselték. Az álláskeresők listáján 2442 **pályakezdő** szerepelt, 17%-kal több, mint 2011 júniusában. Egyharmaduk érettségivel, 21%-uk szakmunkásképző illetve szakiskolai bizonyítvánnyal, 4,3%-uk felsőfokú végzettséggel rendelkezett.

Az állást keresők közül **szociális ellátásban** a zárónapon 8992-en részesültek, döntő többségükben foglalkoztatás helyettesítő támogatást kaptak. Az álláskeresési illetve vállalkozói járadék kifizetése a zárónapon 1390 személynek volt folyamatban, a június hónap folyamán érintett bruttó létszám pedig 2385 főt tett ki. Ezen személyek egy főre eső átlagos havi ellátása 65 228 Ft volt. Szociális segílyt 257-en vehettek fel. **Aktív programokba** 8052 főt vontak be, háromnegyedüket közfoglalkoztatás támogatásban részesítették.

A 2012. júniusi zárónapon 569 **üres álláshelyre** vártak jelentkezőket. Egy betöltetlen pozícióra mintegy 40 regisztrált álláskereső személy jutott.

Gazdasági szervezetek

A Somogy megyei székhellyel rendelkező **gazdasági szervezetek** száma az országos átlaghoz hasonlóan egy év alatt 1,5%-kal bővült. 2012. június 30-án közel 60 ezret regisztráltak belőlük, ami az országos állomány alig több mint 3%-át jelentette. A nyilvántartott vállalkozások négyötöde **egyéni** vállalkozásként működött, számuk hasonlóan alakult az egy évvel azelőttihez. A közel 43 és fél ezer egyéni vállalkozó 43–31–26%-os arányban mellék- és főfoglalkozásban, valamint nyugdíj mellett tevékenykedett. A somogyi vállalkozások egyötödét képviselő **társas** formában működők száma 11 és fél ezerre növekedett az elmúlt 12 hónap során. Ezt a 4%-os bővülést leginkább a kft-k 9%-os gyarapodása okozta.

A gazdasági szervezetek számának alakulása, június 30.

Gazdálkodási forma	2011.	2012.	
	száma		2011. június 30. = 100,0
<i>Jogi személyiségű társas vállalkozás</i>	7 273	7 907	108,7
Ebből:			
korlátolt felelősségű társaság	6 826	7 467	109,4
részvénytársaság	96	99	103,1
szövetkezet	103	98	95,1
egyéb	248	243	98,0
<i>Jogi személyiség nélküli társas vállalkozás</i>	3 758	3 592	95,6
Ebből:			
betéti társaság	3 540	3 381	95,5
közkereseti társaság	131	121	92,4
egyéni cég	13	14	107,7
egyéb	74	76	102,7
Társas vállalkozás	11 031	11 499	104,2
Egyéni vállalkozás ^{a)}	43 128	43 443	100,7
Vállalkozás összesen	54 159	54 942	101,4
Költségvetési és társadalombiztosítási szervezet	731	741	101,4
Nonprofit szervezet	3 999	4 092	102,3
Egyéb szervezet	51	42	82,4
Gazdasági szervezet	58 940	59 817	101,5

a) A megnevezés a 2012. májustól hatályos Gazdálkodási Forma Osztályozás szerint: Önálló vállalkozó.

A megyei székhelyű vállalkozások egyharmadának főtevékenysége továbbra is a mezőgazdasághoz kötődött. Második helyen (16%-kal) még mindig a szálláshely-szolgáltatás, vendéglátás állt, bőven megelőzve az elsődlegesen kereskedelem, gépjárműjavítással illetve ingatlanügyletekkel (9–9%) foglalkozókat.

A legutóbbi megfigyelés időpontjában a megyében ezer lakosra 174 vállalkozás jutott. A népességarányos vállalkozássűrűség alapján Somogy az 5. helyet foglalta el a megyék rangsorában.

Beruházás

Somogy megfigyelésbe vont gazdasági szervezetei idén az első hat hónapban **új beruházásokra** megközelítőleg 19,3 milliárd Ft-ot fordítottak, nominálisan 4,1 milliárddal kevesebbet, mint egy évvel azt megelőzően. (Országosan a beruházások volumene 2012 első félévében 7,1%-kal maradt el a bázisidőszakitól. A mérséklődés háttérében több uniós támogatással megvalósuló nagyprojekt lezárulta, illetve a feldolgozóipari fejlesztések visszaesése állt.)

Az év első felében a somogyi székhelyű szervezetekkel összefüggésben megállapított, **egy lakosra jutó új beruházási teljesítményérték** mindössze az országos átlag felét (61 ezer Ft) tette ki, jelentősen elmaradva a 291 ezer Ft-os maximumértékkel rendelkező győr-moson-sopronitól.

A somogyi székhelyű szervezetek közül a 2012. I. félévi új beruházások meghatározó részét, több mint egyharmadát az ipar nemzetgazdasági ágba tartozók hozták létre. Emellett jelentős mérvű fejlesztést valósítottak meg a mezőgazdasági (18%), valamint a humán egészségügyi szervezetek (12%) is.

A somogyi szervezetek 2012. I. félévi új beruházásait **anyagi-műszaki összetétel** szerint vizsgálva az újonnan aktivált mezőgazdasági termőalapok (ültetvények, erdők, gazdasági haszonállatok) hányada 3, az épületek, egyéb építmények aránya 47, míg a gépek, berendezések, járművek részesedése közel 50%-ot ért el. Utóbbi kategórián belül az új gépek, berendezések 53, míg a járművek 69%-a import eredetű volt.

Mezőgazdaság

2012. május 31-én a **mezőgazdasági terület** Somogyban 292,0 ezer hektárt tett ki, az összes földterület több mint felét, amely arány alatta maradt mind a hasonló dél-dunántúli, mind az országos átlagnak. A termelés szempontjából legfontosabb művelési ág, a szántó az összes földterület 44%-át tette ki, amely hányad szintén alatta maradt a megfelelő dél-dunántúli és országos átlagnak. A többi főbb művelési ág közül a megyében igen kiemelkedő szerepet játszik az erdő, amelynek aránya (31%) meghaladta mind a régiós, mind az országos értéket. A gyeperészedése ugyanakkor nagyobb volt, mint a Dél-Dunántúl egészében, azonban az országos szintet nem érte el. A szőlőnél arányában mind a régiósnál, mind az országosnál kisebb területet regisztráltak. A gyümölcsös földterületen belüli súlya ugyan hasonló volt a régió egészéhez, de az országos értéknek alatta maradt. Összességében a termőterület aránya Somogyban nagyobb volt, mint országosan, ebből következően a művelés alól kivett terület részesedése alacsonyabb volt az átlagosnál.

Fontos a földterület szektorok közötti megoszlása is, amelyre vonatkozóan régiós szinten állnak rendelkezésre adatok. Ezek szerint idén májusban a Dél-Dunántúlon a gazdasági szervezetek használták a szántó mintegy felét, míg az egyéni gazdaságok annak 40%-át, a fennmaradó részt pedig a gazdaságra nem azonosítható területek tették ki. Országosan ezzel ellentétben a szántóterület kisebb hányadát (42%-át) művelték gazdasági szervezetek, az egyéni gazdaságok súlya (48%) bizonyult jelentősebbnek.

2. tábla

A földterület művelési ágankénti megoszlása, 2012. május 31.

Művelési ág	Baranya	Somogy	Tolna	Dél-Dunántúl	Ország
Szántó	51,5	43,8	62,6	51,0	46,5
Konyhakert	0,6	0,7	0,8	0,7	0,9
Gyümölcsös	0,3	0,5	0,5	0,4	1,0
Szőlő	1,0	0,6	1,5	1,0	0,9
Gyep	4,2	5,5	5,0	5,0	8,1
<i>Mezőgazdasági terület</i>	<i>57,6</i>	<i>51,1</i>	<i>70,4</i>	<i>58,1</i>	<i>57,4</i>
Erdő	25,4	31,1	19,4	26,3	20,6
Nádas	0,2	0,9	0,4	0,6	0,7
Halastó	0,4	0,6	0,6	0,5	0,4
<i>Termőterület</i>	<i>83,5</i>	<i>83,8</i>	<i>90,8</i>	<i>85,5</i>	<i>79,1</i>
Művelés alól kivett terület	16,5	16,2	9,2	14,5	20,9
Összes terület	100,0	100,0	100,0	100,0	100,0

A **növénytermesztéssel hasznosított szántót** tekintve – amelyre nézve ugyancsak régiós szintű adatok állnak rendelkezésre – májusban az ország körzetei közül arányában a legkisebb vetetlenül maradt területet (0,8%-ot) – a korábbi évekhez hasonlóan – most is a Dél-Dunántúlon regisztráltak. A legmagasabb hányadot (9,0%-ot) ugyanakkor – nem számítva a Budapestet magába foglaló Közép-Magyarországot – Észak-Magyarországon vették számba. Ezzel együtt az egyes régiókban a vetetlen szántó aránya az egyéni gazdaságokban általában magasabb volt, mint a gazdasági szervezetekben.

3. tábla

Szántóföldi vetésszerkezet, 2012. május 31.

Művelési ág	Gazdasági szervezetek	Egyéni gazdaságok	Gazdaságra nem azonosítható terület	Összesen
(%)				
Dél-Dunántúl				
Vetésterület összesen	100,0	100,0	100,0	100,0
Ebből:				
<i>gabonafélék</i>	69,8	79,1	84,4	74,9
Ebből:				
búza ^{a)}	22,5	22,1	9,9	21,1
kukorica	40,1	46,0	66,1	45,0
<i>olajos növények</i>	21,5	17,6	9,5	18,7
Ebből:				
napraforgó	10,3	10,2	6,5	9,8
repce	7,1	4,2	1,3	5,4
<i>takarmánynövények</i>	6,1	2,1	5,5	4,4
Ebből:				
silókukorica	2,4	0,2	1,5	1,5
lucerna	1,9	1,4	0,9	1,6
<i>zöldségfélék</i>	0,4	0,2	0,2	0,3
<i>burgonya</i>	0,1	0,3	0,0	0,1
Ország				
Vetésterület összesen	100,0	100,0	100,0	100,0
Ebből:				
<i>gabonafélék</i>	63,8	72,9	63,9	68,2
Ebből:				
búza ^{a)}	27,3	24,4	21,8	25,4
kukorica	27,2	34,5	25,8	30,6
<i>olajos növények</i>	21,6	18,4	28,4	20,8
Ebből:				
napraforgó	13,8	14,1	22,9	14,8
repce	5,1	2,9	4,5	4,0
<i>takarmánynövények</i>	9,8	4,6	4,1	6,7
Ebből:				
silókukorica	4,0	0,6	1,3	2,1
lucerna	3,9	3,2	1,8	3,4
<i>zöldségfélék</i>	1,8	1,8	1,5	1,8
<i>burgonya</i>	0,1	1,0	0,9	0,6

a) Durumbúzával együtt.

Az előző évekhez hasonlóan a Dél-Dunántúl bevetett szántóit idén is a gabonaféléknek – ezen belül a kukoricának – az országosnál nagyobb részaránya jellemezte. A térség szántóinak közel háromnegyedét, országosan pedig bő kétharmadát gabonafélékkel vetették be. A vetésterületet 45%-ban (országosan 31%-ban) elfoglaló kukorica túlsúlya azt vonta maga után, hogy a kalászosok (elsősorban a búza), az olajos növények (pl. napraforgó, repce), a takarmánynövények (a lucerna és a silókukorica), valamint a zöldségfélék részesedése a Dél-Dunántúlon alatta maradt az országosnak.

A gabonafélék és ezen belül a kukorica hányada mind régiósan, mind országosan az idén is az egyéni gazdaságokban volt magasabb. A gazdasági szervezetek ezzel szemben inkább más

kultúrák termesztése terén játszottak meghatározó szerepet. A Dél-Dunántúlon – amelynek agráriumában pedig éppenhogy a szervezetek súlya a meghatározó – a termelési szerkezetnek a gabonatermesztés irányába való eltolódását a természetföldrajzi adottságok, a demográfiai sajátosságok éppúgy magyarázzák, mint az állatállományok nagyarányú csökkenése.

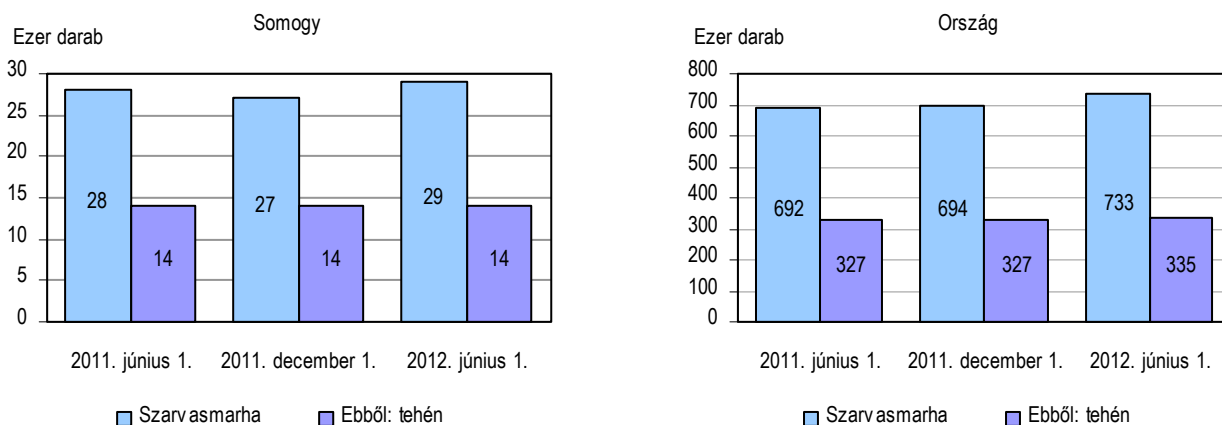
Somogyban, a 2012. június 1-jén regisztrált **főbb állatállományi** létszámok a hosszú távon stagnáló tendenciába illeszkedtek. A Somogy megyei gazdálkodók 29 ezer darab **szarvasmarhát** és 110 ezer darab **sertést** tartottak, amelyek az országos állományok 4,0 illetve 8,4%-át jelentették. Ez az állomány a tavalyi év júniusában regisztráltat a szarvasmarha esetében 7%-kal meghaladta, míg a sertéseknél 9%-kal kevesebbnek bizonyult annál. Régiós szinten a szarvasmarha-létszám a vizsgált időszakban nem változott, országosan ugyanakkor közel 6%-kal bővült. A sertések létszámában – a megyei folyamatokkal megegyezően – mind régiós, mind országos szinten jelentős csökkenés következett be.

Az anyaállatokat tekintve Somogyban a tehenek és az anyakocák száma az egy évvel korábbihoz képest nem változott. Ez a tehenek vonatkozásában hasonló volt a dél-dunántúli folyamatokhoz, ám az anyakocáknál már eltért a megyei és a régiós trend; mivel ez utóbbi körben a Dél-Dunántúlon csökkenés volt tapasztalható. Országosan ugyanakkor az elmúlt egy évben a tehenek száma 2,4%-kal nőtt, az anyakocáké ugyanilyen mértékben csökkent. Somogyban az anyaállatok teljes állományon belüli súlya nem változott: a tehenek továbbra is a szarvasmarha-létszám közel felét tették ki, míg az anyakocáknál ez az arány 7% volt.

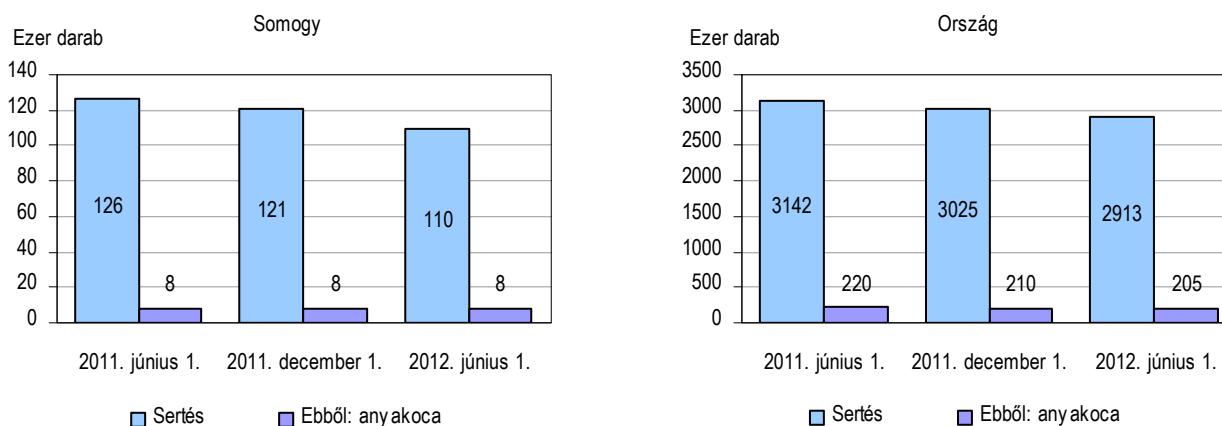
2. ábra

A főbb állatállományok alakulása Somogyban és országosan

Szarvasmarha



Sertés



Ipar

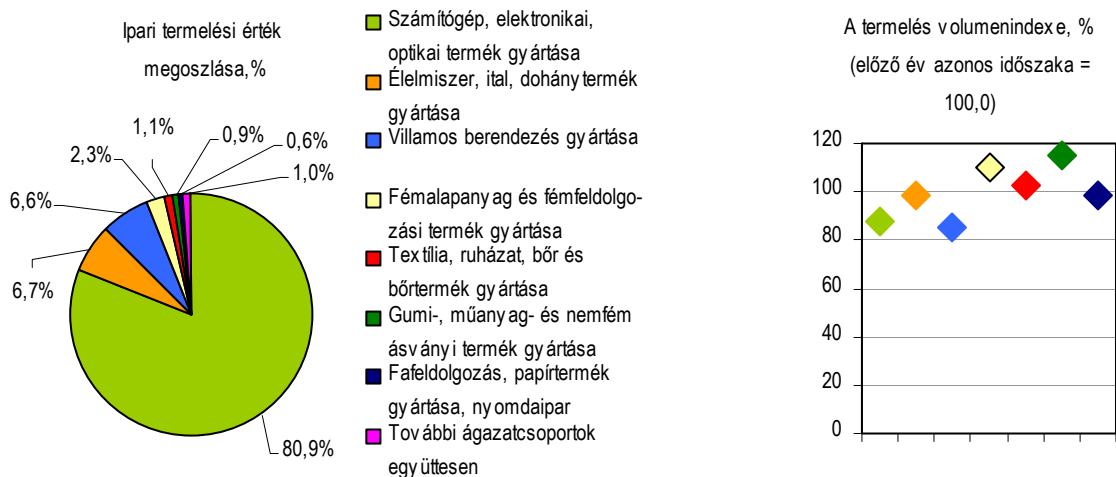
2012 I. félévében a **4 főnél nagyobb létszámú ipari szervezetek Somogy megyei telephelyein** a folyó áras **termelés** megközelítette a 239 milliárd Ft-ot. Ez **volumenében** 7%-kal maradt el a megelőző év január–júniusában regisztrálttól. Országosan – ugyanilyen szervezeti körben – az idei első félévet bázisszint közeli, attól alig kisebb produktum jellemezte. Az időszak során a megyék közül háromban figyeltek meg 10% feletti volumennövekedést, 7 megyében pedig az alattit. A stagnáló Fejér mellett 8 megye iparában ugyanakkor 10%-ot meg nem haladó termelés-csökkenés következett be. Somogyban **az egy lakosra jutó ipari termelés** (756 ezer Ft) az országos átlag 64%-át érte el, miközben kétszerese volt a sereghajtó mutatóértékkel rendelkező baranyainak, de csak ötöde a legjobb fajlagos mutatónak számító komárom-esztergominak.

A **somogyi székhellyel rendelkező, legalább 50 fős szervezetek** idén az első félévben – valamennyi magyarországi telephelyük adatát egybevonva – összességében 281 milliárd Ft folyó áras termelési értéket hoztak létre, a megelőző év azonos időszakához viszonyítva volumenében 9,5%-kal kevesebbet. (E szervezeti kört alapul véve, nemzetgazdasági szinten a víz- és hulladékgazdálkodás nélkül számba vett ipar egészében 1,6%-os kibocsátás-növekedést értek el a vizsgált időszak folyamán.)

A somogyi **feldolgozóipar ágazatainak** 2012. I. félévi teljesítménye – a **helyi székhelyű, legalább 50 fős szervezetek** tevékenységét alapul véve – eltérő módon alakult. A visszaesést jellemzően a nagyobb súlyú ágazatok idézték elő, míg több – az összproduktumban kisebb, de a foglalkoztatásban már jelentősebb részesedéssel bíró – ágazatban kisebb-nagyobb mérvű növekedés volt megfigyelhető.

3. ábra

A legalább 50 fős somogyi székhelyű feldolgozóipari szervezetek termelése ágazatcsoportonként, 2012. I. félév



A 2012. I. félévben a legalább 50 főt foglalkoztató somogyi székhelyű feldolgozóipari szervezetek **termelékenysége** együttesen 10%-kal csökkent annak következtében, hogy produktumuk hasonló mérvű csökkenése stagnáló létszám mellett következett be. **Létszámleadásra** mindössze két ágazatban került sor, az élelmiszergyártóknál (3%) és a villamos berendezések gyártóinál (7,5%), amit kompenzált a más ágazatokban tapasztalt **létszámnövelés**. Az **egy alkalmazásban állóra jutó termelési érték** változatlanul szélsőséges különbségeket tükrözött aláganként. Miközben a számítógép, elektronikai, optikai termék gyártásban megközelítette a dolgozónkénti 25 millió Ft-ot, addig a textiliparban csak kevéssel haladta meg a 4 milliót.

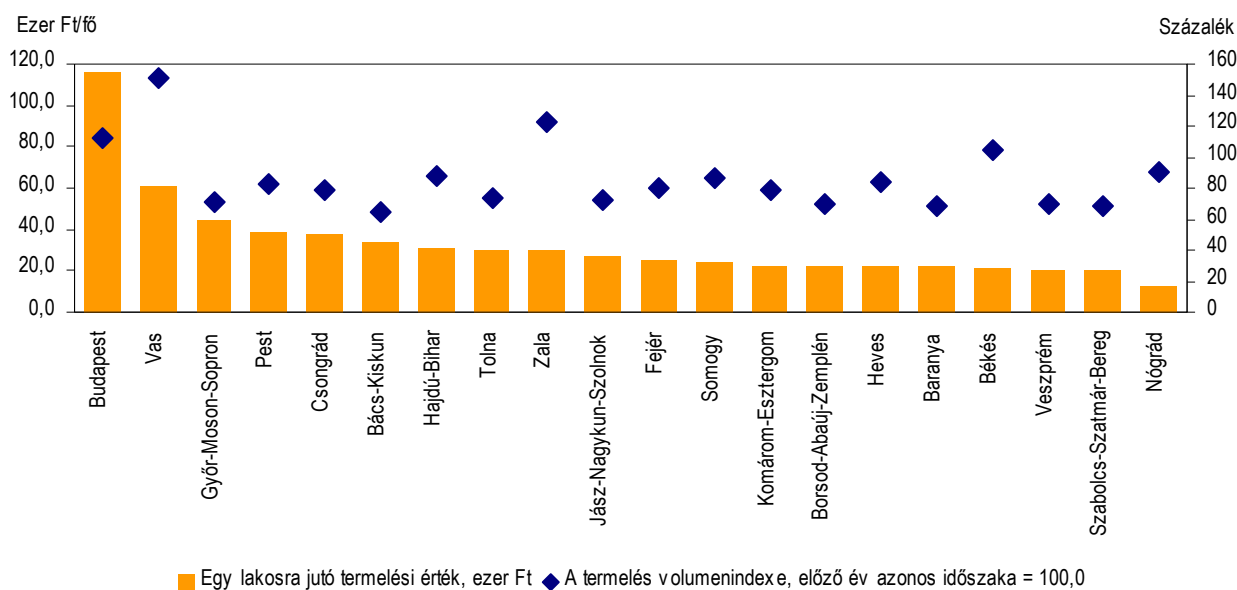
A 49 főnél többet foglalkoztató Somogy megyei székhelyű feldolgozóipari szervezetek 2012. I. félévi **értékesítésében** továbbra is az **export** dominanciája érvényesült. A feldolgozóipari termékek 87%-át külföldön értékesítették. A megyei feldolgozóipar három legjelentősebb ágazata közül a számítógép, elektronikai, optikai termék gyártásában 96%-os volt a kivitel aránya, míg a villamos berendezés gyártásban 88%-os. Ezzel szemben az élelmiszergyártók termékeinek "mindössze" 19%-a talált külföldön vevőre. A termeléshez hasonlóan a feldolgozóipari értékesítésben is számottevő, 9,9%-os visszaesés mutatkozott az idei első félévben, 2011 azonos időszakához viszonyítva. Ezen belül a belföldi értékesítés volumene 5,1, az exporté 10,6%-kal csökkent.

Építőipar

A **somogyi székhelyű, 4 főnél többet foglalkoztató építőipari szervezetek** 2012. I. féléves teljesítménye volumenében 14%-kal maradt el az előző év első félévének produktumától. A megye építőipari szervezetei folyó áron számítva 7,6 milliárd Ft **termelési értéket** hoztak létre, mely a hazai termelés 1,7%-át jelentette. Az országban mindössze Vas, Zala, Békés megyében és Budapesten növekedett a termelés a vizsgált időszakban, a többiben a kibocsátás volumene nem érte el a bázisszintet. Az előző évhez képest rosszabbul teljesítő 16 megye közül a somogyi székhelyű vállalkozások szenvedték el a harmadik legkisebb visszaesést. Az egy főre jutó építőipari termelés értéke (24 ezer Ft/fő) alapján azonban Somogy még így is mindössze a 11. volt a megyék között.

4. ábra

Az építőipari szervezetek termelésének egy lakosra jutó értéke és volumenindexe, 2012. I. félév



Az **építményfőcsoportok szerinti** megoszlás közel azonosan alakult az ágazatoknál. A 34%-ot adó **épületek építése** és a 32%-ot képviselő **egyéb építmény építése** ágazatok 18 illetve 22%-os volumencsökkenésével szemben a szintén 34%-os aránnyal bíró **speciális szaképítés** ágazat volumenében nem történt változás az előző év első hat hónapjához képest. Ezzel ellentétben alágazati szinten termelési volumenbővülés is megfigyelhető volt a megye építőiparában. A 2012. első három hónapjában legnagyobb teljesítmény-növekedést produkáló közműépítés alágazat az év második negyedében „kifulladt” és a félév végére mindössze egy

százalékos bővülést ért el. Az idei év első felében az **egyéb épületgépészeti szerelés** teljesítménye nőtt a legnagyobb mértékben, 51%-kal haladta meg az előző év azonos időszakit.

Anyagi-műszaki összetételét tekintve az építőipari termelés 46%-a épületek, 54%-a pedig egyéb építmények kivitelezéséből származott.

4. tábla

Az építőipari termelés alágazonkénti alakulása Somogy megyében, I. félév

Alágazat	Az építőipari termelés értéke folyó áron, millió Ft		Megoszlás, %		Volumenindex (előző év=100,0)	
	2011	2012	2011	2012	2011	2012
Összesen	8 653	7 589	100,0	100,0	35,7	86,2
Ebből:						
Lakó- és nem lakó épület építése	3 089	2 556	35,7	33,7	36,5	82,1
Út, vasút építése	1 187	714	13,7	9,4	87,2	58,8
Közműépítés	1 327	1 372	15,3	18,1	114,1	101,2
M.n.s. egyéb építmény építése	513	339	5,9	4,5	156,7	65,0
Bontás, építési terület előkészítése	232	100	2,7	1,3	102,9	42,1
Épületgépészeti szerelés	1 281	1 580	14,8	20,8	10,8	120,2
Befejező építés	336	276	3,9	3,6	90,0	80,4
Egyéb speciális szaképítés	648	613	7,5	8,1	130,0	92,4

A megyei építőipari szervezetek az idei év első félévében 7 milliárd Ft értékben kötöttek **új munkákra szerződéseket**, ami összehasonlítva áron számítva 30%-kal bizonyult kevesebbnek a 2011. év azonos időszakánál. A **tárgydőszak végi szerződésállományuk** volumenében ennél jelentősebb mértékben (44%-kal) alulmúlta a 2011. június végét.

Lakásépítés

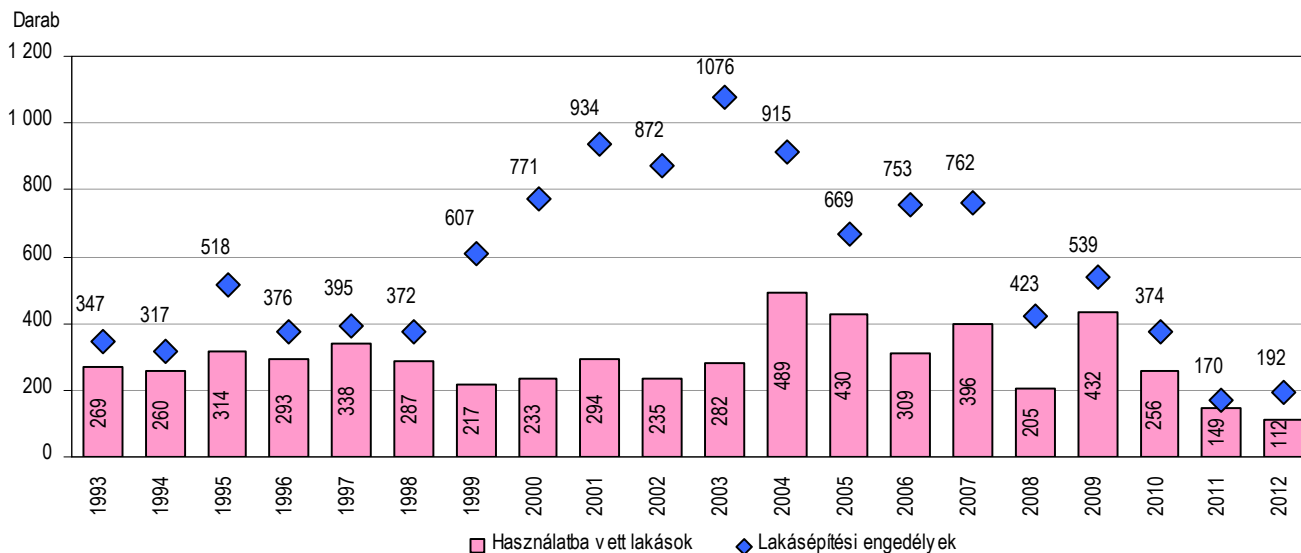
2012 I. félévében újabb negatív rekordot döntött az új lakások építése Somogyban. Ebben a helyzetben azonban reményt adhat a kivitelezőknek, hogy 22-vel több építési engedélyt adtak ki a hatóságok, mint az előző év azonos időszakában. Az új lakásokra kibocsátott **használatba vételi engedélyek** száma 112 volt az első félévben, 25%-kal kevesebb, mint egy évvel korábban. **Építési engedélyt** 101 lakóépületben 192 lakásra kértek és kaptak az építetők, a bázisidőszakhoz képest 13%-kal nagyobb számban. A Dél-Dunántúl másik két megyéjében mindkét mutatószám tekintetében súlyos visszaesés történt, így a régió egészében is jelentős csökkenést mutattak ki. Országosan – az alacsony bázisértékeknek is köszönhetően – hat megyében emelkedést, a többiben fogyatkozást jelzett a felépített lakások száma, így a hazai átlagban 20%-os csökkenés történt. Lakásépítési engedélyt 17%-kal kevesebben kaptak az országban. A Somogy megyei új lakások közel fele Balaton-parti településen épült fel. Ugyanakkor a megyeszékhely az ott létesített 50 új otthonnal – tíz év után először – meg tudta előzni Siófokot (33 lakás).

A lakások **építetői** döntő részben természetes személyek voltak (89), ők átlagosan 109 m²-es otthonokat hoztak létre. A vállalkozások egyre inkább visszavonulnak ettől a szereptől, mindössze 22 esetben voltak megtalálhatók az építetők körében. Az általuk létesített lakások alapterületének átlaga 72 m²-t tett ki. Önkormányzat, központi költségvetési szerv egyetlen alkalommal sem volt beruházója lakásépítésnek. A **kivitelezőket** tekintve az egyéni vállalkozások voltak a legaktívabbak, 73 építkezésen azok dolgoztak, míg jogi személyiségű gazdasági társaság 32 esetben volt kivitelező. Lakossági házilag formában 5, egyéb gazdasági társaság

közreműködésével 2 lakás került tető alá. Az **építési cél** szerinti összetételben a saját használat az elsődleges 71%-kal, az értékesítési cél 29%-ra való visszaszorulásában a lakáspiaci alacsony forgalom játszott szerepet. Saját használatra nagyobb, átlagosan 116 m²-es, míg eladásra csak 69 m²-es lakásokat építettek. **Építési forma** szerint a lakások több mint fele (58) családi házban, 50 többszintes, többlakásos épületben, míg 4 csoportházban létesült.

5. ábra

A használatba vett lakások és a lakásépítési engedélyek számának alakulása, I. félév



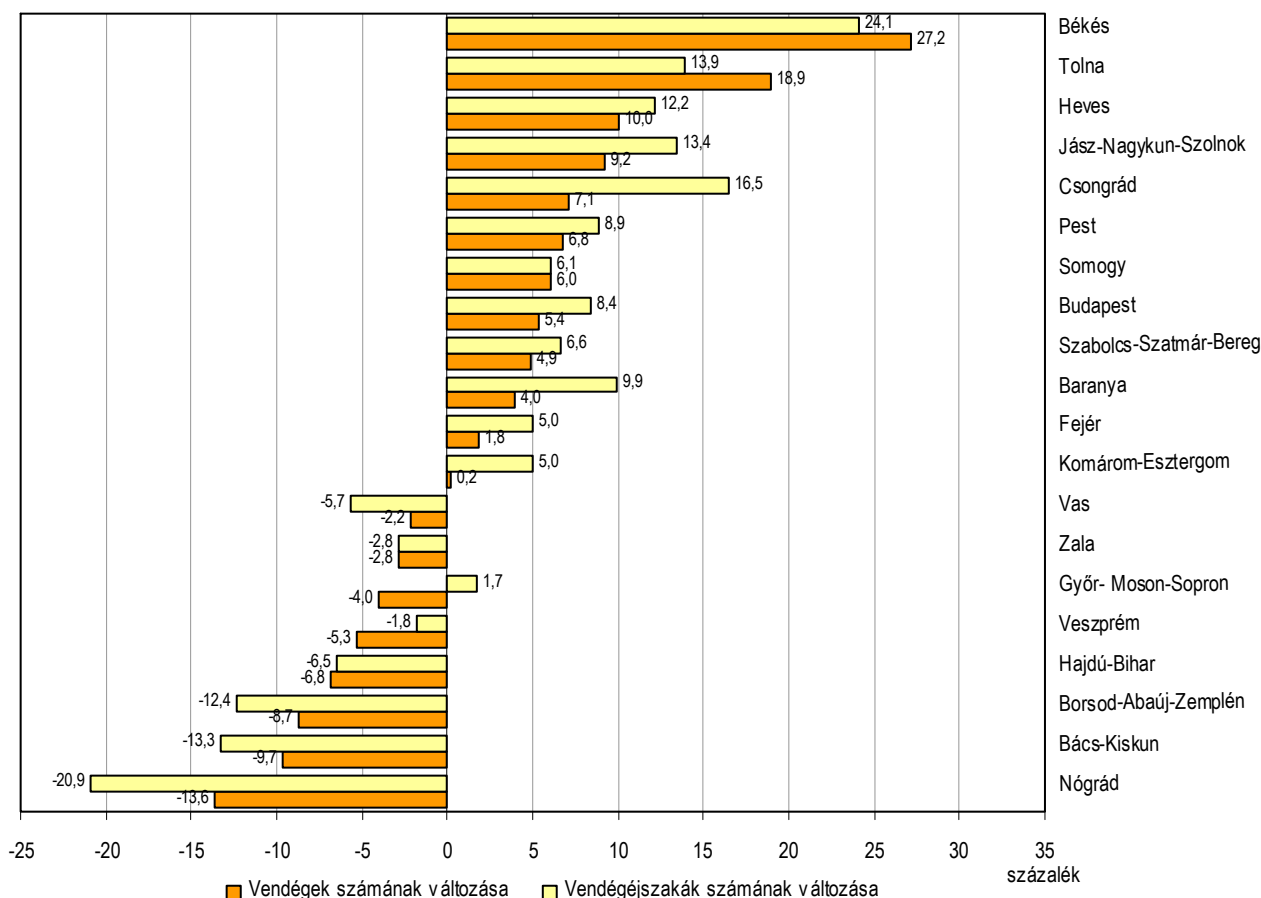
A megyében elkészült összes lakás átlagos alapterülete 102 m² volt. A szobaszám alapján hasonló számban készült négy- (34), két- (32) és háromszobás (28) otthon. A két leggyakoribb alapterületi kategóriában, a 40–59,9 m² és a 80–99,9 m²-esben egyaránt 30–30 lakás, míg a 100–149,9 m²-esben 20 épült fel. A közműveket vizsgálva csatornahálózatba kapcsoltak 107 lakást, míg 5-öt házi csatornával láttak el. A vezetékes gázt 12 új otthonba nem kötötték be, a bekapcsoltak közül pedig négyben nem gázzal fűtenek. Szilárd tüzelőanyagot 14 lakásban használnak.

Az év első hat hónapjában 30 **lakásmegszüntetés**re került sor. Az okok között avulás 20, lakásépítés 7 esetben szerepelt.

A felépített **üdülők** száma tízzel felülmúlta a lakásokét Somogyban. A 122 pihenésre szolgáló épületből 113 Siófokon létesült, és további 7 is Balaton-parti településen. Az építési cél tekintetében döntően az értékesítést (109), és csak néhány esetben a saját használatot (12) illetve a bérbeadást (1) jelölték meg. Az üdülők építetői között túlnyomórészt vállalkozásokat lehetett találni, mindössze 12 esetben vállalta ezt a szerepet természetes személy. A kivitelezésre 89%-ban gazdasági társaságot kértek fel, csak néhány esetben kapott szerepet egyéni vállalkozás. Az üdülőket többnyire télen is tudják használni tulajdonosaik, mindössze 5 maradt fűtés nélkül.

Turizmus

Somogy megye kereskedelmi szálláshely-mutatói 2012 első felében kedvezőbben alakultak, mint a megelőző év első hat hónapjában. Az ország megyéinek többségében az első féléves vendégforgalmi adatok 2011 január–júniusához képest javultak. Somogyban a vendégek és a vendégéjszakák száma egyaránt 6–6%-kal múlta felül az előző év azonos időszakáét, mely növekedés meghaladta az országos 2%-os vendég, illetve 3%-os vendégéjszaka szám bővülést.

**A kereskedelmi szálláshelyek vendégforgalmi mutatóinak változása, 2012. I. félév
(2011. I. félévhez viszonyítva)**


Somogy kereskedelmi szálláshelyein az év első felében 145 ezer **vendéget** regisztráltak, négyötödük hazánk különböző tájegységeiről kereste fel a megyét. Míg a **belföldi** vendégek száma közel 5%-kal haladta meg az előző évit, addig a **külföldről** érkezőké 12%-kal növekedett. (Országosan ugyanekkor 7%-kal nőtt a külföldi, illetve 3%-kal csökkent a belföldi vendégszám.) A külföldi vendégkörön belül továbbra is a németországi látogatók jelentették a legnagyobb (egyharmados) arányt, őket követték az osztrákok (15%), a lengyelek (6%), az olaszok és a szlovákok (5–5%), valamint a hollandok (4%).

2012 január–júniusában a somogyi kereskedelmi szálláshelyeken a vendégek összesen 329 ezer **vendégéjszakát** töltöttek el, ami azt jelenti, hogy mind a külföldiek, mind a belföldiek 6%-kal többet időztek a megyében az előző év hasonló időszakához képest. (Országosan a külföldi vendégéjszakák 8%-kal meghaladták, a belföldiek által eltöltöttek pedig 2%-kal alulmúlták a 2011. első félévét.)

Az **átlagos tartózkodási idő** tekintetében nem történt számottevő változás sem országos, sem megyei szinten. Somogyban a vendégek – az előző év első hat hónapjával megegyezően – átlagosan 2,3 éjszakát töltöttek el szálláshelyeiken. Mivel a külföldi vendégszámban végbement változás kétszerese volt az eltöltött vendégéjszakákénak, ezért tartózkodási idejük 5%-kal csökkent a vizsgált időszakban, míg a belföldieké mindössze 1%-kal növekedett.

Somogyban az egyes **szálláshely típusok** közül a legnagyobb arányú vendégszám bővülést az idei év első felében a wellness-szállók könyvelhették el, a jelentősen megnövekedett férőhely-kapacitásnak köszönhetően szolgáltatásaikat 83%-kal többen (szemben az országos 7%-kal) vették igénybe, mint tavaly ugyanakkor. Ötödével emelkedett a kempingezni vágyók száma is, a panziót választóké viszont 13%-kal csökkent.

2012 január–júniusában mind a szobák, mind a férőhelyek kapacitáskihasználtsága megközelítette az előző évit, a szálláshelyek 22%-os szoba-, valamint 13%-os férőhely kihasználtsággal működtek.

Somogy megye kereskedelmi szálláshelyeinek **bruttó árbevétele** 2012 első hat hónapjában meghaladta a 3 milliárd forintot, ami 3%-os bővülést jelentett az egy évvel korábbihoz képest. (Az országos növekedés 6%-ot tett ki.) Az összes bevétel fele szállásdíjból származott, értéke 7%-kal múlta felül a 2011. év hasonló időszakában mértet. A bruttó árbevétel másik jelentős részét (37%-át) a vendéglátásból származó bevétel adta, értékben tizedével meghaladva a tavalyit. Somogyban az üdülési csekket 206, a SZÉP kártyát 154 helyen fogadták el a vizsgált időszakban. Az újonnan bevezetett fizetési eszköz sikeresnek bizonyult, hiszen közel 103 millió forint értékben váltottak be SZÉP kártyát, míg az üdülési csekkel történő fizetés kapcsán 89 millió forintos forgalmat realizáltak a megye kereskedelmi szálláshelyei.

Közúti közlekedési balesetek

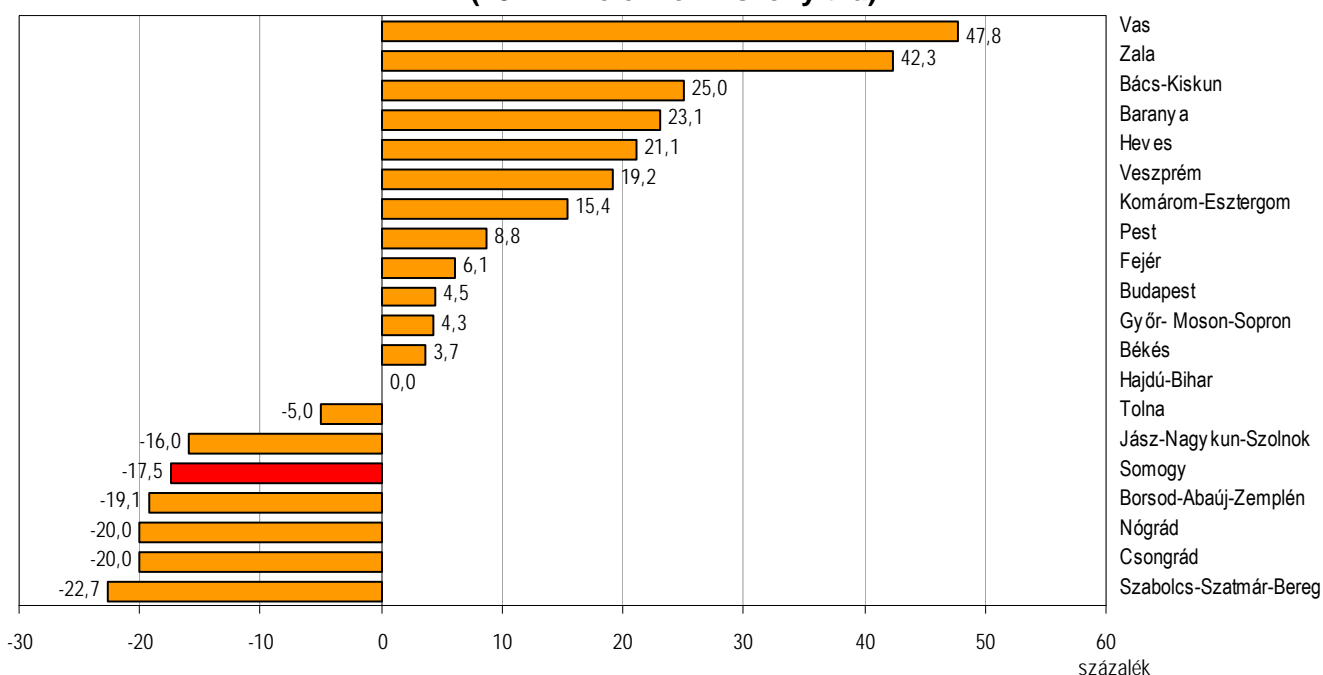
2012 I. félévében több mint egytizedével csökkent a **személy sérüléssel közúti közlekedési balesetek** száma Somogyban az előző év hasonló időszakához képest. (Országosan ugyanakkor 4%-os visszaesést mértek.) A megye közútjain bekövetkezett 213 balesetből 6 halállal, 78 súlyos, 129 pedig könnyű sérüléssel végződött. Pozitívumnak tekinthető azonban, hogy a halálos kimenetelű balesetek száma negyedével csökkent, illetve a súlyos és könnyű sérülések száma sem érte el az előző évit, sorrendben 7 és 15%-kal alatta maradt annak.

A vizsgált időszakban bekövetkezett balesetekben a **megsérült személyek** száma is csökkent 5%-kal 2011 január–júniusához képest. Ugyanakkor a súlyosan sérült személyek száma 8%-kal megnövekedett, viszont tizedével kevesebben lelték halálukat illetve szenvedtek könnyebb sérüléseket Somogy közútjain.

A megyében 17,5%-kal kevesebb **ittasan okozott** baleset történt, emellett az ilyen típusú szerencsétlenségekben megsérült személyek száma mindössze 1 fővel csökkent a tavaly ugyanilyenkor regisztrálthoz képest. (Országosan ugyanakkor közel 4%-kal megnőtt az ittas állapotban előidézett közúti közlekedési balesetek száma.)

7. ábra

Az ittasan okozott személyi sérüléses balesetek számának változása, 2012. I. félév (2011. I. félévhez viszonyítva)



A vizsgálatok során a balesetek okozásában 94%-ban a járművezetők felelősége igazolódott be, de a gyalogosok is sűrűbben hibáztak, ők 4%-ban voltak vétkesek, szemben a 2011. év első félévében regisztrált 2,5%-kal. A járművezetők hibájából történt 201 esetben legnagyobb arányt a haladási sebesség nem megfelelő megválasztása (35%), illetve az elsőbbség meg nem adása (21%) képviselt.

Bűncselekmények

2012 első félévében 7570 **bűncselekményt** regisztráltak Somogy megyében, 3,1%-kal kevesebbet, mint a megelőző év azonos időszakában. A bűneseteket a megye népességére vetítve 2381 cselekmény jutott százezer lakosra. Ezzel a kiemelkedően magas mutatóval Somogy a harmadik helyet foglalta el az országos rangsorban Fejér megye és Budapest mögött. (Az ország átlagában 0,2%-os növekedés történt a bűncselekmények számát tekintve, míg százezer lakosra 2086 eset jutott.)

A bűncselekmények **Btk. fejezetek szerinti** osztályozása alapján a két legnagyobb csoportot a vagyon elleni és a közrend elleni esetek tették ki. Előbbi 53%-os aránnyal (3987 esettel), utóbbi 28%-kal (2136 esettel) szerepelt a kimutatásokban. A személy elleni 7, a gazdasági valamint a házasság, család, ifjúság és nemi erkölcs elleni 4–4, a közlekedési 3, az államigazgatás, igazságszolgáltatás és a közélet tisztasága elleni bűnesetek 1%-os részt képviseltek az összes cselekmény között. A bázisidőszakhoz képest a vagyon elleni eseteknél 16%-os csökkenés fedezhető fel, míg a második legnagyobb csoportnál, a közrend elleni kategóriánál 18%-os emelkedést mértek.

A bűncselekmények számánál nagyobb mértékben, mintegy 11%-kal csökkent a **bűnelkövetők** száma 2011 I. félévéhez képest. Az 1707 somogyi lakóhellyel rendelkező regisztrált elkövető 83%-a férfi volt. Korcsoport szerint az összes bűnelkövető 23%-a a 18–24 évesek (fiatal felnőttek), míg 11%-a a 14–17 évesek (fiatalkorúak) közé tartozott. Az elkövetők 8,3%-a csoportosan hajtott végre bűncselekményt. A megyében százezer lakosra 540 bűnelkövető jutott, míg országos átlagban 505 volt ez az arány.

A **sértett** természetes személyek számában az egy évvel korábbi értékhez viszonyítva 4%-os csökkenés következett be, 4635 főt jegyeztek fel Somogy megyében. Az ismert sértettek között mintegy kétharmad részben szerepeltek férfiak. Tizennégy év alattiak 1,5%-os, fiatalkorúak (14–17 évesek) 4,1%-os, míg 60 éves és idősebbek 26%-os arányt képviseltek a bűncselekmények áldozatai között. Szervezetek sérelmét 615 esetben állapították meg.

Somogy megyében a bűncselekményekkel 1702 millió forint **kárt okoztak** az elkövetők, melynek mindössze 3,5%-a térült meg. A kár 84%-át vagyon elleni, míg 16%-át gazdasági bűnesetekkel idézték elő.

További információk, adatok (linkek):

[Részletes megyei adatok](#)

[stADAT-táblák](#)

[Módszertan](#)

Elérhetőségek:

Felelős szerkesztő: dr. Horváth József

További információ: Németh Tibor

Telefon: (+36-82) 510-384, tibor.nemeth@ksh.hu

[Információs szolgálat](#), telefon: (+36-82) 510-384