



Statisztikai tájékoztató

Pest megye, 2012/2

Tartalom

Összefoglalás.....	2
Demográfiai helyzet.....	2
Munkaerőpiac.....	2
Gazdasági szervezetek.....	4
Beruházás.....	5
Mezőgazdaság.....	6
Ipar.....	7
Építőipar.....	9
Lakásépítés.....	10
Turizmus.....	11
Közúti közlekedési balesetek.....	12
Bűncselekmények.....	13

További információk, adatok (linkek)

Elérhetőségek

Összefoglalás

2012. első félévében Pest megye gazdasági teljesítményében ellentétes irányú változások következtek be. A regisztrált vállalkozások száma bővült, a beruházások értéke folyó áron valamelyest meghaladta az előző év azonos időszakáét, fajlagos nagysága azonban nem érte el az országos érték háromnegyedét. A mezőgazdaságban használt földterület nagysága és művelési ágankénti összetétele lényegében nem változott, a főbb haszonállat-fajok közül szarvasmarhából többet, sertésből és tyúkféléből viszont jelentősen kevesebbet tartottak, mint 2011 azonos időpontjában. Az ipari szervezetek megyei telephelyeinek teljesítménye az átlagosnál nagyobb mértékben csökkent, az építőipari termelés visszaesése is jóval nagyobb volt az országosnál. Az átadott lakások számának visszaesése az országoshoz hasonló, az új lakásépítési engedélyek csökkenése viszont az átlagost meghaladó mértékű volt. A megyei kereskedelmi szálláshelyek mutatói kedvezően alakultak, a vendégek és a vendégéjszakák számának emelkedése az átlagosnál nagyobb volt.

A demográfiai folyamatok az országos tendenciához hasonlóan alakultak: a természetes fogyás mérséklődött, azonban a születések és a halálozások száma is meghaladta az egy évvel korábbit.

Az országos átlagnál valamelyest kisebb volt a foglalkoztatottság bővülése, ugyanakkor számottevően nagyobb a munkanélküliek számának gyarapodása. Az alkalmazásban állók bruttó és nettó keresetnövekedése egyaránt meghaladta az országost.

Pest megyében a 2011 első félévinél több bűncselekmény vált ismertté, a legnagyobb mértékben a közrend elleni cselekmények száma emelkedett.

A megye közútjain bekövetkezett személysérüléssel járó balesetek és sérültjeik száma elmaradt az előző évitől, a súlyosabb kimenetelű balesetek aránya viszont emelkedett.

Demográfiai helyzet

Pest megye lakónépessége 2012. január 1-jén 1 millió 245 ezer fő volt, mintegy 7500 fővel (0,6%-kal) több az egy évvel korábinál. Az elmúlt évben Pest megyén kívül Budapesten és Győr-Moson-Sopron megyében nőtt a népességszám, az ország többi megyéjét népességfogyás jellemezte. Az időszak folyamán Magyarország lakosság száma összességében közel 28 ezer fővel csökkent, így a 2012. január 1-jén az ország lélekszáma 9 millió 958 ezer fő volt.

Az előzetes adatok szerint Pest megyében 2012 első félévében 5823 gyermek született, és 7213-an haltak meg. A születések száma 3,4%-kal, a halálozásoké 1,3%-kal haladta meg az egy évvel korábbit. Az élveszületések és a halálozások egyenlegeként a megye népessége 1390 fővel fogyott, 6,8%-kal kisebb mértékben, mint az előző év azonos időszakában.

A megyében az év első hat hónapjában 1784 házasságot kötöttek, 45-tel kevesebbet, mint 2011 első félévében.

Munkaerőpiac

A munkaerő-felmérés adatai alapján Pest megyében 2012 II. negyedévében a 15–74 éves népesség 53,1%-a – 511 ezer fő – volt foglalkoztatott. Számuk az előző év azonos időszakához képest az első negyedévinél kisebb mértékben; 1,3%-kal, emelkedett. A II. negyedévben közel 51 ezren kerestek munkát, negyedével többen, mint 2011. azonos időszakában. A munkanélküliségi ráta egy év alatt 7,4%-ról 9,0%-ra emelkedett, de még így is 1,9 százalékponttal alacsonyabb volt, mint az országos átlag. A gazdaságilag nem aktívak száma 401 ezer főt tett ki a megyében, 3,0%-kal kevesebbet, mint egy évvel korábban.

A legalább 5 főt foglalkoztató Pest megyei székhelyű vállalkozásoknál, valamint a költségvetési szerveknél és nonprofit szervezeteknél az első félévben 252 ezren álltak alkalmazásban, 2,9%-kal kevesebben, mint egy évvel korábban. A versenyszférában és a költségvetési szerveknél egyaránt csökkent a létszám. Az alkalmazásban állók száma szempontjából a két legjelentősebb gazdasági ágazat közül a kereskedelem terén 1,7%-kal emelkedett, az iparban pedig 6,8%-kal csökkent a létszám.

1. tábla

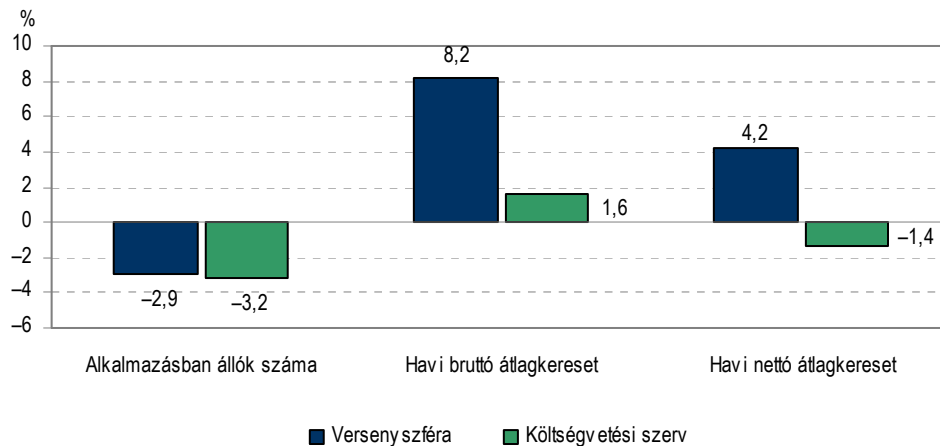
**Az alkalmazásban állók számának és keresetének alakulása
főbb gazdasági áganként, 2012. I. félév**

Gazdasági ág	Alkalmazásban álló		Havi bruttó átlagkereset	Havi nettó átlagkereset
	megoszlás, %	előző év azonos időszaka = 100,0		
Összesen	100,0	97,1	107,1	103,2
Ebből:				
ipar	26,0	93,2	111,1	107,6
kereskedelem	27,9	101,7	106,3	102,7
szállítás és raktározás	5,0	97,4	102,3	98,9
információ és kommunikáció	2,0	108,8	96,6	96,6
pénzügyi szolgáltatás	0,6	104,1	101,0	100,5
tudományos és műszaki tevékenység	2,2	95,3	107,5	104,9
adminisztratív szolgáltatás	5,2	97,9	114,3	104,2
közigazgatás	3,2	86,6	104,3	104,8
oktatás	9,8	99,8	101,0	97,9
egészségügyi szolgáltatás	5,9	101,4	105,3	98,4

A Pest megyei székhelyű szervezeteknél foglalkoztatottak havi bruttó átlagkeresete az év első hat hónapjában 203 700 forintot tett ki, 7,1%-kal többet, mint egy évvel korábban. A növekedés az ország egészére jellemzőnél (4,4%) nagyobb volt. A szellemi munkakörben foglalkoztatottak havi bruttó átlagkeresete 278 500 forint, a fizikaiaké 146 000 forint volt. A fizikai foglalkozásúak bruttó keresete jobban – 9,8%-kal – nőtt, mint a szellemieké (4,1%). A családi adókedvezmény nélkül számolt havi nettó keresetek esetén fordítva, a szellemi foglalkozásúak átlagkeresete emelkedett nagyobb mértékben. Ez utóbbi állománycsoportba tartozók nettó 179 100 forintot, a fizikai foglalkozásúak 95 300 forintot kerestek. A megyei nettó átlagkereset 131 900 forint volt, amely 3,2%-kal haladta meg az egy évvel korábbit. A versenyszférában ennél átlagosan nettó 3000 forinttal kerestek többet, a költségvetési szférában dolgozók átlagkeresete – részben a közfoglalkoztatás hatására – 11 100 forinttal elmaradt ettől.

A versenyszféra átlagkeresetei 2011. január–júniusához képest emelkedtek, a költségvetés területén ellenben csak a bruttó átlagkeresetek növekedtek, a nettó keresetek – összefüggésben a közfoglalkoztatás növekvő súlyával – elmaradtak az egy évvel korábbi átlagtól.

**Az alkalmazásban állók számának és átlagkeresetének változása, 2012. I. félév
(előző év azonos időszakához képest)**



Pest megyében az átlagos havi munkajövedelem egy év alatt 5,9%-kal, 214 200 forintra emelkedett. A versenyszférában alkalmazásban állók munkajövedelme 7,1%-kal, a költségvetési szerveknél foglalkoztatottaké pedig 0,4%-kal emelkedett. A munkajövedelemen belül az egyéb munkajövedelem aránya az előbbi szektorban 4,8%, az utóbbiban 5,3% volt.

A Nemzeti Foglalkoztatási Szolgálat adatai alapján a 2012. júniusi zárónapon 39 175 álláskeresőt tartottak nyilván, 2,3%-kal kevesebbet, mint az előző év azonos időpontjában. A pályakezdő álláskeresők száma 2513 fő volt, amely közel 40%-kal haladta meg az egy évvel korábbit. A megyében a bejelentett betöltetlen álláshelyek és az egy álláshelyre jutó álláskeresők száma lényegében változatlan szinten maradt. Az aktív foglalkoztatáspolitikai eszközzel támogatottak száma egy év alatt 38%-kal 6563-ra nőtt.

Gazdasági szervezetek

Pest megyében 2012. június 30-án 193 ezer gazdasági szervezetet vettek nyilvántartásba, számuk 2,9%-kal emelkedett az előző év azonos időpontjához képest. A szervezetek 94%-a vállalkozás, fennmaradó részük költségvetési szerv, nonprofit, illetve egyéb szervezet volt. A vállalkozásokat mintegy fele-fele arányban társas, illetve egyéni vállalkozásként regisztrálták. A társas formában nyilvántartottak száma 5,4%-kal gyarapodott, az egyéniéké kevéssel haladta meg a 2011. júniusi zárónapot.

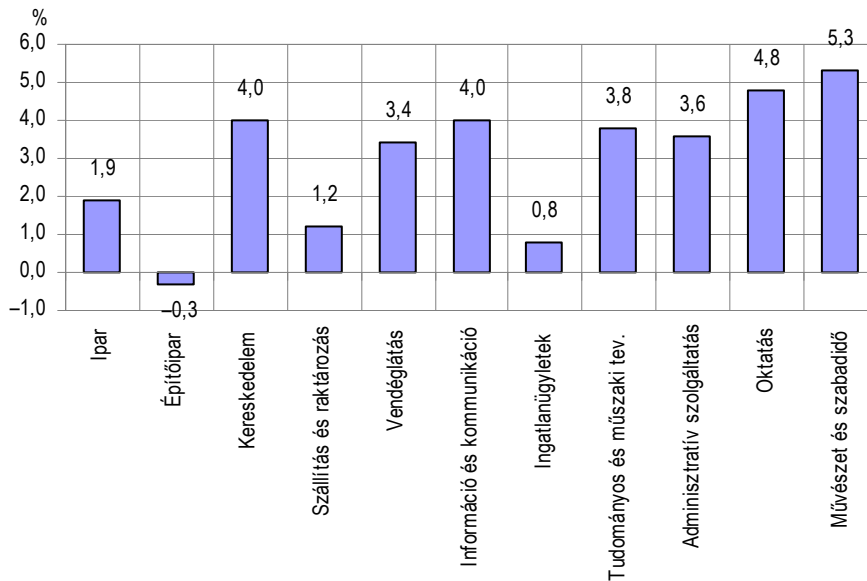
A nyilvántartásba vett közel 89 ezer társas vállalkozás közül a legjellemzőbb gazdálkodási forma a korlátolt felelősségű társaság volt, 65%-os részarányval, ezt követték a betéti társaságok 32%-kal.

A regisztrált egyéni vállalkozások száma a megyében 93 ezer volt, mintegy felük szerepelt a vállalkozói nyilvántartásban. A munkavégzés jellege szerint a mellékfoglalkozásúak 41%-ot, a főfoglalkozásúak 40%-ot, a nyugdíjasok pedig 19%-ot képviseltek.

A szervezetek közül a legtöbbet, 28 ezret a kereskedelem, gépjárműjavítás, 27 ezret az ingatlanügyletek, 26 ezret a mezőgazdaság nemzetgazdasági ágban regisztráltak, de a tudományos és műszaki tevékenység ágban is több mint 21 ezer szervezetet tartottak nyilván a 2012. júniusi zárónapon. Számuk mindegyik említett területen növekedett az egy évvel korábbihoz képest, legjobban, 4,7%-kal a mezőgazdaságban, legkevésbé pedig az ingatlanügyletekben. Tízezer feletti szervezettel rendelkeztek az építőipar, az ipar és az egyéb szolgáltatás gazdasági ágak, közülük az építőiparban minimálisan csökkent, utóbbi kettőben azonban 1,9%, illetve 3,1%-kal növekedett a regisztrált szervezetek száma.

2. ábra

A regisztrált gazdasági szervezetek számának változása főbb gazdasági áganként, 2012. június 30. (előző év azonos időpontjához képest)

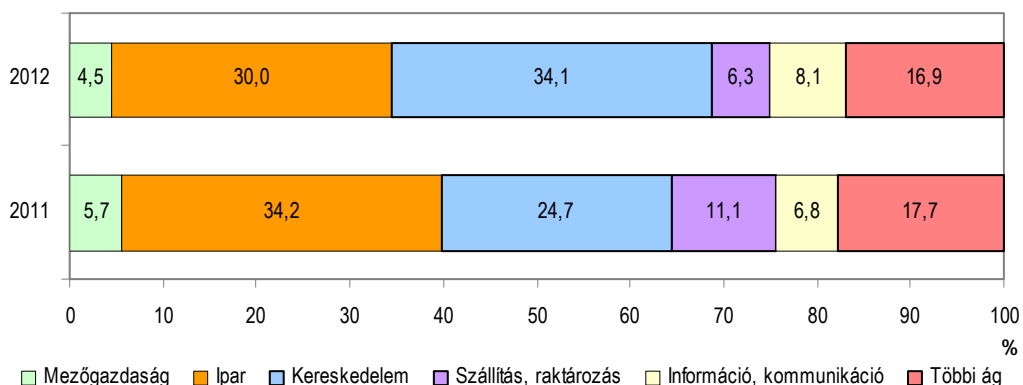


Beruházás

A megfigyelt Pest megyei székhelyű szervezetek az előzetes adatok szerint az első félévben 110 milliárd forintot fordítottak beruházásokra, folyó áron 2,0%-kal többet, mint egy évvel korábban. A fejlesztések 9,1%-a koncentrált a térségben. A Pest megyei beruházások fajlagos nagysága (egy lakosra vetítve 88 ezer forint) 73%-a az országos átlagnak. Az összes beruházásból a kereskedelem részesült a legnagyobb arányban (34%), megelőzve az ipart, amelynek 4,2 százalékponttal csökkent a részesedése az egy évvel korábbihoz képest. Ugyancsak csökkent a szállítás, raktározás és a mezőgazdaság részesedése, míg az információ, kommunikáció növekedett.

3. ábra

A beruházások teljesítményértékének megoszlása főbb gazdasági áganként, I. félév



2012 első felében a beruházásokra felhasznált összeg négytizedét építésre, csaknem hattizedét gépek, berendezések, járművek beszerzésére fordították. A gépek 56%-át hazai gyártású termékek tették ki, 44%-a importból származott.

Mezőgazdaság

A Pest megyei székhelyű gazdaságok 2012. május 31-én 600 ezer hektár földterületet, a közép-magyarországi földterület nyolctizedét hasznosították. A földterület 42%-át szántó, 27%-át erdő, 7,3%-át gyep, 1,7–1,7%-át konyhakert illetve nádas és halastó, 1,6%-át gyümölcsös, 0,5%-át pedig szőlő borítja. A művelés alól kivett terület 18%-ot tesz ki. A földterület nagysága és művelési ágak szerinti összetétele – a szántó-, a gyep- és az erdőterület kisebb módosulásaitól eltekintve – nem változott az előző évihez képest.

2. tábla

Földterület művelési ágak szerint, 2012. május 31.

Művelési ág	Pest megye	Közép-Magyarország	Közép-Magyarország az ország %-ában
Szántó	250 679	291 133	6,7
Konyhakert	10 008	10 125	12,5
Gyümölcsös	9 836	11 531	12,5
Szőlő	3 051	4 444	5,4
Gyep	43 675	59 682	7,9
Erdő	164 217	169 602	8,8
Nádas	3 580	4 380	6,7
Halastó	6 541	9 115	24,8
Művelés alól kivett terület	108 227	189 928	9,8
Összesen	599 814	749 940	8,1

A Közép-Magyarországon regisztrált gazdaságokban 2012. május 31-én 265 ezer hektáron vetettek szántóföldi növényeket, ami 21 ezer hektárral haladta meg az előző évben betakarított terület nagyságát. A vetetlen és a kipusztult terület 20 ezer hektárral kisebb, mint 2011-ben – figyelembe véve azonban az idei aszályos időjárást – ez még jelentősen módosulhat az év végéig. A vetésszerkezetre a gabonafélék túlsúlya jellemző, 64%-át e csoport növényei foglalták el, és területük az előző évi betakarított területhez képest 10 ezer hektárral nőtt. (Ugyanakkor a vetésterületen belüli részesedésük alig változott.) A második helyet elfoglaló ipari növényeken belül a napraforgó 81%-ot tett ki, vetésterülete 4500 hektárral haladta meg az előző évi betakarított területet. (A három legnagyobb területen termesztett növény, a búza, a kukorica és a napraforgó összességében a vetésterület közel kétharmadát foglalta el.) A 9,2%-os részesedést képező takarmánynövények vetésterülete az előző évben betakarított területhez képest lényegében nem változott. Szántóföldi zöldségnövényeket 17%-kal nagyobb területen vetettek a gazdálkodók, de vetésterületen belüli arányuk továbbra sem jelentős (1,7%).

A szántóföldi növények vetésterülete, 2012. május 31.

Megnevezés	Közép-Magyarország	Közép-Magyarország az ország %-ában
Gabonafélék	168 321	5,9
Ebből: búza	65 065	6,1
kukorica	62 124	4,9
Ipari növények	56 438	6,5
Ebből: napraforgó	45 126	7,3
repce	8 504	5,1
Takarmánynövények	24 455	8,7
Ebből: lucerna	14 796	10,4
silókukorica	6 299	7,1
Szántóföldi zöldség-növények	4 541	6,2
Egyéb növények	11 215	10,4
Vetésterület	264 970	6,3
Vetetlen terület	26 163	19,2
Szántóterület összesen	291 133	6,7

A közép-magyarországi régióban összeírt főbb gazdasági haszonállat-fajok döntő hányadát, 70–90%-át Pest megyében tartották. A 2012. június 1-jei állatszámítás adatai alapján a megyei gazdaságok 56 ezer szarvasmarhát istállóztak, 7,7%-kal többet, mint tavaly ilyenkor, ezen belül a tehének száma 9,5%-kal gyarapodott. A sertésállomány drasztikusan csökkent, alig több mint a fele, az anyakocáké pedig 45%-a az egy évvel korábbinak. A tyúkállomány is közel egytizeddel fogyott, bár a tojók száma 2,9%-kal haladta meg a 2011. június 1-jeit. A juhállomány és ezen belül az anyajuhok száma – az előző évihez képest – lényegében nem változott.

Állatállomány, 2012. június 1.

Megnevezés	Pest megye	Közép-Magyarország	Közép-Magyarország az ország %-ában
Szarvasmarha	56	62	8,5
Ebből: tehén	23	26	7,8
Sertés	88	101	3,5
Ebből: anyakoca	5	6	2,9
Juh	59	76	6,5
Ebből: anyajuh	33	47	5,6
Tyúk	2 078	2 624	7,6
Ebből: tojó	721	870	8,5

Ipar

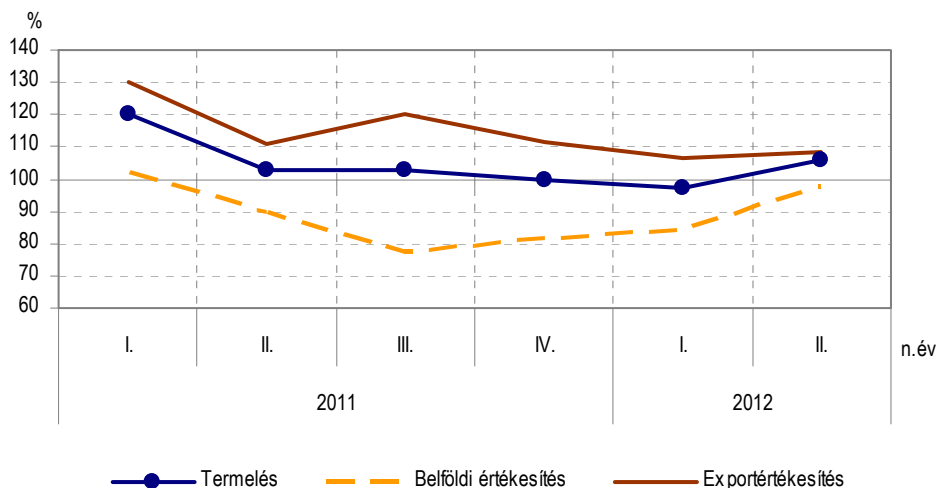
A legalább 5 főt foglalkoztató ipari vállalkozások Pest megye területén működő telepein 2012. I. félévében a termelés 3,4%-kal csökkent (országosan 0,3%-kal). Az itt előállított 1054 milliárd forint termelési érték az országos termelés 9,0%-át tette ki.

A Pest megyei székhelyű, legalább 50 főt foglalkoztató ipari szervezetek termelése ez idő alatt 738 milliárd forintot ért el, az I. negyedévi 2,5%-os csökkenés és a II. negyedévi 5,6%-os növekedés eredményeként 1,5%-kal többet, mint az előző év azonos időszakában.

Az értékesítés 1,3%-kal nőtt, ezen belül a belföldi értékesítés volumene 8,8%-kal esett (az első negyedév 16%-os visszaesését a másodikban 2,1%-os csökkenés követte), az exporté viszont 7,3%-kal bővült (az első negyedévben 6,5, a másodikban 8,1%-os növekedés mellett).

4. ábra

Az ipari termelés és értékesítés volumenindexei
(előző év azonos időszaka = 100)



Az összes ipari termelés 95%-át adó feldolgozóipar kibocsátása 1,2%-kal csökkent. A feldolgozóipar produktumainak 53%-át előállító gépipar termelése 5,9%-kal szűkült. A legjelentősebb gépipari ágazat, a számítógép, elektronikai, optikai termék gyártása 14%-kal, a járműgyártás 12%-kal, míg a kisebb súlyt képviselő gumi-, műanyag- és építőanyagipar 6,2%-kal esett vissza. Az élelmiszeripar 14%-kal tudta növelni kibocsátását. Az energiaipar termelése 2,1-szeresére növekedett.

A számítógép, elektronikai, optikai termék ágazatban 13, a járműgyártásban 9,8, a gumi-, műanyag- és építőanyagiparban 8,4%-kal csökkent az értékesítés az előző év azonos időszakához képest, miközben az élelmiszeripar értékesítése 13%-kal növekedett. A villamosenergia-, gáz-, gőzellátás, légkondicionálás értékesítési volumene a termelésnél kisebb mértékben, mintegy 75%-kal emelkedett. A jármű-, a gumi-, műanyag- és építőanyagipar, a fa-, papír- és nyomdaipar, illetve a vegyi anyag gyártása kivételével valamennyi ipari ágazatban nőtt a kivitel, a jelentősebb ágak belföldi értékesítése viszont csak az élelmiszer- és az energiaipar esetében bővült.

Az ipari termelés és értékesítés, 2012. I. félév

Ágazat, ágazatcsoport	Termelés, milliárd Ft	Volumenindex, előző év azonos időszaka = 100,0		
		termelés	belföldi	export-
			értékesítés	
Ipar, víz- és hulladék- gazdálkodás nélkül	738	101,5	91,2	107,3
Ebből:				
Feldolgozóipar	700	98,8	86,4	105,9
élelmiszer, ital, dohánytermék gyártása	125	113,9	108,5	125,2
fafeldolgozás, papírtermékek gyártása, nyomdai tevékenység	47	96,2	93,6	96,2
gumi-, műanyag és nemfém ásványi termék gyártása	81	93,8	79,6	97,5
számítógép, elektronikai, optikai termék gyártása	144	86,1	53,6	116,1
járműgyártás	126	88,0	77,8	91,8
Villamosenergia-, gáz-, gőzellátás, légkondicionálás	38	213,2	199,4	152,8

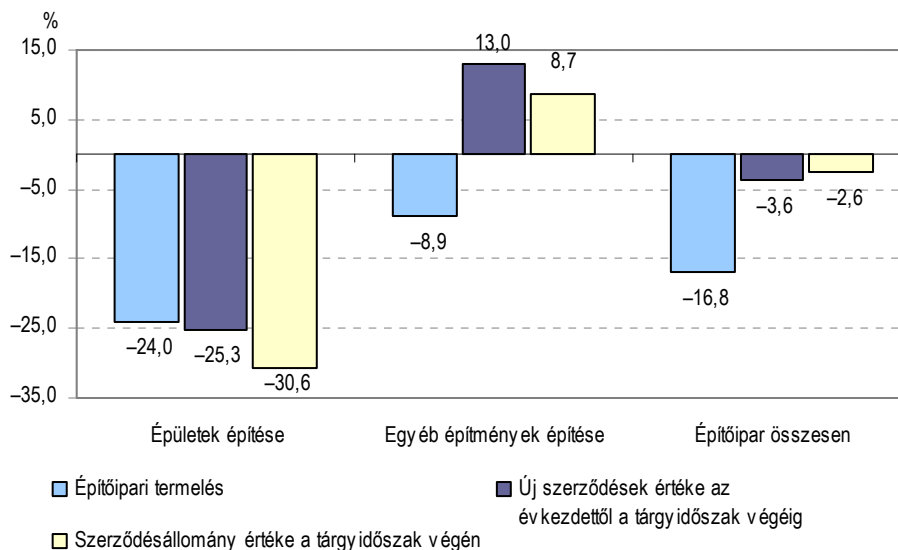
A Pest megyei székhelyű iparban alkalmazásban állók száma 2012. I. félévében 6,6%-kal csökkent. Ez, valamint a termelési érték növekedése az egy alkalmazásban állóra jutó termelés volumene alapján számított termelékenység 8,7%-os emelkedését eredményezte.

Építőipar

A Pest megyei székhelyű, legalább 5 főt foglalkoztató építőipari vállalkozások termelési értéke 2012. I. félévében összesen 48 milliárd forint volt, összehasonlítva áron 17%-kal kevesebb, mint az előző év azonos időszakában. Országosan a termelés ebben a körben 7,6%-kal csökkent, a megyei vállalkozások állították elő az országos termelési érték 11%-át.

Az építményfőcsoportok teljesítménye eltérő mértékben esett vissza: az építőipari tevékenység 48%-át adó épületek építése főcsoport termelése 24%-kal, az egyéb építmények építése főcsoporté 8,9%-kal zsugorodott. A vállalkozások új szerződéseinek értéke 3,6%-kal elmaradt az egy évvel korábbtól. Épületek építésére negyedével kisebb, egyéb építmények építésére viszont 13%-kal nagyobb volumenben kötöttek új szerződéseket. A tárgyidőszak végi szerződésállomány 2,6%-kal csökkent, amit az épületek szerződésállományának 31%-os csökkenése, és az egyéb építmények szerződésállományának 8,7%-os növekedése eredményezett.

Az építőipari tevékenység volumenének változása, 2012. I. negyedév
(előző év azonos időszakához képest)



Lakásépítés

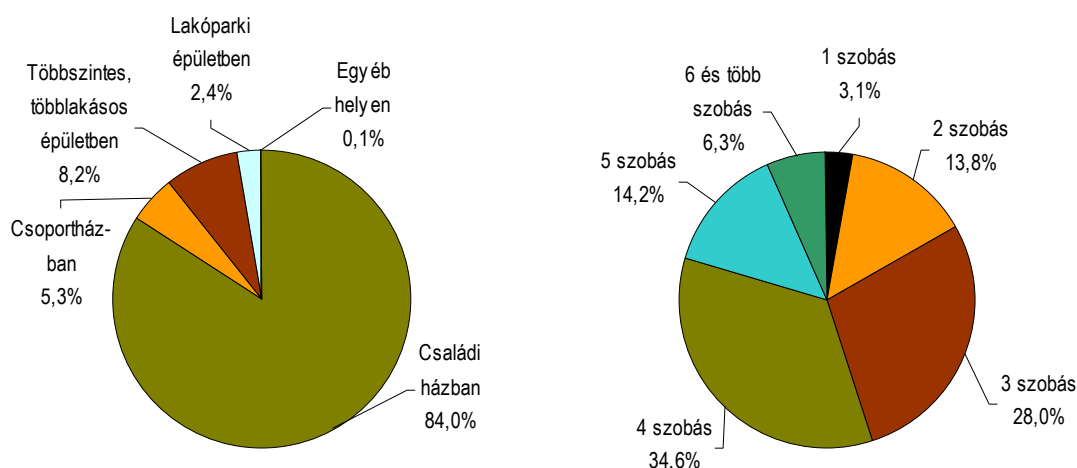
Pest megyében folytatódott a lakásépítések számának további csökkenése, 2012 első felében 1059 lakás épült, 19%-kal kevesebb, mint egy évvel korábban. (Az ország egészében is hasonló volt a csökkenés mértéke.) A megyében átadott lakások túlnyomó része, több mint héttizede (országosan nyolctizede) a városokban koncentráldott.

Az építésügyi szakhatóságok az év első hat hónapjában 1172 új lakás építését engedélyezték, 30%-kal (országosan 17%-kal) kevesebbet, mint egy évvel korábban.

A lakásépítések számának csökkenése az építetói körön belül elsősorban a vállalkozásokat érintette; az év első felében az új lakások 19%-át ők építették, míg egy évvel korábban 31%-ot képviseltek, ezzel párhuzamosan a természetes személyek részaránya 11 százalékponttal 78%-ra emelkedett. A vállalkozások összességében fele annyi, a természetes személyek pedig 6%-kal kevesebb új lakás építésére adtak megbízást, mint egy évvel korábban. E változások következményei az építési célokban is megfigyelhetők; a saját használatra készült lakások aránya 9 százalékponttal 73%-ra nőtt, míg az értékesítésre szánt lakásoké közel ugyan ilyen mértékben 26%-ra mérséklődött.

Az építetói körön belül a természetes személyek súlyának további növekedése a családi házas építkezési formának kedvezett; az év első felében a lakások 84%-a épült így, 9 százalékponttal nagyobb hányada, mint egy évvel korábban, ezzel párhuzamosan a többi építési forma részesedése mérséklődött. Ezek a változások a lakások nagyságában is éreztették a hatásukat; az új lakások átlagos alapterülete 122 m² volt, 5 m²-rel nagyobb, mint az előző év első felében.

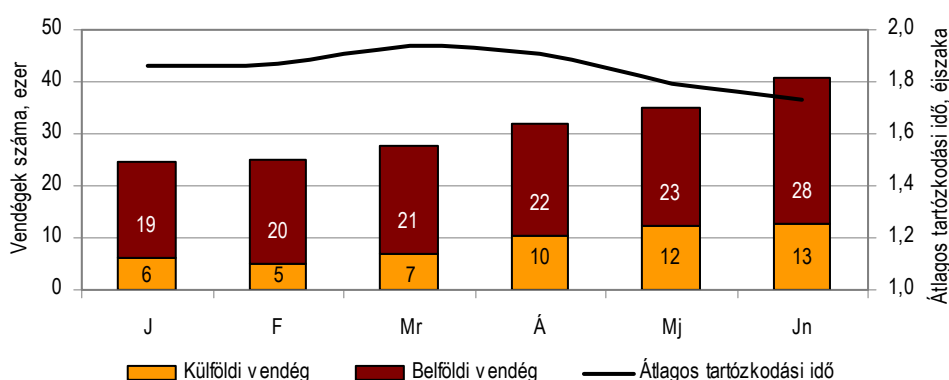
6. ábra

Az épített lakások megoszlása, 2012. I. félév

Turizmus

Pest megyében az évközi adatszolgáltatás keretében megfigyelt kiskereskedelmi szálláshelyeken 2012. I. félévében 185 ezer vendég 341 ezer vendégéjszakát töltött el, 6,8%-kal, illetve 8,9%-kal többet, mint egy évvel korábban. (Országosan 2,1%, illetve 3,3% volt a növekedés mértéke.)

A megye kereskedelmi szálláshelyeinek vendégforgalma a januári és februári kismértékű csökkenést követően már minden hónapban kedvezőbben alakult, mint az előző év azonos időszakában. A vendégszám folyamatos bővülése mellett a legtöbb vendég az idegenforgalmi előidény hónapjaiban (május, június) érkezett a megye szálláshelyeire, ebben a két hónapban együttesen 76 ezer vendéget regisztráltak, 5,1%-kal többet, mint az előző év azonos időszakában.

7. ábra

A kereskedelmi szálláshelyek vendégforgalma, 2012


Szálláshelytípusonként vizsgálva 2012 első hat hónapjában a Pest megyei vendégek 83%-a szállodákban tartózkodott, 9,8%-a panziókban, 3,9%-a közösségi szálláshelyeken (korábban ifjúsági- és turistaszálló), 3,1%-a üdülőházakban szállt meg, a kempingek részesedése 0,6% volt. A vizsgált időszakban valamennyi szálláshelytípus esetén emelkedett a vendégek száma: a vendégforgalom tekintetében meghatározó súlyú szállodákban és panziókban sorrendben 7,0, illetve 1,6%-kal.

A megyében a teljes vendégforgalom közel háromtizedét kitevő külföldi vendégek és az általuk eltöltött vendégéjszakák száma az előző év azonos időszakához képest egyaránt 11%-kal növekedett. (Országosan 7,2, illetve 7,8% volt a bővülés mértéke.) A külföldiek háromnegyede az Európai Unió országaiból, főként Németországból, Romániából, Lengyelországból, Olaszországból, Ausztriából, az Egyesült Királyságból és Csehországból érkezett. Ezekből az országokból az Egyesült Királyság kivételével többen utaztak a megyébe, mint egy évvel korábban. A legnagyobb vendégszám-bővülés Olaszország esetében következett be (49%), de a növekedés mértéke Románia és Németország viszonylatában is meghaladta a 20%-ot. A külföldi vendégforgalom kilenczetedét a szállodák bonyolították, melyek vendégforgalmában az év első hat hónapjában 9,9%-os növekedés következett be az előző év azonos időszakához képest. A szállodák mellett a panziók, az üdülőházak és a közösségi szálláshelyek külföldi vendégforgalma is élénkült: az első szálláshelytípus esetében 2,4%-os, az utóbbi kettő esetében pedig kétszámjegyű vendégszám-bővülést mértek.

2011 első hat hónapjában 132 ezer belföldi vendég 238 ezer vendégéjszakát töltött el a megye kereskedelmi szálláshelyein, 5,4%-kal, illetve 7,9%-kal többet, mint egy évvel korábban. (Országosan a belföldi vendégek száma 2,5%-kal, az általuk eltöltött vendégéjszakáké pedig 1,6%-kal csökkent.) A belföldi vendégek nyolctizede szállodákban, 11%-a panziókban szállt meg, a közösségi szálláshelyek 4,7, az üdülőházak 4,3, a kempingek 0,6%-kal részesedtek. A közösségi szálláshelyek kivételével valamennyi szálláshelytípusban nőtt a belföldi vendégforgalom, közülük a szállodákban 5,7%-kal, a panziókban pedig 1,3%-kal több vendég szállt meg 2012 első hat hónapjában, mint egy évvel korábban.

Közúti közlekedési balesetek

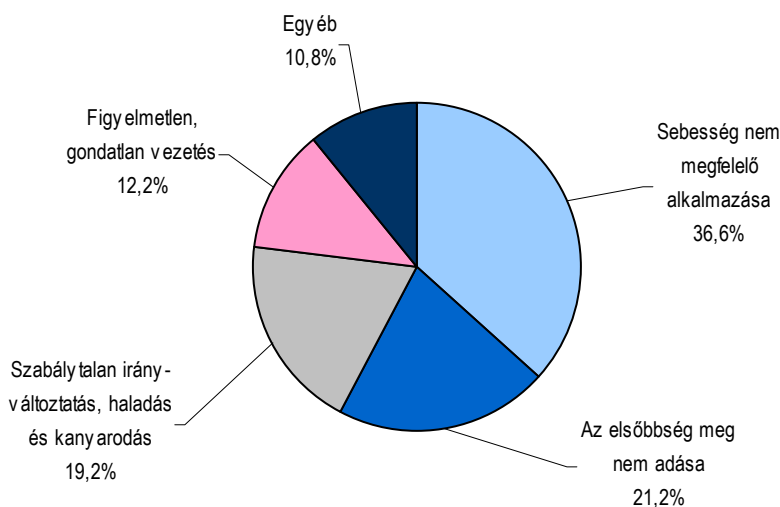
2012 I. félévében az előzetes adatok alapján Pest megyében 745 személyi sérüléssel járó közlekedési baleset történt. A balesetek száma 5-tel kevesebb volt, mint az előző év azonos időszakában, azonban kimenetelüket tekintve a súlyosabb balesetek az egy évvel korábbinál nagyobb arányt képviseltek. (Országosan a balesetek száma 4,1%-kal csökkent, viszont emelkedett a súlyosabb fokozatúak aránya.) A megyében összesen 507 könnyű sérüléssel, 199 súlyos sérüléssel járó baleset történt és 39 baleset követelt halálos áldozatot.

A könnyű sérüléssel járó balesetek száma 5,4%-kal elmaradt az egy évvel korábbitól, a súlyos sérüléssel járó balesetek száma 5,9%-kal emelkedett, míg a halálos balesetek száma az előző évi másfélszeresét tette ki. Ittas állapotban 99 balesetet okoztak, 8,8%-kal többet, mint a múlt évben és ezeknek a baleseteknek az aránya is emelkedett.

A megye közútjain 951 személy sérült meg, közülük 681-en könnyebben, 228-an súlyosan és 42-en veszítették életüket. A sérültek száma 5,5%-kal csökkent, a sérülések azonban súlyosabbak voltak, mint a múlt év azonos időszakában. A súlyosan megsérült személyek száma egytizedével több lett, a könnyen megsérült személyeké ugyanennyivel kevesebb, ugyanakkor a múlt évi esetszám másfélszeresét tette ki a halálos áldozatok száma. A megyében a halálozási arány (2,8%-ról 4,4%-ra) nőtt, míg a száz halálos balesetre jutó elhunyszám az egy évvel korábbival (108) megegyezett.

A megyében bekövetkezett balesetek 93,6%-a a járművezetők hibájából történt. A kategórián belül a legnagyobb arányt a sebesség nem megfelelő megválasztása képviseli, és gyakrabban fordult még elő az elsőbbség meg nem adása és szabálytalan irányváltoztatás, haladás és kanyarodás. Gyalogosok a balesetek 4,7%-áért (35 eset) voltak felelősek és a többi eset háttérben az utasok hibája, illetve pálya-vagy műszaki hiba állt. A félév folyamán a gyalogosok 6-tal több, a járművezetők 9-cel kevesebb balesetet okoztak, mint az elmúlt év első félévében.

A járművezetők hibájából bekövetkezett személysérüléses közúti közlekedési balesetek megoszlása, 2012. I. félév



Bűncselekmények

Pest megyében 2012 első hat hónapjában több mint 23 ezer bűncselekményt regisztráltak 9,7%-kal többet, mint az előző év azonos időszakában. A bűncselekmény-főcsoportokon belül továbbra is a legnagyobb súlyarányt, 58%-ot a vagyon elleni cselekmények tették ki; az év első hat hónapjában közel 14 ezer ilyen eset történt, 9,8%-kal több mint egy évvel korábban. A közrend elleni cselekmények az összes bűncselekmények 27%-át képezték, számuk 18%-kal haladta meg a tavalyi első félévit. A kisebb súlyarányt képviselő bűncselekmény-főcsoportok közül a gazdaságiaké 15%-kal nőtt, míg a közlekedésieké 13%-kal, az államigazgatás, az igazságszolgáltatás és a közélet tisztasága elleni cselekményeké 12%-kal a személy ellenieké pedig 2,6%-kal volt kevesebb, mint egy évvel korábban.

6. tábla

Regisztrált bűncselekmények

Bűncselekmény főcsoport	2011. I. félév	2012. I. félév
Személy elleni	1 071	1 043
Közlekedési	940	819
A házasság, a család, az ifjúság és a nemi erkölcs elleni	362	366
Az államigazgatás, az igazságszolgáltatás és a közélet tisztasága elleni	228	200
Közrend elleni	5 269	6 203
Gazdasági	910	1 046
Vagyon elleni	12 303	13 505
Honvédelmi kötelezettség elleni	67	23
Összesen	21 150	23 205

Az év első hat hónapjában a megyében 4793 regisztrált bűnelkövetőt tartottak nyilván, 15%-kal kevesebbet, mint egy évvel korábban. A bűnelkövetők négytizede vagyon elleni, közel egynegyede közrend elleni, 15%-a pedig közlekedési bűncselekményeket követett el. A kisebb súlyarányt képviselő bűncselekmények elkövetői összességében 23%-os arányt képviseltek.

A bűnelkövetők száma valamennyi bűncselekmény-főcsoportban elmaradt a 2011. évi első félévitől. A bűnelkövetők többsége továbbra is a férfiak köréből, ezen belül a 25–59 éves korosztályból került ki.

Az első félévi adatok alapján a megyében 13 726 fő természetes személy vált bűncselekmény sértettjeként ismertté, 12%-kal több mint egy évvel korábban. A sértettek több mint hattizede a férfiak köréből került ki, a 14 éves és fiatalabbak a sértettek 2,7%-át, a 60 éves idősebbek pedig 23%-át képezték.

További információk, adatok (linkek):

[Táblázatok](#)

[stADAT-táblák](#)

[Módszertan](#)

Elérhetőségek:

Felelős szerkesztő: Szabó István főosztályvezető

További információ: Vida Judit

Telefon: (+36-1) 345-1293, Judit.Vida@ksh.hu

[Információs szolgálat](#), telefon: (+36-1) 345-6789