



Statisztikai tájékoztató Komárom-Esztergom megye, 2012/2

Tartalom

Összefoglalás	2
Demográfiai helyzet	2
Munkaerőpiac	3
Gazdasági szervezetek.....	4
Beruházás.....	5
Mezőgazdaság	6
Ipar	7
Építőipar	9
Lakásépítés	10
Turizmus	11
Közúti közlekedési balesetek.....	12
Bűncselekmények.....	13

További információk, adatok (linkek)

Elérhetőségek

Összefoglalás

Komárom-Esztergom megyében 2012. első félévben emelkedett a születések és a halálozások száma, a népesség természetes fogyásának üteme valamelyest mégis mérséklődött. A megfigyelt megyei szervezeteknél kevesebben álltak alkalmazásban, de kisebb volt az álláskeresők száma is. A munkanélküliségi ráta a megyék sorában a harmadik legkedvezőbb. A teljes munkaidőben foglalkoztatottak bruttó keresete 7%-kal nőtt. Több gazdasági szervezetet jegyeztek be az első félévben, mint tavaly ilyenkor. Az egy évvel korábbinál nagyobb összeget fordítottak beruházásokra. A Komárom-Esztergom megyei székhellyel rendelkező ipari szervezetek teljesítménycsökkenése 10%-os, ennek ellenére az egy lakosra jutó termelési értékkel a megyék sorában továbbra is az élen áll. Az építőipar produktuma nem érte el az előző év alacsony szintjét sem. Ugyanakkor több új lakást adtak át, de a kiadott új lakásépítési engedélyek száma elmaradt az egy évvel korábitól. A tavalyival szinte azonos vendégforgalmat regisztráltak a megye kereskedelmi szálláshelyein, az eltöltött vendégéjszakák száma közel egytizedével nőtt. Több és súlyosabb baleset történt a megye útjain, és emelkedett az elkövetett regisztrált bűncselekmények száma.

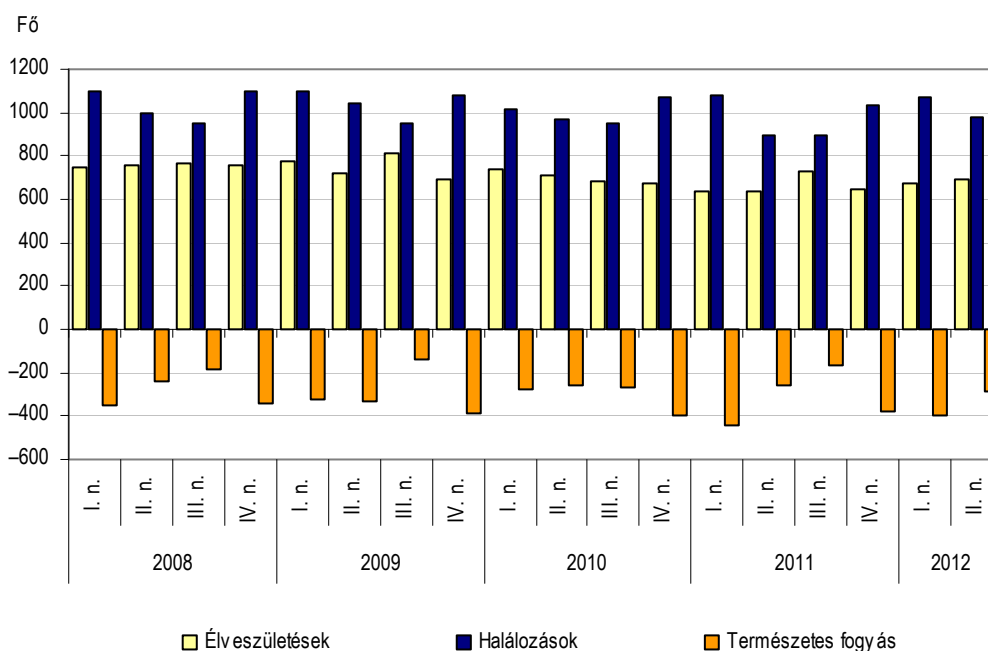
Demográfiai helyzet

Komárom-Esztergom megye lakónépessége 2012. év elején az előzetes adatok szerint 310 ezer fő volt (az ország második legsűrűbben lakott megyéje, ahol egy km²-en 137 lakos él).

2012. január és június között – az országoshoz hasonlóan – a megyében is mérséklődött a népességcsökkenés. Összesen 1364 kisgyermek született, miközben 2045 haláleset történt. A születések száma 7,1%-kal, a halálozásoké 3,5%-kal emelkedett az előző év azonos időszakához képest. A születésszám érzékelhető mértékű emelkedésének köszönhetően a népesség fogyása az egy évvel korábbinál 3%-kal mérsékeltebb volt.

1. ábra

Főbb népmozgalmi adatok alakulása



A házasságkötések száma az elmúlt évi kismértékű emelkedést követően az év első felében ismét csökkenést mutatott. Összesen 487 pár kötött házasságot, 37-tel kevesebben, mint egy évvel korábban.

Munkaerőpiac

2012. I. félévét a foglalkoztatottság és a munkanélküliség mérséklődése is jellemezte. A KSH lakossági munkaerő-felméréséből származó adatok alapján a második negyedévben Komárom-Esztergom megyében a 15-74 éves népességen belül a foglalkoztatottak átlagos száma 130 ezer főt tett ki, ami 2,3%-kal kevesebb az egy évvel korábbinál. A foglalkoztatási arány egy év alatt (1,1 százalékponttal) 54,1%-ra mérséklődött, de még így is csak a fővárosban, valamint Győr-Moson-Sopron és Vas megyében kedvezőbb. A 7,9%-os munkanélküliségi rátával a megyék sorában az előbbi két megyét követően a harmadik helyet foglalja el Komárom-Esztergom megye.

A Nemzeti Foglalkoztatási Szolgálat adatai alapján 2012. június végén az egy évvel korábbinál 1050 fővel kevesebb, mintegy 12 310 álláskeresőt tartottak nyilván a megyében. Közel ötödük egy éve, vagy annál régebben, 38%-uk pedig három hónapnál rövidebb ideje szerepel a nyilvántartásokban. Az álláskeresők többsége (52%-a) nő, számuk 6,1%-kal csökkent egy év alatt. A fiatal (25 éven aluli) álláskeresők száma 4,5%-kal mérséklődött, miközben a pályakezdőké 32%-kal emelkedett.

A Komárom-Esztergom megyei körzetek közül egyedül Komárom térségében nőtt az álláskeresők száma, ennek ellenére a nyilvántartott álláskeresők aránya Tata és környéke után itt a legalacsonyabb.

1. tábla

A munkanélküliség főbb jellemzői munkaügyi körzetenként, 2012. június

Kirendeltség és működési körzete	Nyilvántartott álláskeresők				Bejelentett betöltetlen álláshely
	száma	2011. június = 100,0	megoszlása, %	pályakezdő	
Dorog	1 879	94,0	15,2	143	224
Esztergom	2 126	83,9	17,3	150	438
Kisbér	739	75,7	6,0	71	74
Komárom	1 718	101,4	14,0	158	158
Oroszlány	1 068	91,7	8,7	132	118
Tata	1 450	96,0	11,8	158	69
Tatabánya	3 330	95,6	27,0	268	278
Összesen	12 310	92,1	100,0	1 080	1 359

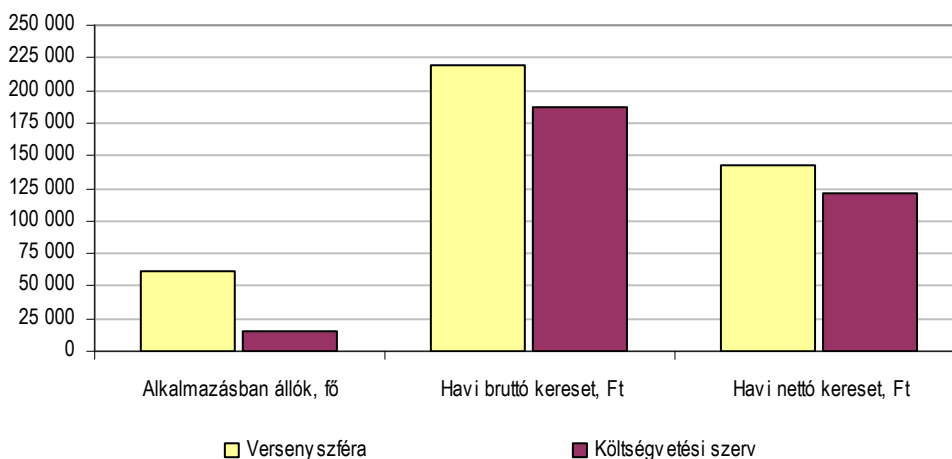
Az egy évvel korábbihoz képest közel háromtizedével csökkent a bejelentett üres álláshelyek száma. Komárom-Esztergom megyében egy betöltetlen álláshelyre 9 álláskereső jutott, míg egy évvel korábban az arány kettővel volt kedvezőbb. A foglalkoztatáspolitikában történt változások hatásaként egyre kevesebben részesültek álláskeresési járadékban, álláskeresési segélyben, vállalkozói járadékban (1894 fő), ami az előző évi folyósítások csupán 38%-át jelentette. Foglalkoztatás-segítő támogatást 3008 fő kapott, szociális ellátásban 3011-en részesültek, mindkettő 12%-kal több mint 2011 júniusában.

A megfigyelésbe bevont megyei székhelyű szervezeteknél – a négy főnél többet foglalkoztató vállalkozásoknál, létszámtól függetlenül a költségvetési szerveknél és a kijelölt nonprofit szervezeteknél – 2012 első félévében átlagosan 78 ezer fő állt alkalmazásban, 4,4%-kal kevesebb, mint egy évvel korábban. A fizikai foglalkozásúaknál 5,2, a szellemiekénél

3%-os a csökkenés. A versenyszférát – amely az alkalmazásban állók közel nyolctizedét foglalkoztatta – 5,4%-os létszámcsökkenés jellemezte. Az állami-önkormányzati szektorban a fizikai munkakörben dolgozók (többnyire közfoglalkoztatottak) körében 5,2%-os növekedés, a szellemi munkakört betöltőknél 2,1%-os csökkenés következett be, ami a költségvetési szektor egészében 0,1%-os mérséklődést eredményezett. A nemzetgazdasági ágak szerint vizsgálva többen dolgoztak a mezőgazdaság, a szállítás, raktározás, valamint a pénzügyi tevékenység területein, és kevesebben a kereskedelemben és az oktatásban.

2. ábra

Alkalmazásban állók száma és keresete, 2012. I. félév



2012. I. félévben a teljes munkaidőben alkalmazásban állók átlagos havi bruttó keresete 213 ezer Ft volt, ami 7,3%-kal haladta meg az egy évvel korábbi. A versenyszférában 8,4, a költségvetés területén 2,9%-os volt a bruttó keresetnövekedés. Az átlagos (családi kedvezmény nélkül számított) nettó kereset 4,3%-kal nőtt, és megközelítette a 138 ezer Ft-ot, ennek ellenére továbbra is mintegy 4900 Ft-tal elmaradt az országos átlagtól. A kézhez kapott kereset átlagos összege a vállalkozásoknál 142, a költségvetési intézményeknél 122 ezer Ft volt, míg az előbbieknél 6,2%-kal emelkedett, addig az utóbbiaknál szinte megegyezett az egy évvel korábbival. A közszféra átlagkeresetének alakulásában szerepet játszott a közfoglalkoztatás keretében végzett munkavégzés, illetve az adó- és járulékváltozások kompenzációja.

A nemzetgazdasági szintű átlagos havi munkajövedelem 223 ezer Ft-ra emelkedett, 5,7%-kal haladta meg a 2011. első félévét. A havi kereseten felüli egyéb pénzbeli, illetve természetbeni juttatások a munkajövedelem 4,6%-át tették ki, szemben az egy évvel korábbi 6%-kal. Ez az arány a versenyszférában dolgozók körében 4,5, a költségvetésben foglalkoztatottnál 4,8%-ot tett ki.

Gazdasági szervezetek

2012. június végén több mint 43 526 gazdasági szervezetet tartottak nyilván Komárom-Esztergom megyei székhellyel, 786-tal többet mint az előző év azonos időpontjában. A növekedés szinte kizárólag a bejegyzett társas vállalkozások körében következett be. A vállalkozások 61%-a tevékenykedett egyéni vállalkozásként, többségük mellékfoglalkozás keretében dolgozott, és számuk mintegy 2700-zal meghaladta a főfoglalkozásúakét.

A társas vállalkozások héttizedét kitevő korlátolt felelősségű társaságok száma mintegy tizedével nőtt az egy évvel korábbihoz képest. A társas vállalkozások több mint negyede a betéti társasági formát választotta, számuk csökkenő tendenciát mutat, épp úgy, mint a

szövetkezeteké, valamint a részvénytársaságoké. Június végén az utóbbi kettő aránya a gazdasági szervezeteken belül igen alacsony volt (nem érte el a 0,5%-ot).

2. tábla

A vállalkozások száma gazdálkodási forma szerint, 2012. június 30.

Megnevezés	Regisztrált vállalkozások		
	száma	az előző év azonos időpontja = 100,0	megoszlás, %
Társas vállalkozás	15 382	105,4	39,0
Ezen belül: korlátolt felelősségű társaság	10 818	110,4	27,4
betéti társaság	4 110	94,8	10,4
Egyéni vállalkozás	24 086	99,7	61,0
Ezen belül: főfoglalkozású	8 428	98,2	21,4
mellékfoglalkozású	11 129	101,8	28,2
nyugdíjas	4 524	97,4	11,5
Összesen	39 468	101,8	100,0

A vállalkozások méretét tekintve továbbra is a mikro-vállalkozások túlsúlya (97%) a jellemző, a középvállalkozások száma csupán 147, a nagyoké mindössze 38 (ami azonos az egy évvel korábbival). A legtöbb vállalkozás mezőgazdasági tevékenységgel foglalkozott, melytől alig maradt el kereskedelembe (14%) valamint az ingatlanügyletekbe (15%) bejegyzetteké.

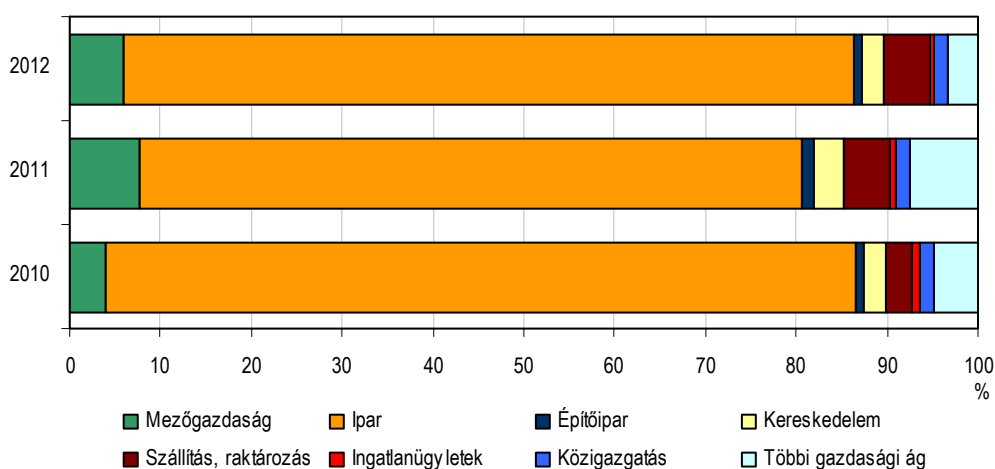
A vállalkozói aktivitás a szervezetek számának növekedése ellenére Komárom-Esztergomban továbbra is elmaradt mind a közép-dunántúli, mind az országos átlagtól, 2012 első félévének végén 1000 lakosra 127 (50 társas és 77 egyéni) vállalkozás jutott.

Beruházás

A megfigyelt Komárom-Esztergom megyei székhelyű gazdasági szervezeteknél 2012. I. félévben 48 milliárd forint értékű beruházást valósítottak meg, 45%-kal többet, mint egy évvel korábban. Az egy lakosra jutó (155 ezer Ft) teljesítményérték magasabb mind a közép-dunántúli, mind az országos átlagnál.

3. ábra

A beruházások teljesítményértékének megoszlása, I. félév



A beruházások négyötöde az iparban valósult meg, melynek investíciói hattizedével bővültek. Ezen belül a meghatározó gépiparé – a jármű- és villamos berendezés gyártásba történő befektetések következtében – több mint négytizedével emelkedett. A második legnagyobb részarányt képviselő területen a mezőgazdaságban 13%-kal haladta meg a teljesítményérték a bázisidőszaki szintet. Ugyanakkor a kisebb súlyú gazdasági ágak közül kevesebb jutott az oktatási, valamint az információ, kommunikáció területekre. Az építőipari ágazatban működő gazdasági szervezetek 2012. I. félévi beruházásainak teljesítményértéke 2%-kal kisebb az egy évvel korábbi alacsony szintnél.

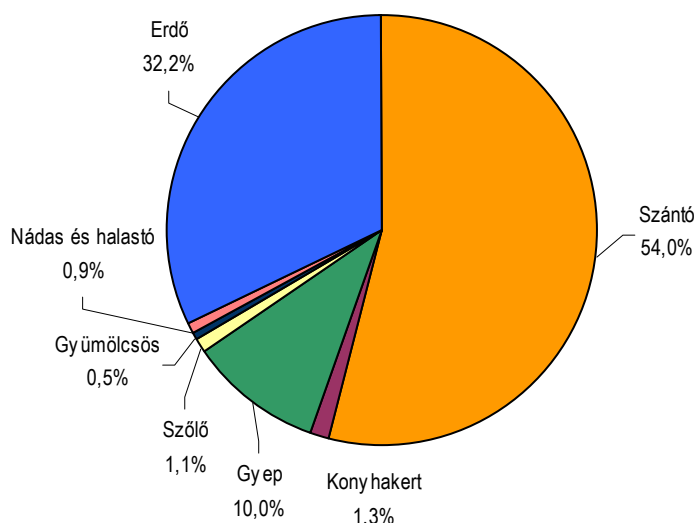
Anyagi-műszaki összetétel szerint a megyei gép, berendezés, jármű beszerzésekre összesen 35,6 milliárd forintot fordítottak, melynek héttizedét az import gépek tették ki. Belföldi gépberuházásokra 16%-kal, míg importra másfélszer többet költöttek, mint egy évvel korábban. Épületek és egyéb építmények építésére – 77%-kal többet – 11,6 milliárd forintot használtak fel.

Mezőgazdaság

A 2012. május 31-ei föld és vetésterületi adatok alapján Komárom-Esztergom megye területének 83%-a termő-, 17%-a művelés alól kivett terület. A termőterület 67%-át (127 ezer hektár) a szűkebb értelemben vett mezőgazdasági terület teszi ki, 32%-át erdő borítja, a fennmaradó 1%-át nádasként illetve halastóként hasznosítják. A mezőgazdasági terület nyolctizede szántó.

4. ábra

A termőterület művelési ágankénti megoszlása, 2012. május 31.



Ez év tavaszán a megye közel 103 ezer hektár szántóterületének 99%-át vetették be, szinte változatlan az ugaron maradt terület, és kisebb lett a vetetlen szántó. A szántóföldi növények vetésszerkezetét továbbra is a gabonafélék túlsúlya jellemzi, a terület 75%-át foglalják el. A két legfontosabb gabonaféle, a búza és a kukorica vetésterülete az egy évvel korábbihoz képest alig változott (0,5, illetve 1%-kal nőtt). A legnagyobb területet, mintegy 38 ezer hektárt, továbbra is a takarmányozásban jelentős szerepet játszó kukorica foglalja el. Az ipari növények közül a legnagyobb területen a napraforgó található, vetésterülete mintegy 600 hektárral bővült, a repce esetében ugyanakkor 3,8%-os csökkenés következett be. Ez utóbbi olajos növény vetésterülete (5,1 ezer hektár) azonban a mérséklődés ellenére tizedével nagyobb, mint a 2006–2010. évek

átlaga. Az aszály és a hőség miatt kényszerített gabonákból a vártnál gyengébb búzatermést takarítottak be. A szokatlanul hosszantartó meleg időjárás nagyban károsította a kukorica, valamint a napraforgó szemképződését, de a szőlőfürtök fejlődésére is kedvezőtlenül hatott.

Komárom-Esztergom megye állatállománya a 2012. június 1-jei adatok szerint az elmúlt félév alatt a tyúkfélék kivételével szinte valamennyi számbavett állatfaj esetében növekedett. A megyei állattartók összesen 12 ezer szarvasmarhát istállóztak, mely közel azonos a 2011. decemberivel. Jelentős, 3 ezres növekedés következett be a juhállományban. A piaci feltételek változására leggyorsabban reagáló tyúkfélék tartása jelentősen visszaesett, a 3 milliós állomány alig több mint fele a decemberinek. A sertéstartás országosan veszített jelentőségéből, ugyanakkor Komárom-Esztergom megyében az elmúlt hat hónap alatt mintegy 3 ezerrel, 108 ezerre bővült az állomány.

3. tábla

Állatállomány alakulása főbb állatfajok szerint

Megnevezés	Szarvasmarha	Sertés	Juh	Tyúkfélék
2008. december 1.	12	160	13	3 007
2009. június 1	12	137	13	3 007
2009. december 1.	12	139	12	3 906
2010. június 1.	12	145	11	3 556
2010. december 1.	11	152	8	4 983
2011. június 1.	12	110	11	5 190
2011. december 1.	12	105	10	5 340
2012. június 1.	12	108	13	3 031

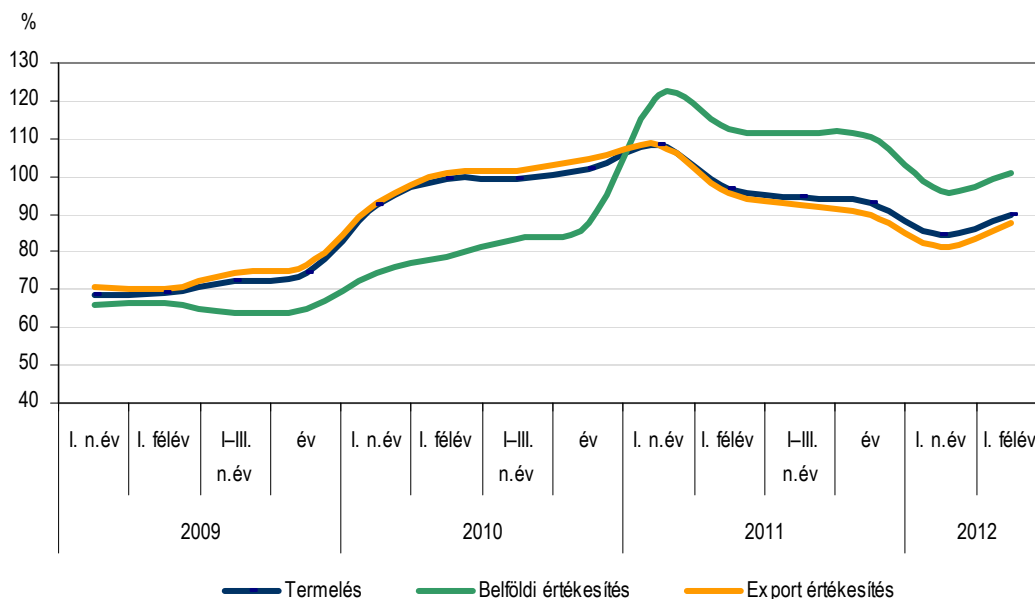
Az állományfogyással párhuzamosan nőttek a felvásárlási árak. A mezőgazdasági árváltozások jelentős ingadozást mutattak 2012 első öt hónapjában; a tyúktyújtás felvásárlási ára 72%-kal, a vágómarha 7,1, míg a vágósertésé 23%-kal volt magasabb, mint az előző év azonos időszakában. Ugyanakkor vágótyúkot 6,5, vágójuhot 7,5%-kal magasabb áron vásárolták fel, a tehéntejért 5,8, a juhtejért csupán 0,6%-kal adtak többet.

Ipar

A 4 fő feletti ipari vállalkozások Komárom-Esztergom megyei telephelyein 2012. I. félévben közel 1143 milliárd Ft termelési értéket állítottak elő, ami a Közép-Dunántúl összes termelésének 44%-át tette ki. A termelési volumen az előző év azonos időszakához képest 9,8%-kal esett vissza, miközben országos szinten minimális mérséklődés volt jellemző. A csökkenés ellenére az egy lakosra jutó termelési érték az országos közel háromszorosa.

A megyei székhellyel rendelkező, 49 főnél többet foglalkoztató ipari szervezetek első félévi termelése 10%-kal elmaradt az egy évvel korábbtól. Az 1028 milliárd forint értékű produktum nyolctizedét adó gépipar teljesítménycsökkenése meghaladta a megyei átlagot.

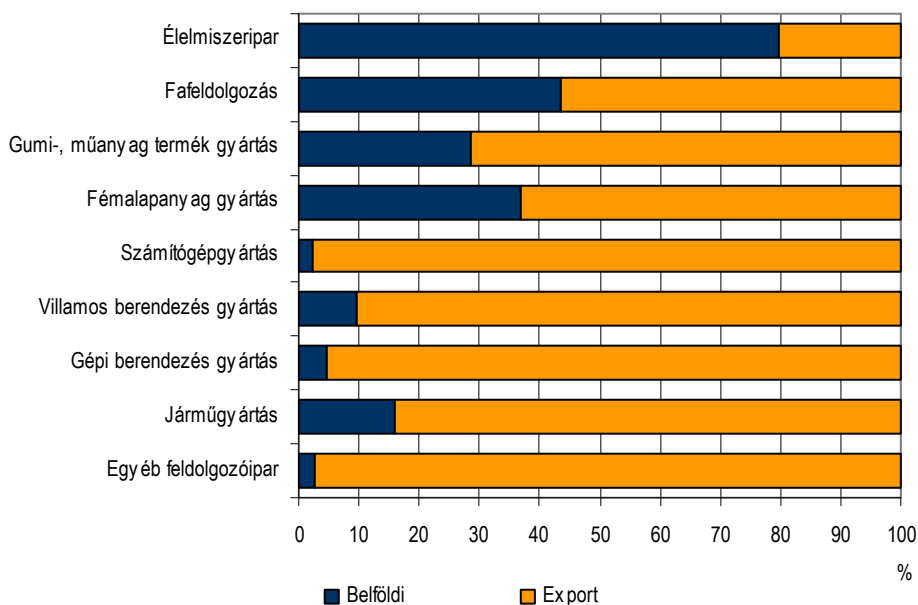
Az ipari termelés, értékesítés volumenének alakulása^{a)}



a) A 49 főnél többet foglalkoztató szervezetek székhely szerinti adatai.

Komárom-Esztergom megye iparát nagyfokú koncentráció jellemzi. A megyei székhellyel rendelkező ipari vállalkozások termelésének közel négyötödét a legalább 500 munkavállalót foglalkoztató üzemeknél állították elő. Teljesítményük 7,1%-kal, míg a középvállalkozásoké ennél nagyobb mértékben – az egy évvel korábbinak alig felét érték el – esett vissza. Ugyanakkor mintegy tizedével nőtt a kisvállalkozások kibocsátása, melynek többsége belföldön talált vevőre.

Az értékesítés megoszlása a feldolgozóipari ágazatokban, 2012. I. félév



Az ipar nemzetgazdasági ágai közül a feldolgozóiparban 10%-kal csökkent a termelés volumene. A jelentősebb súlyú ágazatok közül a feldolgozóipar harmadát képviselő számítógép, elektronikai, optikai termék gyártás ágazat termelése több mint negyedével volt kevesebb, melyet alig tudott mérsékelni a járműgyártás, valamint a gép, gépi berendezés gyártása ágazat volumennövekedése. A kisebb súlyarányt képviselő fafeldolgozás, papírtermék gyártása harmadával, a fémalapanyag gyártása pedig tizedével haladta meg az egy évvel korábbit.

Az ipari termelés csökkenése szinte teljes egészében a kisebb külpiazi kereslet következménye. Az ipar értékesítésének nettó árbevétele Komárom-Esztergom megyében 1023 milliárd forintot tett ki, összehasonlítva áron 11%-kal kevesebbet, mint tavaly ilyenkor. Ezen belül az árbevétel 85%-át kitevő külpiazi értékesítés 12%-kal elmaradt az egy évvel korábbitól, a belföldi kereslet ugyanakkor, ha minimálisan is, de meghaladta azt.

Az idei év első felében az ipari ágazat mintegy 3,5%-os létszámvesztésének, valamint a termelés 10%-os mérséklődésének együttes hatására a termelékenység 6,7%-kal esett vissza.

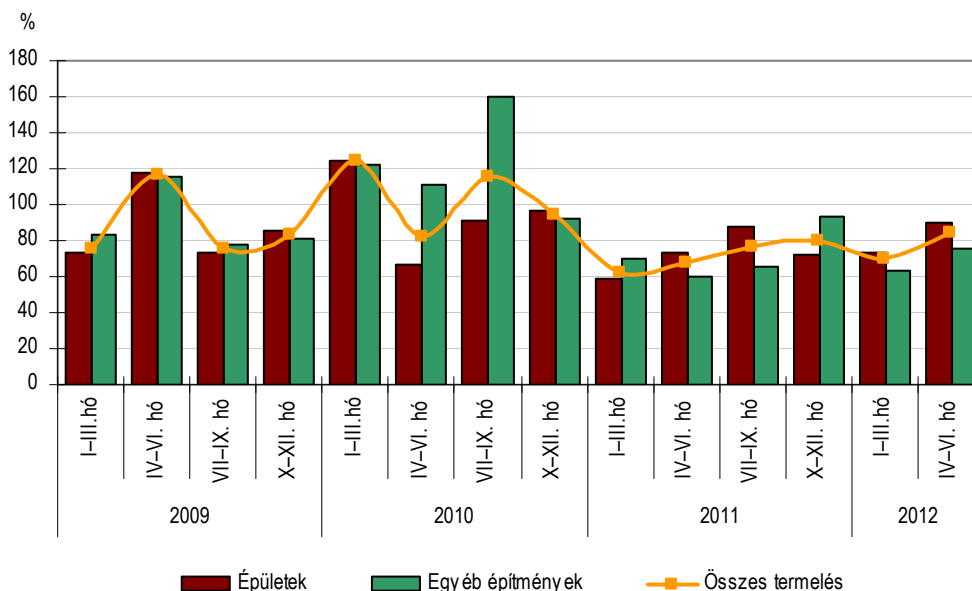
Építőipar

2012 január–júniusában a Komárom-Esztergom megyei székhelyű legalább 5 főt foglalkoztató építőipari vállalkozások 7 milliárd Ft értékű munkát végeztek, melynek volumene összehasonlítva áron alig haladta meg az előző év azonos időszakának a háromnegyedét. A termelési érték közel kétharmadát képviselő épületek építésénél 17%-os, az egyéb építményeknél (utak, vezetékek, vasutak, stb.) 29%-os a visszaesés. Az egy lakosra jutó érték (22 500 Ft) 300 forinttal alacsonyabb a régió átlagánál.

7. ábra

Az építőipari termelés változása építményfőcsoportok szerint

(előző év azonos időszaka = 100)



A megyei építőiparban a vizsgált időszakban a termelés visszaesése az alkalmazásban állók számának 11%-os csökkenése mellett következett be, így az ágazat termelékenysége is romlott.

Az építőipari szervezetek vizsgált időszaki szerződésállománya kedvezően alakult, több mint kétszerese az egy évvel korábbinak. Ez előrevetítheti az építőipari tevékenység csökkenésének

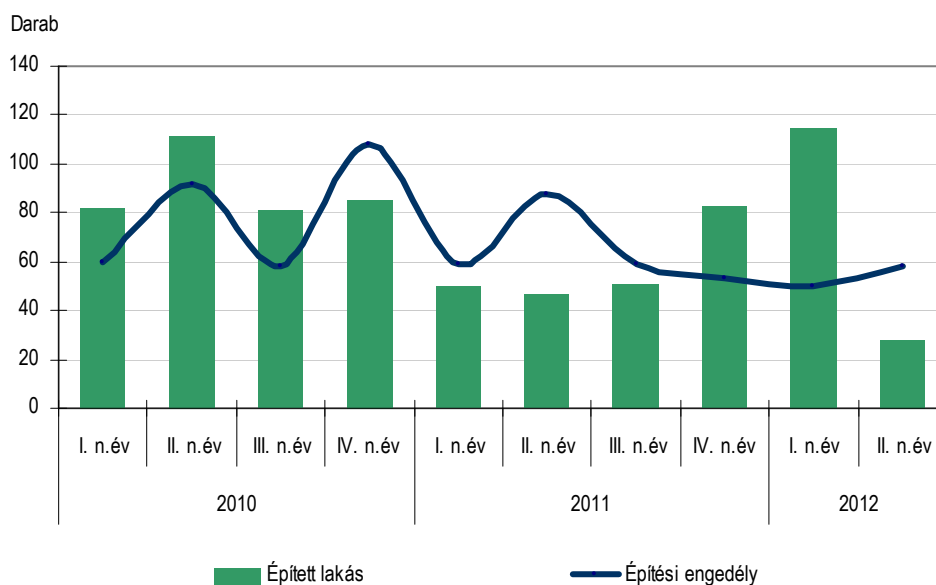
mérséklését. A megrendelések értéke az épületeknél három és félszer, az egyéb építmények esetében másfélszer nagyobb a tavalyinál. Ugyanakkor az év első felében kötött új szerződések volumene szinte megegyezik a 2011. azonos időszakival.

Lakásépítés

Komárom-Esztergom megyében 2012 első félévében 143 lakást építettek, 46-tal többet az előző év azonos időszakához képest. A megyeszékhelyen 10, a megye többi városában 97, a községekben 36 lakást vettek használatba ezen időszak alatt.

8. ábra

Lakásépítések és építési engedélyek



A legkedveltebb építési forma a családi ház (52%), szorosan követik a többlakásos épületekben kialakított lakások (45%). Az újonnan használatba vett lakások közel fele kétszobás és 30%-uk rendelkezik 4 vagy annál több szobával.

A használatba vett lakásokat mintegy fele-fele arányban természetes személyek, illetve vállalkozások építették. Az építetők között továbbra sem jelentek meg az önkormányzatok. Az építetők kör változásával az értékesítésre szánt lakások aránya jelentősen emelkedett, ugyanakkor a saját használatra építetteké háromnegyede az egy évvel korábbiak.

A lakások 98%-a közüzemi vízvezetékkel ellátott, csupán 3 lakásban van házi vízvezeték. A közműves csatornahálózatra 136 lakás csatlakozott, házi csatornával 5-, vezetékes gázzal 85%-uk rendelkezett.

Az építési hatóságok 2012 első félévében összesen 108 lakásra adtak ki építési engedélyt, negyedével kevesebbet, mint egy évvel korábban. A közeljövőben Tatabányán 11, a többi városban 59, a községekben 38 lakás épülhet.

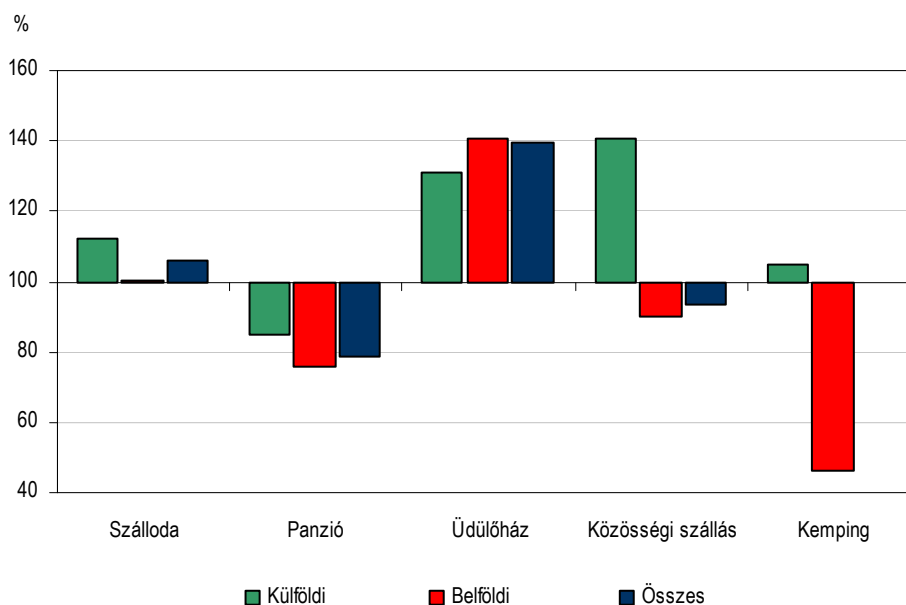
Ugyanebben az időszakban 25 lakás lebontását rendelték el, mintegy 70%-át avulás miatt. A megyei lakásállomány a félév folyamán az építések és a megszűnések egyenlegeként 118 lakással bővült.

Turizmus

Komárom-Esztergom megye kereskedelmi szálláshelyein megtorpanni látszik a 2008 év óta tartó kedvezőtlen idegenforgalmi tendencia. 2012. első felében a tavalyival közel azonos, 48 és félezer vendég 5%-kal több (115 ezer) vendégéjszakát töltött el. A teljes vendégkör közel héttizedét a hazai vendégek tették ki, számuk 2%-kal maradt el az előző évitől, de az általuk eltöltött vendégéjszakáké 3%-kal emelkedett. 2012 január–júniusában a megye kereskedelmi szálláshelyeit 15 ezer külföldi vendég kereste fel, akik összesen mintegy 45 ezer éjszakát töltöttek el. A vendégek száma 4, az éjszakák száma 8%-kal több volt, mint az előző év hasonló időszakában. A külföldi vendégek 86%-a az Európai Unió országaiból jött, az általuk eltöltött 36 ezer éjszaka 5%-kal több mint egy évvel korábban. A jelentős küldő országok közül a Németországból érkezett vendégek forgalma tovább csökkent, az olaszoké úgyszintén; a szomszédos Ausztriából 7%-kal, Szlovákiából 54%-kal többen érkeztek, de jelentős számú a holland turista is. Bár súlyuk csekély, de nagy arányban nőtt a török, ukrán, portugál és a görög vendégek száma. Az előbbieik közül a leghosszabb ideig, mintegy 4,4 éjszakát a portugál állampolgárok tartózkodtak itt, míg a németek átlagosan 3,9 éjszakát töltöttek el. Az átlagos tartózkodási idő 2,4 vendégéjszaka volt, ezen belül a külföldiek átlagosan 3, a belföldiek pedig 2,1 vendégéjszakára vették igénybe a szálláshelyeket. Legtovább az ázsiai országokból elsősorban munkavállalási céllal érkezők maradtak.

9. ábra

A vendégéjszakák szállástípusonkénti alakulása, 2012. január-június
(előző év azonos időszaka = 100)



2012 első felében a vendégforgalom jelentős hányadát lebonyolító szállodák mutatói kedvezően alakultak. A vendégek száma 2011 azonos időszakához mérten alig változott, miközben 6%-kal emelkedett az általuk eltöltött vendégéjszakáké. A szállástípuson belül a külföldiek száma 1,3%-kal, éjszakáik száma 12%-kal nőtt.

A Komárom-Esztergom megyei kereskedelmi szálláshelyek június végéig 639 millió forint bruttó szállásdíj-bevételt realizáltak, ez folyóáron 4,5%-os emelkedést jelentett az egy évvel korábbihoz képest. A külföldi szállásdíj-bevételek volumene 14%-kal nőtt, míg a belföldieké 3%-kal mérséklődött.

A belföldi turizmus korábbi évekre jellemző élénküléséhez nagyban hozzájáruló üdülési csekk-forgalom visszaesett. A szálláshelyek négyötöde fogadott el üdülési csekket, június végéig összesen 39 millió Ft értékben, ami alig több mint harmada az egy évvel korábbinak, és a belföldi bruttó szállásdíjak 12%-ával volt egyenlő. Az üdülési csekket felváltó Széchenyi Pihenőkártyát a működő egységek kétharmada fogadott el, a belföldi szállásdíjak 8%-át (23 millió forint) egyenlítették ki ezzel az új fizetőeszközzel.

Közlekedési balesetek

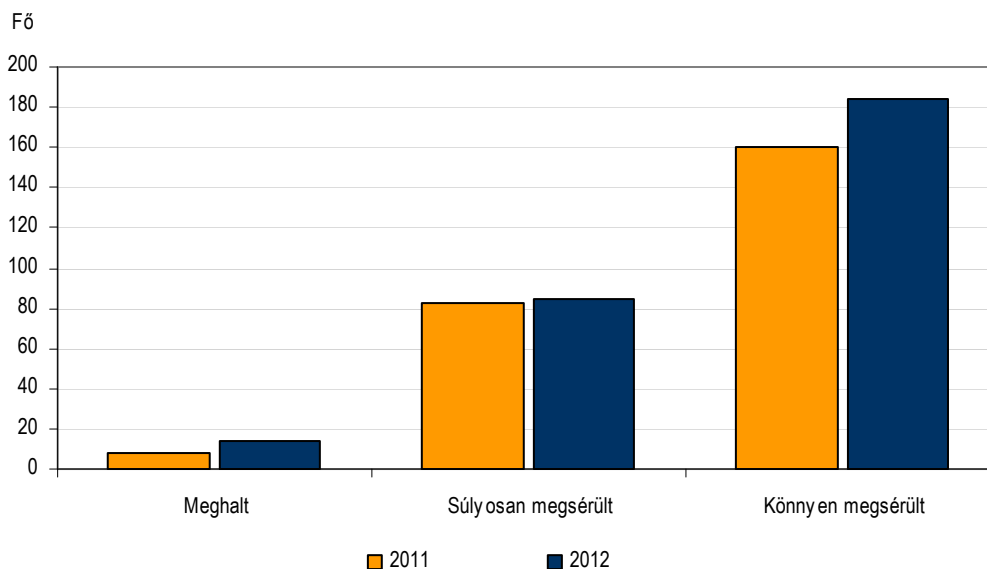
Komárom-Esztergom megye közútjain az első félévben 216 közlekedési baleset történt, mely 16%-kal több mint előző az év azonos időszakában. A balesetek kimenetele is kedvezőtlenebbül alakult. A halálos balesetek száma 57%-kal, a könnyebb sérüléssel végződőké 24%-kal emelkedett, a súlyos sérüléssel járóké megegyezett az egy évvel korábbival.

A tavalyi évhez hasonlóan az összes baleset 14%-ában játszott szerepet az alkohol, az ittasan okozott balesetek száma az előző év első feléhez képest 15%-kal emelkedett.

A balesetek során megsérült személyek száma – hasonló mértékben a balesetek számának emelkedéséhez – szintén nőtt. Az év első felében bekövetkezett balesetekben 283 személy sérült meg, közülük 85-en súlyos, 184-en könnyebb sérüléseket szenvedtek és 14 személy hunyt el.

10. ábra

A személysérüléssel közlekedési balesetek sérültjei, I. félév



Az országoshoz hasonlóan a személygépkocsik vezetői okozták a balesetek majdnem 60%-át. Őket a kerékpárosok és a tehergépkocsi-vezetők 13-13%-kal követték. Gyalogosok hibájából az előző év azonos időszakának a duplája, mintegy 12 baleset történt 2012. január-júniusában.

A járművezetők hibájából bekövetkezett balesetek több mint harmada a sebesség nem megfelelő alkalmazása miatt történt, és mintegy 22-24% közötti volt az elsőbbség meg nem adása, valamint a szabálytalan irányváltoztatás.

Bűncselekmények

Komárom-Esztergom megyében a 2012 első félévében regisztrált 5506 bűncselekmény 85-tel több az egy évvel korábnál. A bűncselekmények felét a vagyon elleniek tették ki, számuk csökkenő, ugyanakkor mintegy 3%-kal emelkedett a közrend ellen elkövetetteké. A bűncselekmények társadalmi megítélése szempontjából különösen kiemelt a személyek ellen irányulóké, amelynek száma és aránya valamelyest mérséklődött a 2011. első félévihez képest.

4. tábla

Regisztrált bűncselekmények alakulása

Megnevezés	Bűncselekmények száma összesen	Ebből:			
		személy elleni	gazdasági	vagyon elleni	közrend elleni
2011. I. negyedév	2 250	173	129	1 111	651
II. negyedév	3 171	188	152	1 703	854
III. negyedév	2 699	169	150	1 430	730
IV. negyedév	3 786	187	244	1 856	1 277
2011. év	11 906	717	675	6 100	3 512
2012. I. negyedév	2 860	195	199	1 385	849
II. negyedév	2 646	161	148	1 410	707
2012. I. félév az országos %-ában	2,6	2,6	3,9	2,3	3,2

További információk, adatok (linkek):

[Részletes megyei adatok](#)

[stADAT-táblák](#)

[Módszertan](#)

Elérhetőségek:

Felelős szerkesztő: Szemes Mária igazgató

További információ: Berta Györgyné tájékoztatási osztályvezető

Telefon: (+36-88) 620-205, gyorgyne.bertha@ksh.hu

Info.tatabanya@ksh.hu, telefon: (+36-34) 316-155