



Statisztikai tájékoztató Jász-Nagykun-Szolnok megye, 2012/2

Tartalom

Összefoglalás.....	2
Demográfiai helyzet.....	3
Munkaerőpiac.....	3
Gazdasági szervezetek.....	6
Beruházás.....	8
Mezőgazdaság.....	9
Ipar.....	9
Építőipar.....	11
Lakásépítés.....	12
Turizmus.....	13
Közúti közlekedési balesetek.....	14
Bűncselekmények.....	15

További információk, adatok (linkek)

Elérhetőségek

Összefoglalás

A rendelkezésre álló – évközi adatgyűjtésekből származó – 2012. I. félévi előzetes megyei adatok a gazdaság és társadalom különböző területein eltérő irányú folyamatokat jeleznek.

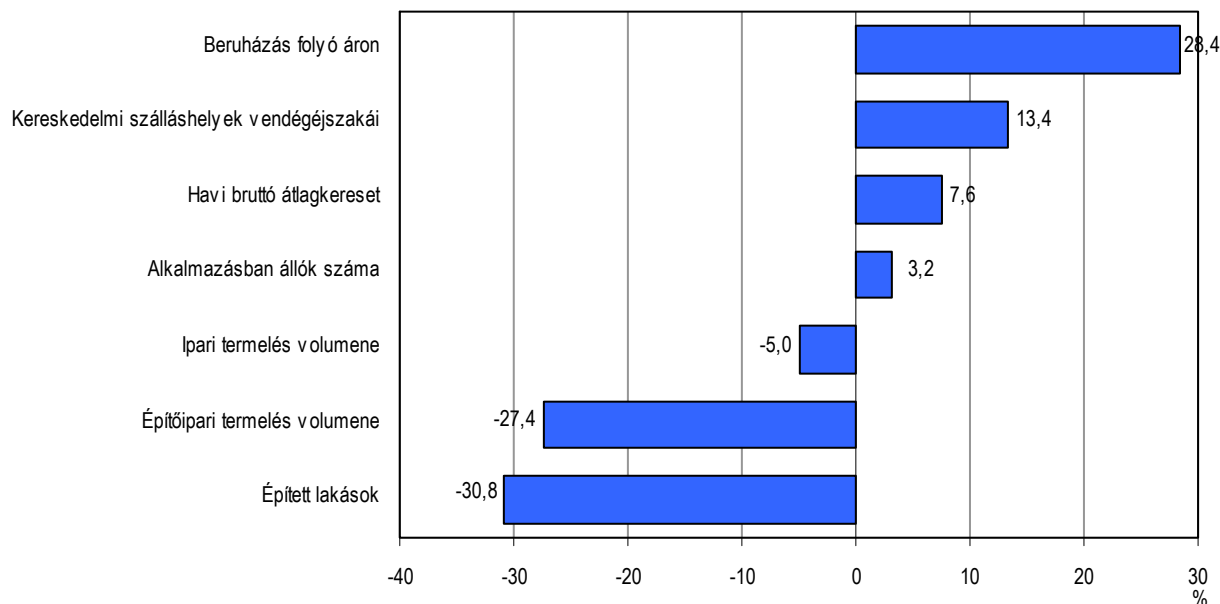
Az év első hat hónapjában a születések és halálozások egyenlegeként számított természetes fogyás 1308 fővel csökkentette a megye lakónépességét.

Az előző év azonos időszakához viszonyítva a megye gazdaságában jelentős szerepet betöltő ipari termelés a megyei telephelyeken visszaesett. A megyei székhelyű, legalább 50 fős vállalkozások ipari produktuma egy nagy vállalkozás székhelyének megyébe történt áthelyezése következtében több mint duplájára nőtt, e nélkül számítva pedig stagnált. A mezőgazdaságban a 2012. június 1-jei állatállomány – a stagnáló szarvasmarha-állományt kivéve – az egy évvel korábbihoz képest csökkent. A megyei székhelyű építőipar I. félévi teljesítménye az előző év azonos időszakához képest az országos átlagot meghaladóan esett vissza. A megyei kereskedelmi szálláshelyeket viszont – főként a belföldi turizmus fellendülésének hatására – több vendég kereste fel, és nőtt a vendégéjszakák száma. A megyei beruházások is bővültek az egy évvel korábbi időszakhoz képest.

A KSH munkaerő-felmérésének adatai szerint 2012 II. negyedévében az előző év azonos időszakához képest nőtt a foglalkoztatottak száma, és ezzel egyidejűleg csökkent a munkanélkülieké, valamint az inaktívoké. 2012 I. félévében az alkalmazásban állók számát gyakorlatilag a közfoglalkoztatottak növelték. A megyei bruttó átlagkereset – összefüggésben a már említett vállalkozás székhelyének megyébe való áthelyezésével is – az országosnál nagyobb növekedést mutatott, az átlagkereset azonban számottevően elmarad az országostól.

1. ábra

**A megye fontosabb gazdasági jelzőszámainak változása, 2012. I. félév
(az előző év azonos időszakához képest képest)**



A lakásépítések száma az egy évvel korábbi alacsony bázishoz képest tovább csökkent, és a kiadott új lakásépítési engedélyek száma is jelentősen elmaradt a 2011. I. félévitől. A regisztrált bűncselekmények száma mérséklődött, és közlekedési baleset is kevesebb történt a megye közútjain, mint 2011 I. félévében.

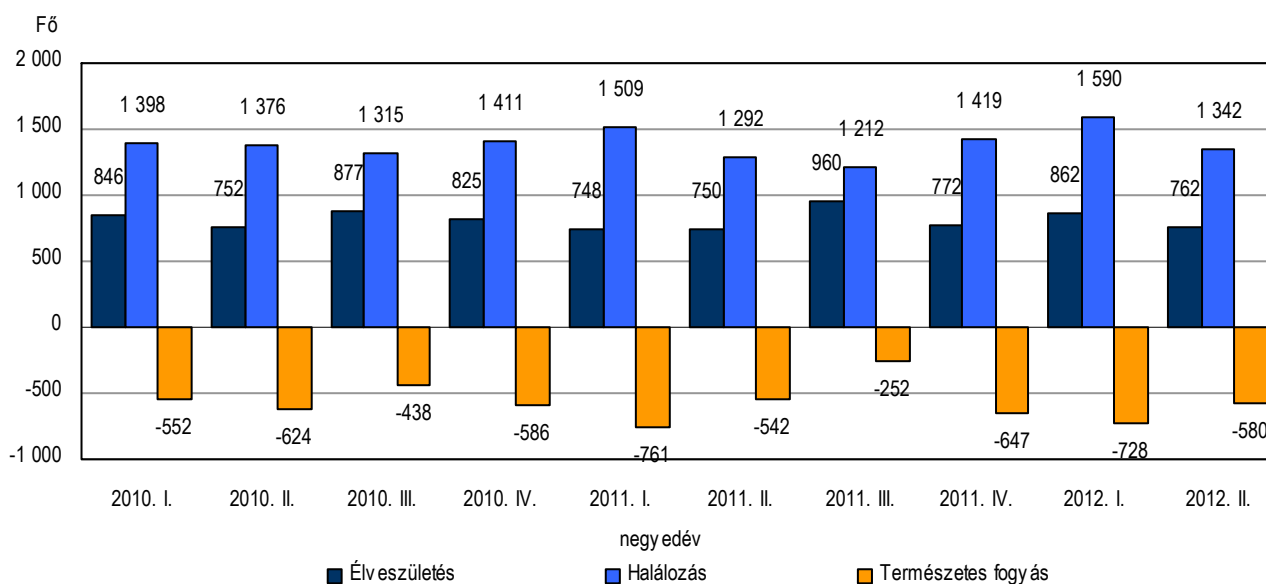
Demográfiai helyzet

2012. január 1-jén Jász-Nagykun Szolnok megye lakónépessége 383 ezer fő volt, 3600 fővel kevesebb az egy évvel korábinál. A csökkenést egyrészt a természetes fogyás, a születéseknek a halálozásokénál kisebb száma, másrészt (39%-ban) a vándorlási veszteség magyarázza. Ugyanakkor az év első hat hónapjában 8,4%-kal emelkedett a megyében a születések (1624) száma, és a halálozásoké (2932) is meghaladta 4,7%-kal az előző év azonos időszakáét. A születések és halálozások egyenlege 1308 fős természetes fogyást eredményezett, ami lényegében megegyezett a 2011. I. félévivel. (Országosan az előzetes adatok szerint 2012 I. félévében 4,5%-kal több gyermek született, mint egy évvel korábban, a halálozások száma ezzel egyidőben 0,7%-kal emelkedett, és a természetes fogyás mérsékeltebb volt, mint az előző év ugyanezen időszakában.)

A csecsemőhalandóság megyei mutatója az egy évvel korábbihoz képest növekedett, így ezer élveszületésre 7,4 egy éves kor alatti elhalálozás jutott, ami kedvezőtlenebb volt az országos (5,3) átlagnál.

2. ábra

Élveszületés, halálozás, természetes fogyás a megyében

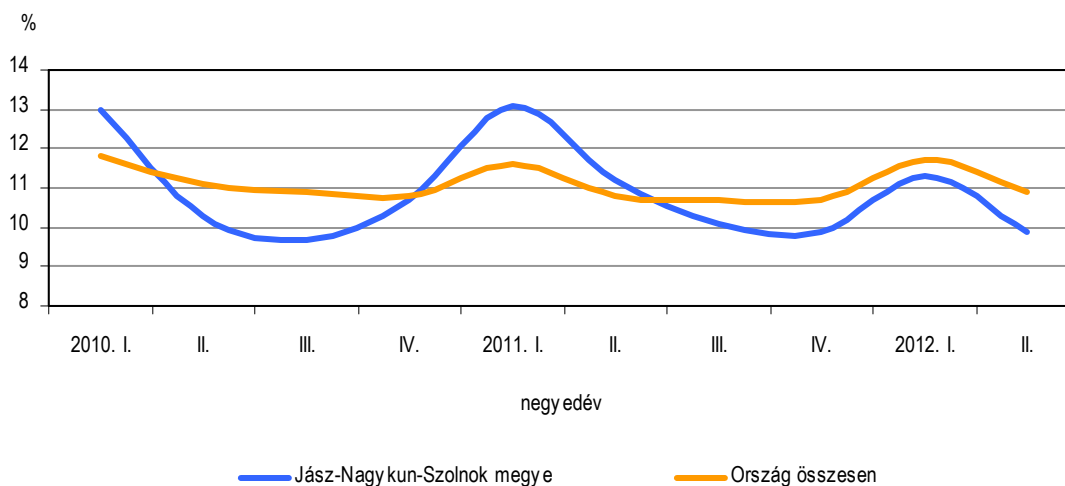


Az egyébként is igen alacsony szintű házasságkötések száma tovább csökkent, így 2012 I. félévében csupán 429 pár kelt egybe, az egy évvel korábinál 14-gyel kevesebb. Országosan is tovább mérséklődött a házasságkötési kedv az elmúlt év azonos időszakához képest.

Munkaerőpiac

A KSH **lakossági munkaerő-felmérése** szerint 2012 II. negyedévében a megye 290,6 ezer fős 15–74 éves népességéből 144,0 ezren foglalkoztatottak, 15,8 ezren munkanélküliek voltak, az inaktívak közé pedig 130,8 ezren tartoztak. Az egy évvel korábihoz képest a foglalkoztatottak száma 3800 fővel emelkedett, a munkanélkülieké és az inaktívaké ezzel egyidejűleg 1900 illetve 5000 fővel csökkent. Az adatokból számítható megyei foglalkoztatási ráta 49,6%-ot, a munkanélküliségi ráta pedig 9,9%-ot tett ki. Mindkét mutató kedvezőbb az egy évvel korábinál; a foglalkoztatási ráta 1,9 százalékponttal magasabb, a munkanélküliségi ráta pedig 1,3 százalékponttal alacsonyabb volt. Országosan 50,6%-os foglalkoztatási rátát és 10,9%-os munkanélküliségi rátát mértek 2012 II. negyedévében.

**Munkanélküliségi ráta
(a 15–74 éves népesség körében)**



A munkaerőpiac helyzetéről más megközelítésben a **Nemzeti Foglalkoztatási Szolgálat nyilvántartott álláskeresőkre** vonatkozó adatai nyújtanak információt. 2012. június végén Jász-Nagykun-Szolnok megyében összesen 25,9 ezren kerestek állást, 12,5%-kal kevesebben, mint egy évvel korábban. Ezen belül a férfiak száma (11 470 fő) a 2011. június 20-i zárónaphoz képest 23,1%-kal, a nőké (14 432) 1,6%-kal csökkent. A változások eredőjeként a megyei álláskeresőkön belül 44%-ra csökkent a férfiak részaránya. (Országosan 5,2%-kal mérséklődött az álláskeresők száma, ezen belül a férfiak 9,3%-kal, a nők 1,1%-kal voltak kevesebben, mint egy évvel korábban, és országosan is a nők tették ki az álláskeresők nagyobbik részét.)

A megyei álláskeresők iskolai végzettség szerinti összetétele június végén lényegében megegyezett az egy évvel korábbival; a regisztráltak 45%-a legfeljebb általános iskolát, 29%-a szakmunkásképzőt illetve szakiskolát végzett, 9,0%-uknak gimnáziumi, 14%-uknak szakközépiskolai vagy technikumi végzettsége volt, 3,8%-uk pedig főiskolai vagy egyetemi diplomával rendelkezett.

A pályakezdekők elhelyezkedési nehézségeit jelzi, hogy június végén 9,3%-kal többen szerepeltek a regisztráltak között, mint egy évvel korábban. A pályakezdő férfiak száma ezen belül kis mértékben (1,2%-kal) csökkent, a nőké viszont jelentősen (21%-kal) emelkedett.

A nyilvántartott álláskeresők közül a júniusi zárónapon 1878 fő álláskeresési járadékban, 341 fő pedig a kifutóban lévő álláskeresési segélyben részesült. A járadékosok száma 57%-kal, a segélyben részesülőké 85%-kal volt kevesebb az egy évvel korábbinál. Szociális ellátást 11 ezer fő kapott (ez a létszám tartalmazza a rendszeres szociális segélyben és a foglalkoztatást helyettesítő támogatásban részesülők számát is).

A június 20-i zárónapon 2062 bejelentett betöltetlen álláshely várt kiközvetítésre a megyében, ami ötödével volt kevesebb az egy évvel korábbinál. Egy betöltetlen álláshelyre így 12–13 álláskereső jutott. Az aktív foglalkoztatáspolitikai programokban 14 758 fő volt érintett, képzéseken közülük 2217 fő vett részt. Bér és járulékjellegű támogatásokkal 2480 fő elhelyezkedését segítették, közfoglalkoztatás támogatása pedig 9897 főt érintett.

A **KSH évközi intézményi munkaügyi adatai** a legalább 5 főt foglalkoztató megyei székhelyű vállalkozásoknál, valamint létszámhatártól függetlenül a költségvetési szerveknél és a kijelölt nonprofit szervezeteknél **alkalmazásban állók** számára és keresetére vonatkozóan nyújtanak információkat. Ezek alapján 2012 I. félévében a megyében 80,7 ezren álltak alkalmazásban, 3,2%-kal többen, mint egy évvel korábban. A létszámbővülés lényegében a költségvetési szerveknél közfoglalkoztatás keretében alkalmazásban álló, zömmel fizikai

foglalkozásúak számának növekedéséből adódott. Az alkalmazásban állók közel kétharmadát foglalkoztató versenyszférában és a kis súlyú – 3100 főt foglalkoztató – nonprofit szervezeteknél szerény mértékű, egyaránt 0,6–0,6%-os volt a létszám növekedése.

1. tábla

Alkalmazásban állók száma a megyében, 2012. I. félév

Állománycsoport	Összesen	Ebből	
		versenyszféra	költségvetés
		Fő	
Fizikai foglalkozásúak	50 811	38 547	10 465
Szellemi foglalkozásúak	29 846	12 901	15 619
Összesen	80 657	51 448	26 083
		2011. I. félév = 100,0	
Fizikai foglalkozásúak	104,2	99,0	131,1
Szellemi foglalkozásúak	101,6	105,9	98,2
Összesen	103,2	100,6	109,2

A versenyszféra ágazatai közül a mezőgazdaság, a feldolgozóipar, az építőipar és a szakmai, tudományos, műszaki tevékenység ágazataiban nőtt a létszám, a többi területen szűkült. A feldolgozóipar létszámbővülésében egy nagyvállalkozás székhelyének megyébe történő áthelyezése játszik szerepet. E nélkül számítva az alkalmazásban állók száma a gazdasági ágban 5%-kal, a versenyszféra egészében pedig 2,5%-kal csökkent az előző év ugyanezen időszakához viszonyítva.

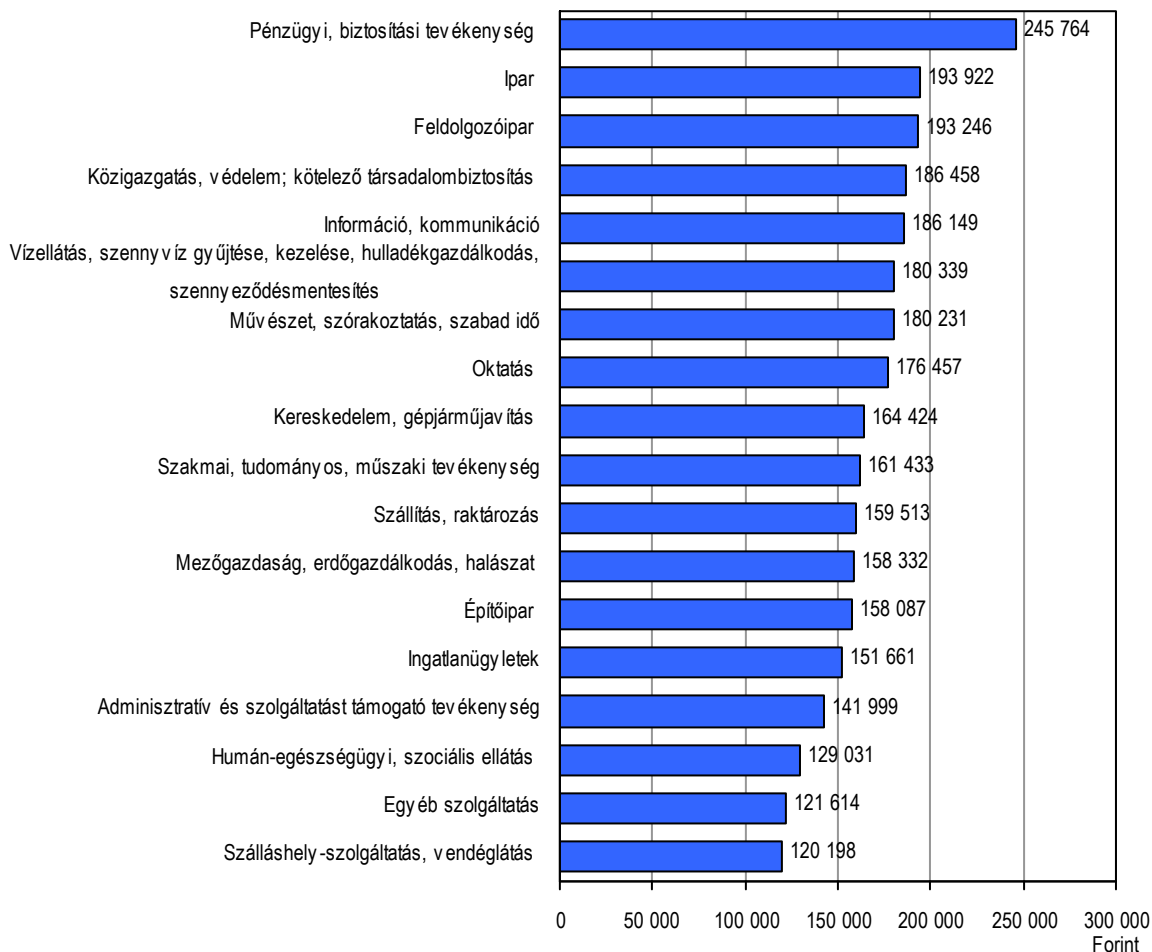
A teljes munkaidőben alkalmazásban állók havi **bruttó átlagkeresete** a megyében 172,6 ezer forintot tett ki 2012 I. félévében, ami az egy évvel korábbinál 7,6%-kal magasabb. Ezen belül a versenyszférában 15,5%-kal nőtt a bruttó átlagkereset, a költségvetési szerveknél ugyanakkor 7,3%-kal csökkent. A közsféra keresetcsökkenése a közfoglalkoztatás súlyának növekedésével függ össze, a versenyszféra átlagkereset-bővülésében pedig megjelenik a létszám alakulásánál már említett ipari cég székhely áthelyezésének hatása is.

A megyei székhelyű szervezeteknél alkalmazásban állók havi bruttó keresete a vizsgált időszakban 48 ezer forinttal volt kevesebb az országos átlagnál, és a megyék sorában a legalacsonyabbak közé tartozott.

Állománycsoportonként tekintve a fizikai foglalkozásúak 135,7 ezer forintot, a szellemi foglalkozásúak pedig 231,3 ezer forintot kerestek. Mindkét állománycsoportban a versenyszféra alkalmazottai kerestek többet, átlagosan 1,3–1,4-szeresét annak, amit a költségvetés területén fizettek.

A fizikai foglalkozásúak a legtöbbet (158–155 ezer forintot) a vízellátás, szennyvíz gyűjtése, kezelése, hulladékgazdálkodás, szennyeződésmérséklés és az információ, kommunikáció nemzetgazdasági ágban kerestek, a legkevesebbet pedig (87–110 ezer forintot) a humán-egészségügyi, szociális ellátás, az oktatás és a szálláshely-szolgáltatás területén. A szellemi foglalkozásúak keresete a feldolgozóiparban volt a legmagasabb (361 ezer forint), legalacsonyabb pedig az egyéb szolgáltatások és a szálláshely-szolgáltatás ágazatokban (137–157 ezer forint). A két állománycsoport keresetét együtt tekintve a – fizikai foglalkozásúakat igen kis arányban foglalkoztató – pénzügyi, biztosítási terület áll a kereseti rangsor élén, akárcsak országosan.

Havi bruttó átlagkeresetek nemzetgazdasági áganként a megyében, 2012. I. félév



A kereseti elemeken felüli egyéb pénzbeli és természetbeni juttatásokkal növelt átlagos havi **munkajövedelem** 2012 I. félévében 180,9 ezer forint volt, ami 6,1%-kal haladta meg az egy évvel korábbit. Az egyéb juttatások az összes munkajövedelemen belül átlagosan 4,6%-ot jelentettek. Az építőiparban volt a legmagasabb – 8,3% – ezen jövedelemnek az aránya az összes munkajövedelemből.

A családi kedvezmény figyelembevétele nélkül számított **nettó átlagkereset** havi összege a megyében 112 ezer forintnak felelt meg, ami 1,9%-kal haladta meg a 2011. I. félévét.

Gazdasági szervezetek

2012. június 30-án Jász-Nagykun-Szolnok megyében 54,4 ezer gazdasági szervezetet, az országban bejegyzettek 3%-át tartották nyilván, 1,4%-kal többet, mint egy évvel korábban. A gazdasági szervezetek döntő többsége, 93,2%-a vállalkozás. A nonprofit szervezetek 5,8%-ot, a költségvetési szervek 1,0%-ot képviseltek. A gazdasági szervezetek 98%-a 10 főnél kevesebb létszámot foglalkoztatott. 2012. június 30-án a megyei gazdasági szervezetek 3,1%-a (1673) állt felszámolás alatt, ami 16%-kal több, mint egy évvel korábban.

A nyereségérdekeltségű szervezetek közül 2012. június végén 11,5 ezer társas, 39,2 ezer pedig egyéni vállalkozásként szerepelt a nyilvántartásokban.

A társas vállalkozásokon belül folytatódott a kft-k számának növekedése a betéti társaságok számának egyidejű csökkenése mellett. A kft-k részaránya így 2012 I. félévének végére 63%-ra bővült, miközben a betéti társaságoké 33%-ra mérséklődött. A megyei székhelyű társas vállalkozások ágazati struktúrájában legnagyobb súlyt (24%-ot) a kereskedelem, gépjárműjavítás képviselt. Az építőipari vállalkozások aránya – a szervezetszám csökkenése ellenére is – a második legnagyobb (13%), az iparé és a szakmai, tudományos műszaki tevékenységé az előbbihez hasonló, 12–12% volt.

2. tábla

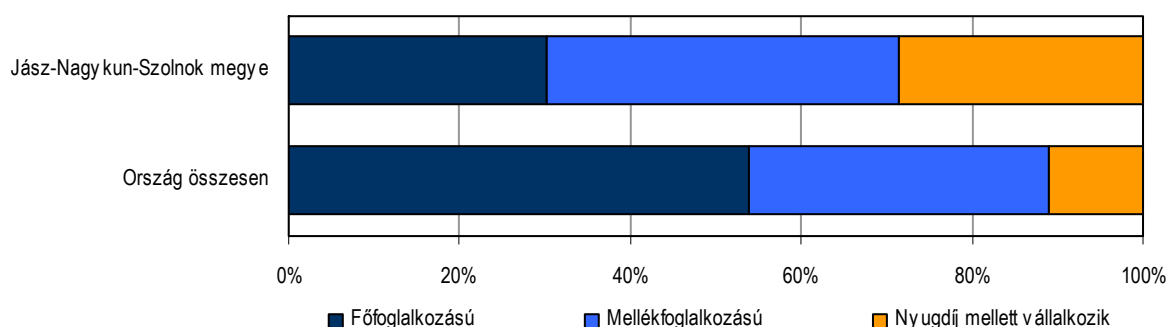
A megyei székhelyű vállalkozások megoszlása főbb nemzetgazdasági ágak szerint, 2012. június 30.

Nemzetgazdasági ág	Társas vállalkozások		Egyéni vállalkozások	
	száma	megoszlása, %	száma	megoszlása, %
Mezőgazdaság, erdőgazdálkodás, halászat	592	5,1	19 501	49,8
Ipar	1393	12,1	820	2,1
Építőipar	1 518	13,2	1 284	3,3
Kereskedelem, gépjárműjavítás	2 748	23,8	2 780	7,1
Szálláshely-szolgáltatás, vendéglátás	619	5,4	1 305	3,3
Ingtatlanügyletek	511	4,4	4 557	11,6
Szakmai, tudományos, műszaki tevékenység	1 426	12,4	2 066	5,3
Egyéb nemzetgazdasági ágak	2 734	23,7	6 855	17,5
Összesen	11 541	100,0	39 168	100,0

Az egyéni vállalkozások száma 2012. június 30-án összességében 1,0%-kal haladta meg az egy évvel korábbit. A bővülés a mezőgazdaság, az ingatlanügyletek, az adminisztratív és szolgáltatást támogató tevékenységek, az oktatás, a humán-egészségügy, művészet, szórakoztatás gazdasági ágakban történt. A gazdaság termelő ágaiban a mezőgazdaság kivételével mindenütt csökkent a számuk. A szolgáltató ágak közül a kereskedelemben, szállítás-raktározásban, az információ-kommunikáció, pénzügyi, biztosítási, szakmai tudományos tevékenység területén is kevesebb egyéni vállalkozás szerepelt a regiszterben az egy évvel korábbinál.

5. ábra

A megyei székhelyű egyéni vállalkozások megoszlása a munkavégzés jellege szerint, 2012. június 30.



Az egyéni vállalkozások felét a mezőgazdaság, erdőgazdálkodás, halászat gazdasági ágban tartották nyilván, és jelentősebb arányt képviselt még az ingatlanügyletek (12%), valamint a kereskedelem, gépjárműjavítás (7,1%) is. Az egyéni vállalkozások munkavégzés jellege szerinti

összetétele lényegesen eltér az országos arányoktól. Míg országosan az egyéni vállalkozók legnagyobb hányada főfoglalkozású, a megyében a mellékfoglalkozásban és a nyugdíj mellett folytatott vállalkozási tevékenység az elterjedtebb.

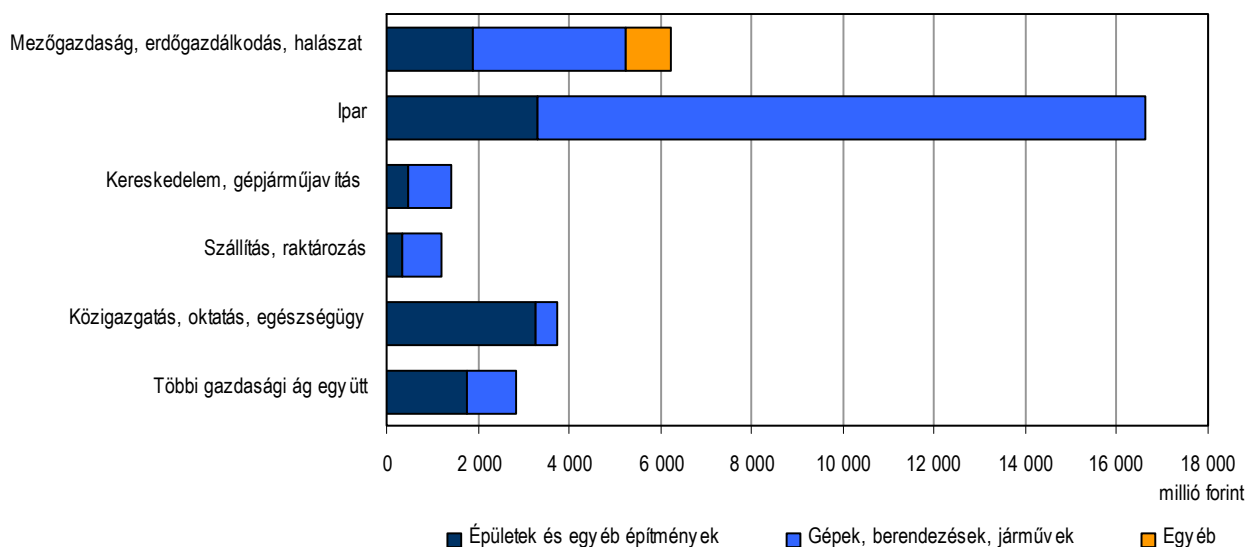
A vállalkozói aktivitást jelző mutató, azaz az ezer lakosra jutó nyereségérdekeltségű szervezetek száma 132 volt a megyében, ami az országos (166) nyolctizede. Ezen belül az ezer lakosra jutó egyéni vállalkozások száma 102 – ami alig marad el az egyéni vállalkozások fajlagos országos (106) mutatójától – a társas vállalkozásoké ugyanakkor mindössze 30, amely az országos mutató fele.

Beruházás

A megfigyelt megyei székhelyű gazdasági szervezetek 2012 I. félévében 32 milliárd forintot költöttek beruházásra, folyó áron 28%-kal többet, mint egy évvel korábban. (A székhelyét a megyébe áttevő jelentős ipari vállalkozás adata nélkül számítva a megyei beruházási érték növekedése 7,5%.) A megyei fejlesztések döntő többsége a versenyszféra ágazataiba irányult. Ezen belül az ipari vállalkozások beruházásainak teljesítményértéke a megyei investíciók 52%-át adták. A mezőgazdaság, erdőgazdálkodás, halászat gazdasági ág szervezetei az első félév folyamán 6,2 milliárd forintot meghaladó fejlesztéseket hajtottak végre, közel hattizedével többet, mint az előző év azonos időszakában, így az ágazat a megye beruházásainak egyötödét adta. A versenyszféra többi területén a szállítás, raktározás, valamint a szakmai tudományos, műszaki tevékenység kivételével növekedett a beruházások folyó áron számított teljesítményértéke.

6. ábra

A megyei székhelyű gazdasági szervezetek beruházásainak teljesítményértéke nemzetgazdasági áganként anyagi-műszaki összetétel szerint, 2012. I. félév



A közigazgatás, védelem, továbbá a – túlnyomórészt ugyancsak a közszférába tartozó – humán-egészségügyi és szociális ellátás, valamint az oktatás ágazatokban az egy évvel korábbinál 14%-kal több, összesen 3,7 milliárd forint szolgált a fejlesztéseket, ezen belül az oktatásban háromtizedével visszaesett, a másik két ágazatban pedig növekedett a beruházások folyó áras teljesítményértéke.

Az első félévi megyei beruházási teljesítmények anyagi-műszaki összetétele az egy évvel korábbihoz képest kissé módosult. Belföldi gépek beszerzésére mindössze 3,8%-kal költöttek többet, az importból származó gépekre, járművekre azonban az egy évvel korábbi összeg több mint másfélszeresét fordították, így a befektetésekre felhasznált megyei összeg 62%-a irányult

összességében gépek, berendezések, járművek beszerzésére. Épületek és egyéb építmények építésére – a megyei fejlesztésekhez hasonlóan – 26,5%-kal többet, azaz 11 milliárd forintot szántak, és a 35%-ot kitevő részaránya csaknem megegyezett az egy évvel korábbival. A fennmaradó 3%-ot pedig egyéb célú (ültetvény, erdő, tenyész- és igásállat, föld, telek) investíciók adták.

Mezőgazdaság

A 2012. május 31. állapot szerint a megyei gazdálkodók által használt 589,1 ezer hektáros földterület legnagyobb részén – 56%-án – szántóföldi növénytermesztést folytattak és jelentős nagyságú, 172,6 ezer hektár volt a művelés alól kivett terület nagysága is. Az állattenyésztés szempontjából fontos gyep területe 45,2 ezer hektárt tett ki, és 32,5 ezer hektárt borított erdő. Az előbbi 8%-ot, az utóbbi 6%-ot képviselt a földterületből. A konyhakert, a szőlő, gyümölcsös, nádas, halastó művelési ágak részaránya külön-külön nem érte el az 1%-ot.

3. tábla

Az állatállomány alakulása a megyében

Megnevezés	2011.		2012.
	június 1.	december 1.	június 1.
Szarvasmarha	46	44	46
Sertés	212	196	207
Juh	78	70	67
Tyúkfélék	1 362	806	1 060

(ezer)

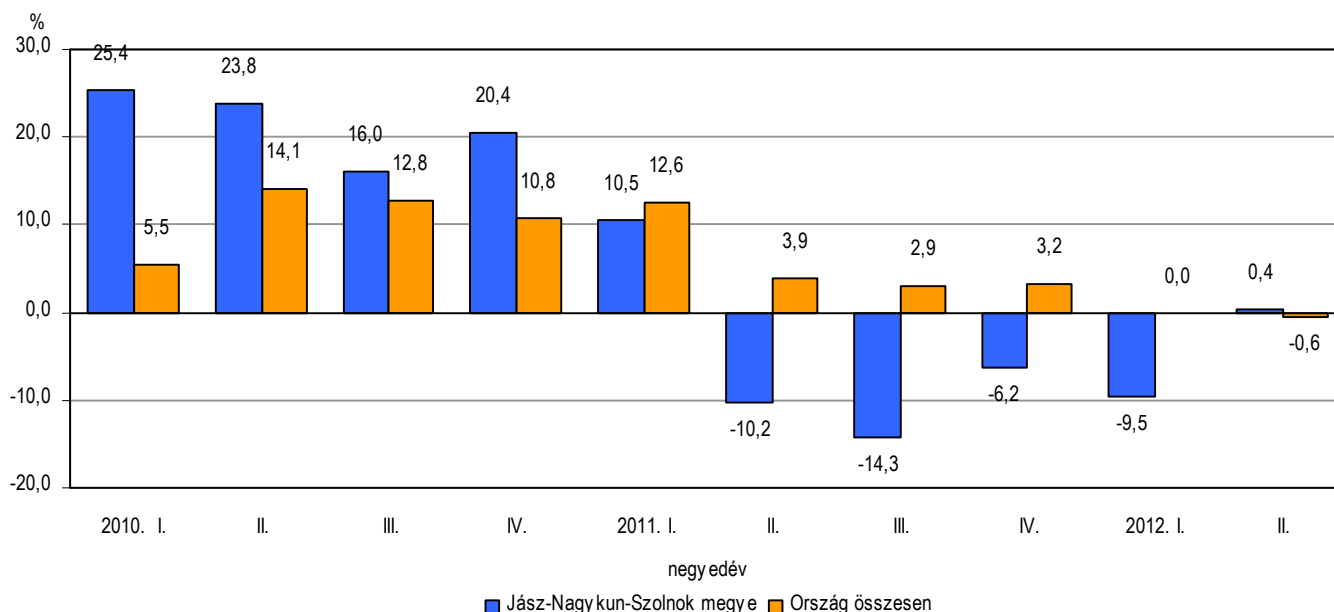
A főbb haszonállatok száma a stagnáló szarvasmarha-állomány kivételével visszaesett. 2012. június 1-jén a megyében 46 ezer szarvasmarhát istállóztak, ugyanannyit, mint egy évvel korábban, ezen belül a tehének száma azonban 2 ezerrel, 20 ezerre csökkent. A sertésállomány – a 2011. június 1-jei állatszámolás adataihoz viszonyítva – 5 ezerrel, 207 ezerre mérséklődött. Az állományból 16 ezer volt az anyakocák száma. Ugyanezen időszak alatt a juhállomány 11 ezerrel fogyott, így 2012. június 1-jén 67 ezret tartottak a megyében. A tyúkfélék állománya 22%-kal, több mint 300 ezerrel lett kevesebb, számuk 1 millió 60 ezret tett ki.

A mezőgazdasági termékek termelőiár-színvonalára országosan az első félévben 0,6%-kal emelkedett az előző év azonos időszakához képest. Ezen belül a növényi termékek ára átlagosan 4,6%-kal csökkent, az élő állatok és állati termékeké pedig 12,5%-kal nőtt.

Ipar

A megyei ipar teljesítményének 2011 óta tartó csökkenése folytatódott. 2012 I. félévében így az ipari termelés volumene az előző év azonos időszakához képest a legalább öt főt foglalkoztató vállalkozások megyei telephelyein 5%-kal csökkent az I. negyedévi visszaesés hatására, amit a II. negyedévben már stagnálás követett. (Országosan az ipari termelés volumene lényegében az egy évvel korábbi szinten stagnált.) Az I. félév folyamán a megyei szervezetek összesen 569,8 milliárd forint ipari termelési értéket állítottak elő, és az egy lakosra jutó termelési érték 26%-kal haladta meg az országos átlagot.

Az ipari termelési volumen változása*
(az előző év azonos időszakához képest)



*A legalább 5 főt foglalkoztató vállalkozások telephely szerinti adatai.

A megyei székhelyű közepes és nagyméretű – legalább 50 főt foglalkoztató – vállalkozások termelési értéke több mint a 2-szeresére bővült, és 570,6 milliárd forintot tett ki. A jelentős növekedés teljes egészében egy elektronikai termékeket gyártó nagyvállalat székhelyének megyébe történő áthelyezéséből adódott. (E nélkül számítva az ipari termelés stagnált.) Mivel a székhelyet váltó cég külficra termel, ezért a megyei export értékesítés volumene az egy évvel korábbi 2,7-szerese volt, és az értékesítés 86%-a külföldre irányult. A belföldi eladások értéke ugyanakkor 12,5%-kal visszaesett.

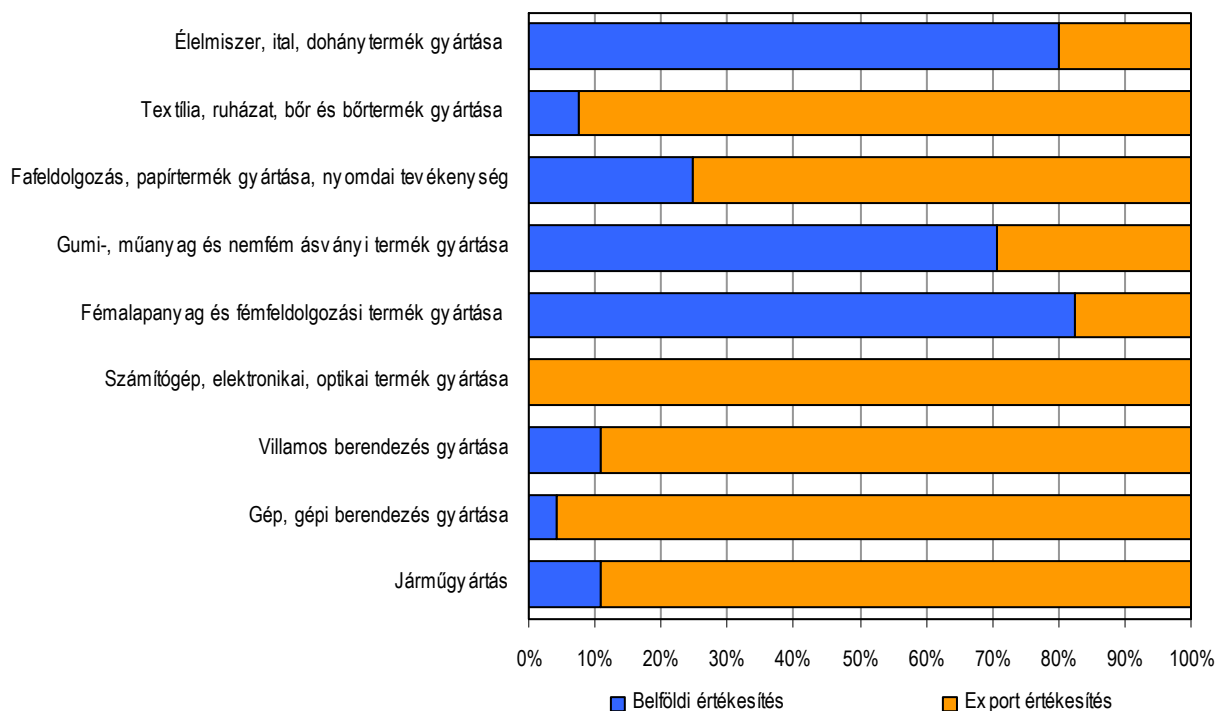
A megyei székhelyű ipari ágazatok teljesítménye eltérő irányban és mértékben változott. Az ipari termelési érték legnagyobb részét (80%-át) kitevő gépipar termelése a már említett okok miatt 2,9-szeresére emelkedett, a székhely áthelyezés hatását kiszűrve a bővülés 6% körüli volt. A textilipar produktuma 23%-kal haladta meg az előző év azonos időszakáét. Az előbbinél kisebb súlyú fémalapanyag és fémfeldolgozási termék gyártása ágazat 18%-kal növelte termelési volumenét. Ugyanakkor az élelmiszeripar, a fafeldolgozás, papírtermék gyártása, nyomdai tevékenység, valamint a gumi-, műanyag és nemfém ásványi termék gyártása ágazat teljesítménye 10–30%-kal esett vissza.

2012 I. félévében a megyei székhelyű, közepes és nagyméretű ipari vállalkozásoknál összesen 21 600-an álltak alkalmazásban, 4,8%-kal többen, mint egy évvel korábban.

Az ipari termelői árak 2012 I. félévében országosan 7,0%-kal voltak magasabbak, mint egy évvel korábban. Ezen belül a belföldi értékesítés árszínvonala ennél kissé nagyobb ütemben, 7,3%-kal, az exporté mérsékeltebben, 6,8%-kal nőtt.

8. ábra

A megyei székhelyű feldolgozóipar jelentősebb ágazatainak értékesítése irányok szerint, 2012. I. félév

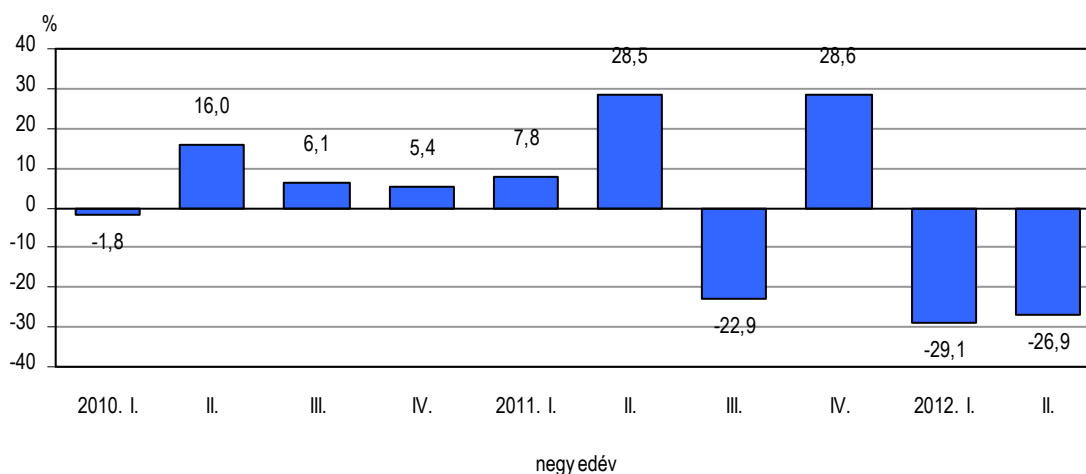


Építőipar

Az elmúlt évi növekedés után az építőipari termelés volumene – a legalább öt főt foglalkoztató megyei székhelyű szervezetek körében – 2012 I. félévében 27,4%-kal csökkent az előző év azonos időszakához képest, és értéke 10,3 milliárd forintot tett ki. (Országosan a legalább öt főt foglalkoztató vállalkozások termelése 7,6%-kal mérséklődött.)

9. ábra

Az építőipari termelési volumen változása a megyében (az előző év azonos időszakához képest)



Az év első felében az építményfőcsoportok közül az épületépítés volumene 23,4%-kal csökkent az előző év azonos időszakához képest, és 3,6 milliárd forintot tett ki. Az egyéb építmények építése az előbbinél is nagyobb mértékben, 29,5%-kal esett vissza, és értéke kissé meghaladta a 6,6 milliárd forintot. Így a termelési érték 65%-át az egyéb építmények építése adta.

Az építőipari vállalkozások június végén 11,9 milliárd forint értékű szerződésállománnyal rendelkeztek, ami az előző év június végénél összehasonlítva áron 80%-kal volt több. A szerződésállomány 91%-át – 10,8 milliárd forint értékben – az egyéb építmények építésére kötötték.

Az építőipar termelői árai 2012 I. félévében országosan átlagosan 2,0%-kal voltak magasabbak az évvel korábbinál.

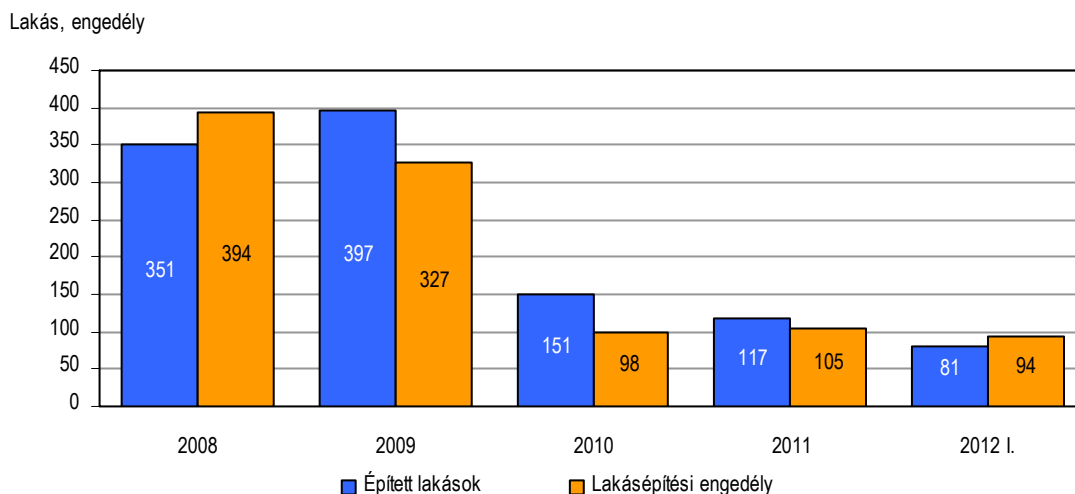
Lakásépítés

Jász-Nagykun-Szolnok megyében 2012 I. félévében 81 új lakásra adtak ki használatbavételi engedélyt, az egy évvel korábbi alacsony érték mindössze héttizedére. Országosan is folytatódott a lakásépítések visszaesése, 2011 azonos időszakához képest az idei félév végéig ötödével kevesebb új lakás épült.

Az építések intenzitása (tízezer lakosra vetített száma) a megyében 2,1-et tett ki, és elmaradt mind az országos (4,5), mind a vidéki (3,8) – Budapest és Pest megye nélkül számított – átlagtól.

10. ábra

Az épített lakások és az építési engedélyk száma a megyében, I. félév



A lakásépítések számának visszaesése kizárólag a városokat érintette, ahol több mint felével kevesebb lakást adtak át. A megyeszékhelyen és a községekben 2012 I. félévében közel azonos számú lakás épült, mint a tavalyi év azonos időszakában.

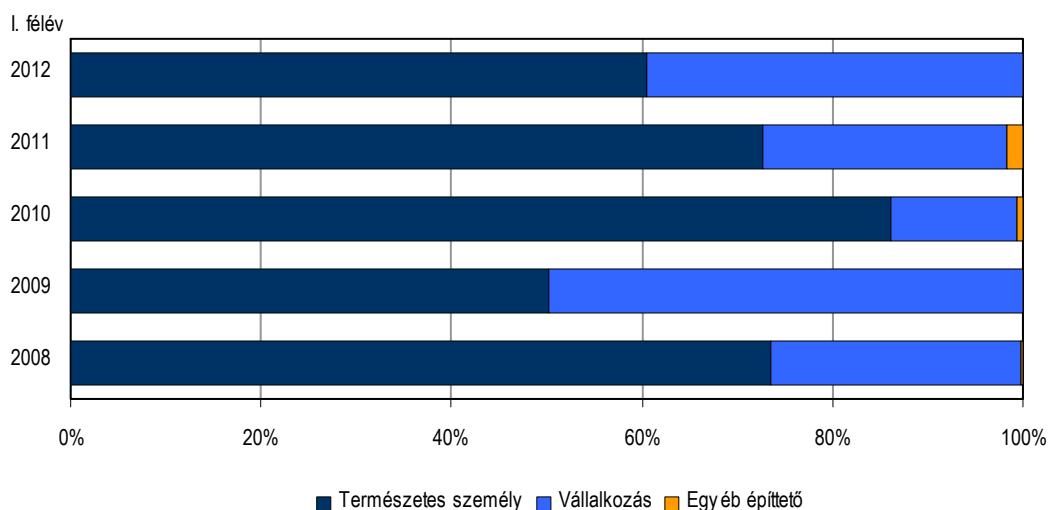
2011 I. félévéhez képest a lakosság építetói kedve csökkent, így részesedésük a lakásépítésekben mindössze hattizedet tett ki. A vállalkozások beruházásában az előző év azonos időszakival közel megegyező számú lakás épült 2012 I. félévében.

Az építetói kör összetétele tükröződött a lakások építési cél szerinti és építési forma szerinti megoszlásában is. Az átadott lakások hattizede saját használatra, illetve családi házas formában, négytizede pedig értékesítési és bérbeadási céllal, illetve többszintes, többlakásos épületben készült. A lakások nagyobb részét (64%-át) három- vagy többszobásra tervezték, átlagos alapterületük 97 m² volt.

2012 I. félévében a Jász-Nagykun-Szolnok megyei építési hatóságok 94 új lakás építésére adtak ki engedélyt, tizedével kevesebbre, mint az előző év azonos időszakában. (Országosan az építési engedélyek száma nagyobb mértékben – 17%-kal – csökkent.) A megyeszékhelyen fele annyi, a városokban harmadával több lakás építésére adtak ki engedélyt, mint 2011 I. félévében, a községekben pedig stagnálás volt jellemző.

11. ábra

Az épített lakások számának megoszlása építető szerint a megyében, I. félév



2012 I. félévében 63 lakás szűnt meg a megyében, 25-tel kevesebb, mint a tavalyi év azonos időszakában. A megszűnések oka túlnyomórészt avulás volt.

A lakásépítések és megszűnések egyenlegeként Jász-Nagykun-Szolnok megye lakásállománya 2012 I. félévében 18 lakással bővült.

Turizmus

Jász-Nagykun-Szolnok megye kereskedelmi szálláshelyeinek forgalma 2012 I. félévében a fokozódó belföldi kereslet hatására élénkült. A vendégek száma 9,2, a vendégéjszakáké pedig 13%-kal emelkedett az előző év azonos időszakához képest. (Országosan ennél kisebb mértékű – 2,1, illetve 3,3%-os – növekedést regisztráltak.)

A tárgyidőszakban 68 ezer vendég 188 ezer vendégéjszakát töltött el a megye kereskedelmi szálláshelyein. Az átlagos tartózkodási idő 2,8 éjszakát tett ki.

A vendégforgalom meghatározó részét (84%-át) adó 57 ezer belföldi vendég, 138 ezer vendégéjszakára maradt a megyében, amely 2011 azonos időszakához képest 9,8, illetve 16%-os növekedést jelentett. Országosan a belföldiek aránya ennél jóval alacsonyabb, 50%-os volt.

A külföldiek 2012 I. félévében az egy évvel korábbinál 5,9%-kal többen érkeztek a megyébe, és nőtt a vendégéjszakáik száma is (7,4%-kal). Közülük a legtöbb vendégéjszakát a német (20,5 ezer éjszaka), a lengyel (6,1 ezer éjszaka) és az osztrák (3,7 ezer éjszaka) vendégek töltötték el a megye szálláshelyein.

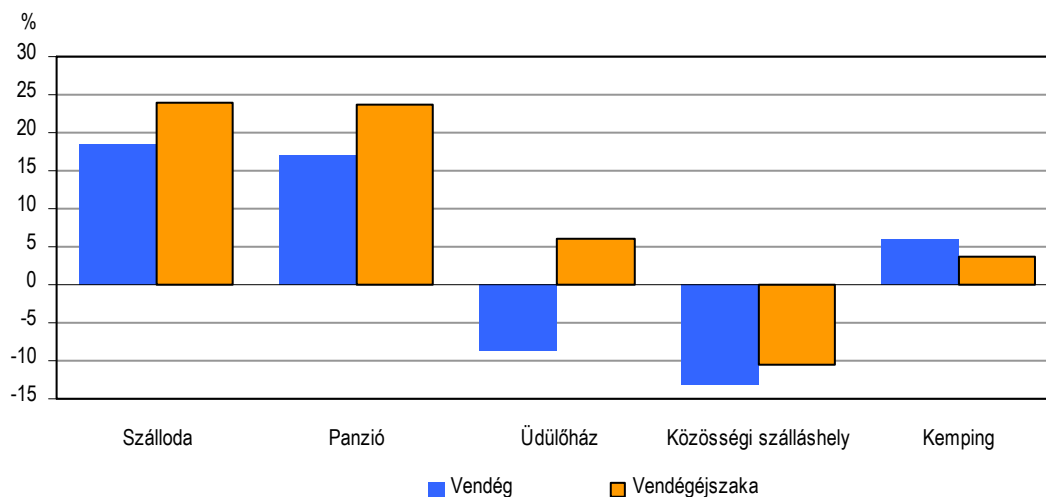
A belföldi vendégeknek köszönhetően a vendégéj-forgalom mintegy hattizedét bonyolító szállodákban és panziókban összességében negyedével növekedett a vendégéjszakák száma az előző év azonos időszakához képest. Figyelemre méltó, hogy a wellness-szállodák vendégforgalma harmadával bővült 2011 I. félévéhez képest, és az összes szállodai vendégéjszaka fele ezen egységeken realizálódott. A wellness-szállodáknál kisebb kapacitással rendelkező gyógy-szállodák forgalma szintén élénkült. A megyében az egyes

egységek szobakihasználtsága összességében az országos átlagnál alacsonyabb, a wellness-szállodák esetében ugyanakkor azt meghaladó volt.

Az egyéb szálláshelyek közül a közösségi szállásokon mind a vendégek, mind a vendégéjszakák száma csökkent, az üdülőházakban csak a vendégeké mérséklődött. Az egyéb szálláshelyek vendégéjszaka forgalmának felét bonyolító kempingekben ugyanakkor a vendégek, és a vendégéjszakák száma is meghaladta a 2011. évi azonos időszakot.

12. ábra

**A vendégek, vendégéjszakák számának változása szálláshely-típusonként a megyében,
2012. I. félév
(az előző év azonos időszakához képest)**



A vendégek és vendégéjszakák számát tekintve az első félévben a térség legkeresettebb üdülőhelyei a gyógy- és wellness-turizmusáról ismert Cserkeszőlő, Berekfürdő és Szolnok voltak. Ezen települések vendégéjszakáinak száma 13–31% között növekedett az előző év azonos időszakához képest.

A kereskedelmi szálláshelyek 2012. I. félévében összesen 1,5 milliárd forint bruttó árbevételt értek el, folyó áron 15%-kal többet, mint az előző év azonos időszakában. A bevételek nagyobb részét (55%-át) a szállásdíjak jelentették, melynek 74%-a a belföldi vendégektől származott. A vendéglátás bevétele 27%-ot, a szállásdíjba foglalt egyéb bevételeké 12%-ot képviselt az összes bevételből, 6%-ot pedig az egyéb szolgáltatások tettek ki. Az üdülési csekket még elfogadó kereskedelmi szálláshelyeken 63 millió forint értékben fizettek ezen fizetőeszközzel. A beváltott üdülési csekk aránya az elfogadó egységekben regisztrált belföldi szállásdíjból 12%-ot képviselt. Az idei évben bevezetésre került Széchenyi Pihenőkártyával a szállásdíjak 7,6%-át egyenlítették ki, az így kifizetett összeg elérte a 37 millió forintot.

Közúti közlekedési balesetek

Jász-Nagykun-Szolnok megye közútjain 2012. I. félévében 268 személysérüléses közlekedési baleset történt, 14%-kal kevesebb, mint 2011 azonos időszakában. (Országosan 4,1%-kal csökkent a balesetek száma.) A megyében regisztrálták az országban történt esetek 3,9%-át. A balesetek közül 185 könnyű, 71 súlyos sérüléssel járt, és 12 végződött halállal. A balesetek során 262-en könnyű, 83-an súlyos sérülést szenvedtek, 17 személy pedig életét veszítette. Összességében a balesetet szenvedett személyek száma 18%-kal csökkent, ezen

belül a könnyebben sérülteké 16%-kal, a súlyosan sérülteké 26%-kal esett vissza, ugyanakkor az elhunytaké 6,3%-kal növekedett 2011 azonos időszakához képest.

4. tábla

A közúti balesetek főbb adatai, 2012. I. félév

Megnevezés	Jász-Nagykun-Szolnok megye		Ország összesen	
	száma	2011. I. félév = 100,0	száma	2011. I. félév = 100,0
Balesetek összesen	268	85,6	6 843	95,9
Ebből: halálos	12	80,0	250	105,5
súlyos sérüléssel	71	74,0	1 927	94,2
könnyű sérüléssel	185	91,6	4 666	96,1
ittasan okozott	42	84,0	770	103,8
Balesetet szenvedett személyek összesen	362	82,5	8 806	94,4
Ebből: meghaltak	17	106,3	283	106,8
súlyosan megsérültek	83	74,1	2 205	94,4
könnyen megsérültek	262	84,2	6 318	93,9

Az alkoholos befolyásoltság során bekövetkezett közúti balesetek száma mintegy hatodával csökkent, és a 42 esetből egy végződött halállal.

A balesetek 95%-a a járművezetők hibájából következett be. A leggyakrabban – a vezetők által okozott balesetek harmadánál – a sebesség nem megfelelő alkalmazása miatt történt közúti közlekedési baleset. Az elsőbbség meg nem adása valamint a szabálytalan irányváltogatás, haladás és kanyarodás közel azonos mértékben (26–25%-ban) járult hozzá a járművezetők miatt bekövetkezett balesetekhez. A gyalogosok hibájából a vizsgált időszakban 9 közúti baleset történt, jellemzően álló jármű előtti áthaladás következtében.

Bűncselekmények

Jász-Nagykun-Szolnok megyében 2012 I. félévében 8408 bűncselekményt regisztráltak, 3,8%-kal kevesebbet, mint 2011 azonos időszakában. Országosan lényegében nem változott a számuk. A megye részesedése az országban történt bűnesetekből 4% volt. A százezer lakosra jutó büntettek száma 103-mal volt magasabb, mint az országos átlag (2092).

A regisztrált bűncselekmények négy kiemelt főcsoportja együttesen az esetek több mint kilenctizedét tette ki. A vagyon ellen elkövetett bűntények csekély mértékben növekedtek 2011 I. félévéhez képest, és az összes regisztrált bűncselekmény hattizedét adták. A bűntények 21%-át kitevő közrend elleni bűnesetek 14%-kal csökkentek a bázisidőszakhoz viszonyítva. A kisebb súlyt képviselő főcsoportok közül személyek ellen 2%-kal több támadás történt, ugyanakkor a gazdasági bűncselekmények majd egytizedével estek vissza.

A regisztrált bűncselekmények száma kiemelt főcsoportok szerint, 2012. I. félév

Megnevezés	Jász-Nagykun-Szolnok megye		Ország összesen	
	száma	2011. I. félév = 100,0	száma	2011. I. félév = 100,0
Bűncselekmények összesen	8 408	96,2	208 283	100,2
Ebből: személy elleni	610	102,0	13 599	96,6
közrend elleni	1 807	86,0	49 007	98,0
vagyon elleni	5 133	100,4	123 673	103,7
gazdasági	308	91,1	8 916	82,8

Az első hat hónap során 2332 Jász-Nagykun-Szolnok megyei lakóhelyű bűnelkövető vált ismertté, 18%-kal kevesebb, mint 2011 I. félévében. Ezáltal százezer lakosra 609 regisztrált bűnelkövető jutott, 104-gyel több, mint országosan. Az elkövetők 83%-a férfi volt, hattizedük a 25–59 éves korosztályból került ki, és mintegy ötödük alkohol, kábítószer és/vagy kábító hatású anyag hatása alatt követte el a bűntényeket.

További információk, adatok (linkek):

[Részletes megyei adatok](#)

[stADAT-táblák](#)

[Módszertan](#)

Elérhetőségek:

Felelős szerkesztő: Malakucziné Póka Mária
További információ: Kólyáné Sziráki Ágnes
 Telefon: (+36-56/344-916) agnes.kolyane@ksh.hu

[Információs szolgálat](#), telefon: (+36-56/422-604)