



# Statisztikai tájékoztató

## Heves megye, 2012/2

### Tartalom

Összefoglaló.....	2
Demográfiai helyzet.....	3
Munkaerőpiac.....	3
Gazdasági szervezetek.....	5
Beruházás.....	6
Mezőgazdaság.....	7
Ipar.....	8
Építőipar.....	10
Lakásépítés.....	11
Turizmus.....	12
Közúti közlekedési balesetek.....	13
Bűncselekmények.....	14

További információk, adatok (linkek)

Elérhetőségek

## Összefoglaló

Heves megyében az előzetes adatok szerint az I. félévben tovább folytatódott a népesség fogyása: 1342 gyermek született és 2372 fő halt meg. A megyében az élveszületések és a halálozások számának növekedése meghaladta az országot, az utóbbiaké nagyobb mértékben.

Az alkalmazásban állók száma 58,3 ezer fő, ez összességében 0,7%-kal nagyobb, mint az előző év azonos időszakában, ezen belül a versenyszférában 0,7%-kal, a költségvetési szerveknél 0,5%-kal – a közfoglalkoztatottak számának növekedése miatt – többen álltak alkalmazásban. A teljes munkaidőben alkalmazottak havi nettó átlagkeresete – családi kedvezmény nélkül számolva – 128,1 ezer forint volt, 0,6%-kal kevesebb, mint egy évvel korábban.

Június 30-án 51 271 gazdasági szervezetet tartottak nyilván, melyek héttizede egyéni, 22%-a társas vállalkozásként került bejegyzésre.

A megfigyelt megyei székhelyű gazdasági szervezetek új beruházásainak teljesítményértéke 22,3 milliárd forintot tett ki. A beruházások kétharmadát gépberuházások, 34%-át épületek és egyéb építmények jelentették.

2012. május 31-én a földterület 39%-át szántó, 23%-át erdő alkotta. A gyümölcsös és a szőlő együttes területének hányada 4,1% volt, a művelés alól kivett területek részesedése 24%-ot ért el. A sertésállomány 2%-kal esett vissza. Nőtt a baromfi-, a szarvasmarha-, a juhállomány, a vágógalambok és a méhcsaládok száma.

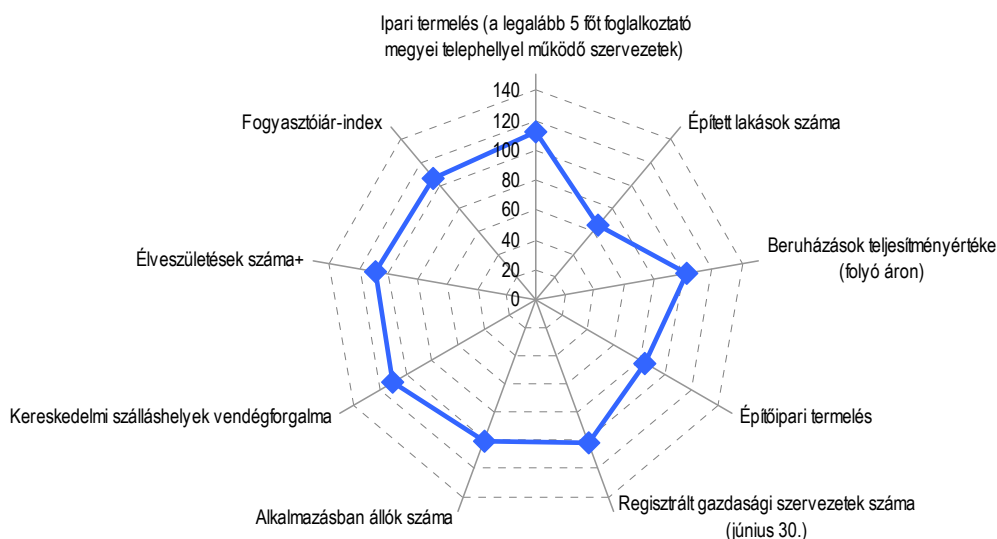
Az ipari termelés a 4 főnél többet foglalkoztató vállalkozások telephely szerinti adatai alapján 421 milliárd forint volt, összehasonlító áron 12%-kal több, mint az előző év azonos időszakában. A 49 fő feletti megyei székhelyű ipari vállalkozások termelése 13%-kal, exportja 21%-kal emelkedett, a belföldi értékesítése 4,9%-kal csökkent 2011. január-júniushoz képest.

A 4 főnél többet alkalmazó megyei székhelyű építőipari vállalkozások termelése 6,7 milliárd forintot ért el, összehasonlító áron 16%-kal alacsonyabb, mint egy évvel korábban.

2012. I. félévben 57 lakás épült, az előző év I. félévinél 35%-kal kevesebb, a kiadott új építési engedélyek száma a negyedével esett vissza. Az év első hat hónapjában 26 lakás szűnt meg, kevesebb, mint egy évvel korábban.

1. ábra

**A fontosabb mutatószámok alakulása, 2012. I. félév**  
(előző év azonos időszaka=100,0)



A megye kereskedelmi szálláshelyein közel 170 ezer vendéget fogadtak mintegy 367 ezer vendégéjszakára. A vendégek száma 10%-kal, a vendégéjszakáké 12%-kal több, mint az előző év azonos időszakában. A vendégek 11%-át képező külföldek és az általuk eltöltött vendégéjszakák száma egyaránt 16%-kal gyarapodott.

Heves megyében az év első hat hónapjában ötödével kevesebb személysérüléssel közúti közlekedési baleset történt, mint 2011. I. félévben. Ezen belül a halálos balesetek száma 43%-kal csökkent.

Január-júniusban 5529 bűncselekményt regisztráltak, kevesebbet, mint egy évvel korábban. A bűncselekmények legnagyobb hányada vagyon ellen irányult.

## Demográfiai helyzet

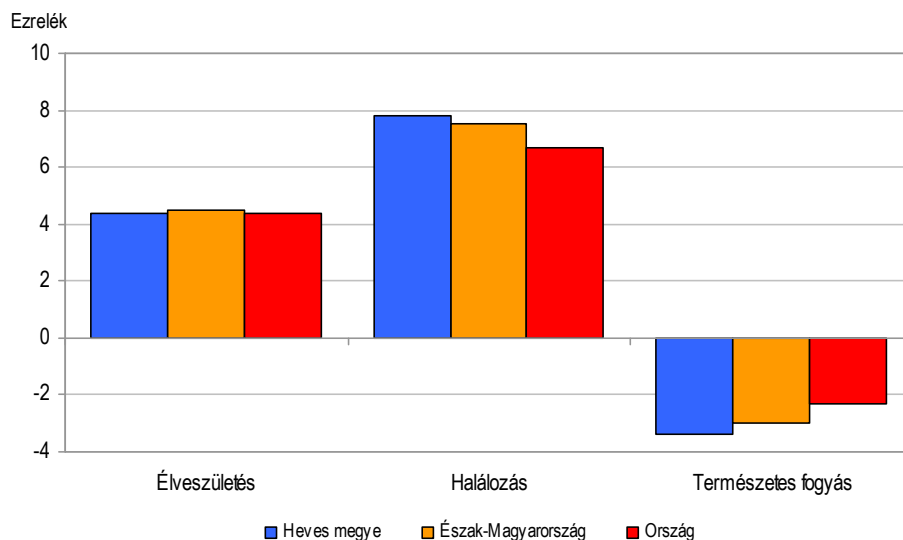
Előzetes adatok szerint 2012. I. félévben Heves megyében a születések száma a régiósnál (3%) és az országosnál (4,5%) is nagyobb mértékben emelkedett. Megyénkben ebben az időszakban 1342 gyermek született, 8,8%-kal több, mint 2011 év első hat hónapjában. Az újszülöttek 52%-a fiú volt.

2012. január-júniusban 2372-en haltak meg, 142-vel többen, mint az előző év azonos időszakában. A halálozások számának emelkedése mérsékeltebb volt, mint az élveszületéseké. Ezer élveszületésre 1768 halálozás jutott, mely meghaladja mind a régiós (1675), mind az országos (1533) átlagot. A megye népessége – természetes fogyás következtében – 1030 fővel fogyott. 2011. I. félévvel megegyezően 7 csecsemőhalálozás történt. Ezer élveszülöttre jutó számuk 5, a régióstól (9) jóval kisebb, az országossal megegyező.

Házasságot 354 pár kötött, 19%-kal kevesebb, mint egy évvel korábban.

2. ábra

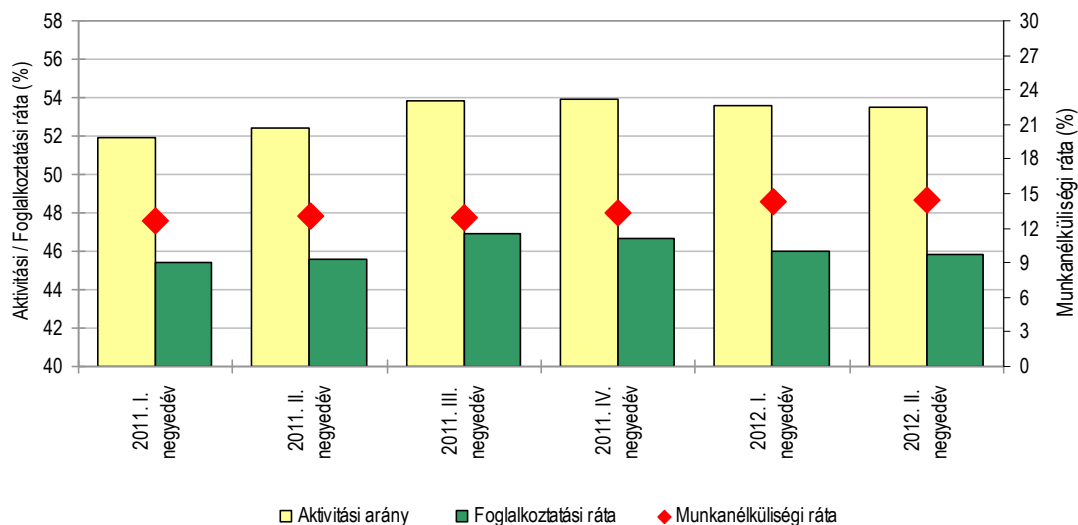
**A természetes népmozgalmat mutatói, 2012. I. félév**



## Munkaerőpiac

A KSH munkaerő-felmérése alapján 2012 II. negyedévében Heves megyében a 15–74 éves népesség átlagosan 53,5%-a volt jelen a munkaerőpiacon. Gazdaságilag aktív népességéből 106,8 ezer fő foglalkoztatottként, 18 ezer fő munkanélküliként szerepelt. A foglalkoztatottak száma 0,5%-kal csökkent, a munkanélkülieké 11%-kal nőtt az előző év azonos időszakához képest. A régión belül a legmagasabb foglalkoztatási arány (45,8%) és munkanélküliségi ráta (14,4%) a megyét jellemezte, de az országos átlagtól kedvezőtlenebbnél alakultak, az előbbi 4,8 százalékponttal maradt el, míg az utóbbi 3,5 százalékponttal haladta meg azt.

### Az aktivitási arány, a foglalkoztatási ráta és a munkanélküliségi ráta alakulása



Az intézményi adatgyűjtés alapján Heves megyében a 2012. I. félévben a legalább 5 főt foglalkoztató megyei székhelyű vállalkozásoknál, létszámnagyságtól függetlenül a költségvetési és társadalombiztosítási intézményeknél, valamint a kijelölt nonprofit szervezeteknél átlagosan 58,3 ezer fő állt alkalmazásban, 65%-a a verseny-, 29%-a a költségvetési szférában. Számuk összességében 0,7%-kal nagyobb volt, mint egy évvel korábban, ezen belül a versenyszférában 0,7%-kal, a költségvetési szerveknél 0,5%-kal – a közfoglalkoztatottak számának növekedése miatt – többen álltak alkalmazásban.

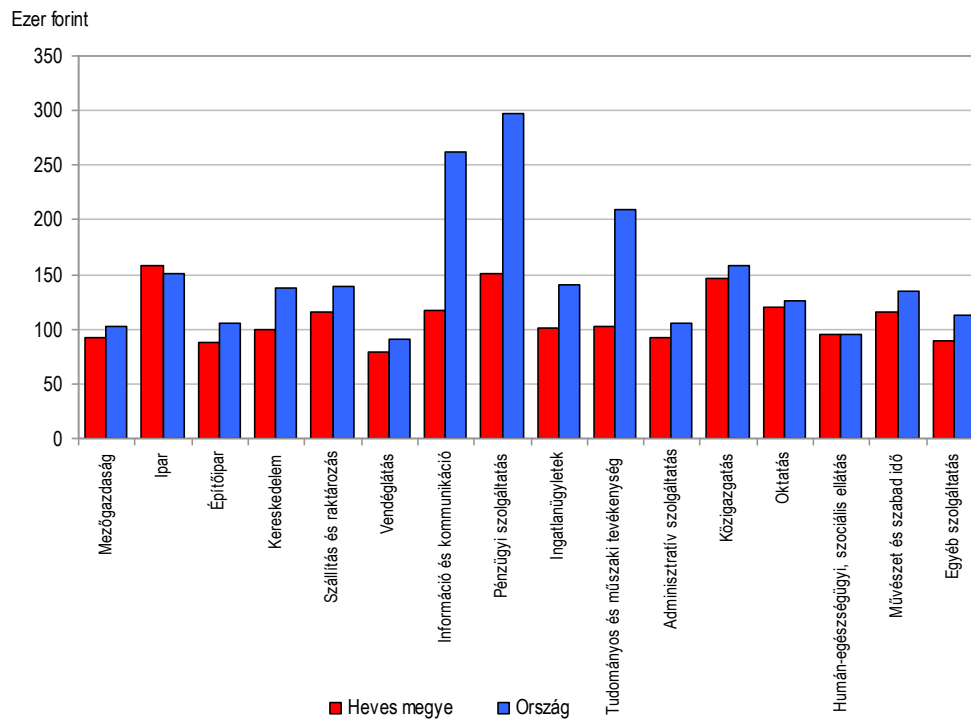
Az alkalmazásban állók közül a fizikai foglalkozásúak száma 2,4%-kal bővült – amelynek háttérében a fizikai munkát végző közfoglalkoztatottak számának nagyarányú növekedése áll –, a szellemieké 1,9%-kal csökkent. A termelőszférán belül a mezőgazdaságban, a bányászatban gyarapodott a létszám, a többiben visszaesett. A szolgáltatások területén változóan alakult az alkalmazásban állók száma. Az adminisztratív szolgáltatásban (21%-os), a közigazgatásban (8,5%-os), a humán-egészségügyi, szociális ellátásban (6,2%-os), a szállítás és raktározásban (5,3%-os), a szálláshely szolgáltatásban (1,2%-os), valamint a művészet és szabadidő ágban (1,4%-os) növekedést lehetett tapasztalni, míg a többiben csökkenést. A közigazgatásban és a humán-egészségügyi, szociális ellátásban a közfoglalkoztatottak számának emelkedése miatt következett be a létszámnövekedés.

Az alkalmazásban állók havi bruttó átlagkeresete 2012 első félévében 197,7 ezer forint volt, az országostól 23 ezer forinttal kevesebb. A havi bruttó átlagkereset összességében 3,9%-kal emelkedett, a versenyszférában dolgozók fizetése 6,1%-kal meghaladta, míg a költségvetési szférában dolgozóké 1,9%-kal elmaradt a 2011. január-júniusitól. A közszféra átlagkeresetének csökkenését a közfoglalkoztatottak létszámának jelentős növekedése nagymértékben befolyásolta.

A termelő ágak közül az energiaiparban (392,9 ezer forint) a legmagasabbak a havi bruttó átlagkeresetek, míg a legalacsonyabbak az építőiparban (135 ezer forint). A szolgáltató szektorban a legnagyobb havi bruttó átlagkeresettel a pénzügyi szolgáltatásban (232,3 ezer forint) legkevesebbel (120,7 ezer forint) a vendéglátás ágban alkalmazásban állók rendelkeztek.

Az adókkal, járulékokkal csökkentett, családi kedvezmény nélkül számított havi nettó átlagkereset összege 128,1 ezer forint volt, ez 0,6%-kal nagyobb, mint egy évvel korábban. Ezen belül a versenyszférában 2,6%-kal több, a költségvetési szférában 4,7%-kal kevesebb.

**Az alkalmazásban állók havi nettó átlagkeresete, 2012. I. félév**



Az alkalmazásban állók átlagos havi munkajövedelme 206,6 ezer forintot tett ki 2012. január-júniusban, ami 2,3%-kal haladta meg az elmúlt év azonos időszakát. Az egyéb munkajövedelem aránya (össességében) 4,3%, kiugróan magas az építőiparban (7,5%) volt.

A Nemzeti Foglalkoztatási Szolgálat adatai szerint 2012. június végén Heves megyében 19 582 fő álláskeresőt tartottak nyilván. Számuk 3,3%-kal csökkent az előző év azonos időpontjához képest. Az álláskeresők 50%-a nő, 15%-a 25 év alatti és 11%-a pályakezdő. Álláskeresői járadékban 58%-kal, álláskeresői segélyben 81%-kal kevesebben részesültek, mint az előző év június végén. A bejelentett betöltetlen álláshelyek száma 28%-kal kevesebb, mint 2011 júniusában. Egy év alatt az egy álláshelyre jutók száma 18-ról 24-re emelkedett.

A megyében az álláskeresők 44%-a legfeljebb általános iskolai, 51%-a középfokú, 4,9%-a főiskolai, illetve egyetemi végzettséggel rendelkezett. Országosan magasabb a középfokú, valamint a felsőfokú végzettségű álláskeresők aránya (54%, valamint 5,8%).

**Gazdasági szervezetek**

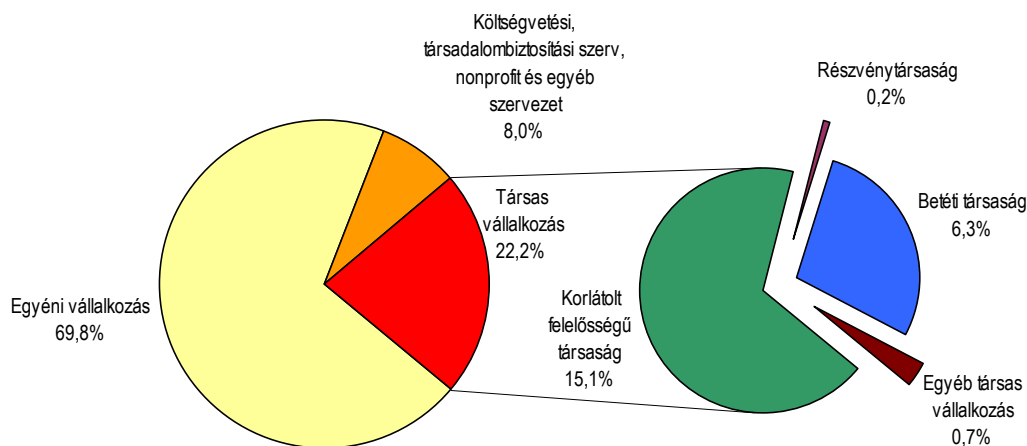
Heves megyében 2012. június 30-án 51 271 gazdasági szervezetet tartottak nyilván, 1,2%-kal többet, mint az előző év azonos időpontjában. Több mint kilenczetediket vállalkozásként, 6,8%-ukat nonprofit szervezetként regisztrálták. A vállalkozások részesedése 1,7 százalékponttal meghaladta az észak-magyarországi régióét, és az országgal közel azonosan alakult. Egyéni vállalkozási formában 76%-uk került bejegyzésre, számuk 0,3%-kal haladta meg az egy évvel korábbi, míg a társas vállalkozásoké 3,9%-kal nőtt. A régióban ezer lakosra Heves megyében jutott a legtöbb (155) vállalkozás. Nagyobb részüket a mezőgazdaságban tartották nyilván, de jelentős volt még a kereskedelem, valamint az ingatlanügyletek gazdasági ágak részesedése is.

A június 30-án nyilvántartott közel 36 ezer egyéni vállalkozás 48%-a a mezőgazdaságban került bejegyzésre. Jelentősebb volt még (12%) az ingatlanügyletek ágban regisztráltak száma, a többi gazdasági ág részesedése 7% alatti. Az egyéni vállalkozások több mint négytizede

mellékfoglalkozásúként látta el tevékenységét, a főfoglalkozású, illetve nyugdíjas vállalkozók aránya egyaránt háromtizedet képviselt. Utóbbi meghaladja mind a régiós (27%), mind az országos átlagot (25%), míg a fő- és mellékfoglalkozásúaké elmarad azoktól. Az egyéni vállalkozások közel nyolctizedét 1–9 fővel jegyezték be, több mint harmaduk rendelkezett vállalkozói igazolvánnyal.

5. ábra

**A regisztrált gazdasági szervezetek megoszlása gazdálkodási forma szerint  
2012. június 30.**



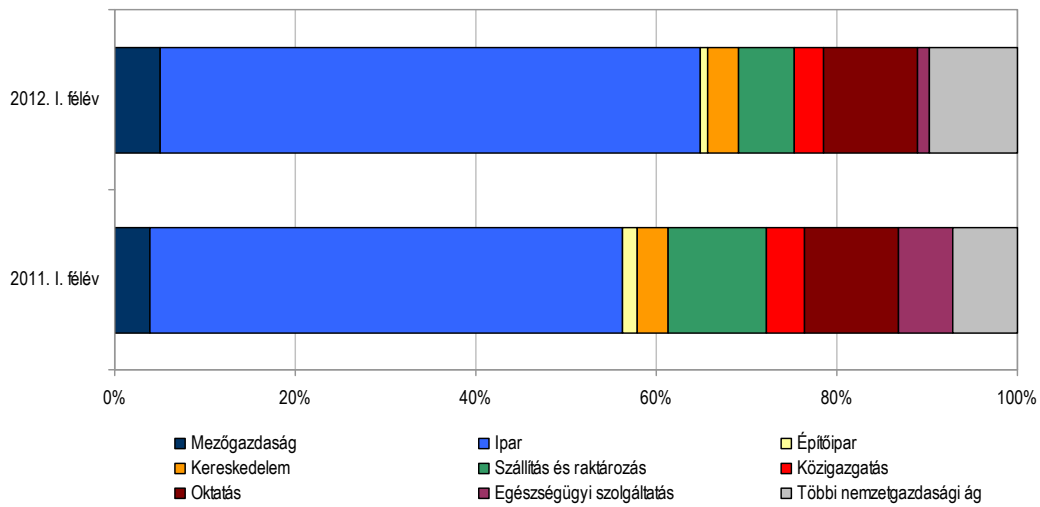
A megyében regisztrált 11 391 társas vállalkozás 68%-a korlátolt felelősségű, 28%-a betéti társaság volt. A kft.-k aránya meghaladta mind a régióst, mind az országost, míg a betéti társaságoké elmaradt azoktól. Minden negyedik társas vállalkozás a kereskedelemben tevékenykedett. Jelentősebb volt még a tudományos műszaki tevékenység (12%) és a feldolgozóipar (10%) területén nyilvántartottak hányada. A regisztrált társas vállalkozások túlnyomó többsége 10 főnél kevesebbet, 6,2%-uk 10-49 főt foglalkoztatott, 1%-uk közép-vállalkozás volt, 16 vállalkozás 250 és több alkalmazottat jelentett.

## Beruházás

Heves megyében a megfigyelt megyei székhelyű gazdasági szervezetek 22,3 milliárd forint értékű fejlesztést valósítottak meg 2012. I. félévben, ami folyó áron 2,1%-kal több mint az előző év azonos időszakában (országosan 4,3%-os mérséklődést tapasztalhattunk). Egy lakosra 73 ezer forint teljesítményérték jutott, az országos átlag hattizede. A megyei beruházások értéke az észak-magyarországi fejlesztések háromtizedét, az országos 1,8%-át adta.

A termelő ágak közül a mezőgazdaságban és az iparban növekedtek, az építőiparban mérséklődtek az investálások 2011 I. félévéhez képest. A szolgáltató ágak közül az adminisztratív és az egyéb szolgáltatás, a művészet és szabadidő, az ingatlanügyletek, valamint az oktatás területén emelkedést, az információ és kommunikáció esetében stagnálást, a többi ágban csökkenést figyelhattunk meg.

**A beruházási teljesítményérték megoszlása főbb gazdasági ágak szerint**



Anyagi-műszaki összetétel szerint a beruházások hattizede az iparban valósult meg, melynek 68%-a a feldolgozóiparban realizálódott. Az ipari fejlesztések értéke folyó áron 17%-kal gyarapodott 2011. január-júniushoz képest, ezen belül az energiaiparban 30%-os, a feldolgozóiparban 12%-os emelkedést tapasztalhattunk.

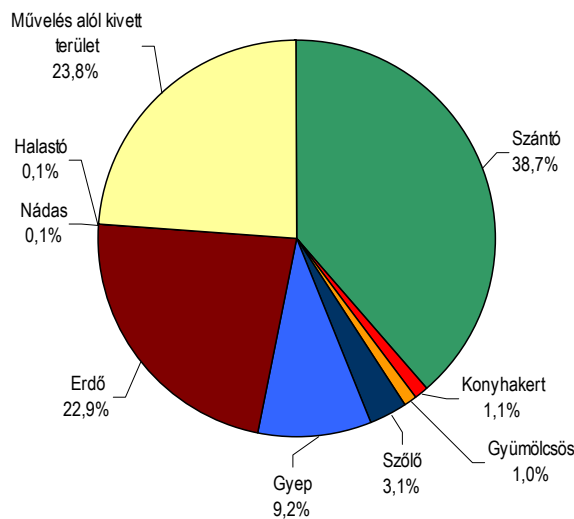
vizsgálva 2012. I. félévben az investálások kétharmada gépberuházás volt. A gépek, berendezések, járművek importálása és belföldi beszerzése is meghaladta az előző év azonos időszakit (21%-kal, illetve 36%-kal). Épületek és egyéb építmények létesítésére és korszerűsítésére 26%-kal kevesebbet fordítottak, mint 2011. január-júniusban.

**Mezőgazdaság**

A 2012. május végi földterületi adatok alapján Észak-Magyarország területének 77%-a termő-, 23%-a művelés alól kivett terület, Heves megyében ennél alacsonyabb a termőterület aránya. A megye termőterületének héttizede mezőgazdasági terület, háromtizedét erdő borítja.

Heves megyében 2012. május 31-én a 202,6 ezer hektár mezőgazdasági területből a gazdálkodók által használt szántóterület 147,6 ezer hektárt tett ki, amely kis mértékben nőtt az előző évhez képest.

**A földterület megoszlása művelési áganként, 2012. május 31.**  
Heves megye





Észak-Magyarország termőterületének 46%-át (460 ezer hektár) szántóként hasznosították 2012. május végén. A hasznosított szántóterületből 1%-kal nagyobb a vetésterület (418,6 ezer hektár), mint az előző év azonos időpontjában. 2012-ben a gabonafélék 63, az olajos növények 25, a takarmánynövények 8,7, a zöldségfélék pedig 0,5%-ot képviseltek a régió vetésterületéből. A főbb gabonafélék közül a búza, a rozs, a kukorica és a zab vetésterülete nőtt, az őszi és a tavaszi árpáé egyaránt csökkent. Az olajos növények között fontos szerepet betöltő napraforgó vetésterülete nem változott az előző évihez képest, viszont a repceterület 13%-ra apadt, elsősorban a rendkívül száraz tavaszi időjárás miatt, ami a vetés jelentős hányadának kipsztlását okozta. A főbb takarmánynövényeket (silókukorica, lucerna) nagyobb, a gyökérgumósok közül a burgonyát viszont kisebb területen vetették, mint egy évvel korábban.

A 2012. június 1-jei állatszámolás adatai alapján Hevesben a szarvasmarha-állomány (11 ezer darab), ezen belül a tehének száma (6 ezer darab) is nőtt az előző év azonos időpontjához képest. A mezőgazdasági vállalkozások a megyében 39 ezer sertést tartottak, ezekkel kevesebbet, mint az egy évvel korábbi időpontban, eközben az anyaállomány stagnált, amely 3 ezer anyakocából állt. A juhállomány 21 ezerről 26 ezerre bővült (az anyajuhok száma is emelkedett), tyúkféléből is többet tartottak (23%-kal), az állomány az időszak végére elérte a 710 ezer darabot.

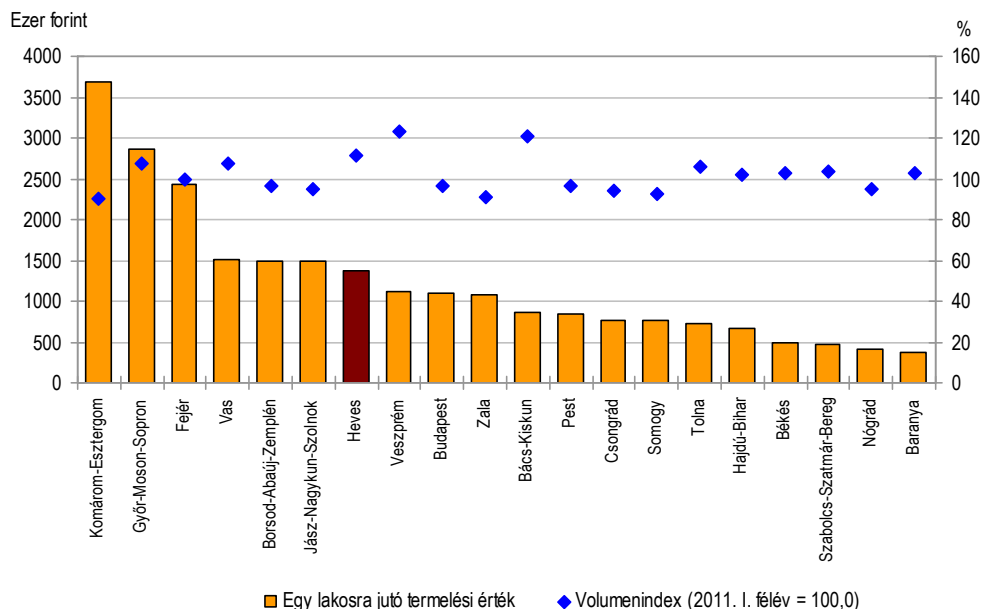
## Ipar

Heves megye ipari teljesítményének évek óta tartó növekedése 2012. I. félévben is tovább folytatódott. A 4 főnél többet foglalkoztató ipari vállalkozások megyei telephely szerinti adatai alapján a termelés volumene 12%-kal emelkedett (országosan 0,3%-kal csökkent). A produktum 420,6 milliárd forintot tett ki, ami az országos 3,6%-a.

Egy lakosra 1,4 millió forint termelési érték jutott, ez 17%-kal magasabb, mint a hazai átlag.

8. ábra

**Egy lakosra jutó ipari termelési érték és a volumenindex\*, 2012. I. félév**



\*Legalább 5 főt foglalkoztató vállalkozások telephely szerinti adatai alapján.

A megyei székhelyű 49 főnél nagyobb létszámmal működő szervezetek 2012. január-júniusi 380 milliárd forint értékű produktuma 13%-kal magasabb (az I. negyedévben 20%-kal, a II. negyedévben 7,1%-kal emelkedett) mint egy évvel korábban, annak ellenére, hogy a



megfigyelt vállalkozások száma 64-ről 61-re fogyott. Országosan ebben a körben 0,6%-os csökkenést lehetett megfigyelni.

A termelés növekedésének hajtóereje továbbra is az export, míg ennek volumene 20,5%-kal gyarapodott, addig a belföldi értékesítés 4,9%-kal esett vissza.

Létszám-kategóriánként vizsgálva a termelési érték 18%-át az 50-249 fő közötti, 7,6%-át a 250–499 fő közötti, míg 74%-át az 500 fő és afeletti vállalkozások adták. Ez utóbbi körben a termelés 40%-kal, az 50–249 fő közöttiben 5,8%-kal növekedett, míg a 250–499 fő közötti létszám-kategóriában 58%-kal csökkent.

Az ipar ágai közül a feldolgozóiparban 16%-kal fokozódott, az energiaiparban 5%-kal visszaesett a teljesítmény. A feldolgozóiparon belül a gépipar termelési részesedése a legjelentősebb, a megye kibocsátásának 78%-át adta. Ágazatai közül a számítógép, elektronikai, optikai termék gyártás termelése 37%-kal, az export 40%-kal növekedett a belföldi eladás 24%-os visszaesése mellett. A járműgyártás teljesítménye 5,7%-kal, exportja 8,6%-kal elmaradt az egy évvel korábbtól, viszont 56%-kal nőtt a belföldi eladása. A villamos berendezés gyártás termelése 5,5%-kal, külpiazi értékesítése 17%-kal bővült. A gép, gépi berendezés gyártása ágazat termelése valamelyest emelkedett.

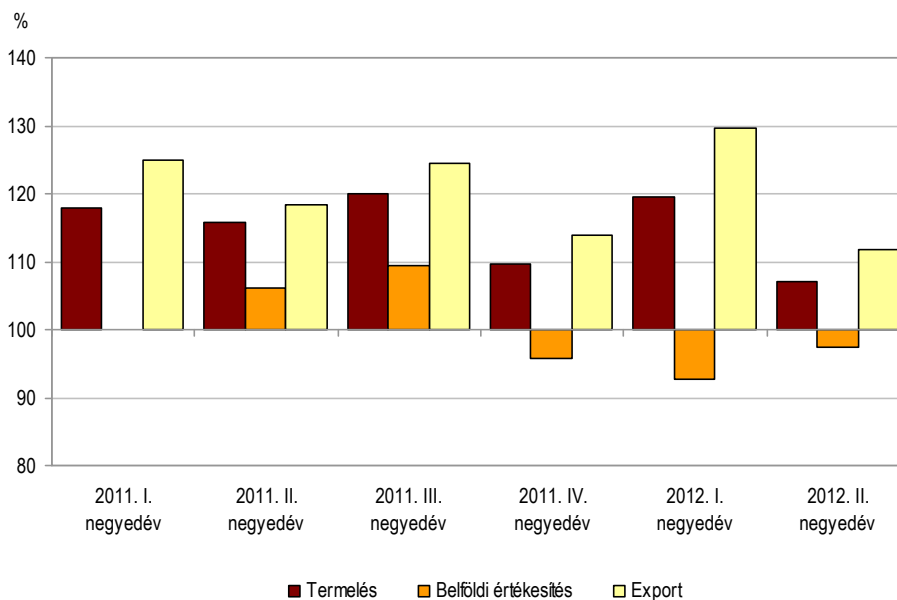
A fémalapanyag és fémfeldolgozási termék gyártás kibocsátásának volumene 11%-kal gyarapodott. A belföldi értékesítés 17%-os visszaesését az export 33%-os térnyerése ellensúlyozni tudta. Az élelmiszer, ital, dohánytermék gyártás ágazat termelése 14%-kal nőtt, exportja és a belföldi eladása is jelentősen meghaladta a 2011. I. félévit.

Az egyéb feldolgozóipar produktuma szerény mértékben emelkedett.

Figyelemre méltó a textilipar 10%-os teljesítmény növekedése, amit mind az export, mind a belföldi értékesítés gyarapodása kísért.

9. ábra

**Az ipari termelés, a belföldi értékesítés és az export alakulása\***  
(előző év azonos időszaka=100,0)



\* A 49 főnél többet foglalkoztató megyei székhelyű vállalkozások adatai.

Heves megye ipara erősen exportorientált. Az értékesítési árbevétel 78,5%-a külföldről származott. Ez az arány 14 százalékponttal magasabb az országos átlagnál. Az export részaránya a gépiparban a legmagasabb, 94%, ágazatai közül a számítógép, elektronikai, optikai termék gyártásánál ez a hányad 99%.

A megfigyelt vállalkozások körében 2012. január-júniusban az alkalmazásban állók száma 1,9%-kal meghaladta az előző év azonos időszakit. Az energiaiparban 3,5%-kal csökkent, a feldolgozóiparban viszont 3%-kal emelkedett a létszám. Ez utóbbin belül az élelmiszeriparban (13%-kal) és a fémalapanyag és fémfeldolgozási termék gyártása ágazatban (12%-kal) növekedett.

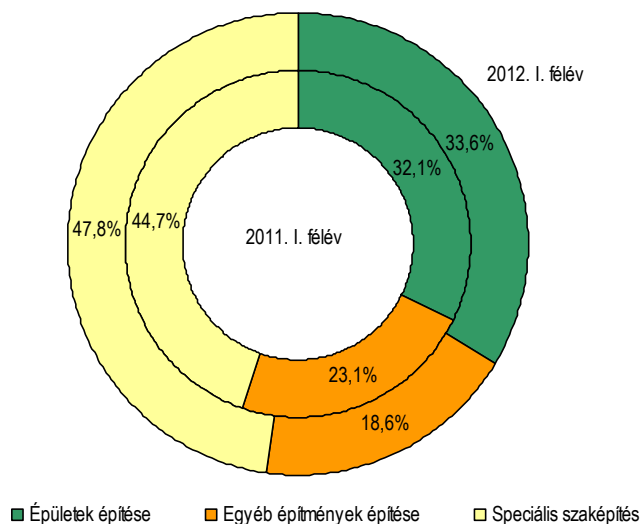
A termelékenység az ipar összességében 11%-kal javult. A gépipar egészében 15,5%-kal, ágazatai közül a számítógép, elektronikai, optikai termék gyártás területén 38%-kal nőtt az egy alkalmazásban állóra jutó termelési érték.

## Építőipar

Heves megyében az építőipari termelés volumene továbbra is csökkenő tendenciát mutat. Az építési piacon – a válság hatásaként – 2012 első és második negyedévében minden építményfőcsoportban visszaesést figyelhettünk meg. A 4 főnél többet foglalkoztató Heves megyei székhelyű építőipari vállalkozások termelése 16%-kal – országosan 7,6%-kal – esett vissza 2011. január-júniusához képest.

10. ábra

**Az építőipari termelés megoszlásának alakulása ágazatok szerint**



A megfigyelt szervezetek 2012 I. felében 6,7 milliárd forint értékű munkát végeztek el. Építményfőcsoportok szerint a termelési érték legnagyobb részét (62%-át) kitevő épületek építése összehasonlítható áron 11; az egyéb építmények építése 23%-kal visszaesett. Egy lakosra 21,9 ezer forint termelési érték jutott, az országos 49%-a.

Az építőipar három ágazata közül a termelési érték legjelentősebb hányadát a speciális szaképítés adta, ezt követte az épületek építése, majd az egyéb építmények építése. A speciális szaképítés ágazaton belül változatlanul az épületgépezeti szerelés aránya a legnagyobb (47%). Minden ágazatban mérséklődött a termelés az előző év azonos időszakához viszonyítva.

1. tábla

**Az építőipari termelés alakulása ágazatok szerint, 2012. I. félév**

Ágazat	Az építőipari termelés		
	millió forint	megoszlása, %	előző év azonos időszaka = 100,0 <sup>a)</sup> , %
Épületek építése	2 249	33,6	88,9
Egyéb építmény építése	1 246	18,6	67,4
Speciális szaképítés	3 200	47,8	89,3
<b>Összesen</b>	<b>6 695</b>	<b>100,0</b>	<b>84,1</b>

a) Összehasonlító áron.

Létszám-kategóriánként a termelési érték 55%-át a 10–49 főt foglalkoztató, 21%-át a 49 főnél nagyobb, 25%-át az 5–9 fővel működők szervezetek adták. A termelés volumene az 50 fő alatti vállalkozásoknál csökkent, az 50 fős és nagyobb szervezetnél 83%-kal bővült.

A Heves megyei építőipari vállalkozások június végi szerződésállománya – összehasonlító áron – 2,2-szerese volt az egy évvel korábbinak. Ezen belül az épületek építésére kötött szerződések összege közel hétszeresére emelkedett, míg az egyéb építmények építése 25,5%-kal visszaesett. A megfigyelt vállalkozások 2012. I. félév folyamán épületek építésére 66%-kal nagyobb, míg az egyéb építmények építésére 35%-kal kisebb értékű új szerződést írtak alá, mint az előző év azonos időszakában.

### Lakásépítés

Heves megyében 2012. I. félévben 57 lakást építettek, 35%-kal kevesebbet, mint az előző év azonos időszakában. Tízezer lakosra a régiós átlaggal megegyezően 1,9 épített lakás jutott, mely az országostól (4,5) jelentősen elmaradt. Az előző év első hat hónapjához hasonlóan a lakások több mint fele városokban épült.

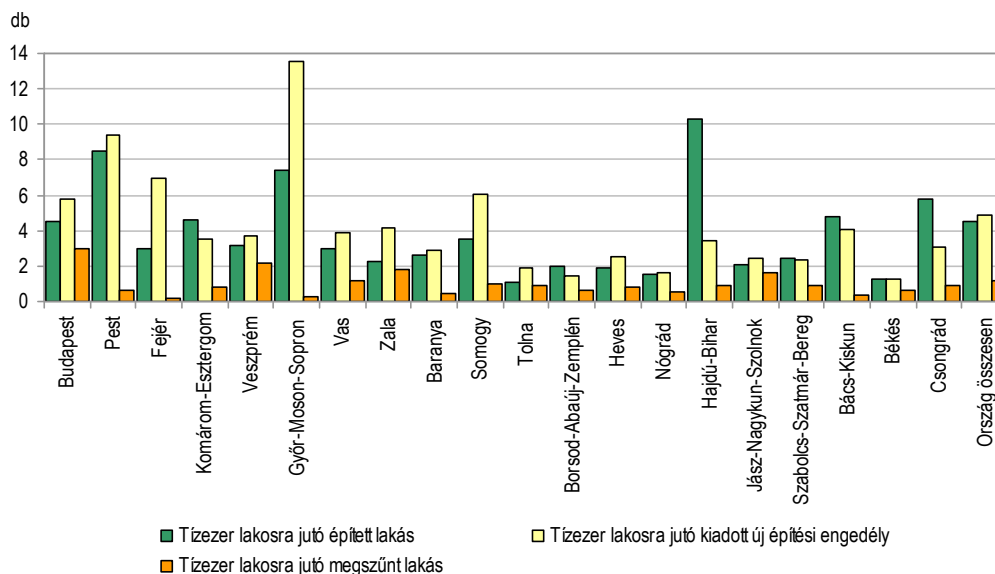
Az építetők 86%-a természetes személy volt, 14%-a vállalkozás. Míg a vállalkozások előző év január-júniusban 7, idén 8 lakást építettek, addig egy év alatt négytizedével visszaesett a természetes személyek építtette lakások száma. A kivitelezők 51%-a egyéni vállalkozó, 35%-a jogi személyiségű gazdasági társaság volt. 2011 I. félévéhez képest mindkettő aránya csökkent, ellentétben az egyéb jogi személyiség nélküli gazdasági társaságok és a lakossági kivitelezők hányadával, mely 2,5, illetve 3,6 százalékponttal emelkedett.

Míg az előző év első hat hónapjában az új lakások 85%-át, addig 2012 I. félévében 79%-át építették saját használatra, a többit értékesítés, illetve bérbeadás céljából. A lakások 77%-a családi házas formában épült, részesedésük 4,6 százalékponttal lett kisebb, ugyanakkor a többszintes, többlakásos épületben építettek közel kétszeresére nőtt 2011 első félévéhez viszonyítva.

Az átlagos alapterület 127 m<sup>2</sup>, 1,6 m<sup>2</sup>-rel több, mint egy évvel korábban. Az új lakások 61%-a 4 és többszobás volt, arányuk 2011 I. félévéhez képest nem változott jelentősen. Az 1–2 szobás lakások hányada 2,2 százalékponttal nőtt, a háromszobásoké 3,3 százalékponttal csökkent.

Felszereltségüket tekintve a lakások 96%-a fürdőszobával, 44%-a dupla komforttal is ellátott. Egy kivétellel minden lakás ellátott közüzemi vízvezetékekkel és három kivétellel közcsatorna-hálózathoz kapcsolódott. Vezetékes gázzal 88%-uk rendelkezett. 2011 első hat hónapjához képest a közüzemi vízzel rendelkező lakások hányada 1,6 százalékponttal, míg a közcsatorna-hálózathoz csatlakozt és a vezetékes gázzal rendelkezők aránya ennél nagyobb mértékben (6,1 és 4,8 százalékponttal) nőtt.

**Tízezer lakosra jutó lakásépítés, megszűnés, kiadott új építési engedély, 2012. I. félév**



Heves megyében 2012. I. félévben 26 lakás szűnt meg, 5-tel kevesebb, mint egy évvel korábban. A megszűnés oka többnyire (73%) avulás volt.

Új lakás építésére az év első hat hónapjában 77 esetben adtak ki engedélyt, negyedével kevesebbre, mint az előző év azonos időszakában.

## Turizmus

Heves megye kereskedelmi szálláshelyein 2012. január-júniusban 169,9 ezer vendég 366,8 ezer vendégéjszakát töltött el, számuk 10, illetve 12%-kal emelkedett 2011. I. félévhez viszonyítva. A vendégkör közel kilenctizedét a belföldiek tették ki, akik 9,3%-kal többen keresték fel a megyét, az általuk eltöltött vendégéjszakák száma pedig 12%-kal nőtt egy év alatt. A külföldről idelátogatók és az általuk eltöltött vendégéjszakák száma ennél nagyobb mértékben – egyaránt 16%-kal – emelkedett. A külföldiek kétharmada hat európai országból érkezett, a legtöbben Lengyelországból.

A megyében megszállók 35%-át a megyeszékhely vonzotta, ezen belül a külföldiek több mint héttizede választotta Egert uticéljául.

Az év első hat hónapjában átlagosan 2,2 éjszakát töltöttek el a vendégek a különböző szálláshelyeken. A belföldi vendégek átlagos tartózkodási ideje 2,1, míg a külföldieké ennél magasabb, 2,6 vendégéjszaka volt.

2012. I. félévben a megye kereskedelmi szálláshelyei 18%-os férőhely-kihasználtsággal működtek, mely kis mértékben elmaradt az előző év azonos időszakától és az országostól is (utóbbtól 3,1 százalékponttal), de a régió átlagát 4,9 százalékponttal meghaladta. A szállodák férőhely-kihasználtsága 32%-os, ezen belül a gyógyszállóké 42%-os, mely a régiós értékektől 6,8, illetve 3,9 százalékponttal magasabb, az országossal közel azonosan alakult.

A kereskedelmi szálláshelyek január-júniusban 5 milliárd forint bruttó bevételhez jutottak, 15%-kal többhöz mint egy évvel korábban. A bruttó bevételek 48%-a szállásdíjból, 26%-a vendéglátásból származott. A bruttó szállásdíj-bevétel 12%-kal, a vendéglátásé 4,1%-kal emelkedett 2011. január-júniushoz képest.

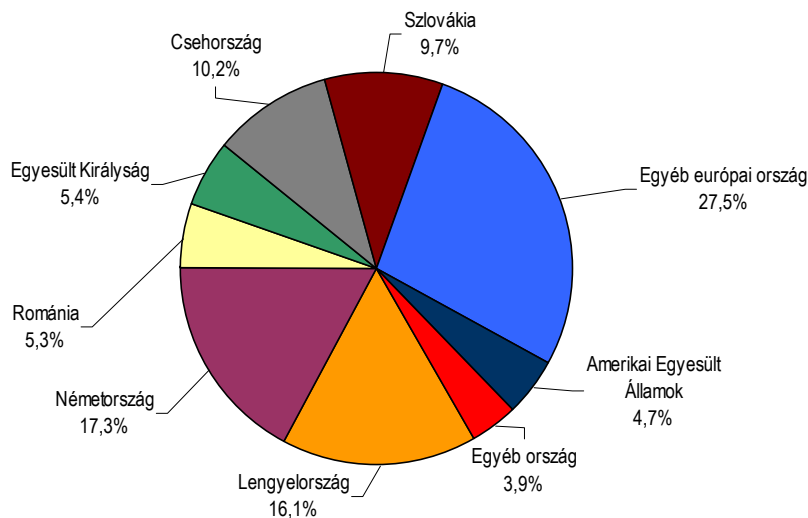
A Heves megyébe látogatók 77%-a a szállodákat részesítette előnyben, akik a vendégéjszakák közel nyolctizedét töltötték itt el. Ezen belül is a wellness-szállók forgalma volt kiemelkedő, a szállodákba érkező vendégek hattizedét ezeken a szálláshelyeken regisztrálták.

2012 első hat hónapjában a bruttó szállásdíj-bevétel 85%-a belföldi vendégektől származott, az általuk kifizetett bruttó szállásdíj hányada a wellness-szállókban (92%), kastélyszállóban (100%) és az üdülőházakban (96%) magasabb volt.

A kereskedelmi szálláshelyeken 274 millió forint értékű üdülési csekket váltottak be, a bruttó szállásdíjak 14%-át. A beváltott üdülési csekkek értéke egy év alatt 52%-kal esett vissza. A beváltott SZÉP Kártya értéke 174 millió forintot tett ki, ez 9,6%-ot képviselt a bruttó szállásdíj-bevételből. A 2011 áprilisában bevezetett SZÉP Kártya a tervek szerint 2013-ban már egyedüli lesz a piacon.

12. ábra

**A vendégéjszakák számának megoszlása a főbb küldő országok szerint, 2012. I. félév**



### Közúti közlekedési balesetek

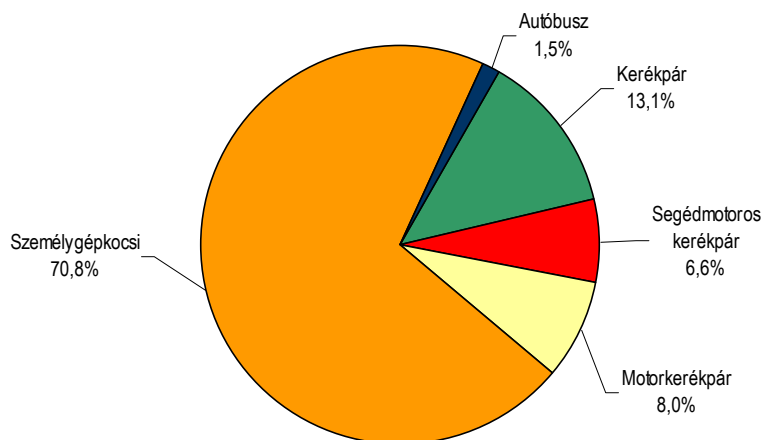
Heves megyében 2012. I. félévben 165 személyes sérüléses közúti közlekedési baleset történt, közel ötödével kevesebb, mint az előző év azonos időszakában. A balesetek 61%-a könnyű, 35%-a súlyos sérüléses, míg 8 baleset halálos volt. A súlyos sérüléses balesetek száma 23%-kal, a könnyű sérüléseseké 15%-kal, a halálos baleseteké 43%-kal mérséklődött.

Az év első hat hónapjában összesen 219-en szenvedtek közúti közlekedési balesetet (ami 21%-kal maradt el a 2011. I. félévétől), közülük 11 ember életét veszítette, 70-en súlyosan, 138-an könnyebben sérültek meg.

Az ittasan okozott balesetek száma 23 volt, melyekben 34-en sérültek meg. Az alkohol-fogyasztás miatt bekövetkezett balesetek és sérültjeik száma 2011. január-június óta egyaránt 21%-kal nőtt.

A balesetek 92%-a a járművezetők hibájából történt, ennek több mint a fele a sebesség nem megfelelő alkalmazása miatt. Gyalogosok hibája okozta a balesetek 4,2%-át.

### A személyszállító járművel okozott személysérüléses közúti közlekedési balesetek megoszlása, 2012. I. félév



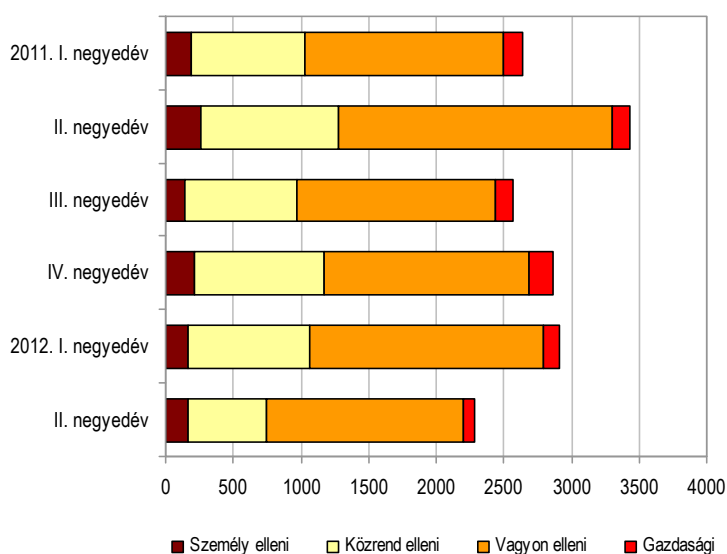
### Bűncselekmények

A megyében az év első hat hónapjában 5529 volt a regisztrált bűncselekmények száma, 14%-kal kevesebb, mint 2011 azonos időszakában. A csökkenés mértéke a megyék rangsorában az ötödik legnagyobb érték. A bűncselekmények száma a régiósnál (0,1%) jóval nagyobb mértékben esett vissza, míg országosan 0,2%-kal nőtt.

Ezer lakosra az észak-magyarországi és az országos átlagtól is kevesebb, 18 bűncselekmény jutott.

A bűncselekmények legnagyobb hányada (57%-a) vagyon elleni, 27%-a közrend elleni, 3,6%-a gazdasági, illetve közel 6-6%-a személy elleni és egyéb bűncselekmény volt. A kiemelt bűncselekmény-főcsoportok mindegyikében csökkent a bűncselekmények száma az előző év első félévéhez képest, legnagyobb mértékben (28%-kal) a személy ellen elkövetetteké.

### A regisztrált bűncselekmények száma kiemelt főcsoportok szerint



**További információk, adatok (linkek):**

[Részletes megyei adatok](#)

[stADAT-táblák](#)

[Módszertan](#)

***Elérhetőségek:***

*Felelős szerkesztő: Zilahy Edina osztályvezető*  
*További információ: Vigné Cseh Magdolna szerkesztő*  
Telefon: (+36-1) 4874-363

[magdolna.vighnecseh@ksh.hu](mailto:magdolna.vighnecseh@ksh.hu)

[info.eger@ksh.hu](mailto:info.eger@ksh.hu)