



Statisztikai tájékoztató

Hajdú-Bihar megye, 2012/2

Tartalom

Összefoglalás	2
Demográfiai helyzet	3
Munkaerőpiac	3
Gazdasági szervezetek	6
Beruházás	7
Mezőgazdaság	8
Ipar	10
Építőipar	12
Lakásépítés	12
Turizmus	14
Közúti közlekedési balesetek.....	15
Bűncselekmények	16

További információk, adatok (linkek)

Elérhetőségek

Összefoglalás

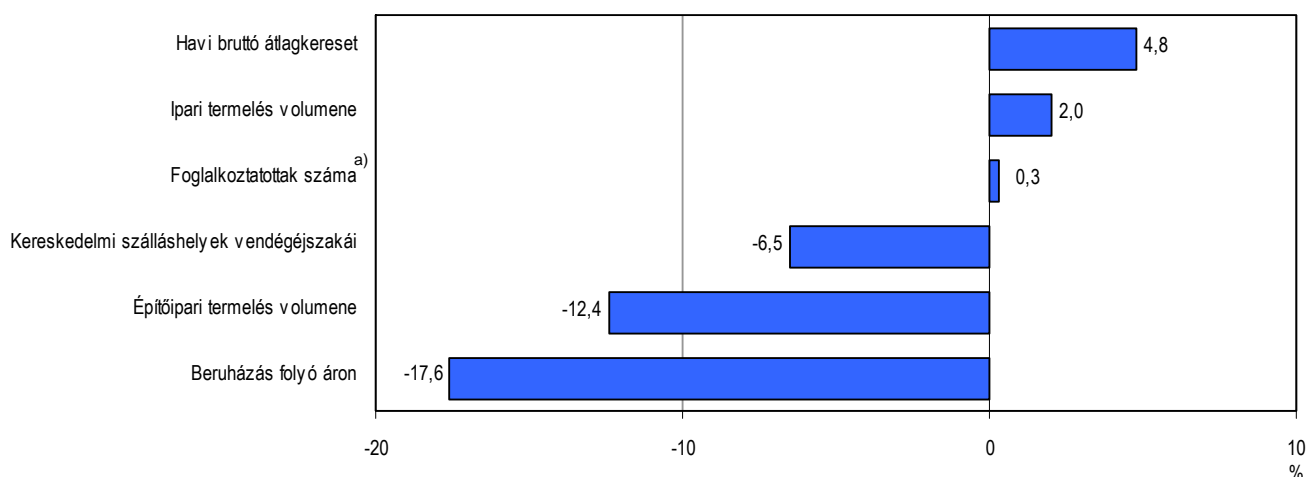
Hajdú-Bihar megye népességét 2012 első félévében a természetes népmozgalmi események az egy évvel korábbinál kisebb ütemben csökkentették, a születések és halálozások számának egyaránt kedvező irányú változása miatt.

A KSH munkaerő-felmérése alapján 2012 második negyedévében bővült a lakosság gazdasági aktivitása, a foglalkoztatottak és a munkanélküliek számának egyidejű emelkedéséből adódóan. A Nemzeti Foglalkoztatási Szolgálat munkaügyi kirendeltségein nyilvántartott álláskeresők június végi száma szintén meghaladta az egy évvel korábit. A KSH intézményi adatgyűjtésének megfigyelési körébe tartozó alkalmazotti létszám összességében nem változott számottevően, és az állomány összetételében megfigyelhető a kiszélesedő közfoglalkoztatás hatása. Ez utóbbi hatás szerepet játszik a költségvetési szféra havi bruttó átlagkeresetének csökkenésében is, ugyanakkor a versenyszféra keresetei nőttek az egy évvel korábbihoz képest.

A gazdasági teljesítményt befolyásoló tényezők közül a megyei székhelyű gazdasági szervezetek beruházásainak folyó áron számba vett teljesítménye elmaradt a 2011. első félévi, viszonylag magas bázistól.

1. ábra

Fontosabb megyei gazdasági jelzőszámok változása, 2012. I. félév
(az előző év időszakához képest)



a) A második negyedévben.

A gazdasági ágak közül a mezőgazdaság állattenyésztési ágazatában a fontosabb állatfajok többségének állománya kedvezően változott. 2012. június 1-jén szarvasmarhából, tyúkféléből és különösen juhból az egy évvel korábbinál többet, ugyanakkor sertésből kevesebbet tartottak a megye gazdálkodói. A megye iparáról rendelkezésre álló 2012. első félévi információk kismértékű teljesítmény-növekedést jeleznek az egy évvel korábbihoz képest, a kivitel bővüléséből eredően. Ugyanakkor a megyei székhelyű építőipari termelés csökkent az egyéb építményeken végzett munkák volumenének visszaesése következtében. Mindazonáltal a főként az ingatlanügyletek gazdasági ág teljesítményét alakító lakásépítések élénkültek. A 2012 első félévében átadott új lakások számának emelkedésében azonban az alacsony bázis is szerepet játszott. A megye kereskedelmi szálláshelyeinek első félévi vendégforgalma ugyanakkor nem érte el a 2011. első félévét, a belföldi kereslet elmaradásának köszönhetően.

Az egy évvel korábbinál kedvezőbben alakult a személysérüléssel járó közúti balesetek, valamint az ismertté vált bűncselekmények száma.

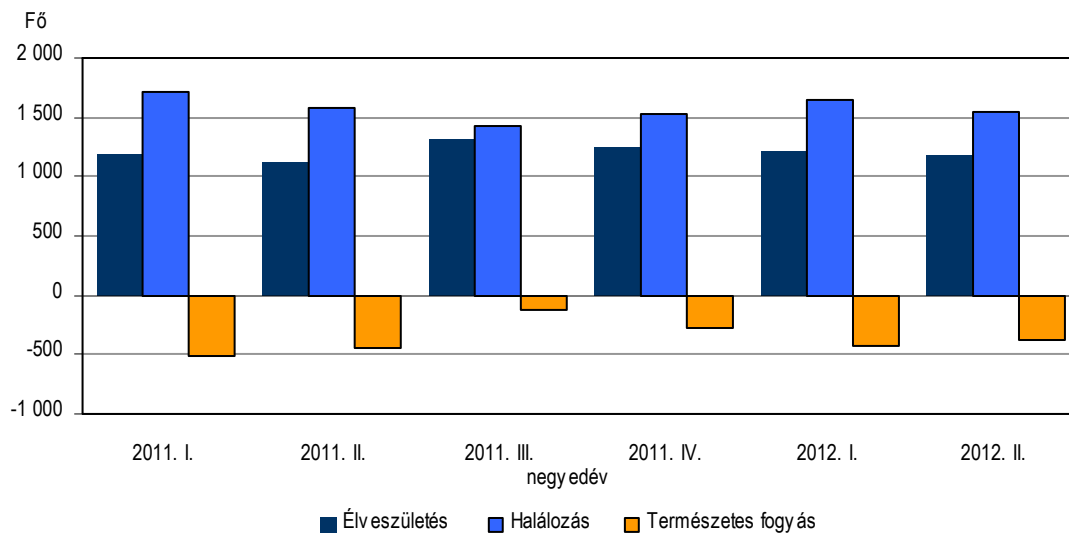
Demográfiai helyzet

Hajdú-Bihar megye lakónépessége a végleges adatok szerint 2012. január elsején 538 ezer főt tett ki, mintegy 1600 fővel kevesebbet az egy évvel korábinál. A csökkenésben a természetes fogyás, vagyis a születéseknek a halálozásoktól elmaradó száma és a vándorlási veszteség egyaránt szerepet játszott, az utóbbi kisebb részben, 17%-ban.

Ugyanakkor a második negyedévben is folytatódott a születések számának első negyedévben is tapasztalt növekedése, így az első félévben 2385 gyermek született, 2,4%-kal több, mint 2011 ugyanezen időszakában. Ezzel egyidejűleg 3193 haláleset történt, 2,8%-kal kevesebb az egy évvel korábinál. Így az élveszületések és halálozások egyenlegeként kialakult természetes fogyás üteme az előző év azonos időszakához képest jelentősen (16%-kal) mérséklődött. Országosan az élveszületések száma a megyeinél is nagyobb mértékben (4,5%-kal) növekedett, a halálozások számának kismértékű (0,7%-os) emelkedése mellett, ami a megyeihez hasonlóan a természetes fogyás ütemének lassulásával járt.

2. ábra

Élveszületés és halálozás a megyében



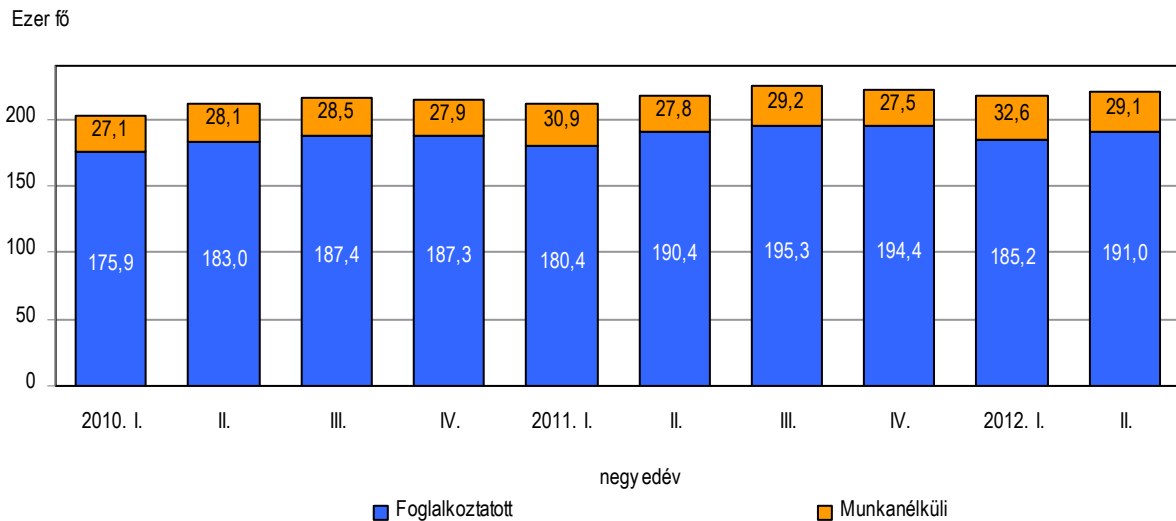
Kedvezően alakult a csecsemőhalandósági arányszám, ezer élveszületésre 2,9 csecsemőhalálozás jutott. (Az országos ráta 5,3 ezrelék volt.)

A házasságkötések számának csökkenése folytatódott, így 2012 első félévében 706 pár kötött házasságot a megyében, 1,8%-kal kevesebb, mint az előző év azonos időszakában. (Országosan is hasonló mértékben csökkent a házasságkötések száma.)

Munkaerőpiac

A Központi Statisztikai Hivatal **munkaerő-felmérése** alapján 2012 második negyedévében a hajdú-bihari 15–74 éves népesség 53,4%-a, 220 ezer fő volt jelen a munkaerőpiacon foglalkoztatottként, vagy munkanélküliként. Így az előző év azonos időszakához képest a gazdaságilag aktív népesség száma 1800 fővel bővült, ami a munkaképes korú népesség egyidejű csökkenése mellett az aktivitási arány 0,5 százalékpontos növekedéséhez vezetett. A gazdasági aktivitás fokozódását nagyobb részben a munkanélküliek körének 1300 fős bővülése idézte elő, miközben a foglalkoztatottak száma is emelkedett közel 600 fővel. A felmérés fogalmi meghatározása szerint a második negyedévben átlagosan 191 ezer fő számított foglalkoztatottnak, amely alapján 46,4%-os foglalkoztatási arány számítható. (A mutató értéke országosan ennél magasabb, 50,6% volt.)

A gazdaságilag aktívák száma a megyében



A munkanélküliek száma 1300 fővel emelkedett, és 2012 második negyedévében átlagosan 29 ezer fő körül alakult. Így a megye munkanélküliségi rátája (13,2%) némileg meghaladta az egy évvel korábbi (12,8%), és az országosan jellemzőnél (10,9%) továbbra is kedvezőtlenebb volt.

A munkaerő-piaci helyzet változásáról más aspektusból a Nemzeti Foglalkoztatási Szolgálat munkaügyi kirendeltségein **nyilvántartott álláskeresők** száma, főbb demográfiai jellemzői, illetve az álláskeresés támogatására vonatkozó adatai nyújtanak információt, melyek többnyire az országosnál kedvezőtlenebbül alakultak. 2012. június végén Hajdú-Bihar megyében összesen 44,5 ezren kerestek állást, ami az egy évvel korábbihoz képest 190 fős bővülést jelent. A növekedés teljes egészében a pályakezdő munkanélküliek számának emelkedéséből adódott. A fiatal (25 éven aluli) regisztráltak száma némileg tovább növekedett (7200 főre), így a munkanélküliek hatodát ez a korosztály adta.

Az álláskeresők több mint fele (22,9 ezer) nő, akik száma az átlagosnál jóval nagyobb ütemben (5,4%-kal) nőtt, ugyanakkor a férfiaké 4,3%-kal csökkent a 2011. június 20-ai zárónaphoz képest. Az álláskeresők 42%-a legfeljebb általános iskolai végzettséggel rendelkezett, további 29%-a szakmunkásképzőt illetve szakiskolát végzett, 23%-uknak gimnáziumi, szakközépiskolai vagy technikumi, 5%-uknak pedig főiskolai vagy egyetemi végzettsége volt.

A nyilvántartott álláskeresők közül a júniusi zárónapon 2650 fő álláskeresési járadékban, 450 fő pedig álláskeresési segélyben részesült. A járadékosok száma mintegy felére esett vissza, a kifutóban lévő álláskeresési segélyben részesülőké pedig 86%-kal csökkent az egy évvel korábbihoz képest. Szociális ellátásban – amely tartalmazza a rendelkezésre állási támogatásban, a rendszeres segélyben és a bérpótló juttatásban érintettek számát is – 17,8 ezren részesültek, 9,0%-kal többen, mint egy évvel korábban.

A júniusi zárónapon 3770 bejelentett betöltetlen álláshely várt kiközvetítésre a megyében, ami 730-cal kevesebb az egy évvel korábbinál. Egy betöltetlen álláshelyre így 12 álláskereső jutott. Az aktív programokban 12 700 fő volt érintett júniusban, közülük 560 fő képzéseken vett részt. Bér és bérjellegű támogatásokkal 1150 fő elhelyezkedését segítették. Közfoglalkoztatásban 10 900 fő vett részt a megyében. Az aktív foglalkoztatáspolitikai programok által érintettek száma 9,0%-kal, ezen belül a közfoglalkoztatásban érintetteké 25%-kal bővült az egy évvel korábbihoz képest.

A KSH **intézményi adatgyűjtése** alapján Hajdú-Bihar megyében 2012 első félévében a legalább 5 főt foglalkoztató vállalkozásoknál, létszámtól függetlenül a költségvetési és társadalombiztosítási intézményeknél, illetve a megfigyelt nonprofit szervezeteknél átlagosan 111 ezer fő állt alkalmazásban. Közülük 67 ezer főt a versenyszférában, 37 ezer főt pedig költségvetési szerveknél alkalmaztak. Számuk összességében az előző év azonos időszakához képest lényegében nem változott, szektoronként azonban ellentétes irányú létszámmozgások történtek. A versenyszférában 0,9%-kal kevesebben dolgoztak, mint egy évvel korábban, a költségvetési szerveknél pedig 1,9%-os növekedést mértek. A közszférában regisztrált létszám növekedés a közfoglalkoztatás szélesedéséből eredt, amit a fizikai foglalkozásúak számának 16%-os emelkedése is mutat. Ugyanakkor a közszféra szellemi foglalkoztatottainak létszáma 3,9%-kal fogyott.

1. tábla

Alkalmazásban állók a megyében, 2012. I. félév

Állománycsoport	Összesen	Ebből	
		versenyszféra	költségvetés
Fő			
Fizikai foglalkozásúak	62 546	46 175	12 407
Szellemi foglalkozásúak	48 497	20 960	24 132
Összesen	111 044	67 135	36 539
A 2011. I. félévi %-ában			
Fizikai foglalkozásúak	101,3	98,8	115,7
Szellemi foglalkozásúak	98,2	99,6	96,1
Összesen	99,9	99,1	101,9

A megyében 2012 első félévében mintegy 14 ezer fő dolgozott részmunkaidőben. Számuk az előző év azonos időszakához képest 15%-kal esett vissza, így az alkalmazásban állókon belüli arányuk 2 százalékponttal, 12%-ra csökkent.

Hajdú-Bihar megyében 2012 első félévében a megfigyelt szervezeteknél teljes munkaidőben foglalkoztatottak **havi bruttó átlagkeresete** 184 ezer forintot tett ki. A szellemi foglalkozásúaké átlagosan 237 ezer, a fizikaiaké pedig 138 ezer forint körül alakult. A bruttó átlagkereset összességében 4,8%-kal haladta meg a 2011 első félévében mértet. Ezen belül a versenyszféra alkalmazottainak körében 10%-os keresetnövekedést, a költségvetési szerveknél pedig 4,8%-os visszaesést mutattak ki. A közszféra keresetcsökkenésében a közfoglalkoztatottak korábbi nagyobb súlyából eredő összetétel-hatás játszik szerepet. A szellemi foglalkozásúak keresete az energiaiparban volt a legmagasabb (közel 400 ezer forint), ami csaknem két és félszerese a legalacsonyabbnak számító szálláshely-szolgáltatás, vendéglátás (166 ezer forint), illetve a humán-egészségügyi, szociális ellátás (168 ezer forint) ágak szellemi foglalkoztatottjai keresetének. A fizikai foglalkozásúak szintén az energiaiparban kerestek a legnagyobb összeget (275 ezer forintot), másfélszer többet, mint a sorrendben második feldolgozóipar alkalmazottjai (158 ezer), és háromszor annyit, mint a legalacsonyabb keresettel rendelkező humán-egészségügyi, szociális ellátás fizikai foglalkoztatottjai (89 ezer forint). A hajdú-bihari alkalmazottak bruttó keresetszínvonala összességében 17%-kal volt alacsonyabb az országosan jellemzőnél.

Az egyéb kereseti elemeket – mint például az étkezési, munkába járási, lakhatási költségtérítés – is figyelembe véve a megyei alkalmazottak átlagosan havi 191 ezer forintos **munkajövedelemmel** rendelkeztek, amely 3,5%-kal volt magasabb a 2011. első félévinél. A kereseten felüli, úgynevezett egyéb munkajövedelmek az összes jövedelem 4,0%-át képezték.

A megfigyelt körben alkalmazottak havi bruttó átlagkeresete alapján 119 ezer forint **nettó kereseti átlag** számítható. A szellemi foglalkozásúak havonta átlagosan 153 ezer forintot, a

fizikai foglalkozásúak pedig mintegy 90 ezer forintot vihettek haza. A nettó kereseti átlag 0,8%-kal haladta meg a 2011. első félévi szintet.

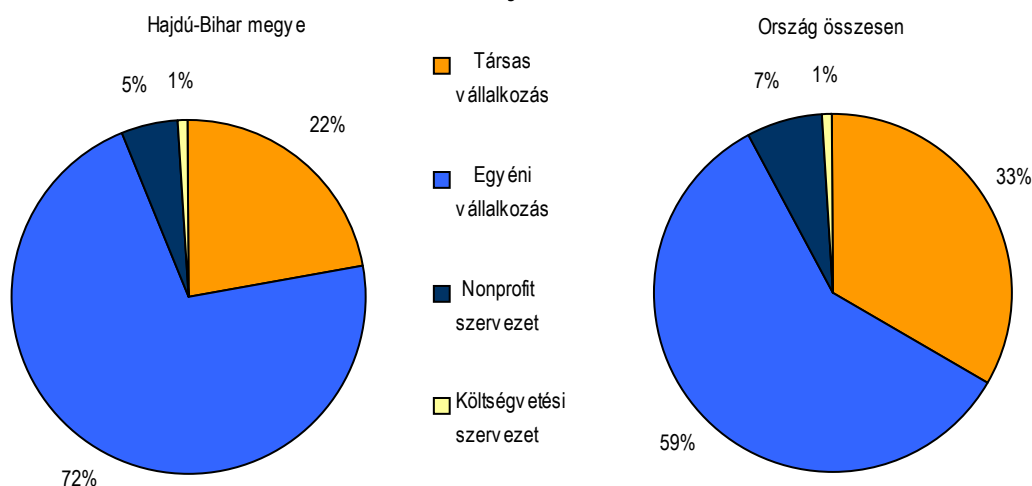
Gazdasági szervezetek

2012. június 30-án Hajdú-Bihar megyei székhellyel 98 ezer gazdasági szervezetet tartottak nyilván, az országosan bejegyzett szervezetek 5,5%-át. Ez az arány összességében hasonló a megye népességi arányához. Ugyanakkor gazdálkodási forma szerint tekintve az országosnak a megyei társas vállalkozások 3,6%-át, az egyéni vállalkozások 6,7%-át jelentették. A megyében a nonprofit szervezetek 4,4%-os részarányt képviselnek.

A június 30-i állapot alapján a megyében 2,6%-kal több szervezet szerepelt a nyilvántartásban, mint egy évvel korábban. Az átlagosnál valamelyest nagyobb ütemben, 3,7%-kal bővült a társas vállalkozások köre, és emelkedett az egyéni vállalkozások, valamint a nonprofit szervezetek száma is, 2,5, illetve 0,3%-kal. Ezzel egy időben a költségvetési és társadalombiztosítási szervek száma 4,5%-kal esett vissza. Így a nyilvántartott gazdasági szervezetek 72%-át egyéni, 22%-át társas vállalkozásként jegyezték, míg a nonprofit szervezetek 5%-os, a költségvetési és társadalombiztosítási szervek pedig 1% alatti részarányt képviseltek.

4. ábra

**A regisztrált gazdasági szervezetek gazdálkodási forma szerint
2012. június 30.**



A jelentős számú egyéni vállalkozás jelenlétéből adódóan Hajdú-Bihar megyében az ezer lakosra jutó vállalkozások száma (171) meghaladta az országos átlagot (166). Ezen belül az egyéni vállalkozások elterjedtsége (131) negyedével múlta felül az országosan jellemző szintet (106), a társas vállalkozások ezer lakosra jutó száma (41) ugyanakkor az átlagosnak (60) mindössze kétharmadát tette ki.

A szervezet nagysága szerint a regisztrált szervezetek számának változása mind irányát, mind mértékét tekintve differenciált. Az átlagosnál nagyobb ütemben (6,5 és 6,3%-kal) az 5–9, illetve a 10–19 fővel működő szervezetek száma növekedett, a legfeljebb 9 főt alkalmazó szervezeteké stagnált, a 20 és több főt foglalkoztató szervezeteké csökkent, legnagyobb ütemben a 250–499 fő közöttieké (12%-kal).

A Hajdú-Bihar megyei székhellyel nyilvántartásba vett mintegy 22 ezer társas vállalkozás kétharmada korlátolt felelősségű társaság volt, amelyek száma 8,4%-kal emelkedett a vizsgált időszakban. Ugyancsak átlag fölötti mértékben (4,2%-kal) bővült a társas vállalkozások között jóval kisebb arányban (1%) jelenlévő részvénytársaságok köre is. A szövetkezeti gazdálkodási forma a társas vállalkozások szintén igen alacsony hányadát jellemezte, és számuk 4,9%-kal csökkent. A korábbi időszakok tendenciájának megfelelően, a jogi személyiségű gazdasági

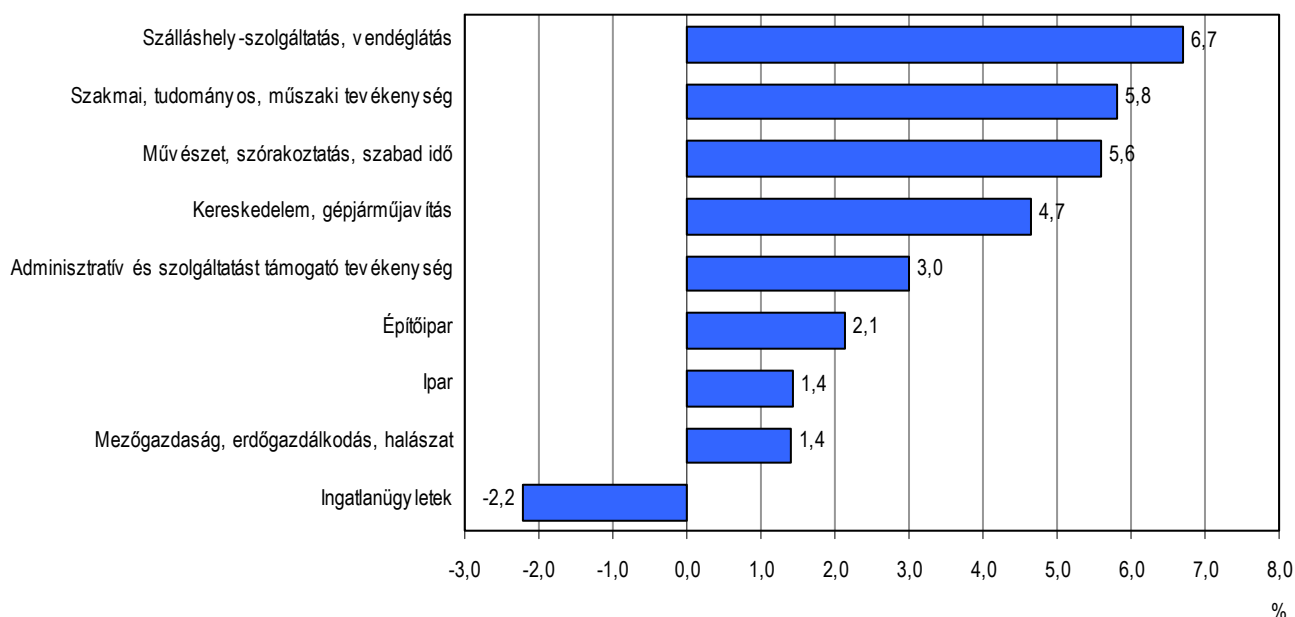
társaságok összességében egyre szélesebb körű elterjedésével párhuzamosan a jogi személyiséggel nem rendelkezők száma tovább mérséklődött. A megye társas vállalkozásainak 30%-át adó betéti társaságokból 2012. június 30-án 4,6%-kal kevesebben szerepeltek a nyilvántartásban, mint az előző év azonos időpontjában.

Főtevékenységük alapján vizsgálva a társas vállalkozások száma szinte valamennyi nemzetgazdasági ágban meghaladta az egy évvel korábbit. A legjelentősebb súlyt képviselő ágazatok közül a kereskedelem területén 4,7, az építőiparban 2,1, a tudományos és műszaki tevékenység ágban 5,8, az iparban pedig 1,4%-kal bővült a nyereségorientált gazdasági szervezetek köre.

5. ábra

A megyei székhelyű társas vállalkozások számának változása főbb nemzetgazdasági ágak szerint, 2012. június 30.

(az előző év azonos időpontjához képest)



A megyében bejegyzett 70 ezer egyéni vállalkozás mindössze 28%-a volt egyéni vállalkozói nyilvántartásba vételre kötelezett, melyek száma 3,4%-kal csökkent az előző év azonos időpontjához képest. Az egyéni vállalkozások nagyobb részét (72%-át) az adószámmal rendelkező magánszemélyek és az egyéb önálló vállalkozók jelentik, akik körében összességében 4,9%-os növekedés történt egy év alatt. A megye egyéni vállalkozásainak 57%-a a mezőgazdaságban koncentrálódott, és az ágazat szereplőinek túlnyomó többségét az őstermelők (mint adószámmal rendelkező magánszemélyek) adták. Az egyéni vállalkozók viszonylag nagyobb arányban jelentek meg az ingatlanügyletek (10,4%), a kereskedelem, gépjárműjavítás (5,0%), a tudományos és műszaki tevékenység (4,7%), oktatás (3,3%) és a szálláshely-szolgáltatás, vendéglátás (3,0%) gazdasági ágban. A munkavégzés jellege szerint az egyéni vállalkozók négytizede mellékfoglalkozásban, mintegy három-háromtizede főfoglalkozásban, illetve nyugdíj mellett folytatta tevékenységét. Közülük a főfoglalkozásúak száma 3,7, a mellékfoglalkozásúaké 4,2%-kal bővült, miközben a nyugdíjasoké 1,1%-kal csökkent.

Beruházás

2012 első félévében a megfigyelt Hajdú-Bihar megyei székhelyű gazdasági szervezetek 49 milliárd forint értékű beruházást valósítottak meg, ami folyó áron számítva 18%-kal elmarad az

egy évvel korábbi magas bázishoz képest. Ezen belül az építési beruházások nominálisan 31%-kal estek vissza, a gép- és berendezés beruházások pedig 8,6%-kal csökkentek. Az egyéb célra (ültetvény, erdő, tenyész- és igásállat, föld, telek stb. beszerzésére) fordított fejlesztési ráfordítások ugyanakkor 11%-kal meghaladták a 2011. első félévi szintet. Így anyagi-műszaki összetételét tekintve a beruházások 57%-át a gépek, berendezések, járművek beszerzéséhez, létesítéséhez, felújításához kapcsolódó kiadások jelentették, az épületek és egyéb építmények építése pedig 37%-os részarányt képviselt. (A beruházások fennmaradó 6%-át egyéb célra fordították.)

2. tábla

A megyei székhelyű gazdasági szervezetek beruházásai főbb nemzetgazdasági ágak szerint

Megnevezés	Beruházások teljesítményértéke		Az ágazat súlya a beruházásokból	
	milliárd forint	2011. I. félév = 100,0	2012. I. félév, százalék	változás 2011. I. félévhez képest, százalékpont
Összesen	49 019	82,4	100,0	X
Ebből:				
Feldolgozóipar	17 514	80,8	35,7	-0,7
Mezőgazdaság	7 335	97,7	15,0	2,3
Energiaipar	5 129	73,3	10,5	-1,3
Kereskedelem	4 324	111,8	8,8	2,3
Szállítás és raktározás	4 510	306,6	9,2	6,7
Oktatás	2 953	39,9	6,0	-6,4
Közigazgatás	2 057	103,6	4,2	0,9

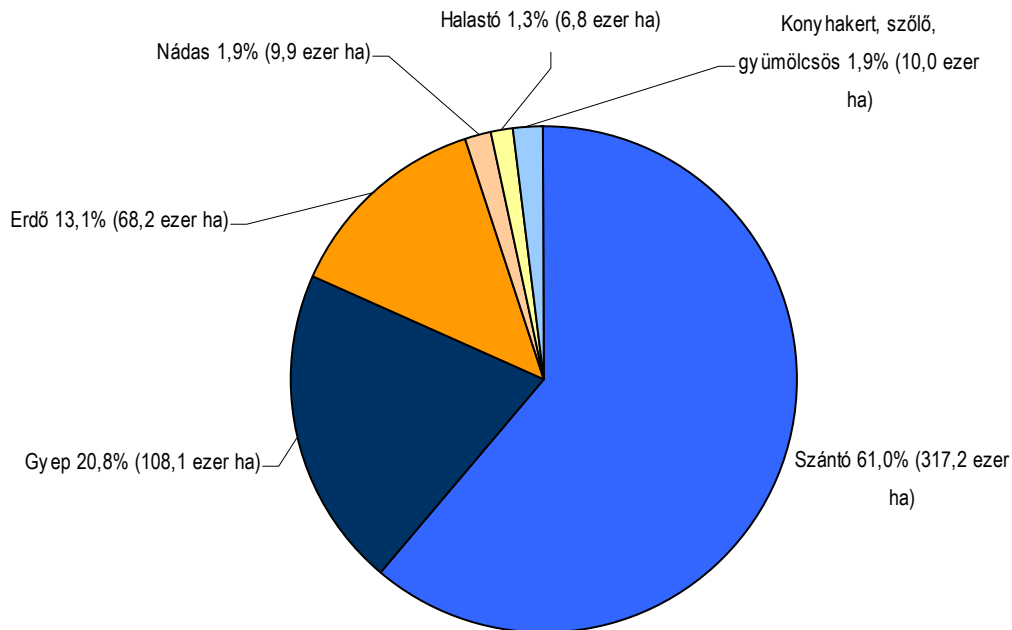
A megyei beruházásokból jelentősebb arányban részesedő ágazatok többségében csökkenés tapasztalható. A teljesítményérték 36%-át adó feldolgozóiparban az építési beruházások elmaradása miatt mintegy ötödével kevesebb fejlesztés valósult meg mint az előző év azonos időszakában. A visszaesés eltérő mértékben ugyan, de csaknem mindegyik feldolgozóipari alágat érintette. A beruházások 15%-a a mezőgazdaságban összpontosult, ahol nominálisan 2,3%-kal mérséklődött a teljesítményérték, annak következtében, hogy a tenyész- és igásállatok, valamint az importból származó gépek, berendezések beszerzését szolgáló fejlesztési ráfordítások bővülésével egyidejűleg az ágazat épületberuházásai és belföldi gépbeszerzései nagymértékben visszaestek. A 10%-os súlyt képviselő energiaipar beruházásai a hálózatbővítések, -fejlesztések csökkenésével összefüggésben negyedével maradtak el a 2011. első félévi szinttől. A beruházásokból 9–9%-kal részesedő két szolgáltató ágban növekedés történt: a kereskedelem területén a számottevő épületberuházások hatására 12%-kal bővült a teljesítményérték, miközben a szállítás, raktározás ágban háromszorosára emelkedett, szintén a jelentős építési projektek, valamint a belföldi gépbeszerzések következtében. A 6%-os részarányt képviselő oktatás területén – a széles körű intézménybővítések, -felújítások lezárulásával – háromötödével kevesebbet fordítottak fejlesztésekre, mint az előző év azonos időszakában.

Mezőgazdaság

A KSH föld- és vetésterületi jelentése alapján 2012. május 31-én a megye gazdasághatáros területének 87%-a termőterület, a fennmaradó rész művelés alól kivont terület volt. A termőterület 84%-a (435 ezer hektár) szűkebb értelemben vett mezőgazdasági terület, ezen belül a szántó és különösen a gyepek súlya nagyobb az átlagosnál. (A termőterület 13%-át erdő borítja, a fennmaradó 3%-át nádasként és halastóként hasznosítják.)

6. ábra

A megyei termőterület megoszlása művelési áganként, 2012. május 31.

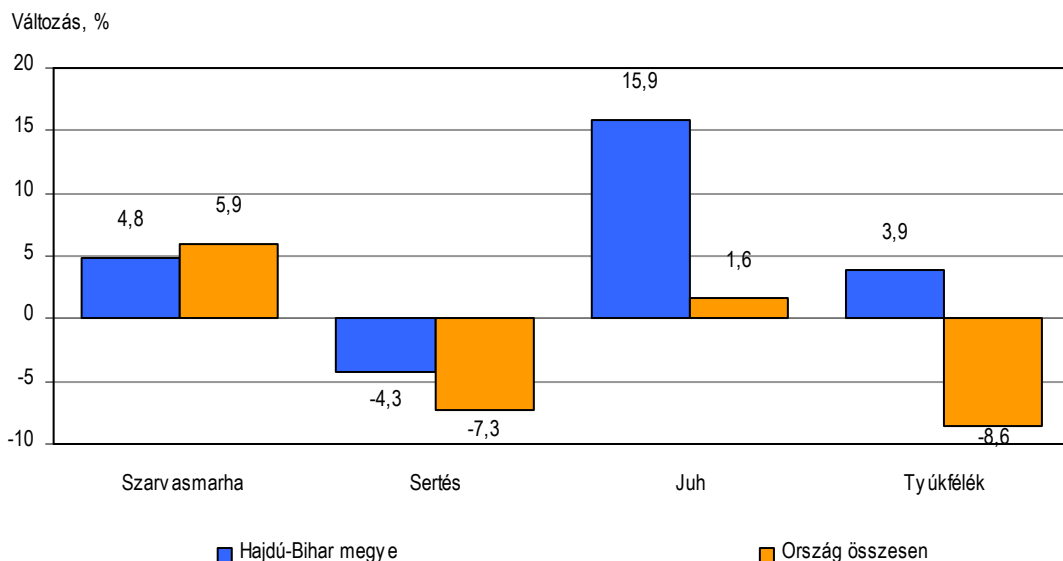


Hajdú-Bihar megyében a főbb haszonállatok közül 2012. június 1-jén 87 ezer szarvasmarhát istállózttak, 4 ezerrel többet, mint egy évvel korábban. A megyei szarvasmarha állomány az országos 11%-át adta, és a megyék viszonylatában itt volt a legnagyobb állomány. A növekedés többnyire a mezőgazdasági támogatási rendszer kedvező irányú változásával és a vágómarha piaci árának emelkedésével magyarázható.

Jelentős állatszám növekedés történt a megye juhászati ágazatában is. A megye gazdálkodóinál 2012. június 1-én 211 ezres állományt számláltak, amely 16%-kal nagyobb, mint az előző év azonos időpontjában. A juhtartási kedv országosan csak mérsékelten (1,6%-kal) fokozódott, így a megyében tartott juhek az országos 18%-át tették ki, közel annyit, mint a dunántúli megyékben összesen.

7. ábra

Főbb haszonállatok számának változása, 2012. június 1.
(az egy évvel korábbihoz képest)



Ugyanakkor a sertésenyésztést jelentősen visszavetette a külföldről behozott sertéshús mennyiségének, illetve a takarmány árának növekedése. A megyében 4,3%-kal, országosan pedig 7,3%-kal kevesebb sertést tartottak a gazdálkodók, mint egy évvel korábban. 2012. június 1-jén a megyei sertésállomány 512 ezret tett ki, az országos 18%-át.

Tyúkfélékből a megyében 5,4 milliót számláltak, amely a 2011. június 1-jeihez képest 3,9%-os gyarapodást jelentett. Ugyanakkor országosan 8,6%-os fogyást regisztráltak. A megye szerepe a tyúktartásban is jelentős, az országos állomány 16%-át Hajdú-Bihar adta.

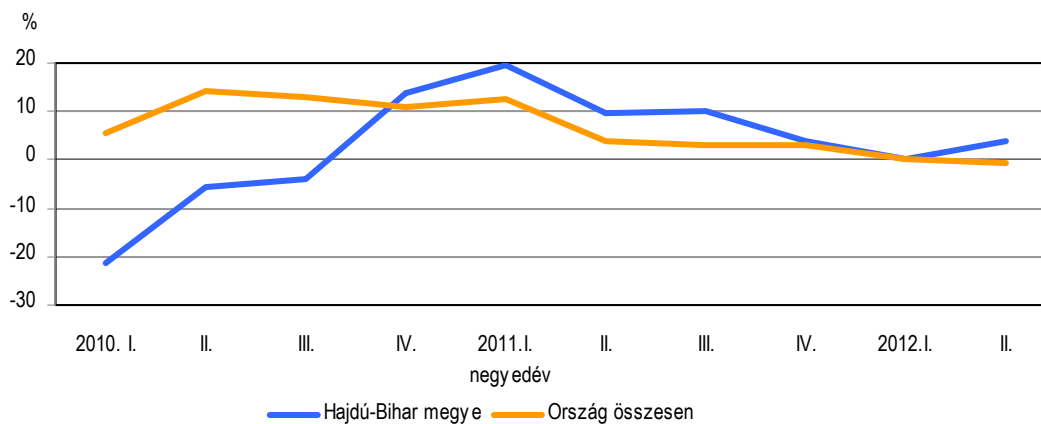
A mezőgazdasági termékek termelőiár-szintje 2012. január–júniusban országosan 0,6%-kal emelkedett 2011 azonos időszakához képest, melyet a növényi termékek 4,6%-os csökkenése és az élő állatok és állati termékek 12,5%-os emelkedése alakított. A növényi termékek termelőiár-szintje 2012 januárja óta mérséklődött. A január–júniusban mért legnagyobb mértékű, 41%-os termelőiár-visszaesés a burgonyát jellemezte, míg a gabonaféléknél 8,1%-os csökkenést regisztráltak. Az élő állatok és állati termékek termelőiár-színvonal emelkedését a vágósertés, az étkezési tyúktojás és az állati termékek kétszámjegyű termelőiár-növekedése befolyásolta.

Ipar

Hajdú-Bihar megye ipari termelése 2012 első félévében összehasonlító áron számítva 2,0%-kal meghaladta az előző év azonos időszakának szintjét a legalább öt főt foglalkoztató ipari vállalkozások telephely szerinti információi alapján. (Országosan ezzel egyidejűleg lényegében nem változott az ipari termelés.) A megyei bővülés a második negyedévi növekvő teljesítménynek köszönhető. Mindazonáltal az iparosodottság alacsony szintjét jelzi, hogy az egy lakosra jutó ipari termelési érték az országos 56%-át tette ki.

8. ábra

Az ipari termelési volumen változása
(az előző év azonos időszakához képest)



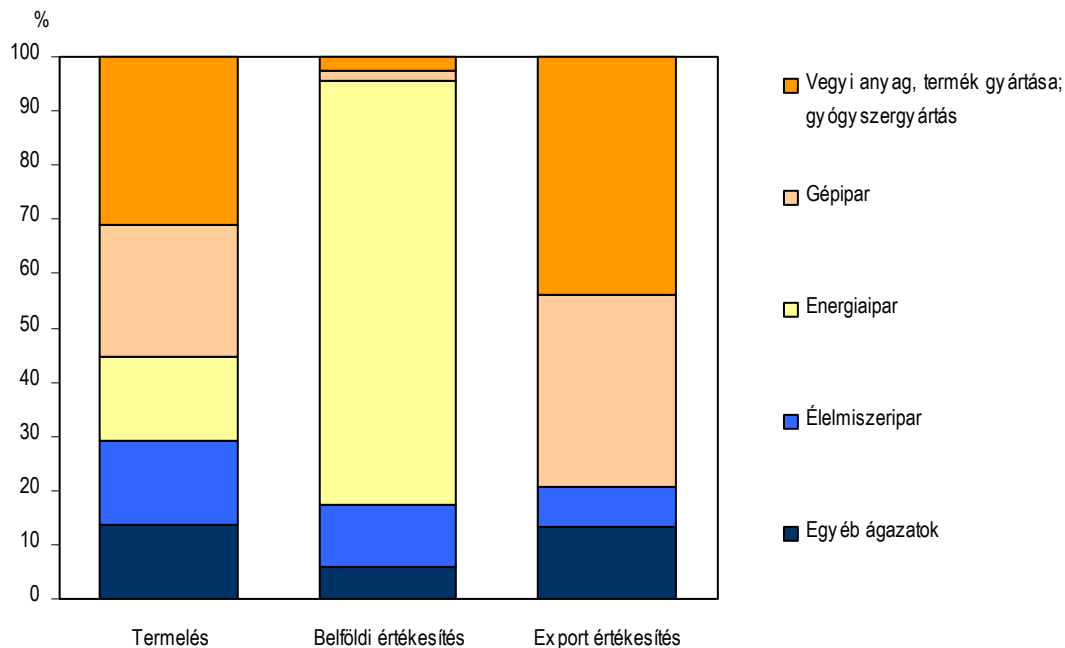
A telephelyekét meghaladó mértékben (3,5%-kal) nőtt a megyei székhelyű, legalább 50 fős szervezetek produktuma az egy évvel korábbihoz képest. Értékesítési irányok szerint a növekedést az export (9,9%-os) bővülése indukálta, miközben a belföldi eladások (4,0%-kal) elmaradtak a 2011. első félévi szinttől.

A bővüléshez az ipari ágazatok többsége hozzájárult. Közülük a gépipar teljesítménye 5,6%-kal nőtt 2011 első félévéhez képest, és az ipari termelés közel negyedét adta. Szintén átlag feletti ütemben emelkedett a gyógyszergyártás produktuma, amely a vegyi anyag, termék gyártása ágazattal együtt az ipari termelési érték háromtizedét állította elő. A javarészt belföldre értékesítő élelmiszeripar bővülése az előbbieknél alig volt kisebb (4,0%-os), és az ipari

termelésből szerényebb arányban, 15%-kal részesedett. Ugyanakkor az előbbihez hasonló súlyú, kizárólag belföldre szolgáltatást nyújtó energiaipar teljesítménye elmaradt a 2011. első félévitől. Az ipari termelés viszonylag kisebb szeletét (1–5%-át) adó ágazatok közül növekedést regisztráltak a ffeldolgozás, papírtermék gyártása, nyomdai tevékenység; a gumi-, műanyag és nemfém ásványi termék gyártása; valamint az egyéb feldolgozóipar; ipari gép, berendezés üzembe helyezése, javítása területén, ugyanakkor visszaesett a textilipar, valamint a fémalapanyag és fémfeldolgozási termék gyártása ágazat teljesítménye az egy évvel korábbihoz képest.

9. ábra

Az ipari termelési érték és értékesítés megoszlása jelentősebb ágazatok szerint a megyében, 2012. I. félév



2012 első félévében a megyei székhelyű közepes és nagyméretű ipari vállalkozásoknál 19,7 ezren álltak alkalmazásban, 1,6%-kal többen, mint egy évvel korábban.

Az ipari értékesítés 2012. január–júniusi árszínvonala országosan 7,0%-kal volt magasabb a 2011 azonos időszakánál. A növekedés a belföldi értékesítés árának 7,3%-os és az export árszínvonal 6,9%-os emelkedéséből adódott.

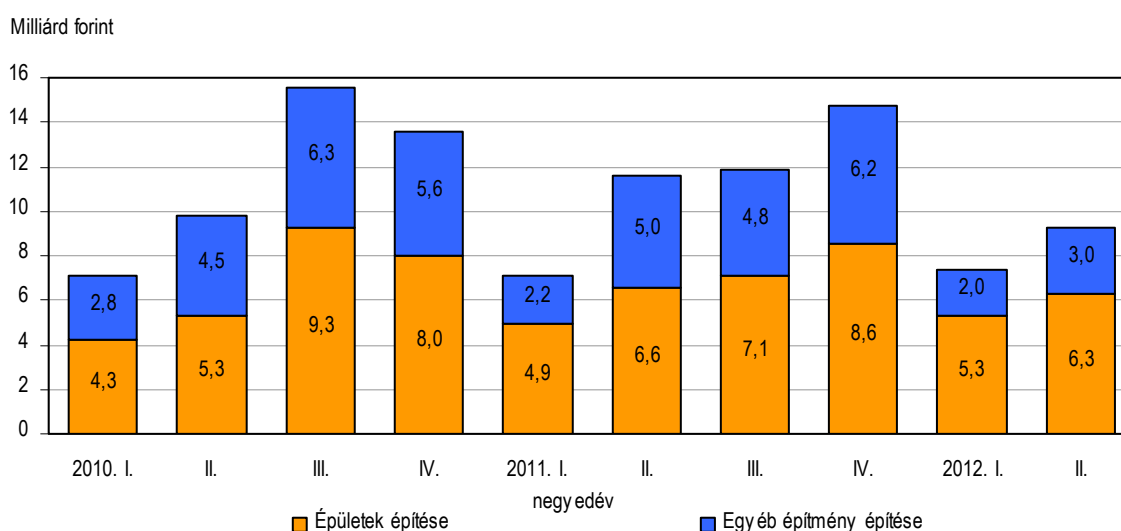
Építőipar

A legalább öt főt foglalkoztató, építőipari vállalkozások székhely szerinti adatai alapján a megye építőiparának termelési volumene 2012 első félévében 12%-kal csökkent az előző év azonos időszakához képest. (Ugyanebben a szervezeti körben országosan 7,6%-os csökkenés történt.)

A hajdú-bihari építőipari termelési érték 16,6 milliárd forintot tett ki, amelynek héttizedét az épületek, háromtizedét pedig az egyéb építmények építése jelentette. A két építményfőcsoport közül az épületépítés volumene lényegében nem változott, az egyéb építményeken végzett munkáké ugyanakkor jelentősen, mintegy harmadával esett vissza a 2011. első félévi szinthez képest.

10. ábra

A megyei építőipari termelési érték építményfőcsoportonként*



* A legalább 5 főt foglalkoztató, megyei székhelyű, építőiparba sorolt vállalkozások adatai.

2012 első félévében a vonatkozási körbe tartozó építőipari szervezetek 13,3 milliárd forint értékű munka elvégzésére kötöttek új szerződéseket, 3,4%-kal többre, mint az előző év azonos időszakában. Az összességében mérsékelt növekedés az épületek építésére vonatkozó megállapodások 25%-os bővülésének és az egyéb építmények építésére kötött szerződések 23%-os csökkenésének eredőjeként alakult ki. Így az új szerződések 65%-a épületeken, 35%-a egyéb építményeken elvégzendő munkákra vonatkozott.

Június 30-án az építőipari vállalkozások teljes szerződésállományának értéke 26 milliárd forintot tett ki, összehasonlítva áron 3,4%-kal kevesebbet, mint egy évvel korábban.

Az építőipar termelői árai 2012 első félévében országosan 2,0%-kal emelkedtek az előző év azonos időszakához viszonyítva. Az épületek építése ágazatban 0,8, az egyéb építmények építése ágazatban 2,3, a legnagyobb súlyú, speciális szaképítés ágazatban pedig 2,5%-kal nőttek az árak. Az egyes építményalcsoportokban az áremelkedés 1,7 és 3,3% között szóródott.

Lakásépítés

Hajdú-Bihar megyében 2012 első félévében 553 új lakást vettek használatba, az egy évvel korábbi igen alacsony lakásszám több mint kétszeresét. Országosan ugyanakkor ötödével kevesebb lakást adtak át, mint az előző év azonos időszakában. Az építések intenzitását

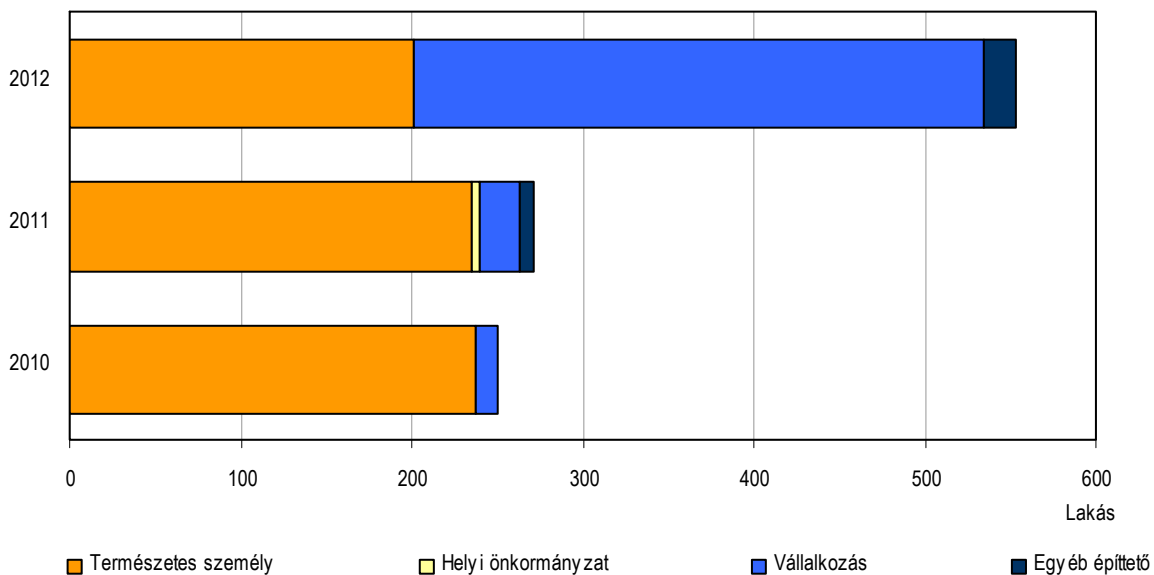
(tízezer lakosra vetített számát) tekintve a Hajdú-Bihar megyei érték (10) magasan felülmúlta az országos átlagot (4,5).

A lakásépítés növekedési üteme a megyeszékhelyen volt kimagasló, az egy évvel korábbi 2,5-szerese. Ugyanakkor a megye többi városában 1,8-szer annyi lakás épült, mint 2011 első félévében, a községi lakásépítés pedig mintegy harmadával mérséklődött. Más megközelítésben a használatbavételek túlnyomó része (54%-a) Debrecenben, illetve a megye többi városában (44%-a) koncentrálódott. Így az új lakások mindössze 2,5%-a épült a megye községeiben.

A lakásépítés 2012. első félévi kiemelkedő megyei eredménye az ez irányú vállalkozói tevékenység élénkülésének köszönhető. Ugyanakkor a természetes személyek 14%-kal kevesebb lakást építettek az egy évvel korábinál. Így az év első felében átadott lakások harmada magánszemélyek, hattizede pedig vállalkozások beruházásaként készült.

11. ábra

A megyében épített lakások száma építető szerint, I. félév



A vállalkozói szerepvállalás jelentős növekedésével összefüggésben lényegesen módosult a az év első felében használatba vett lakások építési cél, illetve építési forma szerinti összetétele, és változott az átlagos lakásméret is.

Jelentősen emelkedett az értékesítési céllal épített lakások száma, melyek az összes használatbavétel 60%-át adták. Ugyanakkor a saját használatra épített lakások száma 12%-kal visszaesett, és az összes építés 37%-át képezték. Ezzel egy időben bérbeadási céllal jóval több lakást építettek, mint egy évvel korábban, mindazonáltal részarányuk mindössze 3%-ot tett ki.

Az új lakások építési forma szerinti struktúrája szintén a vállalkozói építetők dominanciáját tükrözi. A lakások közel kétharmadát több szintes, többlakásos épületek foglalták magukba. Az elsősorban ugyancsak a vállalkozások lakásberuházásaira jellemző, csoportházás formában a használatba vett lakások viszonylag kisebb (7%-os) része készült.

A természetes személyek által jellemzően saját használatra épített lakások alapterülete átlagosan 116 m² volt, valamelyest kisebb, mint egy évvel korábban. Ugyanakkor a vállalkozások beruházásában épített lakások átlagos alapterülete jelentősebben csökkent (55 m²-re), amelyek meghatározó súlya következtében az összes használatba vett lakás átlagos alapterülete (77 m²) lényegesen elmaradt a 2011. első félévitől (117 m²).

Az építetők struktúra változása tükröződik a lakások szobaszám szerinti összetételének változásában is. Az egy és két szobás lakások aránya (16 és 31%) mintegy megháromszorozódott, és mérsékelten (4 százalékponttal) növekedett a három szobásak aránya is, ugyanakkor a négy és több szobásak részaránya (29%) egy évvel korábbinak mintegy felére csökkent.

A megyei lakásépítés 2012. első félévi viszonylag nagyarányú növekedése mellett, továbbra is alacsony építkezési szándék mutatkozott. 2012. június végéig a Hajdú-Bihar megyei építésügyi hatóságok 183 építési engedélyt adtak ki, 15%-kal kevesebbet a 2011 azonos időszakában kiadottnál.

Az év első felében a megyében 47 lakás szűnt meg, mintegy harmada az egy évvel korábbinak. A megszűnések túlnyomó részét (70%-át) avulás indokolta, és csak kisebb részben (30%) új lakás építése. Az építések és megszűnések egyenlegeként a megyei lakásállomány 506 lakással bővült.

Turizmus

Hajdú-Bihar megye kereskedelmi szálláshelyein a vendégek száma 6,8%-kal, a vendégéjszakáké 6,5%-kal csökkent az előző év azonos időszakához képest. (Országosan ugyanakkor valamelyest növekedett a vendégforgalom.)

2012 első félévében összesen 134 ezer vendég 409 ezer vendégéjszakát töltött el a megye kereskedelmi szálláshelyein. A tartózkodási idő átlagosan 2,8 éjszakát tett ki.

A külföldi és a belföldi vendégforgalom alakulása jelentős eltérést mutatott. Míg a hazai vendégek üdülései visszaestek, addig a más országokból érkezők mutatói javultak a tavalyi év azonos időszakához képest

A félév folyamán 96 ezer belföldi vendéget és 266 ezer belföldi vendégéjszakát regisztráltak a kereskedelmi szálláshelyeken, az előző év azonos időszakánál egyaránt tizedével kevesebbet.

A külföldiek 2012. január–júniusban 4,3%-kal többen érkeztek a megyébe, és a vendégéjszakáik száma is nőtt (2,6%-kal). A legtöbben továbbra is Romániából, Németországból és Lengyelországból érkeztek, melyek közül egyedül a román vendégforgalom nőtt az előző év azonos időszakához képest. Az említetteken túl bővültek a Szlovákiából és Ukrajnából érkező idegenforgalmi mutatói is.

A megyébe érkező vendégek nyolctizede szállodában szállt meg, és ezen belül a gyógyszállodák, valamint a wellness-szállodák forgalma volt számottevő, ahol a szállodai vendégéjszakák 55, illetve 20%-át realizálták. Utóbbiak vendégforgalma jelentősen nőtt, a vendégek száma 8,2 vendégéjszakáiké 16%-kal volt több, mint 2011 azonos időszakában. Az egyéb típusú szálláshelyeken (üdülőház, közösségi szállás, kemping) a kempingek némileg (4%-kal) növekvő vendégforgalmán kívül visszaesés történt.

A térség idegenforgalmában kulcsszerepet játszó települések közül Hajdúszoboszlón és Debrecenben – ahol a megyei vendégéjszakák 68, illetve 26%-át realizálták – egyaránt 5% körül csökkent mind a vendégek, mind a vendégéjszakák száma.

3. tábla

**A kereskedelmi szálláshelyek vendégforgalma a megyében,
2012. I. félév**

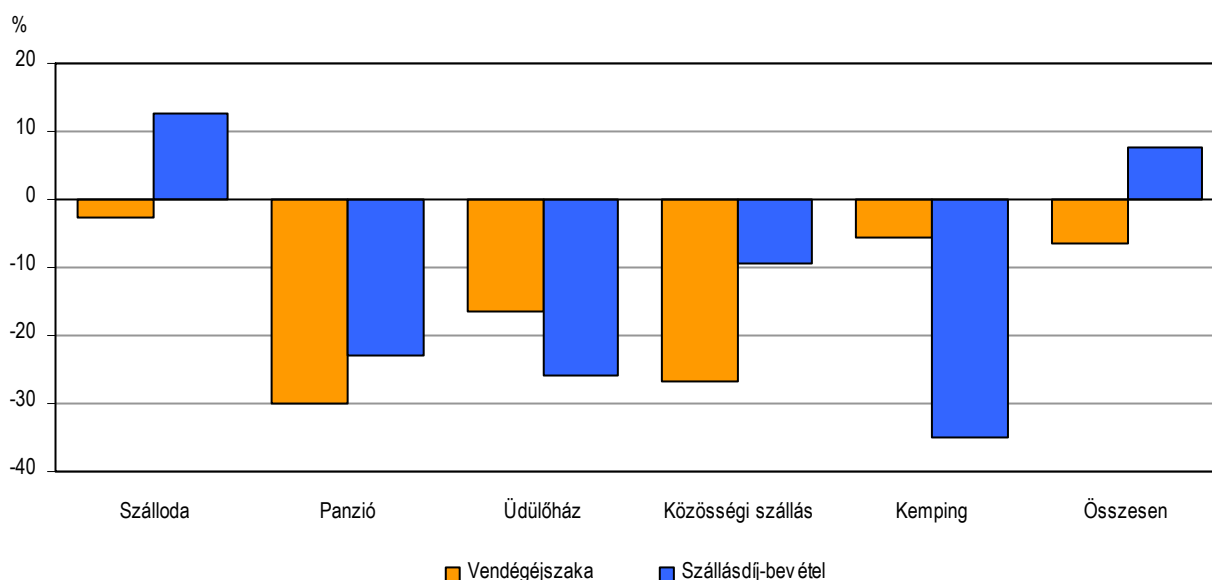
Megnevezés	Vendégek		Vendégéjszakák	
	száma	2011. I. félév =100,0	száma	2011. I. félév =100,0
Szálloda	107 218	97,7	335 300	97,4
Ebből: gyógyszálloda	52 056	85,6	183 692	84,1
wellness-szálloda	21 924	108,2	65 711	116,3
Panzió	12 293	74,3	25 128	69,9
Üdülőház	4 807	77,1	21 646	83,5
Közösségi szállás	5 443	75,5	9 550	73,2
Kemping	4 214	104,0	17 795	94,4
Összesen	133 975	93,2	409 419	93,5

2012 első félévében a kereskedelmi szálláshelyek összesen 4,8 milliárd forint árbevételt értek el, amelyből a szállásdíj 2,2 milliárd forintot tett ki. Az összes bevétel folyó áron 3,8%-kal, a szállásdíj bevétel pedig 7,6%-kal emelkedett 2011 azonos időszakához képest. A csökkenő vendégforgalom mellett bekövetkezett bevétel növekedés részben a magasabb kategóriájú szállodák megnövekedett külföldi vendégforgalmának tudható be. Az üdülési csekket még elfogadó kereskedelmi szálláshelyeken 174,6 millió forint értékben fizettek ezen fizetőeszközzel. A beváltott üdülési csekkek aránya a belföldi szállásdíjból 14%-ot tett ki. Az idei évben bevezetésre került Széchenyi Pihenőkártyával a szállásdíj 8,9%-át egyenlítették ki, az így kifizetett összeg elérte a 92 millió forintot.

12. tábla

A vendégéjszakák és a bruttó szállásdíj változása szálláshely-típusonként a megye kereskedelmi szálláshelyein, 2012. I. félév

(az előző év azonos időszakához képest)



Közúti közlekedési balesetek

Hajdú-Bihar megye közútjain 2012 első félévében 336 személyes közlekedési baleset történt, 9,7%-kal kevesebb, mint egy évvel korábban. (Országosan 4,1%-kal csökkent a

balesetek száma.) A megyében regisztráltak az országban történt esetek közel 5%-át. A balesetek nagyobb része – 226 eset – könnyű, 96 eset súlyos sérüléssel végződött, halálos áldozatot pedig 14 alkalommal követelt. A könnyű és súlyos sérüléssel járó balesetek száma megközelítőleg azonos mértékben (11, illetve 9,4%-kal) csökkent, ugyanakkor a halálos kimenetelűeké 17%-kal növekedett 2011 azonos időszakához képest. A közúti balesetet szenvedett személyek száma (462 fő) 3,5%-kal volt kevesebb a 2011 első félévinél. Közülük 334-en könnyű, 113-an súlyos sérülést szenvedtek, 15-en életüket veszítették.

4. tábla

A közúti balesetek főbb adatai, 2012. I. félév

Megnevezés	Hajdú-Bihar megye		Ország összesen	
	száma	2011. I. félév = 100,0	száma	2011. I. félév = 100,0
Balesetek összesen	336	90,3	6 843	95,9
Ebből: halálos	14	116,7	250	105,5
súlyos sérüléssel	96	90,6	1 927	94,2
könnyű sérüléssel	226	89,0	4 666	96,1
ittasan okozott	26	100,0	770	103,8
Balesetet szenvedett személyek összesen	462	96,5	8 806	94,4
Ebből: meghaltak	15	107,1	283	106,8
súlyosan megsérültek	113	98,3	2 205	94,4
könnyen megsérültek	334	95,4	6 318	93,9

Az előző év azonos időszakához viszonyítva az ittasan okozott balesetek száma (26 eset) stagnált, és a megyében történt közúti balesetek 7,7%-át adta. Az alkoholos befolyásoltság folytán bekövetkezett balesetek halálos áldozatot nem követeltek.

Az első félév során bekövetkezett balesetek 94%-a a járművezetők hibájára vezethető vissza. A vezetők által okozott balesetek legnagyobb része (29–29%-a) az elsőbbség meg nem adása, valamint a sebesség nem megfelelő alkalmazása miatt történt. A kiváltó okok között jelentős szerepet (25%) játszott még a szabálytalan irányváltogatás, haladás és kanyarodás is. A gyalogosok hibájából a vizsgált időszakban 14 közúti közlekedési baleset történt, jellemzően az úttesten való szabálytalan áthaladás következtében.

Bűncselekmények

Hajdú-Bihar megyében 2012 első félévében 10 860 bűnesetet regisztráltak, 14%-kal kevesebbet, mint 2011 azonos időszakában. Országosan lényegében nem változott a számuk. Az országban napvilágra került bűncselekmények 5,2%-a történt a megyében. Százezer lakosra 2012 büntény jutott, 73-mal kevesebb, mint országosan.

Mind a négy kiemelt főcsoportban csökkenés történt. A legnagyobb javulás (23%-os csökkenés) a személyek elleni eseteknél következett be, amit a gazdasági bűncselekmények számának 19%-os csökkenése követett. Vagyon ellen az egy évvel korábbinál 16%-kal kevesebb elkövetett bűntett vált ismertté, míg a közrend elleniek 5,7%-kal mérséklődtek a bázisidőszakhoz képest. Mindemellett a legtöbb bűncselekményt a vagyon ellen követték el. A főcsoport az összes büntény hattizedét adta, ugyanakkor a közrend elleni bűnesetek a regisztrált bűncselekmények közel negyedét jelentették. Összességében e négy bűncselekményfajta részaránya kilenctizedet tett ki.

A regisztrált bűncselekmények száma kiemelt főcsoportok szerint, 2012. I. félév

Megnevezés	Hajdú-Bihar megye		Ország összesen	
	száma	2011. I. félév = 100,0	száma	2011. I. félév = 100,0
Bűncselekmények összesen	10 860	86,0	208 283	100,2
Ebből: személy elleni	885	76,8	13 599	96,6
közrend elleni	2 524	94,3	49 007	98,0
vagyon elleni	6 456	84,4	123 673	103,7
gazdasági	404	81,3	8 916	82,8

A félév folyamán összesen 2868 Hajdú-Bihar megyei lakóhelyű bűnelkövető vált ismertté, kéttizeddel kevesebb, mint 2011 első félévében. Így 100 ezer lakosra 533 regisztrált bűnelkövető jutott, 28-cal több, mint országosan. Az elkövetők nyolctizede férfi volt, hattizedük a 25–59 éves felnőttek közül került ki, és majdnem egyötödük alkohol, kábítószer és/vagy kábító hatású anyag hatása alatt cselekedett.

További információk, adatok (linkek):

[Részletes megyei adatok
stADAT-táblák](#)

[Módszertan](#)

Elérhetőségek:

Felelős szerkesztő: Malakucziné Póka Mária
További információ: Novák Géza
 Telefon: (+36-52/529-809) geza.novak@ksh.hu

[Információs szolgálat](#), telefon: (+36-52/529-885, +36-52/529-829,
 +36-52/529-804)