



Statisztikai tájékoztató

Budapest, 2012/2

Tartalom

Összefoglalás.....	2
Demográfiai helyzet.....	2
Munkaerőpiac.....	2
Gazdasági szervezetek	4
Beruházás	5
Ipar.....	6
Építőipar.....	7
Lakásépítés.....	8
Turizmus	9
Közúti közlekedési balesetek	10
Bűncselekmények.....	11

További információk, adatok (linkek)

Elérhetőségek

Összefoglalás

A főváros gazdasági teljesítményében 2012 első félévében ellentétes irányú változások következtek be. A regisztrált gazdasági szervezetek száma bővült, a fejlesztési ráfordítások folyó áron számolva elmaradtak az előző évitől, ugyanakkor a fejlesztések változatlanul nagy hányada összpontosult a fővárosban. Az ipari szervezetek termelése az átlagosnál nagyobb mértékben esett vissza; az építőipar teljesítménye viszont nőtt az országos visszaeséssel szemben. Az átadott lakások és az új lakásépítési engedélyek száma is drasztikusan, az országos visszaesést jóval meghaladóan csökkent. Az idegenforgalom mutatói kedvezően alakultak, a vendégek és a vendégéjszakák számának emelkedése az átlagosnál nagyobb volt.

A demográfiai folyamatok valamelyest kedvezőbbek voltak az egy évvel korábbinál, a természetes fogyás mérséklődött. A születések számának növekedése nem érte el az országos szintet, a halálozások száma, míg országosan kismértékben emelkedett, addig a fővárosban csökkent.

A foglalkoztatottak és a munkanélküliek száma egyaránt az országosnál nagyobb mértékben gyarapodott. Az alkalmazásban állók havi nettó átlagkereset növekedése kismértékben meghaladta az országos átlagot.

A főváros közútjain bekövetkezett személysérüléssel járó balesetek és sérültjeik száma egyaránt csökkent és a balesetek kimenetelüket tekintve is kevésbé voltak súlyosak az egy évvel korábbinál.

Budapesten a 2011 első félévinél kevesebb bűncselekmény vált ismertté. A bűncselekmények száma valamennyi bűncselekmény főcsoportban csökkent, legnagyobb mértékben a gazdasági bűncselekmények esetében.

Demográfiai helyzet

Budapest lakónépessége 2012. január 1-jén 1 millió 740 ezer fő volt, mintegy 6360 fővel (0,4%-kal) több az egy évvel korábbinál. Az elmúlt évben a fővároson kívül Pest és Győr-Moson-Sopron megye népessége növekedett, az ország többi megyéjét népességfogyás jellemezte. Az időszak folyamán Magyarország lakosság száma összességében közel 28 ezer fővel csökkent, így a 2012. január 1-jén az ország lélekszáma 9 millió 958 ezer fő volt.

Az előzetes adatok szerint Budapesten 2012 első félévében 7954 gyermek született, miközben 10 979 lakos hunyt el. A születések száma 3,5-kal emelkedett, a halálozásoké 2,2%-kal csökkent az előző év azonos időszakához viszonyítva. (Országosan a születések száma 4,5%-kal nőtt, azonban a halálozások száma is kismértékben emelkedett.) A születések és a halálozások alakulásának együttes hatására a főváros népessége 3025 fővel fogyott, 14,7%-kal kisebb mértékben a tavaly ilyenkorinál.

2012 első hat hónapjában a fővárosban 3122 házasságot kötöttek, 200-zal kevesebbet, mint 2011 azonos időszakában.

Munkaerőpiac

A munkaerő-felmérés adatai alapján 2012 II. negyedévében a 15–74 éves népesség körében a foglalkoztatottak száma 761 ezer, a munkanélkülieké 85 ezer fő volt. A gazdaságilag aktívok száma úgy bővült, hogy mind a foglalkoztatottak, mind a munkanélküliek száma emelkedett az előző év azonos időszakához képest. (A foglalkoztatottak száma 3,4%-kal, a munkanélkülieké 7,3%-kal nőtt.) A fővárosban a munkaerő-piaci helyzet változatlanul kedvezőbben alakult, mint az ország más területein. A 10,1%-os munkanélküliségi ráta 0,8 százalékponttal alacsonyabb, míg a foglalkoztatási ráta 56,2%-os értéke 5,6 százalékponttal magasabb volt az országos átlagnál. Az első negyedévhez képest e különbségek mérséklődtek. A gazdaságilag nem

aktívák száma a II. negyedévben közel 507 ezer főt tett ki. Az inaktívák száma egy év alatt 3,4%-kal csökkent.

A legalább 5 főt foglalkoztató budapesti székhelyű vállalkozásoknál, valamint a költségvetési szerveknél és nonprofit szervezeteknél az első félévben 933 ezren álltak alkalmazásban, 2,0%-kal kevesebben, mint egy évvel korábban. Ezen belül a teljes munkaidőben alkalmazásban állók száma 2,5%-kal, 831 ezerre csökkent, míg a részmunkaidősöké 102 ezerre emelkedett. A fizikai és a szellemi foglalkozásúak létszáma egyaránt szűkült, előbbieké 3,0%-kal, utóbbiaké 1,2%-kal mérséklődött. A versenyszférában 2,7%-kal csökkent, a költségvetési szerveknél lényegében nem változott az összlétszám.

A főbb – legalább százezer főt alkalmazó – gazdasági ágak közül az iparban 3,5%-os, a kereskedelem terén 1,8%-os létszámcsökkenés következett be, míg a közigazgatás és a szállítás, raktározás ágban 1,9, illetve 1,1%-kal bővült a létszám.

1. tábla

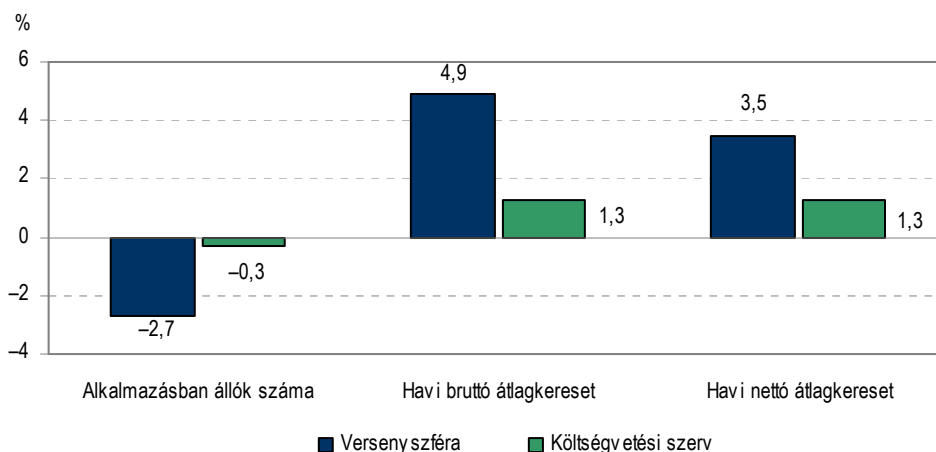
**Az alkalmazásban állók számának és keresetének alakulása
főbb gazdasági áganként, 2012. I. félév**

Gazdasági ág	Alkalmazásban álló		Havi bruttó átlagkereset	Havi nettó átlagkereset
	megoszlás, %	előző év azonos időszaka = 100,0		
Összesen	100,0	98,0	104,0	102,9
Ebből:				
ipar	13,5	96,5	103,4	102,3
kereskedelem	12,5	98,2	104,3	102,0
szállítás és raktározás	11,9	101,1	103,0	101,9
információ és kommunikáció	6,0	99,8	104,4	104,9
pénzügyi szolgáltatás	5,7	98,7	96,2	96,6
tudományos és műszaki tevékenység	5,5	100,2	108,3	107,9
adminisztratív szolgáltatás	8,1	92,9	108,2	102,7
közigazgatás	13,2	101,9	100,5	101,7
oktatás	6,3	94,3	103,0	101,9
egészségügyi szolgáltatás	6,1	100,6	103,9	100,3

A teljes munkaidőben alkalmazásban állók havonta átlagosan bruttó 280 400 forintot kerestek, 4,0%-kal többet, mint egy évvel korábban. A versenyszférában ennél közel 15 000 forinttal több, a költségvetési szerveknél pedig 34 300 forinttal kevesebb volt az átlagkereset. A családi adókedvezmény nélkül számított havi nettó átlagkereset 180 500 forintot tett ki, amely 2,9%-kal haladta meg az egy évvel korábbit. A budapesti székhelyű szervezeteknél teljes munkaidőben alkalmazásban állók bruttó keresetnövekedésének mértéke némileg elmaradt az országos átlagtól, a nettó keresetek esetén ellenben 1,3 százalékponttal meghaladta azt. A fővárosi székhelyű szervezeteknél dolgozók kereseti színvonala, a bruttó keresetek tekintetében 59 700 forinttal, a nettó kereseteknél 37 800 forinttal meghaladta az országos átlagot.

A versenyszférában a bruttó és a nettó keresetek egyaránt gyorsabban emelkedtek, mint a költségvetésben, így a versenyszférában alkalmazásban állók kereseti előnye növekedett. A versenyszférában dolgozók átlagosan nettó 189 900 forintot, a költségvetési szférában alkalmazottak 158 700 forintot kerestek.

Az alkalmazásban állók számának és átlagkeresetének változása, 2012. I. félév
(előző év azonos időszakához képest)



A szellemi munkakörben foglalkoztatottak havonta átlagosan bruttó 348 800 forintot, a fizikai foglalkozásúak 170 000 forintot kerestek, 2,4, illetve 7,8%-kal meghaladva az egy évvel korábbit. A nettó keresetek esetén a fizikai foglalkozásúak keresetnövekedési üteme (2,2%) alacsonyabb volt, mint a szellemi foglalkozásúaké (2,6%).

Budapesten az átlagos havi munkajövedelem közel 296 900 forintot tett ki, ez 3,0%-kal haladta meg az előző év azonos időszakában mértet. A versenyszférában alkalmazásban állók munkajövedelmében 3,8%-os, a költségvetési szerveknél pedig 0,9%-os növekedés következett be. A költségvetési szférában az egyéb munkajövedelmek aránya továbbra is nagyobb (7,7%) volt, mint a versenyszférában (4,8%).

A Nemzeti Foglalkoztatási Szolgálat nyilvántartott álláskeresőkre vonatkozó adatai alapján a 2012. júniusi zárónapon 47 855 fő keresett állást. Számuk egy év alatt 1,4%-kal csökkent. A pályakezdő álláskeresők száma 2535 főt tett ki, esetükben 1,4-szeres növekedést regisztráltak. A bejelentett betöltetlen álláshelyek száma 6134-re emelkedett, így Budapesten az egy álláshelyre jutó álláskeresők száma megközelítőleg 8 főt tett ki.

Gazdasági szervezetek

2012. június 30-án a fővárosban 422 ezer gazdasági szervezetet regisztráltak, számuk 2,2%-kal emelkedett az előző év azonos időpontjához képest. (Országosan 1,7%-os volt a növekedés.) A szervezetek több mint kilenctizedét adó vállalkozások nagyobb hányada, 63%-a társas, 37%-a egyéni vállalkozás volt. (Országosan az egyéni vállalkozások képviseltek nagyobb súlyt.) Budapesten az országosan nyilvántartott szervezetek 24%-a koncentrált.

Gazdálkodási forma szerint a társas vállalkozások száma 4,6%-kal emelkedett, az egyénieké kissé (1,5%-kal) csökkent az egy évvel korábbihoz képest. A nyilvántartásba vett 242 ezer társas vállalkozás közel héttizedét, 165 ezret, a korlátolt felelősségű társaságok, 67 ezret a betéti társaságok képviselték, a részvénytársaságok száma pedig túllépte a háromezretet.

A 142 ezer budapesti egyéni vállalkozás több mint négytizede szerepelt a vállalkozói nyilvántartásban. Az egyéni vállalkozások jelentős részét (47%-át) mellékfoglalkozásúként, 36%-át főfoglalkozásúként, 17%-át pedig nyugdíjasként regisztráltak.

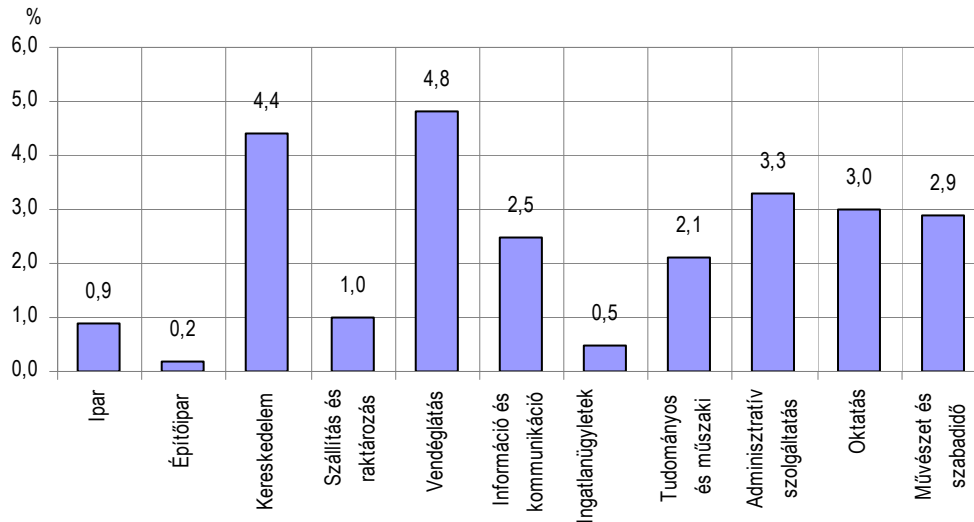
Gazdasági áganként a szervezetek közül a legtöbbet, 89 ezret az ingatlanügyletek, 70 ezret a tudományos és műszaki tevékenység, 64 ezret pedig a kereskedelem, gépjárműjavítás gazdasági ágakban regisztráltak a 2012. júniusi zárónapon. Számuk sorrendben 0,5; 2,1, valamint 4,4%-kal emelkedett az egy évvel korábbihoz képest. Húszezer feletti szervezettel rendelkeztek az információ és kommunikáció, az adminisztratív szolgáltatás, az egyéb

szolgáltatás, az építőipar, valamint a művészet és szabadidő gazdasági ágak. Ebben a körben 0,2–3,3%-os volt a növekedés, a legkisebb mértékű emelkedés az építőipart, a legmagasabb pedig az adminisztratív szolgáltatást jellemezte.

2. ábra

A regisztrált gazdasági szervezetek számának változása főbb gazdasági áganként, 2012. június 30.

(előző év azonos időpontjához képest)



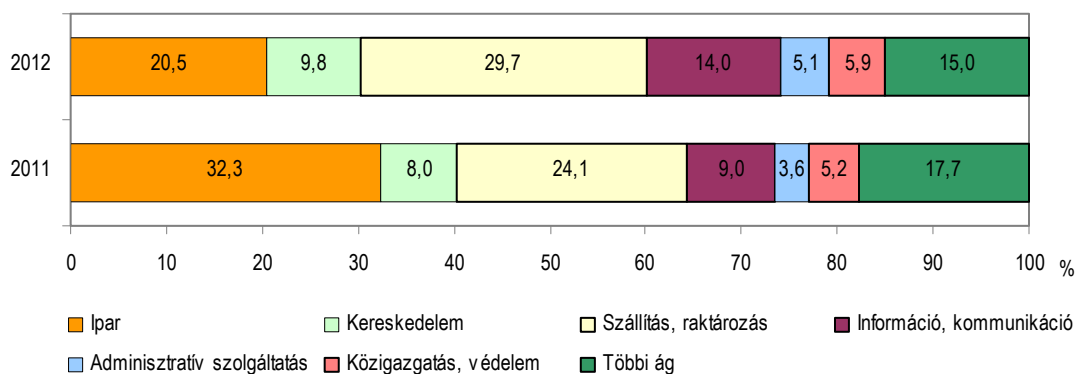
Beruházás

A megfigyelt budapesti székhelyű szervezetek az előzetes adatok szerint 2012. I. félévében 429 milliárd forintot – az országos beruházási érték több mint harmadát – fordítottak beruházásokra. Ez folyó áron 10%-kal kevesebb, mint egy évvel korábban. A fővárosi beruházások fajlagos nagysága (egy lakosra vetítve 246 ezer forint) kétszerese az országosnak.

Az idei I. félévi beruházási ráfordításokból legtöbbet – 30%-ot – a szállítás, raktározás fejlesztésére fordítottak, a kiadások 21%-a irányult az ipar fejlesztésére, további 14%-os részarányt képviselt az információ és kommunikáció területe. A jelentősebb részarányt képviselő ágak közül az iparra lényegesen kevesebb, a kereskedelemre, a szállítás, raktározásra és az információ és kommunikáció területére nagyobb hányad jutott az egy évvel korábbinál.

3. ábra

A beruházások teljesítményértékének megoszlása főbb gazdasági áganként, I. félév



2012 első félévében a beruházásokra felhasznált összegből építésre 48%-ot, gépekre, berendezésekre, járművekre 51%-ot fordítottak. A gépek, berendezések 49%-a hazai gyártású volt, 51%-a pedig importból származott.

Ipar

A legalább 5 főt foglalkoztató ipari vállalkozások Budapest területén működő telepein 2012. I. félévében a termelés az országos 0,3%-os csökkenés mellett 3,8%-kal maradt el az egy évvel korábbtól. Az itt előállított 1912 milliárd forint termelési érték az országos termelés 16%-át tette ki.

A fővárosi telephelyekénél lényegesen nagyobb volt a budapesti székhelyű, legalább 50 főt foglalkoztató ipari szervezetek termelésének visszaesése. Az év első hat hónapjában előállított 2275 milliárd forint termelési érték az országos 0,6%-nál jóval nagyobb, összehasonlítható áron közel 19%-os visszaesést jelent az előző év azonos időszakához képest. A termelés volumenének jelentős visszaesését döntően székhelyáthelyezések és összeolvadások okozták. Ezek közül legjelentősebb egy nagyvállalat székhelyének Jász-Nagykun-Szolnok megyébe való áthelyezése. (E nélkül 8,1%-kal csökkent volna a termelés volumene.) A visszaesés a feldolgozóiparon belül a számítógép, elektronikai, optikai termék gyártása ágazatot és a járműgyártást érintette jelentősen. Az előző év azonos időszakában, termelési érték szempontjából még a számítógép, elektronikai, optikai termék gyártása volt a második legjelentősebb feldolgozóipari ágazat. Mostanra termelési volumene nagyrészt a székhelyváltás következtében az előző év azonos időszakáénak tizedére zuhant, így az ágazat 47%-os gépipari részesedése 8,4%-ra zsugorodott. A másik, drasztikus visszaesést elszenvedő gépipari ágazat, a járműgyártás termelése harmadára esett, elsősorban a már említett összeolvadás és székhelyáthelyezés következtében. A gép, gépi berendezés gyártása 8,9%-kal, a gyógyszergyártás 0,2%-kal, az élelmiszeripar pedig 15%-kal növelte termelési volumenét. Az energiaipar termelése 15%-kal csökkent.

Az értékesítés volumene a termelésnél kisebb mértékben, mintegy 10%-kal csökkent az előző év azonos időszakához képest, ami a belföldi kereslet 2,1%-os mérséklődése és az export 20%-os visszaesése mellett alakult ki. Az energiaipar értékesítési volumene 8,8%-kal nőtt, a belföldi értékesítés 6,8%-os és az export 38%-os növekedése eredményeként. Az ipari értékesítés kétharmadát adó feldolgozóipar értékesítése 18%-kal csökkent, a feldolgozóipar belföldi piacainak 11%-os és az exportpiacok 22%-os szűkülése következtében.

A feldolgozóipari ágazatok értékesítése a termeléshez hasonlóan változott. A jelentősebb exportra termelő ágazatok közül a gép, gépi berendezés gyártása 14%-kal, az élelmiszeripar pedig 28%-kal növelte értékesítését a külpiacokon, míg a gyógyszergyártásé 2,4%-kal csökkent. A gépipar exportjának 2011. I. félévében még felét adó számítógép, elektronikai, optikai termék gyártása ágazat gépipari részesedése 2012. I. felében 8,4%-ra zsugorodott, aminek háttérében döntően a már említett székhely-áthelyezés áll. Ugyanez az arány a járműgyártás esetében 10%-ról 6,6%-ra változott.

A belföldi értékesítés szempontjából legjelentősebb feldolgozóipari ágazat, az élelmiszeripar hazai értékesítése 1,6%-kal, a fa-, papír- és nyomdaiparé 0,8%-kal, a gyógyszergyártásé pedig 1,1%-kal emelkedett.

2. tábla

Az ipari termelés és értékesítés, 2012. I. félév

Ágazat, ágazatcsoport	Termelés, milliárd Ft	Volumenindex, előző év azonos időszaka = 100,0		
		termelés	belföldi	export-
			értékesítés	
Ipar, víz- és hulladék-gazdálkodás nélkül	2 275	81,4	97,9	80,1
Ebből:				
Feldolgozóipar	2 062	80,8	89,2	77,8
élelmiszer, ital, dohánytermék gyártása	242	114,5	101,6	127,8
gyógyszergyártás	278	100,2	101,1	97,6
számítógép, elektronikai, optikai termék gyártása	38	10,2	76,4	9,2
gép, gépi berendezés gyártása	306	108,9	75,1	113,7
Villamosenergia-, gáz-, gőzellátás, légkondicionálás	195	84,8	106,8	137,8

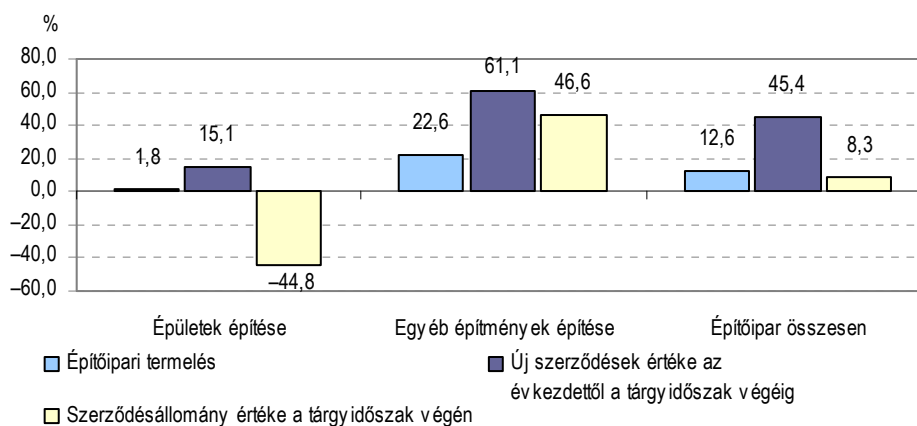
A budapesti székhelyű iparban alkalmazásban állók száma 2012. I. félévében 2,8%-kal csökkent. A termelési érték jelentős visszaesése az egy alkalmazásban állóra jutó termelés volumene alapján számított termelékenység 16%-os romlását eredményezte. A feldolgozóiparban 17%-kal, az energiaiparban pedig közel 13%-kal csökkent a termelékenység az előző év azonos időszakához képest.

Építőipar

A budapesti székhelyű, legalább 5 főt foglalkoztató építőipari vállalkozások termelési értéke 2012. I. félévében összesen 203 milliárd forint volt, összehasonlítva áron 13%-kal több, mint az előző év azonos időszakában. Országosan az építőipari termelés ebben a körben 7,6%-kal esett vissza, így a megfigyelt fővárosi székhelyű vállalkozások részesedése az országos termelési értékből 37%-ról 45%-ra növekedett.

Az építményfőcsoportok teljesítménye eltérően alakult. Az építőipari tevékenység 43%-át adó épületek építése főcsoport termelése 1,8%-kal bővült. Az egyéb építmények építése főcsoporté pedig – elsősorban az út- és vasútépítés alágazatba tartozó szervezetek teljesítménye miatt – 23%-kal emelkedett.

4. ábra

Az építőipari tevékenység volumenének változása, 2012. I. félév
 (előző év azonos időszakához képest)


A vállalkozások tárgyidőszakban kötött új szerződéseinek volumene az egy évvel korábbit 45%-kal haladta meg. Épületek építésére 15%-kal, egyéb építmények építésére pedig 61%-kal nagyobb volumenben kötöttek új szerződéseket.

A tárgyidőszak végi szerződésállomány értéke 8,3%-kal gyarapodott, az épületek esetében regisztrált 45%-os csökkenés és az egyéb építményeknél mért 47%-os növekedés eredményeként.

Lakásépítés

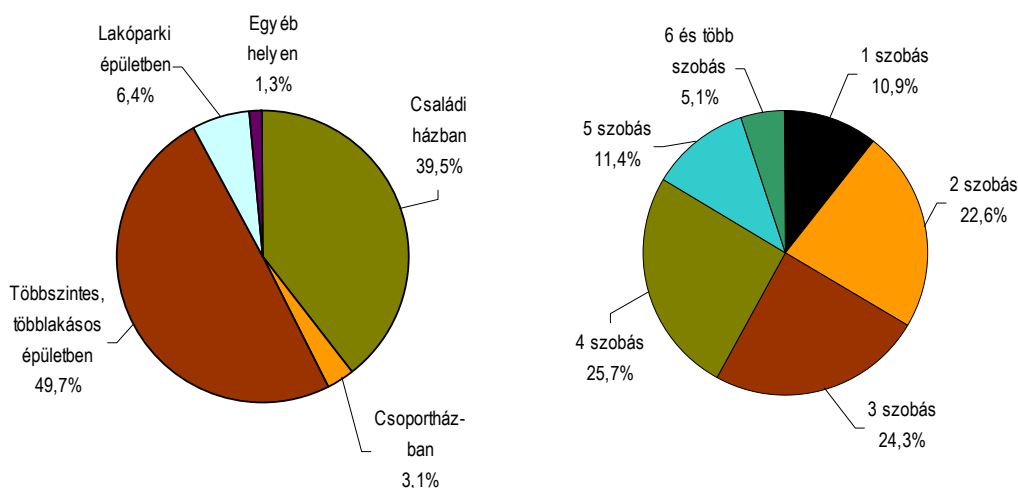
A fővárosban – a tavalyi alacsony bázishoz viszonyítva – tovább folytatódott a lakásépítések számának jelentős visszaesése. Az év első felében 782 új lakást vettek használatba a tulajdonosaik, ami kevesebb, mint a fele (az országban összesen átadott 4463 lakás pedig a nyolctizede) az egy évvel korábbihoz. Ezzel párhuzamosan a budapesti lakásépítések országon belüli részesedése is csökkent a tavalyi háromtizedről 18%-ra. A használatbavételi engedélyt kapott új lakások több mint fele hat kerületben (II., X., XI., XVI., XVII. és XVIII.) koncentrálódott.

2012 első felében az építésügyi szakhatóságok Budapest területére 1003 lakásépítési engedélyt adtak ki, 270-nel kevesebbet, mint tavaly ilyenkor. (Az ország egészét tekintve az év első felében kiadott 4888 lakásépítési engedély 989-cel maradt el az egy évvel korábbitól.)

A budapesti lakásépítések visszaesése különösen érzékenyen érintette a vállalkozói szektort; míg a tavalyi első félévben az új lakások mintegy háromnegyedét ők építették, úgy az idén 47%-os részesedést értek el, összességében pedig 71%-kal kevesebb lakás építésére adtak megbízást. Az átadott lakások számának csökkenése ellenére az idei év első felében a természetes személyek megbízásából 22%-kal több lakás épült, mint tavaly ilyenkor, így már minden másodikat ők építették. Az építési célokat tekintve is jelentős változások történtek; a tavalyi első félévben az új lakások 78%-át szánták értékesítésre, az idén ez 44%-ot tett ki, ugyanakkor a saját használatra épített lakások 19%-ról 44%-ra emelkedtek. A lakások értékesítése körüli nehézségek a fővárosban részben a bérlakásépítés irányába mozdították el a lakáspiacot; az év első felében az új lakások több mint egytizede ezért létesült, míg tavaly 3%-ot képviseltek.

5. ábra

Az épített lakások megoszlása, 2012. I. félév



A természetes személyek megbízásából saját használatra épült lakások súlyának növekedése a családi házas, nagyobb alapterületű lakások térnyerésével járt; az előző év első felében az új lakások 15%-a volt családi ház, az idén már ez az építési forma négytizedet tett ki. Ezzel párhuzamosan a többszintes többlakásos építkezések 34 százalékponttal 50%-ra csökkentek. Fontos változást hozott az új lakások nagyságának növekedése is; az idei első

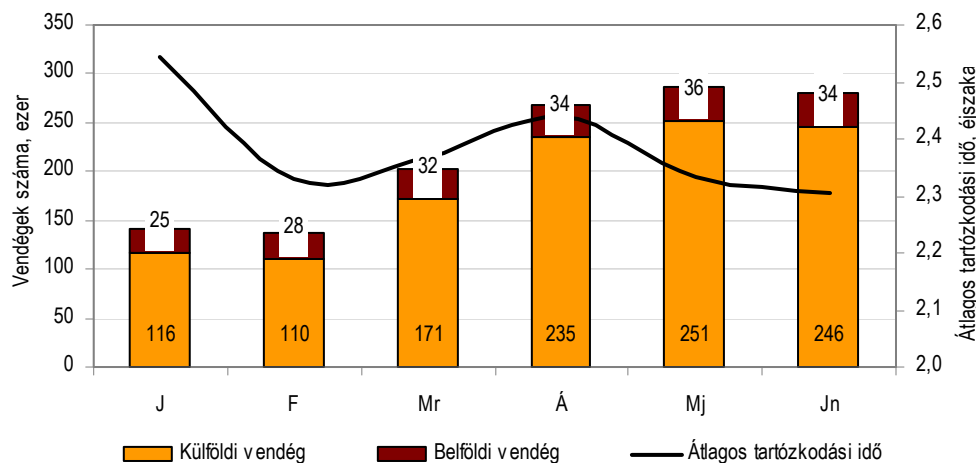
félévben átadott lakások átlagosan 100 m² alapterülettel épültek 31 m²-rel nagyobbval, mint tavaly ilyenkor.

Turizmus

A főváros kereskedelmi szálláshelyeinek az évközi statisztikai adatszolgáltatás keretében megfigyelt 2012. I. féléves adatai kedvező vendégforgalmi tendenciákról tanúskodnak. Az év első hat hónapjában 1 millió 317 ezer vendég 3 millió 130 ezer vendégéjszakát töltött el a fővárosi szálláshelyeken, 5,4%-kal, illetve 8,4%-kal többet, mint egy évvel korábban. A növekedés mértéke 3,3, illetve 5,1 százalékponttal nagyobb volt az ország egészében mértnél. A vendégek és az általuk eltöltött vendégéjszakák száma az időszak minden hónapjában meghaladta az egy évvel korábbi szintet: ezen belül az idegenforgalmi előidényt jelentő májusban és júniusban együttesen 4,5%-kal több vendég 6,5%-kal több éjszakára vette igénybe a budapesti szálláshelyek szolgáltatásait, mint az előző év azonos időszakában.

6. ábra

A kereskedelmi szálláshelyek vendégforgalma, 2012



Szálláshelytípusonként vizsgálva 2012. I. félévében a budapesti vendégek 96%-a szállodában tartózkodott, a közösségi szálláshelyek (korábban ifjúsági- és turistaszállók) 2,0%-ot, a panziók 1,7%-ot képviseltek, az üdülőházak és a kempingek aránya pedig nem érte el az egy százalékot sem. A vendégforgalom a különböző szálláshelytípusok estében eltérően alakult. A szállodákban 2012 január–júniusában 6,2%-kal, a közösségi szálláshelyeken pedig 19%-kal több vendéget regisztráltak, mint egy évvel korábban, szemben a panziókkal, melyekben 30%-kal kevesebben szálltak meg az előző év azonos időszakához képest.

A fővárosban a teljes vendégforgalom több mint négyötödét kitevő külföldi vendégek száma 7,7%-kal, az általuk eltöltött vendégéjszakáké pedig 10%-kal növekedett. (Országosan 7,2, illetve 7,8% volt a növekedés mértéke.) A külföldiek több mint hattizede az Európai Unió országaiból, főként Németországból, az Egyesült Királyságból, Olaszországból, Franciaországból és Spanyolországból érkezett. Közülük az Olaszországból érkezők száma kiemelkedő mértékben, 22%-kal bővült, de a német és spanyol vendégek számában is 7-8%-os növekedés mutatkozott. Ezzel szemben Franciaországból 8,4%-kal, az Egyesült Királyságból pedig 4,3%-kal kevesebb vendég vette igénybe a fővárosi szálláshelyek szolgáltatásait, mint egy évvel korábban. Az unión kívüli európai országok közül Oroszország, az Európán kívüli országok közül pedig az Egyesült Államok és Japán volt a magyar főváros legfontosabb idegenforgalmi partnere. A japán és az orosz vendégek száma kiemelkedően magas

mértékben, 34, illetve 26%-kal bővült, az Egyesült Államokból érkezők számában ennél lényegesen mérsékeltebb, 3,0%-os növekedés következett be. A külföldi vendégforgalom 98%-át a szállodák bonyolították le, ahol a külföldiek átlagos tartózkodási ideje 2,4 vendégéjszaka volt.

2012 január–júniusában 187 ezer belföldi vendég szállt meg a főváros kereskedelmi szálláshelyein, 7,0%-kal kevesebb, mint egy évvel korábban. Az általuk eltöltött 410 ezer vendégéjszaka 1,6%-kal volt kevesebb, mint az előző év azonos időszakában. (Országosan a belföldi vendégek száma 2,5%-kal, az általuk eltöltött vendégéjszakáké pedig 1,6%-kal csökkent.) A belföldi vendégek 86%-a szállodát vett igénybe, átlagosan 2,1 éjszakára.

Közúti közlekedési balesetek

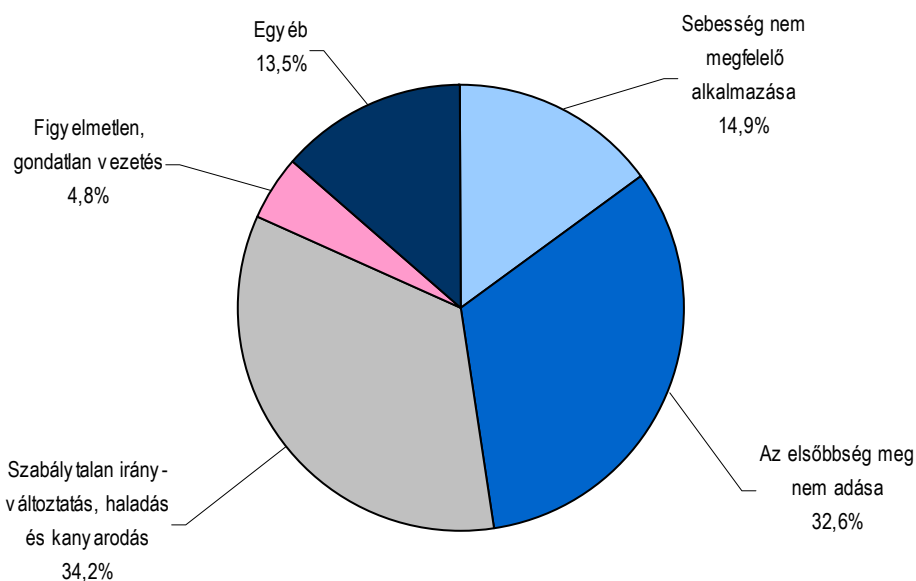
A főváros közútjain 2012. I. félévében 2,2%-kal kevesebb személysérüléses közúti közlekedési baleset történt, mint az elmúlt év azonos időszakában és kimenetelüket tekintve is kevésbé voltak súlyosak az egy évvel korábbinál. (Országosan ennél nagyobb mértékben, 4,1%-kal csökkent a balesetek száma, és a balesetek súlyosabbak voltak.)

Az előzetes adatok szerint Budapesten 1482 személyi sérüléses közlekedési baleset történt, közülük 1206 könnyű, 269 súlyos sérüléssel járt és 7 baleset végződött halállal. A halálos balesetek száma majdnem felére csökkent, a súlyos sérüléses baleseteké 5,6%-kal, a könnyű sérüléses esetek száma 1,1%-kal mérséklődött. Ittas állapotban 70 alkalommal idéztek elő közlekedési balesetet, ami 4,5%-kal haladta meg az elmúlt évi esetszámot és az összes baleset 4,7%-át tette ki.

A balesetekben 1824 személy sérült meg, a sérült személyek száma kissé (1,5%-kal) mérséklődött. A sérültek között 1535 személy könnyebben, 281 személy súlyosan sérült és 8 ember veszítette életét a közutakon. A sérültek számának változása a balesetek számának változását követi, a könnyebben sérültek száma csaknem azonos volt az előző évvel, a súlyosan sérültek száma 5,7%-kal csökkent, míg halálos áldozatoké 42,9%-kal lett kevesebb. A főváros útjain száz áldozatból egy hunyt el és 16 szenvedett súlyos sérülést. A halálozási arányszám csökkent.

7. ábra

A járművezetők hibájából bekövetkezett személysérüléses közúti közlekedési balesetek megoszlása, 2012. I. félév



A balesetet szenvedett személyek sérülésük súlyossága szerinti megoszlása javult. A fővárosban bekövetkezett balesetek 85,2%-át a járművezetők, 13,8%-át a gyalogosok okozták és a fennmaradó esetekben az utasok hibája illetve pályahiba vagy műszaki hiba állt a sérülések hátterében. Gyalogosok hibájából az országos érték kétszeresének megfelelő arányú baleset történik, ami a fővárosi közlekedés sajátosságaira vezethető vissza. Járművezetők által előidézett balesetek aránya az országosnál kisebb, ezen belül a szabálytalan irányváltogatás, haladás és kanyarodás (431 eset), valamint az elsőbbség meg nem adása (411 eset) voltak a leggyakoribb előidéző okok.

Bűncselekmények

Budapesten 2012 első felében 46 ezer regisztrált bűncselekmény történt, 8,5%-kal kevesebb, mint 2011 első hat hónapjában. A bűncselekmények száma – a kis súlyarányt képviselő államigazgatás, az igazságszolgáltatás és a közélet tisztasága elleniek kivételével – valamennyi bűncselekmény főcsoportban csökkent. A vagyon ellenieké 8,2%-kal, a közrend ellenieké pedig 3,6%-kal volt kevesebb, mint az előző év első felében. A személy elleni és a közlekedési bűnesetek száma 14, illetve 13%-kal maradt el az előző évitől. A legnagyobb mértékű csökkenés a gazdasági bűncselekményeket jellemezte, 31%-kal kevesebb ilyen esetet regisztráltak, de a házasság, a család, az ifjúság és a nemi erkölcs elleni bűncselekmények száma is 19%-kal volt kevesebb, mint tavaly ilyenkor.

3. tábla

Regisztrált bűncselekmények száma

Bűncselekmény főcsoport	2011. I. félév	2012. I. félév
Személy elleni	2 027	1 749
Közlekedési	957	829
A házasság, a család, az ifjúság és a nemi erkölcs elleni	387	315
Az államigazgatás, az igazságszolgáltatás és a közélet tisztasága elleni	483	695
Közrend elleni	9 448	9 109
Gazdasági	2 715	1 876
Vagyon elleni	34 149	31 362
Honvédelmi kötelezettség elleni	90	59
Összesen	50 256	45 994

A fővárosban 2012 első felében 6 ezer regisztrált bűnelkövetőt tartottak nyilván, 19%-kal kevesebbet, mint egy évvel korábban. A bűnelkövetők mintegy négytizede vagyon elleni, háromtizede közrend elleni, 11%-a pedig személy elleni bűncselekményeket követett el. Minden ötödik bűnelkövető a kisebb súlyarányt képviselő bűncselekmények valamelyikével hozható összefüggésbe. A regisztrált bűnelkövetők száma – az államigazgatás, az igazságszolgáltatás és a közélet tisztasága kivételével – az egyes bűncselekmény-főcsoportokban kevesebb volt, mint 2011. első félévében.

Budapesten az év első felében 30 ezer természetes személyt vált bűncselekmények sértettjeként ismertté, ezer fővel kevesebb, mint egy évvel korábban. A sértettek 57%-a a férfi, a 14 éves fiatalabb korosztály aránya 1,2% volt, a 60 éves idősebbek pedig 17%-ot képviseltek.

További információk, adatok (linkek):

[Táblázatok](#)

[stADAT-táblák](#)

[Módszertan](#)

Elérhetőségek:

Felelős szerkesztő: Szabó István főosztályvezető

További információ: Vida Judit

Telefon: (+36-1) 345-1293, Judit.Vida@ksh.hu

[Információs szolgálat](#), telefon: (+36-1) 345-6789