



Statisztikai tájékoztató Borsod-Abaúj-Zemplén megye, 2012/2

Tartalom

Összefoglaló	2
Demográfiai helyzet.....	3
Munkaerőpiac.....	4
Gazdasági szervezetek	6
Beruházás	7
Mezőgazdaság	8
Ipar	9
Építőipar.....	12
Lakásépítés	13
Turizmus	13
Közúti közlekedési balesetek	15
Bűncselekmények	16

További információk, adatok (linkek)

Elérhetőségek

Összefoglaló

Borsod-Abaúj-Zemplénben az év első felében a társadalmi és gazdasági folyamatok továbbra is változatos képet mutattak. A megye lakónépessége 2012. január 1-jén 678 261 fő volt, 1%-kal kevesebb, mint egy évvel korábban (országosan kisebb volt a népességfogyás). A fontosabb népmozgalmi események közül nőtt az elveszületések és sajnos a halálozások száma is. A természetes fogyás mértéke meghaladta az egy évvel korábbit. További kedvezőtlen változás, hogy emelkedett a csecsemőhalálozások száma.

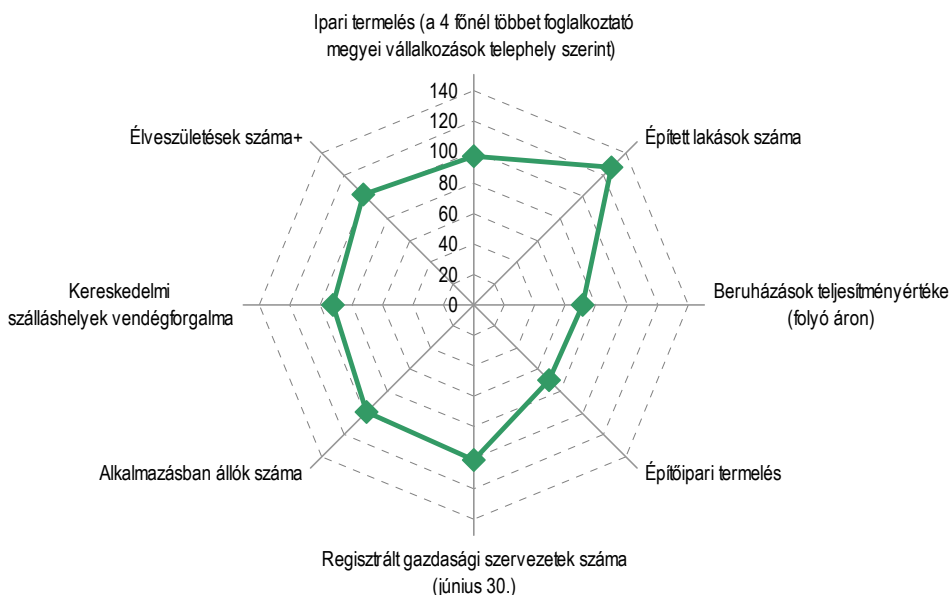
A KSH lakossági munkaerő-felmérésének adatai alapján 2012 II. negyedévében az aktivitási arány 51,1%-os volt, lényegesen kisebb az országos átlagnál. A foglalkoztatottak száma kevesebb, mint egy évvel korábban. A foglalkoztatási ráta legalacsonyabb a megyék között. A munkanélküliek száma kisebb, mint az előző év azonos időszakában, de a munkanélküliségi ráta a megyék között a második legmagasabb volt.

A költségvetési szerveknél bővült az alkalmazásban állók száma – a közfoglalkoztatottak számának növekedése miatt –, a versenyszférában viszont csökkent. Az alkalmazásban állók közül a fizikai foglalkozásúak száma emelkedett – amelynek háttérében a fizikai munkát végző közfoglalkoztatottak számának nagyarányú bővülése áll –, a szellemieké visszaesett. A havi bruttó átlagkeresetek a versenyszférában emelkedtek, a költségvetési szerveknél mérséklődtek. A költségvetési szféra átlagkeresetének csökkenését nagymértékben befolyásolta a közfoglalkoztatottak létszámának jelentős növekedése. A Nemzeti Foglalkoztatási Szolgálat adatai szerint 2012. június végén kevesebb álláskeresőt tartottak nyilván, mint egy évvel korábban.

Hazánk gazdasági szervezeteinek 4,6%-át Borsod-Abaúj-Zemplénben jegyezték be. Az ezer lakosra jutó regisztrált vállalkozások száma kétharmada az országosnak.

1. ábra

A fontosabb mutatószámok alakulása, 2012. I. félév
(előző év azonos időszaka =100,0)



A megfigyelt megyei székhellyel működő gazdasági szervezetek 2012. I. félévben fejlesztésekre folyó áron 29%-kal kevesebb összeget fordítottak, mint az előző év azonos időszakában. Az összes beruházás 61%-a az iparban valósult meg. Az investálások

legnagyobb hányadát az épületek és egyéb építmények építése tette ki, ezt követte a belföldről, majd az importból származó gépek, berendezések beszerzése.

A 2012. június 1-jei állatszámolás adatai alapján a megyében nőtt a szarvasmarha- és a juhállomány az előző év azonos időpontjához képest. A mezőgazdasági vállalkozások kevesebb sertést tartottak, mint egy évvel korábban. A tyúkfélék száma is tovább mérséklődött.

2012. I. félévben csökkent az ipari termelés. A Borsod-Abaúj-Zemplénben működő 4 főnél többet foglalkoztató vállalkozások előző évi teljesítmény növekedése 2012 I. félévében nem folytatódott tovább, a termelés 3,6%-kal mérséklődött. A megyei székhelyű, 49 főnél nagyobb létszámmal működő szervezetek teljesítménye 4,3%-kal kisebb, mint az előző év azonos időszakában. A belföldi értékesítés volumene 0,8%-kal emelkedett, a külföldié 4,1%-kal visszaesett.

Az építőipar teljesítményének csökkenése 2012 első hat hónapjában is folytatódott. A 4 főnél többet foglalkoztató megyei székhelyű építőipari vállalkozások termelésének volumene háromtizeddel esett vissza.

Borsod-Abaúj-Zemplénben – az országgal ellentétben – az év első felében mind a használatba vett lakások, mind a kiadott építési engedélyek tekintetében élénkülés tapasztalható.

A kereskedelmi szálláshelyek látogatottsága az idei év első hat hónapjában kedvezőtlenül alakult. Mind a vendégek, mind a vendégéjszakák száma elmaradt az előző év azonos időszakától.

A megye közútjain 2012. január-június időszakban összesen 298 személyes közúti balesetet regisztráltak, ebből 14 halállal, 98 súlyos, 186 könnyű sérüléssel végződött. A halálos balesetek száma nem változott, a súlyos 15%-kal, a könnyű sérüléssel járóké 8,4%-kal csökkent az előző év I. félévéhez viszonyítva.

2012 első félévében Borsod-Abaúj-Zemplénben a regisztrált bűncselekmények száma 12,6 ezer volt, 8,5%-kal több mint 2011 azonos időszakában.

Demográfiai helyzet

Magyarország népessége előzetes adatok alapján 2012. január 1-jén 9958 ezer fő volt, 0,3%-kal kevesebb, mint egy évvel korábban.

Borsod-Abaúj-Zemplénben a népességfogyás meghaladta az országos mértéket. Az év eleji lakónépesség 678 261 fő, 1%-kal elmaradt 2011. azonos időpontjától. A lakosság nemek szerinti megoszlása alig változott, ezer férfira 1102 nő jutott. Az előző évhez hasonlóan a gyermekkorúak (0-14 éves), a felnőtt korúak (15-64 éves) és az időskorúak (65 éves és idősebb) száma is csökkent (2,4, 0,7, illetve 0,5%-kal). A lakónépesség 16%-a gyermekkorú, 68%-a felnőtt korú, 17%-a pedig időskorú volt. A gyermek népesség eltartottsági rátája (23,6) tovább mérséklődött, az idős népességé (24,5) nem változott a tárgyidőszakban. Az öregedési index (104,1) két százalékpontos növekedése is a népesség fokozatos öregedésére utal.

Magyarországon és a megyében is nőtt az elveszületések és a halálozások száma az év első hat hónapjában az előző év azonos időszakához képest. Borsod-Abaúj-Zemplénben az országosnál kedvezőtlenebb változások következtek be (a születések száma kevésbé, a halálozásoké nagyobb mértékben emelkedett). A természetes fogyás 1790 fő volt, 8,2%-kal több az egy évvel korábbinál.

Ugyancsak kedvezőtlen változás, hogy az egy éven aluli elhunytak száma is (27-ről 32-re) emelkedett. Ezer elveszületésre 10,1 meghalt csecsemő jutott, ez az érték 4,8 ezrelékponttal meghaladta az országos átlagot.

A megyében 816 pár kötött házasságot 2012. januártól júniusig, 3-mal több, mint a bázis-időszakban.

Ezer lakosra 4,7 elveszületés, 7,3 halálozás és 1,2 házasságkötés jutott.

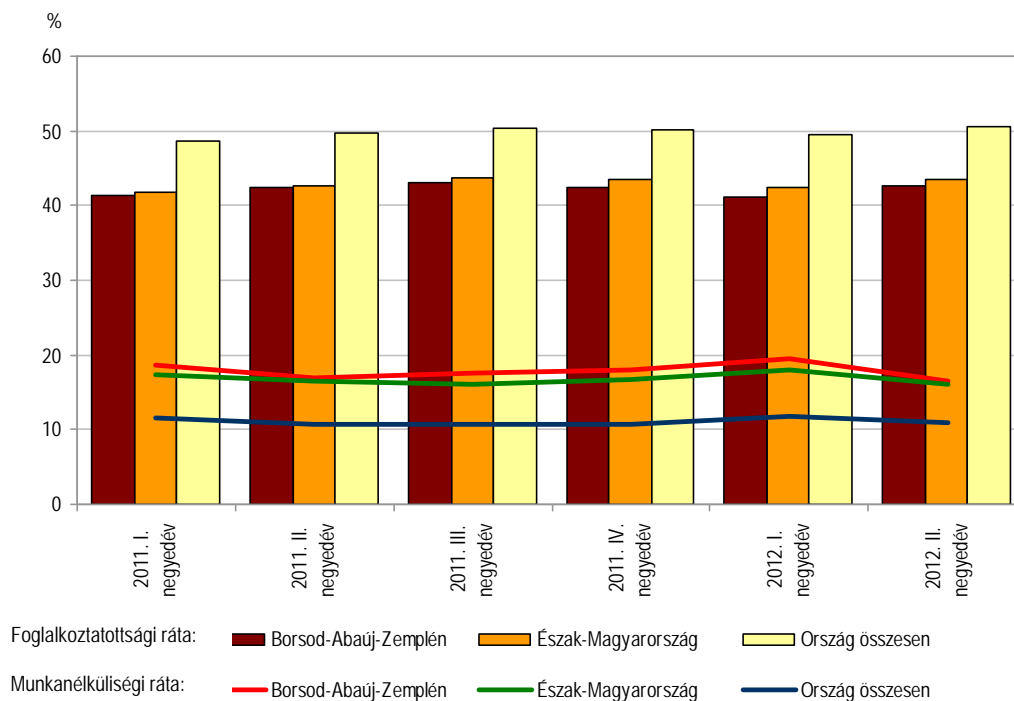
A fontosabb népmozgalmi események változásai

Népmozgalmi esemény	2011. I. félév	2012. I. félév	2012. I. félév az előző év azonos időszakának %-ában
Élveszületés	3 118	3 184	102,1
Halálozás	4 772	4 974	104,2
Természetes szaporodás, illetve fogyás (-)	-1 654	-1 790	108,2
Házasságkötés	813	816	100,4

Munkaerőpiac

A KSH lakossági munkaerő-felmérése alapján 2012 II. negyedévében a megyében a 15–74 éves népesség 51,1%-a, 260,3 ezer fő tartozott a gazdaságilag aktívak körébe. Az aktivitási arány lényegesen alacsonyabb az országos átlagnál (56,8%). A foglalkoztatottak száma 217,1 ezer fő, 0,7%-kal kevesebb, mint egy évvel korábban. A foglalkoztatási ráta 42,6% (legalacsonyabb a megyék között). A munkanélküliek száma 43,3 ezer fő, 3,1%-kal kisebb, mint az előző év azonos időszakában. A munkanélküliségi ráta 16,6% (a megyék között a második legmagasabb) volt. Az aktivitási arány 0,1, a munkanélküliségi ráta 0,4 százalékponttal csökkent, a foglalkoztatási arány 0,1 százalékponttal emelkedett egy év alatt.

A munkanélküliségi és a foglalkoztatási ráta alakulása



A megfigyelt 4 főnél többet foglalkoztató megyei székhelyű vállalkozásoknál, létszámhatártól függetlenül a költségvetési és társadalombiztosítási intézményeknél, valamint a kijelölt nonprofit szervezeteknél 2012. I. félévben 131 725 fő állt alkalmazásban, számuk az egy évvel korábbihoz képest 0,6%-kal (országosan 0,8%-kal) mérséklődött. Az előző évi tendenciával

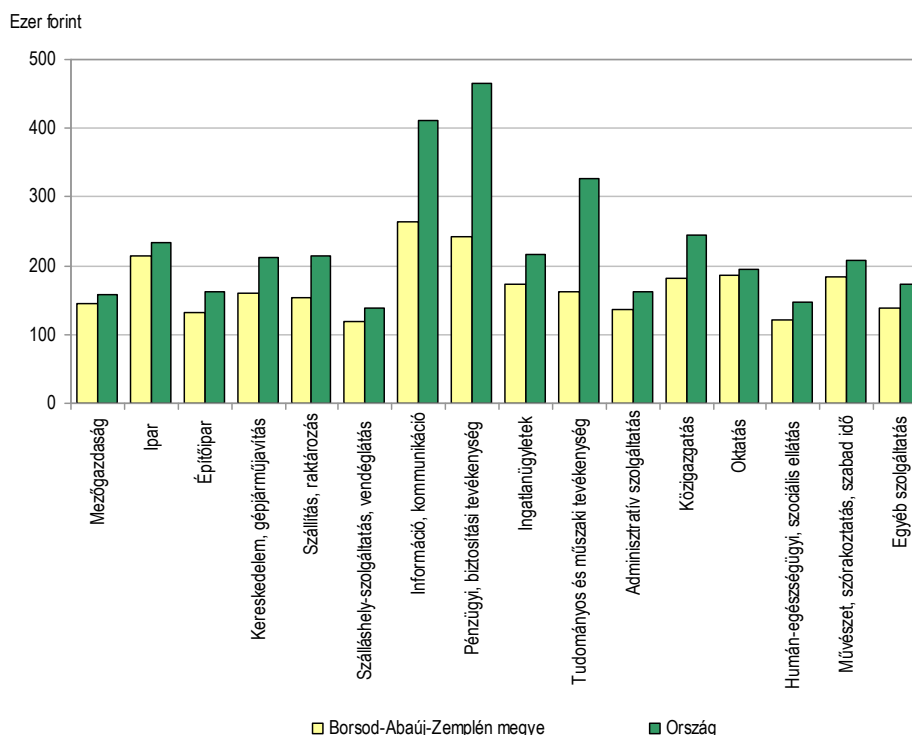
ellentétben a költségvetési szerveknél 3%-kal bővült – a közfoglalkoztatottak számának növekedése miatt –, a versenyszférában 2,4%-kal csökkent a létszám. Az alkalmazásban állók közül a fizikai foglalkozásúak száma (75,9 ezer fő) 2,1%-kal emelkedett – amelynek háttérében a fizikai munkát végző közfoglalkoztatottak számának nagyarányú bővülése áll –, a szellemieké (55,8 ezer fő) 4,1%-kal visszaesett.

A termelő szférát vizsgálva 2012. január-júniusban a mezőgazdaságban 0,9%-kal, az építőiparban 1,8%-kal emelkedett az alkalmazásban állók száma. Az iparban viszont 4,6%-kal, ezen belül a feldolgozóiparban 4%-kal, a víz- és hulladékgyártásban 0,9%-kal, az energiaiparban 29%-kal, a bányászatban 12,5%-kal kevesebb munkavállalót foglalkoztattak, mint egy évvel korábban. A szolgáltatások területén változóan alakult a létszám. A közigazgatásban (14,5%-os), az adminisztratív szolgáltatásban (12%-os), a humán-egészségügyi, szociális ellátásban (11,5%-os), valamint a pénzügyi szolgáltatásban (0,7%-os) növekedést, a többi ágban csökkenést lehetett tapasztalni. A közigazgatásban és a humán-egészségügyi, szociális ellátásban a közfoglalkoztatottak számának emelkedése miatt következett be a létszám-növekedés.

Borsod-Abaúj-Zemplénben a teljes munkaidőben foglalkoztatottak havi bruttó átlagkeresete 2012. I. félévben 174,8 ezer forint volt, ami 0,8%-kal magasabb, mint egy évvel korábban. A havi bruttó átlagkereset a megyében 45,9 ezer forinttal maradt el az országos átlagtól. A bányászat, a tudományos műszaki tevékenység, a közigazgatás és a humán-egészségügyi, szociális ellátás kivételével minden gazdasági ágban kereset növekedést figyelhettünk meg. A havi bruttó átlagkeresetek a versenyszférában 5,6%-kal emelkedtek, a költségvetési szféránál 7,2%-kal mérséklődtek. A költségvetési szféra átlagkeresetének csökkenését nagymértékben befolyásolta a közfoglalkoztatottak létszámának jelentős növekedése.

3. ábra

A havi bruttó átlagkereset, 2012. I. félév



A megyében az alkalmazásban állók az adózás és egyéb levonások után a bruttó átlagkeresetük 65%-át, azaz 113,6 ezer forintot kaptak kézhez, a fizikai foglalkozásúak 85,5 ezer forintot, a szellemiek 149,5 ezer forintot. A havi nettó – családi kedvezmény nélkül számított – átlagkeresetek összességükben 3,6%-kal mérséklődtek, a fizikai foglalkozásúaknál 5,2%-kal csökkentek, a szellemieknél 0,5%-kal nőttek 2011. I. félévéhez képest.

Borsod-Abaúj-Zemplénben 2012 első hat hónapjában a 184,9 forintos nemzetgazdasági szintű átlagos havi munkajövedelem szinte azonos az egy évvel korábbival. A munkajövedelmen belül az egyéb munkajövedelem aránya átlagosan 5,4%-ot tett ki.

A Nemzeti Foglalkoztatási Szolgálat adatai szerint 2012. június végén a megyében összesen 64 181 fő álláskeresőt tartottak nyilván, 2,2%-kal kevesebbet, mint az előző év azonos időpontjában. A megyei álláskereső 49%-a a nők, 17%-a a 25 éven aluliak köréből került ki. 7922 fő nyilvántartott pályakezdő álláskereső volt (az összes regisztrált álláskereső 12%-a), számuk 15%-kal emelkedett. Az álláskeresői ellátásokra 3731 fő volt jogosult, 66%-kal kevesebb, mint egy évvel korábban. A regisztrált álláskeresők közül szociális ellátásban 32 211-en részesültek. Június végén 1946 bejelentett betöltetlen álláshelyet tartottak nyilván, számuk egy év alatt 69%-kal csökkent. A megyében az álláskereső 46%-a legfeljebb általános iskolai, 51%-a középfokú, 3,6%-a főiskolai, illetve egyetemi végzettséggel rendelkezett. Országosan magasabb a középfokú, illetve felsőfokú végzettségű álláskereső aránya (54%, valamint 5,8%).

Gazdasági szervezetek

2012. június 30-án országosan 1,7%-kal, a megyében 0,8%-kal több gazdasági szervezetet tartottak nyilván, mint az előző év azonos időpontjában. Így számuk Magyarországon 1,8 milliót, a megyében pedig 82,3 ezret tett ki, mely utóbbiból 73,7 ezer vállalkozás volt. Hazánk gazdasági szervezeteinek 4,6%-át Borsod-Abaúj-Zemplénben jegyezték be. A megyében a gazdasági szervezetek 62%-át az egyéni, 28%-át a társas vállalkozások adták, a nonprofit szervezetek 8,7%-ot, a költségvetési és társadalombiztosítási szervek 1,6%-ot képviseltek. A gazdasági szervezetekből a megyei vállalkozások hányada a régiós és az országos érték alatt maradt. Borsod-Abaúj-Zemplénben az egyéni vállalkozások gazdasági szervezetekhez viszonyított aránya meghaladta az országost, ezzel ellentétes irányú a társas vállalkozások részaránya, itt a megyei érték maradt el a hazaitól.

Az ezer lakosra jutó regisztrált vállalkozások száma Borsod-Abaúj-Zemplénben 109 (régió belül is a legalacsonyabb), míg országosan 166 a vállalkozói aktivitást jellemző mutató.

2. tábla

A regisztrált gazdasági szervezetek száma, 2012. június 30.

Megnevezés	Borsod-Abaúj-Zemplén megye	Megoszlás, %	Országos	Megoszlás, %
Összesen	82 286	100,0	1 794 112	100,0
Ebből:				
Társas vállalkozás	22 771	27,7	599 585	33,4
Egyéni vállalkozás	50 955	61,9	1 055 222	58,8
Vállalkozások összesen	73 726	89,6	1 654 807	92,2
Költségvetési és társadalombiztosítási szervezet	1 356	1,6	15 109	0,8
Nonprofit szervezet	7 143	8,7	122 387	6,8

Főtevékenységük alapján 2012. június 30-án Borsod-Abaúj-Zemplénben magas részarányt képviselt a gazdasági szervezetek közül (főleg az őstermelők kötelező adószám kiváltása következtében) a mezőgazdaság (27%-os), a kereskedelem (11%-os), az ingatlanügyletek (11%-os), a tudományos és műszaki tevékenység (8,2%-os), valamint az egyéb szolgáltatás (7%-os) ág. A gazdasági szervezeteknél az előző év azonos időpontjához képest átlag feletti növekedés az energiaiparban, a közigazgatásban, az oktatásban, az egészségügyi szolgáltatásban, valamint a művészet és szabadidő ágban következett be.

A 2012 első félévében a főfoglalkozású egyéni vállalkozások hányada háromtizedet, a nyugdíj mellett vállalkozóké egynegyedét tett ki, illetve a mellékfoglalkozásként nyilvántartottak aránya meghaladta a 45%-ot.

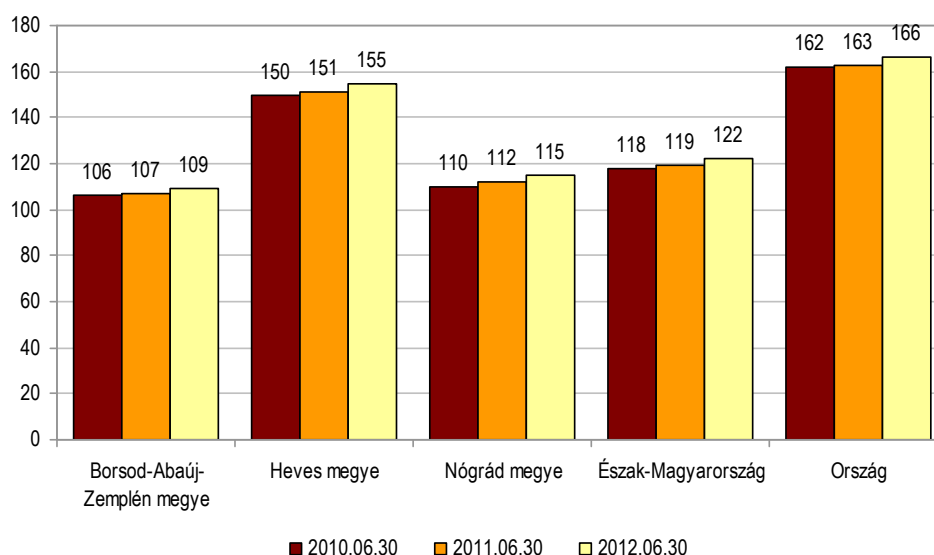
Az egyéni vállalkozások száma alig bővült (0,3%-kal) az előző év azonos időpontjához képest, legnagyobb emelkedés az egészségügyi szolgáltatásban (7,3%-os), csökkenés az építőiparban (5,7%-os) volt.

A 22,8 ezer regisztrált társas vállalkozás 63%-a korlátolt felelősségű és 33%-a betéti társaságként került bejegyzésre. E két gazdálkodási formában tartották nyilván 2012. június 30-án a társas vállalkozások 96%-át. A társas vállalkozások száma átlagosan 1,9%-kal nőtt az előző év azonos időpontjához képest. Az építőipar kivételével valamennyi gazdasági ágban emelkedés következett be, legnagyobb az energiaiparban (9,4%-os).

A regisztrált társas vállalkozások hattizede 10-nél kevesebb főt foglalkoztatott, 5,1%-a 10–49 fővel, 0,9%-a 50–249 fővel működött, illetve 36 olyan vállalkozás volt, ahol 250 főnél többet foglalkoztattak.

4. ábra

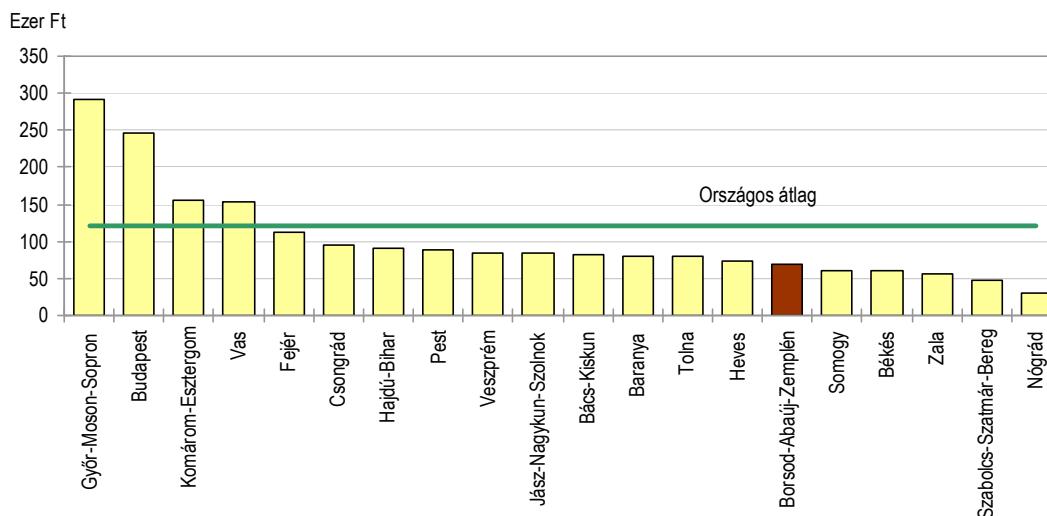
Ezer lakosra jutó vállalkozások száma



Beruházás

A Borsod-Abaúj-Zemplén megyei székhellyel működő gazdasági szervezetek 2012. I. félévében 46,9 milliárd forintot fordítottak új tárgyi eszközök beszerzésére, a meglévők bővítésére, felújítására, mely folyó áron 29%-kal kevesebb az előző év azonos időszakánál (országosan 4,3%-os mérséklődést lehetett tapasztalni). A megyei beruházások értéke az észak-magyarországi fejlesztések 62%-át, az országos 3,9%-át adta. Az egy lakosra jutó beruházások összege Borsod-Abaúj-Zemplénben 69,1 ezer forintot, míg hazai átlagban 121,2 ezer forintot tett ki. E mutató alapján a főváros és a megyék rangsorában 2012. január-júniusban Borsod-Abaúj-Zemplén a 15. helyet foglalta el, ami 5 pozícióval kedvezőtlenebb az egy évvel korábbinál.

Egy lakosra jutó beruházás összege, 2012. I. félév



A termelő ágak közül 2011. január-júniusához viszonyítva az iparban mérséklődött, az építőiparban és a mezőgazdaságban növekedett az investálás értéke. Az összeteljesítményből a pénzügyi szolgáltatás és a közigazgatás területén emelkedést, a további szolgáltató ágakban csökkenést figyelhettünk meg.

Az összes beruházás 61%-a az iparban valósult meg, ezen belül a korszerűsítésekre szánt összegek legnagyobb aránya a feldolgozóiparba került.

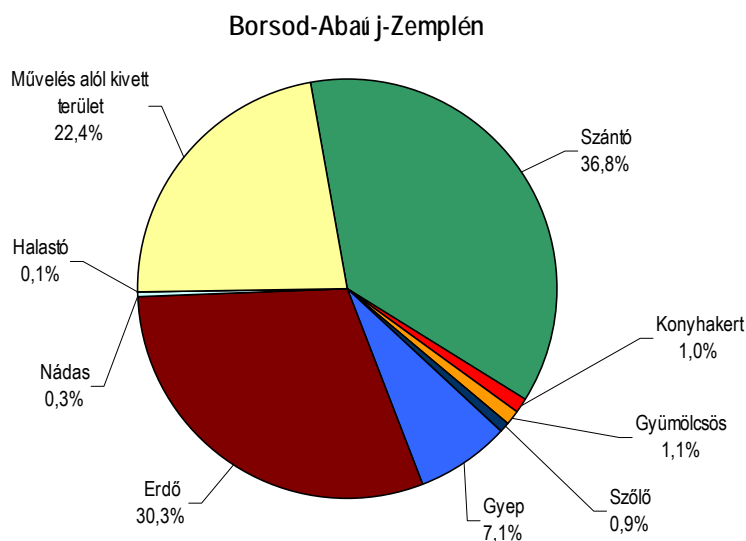
A megyében belföldi beszerzésű gépekre, berendezésekre, járművekre 38%-kal, az épületekre, egyéb építményekre 26%-kal, az importból származó gépekre, berendezésekre, járművekre 19%-kal fordítottak kisebb fejlesztési összegeket, mint egy évvel korábban.

Borsod-Abaúj-Zemplénben 2012. január-júniusban a beruházások legnagyobb hányadát az épületek és egyéb építmények építése tette ki (39%), ezt követte a belföldről (32%), majd az importból származó gépek, berendezések beszerzése (28%). Országosan az épületek és egyéb építmények (41%), valamint az importból származó gépek, berendezések, járművek (34%) beruházásának aránya magasabb a megyeinél, viszont a belföldi (24%) alacsonyabb annál.

Mezőgazdaság

A 2012. május végi földterületi adatok alapján Észak-Magyarország területének 77%-a termő-, 23%-a művelés alól kivett terület. Borsod-Abaúj-Zemplénben ennél magasabb a termőterület aránya, de nem éri el az országot (79%). A megye termőterületének hattizede mezőgazdasági terület, 39%-a erdő, 0,5%-a nádas és halastó.

Borsod-Abaúj-Zemplénben 2012. május 31-én a 319,4 ezer hektár mezőgazdasági területből gazdálkodók által használt szántóterület 250,4 ezer hektárt tett ki, amely az előző évhez képest nem változott.

A földterület megoszlása művelési áganként, 2012. május 31.


Észak-Magyarország termőterületének 46%-át (460 ezer hektár) szántóként hasznosították 2012. május végén. A hasznosított szántóterületből 1%-kal nagyobb a vetésterület (418,6 ezer hektár), mint az előző év azonos időpontjában. 2012-ben a gabonafélék 63, az olajos növények 25, a takarmánynövények 8,7, a zöldségfélék pedig 0,5%-ot képviseltek a régió vetésterületéből. A főbb gabonafélék közül a búza, a rozs, a kukorica és a zab vetésterülete nőtt, az őszi és a tavaszi árpáé egyaránt csökkent. Az olajos növények között fontos szerepet betöltő napraforgó vetésterülete nem változott az előző évihez képest, viszont a repceterület 13%-ra apadt, elsősorban a rendkívül száraz tavaszi időjárás miatt, ami a vetés jelentős hányadának kipusztulását okozta. A főbb takarmánynövényeket (silókukorica, lucerna) nagyobb, a gyökérgumósok közül a burgonyát viszont kisebb területen vetették, mint egy évvel korábban.

A 2012. június 1-jei állatszámolás adatai alapján Borsod-Abaúj-Zemplénben a szarvasmarha-állomány (37 ezer darab) nőtt az előző év azonos időpontjához képest, miközben a tehének száma (18 ezer) nem változott. A mezőgazdasági vállalkozások megyénkben 87 ezer sertést tartottak, 5 ezerrel kevesebbet, mint az egy évvel korábbi időpontban, az anyaállomány stagnált, amely 6 ezer anyakocából állt. A juhállomány 56 ezerről 67 ezerre bővült, a tyúkfélék száma viszont tovább mérséklődött, közel egytizedével, 1,8 millióra, a vizsgált időszakban.

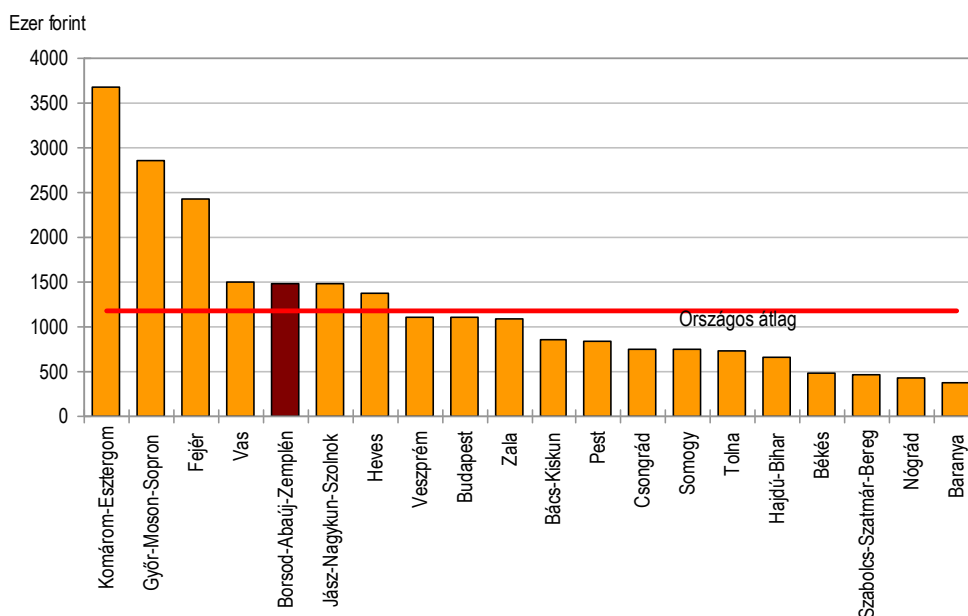
Ipar

A Borsod-Abaúj-Zemplénben működő 4 főnél többet foglalkoztató ipari vállalkozások előző évi teljesítmény növekedése 2012 I. félévében nem folytatódott tovább, a termelés – összehasonlításon – 3,6%-kal esett vissza úgy, hogy az év I. negyedében 0,3%-kal, a II. negyedében pedig 6,7%-kal csökkent. Országosan az ipari produktum volumene az év első felében 0,3%-kal mérséklődött.

A megfigyelt szervezetek termelési értéke 2012. január-júniusban 1009 milliárd forintot ért el a megyében, ami az országos érték 8,6%-át jelentette.

Az egy lakosra jutó termelési érték Borsod-Abaúj-Zemplénben 1,5 millió forint volt, 26%-kal magasabb a hazai átlagnál.

Az egy lakosra jutó termelési érték, 2012. I. félév*



*A 4 főnél többet foglalkoztató vállalkozások telephely szerinti adatai.

Az év első hat hónapjában a megyei székhelyű, 49 főnél nagyobb létszámmal működő szervezetek (számuk a 2011. I. félévi 113-ról az idén 108-ra csökkent) 844 milliárd forint értékű terméket állítottak elő, ami elsősorban a külpiazi kereslet szűkülése következtében – összehasonlítva az előző év azonos időszakában – 4,3%-kal kisebb, mint az előző év azonos időszakában. Egy évvel korábban az export növekedést, míg a belföldi eladás csökkenést mutatott. Ez az állapot megfordulni látszik, a megyében a belföldi értékesítés volumene 0,8%-kal emelkedett, az exporté 4,1%-kal visszaesett (országosan a belföldi értékesítés 1,3%-kal mérséklődött, a külföldi 2,4%-kal gyarapodott).

A megfigyelt körben a termelési érték 72%-át az 500 és több főt foglalkoztató, 7%-át a 250–499 fő közötti, 21%-át az 50–249 fő közötti szervezetek adták. Létszám-kategóriánként jelentős különbségek figyelhetők meg, az 50–249 és az 500 fő feletti szervezetek produktumának volumene csökkent, míg a 250–500 fő közöttieké több mint a felével emelkedett.

A megyei ipar kibocsátásának legnagyobb hányadát (48%-át) előállító vegyi anyag termék gyártás teljesítménye 1,9%-kal gyarapodott, belföldi eladása 16%-kal bővült, viszont exportja 6%-kal elmaradt 2011. első félévétől.

A gépipar előző évi dinamikus növekedése megállt, termelése 8%-kal mérséklődött. Kis részarányt képviselő belföldi értékesítése ugyan 32%-kal gyarapodott, de exportja 3,8%-kal csökkent. Ágazatai közül a számítógép, elektronikai, optikai termék gyártás teljesítménye 15,4%-kal, kivitele 9,9%-kal visszaesett, szerény részarányú belföldi eladása két és félszeresére gyarapodott. A járműgyártás termelése 7,8%-kal emelkedett az export 12%-os bővülése mellett, míg hazai értékesítése 11%-kal elmaradt az előző év első félévétől.

A fémalapanyag és fémfeldolgozási termék gyártása ágazat termelésének volumene 8,6%-kal csökkent. Az ágazati értékesítés külföldön 9,5%-kal, belföldön 3,4%-kal lett kisebb, mint 2011 azonos időszakában. Szakágazatai közül a fémalapanyag gyártása háromtizeddel visszaesett, míg a fémfeldolgozási termék gyártásának volumene változatlan maradt.

A gumi-, műanyag és nemfém ásványi termék gyártás teljesítménye 2,4%-kal, az értékesítése külföldön 0,3%-kal, belföldön 7,9%-kal mérséklődött.

Az élelmiszer, ital, dohánytermék gyártás termelési értéke 5,3%-kal emelkedett, ami a hazai és a külföldi eladásainak bővülése mellett történt. Az ágazat a megyei ipar termelésének 3,6%-át adta, ez elmaradt az országos átlagtól (9,8%).

A kisebb feldolgozóipari ágazatok közül a textília, ruházat, bőr és bőrtermék gyártása ágazat produktuma 13, belföldi értékesítése 12%-kal gyarapodott, de exportja 4,1%-kal elmaradt az egy évvel korábbtól.

A fafeldolgozás, papírtermék gyártása, nyomdai tevékenység ágazat kibocsátása 8%-kal, értékesítése 2%-kal kisebb, mint az előző év azonos időszakában.

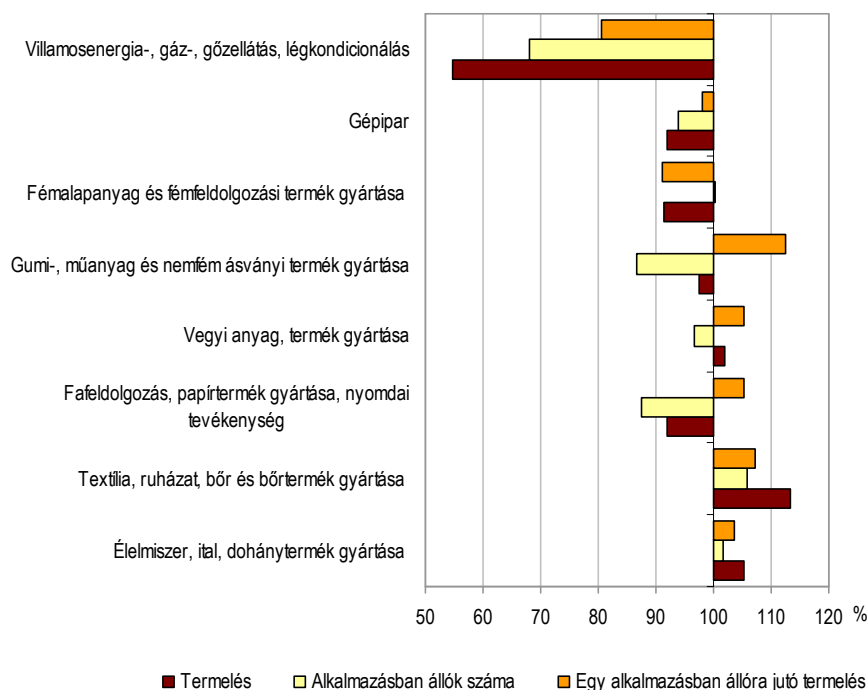
Az energiaipar teljesítménye 45%-kal zuhant 2011 I. félévéhez képest, amihez hozzájárult, hogy az adatszolgáltatók száma csökkent, valamint a szektorba tartozó több vállalkozás termelése is jelentősen visszaesett.

Borsod-Abaúj-Zemplénben az értékesítési árbevétel 66%-a külpiaconról származott, ez 1,9 százalékponttal magasabb, mint országosan. A megyében az ipari ágazatok többségében az export a meghatározó, részaránya a gépiparban (94%) a legmagasabb, de jelentős még a textiliparban (82%), a fémalapanyag és fémfeldolgozási termék (71%), valamint a gumi-, műanyag és nemfém ásványi termék gyártása ágazatokban (70%) is.

A megyében megfigyelt ipari vállalkozások körében az év első hat hónapjában az alkalmazásban állók száma 4,9%-kal mérséklődött (országosan változatlan maradt). Bővült a létszám a textiliparban, az élelmiszeriparban, a fémalapanyag és fémfeldolgozási termék gyártása ágazatban. A gépipar ágazatai közül a járműgyártásban 1,8%-kal emelkedett, viszont a számítógép, elektronikai, optikai termék gyártásánál 16%-kal csökkent az alkalmazásban állók száma. A többi ágazatban visszaesést figyelhettünk meg, különösen az energiaiparban (32%-kal), a fent említettek következtében.

8. ábra

**Az ipari termelés, a termelékenység és az alkalmazásban állók számának változása*,
2012. I. félév**
(előző év azonos időszaka=100,0)



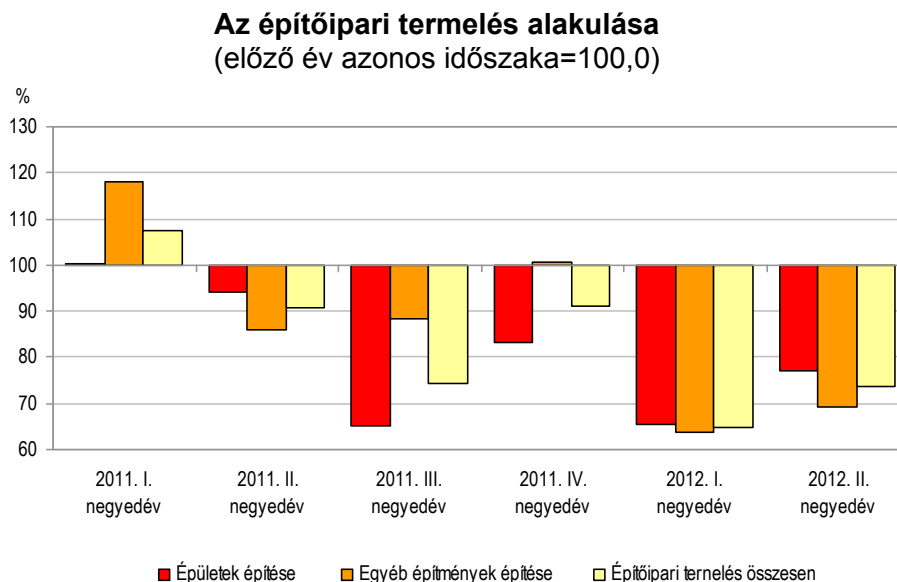
* A 49 főnél többet foglalkoztató megyei székhelyű vállalkozások adatai.

A létszámcsökkenéssel párhuzamosan az ipar egészében – jelentős ágazati különbségek mellett – nőtt az egy alkalmazásban állóra jutó termelési érték.

Építőipar

Az építőipar teljesítményének hanyatlása 2012 első hat hónapjában is folytatódott. A 4 főnél többet foglalkoztató Borsod-Abaúj-Zemplén megyei székhelyű építőipari vállalkozások termelésének volumene az év első felében háromtizeddel csökkent, országosan 7,6%-os visszaesést tapasztalhattunk 2011 I. félévéhez képest.

9. ábra



A megfigyelt megyei szervezetek 2012. január-júniusban 14,8 milliárd forint értékű építési-szerelési munkát végeztek. Építményfőcsoportok szerint a termelési érték nagyobb hányadát (59%-át) kitevő épületek építése – összehasonlító áron – 27%-kal, míg az egyéb építmények építése egyharmaddal maradt el az egy évvel korábbi teljesítménytől. Egy lakosra 21,9 ezer forint termelési érték jutott, az országos 49%-a. A megyei építőipar mindhárom ágazata esetében visszaesést tapasztalhattunk, az egyéb építmények építése 47%-kal, az épületek építése 39%-kal, a speciális szaképítés termelése 15%-kal csökkent. Az egyéb építmények építése ágazatban emelkedést lehetett megfigyelni az elektromos, híradástechnikai közművek építésénél, az épületek építése ágazatnál az épületépítési projekt szervezésénél, valamint a speciális szaképítésnél a padló-, falburkolás, a vakolás és az egyéb épületgépészeti szerelés területén.

3. tábla

Az építőipari termelés alakulása ágazatok szerint, 2012. I. félév

Ágazat	Az építőipari termelés		
	értéke, millió forint	megoszlása, %	előző év = 100,0 ^{a)} , %
Épületek építése	4 676	31,5	60,9
Egyéb építmény építése	2 087	14,1	52,8
Speciális szaképítés	8 062	54,4	84,9
Összesen	14 825	100,0	70,1

a) Összehasonlító áron.

Létszám-kategóriánként vizsgálva a termelési érték 45%-át a 10-49 főt foglalkoztató, 37%-át az 50 főt és azt meghaladó szervezetek, 18%-át az 5-9 fővel működők adták. A termelés volumene minden létszám-kategóriában visszaesett az előző év azonos időszakához képest.

A 2012. június végi szerződésállomány 61%-kal bővült, az új szerződések értéke 9%-kal csökkent az egy évvel korábbihoz viszonyítva. Ezen belül az épületek építésére 4,7%-kal több, míg az egyéb építmények építésére 32%-kal kevesebb összegű új szerződést kötöttek.

Lakásépítés

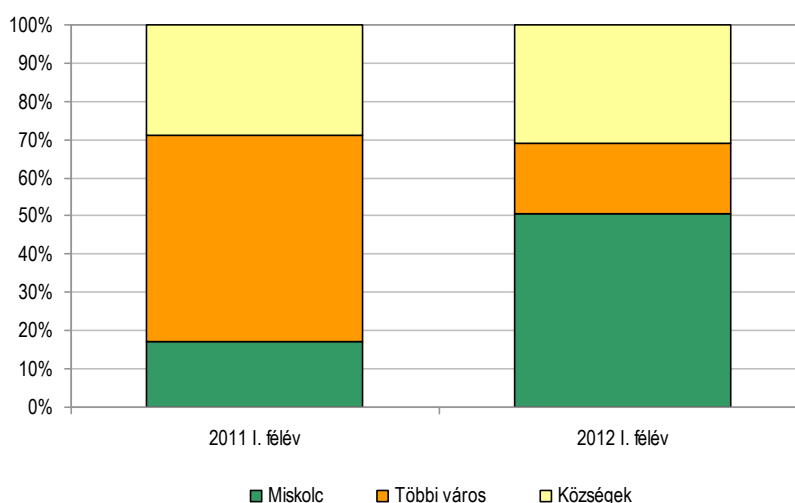
Magyarországon 2012 I. félévében tovább folytatódott a lakásépítések visszaesése. Az egy évvel korábinál 20%-kal kevesebb lakás épült, a kiadott építési engedélyek száma is 17%-os csökkenést mutatott.

Borsod-Abaúj-Zemplénben – az országgal ellentétben – az év első felében mind a használatba vett lakások, mind a kiadott építési engedélyek tekintetében élénkülés tapasztalható. (A régió másik két megyéjében az országoshoz hasonló kedvezőtlen tendencia érvényesült.) 132 új lakást vettek használatba, ami a 2011. január-júniusi alacsony bázishoz képest 27%-os emelkedést jelentett. Az építési kedv növekedését jelzi, hogy 11%-kal több, azaz 99 új lakás építésére adtak ki engedélyt. A megyében a tízezer lakosra jutó épített lakások száma megegyezik a régiós átlaggal (1,9), viszont továbbra is kisebb az országosnál (4,5).

Településtípusonként vizsgálva a lakásépítés a megyeszékhelyen jelentősen (3,7-szeresére), a községekben mérsékeltebben (37%-kal) nőtt, míg a városokban – Miskolcot nem számítva – visszaesett az egy évvel korábbihoz képest. Az új lakások építésére kiadott engedélyek száma viszont leginkább a városokban – a megyeszékhely kivételével – gyarapodott, de a községekben is bővülés tapasztalható.

10. ábra

Az épített lakások megoszlása településtípusonként



A megyében az év első hat hónapjában használatba vett lakások 65%-a családi házas, 35%-a többszintes, többlakásos formában épült. Az átadott lakások 29%-a dupla komforttal ellátott volt. A vizsgált időszakban elkészült lakások több mint kétharmadánál természetes személy, több mint háromtizedénél pedig önkormányzat adott a kivitelezésre megbízást. Az év első felében vállalkozás által épített lakást nem vettek használatba Borsod-Abaúj-Zemplénben. Saját használatra és értékesítés céljából is több lakást építettek, mint az előző év azonos időszakában. Az átadott legtöbb lakás 3 szobával (47), a legkevesebb egy szobával (2) rendelkezett. A két, a három, a négy és több szobás lakások építése emelkedett, csupán az egyszobások száma mérséklődött. Az épített lakások átlagos alapterülete a megyében 116 m² volt.

2012. első felében 42 lakás szűnt meg, a legtöbb avulás miatt.

Turizmus

Hazánkban a kereskedelmi szálláshelyeken a vendégek és a vendégéjszakák száma 2,1, illetve 3,3%-kal haladta meg az előző év azonos időszaki szintet. A külföldi vendégforgalom

élénkebb képet mutatott, az egy évvel korábbi időszakhoz képest 7,2%-kal emelkedett, vendégéjszakáik pedig 7,8%-kal.

A megyei kereskedelmi szálláshelyek látogatottsága az idei év első hat hónapjában kedvezőtlenül alakult. Mind a vendégek, mind a vendégéjszakák száma elmaradt az előző év azonos időszakától. Borsod-Abaúj-Zemplén kereskedelmi szálláshelyeit 116,6 ezer vendég kereste fel, 8,7%-kal kevesebb, mint az előző év azonos hónapjaiban. Az általuk eltöltött vendégéjszakák száma 246,4 ezer volt, ami 12%-kal maradt el a 2011. I. félévitől.

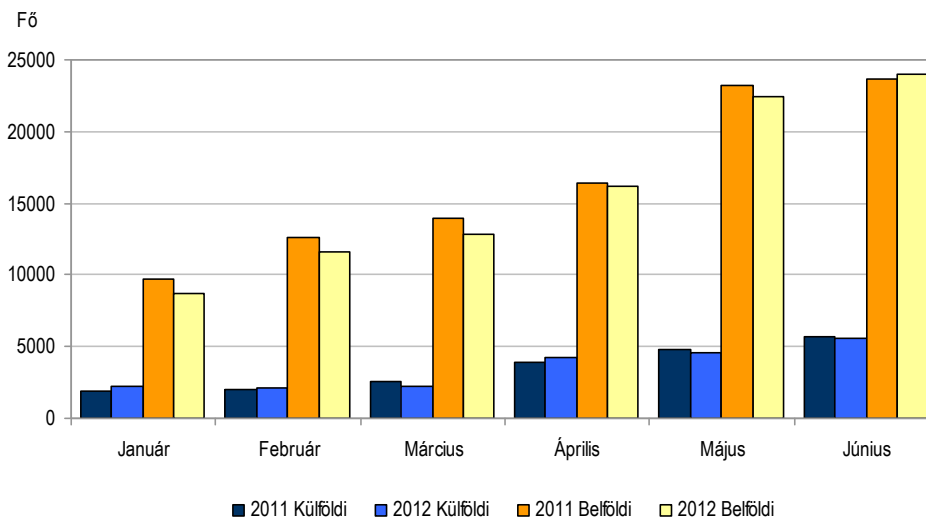
A megye kereskedelmi szálláshelyein a külföldi vendégek száma 7,2%-kal, az általuk eltöltött vendégéjszakáké 15%-kal csökkent. A nagyobb részarányt képviselő belföldi vendégforgalom 9,1, az eltöltött vendégéjszakáik száma 12%-kal maradt el az előző év azonos időszakától. A megyébe irányult vendégforgalom 18, a vendégéjszakák 19%-a külföldiekhez kapcsolódott.

Borsod-Abaúj-Zemplén kereskedelmi szálláshelyein megszállt külföldi vendégek 92%-a Európából érkezett. A legjelentősebb küldő országok közé Lengyelország (18%), Szlovákia (13%), Németország és Ukrajna (egyaránt 12%) tartozott. A vendégéjszakákból is ezen országok részesedése emelhető ki. Az Európai Unió országaiból 15,4 ezer vendéget fogadtak Borsod-Abaúj-Zemplénben, akik 34,9 ezer, átlagosan pedig 2,3 vendégéjszakát töltek el itt. Az EU tagországokból érkezett vendégek és vendégéjszakáik adták a külföldiek 74–74%-át.

A 2012. év májusi és júniusi hónapjában (előszezon) 56,6 ezer vendéget fogadtak a megyében, akik 121 ezer vendégéjszakát töltek el. Az előszezon vendégeinek és a vendégéjszakáknak egyaránt 18%-át a külföldiek adták. A vendégforgalom – a kellemes időjárásnak köszönhetően – júniusban az előző hónaphoz képest 9,6%-kal emelkedett.

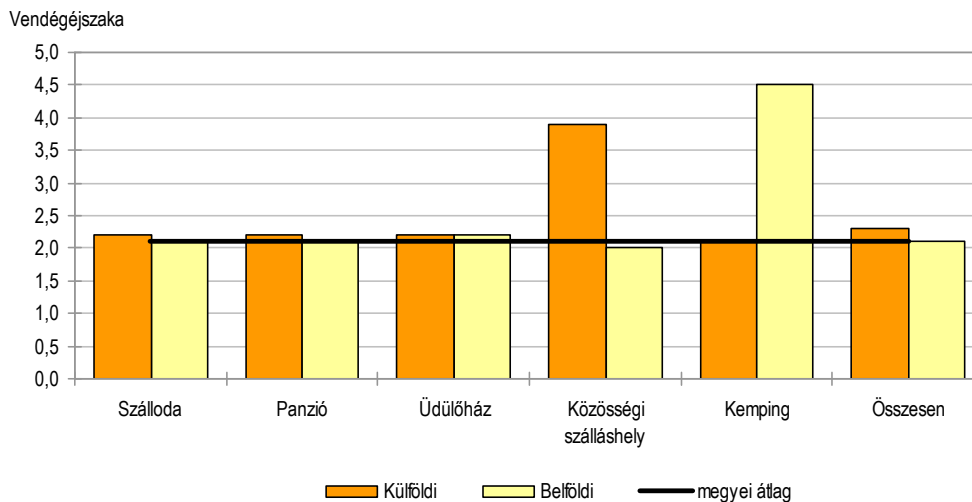
11. ábra

A vendégforgalom alakulása havonta



Valamennyi szállástípusban – kivéve a kemping, ahol 36%-kal több vendégéjszakát regisztráltak – elmaradt az előző év azonos időszakától a vendégek és vendégéjszakák száma, leginkább a panziókban és az üdülőházakban. Továbbra is a szállodákat részesítette előnyben a vendégek 55%-a, illetve a külföldiek 74%-a. A vendégek a háromcsillagos és wellness-szállodák szolgáltatásait vették leginkább igénybe, ez utóbbiak realizálták a vendégforgalom 18, az előbbieket a 24%-át. A szállodákban a férőhelyek kihasználtsága 19%-ot tett ki (ami jelentősen elmaradt az országos 31%-os értéktől), ezen belül is az ötcsillagosok 29%-os, a kastélyszállók 28%-os kihasználtsággal működtek 2012. év első félévében. A belföldiek főleg a szállodákat és a panziókat választották, az előbbi 51%-uk, az utóbbit 20%-uk vette igénybe, és vendégéjszakáik megoszlása is azonos arányban alakult.

Az átlagos tartózkodási idő, 2012. I. félév



A vendégek az év első felében átlagosan 2,1 vendégéjszakát tartózkodtak a megye kereskedelmi szálláshelyein, ezen belül a külföldiek 2,3, a belföldiek 2,1 vendégéjszakát. Átlagosan a leghosszabb időt, 3 vendégéjszakát a kempingekben töltötték el a vendégek.

Az év első hat hónapjában a megye kereskedelmi szálláshelyein 2,6 milliárd forint bruttó árbevétel keletkezett, melynek 55%-a, 1,4 milliárd forint a szállásdíjakból, a fennmaradó rész a vendéglátásból és az egyéb szolgáltatásokból származott. A szállásdíj bevételek 74%-át a szállodák, 15%-át pedig a panziók adták. A szállásdíj bevételek háromnegyede a hazai vendégektől származott.

Az egy vendégéjszakára jutó szállásdíj a belföldieknél 5273 forint, a külföldiek esetében 7400 forint bevételt jelentett, ami átlagosan 5678 forintot eredményezett. A külföldieknél 1,7%-os, a belföldieknél egytizedes emelkedés összességében átlagosan 7,7%-os növekedést mutatott az egy vendégéjszakára jutó szállásdíjak tekintetében az előző év azonos időszakához képest.

2012-ben forgalomba helyezték a Széchenyi István Pihenőkártyát, mellyel párhuzamosan az eddigi üdülési csekk kivezetésre kerül. A beváltott üdülési csekkek értéke 2012. I. félévben 126,7 millió forintot jelentett, ami az előző év azonos időszakához képest közel egyharmadára esett vissza. A belföldi szállásdíjakat 13,5%-ban egyenlítették ki üdülési csekkel. E mellett 82,9 millió forint értékben váltottak be SZÉP Kártyát, amely a belföldi bruttó szállásdíjból egytizedet képviselt.

Közúti közlekedési balesetek

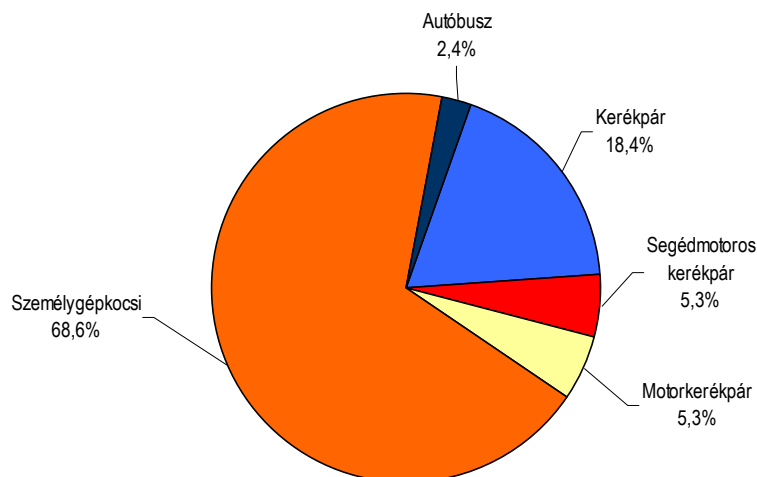
Magyarországon 2012. I. félévében az előzetes adatok alapján, átlagosan 4%-kal kevesebb személyesérüléses közúti közlekedési baleset történt, mint az előző év azonos időszakában, de kimenetelük súlyosabb volt. Míg a súlyos (5,8%-kal) és a könnyű (3,9%-kal) sérüléses balesetek száma mérséklődött, addig a halálos baleseteké 5,5%-kal meghaladta a 2011. január-júniusit.

Borsod-Abaúj-Zemplén közútjain 2012. január-június időszakban összesen 298 személyesérüléses közúti balesetet regisztráltak, ebből 14 halállal, 98 súlyos, 186 könnyű sérüléssel végződött. A halálos balesetek száma nem változott, a súlyos 15%-kal, a könnyű sérüléssel járóké 8,4%-kal csökkent az előző év I. félévéhez viszonyítva.

A közúti közlekedési balesetek 13%-át ittas állapotban okozták, ami 19%-os csökkenést jelent 2011 I. félévéhez képest.

A megye útjain személyszállító járművel (82%) és tehergépkocsival (10%) okozták a legtöbb balesetet, melyet leggyakrabban a jármű vezetője idézett elő (93%).

A személyszállító járművel okozott személysérüléses közúti közlekedési balesetek megoszlása, 2012. I. félév



A járművezető hibájából bekövetkezett baleseteknél a sebesség nem megfelelő megválasztása (44%), az elsőbbség meg nem adása (20%), az irányváltoztatás, haladás és kanyarodás szabálytalan alkalmazása (18%), valamint a figyelmetlen, gondatlan vezetés (9,8%) játszott szerepet.

A gyalogosok elmulasztott körültekintése az esetek 6%-ában idézett elő balesetet.

2012. I. félév során Borsod-Abaúj-Zemplénben 387-en szenvedtek személysérüléses közúti közlekedési balesetet, 3,9%-uk életét veszítette, 29%-uk súlyosan, 67%-uk pedig könnyen sérült meg, ez összességében 13%-os csökkenést eredményezett az előző év azonos időszakához képest. A megyében tízezer lakosra 5,7 balesetben sérült személy jutott a vizsgált időszakban.

Bűncselekmények

2012 első félévében Borsod-Abaúj-Zemplénben a regisztrált bűncselekmények száma 12,6 ezer volt, 8,5%-kal több mint 2011 azonos időszakában (országosan kisebb mértékű növekedés mutatkozott). Kiemelt bűncselekmény-főcsoportok szerint legnagyobb súlyt a vagyon elleni bűncselekmények képviseltek. A személy-, vagyon- és közrend elleni regisztrált bűncselekmények egyaránt nagyobb számban fordultak elő, mint egy évvel korábban, a gazdasági bűncselekmények viszont csökkentek a megyében. Leginkább a közrend elleni bűncselekmények nőttek (48%-kal) a vizsgált időszakban.

További információk, adatok (linkek):

[Részletes megyei adatok](#)

[stADAT-táblák](#)

[Módszertan](#)

Elérhetőségek:

Felelős szerkesztő: Zilahy Edina osztályvezető

További információ: Fejes László szerkesztő

Telefon: (+36-46) 518-274, fejes.laszlo@ksh.hu

info.miskolc@ksh.hu, telefon: (+36-46) 518-254