



Statisztikai tájékoztató

Baranya megye, 2012/2

Tartalom

Összefoglalás.....	2
Demográfiai helyzet.....	3
Munkaerőpiac.....	3
Gazdasági szervezetek.....	6
Beruházás	8
Mezőgazdaság.....	9
Ipar.....	12
Építőipar.....	14
Lakásépítés.....	15
Turizmus	15
Közúti közlekedési balesetek	16
Bűncselekmények	17

További információk, adatok (linkek)

Elérhetőségek

Összefoglalás

Baranya megyében a 2012 első félévében megfigyelt **demográfiai folyamatok** az elmúlt évek hasonló időszakához viszonyítva kedvezőbben alakultak. Az év első felében több gyermek született, miközben többen haltak meg mint az előző év hasonló időszakában. A születések számának a halálozásokénál nagyobb mértékű növekedéséből adódóan mérséklődött a természetes fogyás. Kedvező fejlemény, hogy nőtt a házasságkötések száma valamint javult a csecsemőhalandóság is.

2012 júniusában a **nyilvántartott álláskereső** száma egy év alatt 4,1%-kal mérséklődött. Ezen belül csökkent az alacsony, legfeljebb általános iskolát végzettek aránya, emelkedett viszont a pályakezdőké.

A **foglalkoztatottak száma** a költségvetési intézményekben 4,3%-kal nőtt, ugyanakkor a versenyszférában 6,5%-kal dolgoztak kevesebben. A teljes munkaidőben foglalkoztatottak havi bruttó keresete 3,1%-kal emelkedett az egy évvel korábbi időszakhoz képest.

Az adminisztratív nyilvántartásokban szereplő **gazdasági szervezetek**, s az ezen belül meghatározó arányt képviselő vállalkozások június végi száma is csekély mértékben haladta meg az egy évvel korábbit. Jelentős mértékben nőtt viszont a felszámolási, végelszámolási vagy csődeljárás alatt álló szervezetek száma.

A megyében bejegyzett gazdasági szervezetek **beruházásainak teljesítményértéke** folyó áron számítva csekély mértékben meghaladta az egy évvel korábbit. A fejlesztésekből legnagyobb hányad az ipar, a mezőgazdaság és az oktatás területére jutott.

2012. május 31-én a **mezőgazdasági terület** Baranyában 252,4 ezer hektárt tett ki, az összes földterület közel hattizedét. Bár ez az arány valamivel alatta maradt a hasonló dél-dunántúli átlagnak, az országostól azonban nem sokban tért el. Ezen belül a termelés szempontjából legfontosabb művelési ág, a szántó az összes földterület több mint felére terjedt ki.

A megyében 2012. június 1-jén 27 ezer darab szarvasmarhát és 246 ezer darab sertést regisztráltak. A szarvasmarhák száma tavaly júniushoz képest nem változott, míg a sertéseknél jelentős csökkenés mutatkozott.

A megyében működő **ipartelepek** termelési volumene az év első félévében 3%-kal múlta felül az egy esztendővel korábbit. A legalább 50 főt foglalkoztató vállalkozások székhely szerint számba vett termelése 4,5%-kal bővült, a náluk alkalmazásban állók száma ugyanakkor 5,5%-kal csökkent az egy évvel korábbihoz képest.

2012 első félévében a baranyai székhellyel nyilvántartott építőipari vállalkozások 8,5 milliárd forint, az előző év azonos időszakához képest összehasonlítható áron számolva közel egyharmadával kisebb **építőipari termelési értéket** állítottak elő. Az I. félévi építőipari termelés egy lakosra jutó értéke 21 807 forint volt, ami az országos átlag (44 768 forint) 45%-át jelentette.

Baranyában 2012. I. félévében 103 **lakás** épült, 44%-kal kevesebb, mint egy évvel korábban. Az építkezések elsődleges helyszínei ezúttal is a városok voltak, az új otthonok 62%-a itt létesült. A falvakat visszafogott beruházási kedv jellemezte, új lakást a 287 község közül mindössze 24-ben adtak át.

A **kereskedelmi szálláshelyek vendégforgalma** továbbra is kedvezően alakult, az év első hat hónapjában a vendégek száma 4%-kal, a vendégéjszakáké tizedével emelkedett. A növekvő vendégforgalom ellenére az ágazatból származó árbevétel 3,7%-kal elmaradt az előző évitől.

Baranya megye területén 2012. első félévében 208 **személyi sérüléssel járó közúti balesetet** regisztráltak, amelyek során 282-en sérültek, illetve haltak meg. A balesetek és a sérültek száma az előző év azonos időszakához képest 14–14%-kal csökkent.

Baranya megyében az év első felében a **bűncselekmények** száma ötödével, a bűnelkövetőké 17%-kal csökkent az egy évvel korábbihoz viszonyítva.

Demográfiai helyzet

Baranya megyében a 2012 első felében megfigyelt demográfiai folyamatok az elmúlt évek hasonló időszakához viszonyítva kedvezőbben alakultak. Az előzetes adatok szerint nőtt a **születésszám**, az év első hat hónapja során 3,9%-kal több, szám szerint 1560 újszülött jött a világra. Az elveszületések száma a Dél-Dunántúl másik két megyéjében (Somogyban 2,2, Tolnában 9,4%-kal) és országosan is emelkedett, átlagosan 4,5%-kal.

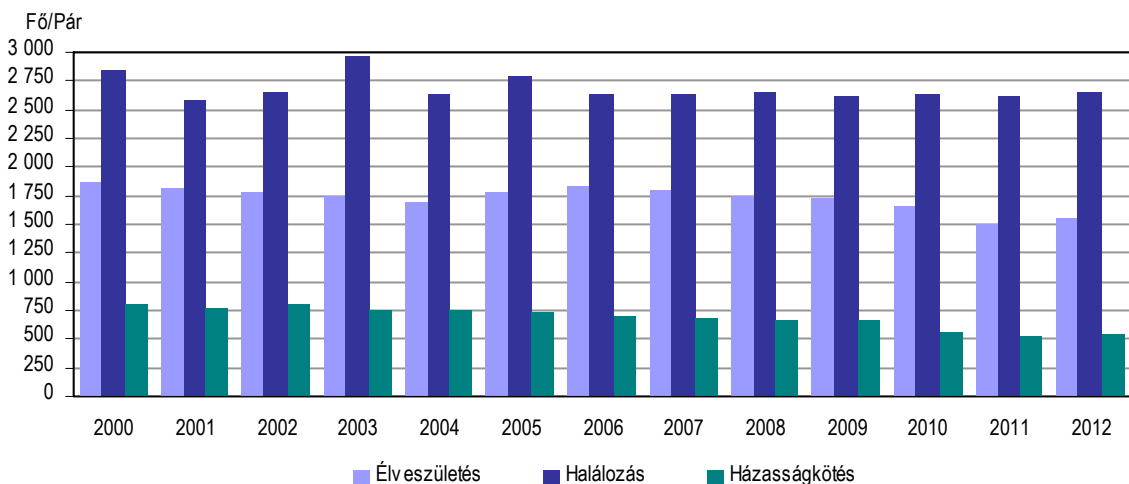
Baranyában kismértékben gyarapodott ugyanakkor a **halálozások** száma is, az év első felében bekövetkezett 2653 haláleset 1,6%-kal haladta meg az előző év hasonló időszakit. (Eközben Somogyban 2,1, Tolnában 5,9%-kal kevesebben haltak meg mint egy évvel korábban és országosan is csupán 0,7%-os növekedést regisztráltak.) A születések számának a halálozásokénál nagyobb mértékű növekedéséből adódóan valamelyest mérséklődött a **természetes fogyás**, Baranya népessége ebből adódóan az első félév során 1093 fővel fogyatkozott, amely 1,5%-kal elmaradt a tavalyi év azonos időszakában regisztrált létszámtól. (Ezzel egyidőben a kedvezőbb halandóságnak köszönhetően Somogyban 6,4, Tolnában 22,5%-kal csökkent a természetes fogyás, de országos átlagban is 6,2%-os mérséklődés következett be.)

Javult a **csecsemőhalandóság**, Baranyában a tavaly első félévi 8 helyett ez év első felében 7 egy éven aluli gyermek hunyt el, a csecsemőhalálozások ezer elveszületésre jutó száma az egy évvel korábbi 5,3-ről 4,5-re mérséklődött (országosan alig változott – 5,5-ről 5,3 ezrelékre – a mutató értéke).

Kedvező fejleményként értékelhető a **házassodási** kedv élénkülése, a 2012. június végéig megkötött 536 házasság az egy évvel korábbi mélyponthoz (mindössze 523 házasságkötés) viszonyítva 2,5%-os növekedést jelentett (országos átlagban 1,7%-os csökkenés mutatkozott).

1. ábra

A természetes népmozgalom I. félévi alakulása Baranya megyében



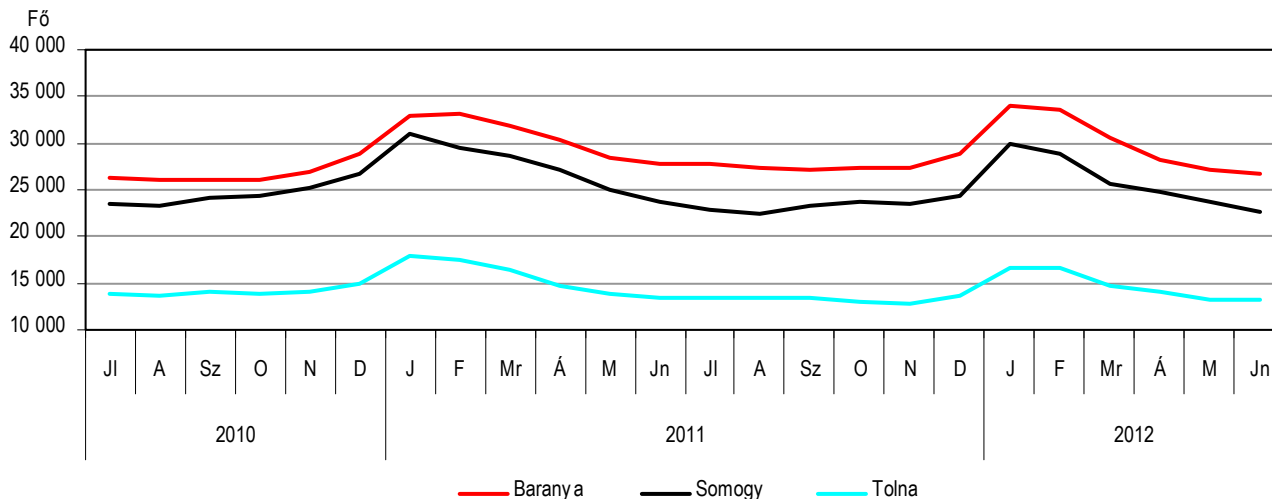
Munkaerőpiac

A KSH reprezentatív **munkaerő-felmérés** adatai szerint 2012. második negyedében a 15–74 éves népesség közel 54,7%-a, mintegy 165 ezer fő volt jelen a megye munkaerőpiacán, ami 1,0 százalékponttal magasabb az egy évvel korábinál. A gazdasági aktivitás fokozódását a munkanélküliek számának erőteljes, 23,3%-os növekedése és a foglalkoztatottak körének 2,2%-os szűkülése együttesen eredményezte. Mind a megyei munkanélküliségi ráta (15,1%), mind a foglalkoztatási arány (46,4%) továbbra is jelentősen rosszabb, mint az országos (10,9%-os, illetve 50,6%-os) értékek. Baranya a munkanélkülieknek a gazdaságilag aktív népességhez viszonyított aránya alapján 16. volt a megyék rangsorában.

A Nemzeti Foglalkoztatási Szolgálat adatai szerint 2012. második negyedévének zárónapján 26 600 **álláskeresőt** tartottak nyilván, 4,1%-kal kevesebbet mint egy évvel korábban. (Országosan ennél nagyobb mértékben, 5,2%-kal csökkent a számuk.) Javult az álláskeresők között a férfiak munkaerő-piaci pozíciója, a júniusi nyilvántartásban az egy esztendővel korábbinál 7,6%-kal kevesebben szerepeltek, míg a nők létszáma számottevően nem változott.

2. ábra

A nyilvántartott álláskeresők számának alakulása



Iskolai végzettségük alapján a regisztrált munkanélküliek négytizede nem rendelkezett szakképesítéssel, legfeljebb az általános iskola 8. osztályát fejezte be. További közel egyharmaduk szakiskolát vagy szakközépiskolát végzett, egynegyedüknek valamilyen középfokú végzettsége volt. A diplomások aránya volt a legkisebb, mindössze 5%. Az előző évhez képest a legfeljebb alapkörű végzettséggel rendelkezők aránya 2,5 százalékponttal csökkent, az ennél magasabban képzetteké viszont valamennyi kategóriában kismértékben emelkedett.

Baranyában a munkanélküliek közel fele hat hónapnál rövidebb ideje került be a nyilvántartásba, egynegyedük 7-12 hónapja, 27%-uk viszont már több mint egy éve nem talált munkát. A munkaerőpiacra belépni szándékozó fiatalok száma tovább emelkedett. A megyében a munkanélküliek egytizede volt pályakezdő, számuk 9,1%-kal haladta meg az egy évvel korábbit. Habár a 25 éven aluliak száma 5,2%-kal mérséklődött, részarányuk az összes álláskeresőn belül nem változott (14,9%).

A negyedév végén a regisztrált munkanélküliek kevesebb mint fele, 12 900 fő volt jogosult **munkanélküli ellátásra**, amelyből a legtöbben – 84%-uk – foglalkoztatást helyettesítő támogatásban részesültek. A maximum 90 napig járó álláskeresői járadékot 14%-uknak folyósították, amelynek munkaviszonytól függő, havi bruttó összege átlagosan 65 600 Ft-ot tett ki. Álláskeresői, illetve rendszeres szociális segélyt további 2%-uk kérelmezett.

A pénzbeli juttatások mellett a foglalkoztatáspolitikai – a munkahely teremtését és megtartását, illetve a mobilitást javító – aktív eszközeinek segítségével 11 500 fő támogatására volt lehetőség, ami 18%-kal magasabb az egy évvel korábbinál. Az érintettek háromnegyede a közfoglalkoztatásban dolgozott, 12%-uk kapott bér- és járulék jellegű támogatást, további egytizedük vett részt valamilyen képzésben.

Június végén 726 betöltetlen munkahely közül választhattak az álláskeresők, a felkínált **üres álláshelyek** száma az egy évvel korábbinak mindössze 44%-át érte el. Így egy üres álláshelyre 37 munkanélküli pályázhatott, szemben a 2011. évi 17-tel.

Az **intézményi adatgyűjtés** alapján Baranya megyében 2012. április-júniusban a legalább 5 fős vállalkozásoknál, a költségvetési intézményeknél, illetve a megfigyelt nonprofit szervezeteknél együttesen 78 230 fő **állt alkalmazásban**, 1,7%-kal kevesebb, mint egy évvel

korábban. (Országosan 0,8%-os volt a csökkenés.) Ebből a versenyszféra foglalkoztatta az alkalmazottak mintegy hattizedét, akik a bázisidőszakhoz képest 6,5%-kal dolgoztak kevesebben. A közel négytizedüket alkalmazó költségvetési szektorban ezzel szemben 4,3%-kal többen álltak munkában. A vizsgált időszakban a fizikai foglalkozásúak száma a vállalkozásoknál közel 7,0%-kal esett vissza, ugyanakkor a költségvetési intézményeknél – elsősorban a közfoglalkoztatás rendszerének változása következtében – 28,2%-kal bővült. A szellemi munkát végzők száma mindkét szférában hasonló, kevesebb mint 6%-os visszaesést mutatott. **Részmunkaidőben** 2011. második félévében 16%-kal kevesebb, összesen 9600 fő dolgozott a megyében. Számuk az egy évvel korábbi időszakhoz képest a vállalkozói szférában változatlan maradt, de a költségvetési intézményeknél – követve a közmunkaprogram nyújtotta lehetőségeket – közel a felére esett vissza.

A nemzetgazdaság egészén belül az alkalmazásban állók közel héttizede a szolgáltatás, negyede az ipar és mintegy 6%-a a mezőgazdaság területén dolgozott. Az egyes **nemzetgazdasági ágak** közül az elmúlt évekhez hasonlóan a legtöbben a *feldolgozóiparban* találtak munkát, az alkalmazásban állók 19,2%-a sorolható ide. A többi nemzetgazdasági ág közül az *oktatás* (17,9%), a *humán-egészségügyi, szociális ellátás* (14,1%) és a *kereskedelem, gépjárműjavítás* (8,7%) voltak a legjelentősebbek. A *feldolgozóipar* belül a legnagyobb létszámú ágazatok az *élelmiszergyártás* és a *fémfeldolgozási termékgyártás* voltak, ahol a vizsgált időszakban 2378, illetve 2328 fő dolgozott. Ezer főnél többet foglalkoztattak továbbá a *gép, gépi berendezés gyártása* (1745), a *gumi-, műanyag termékgyártás* (1242), valamint a *nemfém ásványi termékgyártás* (1091) ágazatokban.

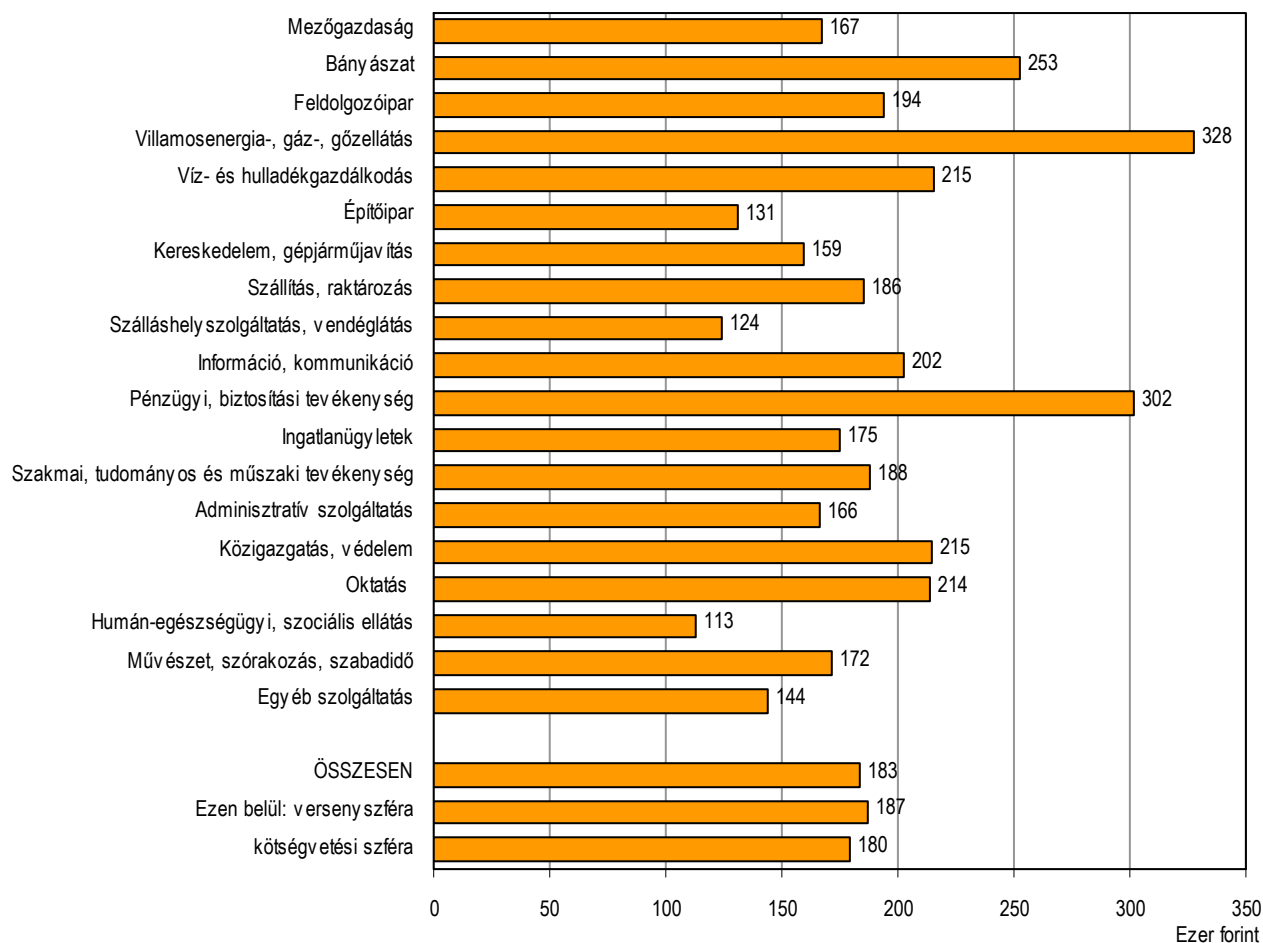
Az előző év azonos időszakához képest a megfigyelt 19 nemzetgazdasági ág közül négyben többen, kettőben ugyanannyian és 13-ban kevesebben dolgoztak. A jelentősebb létszámot foglalkoztató ágakban – a *humán-egészségügyi, szociális ellátás* kivételével, ahol mintegy háromtizeddel nőtt a foglalkoztatottság – 3,6 és 12,8% között csökkent az alkalmazottak száma.

Baranya megyében a megfigyelési körbe tartozó szervezeteknél a teljes munkaidőben foglalkoztatottak **havi bruttó átlagkeresete** 183 300 Ft volt, ami jelentősen elmaradt az országos 220 700 Ft-os átlagtól. Ezen belül a magánszférában dolgozóké 187 100, az állami és önkormányzati szervezeteknél alkalmazásban állóké 179 500 Ft-ot tett ki. Előbbieké 9,7%-kal haladta meg az egy évvel korábbit, utóbbiaké 6,0%-kal elmaradt attól. Összességében a megyei bruttó keresetek 3,1%-kal emelkedtek az előző év azonos időszakához képest (országosan ugyanez 4,4%-os növekedést mutatott). Jelentős különbség mutatkozott a szellemi és a fizikai foglalkozásúak keresete között is. A versenyszférában 74%-kal többet, a költségvetési szférában több mint kétszeresét fizették ki a szellemi munkakörökben dolgozóknak, mint amennyit a fizikai állományúaknak juttattak.

Az egyes nemzetgazdasági ágak kereseti lehetőségei között tovább nőtt a különbség. A vizsgált időszakban a megyei fizetési rangsort vezető energiaiparban közel háromszoros volt a havi bruttó átlagkereset (327 600 Ft) a legalacsonyabbnak számító *humán-egészségügyi, szociális ellátás* területénél (113 000 Ft).

Baranya megyében a nemzetgazdasági szintű átlagos havi munkajövedelem – amelybe a bruttó kereset mellett az egyéb pénzbeli vagy természetbeni juttatások is beletartoznak – a teljes munkaidőben foglalkoztatottak esetében 191 ezer Ft volt, ami 1,7%-kal magasabb a 2011. I. félévinél. Az összes jövedelmen belül – a bruttó keresetek növekedésével szemben – a havi kereseten felüli juttatások aránya átlagosan 5,3%-ról 4,0%-ra csökkent, de az egyes nemzetgazdasági ágak között a 0,9 - 8,3%-os tartományban szóródott.

**Az alkalmazásban állók bruttó keresetének alakulása gazdasági áganként
2012. I. félév**



Baranya megyében a teljes munkaidőben foglalkoztatottak – családi kedvezmény nélkül számított – havi nettó átlagkeresete 119 000 (ezen belül a fizikai foglalkozásúaké 90 200, a szellemieké 152 300) Ft-ot tett ki, amely átlagosan 0,6%-kal elmaradt az egy évvel korábbtól.

Gazdasági szervezetek

Baranya megyei székhellyel 2012 júniusának végén 63 476 **gazdasági szervezetet** tartottak nyilván, számuk egy százalékkal nőtt az egy esztendővel korábbihoz képest. A szervezetek számán belül legnagyobb részarányt – a megyében a jelzett időpontban kilenczetedet – a vállalkozások képviseltek, amelyek számának gyarapodása ugyancsak az egy százalékot közelítette. A szervezetszám egy év alatt bekövetkezett szerény bővülése leginkább az elmúlt év második felét érintette, idén január 1-jétől nem változott lényegesen. Ez összefügg azzal is, hogy idén gyengült az új alakulások, ellenben erősödött a megszűnések intenzitása. A félév során a megyében bejegyzett 2199 gazdasági szervezet 16%-kal kevesebb, a 2134 megszűnés pedig 18%-kal több volt, mint amennyit az elmúlt év első felében regisztráltak.

A június 31-én nyilvántartásban szereplő 57 086 **vállalkozás** közel egyharmadát tették ki a társas formában működők. Ez utóbbiak száma összességében 2,5%-kal bővült az egy évvel korábbihoz viszonyítva, ezen belül azonban jelentős különbség mutatkozott az egyes gazdálkodási formákat illetően. A jogi személyiségű társas formákban jellemző a gyakoribb alakulás, de e csoporton belül is csupán a korlátolt felelősségű társaságok és a

részvénytársaságok száma gyarapodott. A jogi személyiség nélküli társas vállalkozások számában ugyanakkor – az e körben legszámosabb betéti társaságokat is beleértve – fogyatkozás figyelhető meg. A gazdasági szervezetek bő kétharmadát kitevő egyéni vállalkozások száma az egy évvel korábbit némileg meghaladta, az év eleji állományhoz képest azonban csekély mérséklődés mutatkozott.

1. tábla

A gazdasági szervezetek száma

Gazdálkodási forma	2011.		2012. június 30-án		
	június 30-án	december 31-én			
	szám szerint			a 2011.	
				június	december
			végi százalékában		
Jogi személyiségű társas vállalkozás	11 439	11 991	12 264	107,2	102,3
Ezen belül:					
korlátolt felelősségű társaság	10 946	11 497	11 771	107,5	102,4
részvénytársaság	119	120	127	106,7	105,8
szövetkezet	123	119	117	95,1	98,3
Jogi személyiség nélküli társas vállalkozás	6 626	6 442	6 261	94,5	97,2
Ezen belül:					
betéti társaság	6 448	6 268	6 092	94,5	97,2
közkereseti társaság	122	119	113	92,6	95,0
<i>Társas vállalkozás</i>	<i>18 065</i>	<i>18 433</i>	<i>18 525</i>	<i>102,5</i>	<i>100,5</i>
<i>Egyéni vállalkozás^{a)}</i>	<i>38 506</i>	<i>38 696</i>	<i>38 561</i>	<i>100,1</i>	<i>99,7</i>
Vállalkozás összesen	56 571	57 129	57 086	100,9	99,9
Költségvetési és társadalombiztosítási szervezet	994	984	972	97,8	98,8
Nonprofit szervezet	5 228	5 277	5 346	102,3	101,3
Egyéb szervezet	75	70	72	96,0	102,9
Gazdasági szervezet	62 868	63 460	63 476	101,0	100,0

a) A megnevezés a 2012. májustól hatályos Gazdálkodási Forma Osztályozás szerint: Önálló vállalkozó.

Nemzetgazdasági ág szerint a június 30-án nyilvántartásban szereplő összes **vállalkozás** közül a legjelentősebb hányad a mezőgazdaságot jelölte meg főtevékenységének (23%), majd az ingatlanügyletek (14%), a kereskedelem és a szakmai, tudományos, műszaki tevékenység (11–11%) következett. Jelentős eltérés mutatkozott azonban a társas és az egyéni formákban regisztrált vállalkozások ágazati szerkezete között. A társas formákban bejegyzettek 22%-a kereskedelmi, 16%-a szakmai, tudományos, műszaki, 11%-a építőipari tevékenységet végzett szakágazati besorolása alapján, de 9% körüli volt az ipari tevékenységet folytatók aránya is. Az egyéni vállalkozásoknak viszont (nem kismértékben az őstermelőknek köszönhetően) csaknem egyharmada a mezőgazdasághoz, 18%-a pedig az ingatlanügyleti tevékenységhez kötődött elsősorban.

Idén jelentős mértékben nőtt a **felszámolási, végelszámolási vagy csődeljárás** alatt álló szervezetek száma, amiben az is tükröződik, hogy a gazdasági válság hatásait a vállalkozások egy része már nem képes tovább kivédeni. A megyében június végén 2153 szervezet állt valamely eljárás alatt, közülük 2120 társas vállalkozás volt. Ez utóbbiak száma az egy évvel korábbit 28%-kal, az idei év elejét 25%-kal haladta meg. Az eljárások alatt álló szervezetek hattizede korlátolt felelősségű társaság, 36%-a betéti társaság volt, ami az időszak végén az adott gazdálkodási formában nyilvántartott összes vállalkozásnak 11, illetve 13%-át jelentette.

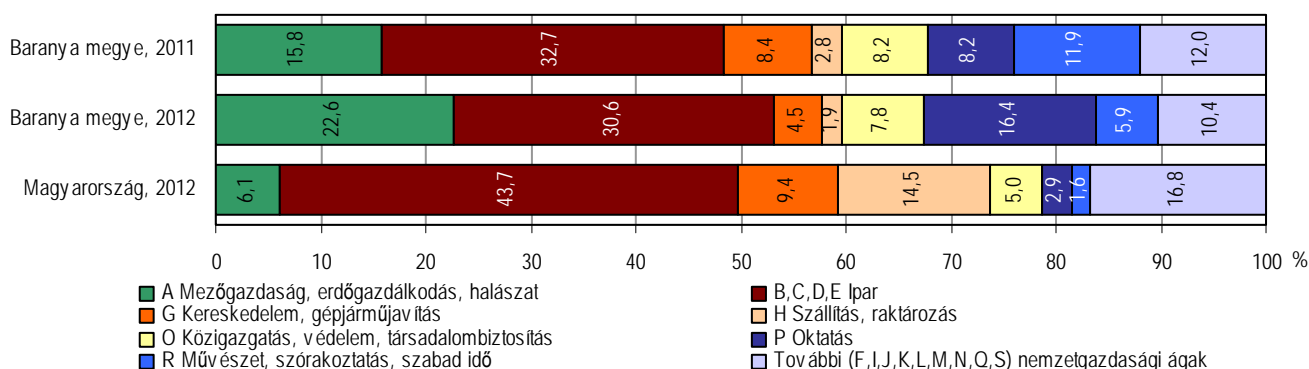
Beruházás¹

Baranya megyében a gazdasági szervezetek első félévi **beruházási teljesítményértéke** a jelzett vonatkozási körben 31,3 milliárd forintot tett ki, a hasonló gazdálkodói kör országos teljesítményének 2,6%-át. A fejlesztések összege folyó áron számítva – az országos csökkenéssel ellentétben – ugyan valamelyest meghaladta az egy évvel korábbit, a 2010. első félévit azonban meg sem közelítette. **Egy lakosra vetítve** ez 80,5 ezer forint beruházásértéket jelent, amely az országos átlag (121,2 ezer forint) kétharmadát tette ki, de a 19 megye átlagának is mindössze a 85%-át adta. A fővároson kívül csupán négy megye fajlagos beruházásértéke múlta felül az országos átlagot (Győr-Moson-Sopron megye után Komárom-Esztergom, Vas és Fejér következett), közülük az élen álló megye mutatóértékének a baranyai a háromtizedét sem érte el. A megyesorban Baranya (Budapestet nem számítva) a 11. helyen állt, közvetlenül Tolna és ötten Somogy előtt, e pozíciók a Dél-Dunántúl egésze számára az 5. helyet biztosították a hét régió között.

Anyagi-műszaki összetétel szerint a megyében az idei beruházásérték 55%-át fordították épületek és egyéb építmények építésére, bő egyötödöt tett ki mind a belföldi, mind az import gépekre, berendezésekre és járművekre fordított hányad, és csaknem 4%-nyi rész jutott egyéb (ültetvények, erdők, tenyésztés- és igasállatok, telek, stb.) beszerzések finanszírozására. A megyében az összes beruházási teljesítményen belül épületekre és más építményekre lényegesen nagyobb hányadot fordítottak, mint országosan, gépekre, berendezésekre és járművekre viszont kisebb rész jutott, ami a beruházások ágazati szerkezetében mutatkozó különbségekkel is összefüggésben van.

4. ábra

A beruházások teljesítményértékének megoszlása főbb nemzetgazdasági ágak szerint, I. félév



Nemzetgazdasági ág szerint a beruházások legnagyobb, bár az egy évvel korábbinál alacsonyabb hányada valósult meg az iparban. Lényegesen jobb kondíciókkal rendelkezett idén a mezőgazdaság, a fejlesztésekre fordított összeg mind abszolút értékben, mind megyén belüli arányát tekintve kedvezőbb lehetőségekre utal a tavaly ilyenkorinál. Ugyancsak számottevően nőtt az investíció az oktatás területén, azon belül is elsősorban a felsőoktatásban, amely által – a még folyamatban lévő fejlesztésekkel együtt pedig különösen – a tudományos kutatási és az oktatási körülmények és lehetőségek nagymértékben javulhatnak a jövőben. Lényegesen kevesebb jutott ugyanakkor a művészet, szórakoztatás, szabad idő területére, ahol lezárultak azok a projektek is, amelyek a Pécs 2010 Európa Kulturális Fővárosa címmel összefüggtek és az elmúlt évre még áthúzódtak. A megyében a beruházások ágazati szerkezetében az országosnál lényegesen jelentősebb volt a mezőgazdaság, az oktatás, valamint – az ideai csökkenés ellenére – a művészet, szórakoztatás, szabadidős tevékenységek részesedése. Az

¹ A beruházási adatok a legalább 5 főt foglalkoztató vállalkozásokra, létszámhatár nélkül a költségvetési szervekre és a megfigyelt nonprofit szervezetekre vonatkoznak, a szervezetek székhelye szerint összesítve.

iparba, azon belül is különösen a feldolgozóiparba, továbbá a szállítás, raktározás területére viszont lényegesen alacsonyabb hányad jutott a fejlesztési forrásokból, mint országosan.

Mezőgazdaság

2012. május 31-én a **mezőgazdasági terület** Baranyában 252,4 ezer hektárt tett ki, az összes földterület közel hattizedét. Ez az arány valamivel alatta maradt a hasonló dél-dunántúli átlagnak, az országostól azonban nem sokban tért el. A termelés szempontjából legfontosabb művelési ág, a szántó az összes földterület több mint felére terjedt ki, amely arány valamivel meghaladta a dél-dunántúli mutatót, azzal együtt, hogy az országosnál is jóval magasabb volt. A többi főbb művelési ág közül az erdő megyei súlya – bár némileg alatta maradt a dél-dunántúli szintnek – az országosat meghaladta, a gyepek és a gyümölcsös részesedése viszont a régiós és az országos átlagnál is alacsonyabb volt. A szőlő ugyanakkor – hasonlóan a Dél-Dunántúl egészéhez – arányában valamivel nagyobb területet foglalt el, mint országosan, ezzel szemben a gyümölcsös földterületen belüli súlya igen alacsony volt. Összességében a termőterület aránya Baranyában meghaladta az országos értéket, amivel párhuzamosan a művelés alól kivett terület részesedése is alacsonyabb volt az átlagosnál.

Fontos a földterület szektorok közötti megoszlása is, amelyre vonatkozóan régiós szinten állnak rendelkezésre adatok. Ezek szerint idén májusban a Dél-Dunántúlon a gazdasági szervezetek használták a szántó mintegy felét, az egyéni gazdaságok a 40%-át, a fennmaradó részt pedig a gazdaságra nem azonosítható területek tették ki. Országosan viszont a szántó 42%-át gazdasági szervezetek művelték, míg az egyéni gazdaságok súlya 48% volt.

2. tábla

A földterület művelési ágankénti megoszlása,
2012. május 31.

Művelési ág	Baranya	Somogy	Tolna	Dél-Dunántúl	Ország
					(%)
Szántó	51,5	43,8	62,6	51,0	46,5
Konyhakert	0,6	0,7	0,8	0,7	0,9
Gyümölcsös	0,3	0,5	0,5	0,4	1,0
Szőlő	1,0	0,6	1,5	1,0	0,9
Gyep	4,2	5,5	5,0	5,0	8,1
<i>Mezőgazdasági terület</i>	<i>57,6</i>	<i>51,1</i>	<i>70,4</i>	<i>58,1</i>	<i>57,4</i>
Erdő	25,4	31,1	19,4	26,3	20,6
Nádas	0,2	0,9	0,4	0,6	0,7
Halastó	0,4	0,6	0,6	0,5	0,4
<i>Termőterület</i>	<i>83,5</i>	<i>83,8</i>	<i>90,8</i>	<i>85,5</i>	<i>79,1</i>
Művelés alól kivett terület	16,5	16,2	9,2	14,5	20,9
Összes terület	100,0	100,0	100,0	100,0	100,0

A **növénytermesztéssel hasznosított szántót** tekintve – amelyre nézve ugyancsak régiós szintű adatok állnak rendelkezésre – mindenképp azt kell kiemelni, hogy májusban az ország körzetei közül arányában a legkisebb vetetlenül maradt területet (0,8%-ot) – a korábbi évekhez hasonlóan – most is a Dél-Dunántúlon regisztrálták. A legmagasabb hányadot (9,0%-ot) ugyanakkor – nem számítva a Budapestet magába foglaló Közép-Magyarországot – Észak-Magyarországon vették számba. Az egyes régiókban a vetetlen szántó aránya az egyéni gazdaságokban általában magasabb volt, mint a gazdasági szervezetekben.

**Szántóföldi vetésszerkezet,
2012. május 31.**

Művelési ág	Gazdasági szervezetek	Egyéni gazdaságok	Gazdaságra nem azonosítható terület	Összesen
(%)				
Dél-Dunántúl				
Vetésterület összesen	100,0	100,0	100,0	100,0
Ebből:				
<i>gabonafélék</i>	69,8	79,1	84,4	74,9
Ebből:				
búza ^{a)}	22,5	22,1	9,9	21,1
kukorica	40,1	46,0	66,1	45,0
<i>olajos növények</i>	21,5	17,6	9,5	18,7
Ebből:				
napraforgó	10,3	10,2	6,5	9,8
repce	7,1	4,2	1,3	5,4
<i>takarmánynövények</i>	6,1	2,1	5,5	4,4
Ebből:				
silókukorica	2,4	0,2	1,5	1,5
lucerna	1,9	1,4	0,9	1,6
<i>zöldségfélék</i>	0,4	0,2	0,2	0,3
<i>burgonya</i>	0,1	0,3	0,0	0,1
Ország				
Vetésterület összesen	100,0	100,0	100,0	100,0
Ebből:				
<i>gabonafélék</i>	63,8	72,9	63,9	68,2
Ebből:				
búza ^{a)}	27,3	24,4	21,8	25,4
kukorica	27,2	34,5	25,8	30,6
<i>olajos növények</i>	21,6	18,4	28,4	20,8
Ebből:				
napraforgó	13,8	14,1	22,9	14,8
repce	5,1	2,9	4,5	4,0
<i>takarmánynövények</i>	9,8	4,6	4,1	6,7
Ebből:				
silókukorica	4,0	0,6	1,3	2,1
lucerna	3,9	3,2	1,8	3,4
<i>zöldségfélék</i>	1,8	1,8	1,5	1,8
<i>burgonya</i>	0,1	1,0	0,9	0,6

A bevetett szántót a Dél-Dunántúlon idén is a gabonaféléknek – ezen belül a kukoricának – az országosnál nagyobb súlya jellemezte. Előbbi kultúrák a térségben a bevetett szántó közel háromnegyedére, országosan pedig bő kétharmadára terjedtek ki. A kukorica aránya a Dél-Dunántúlon 45, országosan pedig 31% volt. A kukorica túlsúlya azt vonta maga után, hogy a kalászosok (elsősorban a búza), az olajos növények (pl. a napraforgó, a repce), a takarmánynövények (a lucerna és a silókukorica), valamint a zöldségfélék részesedése alatta maradt az országosnak.

Meg kell jegyezni, hogy a gabonafélék és ezen belül a kukorica hányada – régióosan és országosan – idén is az egyéni gazdaságokban volt magasabb, mint a gazdasági szervezetekben. Az utóbbiak ezzel szemben inkább a „kurrensebb” kultúrák termesztése terén

játszottak meghatározó szerepet. A Dél-Dunántúlon – ahol az agráriumban a szervezetek súlya a meghatározó – a termelési szerkezetnek a gabonatermesztés irányába való eltolódása a természetföldrajzi adottságokkal éppúgy összefügg, mint a demográfiai sajátosságokkal. Miközben az állatállományok nagyarányú csökkenése szintén e tendenciát erősíti.

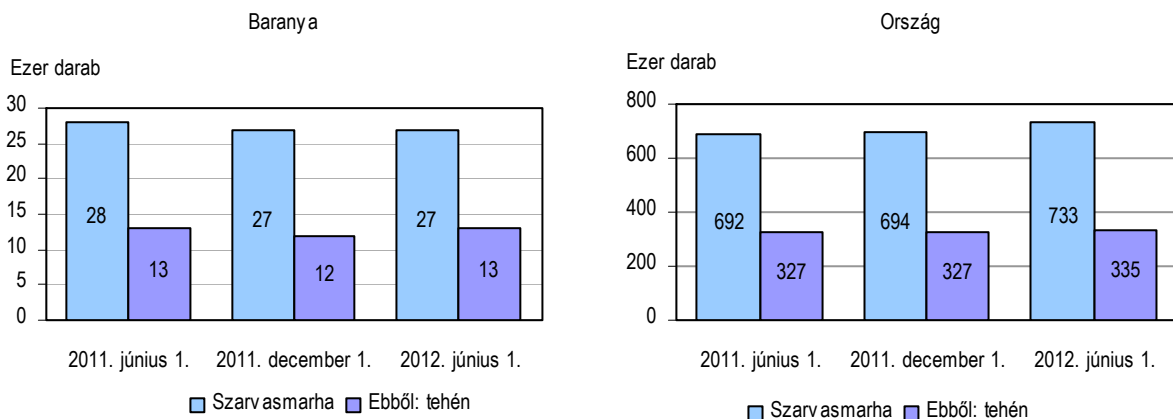
Baranyában 2012. június 1-jén **a főbb állatállományokra** regisztrált létszámok hosszú távon továbbra is az állatok számának stagnálását tükrözik. A megyei gazdálkodók által istállózott 27 ezer darab **szarvasmarha** és 246 ezer darab **sertés** – amelyek az országos állományok 3,7 illetve 8,4%-át jelentik – tavaly júniushoz képest számában nem változott, illetve a sertéseknél jelentősen csökkent. Régiósan és országosan ettől valamelyest eltérően alakult az állatok száma. A szarvasmarha-létszám a Dél-Dunántúl egészében is változatlan maradt, országosan azonban számottevő növekedést tapasztaltak. Sertéseknél ugyanakkor 2011 júniusához képest – a baranyai folyamatokhoz hasonlóan – mind régiós, mind országos szinten jelentős csökkenés következett be, melynek mértéke a régióban volt erőteljesebb.

Az anyaállatokat tekintve: a tehenek száma a megyében 2011 nyarához képest – a régiós folyamatokhoz hasonlóan – nem változott, míg az anyakoca-szám kismértékben csökkent. Országosan a tehenek száma számottevően nőtt, ugyanakkor az anyakoca-létszám mérséklődött. Mindezzel együtt Baranyában az anyaállatok teljes állományon belüli súlya nem változott: a tehenek továbbra is a szarvasmarha-létszám közel felét tették ki, míg az anyakocáknál ez az arány 10% alatt maradt.

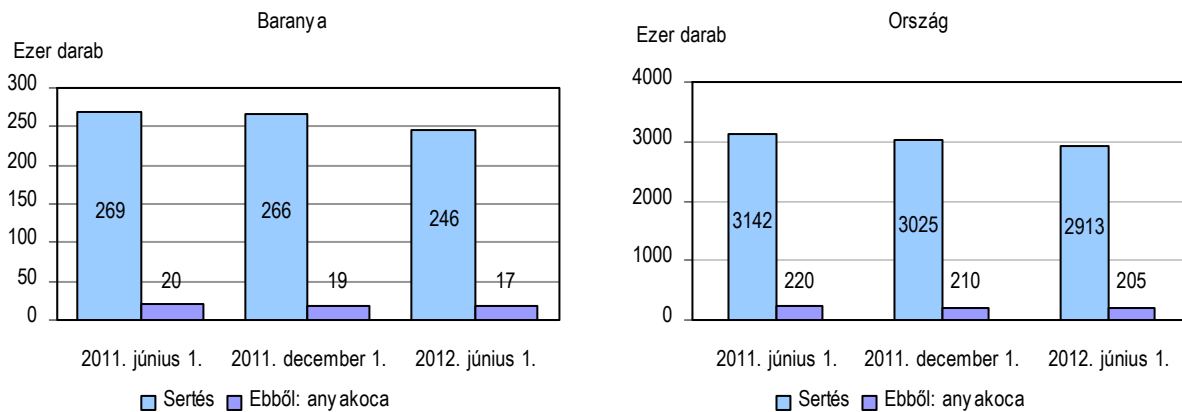
5. ábra

A főbb állatállományok alakulása Baranyában és országosan

Szarvasmarha



Sertés



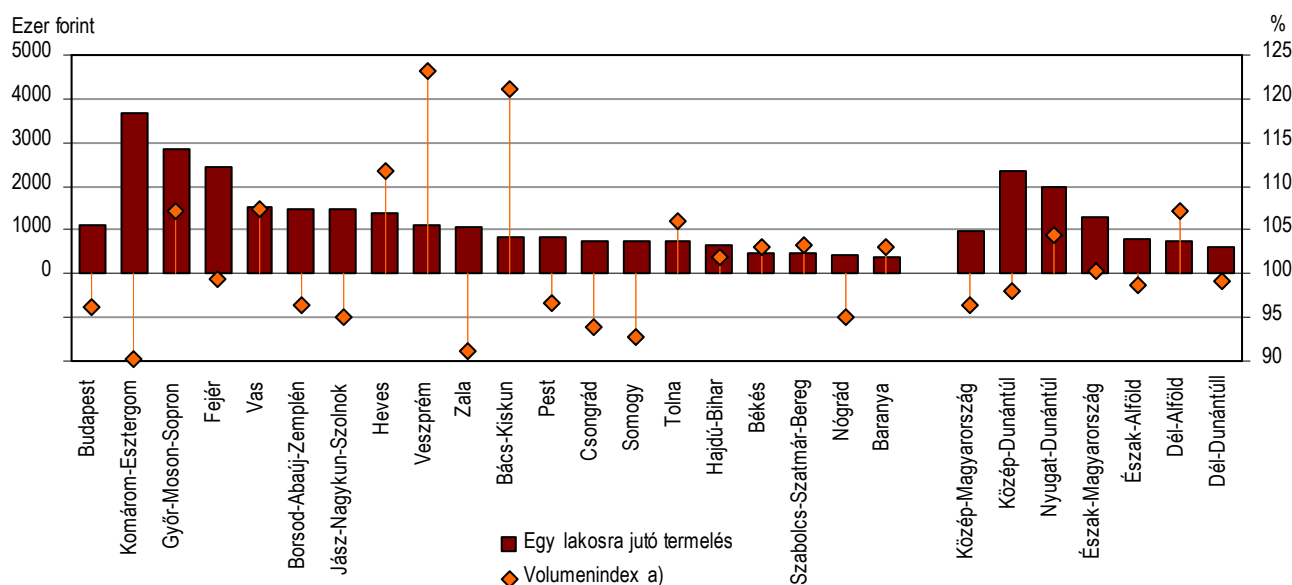
Ipar

Baranya megye ipari termelése ez év első felében valamelyest kedvezőbben alakult az országosnál. A legalább **5 főt foglalkoztató vállalkozások megyében található telepei** 144,9 milliárd forint termelési értéket állítottak elő, összehasonlító áron számítva 3%-kal többet, mint az elmúlt év hasonló időszakában. Országosan az egy évvel korábbit csupán megközelítette a termelés volumene, a Dél-Dunántúl egészét illetően pedig – a Somogy megyében bekövetkezett csökkenéssel összefüggésben – mintegy egy százalékos mérséklődés mutatkozott. A megye ipari produktumának részesedése az országosból továbbra is mindössze 1,2%-ot tett ki.

Nem változott a tavaly ilyenkorhoz képest a megyének az országos megyesorban elfoglalt pozíciója az ipari termelés népességarányos mutatószáma alapján. A megye egy lakosára ez év január–júniusában közel 373 ezer forint ipari termelési érték jutott, az országos átlag nem egészen egyharmada, amely idén is csupán az utolsó helyhez volt elegendő a 19 megye rangsorában. A fajlagos mutatóérték a régió átlagának a 63%-át, a régióba tartozó további két megye átlagának pedig a fele körüli hányadát tette ki, de az élen álló Komárom-Esztergom megyeinek mindössze az egytizedét jelentette. A régiók sorát – az országos átlag felével és az élen álló Közép-Dunántúli fajlagos termelési érték egynegyedével – a Dél-Dunántúl zárta.

6. ábra

**Az ipari termelés volumenindexe és egy lakosra jutó értéke területi egységek szerint*
2012. I. félév**



* A legalább 5 főt foglalkoztató vállalkozások telephely szerinti adatai alapján.

a) Előző év azonos időszaka = 100,0.

Az iparágak szerinti teljesítmény és értékesítés értékelésére **a legalább 50 főt foglalkoztató** – tehát létszám szerint a közepesnek és nagyméretűnek minősülő – **vállalkozások székhely szerinti adatai alapján** van lehetőség. E vállalkozói kör tevékenységének ez évi eredményességét a megyében szervezetváltozások is befolyásolják. Ezek között vannak pozitív hatásúak, nevezetesen hogy idén mintegy tíz vállalkozással több tartozik az ilyen méretű adatszolgáltatók közé, amelyek vagy kisebb vállalkozásból fejlődve érték el a középvállalkozói méretet, vagy székhelyváltogatás következtében kerültek át a térségbe. Ezzel szemben ugyanakkor csődhelyzet következtében tevékenységét beszüntető, vagy létszámleépítés következtében a megfigyelési körből kieső vállalkozások is akadnak. E mozgásokkal együtt az év első hat hónapjában az adatszolgáltatásba bevont 84 legalább 50 főt foglalkoztató vállalkozás ipari termelési értéke 116,2 milliárd forint volt, összehasonlító áron számítva 4,5%-kal magasabb,

mint egy évvel korábban. (Az első félévi adatok alapján 2011-ben nagyon csekély bővülést, 2010-ben 3%-os mérséklődést könyvelhetett el a megyei székhelyű ipar, de mivel a válság hatásaként 2009-ben az azt megelőző évi háromnegyedére esett vissza az ipari termelés volumene, a 2008. évihez képest még mindig tetemes a lemaradás.) Az idei első félévben elért 121,9 milliárd forintnyi értékesítési árbevétel összehasonlításon 3,8%-os növekedést jelentett, amelyen belül az 55%-ot képviselő belföldi eladások volumene 2%-kal, a 45%-os részesedésű export-volumen bő 6%-kal bővült. (Országosan az ilyen méretű vállalkozói körben az összes értékesítés 1,1%-kal növekedett, a belföldi eladások 1,3%-os csökkenése és a kivitel 2,4%-os gyarapodása következtében.)

Idén január–júniusban az iparágak közül a **villamosenergia-, gáz-, gőzellátás, légkondicionálás** a megye ipari termelésének 29%-át adta. Termelési értéke 4, csak belföldre irányuló értékesítése 2,5%-kal elmaradt a tavalyi ilyenkoritól. A kibocsátásból 71%-kal részesedő **feldolgozóipar** termelési volumene ugyanakkor 8,4%-kal, értékesítése 7,5%-kal meghaladta az elmúlt év hasonló időszakát.

A **feldolgozóipari ágak** tevékenységének változásában különösen megmutatkoztak a szervezeti változások hatásai, hisz a legnagyobb súlyarányt képviselő területeken a vállalkozások számának bővülése is szerepet játszott a teljesítmények javulásában. Közéjük tartozott a termelési értékből legnagyobb részt adó élelmiszeripar, a gép és gépi berendezések gyártása valamint a gumi, műanyag- és építőanyagipar is, amely ágakban a belföldi és az exporteladások területén egyaránt – jelentősen különböző mértékű – gyarapodást regisztráltunk. Viszonylag nagymértékben nőtt továbbá a – helyi iparon belül ugyancsak számottevő részesedéssel bíró – kohászat és fémfeldolgozás teljesítménye a kivitel bővülésének köszönhetően, de az alacsonyabb súlyarányú – a térségben főként alkatrészgyártás révén érdekelt – járműgyártás is jelentősen növelte ipari teljesítményét az első félév során. Ezzel párhuzamosan a legjelentősebb visszahúzó erő a megye iparában az elektronikai termékek gyártásának a visszaszorulása, amely a foglalkoztatást is rendkívül kedvezőtlenül érintette.

4. tábla

A főbb feldolgozóipari ágak teljesítményének néhány jellemző mutatószáma*
2012. I. félév

Ágazati kód és megnevezés	Termelés	Belföldi	Export	Összes		Termelés	Belföldi	Export	Összes
		értékesítés		értékesítésből az export			értékesítés		
	iparon belüli					volumenindexe, előző év azonos időszaka = 100,0			
aránya, %									
B,C,D Ipar, víz- és hulladék-gazdálkodás nélkül	100,0	100,0	100,0	100,0	45,1	104,5	101,9	106,3	103,8
Ezen belül:									
<i>C Feldolgozóipar</i>	<i>71,0</i>	<i>37,3</i>	<i>100,0</i>	<i>65,5</i>	<i>68,8</i>	<i>108,4</i>	<i>110,3</i>	<i>106,3</i>	<i>107,5</i>
Feldolgozóipari ágak közül:									
CA Élelmiszeripar	16,4	18,4	11,3	15,2	33,6	122,5	106,7	138,3	115,6
CB Textil- és bőripar	1,7	0,1	3,5	1,6	97,0	123,2	99,2	123,4	122,5
CC Fa-, papír- és nyomdaipar	7,4	1,6	14,0	7,2	88,1	100,8	184,8	96,8	102,6
CG Gumi-, műanyag- és építőanyagipar	12,8	8,9	16,0	12,1	59,7	181,7	123,6	236,2	172,8
CH Kohászat és fémfeldolgozás	9,6	4,2	15,2	9,2	74,9	110,8	81,2	129,7	112,8
CK Gép, gépi berendezés gyártása	16,2	1,9	28,2	13,8	92,3	106,8	173,0	105,7	108,9
CL Járműgyártás	4,4	1,0	8,1	4,2	87,2	137,4	ötszörös	123,7	136,9

* A legalább 50 főt foglalkoztató vállalkozások székhely szerinti adatai alapján.

A legalább 50 főt foglalkoztató vállalkozások az első félévi ipari teljesítményt átlagosan közel 12 100 fő alkalmazásával érték el a megyében, amely **létszám** 5,5%-kal kevesebb volt az egy évvel korábinál. A főbb iparágak közül ehhez hasonló csökkenést regisztráltunk az energiaiparban és a feldolgozóiparban is. Ez utóbbi iparág létszámvesztése határozottan az elektronikai ipar leépülésével hozható összefüggésbe, a jelen lévő további feldolgozóipari ágak közül ugyanis még az amúgy is csekély létszámot foglalkoztató egyéb feldolgozóiparban jelentkezett (9%-os) fogyás az alkalmazásban állók számában, a többi ágazatban változatlan vagy növekvő foglalkoztatottság mutatkozott. Mivel e gazdálkodói kör létszámcsökkenése a teljesítmény javulásával párhuzamosan ment végbe, az iparban foglalkoztatottak **termelékenysége** (az egy alkalmazásban állóra jutó termelés) a megyében bő 10%-kal javult. A termelékenység mutatószáma a csak hazai értékesítésben érdekelt energiaiparban, a feldolgozóipari ágak közül pedig a fafeldolgozásban és a gép, gépi berendezés gyártásában volt a legmagasabb (számottevően felülmúlva a 9,6 millió forintos megyei átlagot), a nagy élőmunka-igényű textiliparban pedig a legalacsonyabb. (Megjegyzendő, hogy az export éppen az itt megemlített feldolgozóipari ágakban képviselte az értékesítésen belül a legjelentősebb hányadot.)

Építőipar²

2012 első félévében a baranyai székhellyel nyilvántartott építőipari vállalkozások 8,5 milliárd forint **építőipari termelési értéket** állítottak elő, a hasonló gazdálkodói kör országos termelésének 1,9%-át. Az előző év azonos időszakához képest a baranyai termelési érték összehasonlító áron számolva közel egyharmadával esett vissza, ami az országosnál – ahol 7,6% volt a csökkenés mértéke – jóval nagyobb arányú mérséklődést jelentett. A megyében az elmúlt félévi építőipari kibocsátás 69%-a épületek építéséből adódott, amelynek volumene mintegy negyedével alatta maradt a 2011. év hasonló időszakának. Eközben a termelés kisebb hányadát adó egyéb építmények építése ugyancsak közel negytedével való visszaesést mutatott.

5. tábla

Az építőipari termelés alakulása építmény-főcsoportonként
2012. I. félév

Építmény-főcsoport	Építőipari termelési érték						
	millió Ft	megoszlása, %	volumen-indexe, 2011. I. félév = 100,0	országosan belüli aránya, %	millió Ft	megoszlása, %	volumen-indexe, 2011. I. félév = 100,0
	Baranya megyében				országosan		
Épületek építése	5844	68,9	74,1	2,6	221 588	49,7	86,6
Egyéb építmények építése	2637	31,1	59,2	1,2	224 199	50,3	98,9
Összesen	8481	100,0	68,8	1,9	445 787	100,0	92,4

Az I. félévi **építőipari termelés egy lakosra jutó értéke** 21 807 forint volt, ami az országos átlag (44 768 forint) 45%-át jelentette. A fajlagos mutatóérték Somogyban ennél valamivel magasabb (24 034 forint) volt, míg Tolnában azt jóval meghaladta (30 317 forint). Bár így – a régió egészét tekintve – a baranyai érték nem sokkal maradt alatta a dél-dunántúli átlagnak (24 648 forint), azonban az országos megyesorban a rangsor alsó ötödében foglalt helyet.

² Az építőipari adatok a legalább 5 főt foglalkoztató vállalkozásokra vonatkoznak, székhely szerinti összesítésben.

Lakásépítés

Az országos folyamatokhoz hasonlóan Baranya megyében is tovább folytatódott a lakásépítési kedv hanyatlása. Ez év első felében összesen 103 lakás létesült, 44%-kal kevesebb, mint egy esztendővel korábban. Ez a fogyás jóval erőteljesebb, mint az ország egészében, ahol ugyanezen időszak alatt „csupán” 20%-os visszaesés következett be. A 19 megye közül mindössze hatban mutatkozott kisebb-nagyobb élénkülés, a fennmaradó 13-ban – többnyire jelentős – csökkenésre került sor. A fogyás Tolnában érte el a legnagyobb mértéket, de a régió másik megyéjében, Baranyában is a legtetemesebbek közé tartozott.

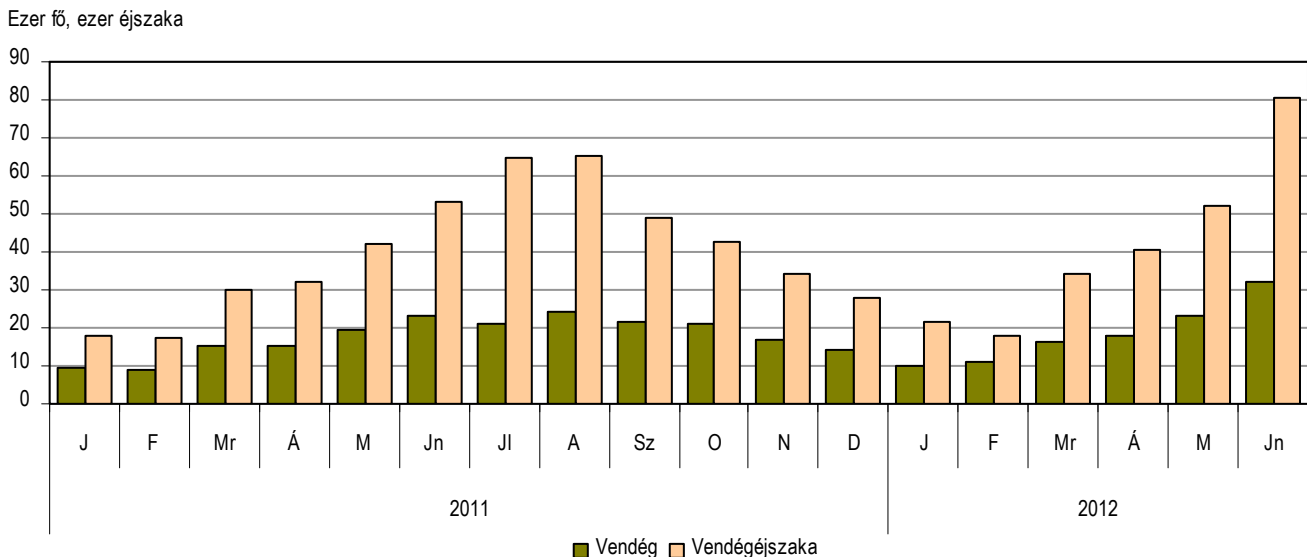
A lakásépítések elsődleges helyszínei ezúttal is a városok voltak, az új otthonok 62%-a itt létesült (ezen belül 46%-a Pécsen). Mellettük a községek csak szerényebb szerephez jutottak, a lakásberuházásoknak mindössze 38%-a realizálódott a falvakban. A megye 287 községe közül 2012 első hat hónapjában csupán 24-ben folyt lakásépítkezés, 263-ban, azaz 92%-ukban azonban egyetlen új otthon sem létesült. (Megjegyzendő, hogy a városok felében – nevezetesen Harkányban, Mágocson, Szigetváron, Szentlőrincen, Sellyén, Kozármislenyben és Pécsváradon – szintén nem épült új lakás a jelzett időszakban.)

Turizmus

Baranya kereskedelmi szálláshelyeinek vendégforgalmi mutatói továbbra is kedvezően alakultak: a megyébe több vendég érkezett, akik átlagosan hosszabb időt tölthettek el itt mint egy évvel korábban. Baranyát az év első hat hónapjában 4,0%-kal több, mintegy 110 ezer vendég kereste fel, a vendégéjszakák száma tizedével emelkedett, megközelítve a 252 ezret. A vendégszámnak a vendégéjszakákénál szerényebb növekedését a belföldi forgalom 4,7%-os bővülése mellett a külföldi érdeklődés stagnálása okozta. A szállásfoglalások száma a hazai vendégek körében 11,1%-kal, a határon túlról érkezettek esetében 6,1%-kal növekedett.

7. ábra

A vendégforgalom alakulása a kereskedelmi szálláshelyeken



A belföldi vendégek átlagosan 2,1, a külföldiek 3,3 éjszakát tölthettek a különböző szálláshelyeken, ez mindkét esetben az egy évvel korábbinál kissé (5,7 és 6,1%-kal) hosszabb itt tartózkodást jelentett. Mindkét vendégkör a kempingekben időzött a legtöbbször, sorrendben 3,4, illetve 5 éjszakát töltve el.

Míg országosan a határon túlról érkező, illetve a hazai turistaforgalom közel azonos súlyt képviselt, addig a megyében a vendégek mindössze 16, a vendégéjszakák 24%-a kapcsolható

külföldiekhez. Baranyába a vendégek közel nyolctizede az Európai Unióból érkezett, közülük is legtöbben Németországból (26%), Csehországból (20%), Ausztriából (12%) és Hollandiából (7%) jöttek. A német és osztrák vendégek száma elmaradt ez egy évvel korábbtól, a cseheké negyedével, a hollandoké (az alacsony bázis következtében) héttizeddel meghaladta azt.

Az egyes szállástípusok közül továbbra is a szállodákat részesítették előnyben a legtöbben, a belföldi vendégek hat-, a külföldiek nyolctizede szállt meg hotelban. A legkeresettebbek a három- és négycsillagos egységek voltak, ez utóbbiak a forgalom egyharmadát, előbbiek az egynegyedét bonyolították. Gyógyszállodában a vendégek kevesebb, mint egytizede szállt meg, a forgalom volumene azonban a bázisidőszakhoz viszonyítva itt emelkedett leginkább, közel másfélszeresére. Az egyéb szálláshelyek közül jelentősen megnőtt a kempingek forgalma, itt 44%-kal több vendéget és 87%-kal több vendégéjszakát regisztráltak.

Az év első felében a szállodák átlagosan 30%-os szoba-, és 21%-os férőhely kihasználtsággal működtek, mely jelentősen elmaradt az országos 43, illetve 31%-os átlagtól. A hotelek foglaltsága a négycsillagos egységekben volt a legmagasabb (38 és 26%).

A szállodák REVPAR mutatója – az egy kiadható szoba egy működési napjára jutó szállásdíj – kismértékben, 2,8%-kal emelkedett (3168 Ft), a kiadott szobák bruttó átlagára (10 600 Ft) 6,4%-kal elmaradt az egy évvel korábbi hasonló időszakétól.

Az év első hat hónapjában a megye kereskedelmi szálláshelyein összesen 2479 millió Ft bruttó árbevétel keletkezett, melynek 52%-a a szállásdíjából, 29%-a a vendéglátásból, fennmaradó része az egyéb szolgáltatásokból származott. Az összes bevétel – folyó áron számítva – mintegy 3,7%-kal elmaradt a 2011. január-júniusitól, ezen belül a szállásdíj-bevételek nem változtak, míg a vendéglátásból befolyó bevételek 22%-kal csökkentek. Az ágazatból származó árbevétel nyolctizedét a szállodák termelték ki, a 2011 millió Ft nominál értéken 6,2%-kal haladta meg az egy évvel korábbit. (2012 júniusában a vendéglátás és szálláshely-szolgáltatás területén mért fogyasztói árindex 104,5% volt.)

A működő kereskedelmi szálláshelyek közül 116 egység fogadott el Üdülési csekket és 88 egység Széchenyi Pihenőkártyát. 2012. június végéig a beváltott Üdülési csekkek értéke 112 millió Ft volt, 57%-kal kevesebb, mint az előző év azonos hónapjaiban. SZÉP kártyát – a 2012. januári bevezetése óta – 76 millió Ft értékben használtak fel szállásdíj kiegyenlítésére.

A megye települései közül Pécs fogadta az idelátogatók 43, Harkány a 19%-át, a vendégéjszakák harmadát töltötték az előbbi, negyedét az utóbbi városban. A megyeszékhelyre a hazai vendégek számának kismértékű, 2,1%-os növekedése és a külföldiek számának 7,9%-os visszaesése volt jellemző. Harkányt mindkét vendégkörből többen keresték fel, a határon túlról 12, belföldről 28%-kal több vendég érkezett, mint az előző év azonos időszakában. Az itt tartózkodás időtartama mindkét esetben rövidült, előbbiek átlagosan 5,6, utóbbiak 2,4 éjszakát maradtak.

Közúti közlekedési balesetek

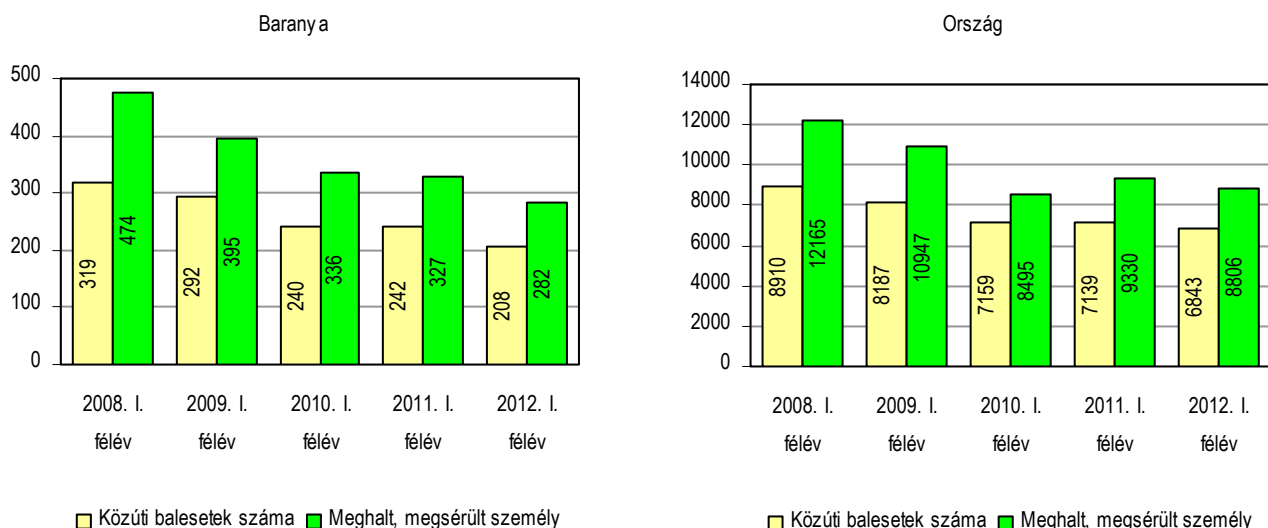
Baranya megye területén 2012. első félévében 208 személyi sérüléssel járó közúti balesetet regisztráltak, 14%-kal kevesebbet, mint az előző év azonos időszakában. Ezen belül azonban az ittasan okozottak száma – melyek a balesetek 15,4%-át jelentették – közel negyedével volt magasabb az egy évvel korábbi szintnél. Az idei első félévben az összes baleset mintegy 70%-a a könnyű-, közel egynegyede a súlyos sérüléssel kategóriába tartozott, míg a halálos balesetek aránya 5,3%-ot tett ki. A könnyű balesetek száma 2010 első félévéhez képest több mint egytizedével, a súlyosaké bő egynegyedével csökkent, míg a halálosaké 22,2%-kal (9-ről 11-re) nőtt.

Az év első hat hónapjában a megyében bekövetkezett közúti balesetekben 282 személy sérült meg, illetve vesztette életét, amely szám 13,8%-kal maradt alatta a 2011. első félévinek. Az egyes kategóriákban tavalyhoz képest a sérültek, illetve a meghaltak száma a balesetszámhoz hasonlóan alakult.

A balesetek okozóit tekintve – bár a balesetek 89,4%-a jármű-vezetők (személy- és tehergépkocsivezetők) gondatlanságára volt visszavezethető – az ily módon okozott balesetek száma az egy évvel korábbihoz képest közel 17%-kal mérséklődött. A gyalogosok hibájából bekövetkezett balesetek száma ugyanakkor – amely arány 6,3%-ot tett ki – az egy évvel korábbihoz képest 7,1%-kal csökkent. Mindezen kedvező fejlemények hatását azonban mérsékelte, hogy tavalyhoz képest jóval több, mint kétszeresére nőtt az egyéb tényezők (kerékpárosok, motorkerékpárosok, utasok) hibájából bekövetkezett balesetek száma.

8. ábra

A személy sérüléssel járó balesetek számának alakulása



Bűncselekmények

Baranya megyében 2012 első felében 6740 **bűncselekményt** regisztráltak, számuk alig több mint négyötöde volt az egy évvel korábbinak, miközben országos átlagban alig történt változás (0,2%-os növekedés mutatkozott). Baranya ezzel a megyék bűncselekményi fertőzöttségi rangsorában a tavalyi 6. helyről a 12.-re csúszott vissza, százezer lakosra 1722 bűneset jutott, kevesebb mint országosan (2086).

Az első félév során 3700 **vagyon elleni** bűncselekményt követtek el, amely mintegy 18%-kal elmaradt az előző év hasonló időszakában regisztrált mennyiségtől, ezzel együtt a vagyon elleniek továbbra is az összes bűncselekményszám döntő többségét (55%-át) alkották.

A bűnesetek második legnagyobb hányadát (ebben az évben több mint egynegyedét) hagyományosan a **közrend elleniek** teszik ki, 2012 első felében 1736 esetet regisztráltak, 19%-kal kevesebbet mint egy évvel korábban.

Ez év június végéig 221 **közlekedési** bűncselekményt követtek el, amely alig háromnegyede volt az előző év hasonló időszakának, de jelentősen, mintegy 30%-kal csökkent a **házasság, család, ifjúság és a nemi erkölcs** elleni bűncselekmények előfordulása is.

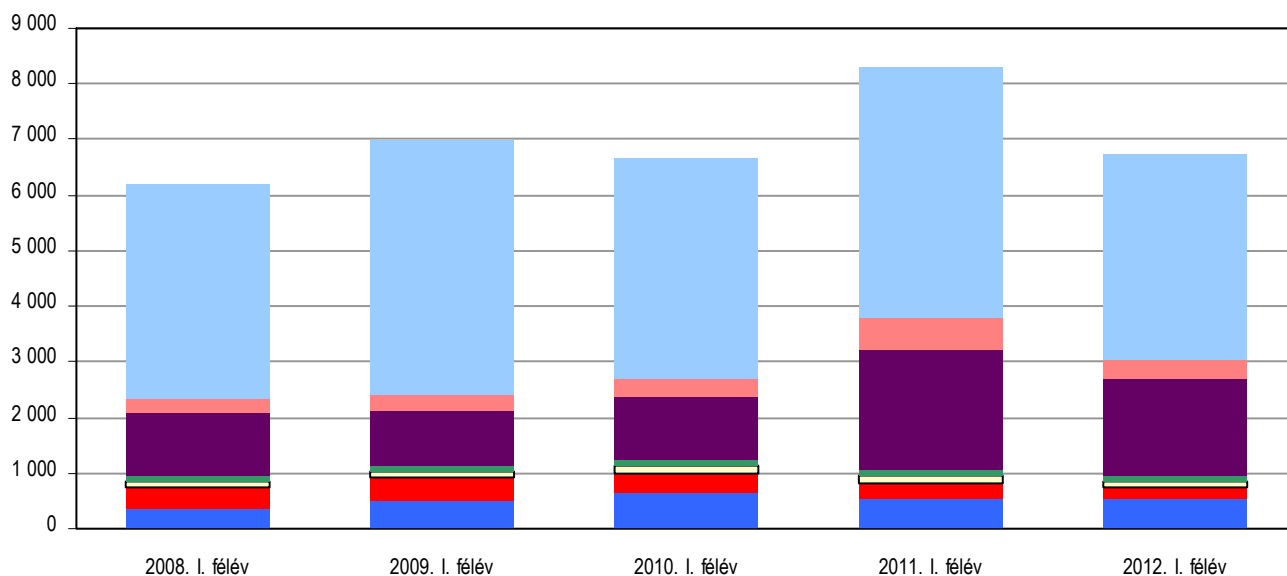
A legnagyobb visszaesés mégis a **gazdasági** bűncselekmények területén következett be, a 339 regisztrált eset 42%-kal volt kevesebb az egy évvel korábbinál.

Növekedés csupán az **államigazgatás, igazságszolgáltatás és a közelet tisztasága elleni** bűncselekmények számában mutatkozott, az első félév során feljegyzett 111 ilyen bűneset 7%-kal meghaladta az előző év hasonló időszakit. A **személy elleni** bűncselekmények számában nem történt lényeges változás, a tavalyi 528 helyett ez év első hat hónapjában 530 ilyen eset történt.

Baranyában az év januártól júniusig terjedő időszakában regisztrált 2186 **bűnelkövető** mintegy 17%-kal volt kevesebb az előző év azonos időszakánál (országosan csaknem 12%-os csökkenés mutatkozott). A legnagyobb mértékben (közel 30%-kal) a 60 éves és idősebb, valamint a fiatalok száma esett vissza.

9. ábra

A regisztrált bűncselekmények számának és összetételének I. félévi alakulása Baranya megyében



- A vagyon elleni bűncselekmények
- A gazdasági bűncselekmények
- A közrend elleni bűncselekmények
- Az államigazgatás, az igazságszolgáltatás és a közelet tisztasága elleni bűncselekmények
- A házasság, a család, az ifjúság és a nemi erkölcs elleni bűncselekmények
- A közlekedési bűncselekmények
- A személy elleni bűncselekmények

További információk, adatok (linkek):

[Részletes megyei adatok
stADAT-táblák](#)

[Módszertan](#)

Elérhetőségek:

Felelős szerkesztő: dr. Horváth József
További információ: Berettyánné Halas Judit
Telefon: (+36-72) 533-319 judit.halas@ksh.hu

[Információs szolgálat](#), telefon: (+36-72) 533-300