



Statisztikai tájékoztató

Jász-Nagykun-Szolnok megye, 2012/1

Tartalom

| | |
|------------------------------------|---|
| Összefoglalás..... | 2 |
| Demográfiai helyzet..... | 2 |
| Munkaerőpiac..... | 3 |
| Gazdasági szervezetek | 5 |
| Beruházás | 5 |
| Ipar..... | 6 |
| Építőipar..... | 7 |
| Lakásépítés..... | 7 |
| Turizmus | 8 |
| Közúti közlekedési balesetek | 9 |

További információk, adatok (linkek)

Elérhetőségek

Összefoglalás

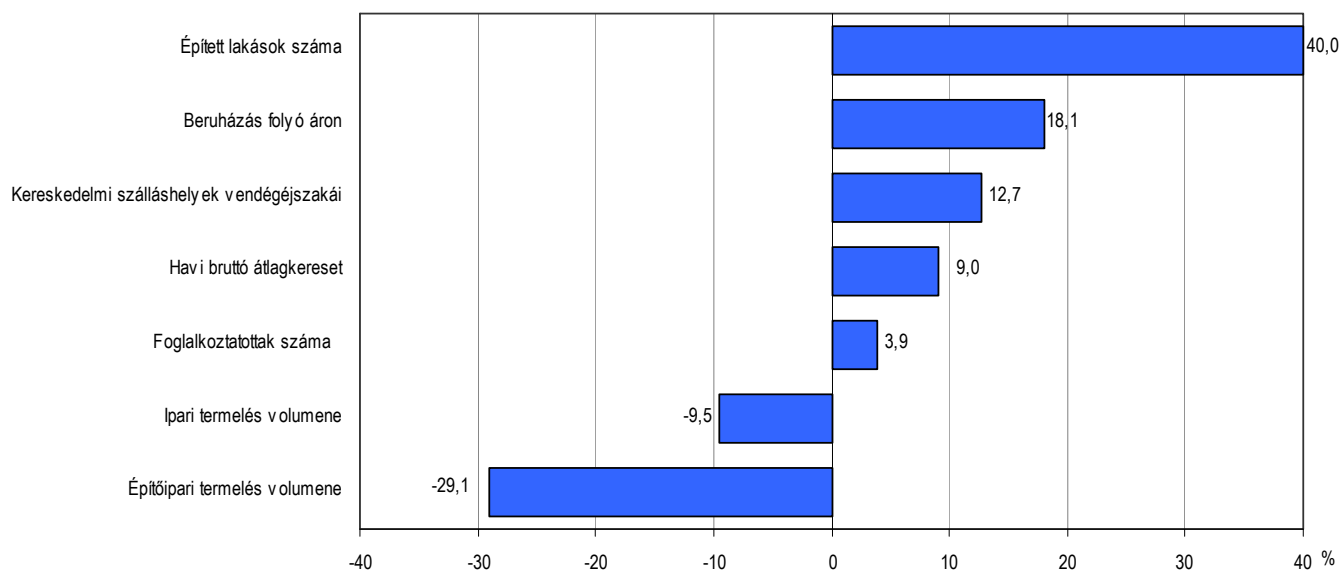
A rendelkezésre álló – évközi adatgyűjtésekből származó – 2012. I. negyedévi előzetes megyei adatok a gazdaság és a társadalom különböző területein eltérő irányú folyamatokat jeleznek.

A munkaerőpiacon az év első három hónapjában kedvező változás történt; bővült a foglalkoztatás és csökkent a munkanélküliség, a keresetek pedig az országos átlagot meghaladó ütemben nőttek.

A megye gazdaságában fontos szerepet betöltő ipari termelés ugyanakkor az előző év azonos időszakához képest csökkent, csakúgy mint a megyei székhelyű építőipari vállalkozások termelése. Élénkült viszont a megyei kereskedelmi szálláshelyeken a vendégforgalom, és a beruházások teljesítményértéke is jelentősebb növekedést mutatott – folyó áron – a vonatkozási kör tekintetében.

1. ábra

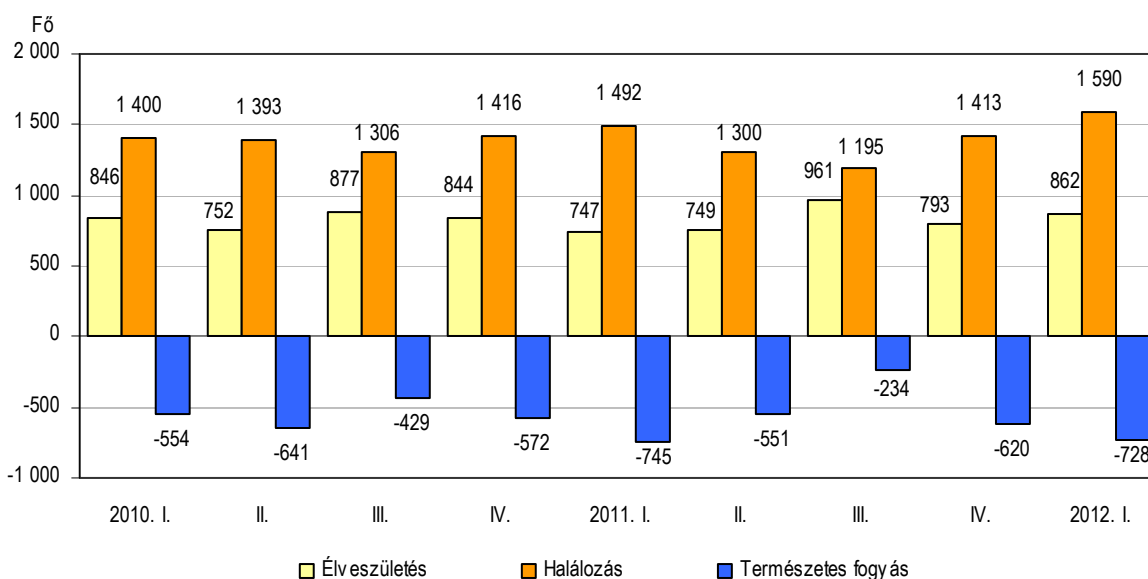
A megye fontosabb gazdasági jelzőszámainak változása, 2012. I. negyedév
(az előző év azonos időszakához képest)



Az egy évvel korábbi rendkívül alacsony bázishoz képest több lakás épült, az építési engedélyek számának egyidejű csökkenése mellett.

Demográfiai helyzet

Előzetes adatok alapján Jász-Nagykun-Szolnok megye lakónépessége 2011-ben tovább csökkent – mintegy 3,8 ezer fővel – és 2012. január 1-jén 383 ezer főt tett ki. A változásban a halálozásoknak a születéseket meghaladó száma – természetes fogyás – és a migrációs veszteség egyaránt szerepet játszottak. A természetes népmozgalmi folyamatok egyenlege 2012. I. negyedévben további fogyást jelez. Az év első három hónapjában 862 gyermek született és 1590 haláleset történt, ami az időszakban 728 fős – az előző év azonos időszakában tapasztaltnál valamelyest mérsékeltebb – természetes népességfogyást okozott. A csecsemőhalandóság megyei mutatója ugyanakkor magasabb volt az egy évvel korábbinál, ezer élveszületésre 7,0 egy éves kor alatti elhalálozás jutott.

Élvezületés, halálozás és természetes fogyás a megyében, negyedévenként


A megyében 2012. I. negyedévben mindössze 111 házasságot kötöttek, 25-tel kevesebbet, mint egy évvel korábban. Az igen alacsony szintre visszaesett házasságkötések száma országosan is tovább csökkent.

Munkaerőpiac

A KSH **lakossági munkaerő-felmérése** szerint 2012 I. negyedévében a megye 15–74 éves népességéből 137,7 ezren foglalkoztatottak, 17,6 ezren munkanélküliek voltak, a gazdaságilag inaktívak közé pedig 136,3 ezren tartoztak. Az egy évvel korábbihoz képest a foglalkoztatottak száma 5200 fővel emelkedett, a munkanélkülieké és az inaktívaké ezzel egyidejűleg 2400 illetve 6100 fővel csökkent. Az adatokból számítható megyei foglalkoztatási arány 47,2%, a munkanélküliségi ráta pedig 11,3% volt. Mindkét mutató kedvezőbb az egy évvel korábbinál; a foglalkoztatási ráta 2,3 százalékponttal magasabb, a munkanélküliségi ráta pedig 1,8 százalékponttal alacsonyabb. A megyei foglalkoztatási színvonal 2,3 százalékponttal elmarad az országos átlagtól, a munkanélküliségi ráta azonban kissé kedvezőbb annál.

A munkaerőpiac helyzetéről más megközelítésben a **Nemzeti Foglalkoztatási Szolgálat nyilvántartott állás keresőkre** vonatkozó adatai nyújtanak információt. 2012. március végén Jász-Nagykun-Szolnok megyében összesen 29,5 ezren kerestek állást, 11%-kal kevesebben, mint egy évvel korábban. A férfiak száma ennél nagyobb ütemben, 20%-kal, a nők mérsékeltebben, 1,3%-kal csökkent, aminek következtében a nők többségbe kerültek az állás keresők között, részarányuk 51%-ot tett ki. A pályakezdő állás keresők elhelyezkedési nehézségeit jelzi, hogy számuk (3219) az egy évvel korábban regisztráltakhoz képest 11%-kal nőtt.

A nyilvántartott állás keresők közül 3363 fő állás keresési járadékban, 319 fő pedig a kifutóban lévő állás keresési segélyben részesült. A járadékosok száma az egy évvel korábbinak mintegy felére, a segélyben részesülőké pedig kevesebb mint tizedére csökkent. Szociális ellátásban – amely tartalmazza a rendszeres szociális segélyben, rendelkezésre állási támogatásban, bérpótló juttatásban és foglalkoztatást helyettesítő támogatásban részesülők számát – 12 429-en részesültek, 12%-kal többen, mint a megelőző év ugyanezen időpontjában. A március 20-i zárónapon 2834 bejelentett betöltetlen – zömében fizikai állománycsoportba tartozó – álláshely várt kiközvetítésre a megyében, 18%-kal kevesebb, mint egy évvel korábban. Egy betöltetlen álláshelyre így 10 állás kereső jutott. Az aktív foglalkoztatáspolitikai

programokban 1534 fő volt érintett márciusban, képzéseken közülük 553 fő vett részt, bér és bérjellegű támogatásokkal pedig 843 fő elhelyezkedését segítették.

A KSH évközi intézményi munkaügyi adatai a legalább 5 főt foglalkoztató megyei székhelyű vállalkozásoknál, valamint létszámhatártól függetlenül a költségvetési szerveknél és a kijelölt nonprofit szervezeteknél **alkalmazásban állók** számára és keresetére vonatkozóan nyújtanak információkat. Ezek alapján 2012. I. negyedévében Jász-Nagykun-Szolnok megyében 77,6 ezren álltak alkalmazásban, 1,9%-kal többen, mint egy évvel korábban. Ezen belül a létszám közel kétharmadát foglalkoztató versenyszférában lényegében stagnált, a költségvetési szerveknél pedig 4,9%-kal bővült az alkalmazásban állók száma. A költségvetési szféra létszám-bővülése mögött a közfoglalkoztatás keretében alkalmazásban álló, zömében fizikai foglalkozásúak számának növekedése áll.

1. tábla

Alkalmazásban állók száma a megyében, 2012. I. negyedév

| Állománycsoport | Összesen | Ebből | |
|----------------------------------|---------------|---------------|---------------|
| | | versenyszféra | költségvetés |
| Fő | | | |
| Fizikai foglalkozásúak | 48 058 | 37 974 | 8 359 |
| Szellemi foglalkozásúak | 29 588 | 12 789 | 15 478 |
| Összesen | 77 645 | 50 763 | 23 837 |
| 2011. I. negyedév = 100,0 | | | |
| Fizikai foglalkozásúak | 102,1 | 98,9 | 119,9 |
| Szellemi foglalkozásúak | 101,5 | 105,3 | 98,2 |
| Összesen | 101,9 | 100,4 | 104,9 |

A versenyszféra ágazatai közül csak az ipar, az építőipar és a szakmai tudományos, műszaki tevékenység nemzetgazdasági ágakban történt növekedés, a többi területen szűkült a létszám. Az ipar létszám-bővülésében egy nagyvállalkozás székhelyének megyébe történő áthelyezése játszik szerepet. E nélkül számítva a versenyszférában 2,7%-kal csökkent, a megye egészét tekintve pedig stagnált az alkalmazásban állók száma az előző év azonos időszakához képest.

A teljes munkaidőben alkalmazásban állók havi **bruttó átlagkeresete** 2012. I. negyedévben a megyében 174,6 ezer forintot tett ki, ami az előző év azonos időszakánál 9,0%-kal magasabb. (A növekedés országos üteme 4,4% volt.) A megyei versenyszférában 16%-kal nőtt a bruttó átlagkereset, a költségvetési szerveknél ezzel szemben 3,9%-kal csökkent, ami az alacsony kereset-színvonalú közfoglalkoztatottak számának növekedésével függ össze. (A versenyszféra átlagkereset-bővülésében ugyancsak megjelenik a létszám alakulásánál már említett ipari cég székhely-áthelyezésének hatása.)

Állománycsoportonként tekintve a fizikai foglalkozásúak 136,0 ezer forintot, a szellemi foglalkozásúak pedig 233,0 ezer forintot kerestek. A fizikai foglalkozásúak bruttó keresete az átlagosnál nagyobb ütemben (12%-kal), a szellemi foglalkozásúaké pedig mérsékeltebben (7,4%-kal) növekedett.

A kereseti elemeken felüli egyéb pénzbeli és természetbeni juttatásokkal növelt átlagos havi **munkajövedelem** a vizsgált időszakban 181,5 ezer forint volt, ami 7,3%-kal haladta meg az előző év azonos időszakit. Az egyéb juttatások az összes munkajövedelemen belül átlagosan 3,8%-ot jelentettek. Az építőiparban volt a legmagasabb – 7,7% – az egyéb munkajövedelem aránya az összes munkajövedelemből.

A családi kedvezmény figyelembevétele nélkül számított **nettó átlagkereset** havi összege a megyében 113,5 ezer forintnak felelt meg, ami 3,1%-kal haladta meg a 2011. I. negyedévit.

Gazdasági szervezetek

2012. március 31-én Jász-Nagykun-Szolnok megyei székhellyel 54,2 ezer gazdasági szervezetet, az országban bejegyzettek 3%-át tartották nyilván. Az egy évvel korábbihoz képest számuk 1,5%-kal nőtt. A gazdasági szervezetek döntő többsége, 93%-a vállalkozás volt, a nonprofit szervezetek 6%-ot, a költségvetési szervek 1%-ot képviseltek.

A nyereségérdekeltségű szervezetek közül 2012. március végén 11,5 ezer társas és 39 ezer egyéni vállalkozásként szerepelt a nyilvántartásokban.

A **társas vállalkozásokon** belül a kft-k száma 8,3%-kal nőtt, így részarányuk egy év alatt 63%-ra bővült, ugyanakkor a betéti társaságok száma 6,3%-kal csökkent, aminek következtében részarányuk 33%-ra mérséklődött. A megyei székhelyű társas vállalkozások ágazati struktúrájában legnagyobb súlyt (24%-ot) a kereskedelem, gépjárműjavítás képviselt. Az építőipar részesedése – a vállalkozások számának csökkenése mellett is – 13%, az iparé és a szakmai, tudományos, műszaki tevékenységé közel hasonló, 12–12% volt.

2. tábla

A megyei székhelyű vállalkozások megoszlása főbb nemzetgazdasági ágak szerint, 2012. március 31.

| Nemzetgazdasági ág | Társas vállalkozások | | Egyéni vállalkozások | |
|--|----------------------|------------------|----------------------|------------------|
| | száma | megoszlása, % | száma | megoszlása, % |
| Mezőgazdaság, erdőgazdálkodás, halászat | 592 | 5,1 | 19 350 | 49,7 |
| Ipar | 1 388 | 12,1 | 818 | 2,1 |
| Építőipar | 1 526 | 13,2 | 1 289 | 3,3 |
| Kereskedelem, gépjárműjavítás | 2 747 | 23,8 | 2 789 | 7,2 |
| Szálláshely-szolgáltatás, vendéglátás | 615 | 5,3 | 1 308 | 3,4 |
| Ingyanügyletek | 508 | 4,4 | 4 522 | 11,6 |
| Szakmai, tudományos, műszaki tevékenység | 1 418 | 12,3 | 2 053 | 5,3 |
| Egyéb ágazatok | 2 724 | 23,6 | 6 826 | 17,5 |
| Összesen | 11 518 | 100,0 | 38 955 | 100,0 |

Az **egyéni vállalkozások** 50%-át a mezőgazdaság, erdőgazdálkodás, halászat gazdasági ágban tartották nyilván. Jelentősebb hányaduk működött még az ingatlanügyletek valamint a kereskedelem, gépjárműjavítás területén. A munkavégzés jellege szerint az egyéni vállalkozók mindössze 30%-a dolgozott főfoglalkozásban, 41%-uk mellékfoglalkozásban, 29%-uk pedig nyugdíj mellett folytatta tevékenységét. Az egyéni vállalkozások közül 13 ezer volt a vállalkozói nyilvántartásban szereplő egyéni vállalkozás, ami 2,5%-kal kevesebb, mint egy évvel korábban.

Ezer lakosra 132 nyereségérdekeltségű szervezet jutott a megyében, így a vállalkozói aktivitást jelző mutató az országos (166) közel nyolctizedét tette ki.

Beruházás

A megfigyelt megyei székhelyű gazdasági szervezetek 2012 I. negyedévében 13,7 milliárd forintot költöttek beruházásra, folyó áron 18%-kal többet, mint egy évvel korábban. A megyei fejlesztések döntő többsége a versenyszféra ágazataiba irányult. Az ide tartozó ágazatok szervezetei folyó áron összességében 22%-kal fordítottak többet tárgyi eszközeik bővítésére, fejlesztésére, mint egy évvel korábban. Ezen belül az ipari vállalkozások beruházásainak teljesítményértéke 35%-kal bővült, így a megyei investíciók 62%-át adták. A versenyszférában a kereskedelem, gépjárműjavítás, a szállítás, raktározás, valamint a szakmai tudományos, műszaki tevékenység ágazatai kivételével növekedett a beruházások folyó áron számított teljesítményértéke. A közigazgatás, védelem, továbbá a – túlnyomórészt ugyancsak a közsférába tartozó – humán-egészségügyi és szociális ellátás, valamint az oktatás

ágazataiban az egy évvel korábbinál 21%-kal kevesebb, összesen 1 milliárd forint szolgálta a fejlesztéseket, ezen belül az oktatásban jelentősen visszaesett, a másik két ágazatban pedig növekedett a beruházások folyó áras teljesítményértéke.

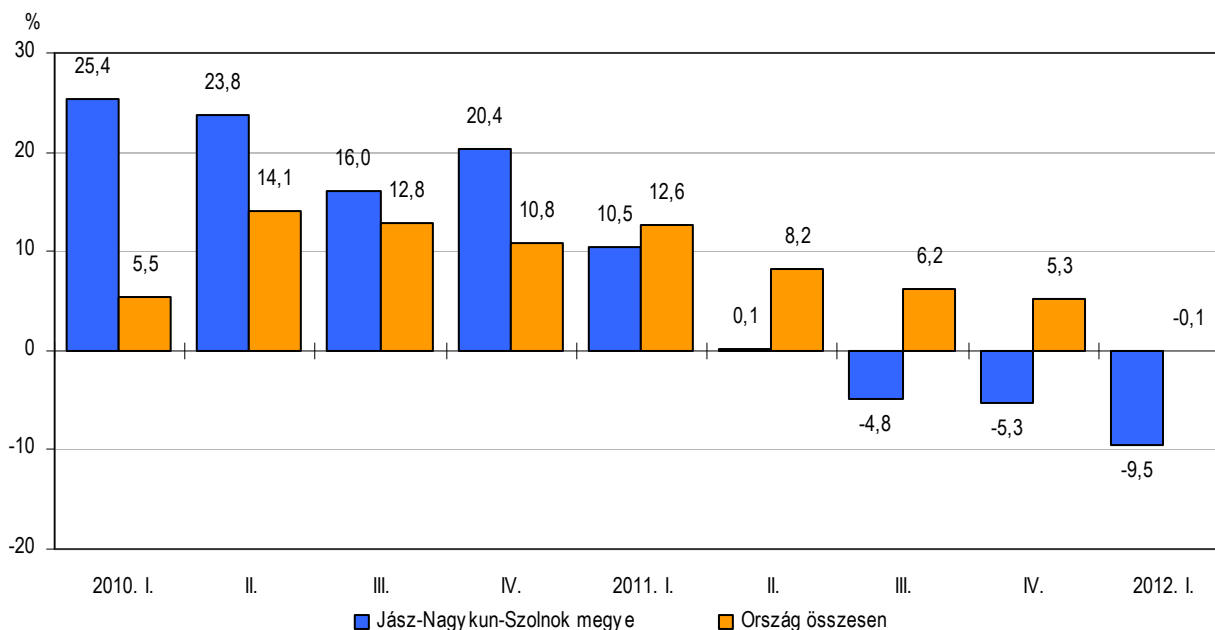
A befektetések anyagi-műszaki összetételét tekintve a felhasznált összegek 73%-át gépekre, berendezésekre, járművekre, 24%-át épületek és egyéb építmények építésére fordították, a fennmaradó 3–4%-ot pedig egyéb célú (ültetvény, erdő, tenyész- és igásállat, föld, telek) investíciók adták.

Ipar

2012 I. negyedévében az ipari termelés volumene az előző év azonos időszakához képest a legalább öt főt foglalkoztató vállalkozások megyei telephelyein 9,5%-kal csökkent. (Országosan az ipari termelés volumene lényegében az egy évvel korábbi szinten stagnált.) Az I. negyedév folyamán a megyei szervezetek összesen 294,9 milliárd forint ipari termelési értéket állítottak elő, és az egy lakosra jutó termelési érték 29%-kal haladta meg az országos átlagot.

3. ábra

Az ipari termelési volumen változása negyedévenként*
(az előző év azonos időszakához képest)



*A legalább 5 főt foglalkoztató vállalkozások telephely szerinti adatai.

A megyei székhelyű közepes és nagyméretű – legalább 50 főt foglalkoztató – vállalkozások termelési értéke 2,3-szeresére bővült, és 298,5 milliárd forintot tett ki. A jelentős növekedés egy elektronikai termékeket gyártó nagyvállalat székhelyének megyébe történő áthelyezéséből adódott. (E nélkül számítva az ipari termelés 1,7%-kal emelkedett.) Mivel a székhelyet váltó cég külfiacra termel, ezért a megyei export értékesítés volumene több mint a háromszorosára növekedett az egy évvel korábbihoz képest, így az értékesítés 87%-a külföldre irányult. A belföldi eladások értéke ugyanakkor 8,7%-kal visszaesett.

A megyei székhelyű ipar teljesítménye a legtöbb területen emelkedett. Az ipari termelési érték legnagyobb részét (81%-át) kitevő gépipar termelése a már említett okok miatt 3,3-szeresére emelkedett, a székhely áthelyezés hatását kiszűrve a bővülés 10% körüli volt. A textilipar produktuma 24%-kal haladta meg az előző év azonos időszakáét. Az előbbinél kisebb

súlyú fémalapanyag és fémfeldolgozási termék gyártása ágazat 5,3%-kal növelte termelési volumenét. Ugyanakkor az élelmiszeripar és a gumi-, műanyag és nemfém ásványi termék gyártása ágazat teljesítménye 11–28%-kal esett vissza.

2012 I. negyedévében a megyei székhelyű, közepes és nagyméretű ipari vállalkozásoknál összesen 21 600-an álltak alkalmazásban, 5,8%-kal többen, mint egy évvel korábban.

Az ipari termelői árak 2012 I. negyedévében országosan 6,8%-kal voltak magasabbak, mint egy évvel korábban. Ezen belül a belföldi értékesítés árszínvonala nagyobb ütemben, 7,6%-kal, az exporté mérsékeltebben, 6,3%-kal nőtt.

Építőipar

Az elmúlt évi növekedés után az építőipari termelés volumene – a legalább öt főt foglalkoztató megyei székhelyű szervezetek körében – 2012 I. negyedévében csaknem 30%-kal csökkent az előző év azonos időszakához képest, és értéke 2,6 milliárd forintot tett ki. (Országosan a legalább öt főt foglalkoztató vállalkozások termelése 12%-kal mérséklődött.)

Az építményfőcsoportok közül az épületépítés volumene 14%-kal csökkent, az egyéb építményeké pedig jelentősen, 43%-kal esett vissza. Így a termelési érték 59%-át az épületek építése tette ki.

Az építőipari vállalkozások március végén 8,5 milliárd forint értékű szerződésállománnyal rendelkeztek, ami az előző év március végénél összehasonlítható áron 17%-kal volt kevesebb.

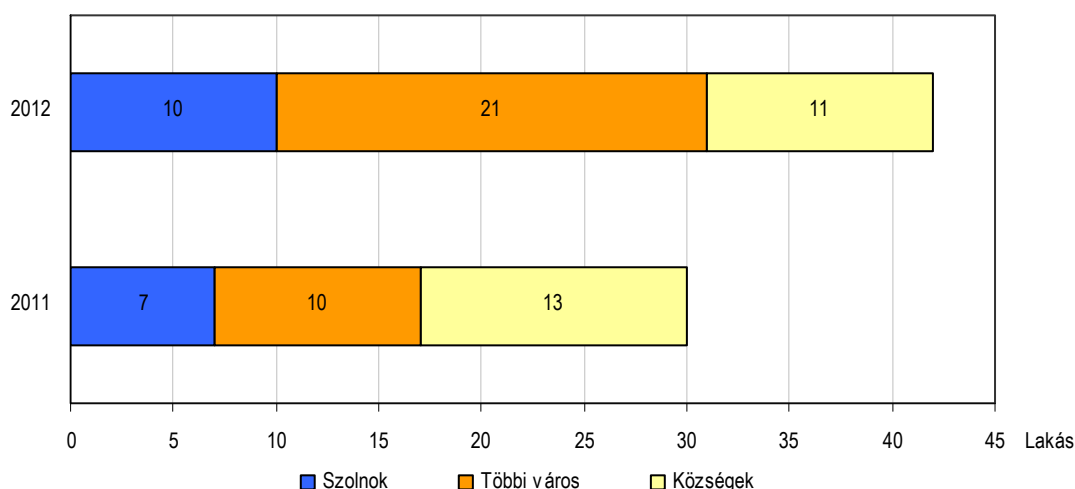
Az építőipar termelői árai 2012 I. negyedévében országosan átlagosan 2,1%-kal voltak magasabbak az egy évvel korábbinál.

Lakásépítés

Jász-Nagykun-Szolnok megyében 2012 I. negyedévében 42 új lakásra adtak ki használatbavételi engedélyt, 12-vel többre, mint az előző év azonos időszakában. Országosan folytatódott a lakásépítések piacán tapasztalt dekonjunktúra, és ötödével tovább csökkent a használatbavételek száma. Ezzel együtt a megyében az építések intenzitása (tízezer lakosra vetített száma) elmaradt mind az országos (2,5), mind a vidéki (2,2) – főváros és Pest megye nélkül számított – átlagtól, és 1,1-et tett ki.

4. ábra

Épített lakások a megyében, I. negyedév



A használatba vett lakások fele a megyeszékhelyen kívüli városokban, egy-egy negyede Szolnokon, illetve a községekben létesült.

Az építetőkörön belül továbbra is a lakosság szerepe volt ugyan a meghatározó (a lakások mintegy kétharmadát magánszemélyek építették), de a 2011. I. negyedévvel ellentétben a vállalkozások valamivel nagyobb részt (36%-ot) vállaltak a megyei lakásépítésekben. Az építetőkör struktúrája változása tükröződött a lakások építési cél és építési forma szerinti összetételében is. Ennek megfelelően a lakások kétharmadát saját használatra és családi házként, egyharmadát pedig értékesítési, illetve bérbeadási céllal, valamint többszintes, többlakásos épületben építették.

2012 I. negyedévében az épített lakások átlagos alapterülete 104 m² volt, és többségüket (nyolctizedüket) 3 vagy többszobásra tervezték.

A tárgyidőszakban a Jász-Nagykun-Szolnok megyei építési hatóságok 40 új lakás építésére adtak ki engedélyt, ötödével kevesebbre, mint 2011 I. negyedévében. A tavalyi év azonos időszakához képest 2012 I. negyedévében a megyeszékhelyen mintegy felével kevesebb, ugyanakkor a községekben több lakás kapott építési engedélyt.

2012. január–márciusban 22 lakás szűnt meg a megyében, többségük avulás miatt. A megszűnések száma a 2011. év azonos időszakival közel megegyező volt. Az építések és a megszűnések egyenlegeként Jász-Nagykun-Szolnok megye lakásállománya 20 lakással bővült.

Turizmus

Jász-Nagykun-Szolnok megye kereskedelmi szálláshelyeinek forgalma 2012 január–márciusában kedvezően alakult. A vendégek száma összességében 15, a vendégéjszakáké pedig 13%-kal emelkedett az előző év azonos időszakához képest. (Országosan a vendégszám növekedése 0,6, a vendégéjszakáké 2,4%-ot tett ki.)

A tárgyidőszakban 23 ezer vendég 54 ezer vendégéjszakát töltött el a megye kereskedelmi szálláshelyein. Az átlagos tartózkodási idő 2,4 éjszaka volt.

A vendégforgalom nagyobb részét (87%-át) adó 20 ezer belföldi vendég 46 ezer vendégéjszakára maradt a megyében, ami 17, illetve 14%-os emelkedést jelentett a tavalyi év azonos időszakához képest. Országosan a belföldiek aránya ennél jóval alacsonyabb, 53%-os volt.

3. tábla

A kereskedelmi szálláshelyek vendégforgalma a megyében, 2012. I. negyedév

| Megnevezés | Vendégek | | Vendégéjszakák | |
|----------------------|---------------|-----------------------------|----------------|-----------------------------|
| | száma | 2011. I. negyedév =100,0 | száma | 2011. I. negyedév =100,0 |
| Szálloda | 17 388 | 115,9 | 41 223 | 117,1 |
| Ebből: gyógyszálloda | 3 159 | 106,8 | 7 842 | 105,7 |
| wellness-szálloda | 8 618 | 128,1 | 18 623 | 132,2 |
| Panzió | 2 192 | 148,0 | 5 324 | 135,1 |
| Üdülőház | 1 278 | 108,1 | 2 688 | 95,4 |
| Közösségi szállás | 1 745 | 91,7 | 4 059 | 83,0 |
| Kemping | 360 | 88,5 | 952 | 73,9 |
| Összesen | 22 963 | 115,0 | 54 246 | 112,7 |

A külföldiek 2012. január–márciusban az egy évvel korábbinál 3,1%-kal többen érkeztek a megyébe, és nőtt a vendégéjszakáik száma is (6,5%-kal). Közülük a legtöbb vendégéjszakát a német (1837 éjszaka), román (1172 éjszaka) és az osztrák vendégek (1021 éjszaka) töltötték el a megye szálláshelyein.

A szálloda típusú szálláshelyek közül mind a szállodák mind a panziók idegenforgalmi mutatói javultak 2011 azonos időszakához képest. Közülük továbbra is a gyógy- és wellness-szállodák a legkedveltebbek, ezekben szállt meg a megyébe látogatók hattizede. Jász-Nagykun-Szolnok gyógy- és wellness turizmusáról ismert települései közül a cserkeszőlői, berekfürdői és szolnoki kereskedelmi szálláshelyek voltak a legkeresettebbek. Az egyéb szálláshelyeken belül a közösségi szállásokon és a kempingekben mind a vendégek, mind a vendégéjszakák száma csökkent, az üdülőházakban csak a vendégéjszakák száma mérséklődött valamelyest (4,6%-kal).

A kereskedelmi szálláshelyek az év folyamán összesen 567 millió forint bruttó árbevételt értek el, folyó áron 13%-kal többet, mint 2011 I. negyedévében. A bevételek nagyobb részét (51%-át) a szállásdíjak jelentették, melynek 76%-a a belföldi vendégektől származott. A vendéglátás bevétele 29%-ot, a szállásdíjba foglalt egyéb bevételeké 13%-ot képviselt az összes bevételből, a fennmaradó 7%-ot az egyéb szolgáltatások tették ki. A szálláshelyszolgáltatások díjának 19%-át üdülési csekkkel, 1%-át pedig – az idei évben bevezetett – Széchenyi Pihenőkártyával fizették a belföldi vendégek, összesen 39,4 millió forint értékben.

Közúti közlekedési balesetek

Jász-Nagykun-Szolnok megye közútjain 2012 I. negyedévében 105 személysérüléses közlekedési baleset történt, 26%-kal kevesebb, mint 2011 azonos időszakában. (Országosan ugyancsak csökkent – 3,6%-kal – a balesetek száma.) A megyében regisztráltak az országban történt esetek 3,7%-át. Január–márciusban a balesetek közül 75 könnyű, 24 súlyos sérüléssel járt, és 6 végződött halállal. A balesetek során 105 fő könnyű, 30 fő súlyos sérülést szenvedett, 9 személy pedig életét veszítette. Összességében a balesetet szenvedett személyek száma háromtizedével csökkent, ezen belül a könnyebben sérülteké 28%-kal, a súlyosan sérülteké 45%-kal esett vissza, ugyanakkor az elhunytaké 29%-kal növekedett 2011 azonos időszakához képest.

Az alkoholos befolyásoltság során bekövetkező közúti balesetek száma 8,7%-kal csökkent, és a 21 esetből egy végződött halállal.

A balesetek kétharmadát személygépkocsival, hetedét kerékpárral, nyolcadát tehergépkocsival okozták. A balesetek túlnyomó része a járművezetők hibájára vezethető vissza, gyalogosok mindössze egy, pályahibák és egyéb okok két közúti balesetért tehetők felelőssé. A járművezetők leggyakrabban – a balesetek felénél – a sebesség nem megfelelő alkalmazása, ezen belül az útviszonyokhoz való helytelen alkalmazkodás következtében okoztak balesetet. Viszonylag jelentős arányt – 23 és 19%-ot – képviselt a vezetők által előidézett baleseteken belül az elsőbbség meg nem adása, valamint a szabálytalan irányváltoztatás, haladás és kanyarodás is.

További információk, adatok (linkek):

[Részletes megyei adatok](#)

[stADAT-táblák](#)

[Módszertan](#)

Elérhetőségek:

Felelős szerkesztő: Malakucziné Póka Mária

További információ: Kólyáné Sziráki Ágnes

Telefon: (+36-56/344-916) agnes.kolyane@ksh.hu

[Információs szolgálat](#), telefon: (+36-56) 422-604