



# Statisztikai tájékoztató

## Veszprém megye, 2011/4

### Tartalom

Bevezető .....	2
Mezőgazdaság .....	2
Ipar .....	3
Beruházás .....	6
Építőipar .....	6
Lakásépítés .....	7
Turizmus .....	8
Gazdasági szervezetek .....	10
Foglalkoztatottság, keresetek .....	11
Népmozgalom .....	15
Személy sérüléssel közúti közlekedési balesetek .....	15
Táblázatok .....	17

További információk, adatok (linkek)

Elérhetőségek

## Bevezető

2011-ben a kiemelt gazdasági ágak teljesítménye javult Veszprém megyében. Az ipari termelés 16%-kal nőtt, ami elsősorban az exportpiacok bővülésének köszönhető. A megyei székhelyű gazdasági szervezetek – a járműgyártást érintő fejlesztések hatására – folyó áron egynegyedével többet fordítottak beruházásokra. Az építőiparban az országos csökkenéssel szemben kismértékű (2%) termelésnövekedés volt tapasztalható. Az új megrendelések következtében 30%-kal több lakás készült el, és a kiadott építési engedélyek száma is egyharmadával emelkedett. A tavalyinál kisebb vendégforgalmat regisztráltak a kereskedelmi szálláshelyeken, és a vendégéjszakák száma is csökkent (6,3%-kal). December végén 51 ezer gazdasági szervezetet tartottak nyilván a megyében. A foglalkoztatottak száma a versenyszférában 3,9%-kal nőtt, a költségvetési intézményekben ugyanakkor 3,5%-kal kevesebben dolgoztak. A nyilvántartott álláskeresők száma egy év alatt 14%-kal mérséklődött. A teljes munkaidőben foglalkoztatottak bruttó keresete 5,5%-kal meghaladta a 2010. évit.

## Mezőgazdaság

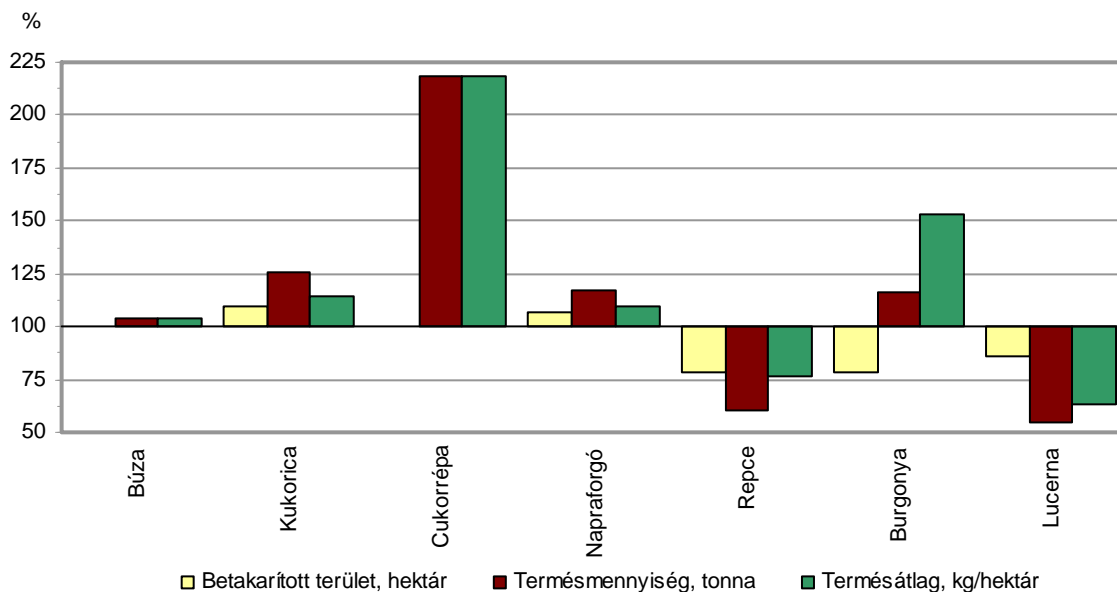
A 2011. évi szélsőségesen száraz időjárás hatásait enyhítette, hogy az előző évben lehullott nagy mennyiségű csapadék miatt megnövekedett talajvíztartalom hatására a tavaszi vetésű növények (kukorica, napraforgó, cukorrépa, burgonya) betakarított mennyisége és hozama jóval kedvezőbben alakult, mint az őszi vetésűeké (búza, repce, lucerna).

Veszprém megyében a két legjelentősebb gabona közül búzából a 2010. évvel közel azonos mennyiség (111 ezer tonna), míg kukoricából egynegyedével több (159 ezer tonna) került a magtárakba. Az olajos magvú növényeknél a napraforgó (19 ezer tonna) termésmennyisége 17%-kal haladta meg az előző évit, ugyanakkor repceből négytizedével kevesebbet (16 ezer tonnát) takarítottak be. Cukorrépából több mint kétszer, burgonyából 16%-kal több termett, a lucerna termésmennyisége azonban felére csökkent.

1. ábra

### A fontosabb növényi kultúrák terméseredményei

(előző év = 100)



A 2011. december 1-jei adatok szerint Veszprém megyében a főbb állatfajok közül egyedül a szarvasmarhák száma bővült, a gazdálkodók az előző évinél 4 ezer egyeddel többet (35 ezer) istállózta. Jelentősen csökkent a sertések (97 ezer) és a tyúkfélék (883 ezer) száma, de fogyott a juhállomány (48 ezer) is.

1. tábla

**Állatállomány a főbb állatfajok szerint, december 1.**

Megnevezés	2010	2011	Változás az előző évhez képest	
	ezer db		%	
Szarvasmarha	31	35	4	112,9
Ebből: tehén	15	17	2	113,3
Sertés	118	97	-21	82,2
Ebből: anyakoca	7	7	0	100,0
Juh	51	48	-3	94,1
Ebből: anyajuh	37	36	-1	97,3
Tyúkféle	989	883	-106	89,3
Ebből: tojó	655	491	-164	75,0

## Ipar

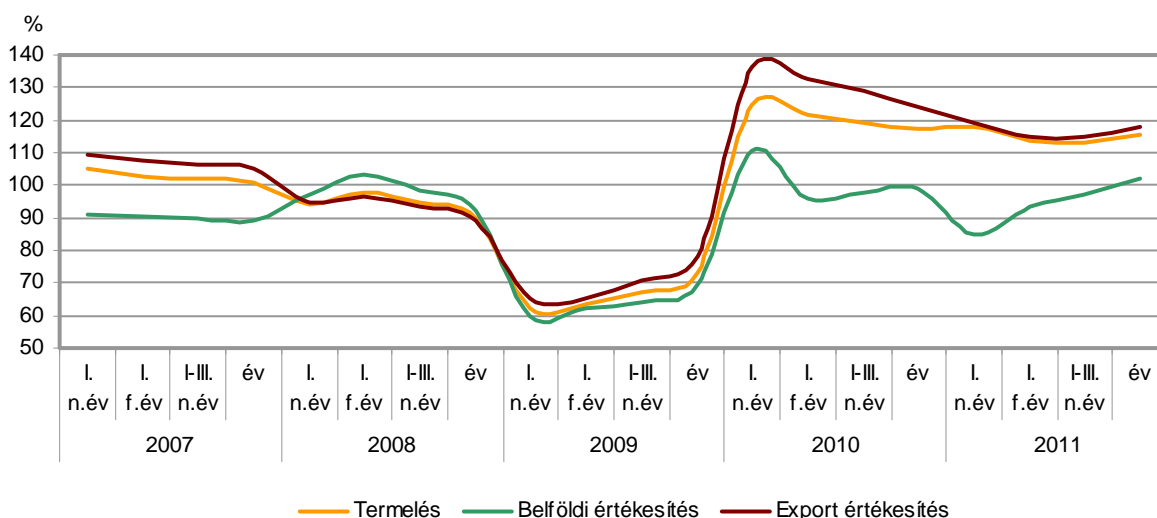
2011-ben a megyei ipar termelése – a 4 főnél többet foglalkoztató vállalkozások telephely szerinti adatai alapján – 606 milliárd forintot tett ki, ami a közép-dunántúli régió össztermelésének valamivel több, mint egytizede. Az ipari tevékenység volumene 2010-hez képest 11%-kal nőtt. Az egy lakosra jutó termelés értéke 1 millió 701 ezer forint volt, kevesebb, mint a régiós átlag négytizede.

A megyei székhelyű, 49 főnél többet foglalkoztató ipari vállalkozások – az alkalmazotti létszám 7,6%-os növekedése mellett – 542 milliárd forint termelési értéket állítottak elő, ami összehasonlító áron 16%-kal haladta meg a 2010. évi termelést. A két év óta tartó javulás következtében az ipar kibocsátása 2011 végére elérte a 2008. évi szintet. Az értékesítés volumene 14%-kal, ezen belül a belföldi eladásoké 1,9, az exporté 18%-kal bővült.

2. ábra

**Az ipari termelés és értékesítés volumenindexe\***

(előző év azonos időszaka = 100)



\*A 49 főnél többet foglalkoztató szervezetek székhely szerinti adatai.

A megye ipari termelését csaknem teljes egészében a feldolgozóipar teljesítménye határozza meg, amely 2011-ben 16%-kal haladta meg az előző évit. A nemzetgazdasági ágban meghatározó járműipar kibocsátása 23%-kal bővült a 2010. évihez képest. A mezőgazdasági és általános gépgyártásban bekövetkezett növekmény hatására több mint kétszeresére nőtt a gépek, gépi berendezések gyártási volumene. A vegyi anyagok ágazatcsoportja egyötödével, a gumi- műanyag és nemfém ásványi termékeké pedig 5,8%-kal több termelési értéket állított elő. Ugyanakkor az élelmiszeripar kibocsátása egytizedével, a fémalapanyagok, fémfeldolgozási termékeké 3,2%-kal elmaradt az egy évvel korábbtól.

Az ipar teljesítményét 2011-ben is döntően az exportértékesítés alapozta meg. A feldolgozóipari termékek közel négyötöde (414 milliárd forint) került külföldre, ennek 64%-át a gépipar (ezen belül 46%-át a járműgyártás) produktumai adták. A feldolgozóipar exportja 18%-kal emelkedett 2010-hez képest. Jelentős ágazatai közül a fémalapanyagok, fémfeldolgozási termékek kivitele csökkent (5,8%-kal), a többi ágazat azonban növelte országhatáron kívüli eladásait. A gépek, gépi berendezések külföldi értékesítéséből 2011-ben 2,4-szer több árbevétel folyt be, mint 2010-ben. A járműipar exportja egynegyedével, a vegyi anyagoké 11%-kal bővült.

A feldolgozóipar a hazai piacokon az előző évinél 2,6%-kal magasabb, 110 milliárd forint értékű árbevételt ért el, azonban a kereslet több ágazatban elmaradt az előző évitől. A legnagyobb mértékben (16%-kal) a fémalapanyag és fémfeldolgozási termékek hazai értékesítése esett vissza. A belföldi forgalom egyötödét kitevő élelmiszeriparban 14%-os elmaradás mutatkozott 2010-hez képest. A feldolgozóipar belföldi árbevételének mintegy negytedét adó vegyipari termékek értékesítése ugyanakkor több mint egyötödével nőtt.

2. tábla

**Termelés és értékesítés volumenindexe a feldolgozóiparban, 2011. I-IV. negyedév\***

(előző év azonos időszaka = 100,0)

Ágazat	Termelés			Belföldi értékesítés			Export-értékesítés		
	I-III. negyedév	IV. negyedév	I-IV. negyedév	I-III. negyedév	IV. negyedév	I-IV. negyedév	I-III. negyedév	IV. negyedév	I-IV. negyedév
<b>Feldolgozóipar összesen</b>	113,7	123,0	116,2	98,0	114,8	102,6	114,8	127,3	118,2
Ebből:									
élelmiszeripar	90,5	92,6	91,0	83,9	93,0	85,9	107,2	90,8	102,6
vegyi anyag, termék gyártása	127,3	105,0	119,7	118,3	128,5	121,9	119,9	91,5	110,6
gumi-, műanyag és nemfém ásványi termék gyártása	106,0	105,1	105,8	99,1	113,1	102,7	107,2	96,8	104,5
fémalapanyag, fémfeldolgozási termék gyártása	94,3	104,9	96,8	84,5	84,2	84,4	91,2	103,6	94,2
villamos berendezés gyártása	103,3	101,8	102,9	96,4	128,0	103,1	102,3	100,4	101,8
gép, gépi berendezés gyártása	202,5	220,5	205,8	105,9	62,7	96,5	215,7	395,0	238,0
járműgyártás	114,6	144,5	123,3	72,7	172,8	93,4	116,6	146,6	125,5

\*A 49 főnél többet foglalkoztató szervezetek székhely szerinti adatai.

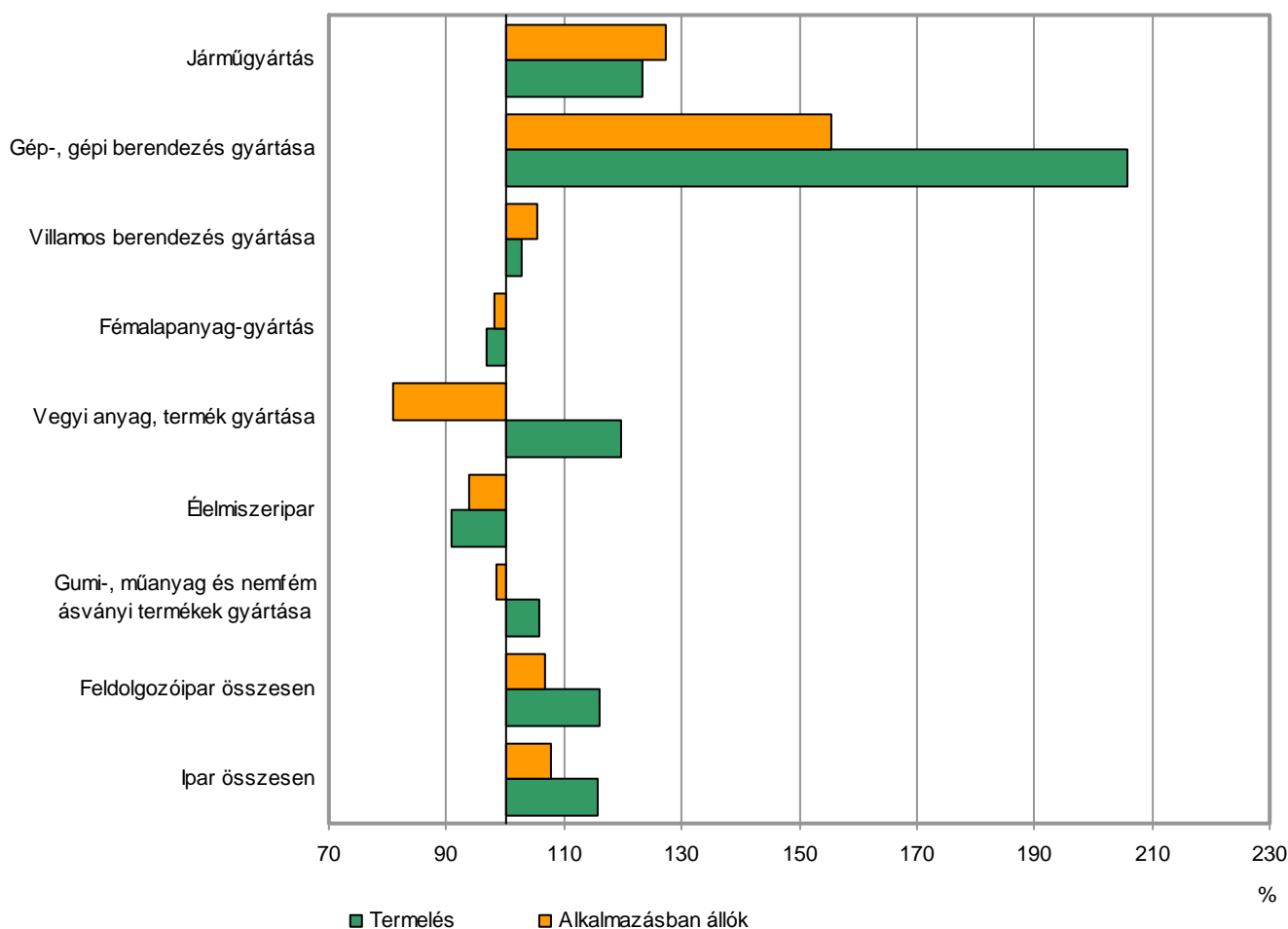
A 49 főnél többet foglalkoztató ipari szervezetek átlagos létszáma 7,6%-kal bővült 2010-hez képest. Az összes foglalkoztatott (20 ezer fő) több mint négytizedét a gépiparban, ezen belül 5 ezer főt a járműgyártásban alkalmazták.

Az ipari termelés növekedési üteme meghaladta az alkalmazotti létszám bővülését, ezek eredőjeként az ipari termelékenység (az egy alkalmazásban állóra jutó termelés értéke) a megyében 7,4%-kal volt magasabb, mint 2010-ben.

3. ábra

### A termelés és az alkalmazásban állók számának változása, 2011

(előző év azonos időszaka = 100)



\*A 49 főnél többet foglalkoztató szervezetek székhely szerinti adatai.

## Beruházás

A megfigyelt Veszprém megyei székhelyű gazdasági szervezetek 2011-ben 65,6 milliárd forintot fordítottak beruházásokra, folyó áron egynegyedével többet, mint egy évvel korábban. Egy lakosra 184 ezer forint beruházási teljesítményérték jutott, ami az országos átlag 58%-a.

3. tábla

### A beruházások volumenének változása és a ráfordítások aránya gazdasági áganként

Megnevezés	Épületek, egyéb építmények	Belföldi gép, berendezés, jármű	Import gép, berendezés, jármű	Összes beruházás	Változás az előző évhez képest	
					%	
					2010	2011
	2011. évi teljesítményének megoszlása					
<b>Összes beruházás</b>	100,0	100,0	100,0	100,0	3,3	25,2
Ebből:						
Mezőgazdaság	6,6	3,5	10,2	10,2	-32,4	29,7
Ipar	37,1	56,9	68,6	49,6	0,6	52,5
Építőipar	1,0	2,3	1,8	1,5	-55,2	-27,4
Kereskedelem	2,4	14,9	5,8	6,7	-2,3	53,0
Szállítás és raktározás	9,7	3,9	8,4	7,3	29,6	7,1
Vendéglátás	1,2	1,5	0,5	1,1	-49,7	-44,3
Adminisztratív szolgáltatás	4,9	4,4	0,5	3,4	163,2	54,4
Oktatás	9,2	5,7	0,3	5,6	163,6	-39,9
Egészségügyi szolgáltatás	6,7	1,5	0,4	3,3	34,5	8,1
Művészet és szabadidő	7,9	1,1	0,2	3,6	137,8	35,8

A termelő ágak közül az ipari beruházások értéke folyó áron másfélszeresére, ezen belül a meghatározó gépiparé – a járműgyártásba történő investíciók következtében – 70%-kal emelkedett. A vegyiparban 50, a fémalapanyag és fémfeldolgozási termék gyártásánál 45%-kal nőtt a befektetések volumene. A mezőgazdaságban 30%-kal többet, az építőiparban 27%-kal kevesebbet fordítottak fejlesztésekre.

A szolgáltatások területén a jelentősebb ágak beruházási tevékenységét eltérő irányú tendenciák jellemezték: a kereskedelemben több mint a felével, a szállítás, raktározás ágban 7,1%-kal nőtt a befektetések értéke, a vendéglátásban 44%-kal, és az oktatásban pedig négytizedével csökkent az előző évihez képest.

Anyagi-műszaki összetétel szerint az év során megfigyelésbe vont szervezeti kör beruházásainak 54%-át új gépek, berendezések és járművek beszerzésére fordították, épületek, és egyéb építmények építésére pedig 42% beruházási hányad jutott, és 4% az egyéb beruházás.

## Építőipar

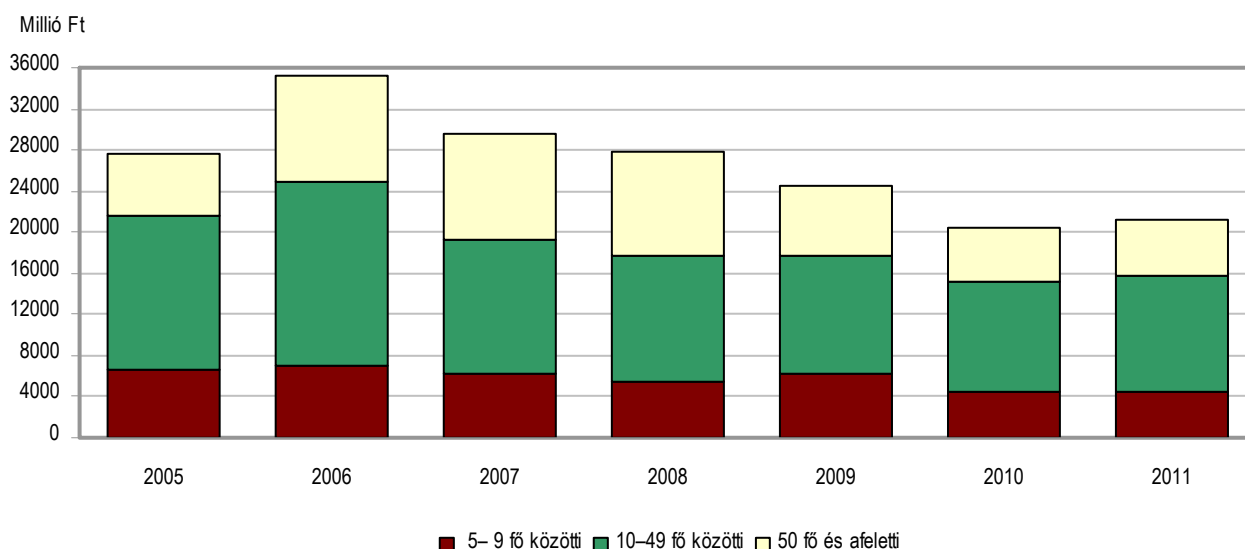
Az építőipari termelés visszaesése 2006 óta tart, és 2011-ben országosan 6%-kal volt kevesebb az előző évinél. A termeléscsökkenést a köz- és magánmegrendelések jelentős visszaesése okozta.

Veszprém megyében 2007-től csökkent az építőipar termelése, 2010-ig közel a harmadával. A megyei székhelyű 4 főnél többet foglalkoztató építőipari szervezetek 2011-ben 21 milliárd forint termelési értéket állítottak elő, az előző évi alacsony bázishoz képest összehasonlítható áron

2%-kal többet. Az országos tendenciától eltérő termelésnövekedésben a vörösiszap-katasztrófa súlytotta települések újjáépítési munkálatainak volt szerepe.

4. ábra

**Az építőipari termelés összetétele létszámkategóriák szerint, 2011**



A megfigyelésbe vont veszprémi székhelyű gazdálkodó szervezetek építőipari termelésének héttizede a lakó- és nem lakóépület építése, az épületgépészeti szerelés, és a közműépítés alágazatokban realizálódott. A jelentősebb arányt képviselő alágazatok közül az épületgépészeti szerelésben 18, a bontás, építési terület előkészítésében 9,3%-kal, míg a közműépítésben 2,3-szeresére nőtt a teljesítmény. Termelés visszaesés a lakó- és nem lakóépület építésében (7,5%), a kisebb súlyú út, vasút építésben (29%), a befejező építésben (4,8%), és az egyéb speciális szaképítés (36%) alágazatokban következett be.

Az év végi szerződésállomány volumene közel a harmadára esett vissza, míg az év során kötött új szerződések értéke egytizedével csökkent az egy évvel korábbihoz képest.

## Lakásépítés

Veszprém megyében 2011-ben 520 lakásépítési engedélyt adtak ki és 589 új otthonot vettek használatba tulajdonosaik. Az építési engedélyek száma 34%-kal emelkedett - országosan 28%-kal csökkent - az egy évvel korábbihoz képest. Országosan csaknem négytizedével kevesebb lakás épült, az épített lakások száma csak Veszprém megyében nőtt.

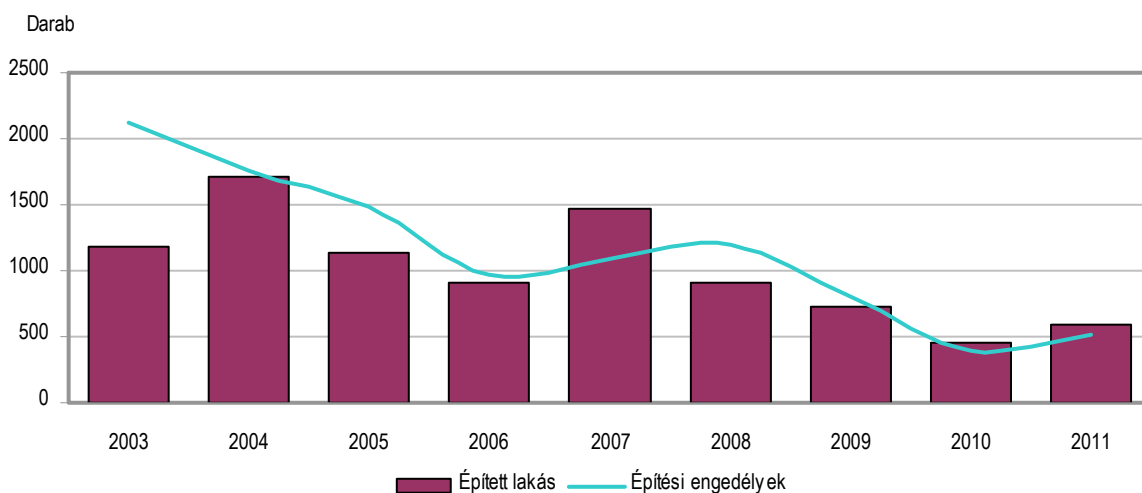
Városaink közül a megyeszékhelyen 132, Balatonfüreden 60 új lakást adtak át. Devecserben, ahol a vörösiszap katasztrófában megsemmisült lakások pótlására egy új lakóparkot létesítettek, 85 új lakás épült. A községek közül továbbra is a megyeszékhely vonzáskörzetében lévő településeken nagyobb az építési kedv: Felsőörsön 16, Alsóörsön 14, Nemesvámoson 10 új lakás talált gazdára. Emellett meg kell említeni Kolontárt, ahol az iszapkatasztrófa következtében fedél nélkül maradt lakosok részére 20 új lakást építettek.

## Lakásépítés, építési engedélyek, 2011

Megnevezés	Épített lakás		Kiadott lakásépítési engedélyek	
	száma	2010 =100,0	száma	2010 = 100,0
Megyeszékhely	132	167,1	24	82,8
Többi város	249	143,9	283	171,5
Községek	208	103,0	213	109,8
<b>Összesen</b>	<b>589</b>	<b>129,7</b>	<b>520</b>	<b>134,0</b>

A vállalkozások lakásépítése továbbra is alacsony szinten mozog, a lakások háromnegyede magánszemélyek megrendelésére, saját használatra épült. Ennek megfelelően a családi házas építési forma volt a legkedveltebb, kivétel a megyeszékhely, ahol az új lakások 60%-a többszintes, többlakásos épületben található.

## Lakásépítés Veszprém megyében



Az új lakások átlagos alapterülete 106 m<sup>2</sup>, a lakások fele 4 és több szobával rendelkezik. 95%-uk csatlakozott a kiépített csatornahálózathoz, nyolctizedük vezetékes gázzal ellátott.

Az év során 520 építési engedélyt adtak ki Veszprém megyében, 34%-kal többet, mint egy évvel korábban. Így a 2008 óta tartó csökkenés megállt, Vas és Tolna megye után itt emelkedett leginkább a kiadott engedélyek száma a korábbi év alacsony bázisához képest.

A 12 hónap alatt 257 lakás lebontását engedélyezték az építési hatóságok. A megszűnt lakások magas számára szintén a vörösiszap-katasztrófa ad magyarázatot, hiszen ennek következtében Devecserben 207 lakás vált használhatatlanná, így ezek rövid időn belül lebontásra kerültek.

## Turizmus

2011-ben a megye kereskedelmi szálláshelyein 493 ezer vendég 1 millió 439 ezer vendégéjszakát töltött el. A vendégszám 1,5%-kal, az éjszakák száma 6,3%-kal csökkent 2010-hez képest.

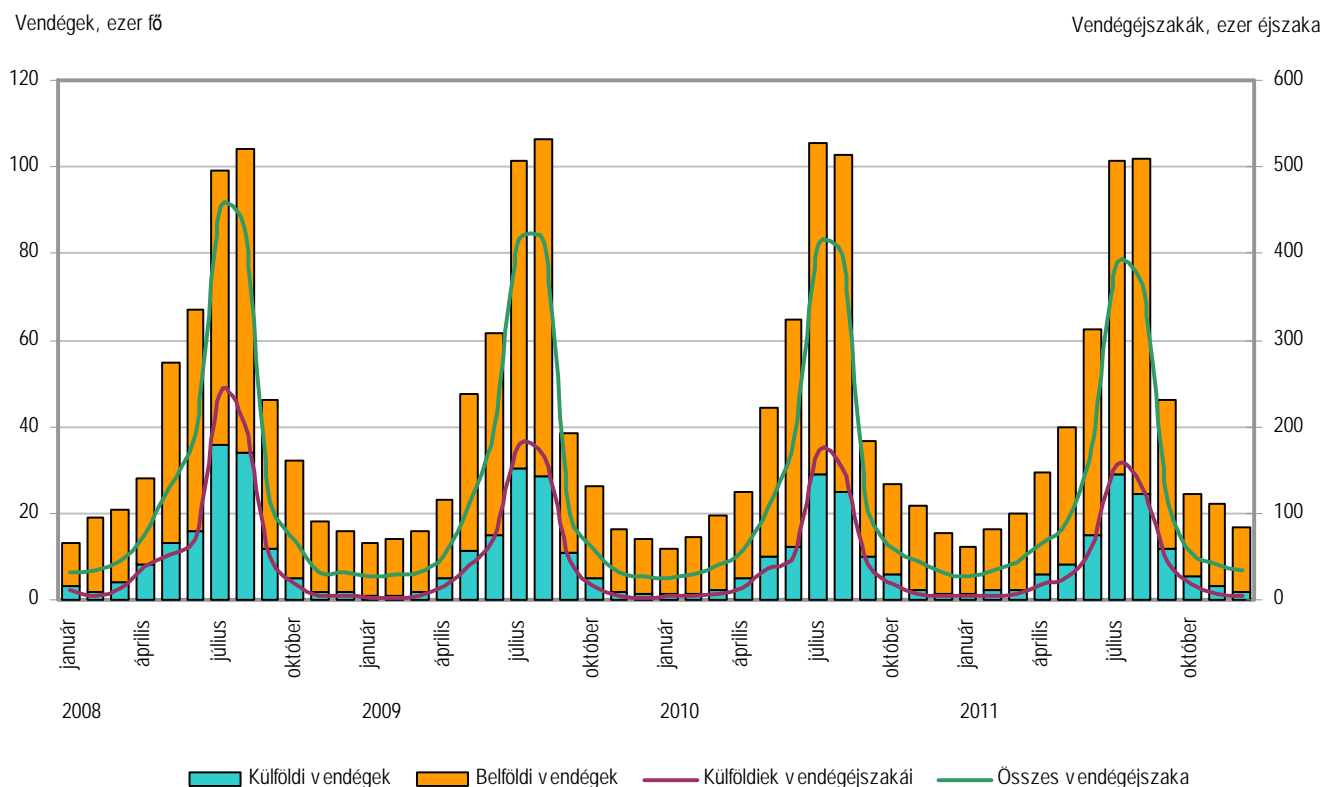
A teljes vendégkör több mint háromnegyedét a hazai vendégek tették ki. Számuk 2,8%-kal, igénybe vett vendégéjszakáik száma 6,6%-kal maradt el az egy évvel korábbtól. Külföldről –



elsősorban az európai kontinens országaiból – 110 ezer fő érkezett, ők 480 ezer éjszakát töltöttek el a kereskedelmi szálláshelyeken. A külföldiek létszámában bekövetkezett 3,4%-os növekedés ellenére vendégéjszakáik száma 5,9%-kal elmaradt a 2010. évitől. A külföldi vendégkör háromtizedét adó német látogatók száma 2,1%-kal csökkent, a szintén jelentős arányt képviselő osztrák vendégeké 4,1%-kal bővült. A dán vendéglétszám 11, a holland 14%-kal esett vissza, ugyanakkor Oroszországból négytizedével, Lengyelországból és Szlovákiából pedig több mint egyharmadával többen keresték fel a megyét. A külföldiek a tavalyinál valamivel rövidebb időt, átlagosan 4,4 éjszakát, míg a hazai vendégek 2,5 éjszakát töltöttek el a szálláshelyeken.

6. ábra

### A kereskedelmi szálláshelyek vendégforgalma havonként



A vendégek hattizede a szállodákat vette igénybe. Az év során működő 63 egység belföldi vendégéjszakáinak száma 2,4, a külföldieké 4,4%-kal nőtt 2010-hez viszonyítva. A szállodák kihasználtsága az előző évhez képest kedvezőbben alakult, kiadható szobáik 41%-át értékesítették (országosan viszont ennél magasabb, 47%-os foglaltság jellemezte a szállástípust). A wellness-szállodák ötödével több vendégéjszakát regisztráltak, mint egy évvel korábban.

Az egyéb szállástípusoknál mind a vendégek, mind az általuk eltöltött éjszakák száma elmaradt a 2010. évitől. A legnagyobb visszaesés a panzióknál következett be, ahol negyedével kevesebb vendég foglalt szállást.

## A szálláshelyeken beváltott üdülés csekk értéke és aránya, 2011

Szállástípus	Elfogadó egységek száma <sup>a)</sup>	A beváltott üdülési csekk			
		értéke		aránya a belföldi szállásdíjból	
		ezer Ft	előző év = 100,0%	százalék	előző év = 100,0%
Szálloda	62	1 128 876	80,0	28,4	72,7
Panzió	68	129 609	52,2	45,4	66,6
Üdülőház	40	51 772	57,5	18,1	62,6
Közösségi szállás	16	31 424	54,6	10,3	63,9
Kemping	18	67 156	70,1	36,3	71,5
<b>Összes szálláshely</b>	<b>205</b>	<b>1 410 118</b>	<b>74,1</b>	<b>28,0</b>	<b>71,0</b>

<sup>a)</sup> Július 31-én.

A megyei kereskedelmi szálláshelyek januártól december végéig 12,9 milliárd forint bruttó árbevétel érték el, aminek közel héttizede a szállásdíjból és a szoba árba tartozó szolgáltatások ellenértékéből származott. A bevételek folyó áron 0,5%-kal elmaradtak az előző évitől, annak ellenére, hogy a szállásdíj-bevételek 1,8%-kal nőttek. 2011-ben egy kiadott szoba átlagára bruttó 13 ezer forintot tett ki, ami 0,9%-kal magasabb az egy évvel korábbinál. A belföldi vendégek a szállásdíjak csaknem háromtizedét üdülési csekkel egyenlítették ki. A szálláshelyek az előző évinél negyedével kevesebb, 1 milliárd 410 millió forint összértékben fogadtak el üdülési csekket 2011-ben.

A megyébe érkezők háromnegyede (a külföldiek nyolctizede) a Balaton környékén szállt meg, ahol a vendégek száma 5,5, a vendégéjszakáké 9,3%-kal csökkent. A vendégek a tavalyinál rövidebb ideig maradtak a Balatonnál: a külföldiek átlagosan 4,7, a belföldiek 2,6 éjszakára foglaltak szállást.

## Gazdasági szervezetek

Veszprém megyében 2011. december 31-én 56 871 ezer gazdasági szervezetet regisztráltak, 1,9%-kal többet, mint egy évvel korábban. A szervezetek kilenctizede vállalkozás, melyeket a 2011. január 1-jétől érvényes gazdálkodási forma szerinti osztályozása alapján 27-73%-os arányban társas, illetve egyéni formában jegyezték be.

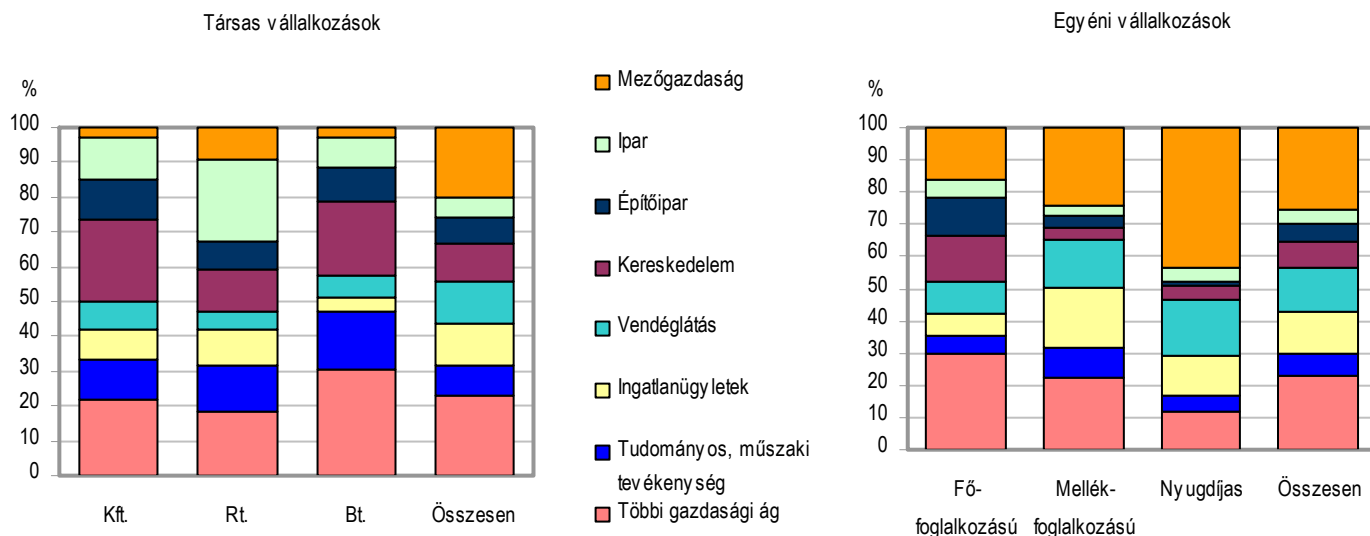
A társas vállalkozások közül a legtöbb korlátolt felelősségű (8858) és betéti társaság (4042) formában tevékenykedett. Az egyéni vállalkozók nagyobb része mellékállásban (16 353) és főfoglalkozásúként (13 269), alig több mint egyötödük (8030) nyugdíjasként.

A Közép-Dunántúlon 2011-ben ezer lakosra 135 vállalkozás jutott. A vállalkozói aktivitás a régió megyei közül Veszprémben (144) alakult a legkedvezőbbben, elsősorban az idegenforgalmi és mezőgazdasági egyéni vállalkozások magas számának köszönhetően.

2011-ben rekordmennyiségű cég (1366) állt felszámolás alatt, ami az előző évihez képest 47%-os növekedést jelentett. Az év során összesen 4001 új szervezet alakult, miközben 2838 szűnt meg.

Gazdasági ágak szerint a vállalkozások egyötödénél a mezőgazdaság szerepelt főtevékenységként a regisztrációban, emellett legtöbben a kereskedelem (11%), a vendéglátás és az ingatlanügyletek területén (12-12%) szerepeltek a nyilvántartásban.

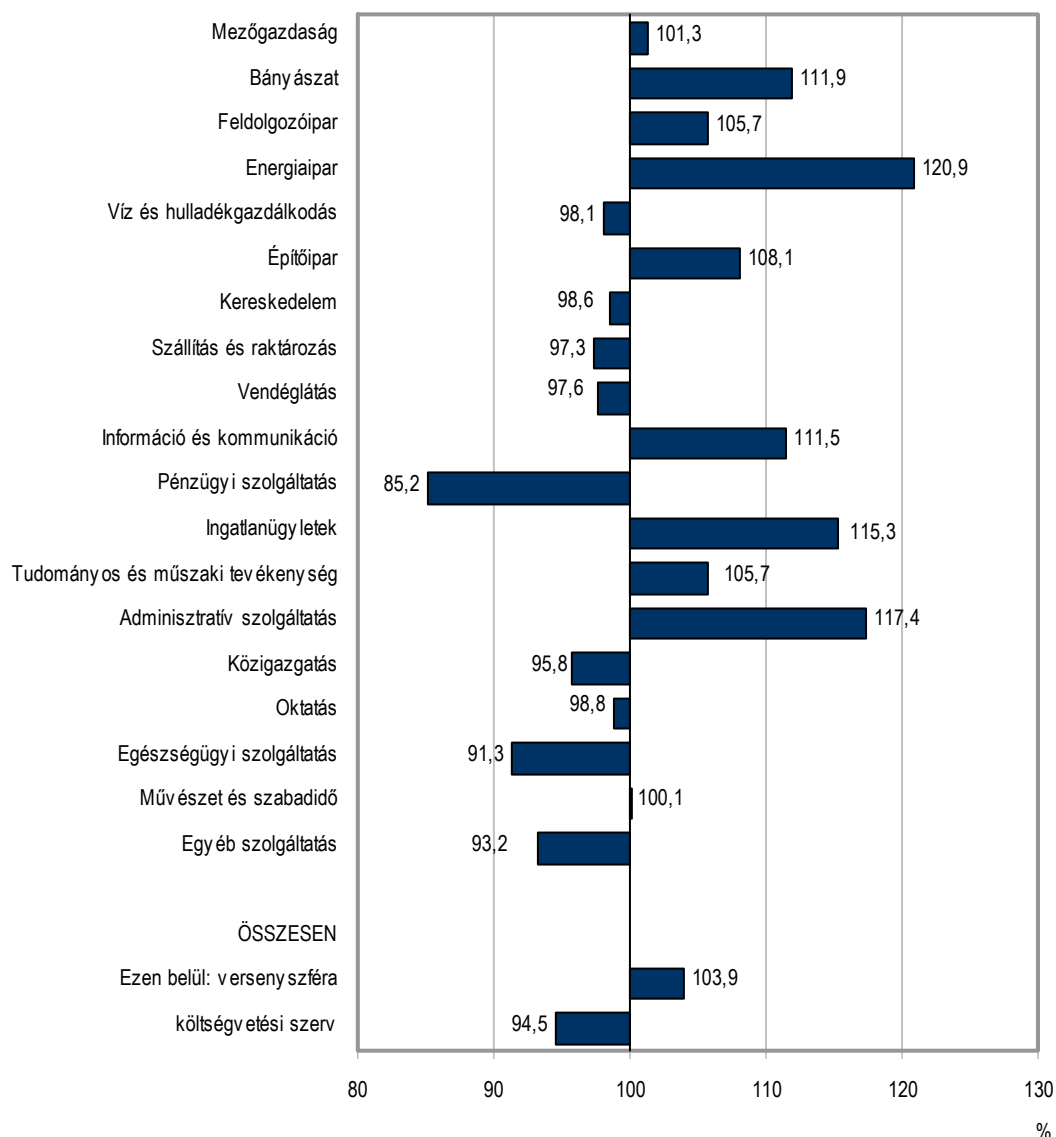
A 2010. decemberi zárónaphoz képest a jelentősebb ágak mindegyikében kismértékben nőtt a gazdasági szervezetek száma, a mezőgazdaság és az ingatlanügyletek területén (2,9-3%-kal).

**A főbb gazdálkodási formák részaránya gazdasági áganként, 2011**

**Foglalkoztatottság, keresetek**

Veszprém megyében 2011-ben a legalább öt főt foglalkoztató vállalkozásoknál, költségvetési szerveknél és nonprofit szervezeteknél 77 ezer fő állt alkalmazásban, 1,1%-kal több mint az előző évben. A foglalkoztatottak kilencetizede teljes munkaidőben dolgozott, létszámuk 0,4%-kal mérséklődött. A versenyszférában 3,9%-kal többen, a költségvetési szerveknél 5,5%-kal kevesebben dolgoztak, mint 2010-ben. A versenyszférában alkalmazottak mintegy háromnegyede, a költségvetési intézményeknél dolgozók harmada tartozott a fizikai foglalkozásúak csoportjába. A fizikai foglalkozásúak létszáma 1,4%-kal, ezen belül a versenyszférában dolgozóké 4,4%-kal növekedett, a költségvetési szerveknél ugyanakkor 12%-kal visszaesett. A szellemi foglalkozásúak létszáma 0,5%-kal nőtt egy év alatt.

## Az alkalmazásban állók számának változása, 2011

(2010. év = 100)

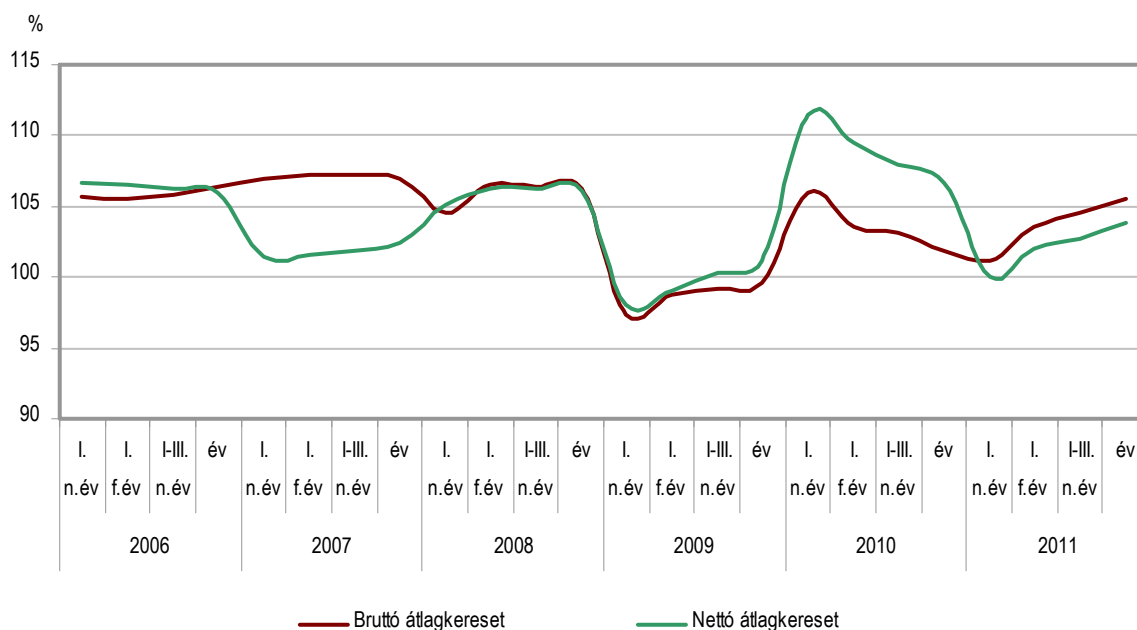


A Veszprém megyei székhelyű gazdasági szervezeteknél teljes munkaidőben alkalmazásban állók havi bruttó átlagkeresete 173 ezer forint volt, 5,5%-kal több a 2010. évinél. A versenyszférában dolgozók bruttó átlagkeresete 6,7, a költségvetési szerveknél alkalmazottaké 4,2%-kal emelkedett. A nettó átlagkereset 117 ezer forintot tett ki, ami 3,8%-kal több mint egy évvel korábban. A pénzügyi és a természetbeni juttatásokat is figyelembe véve az átlagos havi munkajövedelem 5,4%-kal (186 ezer forintra) emelkedett, amelyből 6,9% volt az egyéb munkajövedelem aránya.

9. ábra

### A teljes munkaidőben foglalkoztatottak havi átlagkeresetének változása

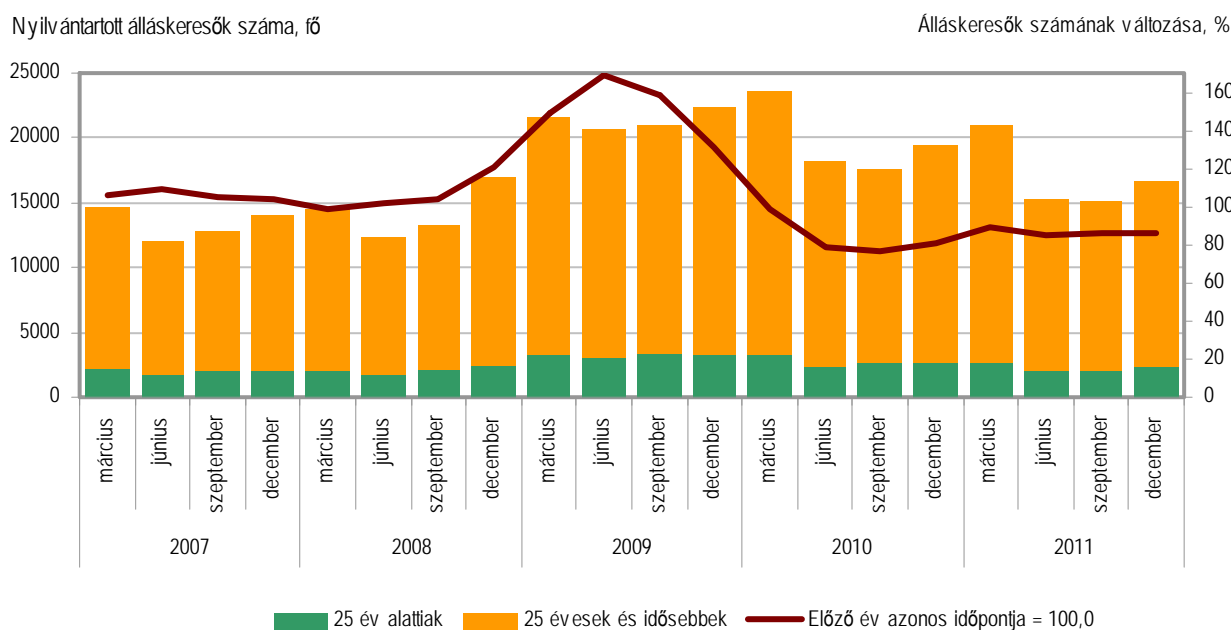
(előző év azonos időszaka = 100)



A Nemzeti Foglalkoztatási Szolgálat adatai alapján az álláskeresők száma az előző évihez képest 14%-kal mérséklődött, december végén közel 17 ezer fő szerepelt a nyilvántartásban. A nyilvántartott álláskeresők fele nő, 8,7%-a pályakezdő és 14%-a 25 éven aluli. Az egy évvel korábbihoz képest tizedével kevesebb női és 25 éven aluli álláskeresőt regisztráltak, a pályakezdők száma viszont 3,6%-kal emelkedett.

10. ábra

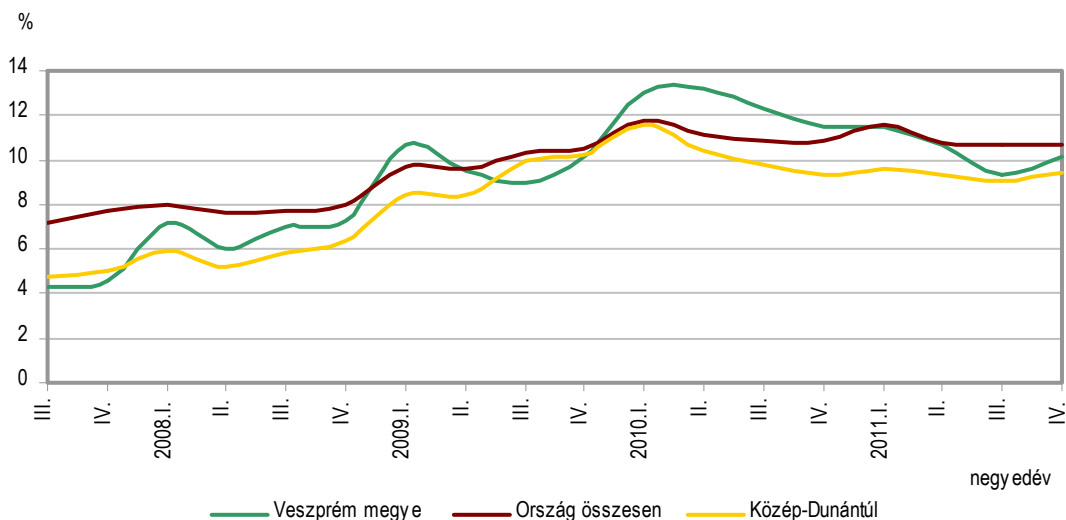
### Nyilvántartott álláskeresők száma az időszak végén



Álláskeresési járadékban 2010. december végéhez képest ötödével kevesebben (3582 fő) részesültek, álláskeresési segélyt pedig tized annyian (339-en) kaptak. Szociális ellátást 4365 főnek folyósítottak, ami 8,2%-os visszaesést jelent. 2011. december végén a megyében 442 bejelentett üres álláshely volt, ami 1,7-szerese az egy évvel korábbiaknak, egy betölthető álláshelyre 38 nyilvántartott álláskereső jutott.

11. ábra

### A munkanélküliségi ráta alakulása

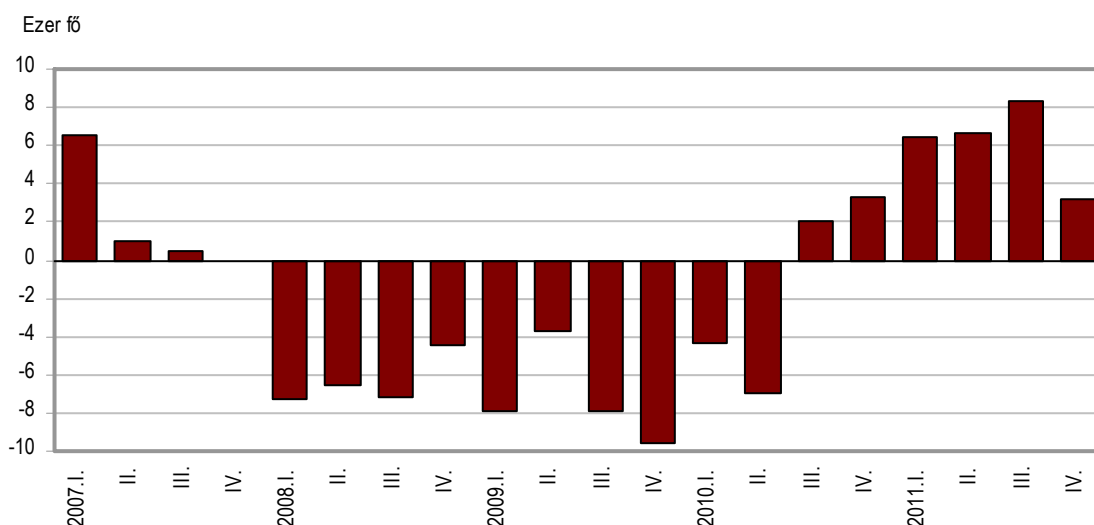


A KSH lakossági munkaerő-felmérése alapján 2011. IV. negyedévében a Veszprém megyei 15-74 éves népesség 58%-a, 161 ezer fő tartozott a gazdaságilag aktívak közé. A népességen belül a foglalkoztatottak átlagos létszáma 145 ezer fő, ami 3200 fővel több az előző év azonos időszakánál.

A megyei munkanélküliségi ráta egy év alatt 1,4 százalékponttal 10,1%-ra csökkent, a foglalkoztatási arány másfél százalékponttal 52,5%-ra emelkedett. Országosan a megyeinél magasabb munkanélküliségi rátát (10,7%) és alacsonyabb (50,2%) foglalkoztatási arányt mértek.

12. ábra

### A 15-74 éves foglalkoztatottak létszámának változása az előző év azonos időszakához képest

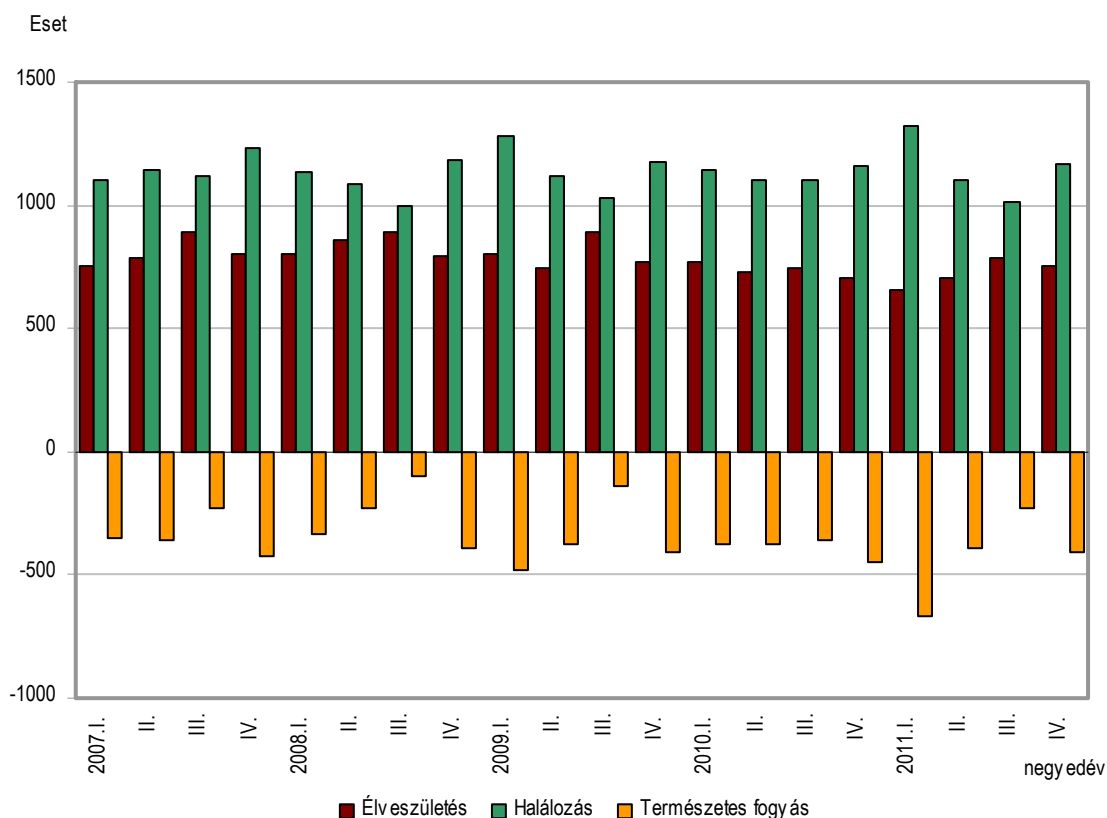


## Népmozgalom

Veszprém megyében 2011-ben (előzetes adatok alapján) 2900 gyermek született, 1,5%-kal kevesebb, mint 2010-ben. A halálesetek száma 4600 volt, ami 2,9%-os növekedést jelent az előző évhez képest. A népmozgalmi folyamatok eredményeként a természetes fogyás üteme ismét gyorsult, mértéke (1700 fő) 11%-kal haladta meg az egy évvel korábbit. 2011-ben 19 gyermek hunyt el egyéves születésnapja előtt, kettővel több, mint egy évvel korábban. A házassági kedv mérsékelten növekedett, a megyében az év folyamán 1250 házasságot kötöttek, 2,8%-kal többet, mint 2010-ben.

13. ábra

**Élveszületések, halálozások száma és a természetes fogyás**

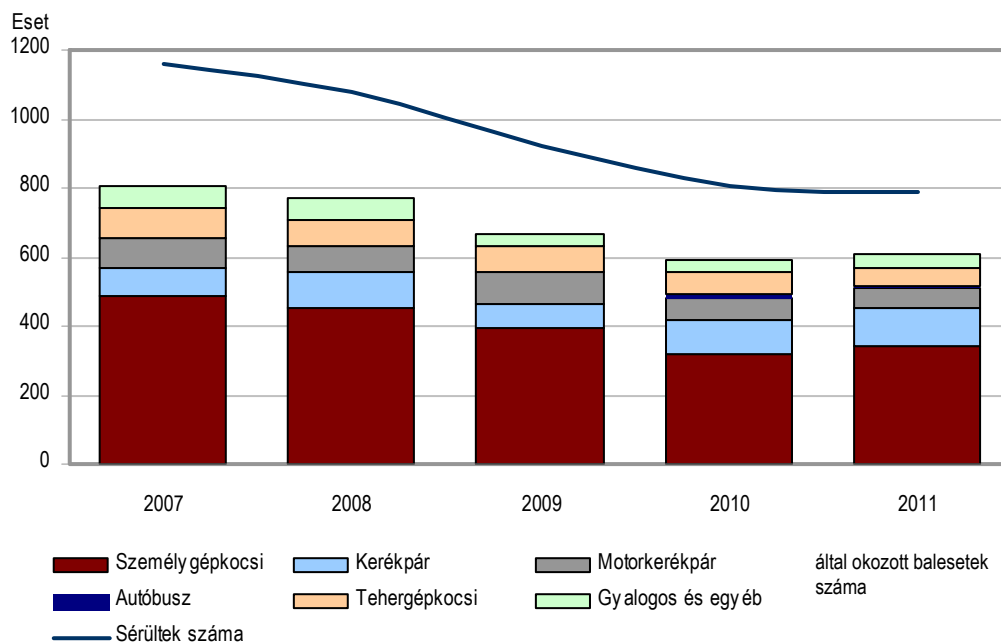


## Személy sérüléssel járó közlekedési balesetek

Veszprém megyében 2011-ben megtört a 2007 óta tartó kedvező tendencia, növekedett a személy sérüléssel járó balesetek száma. A 610 baleset 3,4%-kal több mint 2010-ben volt. Kimenetelük azonban kedvezőbben alakult, 31 végződött halállal, 204 súlyos, 375 pedig könnyű sérüléssel. 2010-hez képest 12%-kal visszaesett az ittasan okozott balesetek száma.

A balesetet szenvedett személyek száma 2,2%-kal csökkent. A 786 sérült kétharmada könnyű, 30%-a súlyos sérülést szenvedett, és 31 személy halt meg a balesetek során.

### A balesetek és a sérültek számának alakulása Veszprém megyében



A balesetek közel kilenctizedét személyszállító jármű idézte elő, 50 esetben tehergépkocsi, 42 alkalommal gyalogos, utas vagy egyéb közlekedési szereplő volt az okozó. Az utóbbi években megnövekedett kerékpáros forgalom következtében az általuk okozott balesetek száma 2010-ben és 2011-ben is emelkedett.

A baleseti okok közel négytizedében a sebesség nem megfelelő alkalmazása szerepelt. Másodikként a szabálytalan irányváltogatás, haladás és kanyarodás, harmadikként az elsőbbség meg nem adása vezetett balesethez.



## Táblázatok

### Összehasonlító adatok (megye – régió – ország)

2011. I.-IV. negyedév

Megnevezés	Fejér	Komárom- Esztergom	Veszprém	Közép- Dunántúl	Ország
	megye				
<b>Lakónépesség</b>					
Népesség száma, ezer fő <sup>a)</sup>	426	310	355	1 091	9 962
Népesség indexe	100,0	99,5	99,6	99,7	99,8
<b>Ipar</b>					
Termelés volumenindexe <sup>b)</sup>	111,2	93,0	110,9	101,6	105,3
Egy lakosra jutó termelési érték <sup>b)</sup> , ezer Ft	4 833,0	7 946,6	1 701,0	4 698,8	2 270,6
Termelés volumenindexe <sup>c)</sup>	111,6	92,1	115,6	101,8	104,8
Értékesítés volumenindexe <sup>c)</sup>	112,6	91,5	114,0	101,7	99,8
Ezen belül: belföldi	100,4	105,8	101,9	102,5	87,6
export	116,4	89,7	118,2	101,5	108,3
Értékesítésből az export aránya, %	78,6	86,7	77,0	82,2	64,0
<b>Építőipar</b>					
Építőipari termelés volumenindexe <sup>d)</sup>	97,9	72,7	102,0	89,9	94,0
Egy lakosra jutó termelési érték, <sup>d)</sup> ezer Ft	78,4	70,6	59,6	70,1	116,2
<b>Turizmus</b>					
Vendégek száma, ezer	148,7	102,6	493,0	744,4	7 586,7
Vendégek számának indexe	104,0	87,2	98,5	97,8	101,5
Vendégéjszakák száma, ezer	339,5	267,8	1 438,6	2 045,9	19 434,9
Vendégéjszakák számának indexe	102,1	91,7	93,7	94,7	99,4
<b>Regisztrált vállalkozások<sup>e)</sup></b>					
Regisztrált vállalkozások száma	56 750	39 617	51 328	147 695	1 651 507
1000 lakosra jutó vállalkozás	133	127	144	135	166
<b>Beruházás</b>					
Teljesítményérték, millió Ft	139 347	79 540	65 614	284 501	3 198 228
Egy lakosra jutó teljesítményérték, ezer Ft	327,1	255,8	184,3	260,3	320,7
<b>Gazdasági aktivitás<sup>f)</sup></b>					
Aktivitási arány, %	58,4	60,5	58,3	59,0	56,2
Foglalkoztatási arány, %	52,6	55,7	52,5	53,5	50,2
Munkanélküliségi ráta, %	9,9	7,9	10,1	9,4	10,7
<b>Alkalmazásban állók száma és keresete<sup>g)</sup></b>					
Alkalmazásban állók					
száma, ezer fő	111,1	81,2	76,7	269,0	2 691,6
számának indexe	100,6	101,0	101,1	100,9	99,6
havi bruttó átlagkeresete, Ft	198 638	203 618	172 835	192 915	213 054
havi bruttó átlagkeresetének indexe	104,4	104,2	105,5	104,6	105,2
havi nettó átlagkeresete <sup>h)</sup> , Ft	132 276	135 237	117 164	128 938	141 127
havi nettó átlagkeresetének indexe <sup>h)</sup>	103,9	104,0	103,8	103,9	106,4
<b>Lakásépítés</b>					
Épített lakás	435	231	589	1255	12 655
Épített lakások indexe	72,3	64,3	129,7	88,7	60,8
Tízezer lakosra jutó épített lakások száma	10,2	7,4	16,5	11,5	12,7

a) 2012. január 1-jén.– b) A 4 főnél többet foglalkoztató szervezetek telephely szerinti adatai.– c) A 49 főnél többet foglalkoztató szervezetek székhely szerinti adatai.– d) A 4 főnél többet foglalkoztató szervezetek székhely szerinti adatai.– e) Az országos adatok a külföldön működőkkel együtt.– f) A KSH munkaerő-felmérése alapján.– g) A 4 főnél többet foglalkoztató vállalkozások, létszámhatártól függetlenül a költségvetési szervek és a kijelölt nonprofit szervezetek székhely szerinti adatai.– h) Családi kedvezmény nélkül.

Index: előző év azonos időszaka (időpontja) = 100,0)

## Gazdasági-társadalmi jelzőszámok I., 2011

Megnevezés	Veszprém megyében				Országosan, I-IV. n. év
	I. n. év	I. félév	I-III. n. év	I-IV. n. év	
Ipari termelés értéke <sup>a)</sup> , millió Ft	154 097	300 588	447 193	605 539	22 647 401
előző év azonos időszaka = 100,0	116,3	112,8	112,6	110,9	105,3
Ipari termelés értéke <sup>b)</sup> , millió Ft	136 646	261 963	385 452	542 345	20 465 825
előző év azonos időszaka = 100,0	117,7	113,5	113,0	115,6	104,8
Ipari értékesítés <sup>b)</sup> , millió Ft	132 738	253 079	378 043	538 239	22 537 891
előző év azonos időszaka = 100,0	110,2	109,5	110,3	114,0	99,8
Ezen belül: belföldi értékesítés, millió Ft	27 096	53 586	86 060	123 781	8 106 197
előző év azonos időszaka = 100,0	85,2	93,2	97,2	101,9	87,6
export, millió Ft	105 642	199 493	291 983	414 458	14 431 694
előző év azonos időszaka = 100,0	119,1	115,0	114,8	118,2	108,3
Építőipari termelés értéke <sup>c)</sup> , millió Ft	4 107	10 243	14 997	21 201	1 159 212
előző év azonos időszaka = 100,0	118,5	115,9	100,8	102,0	94,0
Épített lakások száma	137	206	306	589	12 655
előző év azonos időszaka = 100,0	110,5	100,0	94,4	129,7	60,8
Megszűnt lakások száma	8	82	190	257	2 752
előző év azonos időszaka = 100,0	38,1	141,4	283,6	221,6	108,0
Kiadott lakásépítési engedélyek száma	168	309	415	520	12 488
előző év azonos időszaka = 100,0	124,4	136,1	136,1	134,0	72,0
Élveszületések száma	653	1 361	2 143	2 900	88 050
előző év azonos időszaka = 100,0	84,9	90,7	95,4	98,5	97,5
Halálozások száma	1 323	2 422	3 436	4 600	128 700
előző év azonos időszaka = 100,0	114,9	107,5	102,7	102,9	98,7
Természetes szaporodás, fogyás (-)	-670	-1 061	-1 293	1 700	-40 650
előző év azonos időszaka = 100,0	175,4	140,9	117,4	111,5	101,3
A kereskedelmi szálláshelyek vendégéjszakáinak száma	104 886	441 284	1 308 712	1 438 560	19 434 914
előző év azonos időszaka = 100,0	107,1	97,2	93,5	93,7	99,4
Ebből: külföldiek	14 711	122 883	451 176	480 391	9 920 339
előző év azonos időszaka = 100,0	108,2	107,2	93,6	94,1	103,2
Beruházások teljesítményértéke, millió Ft	11 250	28 053	41 705	65 614	3 198 228
Alkalmazásban állók száma <sup>d)</sup>	74 293	75 829	76 512	76 657	2 691 589
előző év azonos időszaka = 100,0	101,9	101,5	101,2	101,1	99,6
Alkalmazásban állók havi bruttó átlagkeresete <sup>d)</sup> , Ft	168 611	169 629	169 288	172 835	213 054
előző év azonos időszaka = 100,0	101,1	103,6	104,5	105,5	105,2
Alkalmazásban állók havi nettó átlagkeresete <sup>d) e)</sup> , Ft	114 708	115 312	115 094	117 164	141 127
előző év azonos időszaka = 100,0	100,0	102,0	102,7	103,8	106,4
Alkalmazásban állók átlagos havi munkajövedelme <sup>d)</sup> , Ft	179 476	181 212	181 393	185 733	227 253
előző év azonos időszaka = 100,0	101,6	103,4	104,3	105,4	105,2

a) A 4 főnél többet foglalkoztató szervezetek telephely szerinti adatai, az indexek összehasonlító áron.– b) A 49 főnél többet foglalkoztató szervezetek székhely szerinti adatai, az indexek összehasonlító áron.– c) A 4 főnél többet foglalkoztató szervezetek székhely szerinti adatai, az indexek összehasonlító áron.– d) A 4 főnél többet foglalkoztató vállalkozások, létszámhatártól függetlenül a költségvetési szervek és a kijelölt nonprofit szervezetek székhely szerinti adatai.– e) Családi kedvezmény nélkül.

**Gazdasági-társadalmi jelzőszámok II., 2011**

Megnevezés	Veszprém megyében				Országosan, IV. n. év
	I. n. év	II. n. év	III. n. év	IV. n. év	
Foglalkoztatottak száma <sup>a)</sup> , ezer fő	140,2	142,3	149,6	144,8	3 850,6
előző év azonos időszaka = 100,0	104,8	104,8	105,9	102,2	101,2
Munkanélküliek száma <sup>a)</sup> , ezer fő	18,2	17,1	15,4	16,3	459,0
előző év azonos időszaka = 100,0	90,9	82,4	77,7	88,4	99,3
Gazdaságilag inaktív népesség száma <sup>a)</sup> , ezer fő	118,1	117,0	111,0	114,5	3 361,1
előző év azonos időszaka = 100,0	94,7	95,9	94,8	97,1	98,4
Munkanélküliségi ráta <sup>a)</sup> , %	11,5	10,7	9,3	10,1	10,7
Nyilvántartott álláskeresők száma az időszak végén	21 010	15 343	15 143	16 732	552 308
előző év azonos időpontja = 100,0	89,1	84,6	86,3	85,8	93,4
Álláskeresési járadékban részesültek száma az időszak végén	4 899	3 271	3 476	3 582	97 964
előző év azonos időpontja = 100,0	75,9	79,7	96,5	80,6	84,6
Álláskeresési segélyben részesültek száma az időszak végén	2 674	1 470	1 436	339	9 710
előző év azonos időpontja = 100,0	91,4	74,2	67,7	11,1	12,6
Szociális ellátásban részesültek száma az időszak végén <sup>b)</sup>	5 099	3 978	3 537	4 365	192 048
előző év azonos időpontja = 100,0	102,7	90,5	81,8	91,8	105,7

a) A KSH munkaerő-felmérése alapján.– b) Tartalmazza a rendelkezésre állási támogatásban, a rendszeres szociális segélyben és a bérpótló juttatásban részesülők számát, mely 2011. szeptember 1-jétől foglalkoztatást helyettesítő támogatás.

**További információk, adatok (linkek):**

[Részletes megyei adatok](#)

[Táblák \(STADAT\)](#)

[Módszertan](#)

**Elérhetőségek:**

Felelős szerkesztő: Szemes Mária igazgató

További információ: Berta Györgyné tájékoztatási osztályvezető

Telefon: (+36-88) 620-205, [gyorgyne.bera@ksh.hu](mailto:gyorgyne.bera@ksh.hu)

[tajekoztatas.veszprem@ksh.hu](mailto:tajekoztatas.veszprem@ksh.hu), telefon: (+36-88) 620-230