



Statisztikai tájékoztató

Vas megye, 2011/4

Tartalom

Bevezető	2
Mezőgazdaság	2
Ipar	4
Építőipar	6
Turizmus	7
Gazdasági szervezetek	9
Beruházás	10
Foglalkoztatási helyzet	11
Népmozgalom	15
Lakáshelyzet	16
Közlekedési balesetek	17
Bűncselekmények	17
Táblázatok	19

További információk, adatok (linkek)

Elérhetőségek

Bevezető

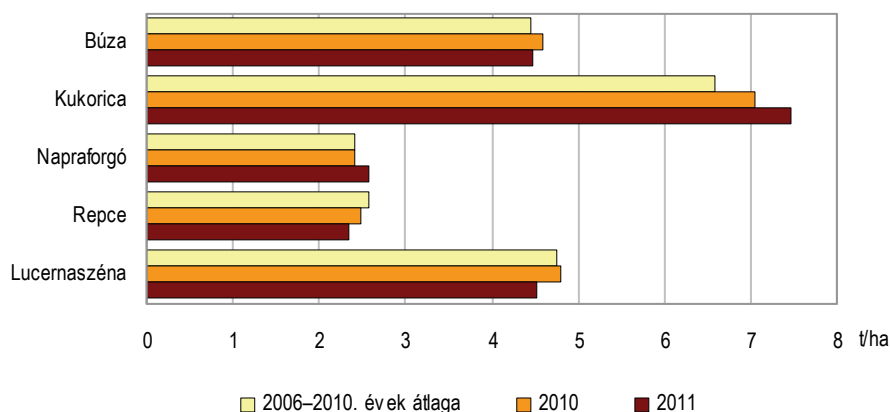
Vas megyében néhány termelő ágazatban folytatódott a kilábalás a gazdasági válságból, a társadalmi folyamatok többsége azonban kedvezőtlen irányú maradt az elmúlt évben. A megyében a környezeti hatások kevésbé befolyásolták a szántóföldi kultúrák hozamait, mint az Alföldön. A növénytermesztés vázát a kalászosok és a kukorica alkotta, mellettük az olajos-magvú növények térnyerése következett be. A főbb állatfajok létszáma 2011-ben lényegesen nem módosult. Az ipari termelés dinamikus bővüléséhez a gépipari export felfutása adott új lendületet látványosan javult az ipar termelékenységére, de még így is elmaradt az országos és a nyugat-dunántúli átlagtól. A nagy volumenű vasútépítési munkák révén nőtt a vasi építőipar teljesítménye és ezzel együtt a megyék közötti gazdasági súlya. A megrendelés-állomány nagysága alapján ugyanakkor kevésbé biztatóak a rövid távú üzleti kilátások. A határon túli turistaforgalom erősödése nyomán a kereskedelmi szálláshelyek összességében eredményes évet zártak. A legtöbb külföldi Ausztriából, Csehországból és Németországból látogatott a megyébe. A belföldi kereslet mérséklődött, melyet a beváltott üdülési csekk jóval kisebb értéke is befolyásolt. A gazdasági szervezetek alapítása változatlanul élénk maradt, a gazdasági ágak többségében bővült az állomány. Az utolsó negyedévben és a gépipari vállalkozásoknak köszönhetően nőtt látványosan a beruházási aktivitás. A nagy volumenű fejlesztéseket megvalósító vállalkozások új termelő-berendezéseik többségét importból szereztek be. A munkaerő-piaci folyamatok mérsékelt optimizmusra adnak okot. Az alkalmazásban állók létszáma alig nőtt, a munkanélküliség viszont tovább mérséklődött. A bruttó keresetek emelkedtek. A népességfogyás felgyorsult, az elveszülések számának csökkenése erőteljesebb volt, mint a halálozásoké. Folytatódott az előző években kezdődött lakáspiaci dekonjunktúra. A lakásépítések száma eddig nem tapasztalt szintre süllyedt, két év után viszont újból több engedélyt adtak ki az építkezéseknél. A közúti balesetek kedvező tendenciája 2011-ben kissé megtört, a balesetek és a sérült személyek száma is nőtt. Kismértékben nőtt a bűnözés, gyakoriságuk azonban továbbra is kedvezőnek számít.

Mezőgazdaság

Az agroökológiai adottságok és a piaci lehetőségek alapján a szántóföldi növénytermesztés vázát 2011-ben is a gabonafélék alkották. A búza a szántó 27%-át foglalta el, és 2005 óta a legnagyobb területen (39,3 ezer hektár) foglalkoztak a termesztésével. Az egy esztendővel korábbihoz és a 2006-2010 közötti évek átlagához viszonyítva kiterjedése 6,7%-kal, illetve 6,9%-kal nőtt. A második legnagyobb területen gondozott kultúrnövényünk, a szántó egyötödén elhelyezkedő kukorica borítottsága (28,2 ezer hektár) valamelyest mérséklődött az elmúlt években, elsősorban az állatállomány csökkenésének következményeként.

Az olajos-magvúak közül a kalászosok vetésforgójába kedvezően illeszthető repce területe 2007-től megkétszereződött a cukorrépa termesztésének visszaszorulása következtében, azóta 15–18 ezer hektár között foglalkoztak vele. Betakarított területe 2011-ben (17,7 ezer hektár) 2010-hez viszonyítva kissé mérséklődött a téli kifagyás miatt, de még így is a 2000-es évek második feléhez képest egyötödével nőtt, és a szántó 12%-át foglalta el. A kedvezőtlen téli időjárás miatt kipusztult repce helyére a gazdálkodók többnyire napraforgót vetettek, ennek is köszönhető, hogy egy év alatt közel egytizedével bővült (9,6 ezer hektárra) a kiterjedése. A cukorrépa mellett a burgonyával beültetett szántóterület nagysága minimálisra zsugorodott. A régióban Zalában egyáltalán nem foglalkoztak cukorrépa-termesztéssel. A szántót több éven át elfoglaló lucerna területe a kiszántás és az újravetés miatt az egymást követő években ingadozó, összességében azonban csökkenést mutat. A lucernatermesztés visszaszorulása a szarvasmarha-állomány fogyásával függött össze.

A fontosabb szántóföldi növények termésátlaga



Az elmúlt évben az időjárás kevésbé rontotta a terméseredményeket a megyében, mint például az Alföldön. A betakarított termésmennyiség ugyanis a borítottsághoz hasonlóan változott. A magtárakba beszállított búza mennyisége (176 ezer tonna) az országos 4,3%-át, a kukoricáé (210 ezer tonna) 2,6%-át tette ki. Területi kitekintésben az ipari növények közül a repce együttes hozama mondható jelentősnek. A megyében betakarított 41 ezer tonna repce-mag a magyarországi termés 7,9%-át képviselte. Ennél többet csupán Bács-Kiskun, Győr-Moson-Sopron és Fejér megyékben arattak le.

A főbb növényi kultúrák közül a burgonya kivételével a termésátlagok meghaladták a hazai szintet. A nyári betakarítású növények hozamai általában nem érték el az előző évit, az őszi betakarításúaké viszont felülmúlták azt. A búza egy hektárról betakarított mennyisége (4,5 tonna) 2,6%-kal maradt el a 2010. évitől, s lényegében megegyezett az 1996-2000. évek átlagával. A hozam nagysága a megyék közül a hetedik legmagasabbat érte el. Kukoricából hektáronként 7,5 tonnát arattak le, 2005 és 2008 után a legtöbbet. A fajlagos terméseredmény Fejér, Komárom után Győr-Moson-Sopronnal egyezően Vasban volt a harmadik legnagyobb. A napraforgó hozama (2,6 tonna/hektár) a megyék között a hatodik, a repcéé (2,4 tonna/hektár) pedig a kilencedik helyre sorolódott. Az előbbi kultúra eredménye a megyében 7,5%-kal haladta meg az egy évvel korábbit, utóbbié viszont 5,6%-kal maradt el a 2010. évitől.

1. tábla

Állatállomány, december 1.

(ezer db)

Megnevezés	2006	2007	2008	2009	2010	2011
Szarvasmarha	26	26	27	27	27	26
Ebből: tehén	12	12	13	13	12	13
Sertés	64	48	46	38	35	35
Ebből: anyakoca	4	4	3	3	2	2
Juh	4	4	3	3	4	4
Tyúkféle	854	624	1 038	1 317	1 045	999
Pulyka	1 188	1 167	1 100	784	982	719

A megye állattenyésztésében meghatározó állatfajok állománya 2011-ben stagnált, vagy kismértékben csökkent. Az elmúlt év végén 26 ezer szarvasmarhát tartottak Vasban, 5,3%-kal kevesebbet, mint egy évvel korábban. Itt istállózták a Nyugat-Dunántúlon lévő szarvasmarhák egynegyedét. A száz hektár mezőgazdasági területre vetített állomány nagysága (16) alapján felállított megyei sorrendben Vas még így is az előkelő ötödik helyezést foglalta el. A tehén-

tartást valamelyest élénkítette, hogy 2011-ben a vágómarha termelői átlagára a ráfordításokénál jóval nagyobb mértékben emelkedett. Az állomány egy év alatt (6,2%-kal) gyarapodott, ezen belül a létszám közel felét kitevő hús- és kettőshasznosítású tehéneké nőtt, a kifejezetten tejükért istállózottaké pedig csökkent. A tehenutánpótlást biztosító növendék- és üszőállat állomány változása alapján a közeljövőben nem várható lényeges létszámnövekedés a tehenészetekben. A szarvasmarha-hízalási kedvet ugyanakkor növelheti a felvásárlási árak kedvező alakulása. A vágómarha termelői átlagára ugyanis 2011-ben 42,3%-kal volt magasabb, mint 2010-ben.

A sertéstartás népszerűségét visszavetette, hogy a vágósertés értékesítési ára jóval kisebb mértékben növekedett (9,8%-kal), mint a hízalás legnagyobb tételét kitevő táparak (27,6%-kal). Ennek következtében az állomány nagysága – ezen belül az anyakocáké is – lényegében az egy évvel korábbi szinten maradt. A száz hektár mezőgazdasági területre jutó sertések létszáma (21) sajnos már csak a Heves megyei és a fővárosi értéknél volt magasabb. A szerény volumenű és területileg koncentrált juhtartás szerepe 2011-ben sem változott lényegesen. A pulykaállomány 12 hónap távlatában negyedével mérséklődött, de a létszám alapján az ország megyéi közül még mindig Vasban istállózta a legtöbb pulykát. A tyúkfélék száma 4,4%-kal fogyott egy év alatt, így összességében a vasi gazdák 2011. december 1-jén egy millió darabbal foglalkoztak. A növendék és a tojóállomány csökkent, a teljes létszám 55%-át képviselő brojlereké viszont a felvásárlási árak kedvező alakulása révén 8,7%-kal gyarapodott.

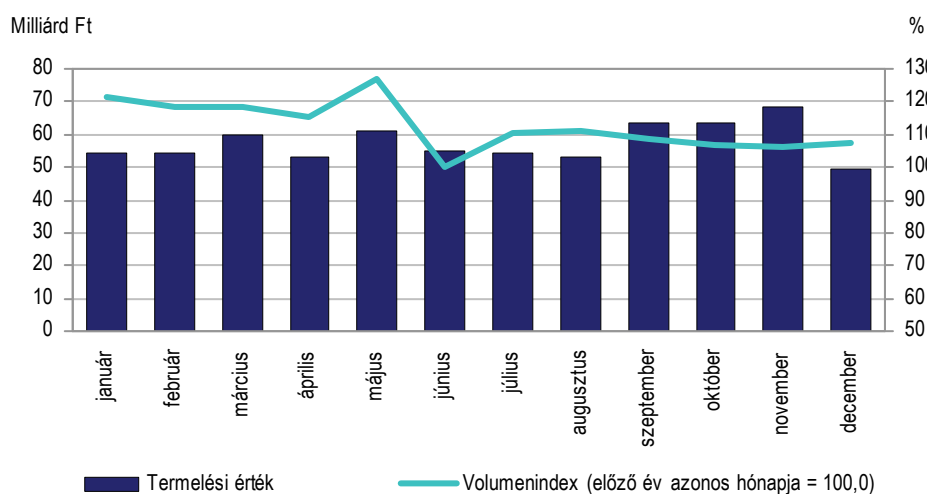
Ipar

A megyében 2011-ben az ipari termelés hazai viszonylatban kiemelkedő bővülése a külpiazi kereslet növekedésének köszönhető. A kibocsátás nagysága az év során hullámzóan alakult, volumene azonban még így is június kivételével minden hónapban magasabb volt, mint az előző esztendő hasonló időszakában. Összességében a legalább öt főt foglalkoztató, a megyében telephellyel rendelkező ipari vállalkozások 689 milliárd Ft értékű terméket állítottak elő, ami összehasonlítói áron 12%-kal haladta meg az egy évvel korábbit.

A kibocsátás az országos 3,0%-át, a nyugat-dunántúli 18%-át tette ki. Ennél nagyobb értékű árutömeget 9 megyében állítottak elő, a termelés volumene ugyanakkor mindössze 4 helyütt (Győr-Moson-Sopron, Hajdú-Bihar, Heves, Szabolcs-Szatmár-Bereg) haladta meg az ittenit. Egy lakosra 2,7 millió Ft ipari termelés jutott, ennél Komárom-Esztergom, Győr-Moson-Sopron, Fejér és Borsod-Abaúj-Zemplén megyékben volt magasabb a mutató nagysága.

2. ábra

Az ipari termelés alakulása, 2011*



* A 4 főnél többet foglalkoztató szervezetek telephely szerinti adatai.

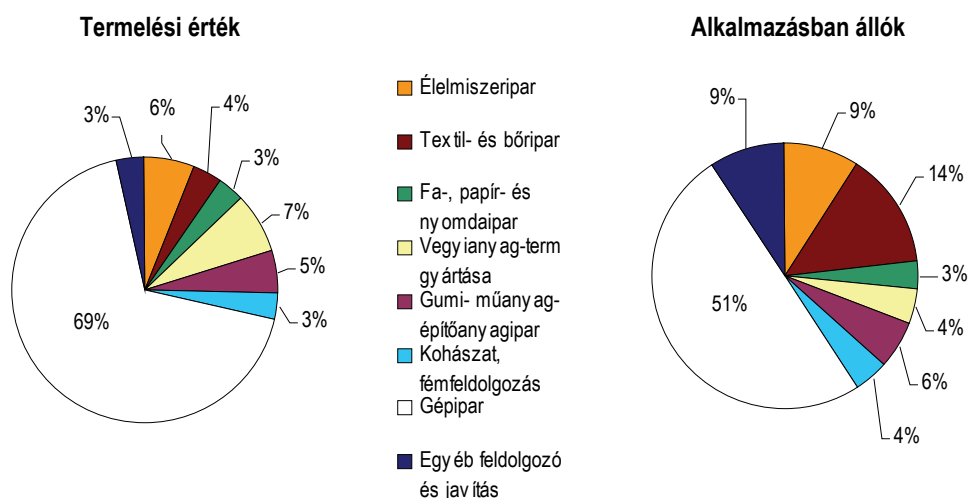
A megyei székhelyű, legalább ötven főt foglalkoztató ipari vállalkozások teljesítménye 14%-kal múlta felül az egy esztendővel korábbit. A termelés kétszámjegyű bővülésében teljes egészében a kivitel élénkülése játszott szerepet. Az eladások értékének 83%-át kitevő export ugyanis 16%-kal bővült, miközben a hazai vásárlók lényegében az egy évvel korábbihoz hasonló értékben vásároltak termékeket. A kiszámlázott összeg átlagosnál magasabb aránya származott külföldi vevőktől a textil- és bőriparban, a gépipar ágazatai közül pedig a villamos berendezés gyártásában, a gép, gépi berendezés gyártásában és a járműiparban.

Az ipari termelés motorja továbbra is a járműgyártásra épülő gépipar volt, mely 22%-kal nagyobb értéket állított elő 2011-ben, mint egy évvel korábban. Ennek köszönhetően az ipari kibocsátás kétharmadát adta. Ágazatai közül az ipari termelés felét előállító járműiparban a gyártásbővítő beruházások és a kereslet élénkülése eredményeképpen az átlagosnál majdnem kétszer nagyobb ütemben, 26%-kal nőtt a kibocsátás. A teljesítmény közel 12%-át produkáló villamos berendezés gyártása szintén átlag feletti volumennövekedést ért el. Az ágazatban az eladások 93%-át kitevő export mérsékelt ütemben, a fennmaradó részt képviselő belföldi eladás ugyanakkor rendkívül dinamikusabban bővült. A gépipar kisebb súlyt képviselő ágazataiban (számítógép, elektronikai, optikai termékek, illetőleg gép gépi berendezés gyártása) visszafogottan bővült a termelés.

A vegyipari termékek piaca hosszabb időszak óta állandósult, az ide tartozó vállalkozások túlnyomó részben hazai megrendelésre termelnek. 2011-ben az ipari termelés egytizedét adták, és változatlan áron számolva lényegében az előző évvel azonos értékű árutömeget állítottak elő. Az élelmiszeripar teljesítménye ugyanakkor alulmúlta az egy évvel korábbit. A kibocsátás 6,2%-át adó ágazatban a belföldi értékesítés és az export volumene egyaránt elmaradt a 2010. évitől.

3. ábra

A termelési érték és az alkalmazásban állók megoszlása a feldolgozóiparban, 2011



Az ipari termelésben mindössze 3,5%-os súllyal részesedő textil- és bőriparban csupán a konfekció-készítéssel foglalkozó vállalkozások tudtak a 2010. évinél nagyobb értéket előállítani. A másik egykoron könnyűiparba sorolt ágazatban, a teljesítmény 3,4%-át adó fa-, papír és nyomdaiparban különböző piaci folyamatok érvényesültek. A termelésének 93%-át adó fafeldolgozásban ötödével nagyobb értékű árutömeget állítottak elő a külföldi kereslet növekedésének köszönhetően. Eközben a szerény részesedéssel bíró nyomdai- és egyéb sokszorosítással foglalkozó vállalkozások az egy évvel korábbinál kisebb értékű munkákra kaptak megbízatást. A teljesítményből 5%-nál kisebb arányban részesedő ágazatok közül a fémfeldolgozásban 6,6%-kal nőtt, az egyéb feldolgozóipari tevékenység területén ezzel szemben 2,1%-kal csökkent a kibocsátás volumene.

Az ipari termelés dinamikus felfutását egyelőre szerény mértékben követte az alkalmazásban állók számának bővülése. A közepes- és nagyméretű vállalkozások az év során átlagosan 20 514 főt foglalkoztattak, egy százalékkal többet, mint 2010-ben. Négy feldolgozóipari ágazatban kevesebben dolgoztak, mint egy esztendővel korábban, a létszámnövekmény nyolctizede pedig a gépiparba összpontosult. Minden második új munkahelyet a járműipari vállalkozások teremtettek.

Mivel a kibocsátás jóval nagyobb mértékben nőtt, mint a munkaerő-állomány, ezért látványosan javult az ipar termelékenysége. Minden ipari foglalkoztatott átlagosan 31 millió Ft értéket állított elő, 13%-kal többet, mint 2010-ben. A mutató nagysága azonban még így is az országos háromnegyedét, a nyugat-dunántúli a héttizedét tette ki, nagysága a főváros és a megyék sorrendjében a középmezőnybe sorolódott. Öt ágazatban (a textil- és bőripar, a számítógép, elektronikai, optikai termékek gyártása, a villamos berendezés gyártása, a gép, gépi berendezés gyártása, az egyéb feldolgozóipar) csökkent a munkaerőre vetített kibocsátás, a többiben 0,1% (vegyi anyag termék gyártása) és 21% (fémfeldolgozás) közötti mértékben emelkedett. A legmagasabb termelékenységet produkáló járműgyártásban az egy foglalkoztatottra vetített termelés nagysága (56 millió Ft/fő) hétszer nagyobb volt, mint a legalacsonyabb mutatójú textil- és bőriparban.

Építőipar

Az utolsó negyedévben történt vasútépítési és pályarekonstrukciós munkáknak köszönhető, hogy 2011-ben összességében kedvezően alakult a megye építőiparának a teljesítménye. A vasi székhelyű, legalább 5 főt foglalkoztató építőipari szervezetek az elmúlt évben 29 milliárd Ft értékű munkákat végeztek el, összehasonlítva áron 41%-kal többet, mint 2010-ben.

A közlekedési infrastruktúrák kialakítására és felújítására szóló nagy volumenű megbízások eredményeképpen területi összehasonlításban javult a helyi építőipar gazdasági súlya. A kibocsátás az országos 2,5%-át tette ki, a nyugat-dunántúlinak pedig a 27%-át képviselte. A termelési érték nagysága alapján a főváros és a megyék sorrendjében Vas 2010-ben a 18., 2011-ben azonban már a 11. helyezést érte el. A hazai építőipar ezzel együtt is erőteljes területi koncentrációt mutatott, a munkák 39%-ára Budapesten bejegyzett cégek kaptak megbízást. Az egy lakosra vetített termelés (111 ezer Ft/fő) alapján felállított sorrendben Vas megyét csupán Budapest, Győr-Moson-Sopron és Bács-Kiskun megye előzte meg.

Az építőipari termelés értéke 78–22%-ban oszlott meg az egyéb építmények, illetve az épületek építési főcsoportok között. Az előbbiekhöz kapcsolódó munkák volumene 62%-kal múlta felül az egy évvel korábbi, miközben az épületek kivitelezéséhez 4,9%-kal kisebb értéket könyvelhettek el. 2011-ben kissé elmozdultak az előző évi holtpontról az ingatlanépítések, bár ez nem a lakásépítésekkel, hanem inkább a közösségi jellegű beruházásokkal függött össze. Ennek révén az épületek építése ágazatban a vállalkozások teljesítménye 7,6%-kal múlta felül az egy esztendővel korábbi, de még így is csak 14%-os részesedést ért el a kivitelezésben.

A termelési érték legnagyobb hányadát, közel hattizedét létrehozó egyéb építmények építése ágazatban 78%-kal nőtt a termelés, köszönhetően annak, hogy az ágazat meghatározó szereplői sikeresen vettek részt közlekedés-fejlesztést szolgáló projekteken. Pozitívum, hogy a kibocsátásának 4,5%-át adó közműberuházások értéke is 37%-kal múlta felül a 2010. évit. Az építőipari feladatok 28%-át teljesítő speciális szaképítések teljesítménye 2011-ben 8,8%-kal volt magasabb az egy esztendővel korábbinál. Az ágazat kibocsátásának négytizedét adó villanszerelés teljesítménye 11%-kal mérséklődött egy év alatt, ezen kívül további három, kisebb súlyt képviselő szakágazat termelésének volumene maradt el az egy évvel korábbiól.

2011-ben a 10 főnél kevesebbet foglalkoztató mikro-vállalkozások, és a 10–49 alkalmazottal rendelkezők csoportjában csökkent a termelés volumene. A kibocsátás 63%-át adó, legalább félszáz munkavállalóval rendelkező közepes- és nagyméretű építőipari cégek teljesítménye

ezzel szemben majdnem megkétszereződött. A magasabb létszám-kategóriákban a feladatok között egyre nagyobb arányt képviselt az egyéb építmények kialakítása.

2. tábla

Az építőipari termelés a vállalkozások létszám-kategóriája szerint, 2011

Létszám-kategória	Építőipari termelés				Tárgyidőszakban kötött új szerződés előző év = 100,0
	millió Ft	előző év = 100,0	megoszlás, %	egyéb építmények aránya, %	
5 – 9 fős	3 402	95,2	11,9	31,6	86,3
10 – 49 fős	7 309	96,2	25,6	46,7	78,6
50 fő és felette	17 838	195,7	62,5	100,0	10,4
Összesen	28 549	94,0	100,0	78,2	80,3

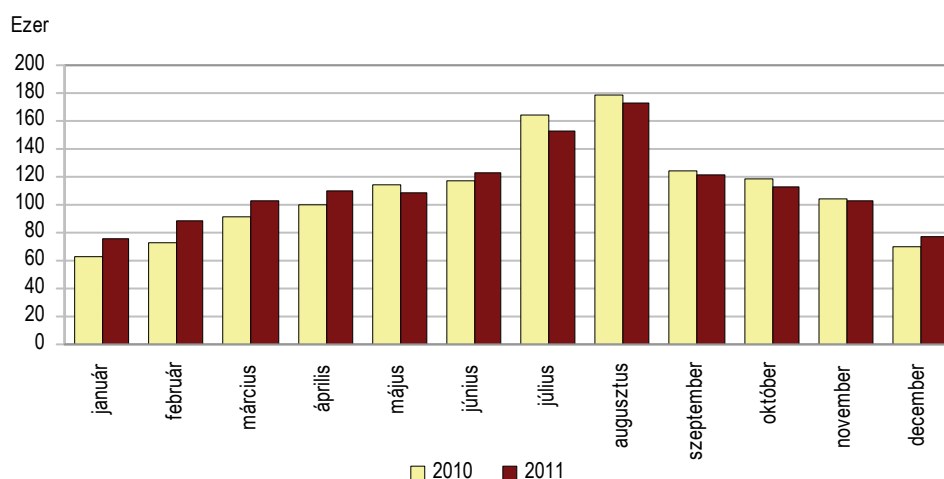
A megye építőipari vállalkozásainak rövid távú üzleti lehetőségei kevésbé biztatóak. Az év folyamán a szervezetek által megkötött és visszaigazolt megrendelések értéke a 2010. évnek csupán a nyolctizedét tette ki. A megrendelés-állomány év végi nagysága összehasonlítható áron pedig egyharmaddal volt kevesebb, mint az előző év azonos időpontjában. A szerződések évi összesítése alapján az építetők 78%-ban egyéb építmények kialakítására kötöttek megállapodást a kivitelezőkkel.

Turizmus

A növekvő külföldi kereslet hatására a megye kereskedelmi szálláshelyei 2011-ben összességében eredményes évet zártak. A vendégházak befogadóképessége bővült, kihasználtságuk javult, együttes bevételük nagyobb mértékben nőtt, mint a vendégek és a vendégéjszakák száma. A szálláshelyeken az év során 422 ezer látogató szállt meg, akik 1,3 millió éjszakát töltöttek el. A vendégek száma 3,6%-kal, az általuk eltöltött idő hossza pedig 2,2%-kal emelkedett.

4. ábra

A vendégéjszakák számának alakulása



Május, továbbá a július-novemberi időszak kivételével a látogatók többet időztek a vendégházakban, mint az előző esztendő azonos időszakában. A turizmus élénkülésében a határon túlról érkezett vendégek játszottak vezető szerepet. Miközben a külföldi vendégforgalom 12%-kal bővült, a belföldi 7,6%-kal csökkent. Ennek következtében erősödött a külföldiek részesedése a vendégkörben, de még így is a magyarok (51%) voltak többen.

Az eltöltött idő együttes hossza alapján a határon túlról érkező látogatók (54%) azonban újból átvették a vezető szerepet. Az átlagos tartózkodási idő (3,2 éjszaka) nem változott az egy esztendővel korábbihoz képest. A magyarok 2,8 napig, a külföldiek viszont csaknem egy nappal tovább, 3,6 éjszakára maradtak a szálláshelyeken. Az átlagosnál tovább időztek a látogatók a 3 csillagos hotelekben, a gyógy-, valamint az apartman-szállókban, továbbá az egyéb szálláshelyek közül a kempingekben.

A vasi szálláshelyek fontos szerepet töltenek be a hazai idegenforgalomban. 2011-ben a magyarországi vendégéjszakák 6,9%-át, a nyugat-dunántúliak háromtizedét az itteni vendég-házakban foglalták le a turisták. Annak ellenére, hogy a forgalom növekedési üteme számottevően mérséklődött az egy évvel korábbihoz viszonyítva, mértéke még így is a nyugat-dunántúli megyék közül itt volt a legmagasabb.

A forgalom nagyobb ütemben bővült, mint a kiadható férőhelyek száma, ezért a szálláshelyek kihasználtsága javult. Az üzemeltetők az év folyamán a szobák 47%-át, a férőhelyek 31%-át tudták hasznosítani. A régió megyéi közül itt volt a legmagasabb a kihasználtság, mértéke felülmúlta az országosát is. Az átlagosnál nagyobb lekötéssel üzemeltek a legalább 3 csillagos hotelek, a prémium kategóriába tartozó gyógy- és wellness-szállodák, továbbá az apartman-szállók.

A magasabb minőségi színvonalat és a szélesebb körű szolgáltatásokat nyújtó szállodák elszállásolásban betöltött szerepe tovább fokozódott, forgalmuk az átlagosnál nagyobb mértékben, 5,4%-kal bővült. A kereslet változása következtében a szállodák fogadták a vendégek 81%-át, és könnyelheték el a lefoglalt éjszakák nyolctizedét. A belföldi vendégek körében népszerűbbek lettek a szállodák, de még így is kisebb szerepet töltek be a hazai turizmusban, mint a külföldiben. Az üdülési csekkek felhasználása 2011-ben mérséklődött. Decemberben a kereskedelmi egységek nyolctizede fogadott el fizetőeszközként utalványokat. Az év folyamán beváltott üdülési csekkek együttes értéke (910 millió Ft) folyó áron 421 millió Ft-tal volt kevesebb, mint 2010-ben. Összege a belföldi bruttó szállásdíj 27%-át tette ki, míg egy évvel korábban még 36%-ához járult hozzá.

A külföldi turisták körében változatlanul nagy a szállodák népszerűsége. A hotelekben negyedével több vendég foglalt szállást, mint egy évvel korábban, a vendégforgalom pedig közel ötödével haladta meg az egy esztendővel korábbiét. Ennek nyomán a szállodákban jelentkezett be a határon túlról érkezett látogatók 83%-a, akik a vendégéjszakák 78%-át foglalták le. A vendégek 96%-a az Európai Unió tagállamaiból érkezett hozzánk.

2011-ben is a legfontosabb idegenforgalmi partnerország Ausztria maradt. Az osztrák vendégforgalom az átlagosnál nagyobb mértékben bővült, így már a turisták négytizedét képviselték, és minden harmadik éjszakát is ők foglaltak le. Fokozódott az érdeklődés a cseh állampolgárok részéről, Csehországból 2011-ben négytizedével több turista foglalt szállást, az általuk eltöltött idő hossza pedig háromtizedével bővült. Ennek nyomán megerősítették második helyüket a nemzetek rangsorában a németek előtt. Németországból kevesebben érkeztek hozzánk tavaly, mint egy évvel korábban, így a külföldi látogatók 13%-át, a forgalom egynegyedét adták. Rajtuk kívül egy százalékkal nagyobb arányban részesedtek a vendégéjszakákból a lengyel, az olasz, az orosz és a svájci turisták. A leghosszabb ideig, átlagosan 15 napig a lettek foglaltak szállást, rajtuk kívül legalább 5 napig időztek a finn, a német, az orosz és a svájci vendégek.

A kereskedelmi szálláshelyek üzemeltetői 2011-ben összesen 15,5 milliárd Ft bevételt könnyelhettek el, folyó áron 4,7%-kal (739 millió Ft-tal) többet, mint 2010-ben. A teljes összeg közel kilenctizede a szállodákban folyt be. A hotelekben az átlagosnál dinamikusabban nőtt a bevétel, miközben az egyéb szálláshelyek üzemeltetői az egy évvel korábbinál kevesebbet számláztak ki. A szállodák ráadásul nagyobb arányban részesedtek a teljes bevételből, mint a vendégforgalomból. A teljes összeg felét tette ki a szállásdíj, melynek 55%-át a külföldiek fizették be.

A kereskedelmi szálláshelyek bevétele, 2011

Megnevezés	Millió Ft	Megoszlás, %	2010 =100,0	Az összesenből a(z)		
				szállásdíj és abban foglalt egyéb bevétel	egyéb szolgál- tatások és wellness	vendéglátás
Szállodák	6 852,9	88,9	106,3	65,6	11,5	22,9
Egyéb szálláshelyek	842,9	11,1	87,2	50,8	7,4	41,8
Összesen	7 695,8	100,0	103,8	63,9	11,1	25,0

A szállodákban az elszállásoláshoz kapcsolódó kiegészítő szolgáltatások, az egyéb szálláshelyeken pedig a vendéglátásból származó befizetések képviseltek nagyobb súlyt a bevételi szerkezetben.

Gazdasági szervezetek

2011-ben a megyében tovább folytatódott a gazdasági szervezetek állományának bővülése. December végén 41 764 vasi székhelyű szervezetet tartottak nyilván, 982-vel (2,4%-kal) többet, mint egy évvel korábban. A bővülés üteme a nyugat-dunántúli megyék közül itt volt a legalacsonyabb, mértéke elmaradt az országos átlagtól is. A szervezetek 91%-át profitszerzés céljából hozták létre. A megyében jegyezték be a régióban alapított vállalkozások 24%-át, és az országban regisztráltak 2,3%-át. A teljes állomány 7,6%-át képviselték a nonprofit vagy egyéb nem nyereségérdekeltségű szervezetek. A vállalkozói aktivitás szerint felállított megyei sorrendben Vas helyezése egyel mérséklődött az egy évvel korábbihoz viszonyítva, és már csak a kilencedik pozíciót foglalta el.

Négy vállalkozás közül három egyéni formában tevékenykedett. A társas vállalkozások 67%-át kft-ként tartották nyilván, 28%-át pedig bt-ként jegyezték. Az általában nagyobb tőkével és üzemmérettel rendelkező szövetkezetek és részvénytársaságok a szervezetek 0,9%-át, illetőleg 0,5%-át képviselték. A vállalkozások létszám-kategória szerinti összetétele nem mutatott számottevő különbséget a nyugat-dunántúli és a magyarországi helyzettől. 98%-uk az országhoz és a régió másik két megyéjéhez hasonlóan legfeljebb 9 főt foglalkoztatott. Közülük minden negyediket társas formában jegyezték be. A vállalkozások 1,7%-át képviselő kisméretűek (10–49 főt foglalkoztatók) 96%-át társaságként regisztrálták. A vállalkozások mindössze 0,4%-át kitevő közepes- és nagyméretű szervezetek szinte mindegyike céges keretek között működött.

Az egyéni vállalkozások esetében az őstermelők adószám kiváltási kötelezettsége az elmúlt időszakban jelentős mértékben hatott a munkavégzés jellege szerinti összetételre. Ennek következtében az év végén a magánkezdeményezések csaknem 45%-a már munka mellett vállalkozott. Az egyéni vállalkozások egyharmadát képviselő főfoglalkozásúak részesedése kissé csökkent az egy esztendővel korábbihoz viszonyítva, akárcsak a 21%-os arányt kitevő nyugdíjasoké. A főállásban vállalkozók hányada a kereskedelemben és az egyéb szolgáltatások területén volt a legmagasabb, a mellékállásúaké az oktatásban és az információ, kommunikációban emelkedett ki, a nyugdíjasoké pedig a mezőgazdaságban érte el a legnagyobb szintet.

Egy év alatt 12 gazdasági ágban gyarapodott a szervezetek száma, 6 területen (bányászat, víz- és hulladékgazdálkodás, vendéglátás, oktatás, egészségügyi szolgáltatás, egyéb tevékenységek) csökkent, a pénzügyi szolgáltatásban pedig nem változott. A legtöbb új szervezetet az agráriumban jegyezték be, így az év végén minden negyedik szervezet mezőgazdasági tevékenységet folytatott. A második legnagyobb részesedéssel bíró ingatlanügyletek ágban

(ezen belül is kiemelten az ingatlanok bérbeadására, üzemeltetése alágazatban) is élénk maradt a vállalkozási kedv, akárcsak a szervezetek 7,5%-át tömörítő tudományos és műszaki tevékenység területén. A harmadik legnagyobb csoportot jelentő, közel egytizedes hányadú kereskedelemben hosszú idő után ismételen nőtt a vállalkozási hajlandóság. A megye gazdaságában meghatározó szereppel bíró feldolgozóiparban 36-tal (2,2%-kal) gyarapodott a szervezetek száma. Ezen belül a fa-, papír- és nyomdaiparban fogyott, a gumi-, műanyag- és építőanyagiparban valamint a villamos berendezés gyártásában nem változott, a többi ágazatcsoportban viszont gyarapodott az állományuk.

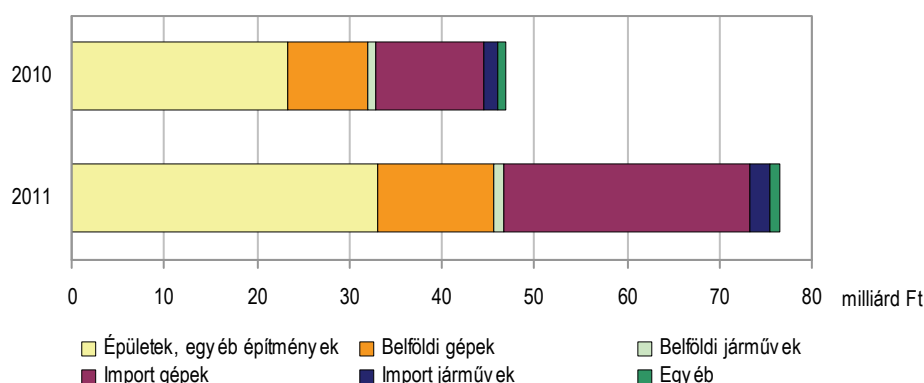
Beruházás

Elsősorban a közúti járműgyártással és a vegyi anyag termék előállításával foglalkozó vállalkozásoknak köszönhetően élénkült az elmúlt esztendőben a beruházási tevékenység a megyében. A legalább öt főt foglalkoztató vasi székhelyű gazdasági szervezetek 2011-ben 76 milliárd Ft-ot fordítottak új beruházásokra, folyó áron 29 milliárd Ft-tal többet, mint 2010-ben. Ennél dinamikusabban csupán Győr-Moson-Sopron és Bács-Kiskun megyében nőtt a beruházások nagysága, ahol az ittenihez hasonló nagy volumenű járműipari fejlesztések történnek. (Az Opel Szentgotthárdon, az AUDI Győrben bővíti kapacitását, a Mercedes-Benz pedig Kecskeméten alakítja ki első közép-kelet európai személygépkocsi összeszerelő üzemét.)

2011-ben a Nyugat-Dunántúlon Zalában csökkent valamelyest a beruházási aktivitás, s a teljesítések nagysága országosan is elmaradt az egy évvel korábbtól. A vasi szervezetek által a fejlesztésekre szánt források összege az országos 2,4%-át, a nyugat-dunántúli 18%-át tette ki. A teljesítményérték a főváros és a megyék sorrendjében a középmezőnyben helyezkedett el, egy lakosra jutó értéke (297 ezer Ft) viszont Győr-Moson-Sopron, Budapest és Fejér megyéket követően itt volt a legmagasabb.

Valamennyi anyagi-műszaki csoportban nőtt a teljesítményérték, a bővülés mértéke azonban különbözött, így módosult a beruházások összetétele. A tárgyi eszközök létesítésére szánt források legnagyobb, 43%-os hányadát az épületek, építmények építésére, rekonstrukciójára különítették el a beruházók, ennek ellenére részesedése 6,6 százalékponttal mérséklődött az új beruházások között. Ez azzal függött össze, hogy 2010-hez képest a legnagyobb növekedés az importból beszerzett gépek csoportjában történt. Az összesen 27 milliárd Ft összegű fejlesztés révén – ami 15 milliárddal volt több mint 2010-ben – a külföldről beszerzett gépek, berendezések aránya a beruházások között tíz százalékponttal 35%-ra emelkedett. Hazai gyártású termelő-berendezésekre 4 milliárd Ft-tal többet, összesen 12 milliárd Ft-ot költöttek a szervezetek, ez az összes teljesítményérték 16%-ához (az előző évinél 2 százalékponttal kisebb hányadához) járult hozzá. Nőtt a kereslet a belföldi és a külföldi piacról beszerzett gépjárművek iránt, együttes részesedésük azonban még így is csupán az új beruházások 4,3%-át képviselte. Öröndetes, hogy 2011-ben a gazdálkodók többet költöttek ültetvények telepítésére és használatok termelésbe állítására, mint 2010-ben.

A beruházások anyagi-műszaki összetétele



2011-ben kilenc gazdasági ágban nőtt a beruházások teljesítményértéke, ugyanannyi területen pedig csökkent. Az előbbi csoportba tartozók valósították meg az új tárgyi eszköz beszerzések háromnegyedét. Az év folyamán a feldolgozóiparban együttesen 51 milliárd Ft-ot különítettek el fejlesztésekre, összességében 33 milliárd Ft-tal többet, mint egy évvel korábban. Így a gazdasági ág szereplői eszközölték a megyei beruházások 62%-át. A feldolgozóipari fejlesztések héttizedét gépipari tevékenységet folytató vállalkozások valósították meg. Ezen belül kiemelkedtek a közúti járműgyártáshoz és a villamos berendezés előállításához kapcsolódó tárgyi eszköz beszerzések. A gépipar mellett a vegyianyag-termék gyártásában bővítették számottevően a termelő-kapacitást.

A második legnagyobb volumenű új beruházás a mezőgazdaságban történt, az 5,1 milliárd Ft eszközbeszerzés azonban még így is csupán a nemzetgazdasági teljesítmény 6,7%-ához járult hozzá. A megrendelések négytizede termelési, raktározási célt szolgáló istállók, magtárak, terménytárolók, egyéb épületek kialakítására irányult. A beruházások további egyharmadát gépvásárlásra, 17%-át pedig tenyész- és igásállatok termelésbe állítására fordították. A harmadik legtöbb, 3,5 milliárd Ft-ot kitevő fejlesztés a kommunális infrastruktúra hiányzó elemeinek kialakítását, rekonstrukcióját szolgálta. Ezt megközelítő összegű beruházást indítottak el a szállítással és raktározással foglalkozó szervezetek is. A többi nemzetgazdasági területen a teljesítések szerződés szerinti értéke külön-külön nem érte el a megyei beruházások négy százalékát.

Foglalkoztatási helyzet

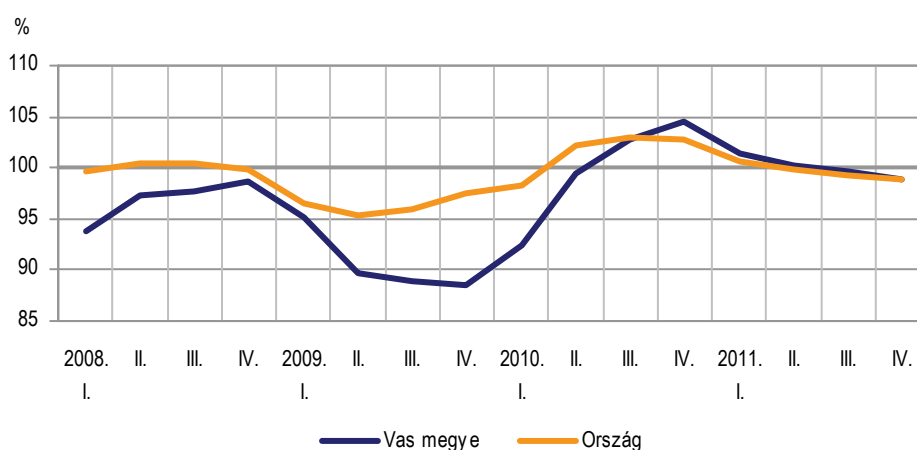
A Központi Statisztikai Hivatal munkaerő-felmérése szerint Vas megyében 2011-ben javult a munkaerő-piaci helyzet. Egy esztendő távlatában a 15–74 éves népességen belül nőtt a foglalkoztatottság, mérséklődött a munkanélküliség, és csökkent a gazdaságilag inaktívak száma. Az év utolsó három hónapjában a megfigyelt népesség átlagosan 59,1%-a, 118,3 ezer gazdaságilag aktív személy volt jelen a munkaerőpiacon. Közülük a foglalkoztatottak száma egy év alatt 4%-kal bővült, a munkanélkülieké pedig majdnem a felére esett vissza.

A munkaerő-piaci mutatók alapján a megye helyzete régiós és országos kitékintésben egyaránt javult. 2011. IV. negyedévében a legmagasabb foglalkoztatási rátát és a legalacsonyabb munkanélküliségi szintet Vas megyében regisztrálták a lakosság önkéntes válaszadásán alapuló statisztikák.

A 15–74 éves népesség gazdasági aktivitása

Időszak	Foglalkoztatottak	Munkanélküliek	Aktivitási arány	Foglalkoztatási ráta	Munkanélküli-ségi ráta
	száma, ezer fő		százalék		
2010					
I. negyedév	101,5	11,1	55,6	50,1	9,8
II. negyedév	101,4	12,8	56,4	50,1	11,2
III. negyedév	104,4	12,8	57,9	51,6	10,9
IV. negyedév	107,0	11,4	58,5	52,9	9,6
2011					
I. negyedév	106,1	10,0	57,9	52,9	8,6
II. negyedév	107,9	8,1	57,8	53,8	7,0
III. negyedév	108,3	8,5	58,3	54,0	7,3
IV. negyedév	111,6	6,7	59,1	55,8	5,6

Az intézményi munkaügyi statisztikák szerint 2011-ben a legalább 5 fős megyei székhelyű vállalkozásoknál, a költségvetési intézményeknél és a megfigyelt nonprofit szervezeteknél 59 ezren álltak alkalmazásban, 0,1%-kal többen az egy évvel korábbinál. Régiós szinten összességében nem változott egy esztendő alatt az alkalmazotti létszám, országosan 0,4%-os csökkenés következett be. A válság egyik következményeként az országos tendenciához hasonlóan – elsősorban a közmunkaprogramok indításához kapcsolhatóan – 2011-ben 8,5%-kal emelkedett a részmunkaidőben foglalkoztatottak száma, miközben a teljes munkaidősöké 0,7%-kal csökkent egy év alatt. Vas megyében az alkalmazottak héttizedét foglalkoztató nyereségérdekeltségű gazdasági szervezetekben ugyanannyian dolgoztak, mint egy évvel korábban, a költségvetési szervezetekben pedig 0,4%-kal nőtt a munkaerő-kapacitás.

Az alkalmazásban állók számának alakulása
(előző év azonos időszaka = 100,0)

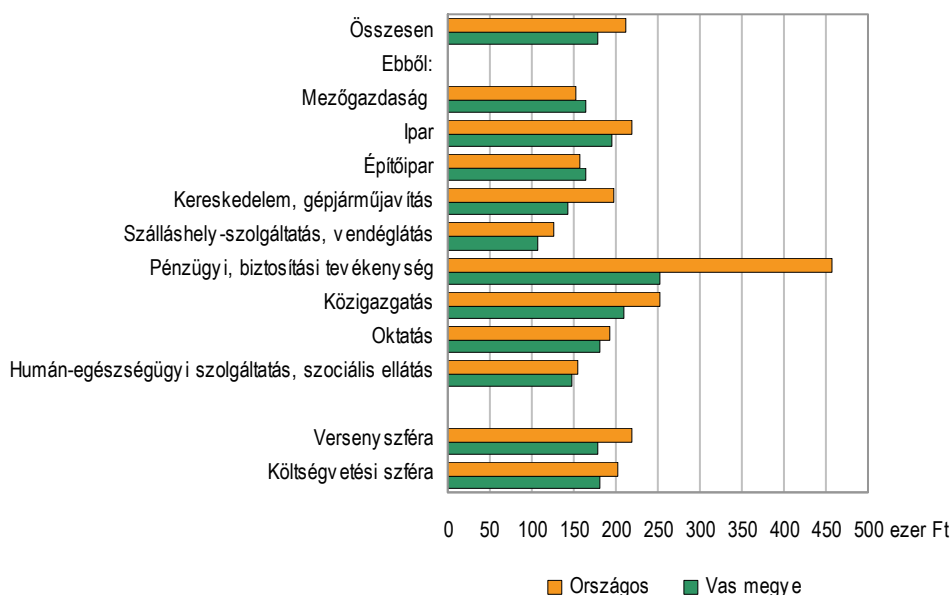
A létszám nagyon eltérően változott az egyes nemzetgazdasági ágakban. A kissé élénkülő gazdasági környezet hatására a termelő ágak közül a foglalkoztatottak együttesen 45%-ának munkát adó iparban és az építőiparban az alkalmazásban állók számának átlag feletti emelkedését regisztrálták a statisztikák. A feldolgozóipari ágazatok közül a – több nagyfoglalkoztatót

tömörítő – gépipari munkáltatók növelték legdinamikusabban (12%-kal, mintegy 1 200 fővel) humánerő-kapacitásukat. A villamos berendezés, a gép, gépi berendezés területén, valamint a járműgyártásban 16, illetve 15-15%-kal nőtt az alkalmazásban állók száma az egy évvel korábbihoz képest. A gépipari létszámtöbblet kétharmadát – a közúti gépjármű gyártása szakágazat termelésbővülésének köszönhetően – a jelentős súlyt képviselő járműgyártás kötötte le. A feldolgozóipar ágazatai közül több helyen nem sikerült megállítani a létszám fogyását: az élelmiszeriparban 11%-os, a textil- és bőriparban 17%-os, a számítógép, elektronikai, optikai termékgyártásban 37%-os, a fa-, papír- és nyomdaiparban 5,5%-os, a fémfeldolgozásban pedig 5,1%-os csökkenés következett be. A tercier szektor több ágában is szűkült a foglalkoztatottság: a kereskedelemben 2,6%-kal, az ingatlanügyletek területén 9,5%-kal, az oktatásban 1,9%-kal kevesebb munkaadót alkalmaztak a 2010. évinél. Vélhetően az alacsony bázis hatásaként az átlagosnál jobban nőtt a létszám a pénzügyi szolgáltatásban, a művészet és szabadidő területén, valamint a közigazgatásban.

A főbb ágak közül a humán-egészségügyi, szociális ellátásban volt a legmagasabb (18%) a részmunkaidősök aránya. Ezen belül a szociális ellátás területén – ahol a teljes munkaidősök létszáma az egy évvel korábbinak a kétharmadára esett vissza, a nem teljes munkaidősöké 2,5-szeresére nőtt ugyanezen időszak alatt – még ennél is magasabb értéket (23%) regisztráltak a munkaügyi statisztikák.

2011-ben a teljes munkaidőben alkalmazásban állók havi bruttó átlagkeresete Vas megyében 178,8 ezer Ft-ot tett ki, ami 5,1%-kal volt magasabb az egy évvel korábbinál. A versenyszférában 7,5%-kal nőttek, a költségvetés területén 1,7%-kal csökkentek a bruttó bérek. A megyei keresetek nagyságukat tekintve jelentősen elmaradtak az országostól. A havi bruttó összeg az országos 84%-át tette ki. A szellemi foglalkozásúak havonta átlagosan 236,2 ezer, a fizikaiak 144,5 ezer Ft-ot kerestek.

7. ábra

A havi bruttó átlagkeresetek alakulása, 2011


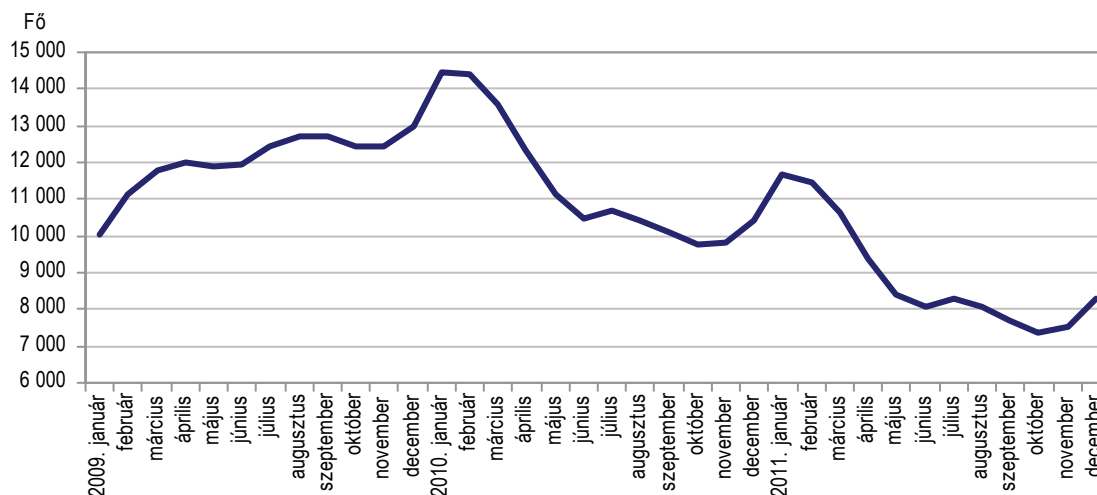
A havi bruttó járandóságok tevékenységi összehasonlításban jelentős szóródást mutattak. A legrosszabbul fizető szálláshely-szolgáltatás, vendéglátásban alkalmazottak havi bére (106,2 ezer Ft) alig több mint a négytizedét tette ki a legmagasabb jövedelmet biztosító pénzügyi szektorban (251,2 ezer Ft) dolgozókének. Kiemelkedően magas havi keresettel (350,9 ezer Ft) a feldolgozóipari szellemi foglalkozásúak rendelkeztek, fizikai munkásoknak a legtöbb bruttó juttatást (177,6 ezer Ft) az energiaipari szervezetek nyújtottak. A bruttó keresetek a gazdasági ágak többségében emelkedtek; az ingatlanügyletek, az adminisztratív szolgálta-

tások, a közigazgatás és az oktatás területén viszont nem érték el a tavalyit. A legalacsonyabb bruttó járandóságot a vendéglátásban dolgozó fizikai munkavállalók kapták. Az adókkal és járulékokkal csökkentett – családi kedvezmények nélkül számított – nettó átlagilletmény havonta 120,6 ezer Ft-ot tett ki (országosan 141,1 ezer Ft volt), és 3,5%-kal (országosan 6,4%-kal) múlta felül az előző évit. A nettó juttatások összege a nyereségérdekeltségű gazdasági szervezetek körében 6,1%-kal emelkedett, a költségvetési szférában 3,7%-kal csökkent egy esztendő alatt.

Az alkalmazásban állók keresetükön felül havonta átlagosan 11,1 ezer Ft-os egyéb juttatásban részesültek, (országosan 14,2 ezer Ft-ot kaptak) így az átlagos havi munkajövedelmük 2011-ben 189,9 ezer Ft-ot tett ki. A fizetésen kívüli juttatások aránya az energiaiparban és a közigazgatásban volt a legnagyobb (8,9, illetve 8,7%), a vendéglátásban pedig a legkisebb (3,1%).

8. ábra

A regisztrált álláskeresők számának alakulása



A Nemzeti Foglalkoztatási Szolgálat adatai szerint 2011-ben folytatódott a 2010-ben elkezdődött pozitív irányú elmozdulás a megye munkaerő piacán. A regisztrált álláskeresők havi átlagos létszáma 8 903 fő volt, két és félezer fővel kevesebb az egy évvel korábinál, s ez 22%-os csökkenést eredményezett. Az év első hónapjaiban – a szezonális foglalkoztatás kedvezőtlen hatásai, valamint a régi típusú közfoglalkoztatás megszűnése miatt – átmenetileg magasabb volt a nyilvántartott álláskeresők száma. A második negyedévtől – döntően az exportra termelő ágazatok élénkülése, a közfoglalkoztatási programok elindulása, valamint a szezonális munkák indukálta fokozottabb munkaerő-kereslet következtében – hónapról hónapra javultak a munkaerőpiac mutatói. A nyilvántartások szerint a decemberi zárónapon 8 290-en – az előző év végénél 2 100 fővel kevesebben – kerestek munkát a munkaügyi kirendeltségeken keresztül. Ekkor országosan 552 ezer álláskereső szerepelt a regisztrációban, 6,6%-kal kevesebb az egy évvel korábinál. Az előző évhez viszonyított legnagyobb mértékű pozitív irányú változás a régiók közül a Nyugat-Dunántúlon következett be, ahol összességében 17%-kal apadt az álláskeresők száma. Országos kitekintésben Vas és Győr-Moson-Sopron megyében történt a legszembetűnőbb (egyenként 20%-os) visszaesés. A területi különbségek továbbra is jelentősek. A nyilvántartott álláskeresők gazdaságilag aktív népességhez viszonyított aránya december végén az országos 12,5%-kal szemben 7,1%-ot tett ki (Győr-Moson-Sopron megyében volt a relatív mutató értéke a legalacsonyabb, 5,3%, és Szabolcs-Szatmár-Beregben a legmagasabb, 24%).

A decemberi zárónap adatai szerint a megye valamennyi munkaügyi kirendeltségének illetékességi területén – 5,1 és 33% közötti intervallumban – mérséklődött a munkanélküliség az

egy esztendővel korábbihoz képest. A legkevésbé a celldömölki körzetben, a legjobban a kőszegiben csökkent a regisztráltak száma. Az elhelyezkedési lehetőségek hiányával magyarázható, hogy a vasvári térség relatív mutatója (14,4%) kétszerese volt a megyei átlagnak és az országosat is meghaladta.

5. tábla

A munkanélküliség főbb jellemzői munkaügyi körzetenként, 2011. december

Körzet	Nyilvántartott álláskeresők					Munka- nélküliségi ráta, %
	száma	2010	2011	megoszlása, %	közül: pályakezdő	
		december	szeptember			
		=100,0				
Celldömölki	1 063	94,9	108,9	12,8	104	9,5
Körmendi	918	79,7	118,9	11,1	69	7,3
Kőszegi	651	67,3	102,5	7,9	55	6,3
Sárvári	1 366	82,3	106,2	16,5	88	7,6
Szentgotthárdi	537	70,1	104,7	6,5	29	8,3
Szombathelyi	2 934	76,8	102,4	35,4	280	5,7
Vasvári	821	89,9	122,4	9,9	66	14,4
Összesen	8 290	79,7	107,4	100,0	691	7,1

Éves összevetésben 7,8%-ról 8,3%-ra nőtt a nyilvántartott álláskeresők között a pályakezdők aránya. A decemberi zárónapon 691-en szerepeltek a regisztrációban, 15%-kal kevesebben, mint egy évvel korábban. A munkanélküliek héttizede a 25–54 éves korcsoportba tartozott, minden hetedik személy pedig 25 évesnél fiatalabb vagy 54 évesnél idősebb volt.

A pályakezdők felét a középiskolai végzettségűek csoportjában találjuk, de mellettük jelentős a legfeljebb 8 általánossal rendelkező, szakképzettség nélküliek száma is. Egy esztendő távlatában a szakmunkás és szakiskolai végzettségűek, valamint a diplomások állománya és aránya csökkent a legerőteljesebben.

Az élénkülő gazdasági környezetben a munkáltatók által bejelentett üres álláshelyek száma havi átlagban (1 063) 300-zal múlta felül az előző évit. A foglalkoztatók a tavaszi hónapokban kínálták a legtöbb (havi 1 500 körüli) üres státuszt, december végén mindössze 235 betöltetlen hely állt rendelkezésre. A száz munkanélküli jutó álláshelyek száma az év közbeni 12–17-tel szemben december végére 3-ra apadt.

Népmozgalom

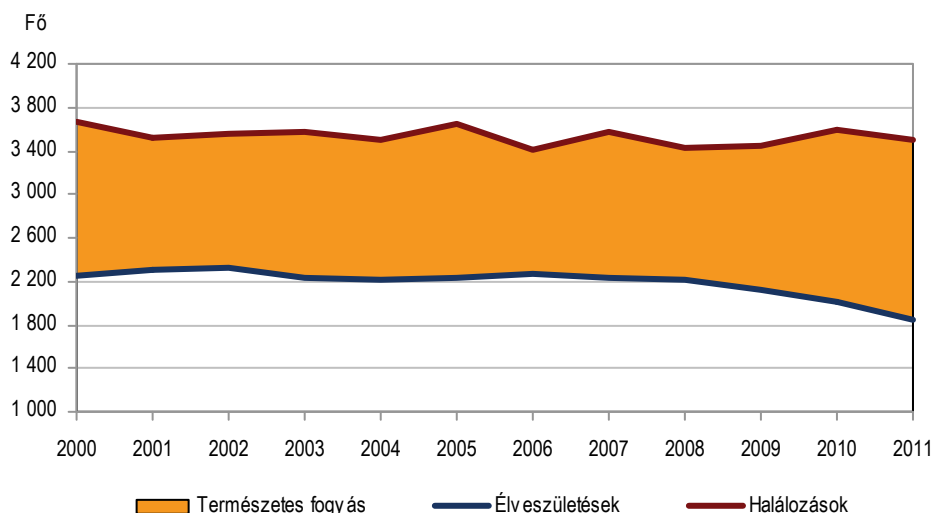
Az előzetes adatok szerint 2011-ben megyei és országos szinten egyaránt az előző évinél kedvezőtlenebbül alakultak a népmozgalmi folyamatok. Egy esztendő alatt Magyarországon 88 ezer gyermek született, és közel 129 ezer ember hunyt el. Az élveszületések számának csökkenése nagyobb mértékű volt, mint a halálozásoké, ennek következtében a természetes fogyás üteme 1,3%-kal nőtt. A nemzetközi vándorlás becsült értékeinek pozitív egyenlege folytán az ország lakossága ténylegesen ennél kisebb mértékben, mintegy 24 ezer fővel apadt. Az ország lakónépessége előzetes adatok szerint 9 millió 962 ezer fő volt 2012. január 1-jén.

Vas megyében 1 850 csecsemő született, 8,3%-kal kevesebb, mint egy évvel korábban és 3 500-an hunytak el, számuk 2,5%-kal maradt el az előző évitől. A természetes fogyás 5,1%-kal haladta meg a tavalyit, ami döntően abból adódott, hogy az első félévi népmozgalmi folyamatok sokkal kedvezőtlenebbek voltak az év második felében összesítetteknél. A világra jött gyermekek száma január és március között volt nagyon alacsony (mindössze 66%-a az előző év hasonló időszakának), a haláleseteké pedig a második negyedév során haladta meg számottevően (7%-kal) az egy évvel korábbit. A természetes fogyás üteme az első félévben

32%-kal több, a másodikban 17%-kal kevesebb volt 2011. azonos időszakánál. Egy esztendő alatt a megye népességszáma 0,4%-kal csökkent, és 2012. január elsején 257 ezer fő volt.

9. ábra

A természetes népmozgalmi folyamatok alakulása

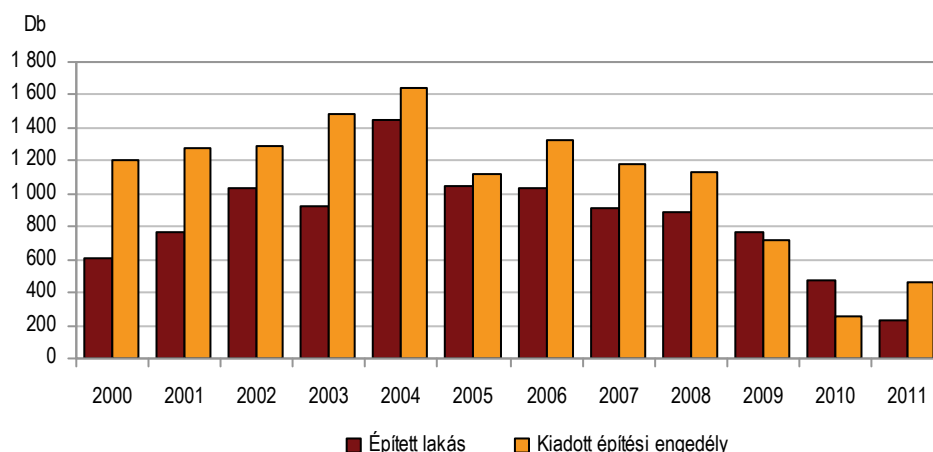


Előzetes adatok szerint 2011-ben Vas megyében 860 házasságkötést anyakönyveztek, 6,6%-kal többet, mint 2010-ben. Országosan 0,6%-os növekedést regisztráltak. A házasságok majdnem kétharmadát az év második felében kötötték, hat hónap alatt a számuk 15%-kal múlta felül az előző év azonos időszakát.

Lakáshelyzet

2011-ben folytatódott a lakáspiaci recesszió. Az év folyamán mindössze 234 új lakás kapott használatbavételi engedélyt a megyében, fele annyi, mint egy esztendővel ezelőtt. Országosan 8 ezer lakással épült kevesebb egy év alatt. Egyedül Veszprém megyében nőtt a lakásépítések száma, amely a kolontári környezeti katasztrófa utáni újjáépítésekkel magyarázható. Az ország többi területét – 7,9 és 67% közötti – csökkenés jellemezte. Az előző évi 18-cal szemben tavaly 9 új otthon jutott tízezer lakosra a megyében, így Vas a területi rangsorban rosszabb helyre, a középmezőnybe sorolódott. A rangsor legelején Pest megye állt 26-os, a legvégén Borsod-Abaúj-Zemplén 4-es mutatóval.

A lakásépítési dekonjunktúra együtt járt az építetők kör és az építési célok fellendülés előtti – 2002–2003 – évekhez hasonló visszarendeződésével. A vállalkozások szerepvállalása 40%-ról 18%-ra mérséklődött egy év alatt, s ez ugyanilyen mértékű visszaesést okozott az értékesítésre szánt lakások arányában is. Az építetők között a természetes személyek részaránya ugyanakkor 60%-ról 81%-ra emelkedett egy év távlatában. A lakások tágasabbak lettek, átlagos alapterületük 15 m²-rel, 117-re nőtt, a szobaszám szerinti összetétel pedig a többszobás lakások felé tolódott el. Az új otthonok 63%-ában (2010-ben 45%-ában) négy és több szobát alakítottak ki. Az elmúlt esztendőben a községi lakásberuházások számának csökkenése kisebb mértékű volt, mint a városiaké. A használatbavételek között részarányuk 8,9 százalékponttal nőtt. A falvakban építkezők a korábbi évekre jellemző módon a városokhoz közel eső településeket (Ják, Náriai, Sé, Táplánszentkereszt) részesítették előnyben.

Az épített lakások és a kiadott építési engedélyek számának alakulása


Tavaly 458 új építési engedélyt adtak ki az építési hatóságok, 80%-kal többet, mint egy évvel korábban. A számszerű növekedés azonban óvatos optimizmusra ad okot, ugyanis e tekintetben a bázis, a 2010. esztendő volt a mélypont. Az építési szándék, az engedélyek kiadása olyan alacsony szintre esett vissza abban az évben, amire korábban még soha nem volt példa. Az országoshoz hasonlóan 2009-ben és 2010-ben fordult elő először, hogy az engedélyezések száma elmaradt az építkezéseketől. 2000 és 2008 között évente átlagosan még közel 1 300 új otthon felépítését hagyták jóvá.

Minden településtípusban az előző évinél több tervezett lakásépítést engedélyeztek az építésügyi hatóságok. Az engedélyek 37%-át Szombathelyen, 24%-át Szentgotthárdon – zömében három és több lakásos épületben – megvalósítandó lakásberuházásokra adták ki. A községi engedélyezések száma a megyei átlagnál kisebb mértékben nőtt, az építési szándék Ják, Sé, Torony és Náriai településeken érezhető leginkább.

Közlekedési balesetek

A 2007 óta tartó kedvező tendencia megtört 2011-ben, amikor a közúti balesetek vasi statisztikája kissé rosszabbodott az előző évhez képest. Országosan viszont kedvezően alakultak a baleseti mutatók, régiós összehasonlításban csak a Nyugat-Dunántúlon nőtt a közúti tragédiák száma a tavalyihoz képest. A megye közútjain 520 személyesérüléssel járó közlekedési baleset történt, amelyben 705 személy szenvedett sérülést. A balesetek száma 3,6%-kal, a sérülteké 5,2%-kal emelkedett egy esztendő alatt. Kimenetelük súlyosbodott: a 2010. évi 18-cal szemben tavaly 21 baleset végződött halállal, és a súlyos sérüléssel járóké is alig mérséklődött. A közutakon 23-an, az egy évvel korábbinál 2-vel többen haltak meg.

Az év során a balesetek 62%-át személygépkocsi-vezetők, 13%-át tehergépkocsi-vezetők okozták. Az előző évi 12-vel szemben 18 alkalommal a gyalogosok hibájából következtek be a közúti szerencsétlenségek. A balesetek 94%-át a járművezetők okozták. Vélhetően a szigorodó közúti ellenőrzéseknek köszönhetően az ittas állapotban előidézett közúti közlekedési balesetek száma 7,7%-kal csökkent.

Bűncselekmények

A bűnügyi statisztikák szerint az elmúlt évben 8 785 bűncselekményt regisztráltak Vas megyében, 3,8%-kal többet mint 2010-ben. Országosan alig egy százalékos, a Nyugat-Dunántúlon 7,4%-os volt a növekedés mértéke. A bűncselekmények száma évről évre erősen ingadozik, azonban megállapítható, hogy Vasban kisebb mértékű a bűnözés már évek óta, mint a

nyugat-dunántúli régió másik két megyéjében, illetve országosan. 2011-ben a százezer lakosra jutó bűncselekmények száma alapján a főváros és a megyék rangsorában Békés és Bács-Kiskun megye után Vas a harmadik legkedvezőbb helyet foglalta el.

6. tábla

Regisztrált bűncselekmények az egyes bűncselekménycsoportokban, 2011

Megnevezés	Regisztrált bűncselekmények		2010 =100,0	Ország összesen =100,0	100 ezer lakosra jutó bűncselekmény	
	száma	megosz- lása			a megyé- ben	orszá- gosan
Személy elleni	569	6,5	102,9	2,1	220,8	272,4
Közlekedési	493	5,6	99,0	3,5	191,3	140,2
Házasság, család, ifjúság és nemi erkölcs elleni	120	1,4	88,9	1,9	46,6	62,4
Államigazgatás és közélet tisztasága elleni	126	1,4	92,0	1,9	48,9	67,2
Közrend elleni	2 511	28,6	140,5	2,3	974,4	1 078,3
Gazdasági	454	5,2	125,1	1,4	176,2	325,4
Vagyon elleni	4 511	51,3	90,6	1,8	1 750,6	2 565,4
Honvédelmi kötelezettség elleni	1	0,0	5,9	0,1	0,4	8,8
Összesen	8 785	100,0	103,8	1,9	3 409,2	4 520,2

Az elmúlt három esztendőben a bűncselekmény-típusok gyakorisága módosult a megyében. 2009-ben a vagyon ellen elkövetett bűnesetek az összes bűncselekmény hattizedét, a második leggyakrabban előforduló közrend elleniek, 19%-át tették ki. 2011-ben az előbbieket aránya 51%-ra esett vissza, az utóbbiak részesedése pedig 10 százalékponttal növekedett.

Táblázatok

Összehasonlító adatok (megye – régió – ország) 2011. év

Megnevezés	Győr- Moson- Sopron	Vas	Zala	Nyugat- Dunántúl	Ország
	megye				
Lakónépesség					
Népesség száma, ezer fő ^{a)+}	452	257	285	994	9 962
Népesség indexe	100,5	99,7	99,3	99,9	99,8
Ipar					
Termelés volumenindexe ^{b)}	115,7	112,0	104,1	112,8	105,3
Egy lakosra jutó termelési érték ^{b)} , ezer Ft	5 293,5	2 682,7	2 314,3	3 761,3	2 270,6
Termelés volumenindexe ^{c)}	115,5	113,6	123,3	115,5	104,8
Értékesítés volumenindexe ^{c)}	114,8	113,0	125,3	115,0	99,8
Ezen belül: belföldi	99,3	100,4	101,6	99,9	87,6
export	117,5	116,0	156,8	118,2	108,3
Értékesítésből az export aránya, %	87,1	83,1	53,8	84,4	64,0
Építőipar					
Építőipari termelés volumenindexe ^{d)}	97,2	140,7	74,2	99,1	94,0
Egy lakosra jutó termelési érték, ^{d)} ezer Ft	127,0	111,1	76,3	108,3	116,2
Turizmus					
Vendégek száma, ezer	459,5	421,8	510,9	1 392,2	7 586,7
Vendégek számának indexe	102,9	103,6	97,3	101,0	101,5
Vendégéjszakák száma, ezer	1 034,9	1 344,9	1 971,5	4 351,2	19 434,9
Vendégéjszakák számának indexe	100,4	102,2	100,6	101,0	99,4
Regisztrált vállalkozások ^{e)}					
Regisztrált vállalkozások száma	69 134	37 884	48 920	155 938	1 651 507
1000 lakosra jutó vállalkozás	153	147	172	157	166
Beruházás					
Teljesítményérték, millió Ft	320 865	76 437	35 261	432 563	3 198 228
Egy lakosra jutó teljesítményérték, ezer Ft	711,5	297,4	123,3	435,2	320,7
Gazdasági aktivitás ^{f)}					
Aktivitási arány, %	58,3	59,1	57,8	58,4	56,2
Foglalkoztatási arány, %	55,0	55,8	52,2	54,4	50,2
Munkanélküliségi ráta, %	5,7	5,6	9,7	6,8	10,7
Alkalmazásban állók száma és keresete ^{g)}					
Alkalmazásban állók száma, ezer fő	114,5	59,0	59,9	233,4	2 691,6
számának indexe	99,5	100,1	101,0	100,0	99,6
havi bruttó átlagkeresete, Ft	205 859	178 815	163 228	188 146	213 054
havi bruttó átlagkeresetének indexe	106,4	105,1	104,3	105,6	105,2
havi nettó átlagkeresete ^{h)} , Ft	136 544	120 607	111 553	126 139	141 127
havi nettó átlagkeresetének indexe ^{h)}	106,2	103,5	102,5	104,7	106,4
Lakásépítés					
Épített lakás	800	234	205	1 239	12 655
Épített lakások indexe	49,8	49,2	55,3	50,5	60,8
Tízezer lakosra jutó épített lakások száma	17,7	9,1	7,2	12,5	12,7

a) 2012. január 1-jén. – b) A 4 főnél többet foglalkoztató szervezetek telephely szerinti adatai. – c) A 49 főnél többet foglalkoztató szervezetek székhely szerinti adatai. – d) A 4 főnél többet foglalkoztató szervezetek székhely szerinti adatai. – e) Az országos adatok a külföldön működőkkel együtt. – f) A KSH munkaerő-felmérése alapján, IV. negyedévi adatok. – g) A 4 főnél többet foglalkoztató vállalkozások, létszámhatártól függetlenül a költségvetési szervek és a kijelölt nonprofit szervezetek székhely szerinti adatai. – h) Családi kedvezmény nélkül.
Index: előző év azonos időszaka (időpontja) = 100,0.

Gazdasági-társadalmi jelzőszámok I., 2011

Megnevezés	Vas megyében				Országosan, I–IV. n. év
	I. n. év	I. félév	I–III. n. év	I–IV. n. év	
Ipari termelés értéke ^{a)} , millió Ft	167 869	337 384	508 131	689 456	22 647 401
előző év azonos időszaka = 100,0	119,3	116,2	113,9	112,0	105,3
Ipari termelés értéke ^{b)} , millió Ft	156 113	313 372	471 796	638 147	20 465 825
előző év azonos időszaka = 100,0	120,5	117,9	115,6	113,6	104,8
Ipari értékesítés ^{b)} , millió Ft	155 308	311 937	468 564	634 345	22 537 891
előző év azonos időszaka = 100,0	119,9	117,2	115,1	113,0	99,8
Ezen belül: belföldi értékesítés, millió Ft	25 581	51 487	78 677	107 125	8 106 197
előző év azonos időszaka = 100,0	98,5	98,3	100,6	100,4	87,6
export, millió Ft	129 727	260 450	389 887	527 219	14 431 694
előző év azonos időszaka = 100,0	125,3	121,8	118,5	116,0	108,3
Építőipari termelés értéke ^{c)} , millió Ft	5 554	10 180	15 470	28 549	1 159 212
előző év azonos időszaka = 100,0	229,5	120,0	115,6	140,7	94,0
Épített lakások száma	57	81	175	234	12 655
előző év azonos időszaka = 100,0	38,5	33,1	48,3	49,2	60,8
Megszűnt lakások száma	19	35	48	61	2 752
előző év azonos időszaka = 100,0	111,8	145,8	126,3	101,7	108,0
Kiadott lakásépítési engedélyek száma	45	142	216	458	12 488
előző év azonos időszaka = 100,0	55,6	109,2	107,5	179,6	72,0
Élveszületések száma	383	884	1 381	1 850	88 050
előző év azonos időszaka = 100,0	66,4	81,3	90,0	91,7	97,5
Halálozások száma	915	1 815	2 625	3 500	128 700
előző év azonos időszaka = 100,0	95,8	101,1	98,5	97,5	98,7
Természetes szaporodás, fogyás (–)	–532	–931	–1 244	–1 650	–40 650
előző év azonos időszaka = 100,0	140,7	131,5	110,1	105,1	101,3
A kereskedelmi szálláshelyek vendégéjszakáinak száma	266 136	607 501	1 053 246	1 344 884	19 434 914
előző év azonos időszaka = 100,0	117,6	109,0	102,8	102,2	99,4
Ebből: külföldiek	141 367	341 690	571 186	729 323	9 920 339
előző év azonos időszaka = 100,0	141,3	119,2	112,7	112,1	103,2
Beruházások teljesítményértéke, millió Ft	12 392	29 221	49 064	76 437	3 198 228
Alkalmazásban állók száma ^{d)}	57 747	58 637	59 070	59 004	2 691 589
előző év azonos időszaka = 100,0	101,5	100,9	100,5	100,1	99,6
Alkalmazásban állók havi bruttó átlagkeresete ^{d)} , Ft	172 960	175 691	175 613	178 815	213 054
előző év azonos időszaka = 100,0	101,3	103,5	104,5	105,1	105,2
Alkalmazásban állók havi nettó átlagkeresete ^{d) e)} , Ft	117 305	118 848	118 778	120 607	141 127
előző év azonos időszaka = 100,0	100,3	102,2	102,9	103,5	106,4
Alkalmazásban állók átlagos havi munkajövedelme ^{d)} , Ft	181 556	185 368	185 961	189 876	227 253
előző év azonos időszaka = 100,0	101,5	103,3	104,6	105,1	105,2

a) A 4 főnél többet foglalkoztató szervezetek telephely szerinti adatai, az indexek összehasonlító áron. – b) A 49 főnél többet foglalkoztató szervezetek székhely szerinti adatai, az indexek összehasonlító áron. – c) A 4 főnél többet foglalkoztató szervezetek székhely szerinti adatai, az indexek összehasonlító áron. – d) A 4 főnél többet foglalkoztató vállalkozások, létszámhatártól függetlenül a költségvetési szervek és a kijelölt nonprofit szervezetek székhely szerinti adatai. – e) Családi kedvezmény nélkül.

Gazdasági-társadalmi jelzőszámok II., 2011

Megnevezés	Vas megyében				Országosan, IV. n. év
	I. n. év	II. n. év	III. n. év	IV. n. év	
Foglalkoztatottak száma ^{a)} , ezer fő	106,1	107,9	108,3	111,6	3 850,6
előző év azonos időszaka = 100,0	104,5	106,4	103,7	104,3	101,2
Munkanélküliek száma ^{a)} , ezer fő	10,0	8,1	8,5	6,7	459,0
előző év azonos időszaka = 100,0	90,1	63,3	66,4	58,8	99,3
Gazdaságilag inaktív népesség száma ^{a)} , ezer fő	84,5	84,7	83,6	81,8	3 361,1
előző év azonos időszaka = 100,0	94,0	96,0	98,2	97,6	98,4
Munkanélküliségi ráta ^{a)} , %	8,6	7,0	7,3	5,6	10,7
Nyilvántartott álláskeresők száma az időszak végén	10 620	8 057	7 718	8 290	552 308
előző év azonos időpontja = 100,0	78,3	76,7	76,4	79,7	93,4
Álláskeresési járadékban részesültek száma az időszak végén	2 800	2 109	2 231	2 211	97 964
előző év azonos időpontja = 100,0	59,5	68,9	87,3	83,2	84,6
Álláskeresési segélyben részesültek száma az időszak végén	1 514	921	874	284	9 710
előző év azonos időpontja = 100,0	79,1	70,3	64,4	16,1	12,6
Szociális ellátásban részesültek száma az időszak végén ^{b)}	2 245	1 490	1 180	1 751	192 048
előző év azonos időpontja = 100,0	98,8	70,6	58,5	78,9	105,7

a) A KSH munkaerő-felmérése alapján. – b) Tartalmazza a rendelkezésre állási támogatásban, a rendszeres szociális segélyben és a bérpótló juttatásban részesülők számát, mely 2011. szeptember 1-jétől foglalkoztatást helyettesítő támogatás.

További információk, adatok (linkek):

[Részletes megyei adatok](#)

[Táblák \(STADAT\)](#)

[Módszertan](#)

Elérhetőségek:

Felelős szerkesztő: Nyitrai József igazgató

További információ: Pástiné Illa Judit

Telefon: (+36 1)-487-4402, judit.pastine@ksh.hu

info.szombathely@ksh.hu, telefon: (+36-94) 314-430