



Statisztikai tájékoztató

Tolna megye, 2011/4

Tartalom

Bevezetés	2
Mezőgazdaság	2
Ipar	3
Építőipar	5
Lakásépítés	6
Turizmus	7
Regisztrált gazdasági szervezetek	8
Beruházás.....	9
Népesség, népmozgalom	10
Alkalmazásban állók, keresetek.....	10
Munkanélküliség	13
Közúti közlekedési balesetek.....	14
Bűnözés.....	14
Táblázatok	16

További információk, adatok (linkek)

Elérhetőségek

Bevezetés

A növénytermesztés, a főbb növény kultúrákat tekintve – a kukorica kivételével – kedvező terméseredményeket könyvelhetett el. Az állatállományról növekedésről számolhatunk be, mind a szarvasmarhák, mind a sertések létszáma bővült az elmúlt egy év távlatában. Az ipar kibocsátása éves szinten számottevően emelkedett, bár az év második felében mérséklődött a dinamika. Bővült a megye építőipari teljesítménye, az új beruházások folyó áron számított értéke is felülmúlta az egy évvel korábbit, a lakásépítési teljesítmény azonban tovább csökkent. A kereskedelmi szálláshelyek forgalma mind a vendég-, mind a vendégéjszaka-szám tekintetében elmaradt a 2010. évitől. Az alkalmazásban állók száma a versenyszférában bővült, a költségvetés területén csökkent. Emelkedett a teljes munkaidőben alkalmazásban állók keresete. A nyilvántartott álláskeresők száma és azok gazdaságilag aktív népességhez viszonyított aránya mérséklődött, azonban a ráta az országosat továbbra is felülmúlta. Az előzetes demográfiai adatok szerint tovább folytatódott a megyében a népességszám csökkenése, bár a természetes fogyás üteme valamelyest mérséklődött az egy évvel korábbihoz képest.

Mezőgazdaság¹

A fontosabb növényi kultúrák 2011. évi terméseredményei vegyes képet mutatnak, bár többségében kedvezőek. Az előzetes adatok szerint Tolnában a búza betakarított területe 2010-hez képest kismértékben csökkent, a termésmennyiség (219,3 ezer tonna) 13,4%-kal nőtt, és a hektáronkénti termésátlag is jelentősen emelkedett.

1. tábla

A fontosabb növények 2011. évi terméseredménye*

Megnevezés	Betakarított terület, ha		Termésátlag, kg/ha	
	Tolna	Dél-Dunántúl	Tolna	Dél-Dunántúl
2011. év				
Búza	44 368	137 451	4 940	4 680
Kukorica	111 422	314 163	7 260	6 720
Cukorrépa	1 450	5 080	53 020	52 700
Napraforgó	26 482	61 409	2 870	2 670
Repce	6 016	35 305	2 960	2 560
Lucernaszéna	3 641	11 456	4 800	4 530
Burgonya	284	893	20 120	21 330
Előző év = 100,0				
Búza	97,1	91,8	116,5	114,1
Kukorica	113,7	110,8	93,7	90,4
Cukorrépa	71,0	113,1	83,7	82,8
Napraforgó	118,9	113,0	115,3	111,7
Repce	102,8	81,7	116,5	103,6
Lucernaszéna	108,7	109,6	83,9	92,1
Burgonya	90,7	91,5	105,9	124,0

*Előzetes adatok.

Kukoricából az előző évinél 6,5%-kal nagyobb mennyiségben (808,8 ezer tonna) takarítottak be, ám mivel a terület igen nagymértékben bővült, a termésátlag jóval alatta maradt az előző évinek. A cukorrépa-termés (76,9 ezer tonna) – annak következtében, hogy mind a terület, mind

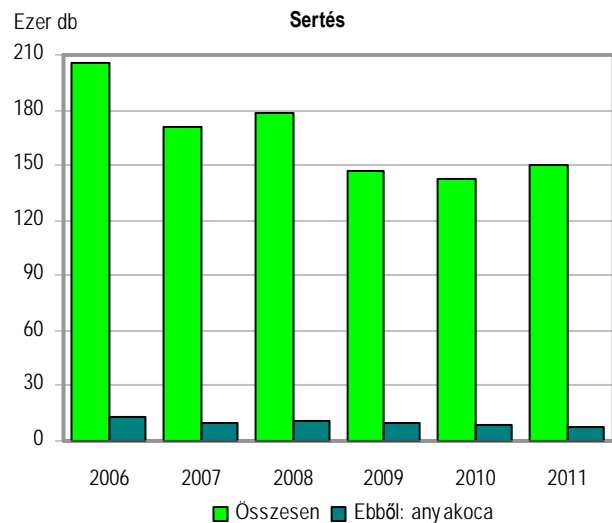
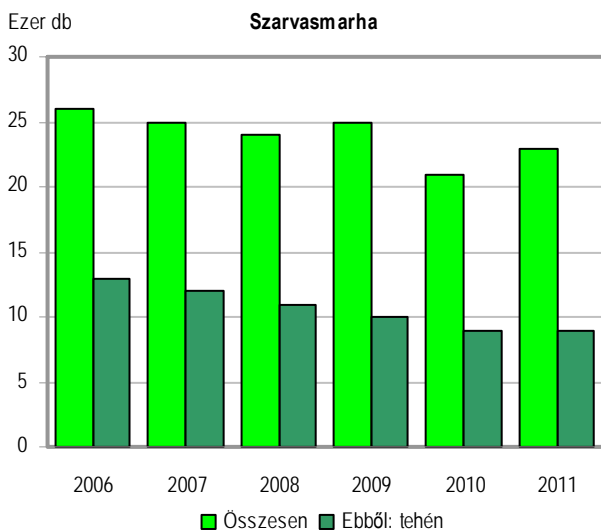
¹ A fontosabb növényi kultúrák 2011. évi előzetes terméseredményeivel kapcsolatban lásd a KSH ezzel kapcsolatos gyorsjelentését, ami a következő linken érhető el: <http://portal.ksh.hu/pls/ksh/docs/hun/xftp/gyor/nte21112.pdf>

a fajlagos hozam igen nagyarányban visszaesett – csupán közel hattizedét tette ki a 2010. évének. Napraforgóból az előző évinél 37,0%-kal nagyobb termésmennyiséget (76,0 ezer tonnát) raktároztak el, abból adódóan, hogy mind a betakarított terület, mind a termésátlag igen jelentősen nőtt. A repcénél 2010-hez képest egyötödével nagyobb termésmennyiséget (17,8 ezer tonnát) takarítottak be, úgy hogy, a terület kismértékben bővült, a termésátlag pedig nagyarányban nőtt. A lucernaszénából (17,5 ezer tonna) az előző évinél 8,8%-kal kisebb termés került a raktárakba, miközben a betakarított terület jelentősen bővült, a termésátlag pedig jelentős mértékben visszaesett. Végül bár a burgonyából betakarított mennyiség (2,7 ezer tonna) közel hattizedével mérséklődött, ám a termésátlag viszonylag számottevő mértékben nőtt.²

Állatállományok vonatkozásában Tolna megye gazdaságaiban 2011 decemberében 23 ezer szarvasmarhát és 150 ezer sertést regisztráltak, ami az előző év azonos időszakához képest mindkét állománynál a létszám növekedését jelentette. Az anyaállatok számát tekintve a tehénlétszám 2010 decemberéhez képest nem változott, míg az anyakocáké valamelyest mérséklődött. A két állomány létszámbeli fellendülése ezzel együtt – az évközi adatok alapján – az év során végig folyamatos volt. Bár az elmúlt néhány év távlatában is az állományok növekedése volt tapasztalható, azonban hosszabb távra visszatekintve tendenciájában inkább az állatok számának fogyása regisztrálható. (Országosan a szarvasmarhák száma – az anyaállatokkal együtt – az elmúlt egy év alatt nőtt, míg a sertéseknél és anyakocáknál az állomány mérséklődése volt tapasztalható.)

1. ábra

A december 1-jei állatlétszámok Tolnában



Ipar

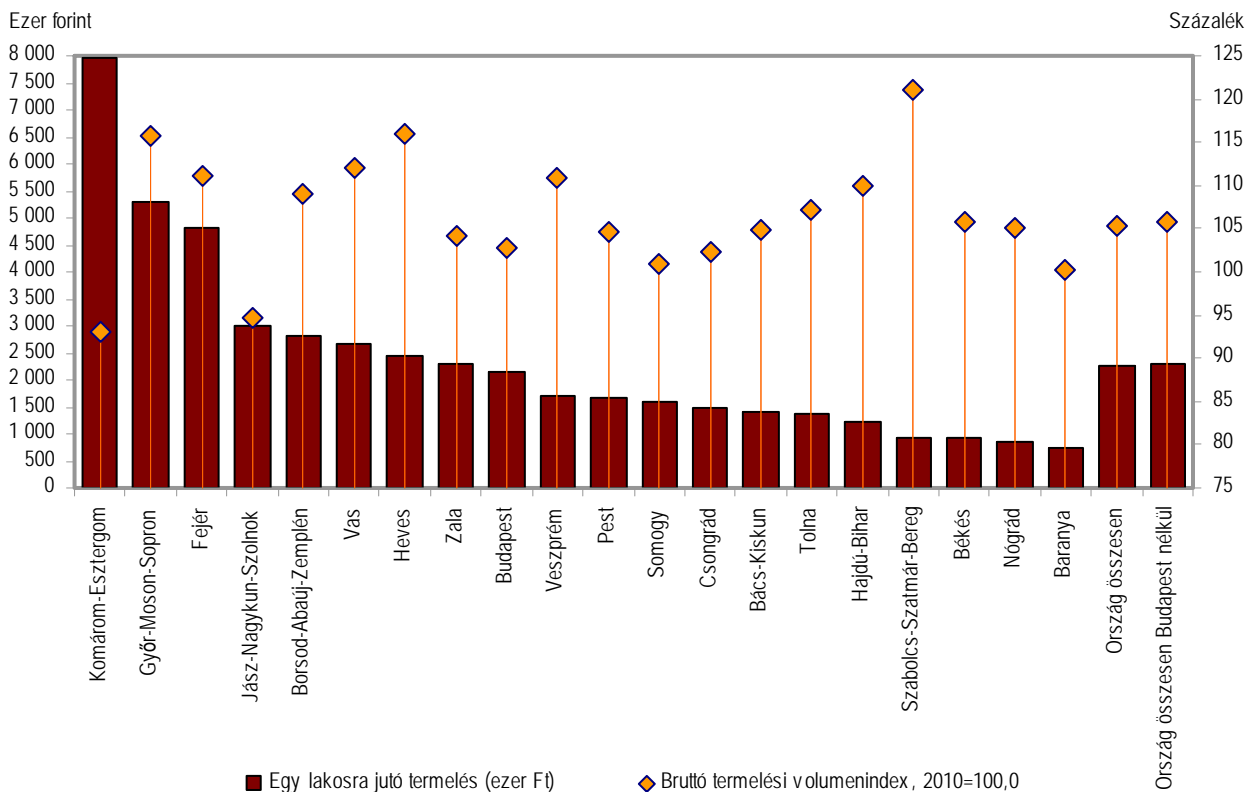
Az ipari teljesítmény országosan, a 2009. évi visszaesés után 2010-ben és 2011-ben az első félévben dinamikusabban bővült, majd az év második felében megtorpant a növekedés, éves szinten pedig 5,3%-ot tett ki. A legalább 5 főt foglalkoztató vállalkozások Tolna megyében működő telepeinek ipari termelése 2011-ben 7,1%-kal múlta felül az egy évvel korábbi. Év közben a teljesítmény hullámzóan alakult, a II. félévben a dinamika számottevően mérséklődött. Ebben a konjunktúra alakulása mellett jelentős szerepet játszottak a bázisidőszaki folyamatok. A legnagyobb mértékű volumenbővülést a II. negyedévben (14,0%), a legkisebbet az utolsó

² A termésátlag-adatok a szántóföldre vonatkoznak, míg a termésmennyiségekben a konyhakertben, valamint köztes- és másodvetések területéről betakarított termés is benne van.

negyedévben (2,3%) regisztráltak. A megfigyelt **Tolna megyei vállalkozások** 2011-ben közel 318 milliárd forint bruttó ipari termelési értéket állítottak elő, az országosnak 1,4%-át képviselve. Egy lakosra vetítve 1 millió 382 ezer forintos kibocsátás jutott, az országos átlagnak – az egy évvel korábbihoz hasonlóan – közel 61%-a. Ennél alacsonyabb fajlagos mutatóértékkel mindössze 5 megye – köztük a szintén a régióhoz tartozó Baranya – rendelkezett.

2. ábra

Az ipari termelés alakulása megyénként*, 2011



* A legalább 5 főt foglalkoztató vállalkozások telephely szerinti adatai.

A **megyei székhelyű** közepes és nagyméretű (legalább 50 fős), ipari tevékenységű **vállalkozások** teljesítménye a fent említett körben regisztrálnál egy százalékponttal kisebb mértékben, 6,1%-kal bővült az egy évvel korábbihoz képest. Az értékesítés volumene 5,7%-kal emelkedett, a hazai eladások szerényebb (2,8%), az export dinamikus (18,4%) bővülése mellett. A növekedés a megyei ipar két ágát különböző mértékben érintette. A mintegy 271 milliárd forintos ipari kibocsátás 64%-át produkáló, kizárólag hazai piacra termelő energiaipar teljesítménye 1,8%-kal bővült (míg országosan egy százalék körüli mérséklődést regisztráltunk). Ezzel szemben a feldolgozóiparban, amelyhez a produktum további 36%-a kötődött, 14,6%-os volt a volumenemelkedés. Ez utóbbihoz az exportteljesítmény dinamikus növekedése (18,4%) mellett a belföldi értékesítés bővülése (7,2%) is hozzájárult. A feldolgozóipar hazai eladásai minden negyedévben felülmúlták az egy évvel korábbit, a külpiazi értékesítés viszont az utolsó negyedévben csökkenést mutatott (4,9%).

2. tábla

Az ipari termelés és értékesítés volumenindexei*

Időszak	Termelés	Összes	Belföldi	Export	
		értékesítés			
2010.	I. negyedév	101,5	100,7	104,9	82,7
	II. negyedév	99,8	98,0	100,2	90,0
	III. negyedév	110,5	109,8	113,8	95,1
	IV. negyedév	103,8	104,7	105,8	100,2
	I–IV. negyedév	103,9	103,3	106,2	92,1
2011.	I. negyedév	106,8	106,5	102,7	126,0
	II. negyedév	115,3	114,6	109,6	135,6
	III. negyedév	104,1	103,1	98,7	122,3
	IV. negyedév	100,0	100,2	101,4	95,1
	I–IV. negyedév	106,1	105,7	102,8	118,4
Ezen belül:	feldolgozóipar (C)	114,6	113,2	107,2	118,4
	energiaipar (D)	101,8	101,8	101,8	–

* A legalább 50 főt foglalkoztató vállalkozások székhely szerinti adatai.

A megfigyelt **feldolgozóipari alágak** (8) háromnegyedében éves szinten növekedést regisztráltunk, az utolsó három hónapban azonban már több területen elmaradt a teljesítmény az előző év azonos időszakától. A megyében jelentősebb gazdasági súlyt képviselő ágazatok közül a termelés és az értékesítés 35–35%-át adó élelmiszeripar termelése közel 18%-kal bővült, mindkét értékesítési irány számottevő növekedésének köszönhetően (belföldi 111, külföldi 212%). Az export teljesítményvolumen-indexében jelentős volt a bázishatás, 2010-ben ugyanis több mint 50%-os visszaesést regisztráltunk e területen. A textil- és bőripar – amelyhez a feldolgozóipari termelés és értékesítés 21–21%-a kötődött – kibocsátása 27%-kal emelkedett. A döntően (88,5%) exportra termelő alág kivitele 22%-kal meghaladta az előző évit, miközben a hazai piacon is számottevően (60%-kal) bővítette eladásait. (2010-ben az export nagymértékben visszaesett.) A megyében jelen lévő gépipari alágazatok mindegyike növelte termelését 2011-ben. Közülük a legnagyobb súlyú – a teljes feldolgozóipari kibocsátás 18%-át képviselő – villamos berendezés gyártás területén mind a termelés, mind az értékesítés közel 40%-kal bővült a 2010. évi csökkenést követően. Az exportorientált (90%) alág termékei iránti kereslet külföldön és belföldön is számottevően (41, illetve 13%-kal) élénkült. A fémalapanyag, fémfeldolgozási termékgyártásban – amely a válság idején az egyik legnagyobb mértékű visszaesést szenvedte el – 2011-ben közel 14%-os termelésnövekedést regisztráltunk a magasabb súlyarányt képviselő exportmegrendelések dinamikus – 25%-os – bővülésének köszönhetően. A belföldi eladások – amelyek az értékesítési árbevétel egynegyedét adták – a II. negyedévtől visszaesést mutattak, éves szinten pedig 14%-kal mérséklődtek 2010-hez képest.

A javuló piaci kilátások hatására nőtt az alkalmazásban állók száma a feldolgozóiparban. A legalább 50 főt foglalkoztató vállalkozásoknál 2011-ben 13,9%-kal több munkavállalót foglalkoztattak, mint egy évvel korábban. E növekedés elmaradt a termelés bővülésének mértékétől, így némileg (0,6%-kal) emelkedett az **egy alkalmazásban állóra jutó termelés**. Az energiaiparban 1,1%-os termelékenység emelkedést számíthattunk a létszám 0,7%-os, a kibocsátás 1,8%-os növekedését figyelembe véve.

Építőipar

Tolna megye **építőipari teljesítménye** az elmúlt két évben regisztrált csökkenés után 2011-ben növekedést mutatott. A megyében székhellyel rendelkező építőipari vállalkozások az év folyamán 23,1 milliárd forint bruttó termelési értéket hoztak létre, összehasonlítható áron számítva 11%-kal

többet, mint 2010-ben. A megyék többségében (Budapestet is figyelembe véve 20-ból 13-ban) tovább folytatódott a visszaesés, az ország egészét tekintve, a legalább 5 főt foglalkoztató körben 6%-kal mérséklődött az építőipari termelés.

A Tolna megyei székhelyű szervezetek építési teljesítménye 2011-ben, az előző évihez hasonlóan, az országosnak 2%-át képviselte. Egy lakosra vetítve 100 400 forint bruttó termelési érték jutott, amely az országosnak 86%-át tette ki, a Budapest nélkül számítottnál viszont 16%-kal magasabb volt.

A termelés 11%-os növekedésén belül a két **építményfőcsoport** teljesítménye ellentétesen alakult. A valamivel nagyobb súlyú (50,2%, 2010-ben 58,3%) épületek építésében 6,3%-os csökkenést figyelhettünk meg, az egyéb építmények kivitelezésének volumene ezzel szemben közel 37%-kal magasabb volt az egy évvel korábinál. Ez utóbbiban számottevő szerepe volt a bázisfolyamatoknak, 2010-ben ugyanis több mint 12%-os visszaesést mértünk ezen a területen.

3. tábla

Az építőipari termelés alakulása építmény-főcsoportonként, 2011. I-IV. negyedév

Megnevezés	Tolna megye			Országos		
	millió Ft	meg- oszlás, %	volumenindex, 2010=100,0	millió Ft	meg- oszlás, %	volumenindex, 2010=100,0
Épületek építése	11 594	50,2	93,7	567 337	48,9	91,8
Egyéb építmények építése	11 509	49,8	136,7	591 875	51,1	96,3
Összesen	23 103	100,0	111,1	1 159 212	100,0	94,0

*A legalább 5 fős vállalkozásokra vonatkozó adatok.

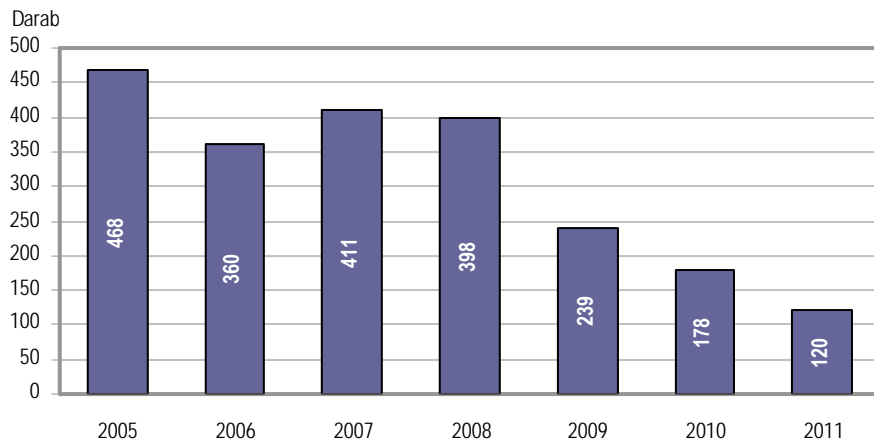
Az építőipari szervezetek 2011-ben 13%-kal több új szerződést kötöttek, mint az előző évben, az év végi **szerződésállomány** viszont nem érte el a 12 hónappal korábbi (egy százalékkal elmaradt attól). Az év végén fennálló közel 3,3 milliárd forintnyi szerződésállomány közel nyolctizede egyéb építmények kivitelezésére vonatkozott és volumenét tekintve a 2010. decemberihez képest mintegy 6%-kal esett vissza, míg a kisebbik hányadot (21%-ot) képviselő épületépítésé 23%-kal felülmúlta az egy évvel korábbi – viszonylag alacsonynak számító – szintet.

Lakásépítés

A 2011. évben tovább csökkent a lakásépítési kedv. Tolna megyében az előző évinél mintegy harmadával kevesebb **új lakást** adtak át, országosan 39%-os visszaesést regisztráltunk. Régióink másik két megyéje közül Baranyában a tolnainál kisebb mértékű (22%-os) volt a csökkenés, Somogyban pedig az átadott új lakások száma nem érte el a 2010. évi egyharmadát sem. Az épített lakások 10 ezer lakosra vetített száma a 19 megye közül Borsod-Abaúj-Zemplén után, Nógráddal együtt Tolnában volt a második legalacsonyabb (5), ez az országos mutatónak alig több mint négytizedét jelentette.

A megyében újonnan átadott 120 lakás 23%-a Szekszárdon, 47%-a a többi városban, háromtizede pedig a községekben került használatba. Az új otthonok több mint nyolctizedét (82%-át) a lakosság építtette, 17%-át vállalkozások finanszírozták, valamint egy a helyi önkormányzat támogatásával épült, mégpedig Bonyhádvarasdon. A lakások 78%-át saját használatra építették, 21%-át értékesítési céllal, az önkormányzati lakást pedig szolgálati használatba adták. Az előző évihez képest rendkívüli mértékben (81%-kal) visszaesett az újonnan átadott kétszobás lakások száma, valamint a négy és többszobásoké is számottevően (23%-kal) csökkent. Ezzel párhuzamosan – a 2010. évi 6 helyett – 10 egyszobás, valamint 3%-kal több háromszobás új otthon került használatba. A lakások átlagos alapterülete valamelyest – 114,5-ről 116 m²-re – emelkedett.

Az épített lakások száma



Az **újonnan kiadott lakásépítési engedélyek** száma – az országos csökkenő tendenciával ellentétben – Tolnában számottevő, 35,5%-os növekedést mutat. Ez nem mondható el ugyanakkor a régió másik két megyéjéről, Baranyában 47, Somogyban 42%-os visszaesés tapasztalható. 2011-ben Tolnában 149 új lakás építésére adtak ki engedélyt az építésügyi hatóságok.

Az elmúlt év során **66 lakás szűnt meg** a megyében, 14%-kal több, mint egy évvel korábban. Ezen lakások felét avulás miatt bontották el. Az összes megszűnés 65%-a az 1945 előtt épült lakásokat érintette.

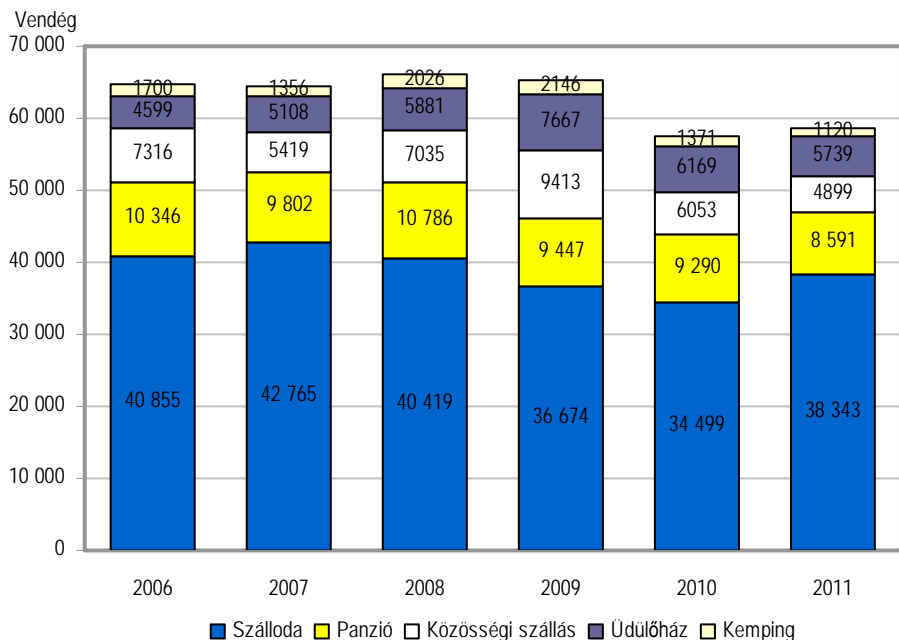
Turizmus

Tolna megye **kereskedelmi szálláshelyein** 2011-ben tovább csökkent a forgalom. A mintegy 58 700 vendég 109 500 éjszakát töltött el a megyében, előbbi 2,7, utóbbi 6,1%-kal elmaradt az egy évvel korábban regisztrálttól. (Országosan a vendégszám 1,5%-kal bővült, a hozzájuk kötődő éjszakaszám viszont valamelyest – 0,6%-kal – mérséklődött a 2010. évihez képest.)

A vendégforgalom majd kilenctizedét (88%-át) adó belföldvendég-szám kevésbé (0,6%-kal) csökkent, mint a külföldieké (15,5%-kal). Ehhez hasonlóan változott a vendégéjszaka-szám is, a belföldiek esetében 4,2%-kal, a külföldieknél pedig 15,3%-kal elmaradt az előző évitől. (Országosan a belföldvendég-forgalom szintén csökkent, a külföldieké viszont bővült a vizsgált időszakban.)

A megyébe látogató külföldiek közül a legtöbben (35%-os részarányt képviselve) – bár egyre kisebb számban, 2011-ben az előző évinél 27%-kal kevesebben – Németországból érkeztek és a hozzájuk kötődő vendégéjszaka-szám is a 2010. évinek csupán kétharmada volt. A hagyományosan nagyobb létszámú osztrák és olasz vendégforgalom is számottevően visszaesett. Ausztriából közel 35%-kal kevesebben látogattak Tolnába, a hozzájuk kötődő vendégéjszakák száma pedig mintegy 45%-kal maradt el az egy évvel korábbtól. Olasz viszonylatban 10, illetve 18%-kal csökkent a forgalom.

A kereskedelmi szálláshelyek vendégforgalma



A megyébe érkező turisták 65%-át a szállodák fogadták, az előző évinél 9,8%-kal többen választották ezt a szállástípust, ezen belül a belföldivendég-forgalom növekedett meg jelentősen (13,6%-kal), a külföldi ugyanakkor 9,1%-kal csökkent. Különösen a wellness-szállók és a kastélyszállók forgalma bővült (előbbi 2,1-, utóbbi 1,9-szeresére). A vendégek 15%-a panziókban szállt meg, itt számottevően, 11,4%-kal mérséklődött a vendégszám. A közösségi szállásokon (korábban ifjúsági és turistaszállók) is 16,3%-kal visszaesett a forgalom, a turisták egytizede szállt meg ezen szállástípusban. A 8%-os hányadot képviselő üdülőtáborokban pedig 2011-ben az előző évinél közel egyharmadával kevesebben pihentek és 30,0%-kal csökkent a kisebb súlyú (2%-os részesedéssel bíró) kempingek forgalma is.

A szálláshelyeken realizált összes **bruttó bevétel** ugyan 6,1%-kal nőtt 2011-ben, de ez az ottani vendéglátásból származó bevételek 41%-os bővülésének tudható be, a szállásdíjakból ugyanis 12%-kal kevesebb összeg folyt be a kereskedelmi szálláshelyek kasszájába. A mintegy 1327 millió forint összbevétel 48%-a származott szállásdíjból. A belföldi vendégek a rájuk eső bruttó szállásdíj-bevétel alig több mint egynegyedét egyenlítették ki –113,6 millió forint értékben – üdülési csekkkel, ez az összeg mintegy ötödével elmaradt a 2010. évitől.

Regisztrált gazdasági szervezetek

Az országos és a dél-dunántúli folyamatokhoz hasonlóan 2011-ben is folytatódott a gazdasági szervezetek számának növekedése. Tolna megyében december végén 37 500 szervezetet tartottak nyilván, közel 800-zal (2,1%-kal) többet, mint egy évvel korábban. A Magyarországon regisztráltaknak 2,3%-át, a dél-dunántúliaknak bő egynegyedét képviselték a Tolna megyei székhellyel bejegyzett szervezetek. Meghatározó hányaduk (91%-uk) vállalkozásként működött, a nonprofit szervezetek 7, a költségvetési és társadalombiztosítási szervek pedig egy százalék körüli részarányt képviseltek. A vállalkozások lakónépességre vetített száma (ezer lakosra 150 jutott) közepes vállalkozási aktivitásról tanúskodik.

A korábbiakhoz hasonlóan a 2011. decemberi adatok is az egyéni vállalkozások – országosnál is erőteljesebb – túlsúlyát mutatják. A megyei vállalkozások 77%-a e gazdálkodási körhöz tartozott (országosan 64%-os az arányuk). A Tolnában bejegyzett közel 26 400 **egyéni**

vállalkozás 37%-a szerepelt az egyéni vállalkozói nyilvántartásban (a korábbi nomenklatúra szerint vállalkozói igazolvánnyal rendelkezők), az egyéb, engedéllyel rendelkező egyéni vállalkozások és az adószámmal rendelkező magánszemélyek csoportja 63%-ot tett ki. A munkavégzés jellege szerint 2011. év végén a munka mellett vállalkozók aránya megközelítette a 42%-ot, a főállásúak 31, míg a nyugdíj mellett tevékenykedők 27%-ot képviseltek. Ez utóbbi arányok alakulását, hasonlóan az egyéni vállalkozások ágazati megoszlásához, jelentősen befolyásolta az őstermelők kötelező adószám kiváltása. Az elmúlt év végén a regisztrált egyéni vállalkozások bő negytedede a mezőgazdaságban volt bejegyezve. A többi gazdasági ágat tekintve az ingatlanügyletek (14%), a kereskedelem, gépjárműjavítás (7%), valamint a szakmai, tudományos, műszaki tevékenységek (6%) területe bírt még jelentősebb súllyal.

A megyében 2011. december 31-én regisztrált közel 7900 **társas vállalkozást** tekintve, továbbra is a korlátolt felelősségű társaságok (kft) a legnépszerűbbek, e gazdálkodási formába tartozó cégek aránya elérte a 60%-ot, az őket követő betéti társaságok hányada pedig további 35%-ot képviselt. Szövetkezeti formában 134 vállalkozást tartottak nyilván az időszak végén a megyében, részvénytársaságot pedig mindössze 62-t. Főtevékenységük alapján a társas vállalkozások közel egynegyedét a kereskedelem, gépjárműjavításban jegyezték be, 15%-ukat a szakmai, tudományos, műszaki tevékenység területén, 12-12%-uk az iparban, illetve az építőiparban tevékenykedett. Egy év alatt nem változott számottevően a társas vállalkozások létszám-kategóriánkénti összetétele, 99%-uk kisvállalkozás (ezen belül a mikrovállalkozások aránya szintén 99%) volt. A megyében a középvállalkozások (50-249 főt foglalkoztatók) száma 85, míg az ennél nagyobb létszámúaké mindössze 9 volt az elmúlt év végén.

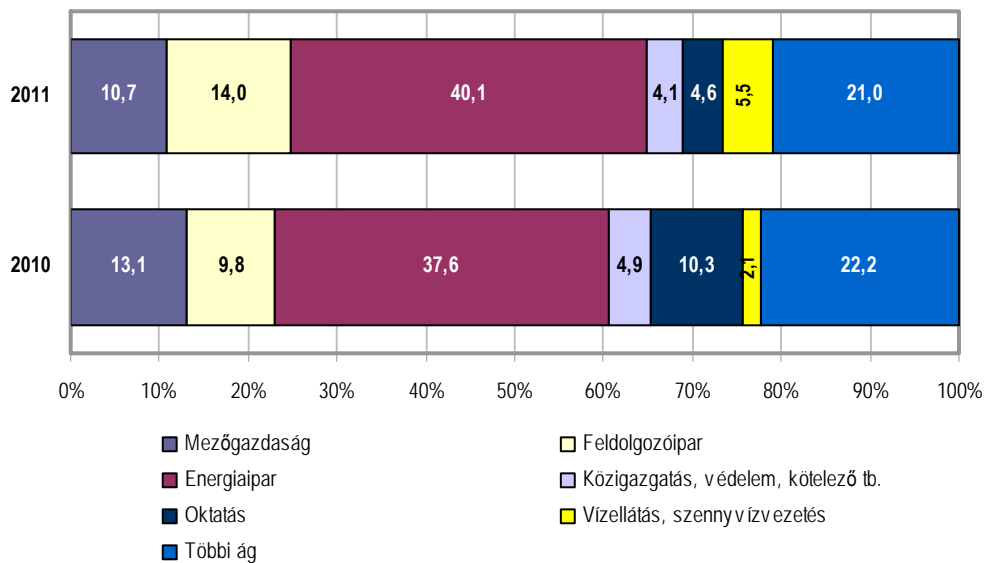
2011. december 31-én a megyében 700 társas vállalkozás állt felszámolási vagy végelszámolási eljárás alatt, az e gazdálkodási formában bejegyzettek közel 9%-a. A gazdálkodási formák összességét tekintve Tolnában a 2011. év folyamán 2401 **szervezet alakult** és 1611 **szűnt meg**, az országos bejegyzéseknek 1,9-2,0%-át képviselve. (A Tolna megyei gazdasági szervezetek az év végi országos állomány 2,3%-át tették ki.)

Beruházás

A megfigyelt Tolna megyei gazdálkodó szervezetek 2011-ben az előzetes adatok szerint 53,8 milliárd forint értékű új beruházást valósítottak meg, amely az országos beruházási ráfordításoknak 1,7%-át képviselte. Az elmúlt évi fejlesztések, beszerzések összege folyó áron mintegy 13%-kal múlta felül a 2010. évit. A megyében 2011-ben egy lakosra 234 ezer forint **beruházási teljesítményérték** jutott, amely az országos átlagnak 73%-át, a Budapest nélkül számítottak 98%-át jelentette. Ez a megyék és Budapest országos rangsorában Tolnának a 10. helyet biztosította. A régiót tekintve pedig Baranyában és Somogyban is mintegy 40 ezer forinttal alacsonyabb volt a fajlagos mutató, mint Tolnában, így az ország nagyobb területi egységei közül a Dél-Dunántúlon számíthatunk – az Észak-Alföld után – a második legalacsonyabb népességátlagos beruházási értéket (203 ezer forintot).

A tolnai új beruházások **ágazati összetételét** tekintve, azoknak továbbra is legnagyobb hányada, mintegy negytedede az energiaiparban realizálódott. Emellett a feldolgozóipart (14%) és a mezőgazdaságot (11%) említhetjük a legnagyobb beruházók között. Míg ez utóbbi gazdasági ágban a folyó áron számított teljesítményérték és annak összberuházásból képviselt hányada is mérséklődött, az energiaiparban és a feldolgozóiparban az egy évvel korábrinál lényegesen magasabb összeget fordítottak fejlesztésekre és ezen gazdasági ágak súlyaránya is emelkedett a vizsgált időszakban. Említést érdemel még, hogy az oktatásba – a 2010. évi növekedést követően – 2011-ben jóval szerényebb összeg jutott, míg az egészségügyben 2,6-szeres, a vízellátás, szennyvízkezelésben közel háromszoros növekedést mutatott a beruházások folyó áron számított értéke.

A beruházások teljesítményértékének megoszlása főbb gazdasági áganként



A 2011. évi teljesítményérték **anyag-műszaki összetétel** szerinti megoszlását tekintve, az előző évihez hasonlóan, a gép- és járműbeszerzések képviselték a legnagyobb hányadot, 62%-ot (országosan 51%-ot). Többségük (55%) továbbra is hazai gyártásból származott, bár 2010-hez képest emelkedett az importbeszerzések aránya. Az építési beruházások részaránya 36%-ot (országosan 47%-ot) tett ki, s bár folyó áron számottevően emelkedett az egyéb beruházásokra (ültetvények, erdők, tenyész- és igásállatok) fordított összeg, az összes teljesítményértékből képviselt hányaduk továbbra is szerény (2%) volt.

Népesség, népmozgalom

2011. év végén mintegy 230 ezer fő volt Tolna megye lélekszáma. Az elmúlt évben – az *előzetes adatok* szerint – az egy évvel korábbinál 3%-kal kevesebb, 1800 gyermek született, a halálozások száma is 4%-kal csökkent, 3100 halálesetet regisztráltak a megyében. Így összességében valamelyest mérséklődött a népesség természetes fogyása. Az ezer lakosra vetített elveszületések és halálozások száma Tolnában kedvezőtlenebb volt mind a régiós, mind az országos mutatóhoz képest. Az ezer elveszületésre jutó csecsemőhalálozások száma azonban Tolnában alacsonyabb, mint a régiót, illetve az ország egészét jellemző mutató.

Az elmúlt évben mintegy 820 házasságot kötöttek a megyében, 5%-kal többet, mint 2010-ben. A házasságkötések ezer lakosra jutó száma – megegyezve az országos rátával – kedvezőbb volt a dél-dunántúli átlagnál.

Alkalmazásban állók, keresetek

Az intézményi munkaügyi statisztikai adatgyűjtés alapján a megfigyelt Tolna megyei székhelyű vállalkozásoknál, a költségvetés és a társadalombiztosítás intézményeiben, valamint a nonprofit szervezeteknél 2011-ben átlagosan 45 800-an **álltak alkalmazásban**, 1,3%-kal többen, mint 2010-ben. Az éven belül az első hat hónapban létszámnövekedést mértünk, míg a második félévben gyakorlatilag az egy évvel korábbi szinten stagnált az alkalmazásban állók száma. (Országosan éves szinten minimális, 0,4%-os létszámcsökkenést regisztráltunk.)

A nemzetgazdaság egyes területeit továbbra is ellentétes irányú folyamatok jellemezték. A munkavállalók 63%-át foglalkoztató versenyszférában 3,8%-kal bővült a létszám. A szektorban

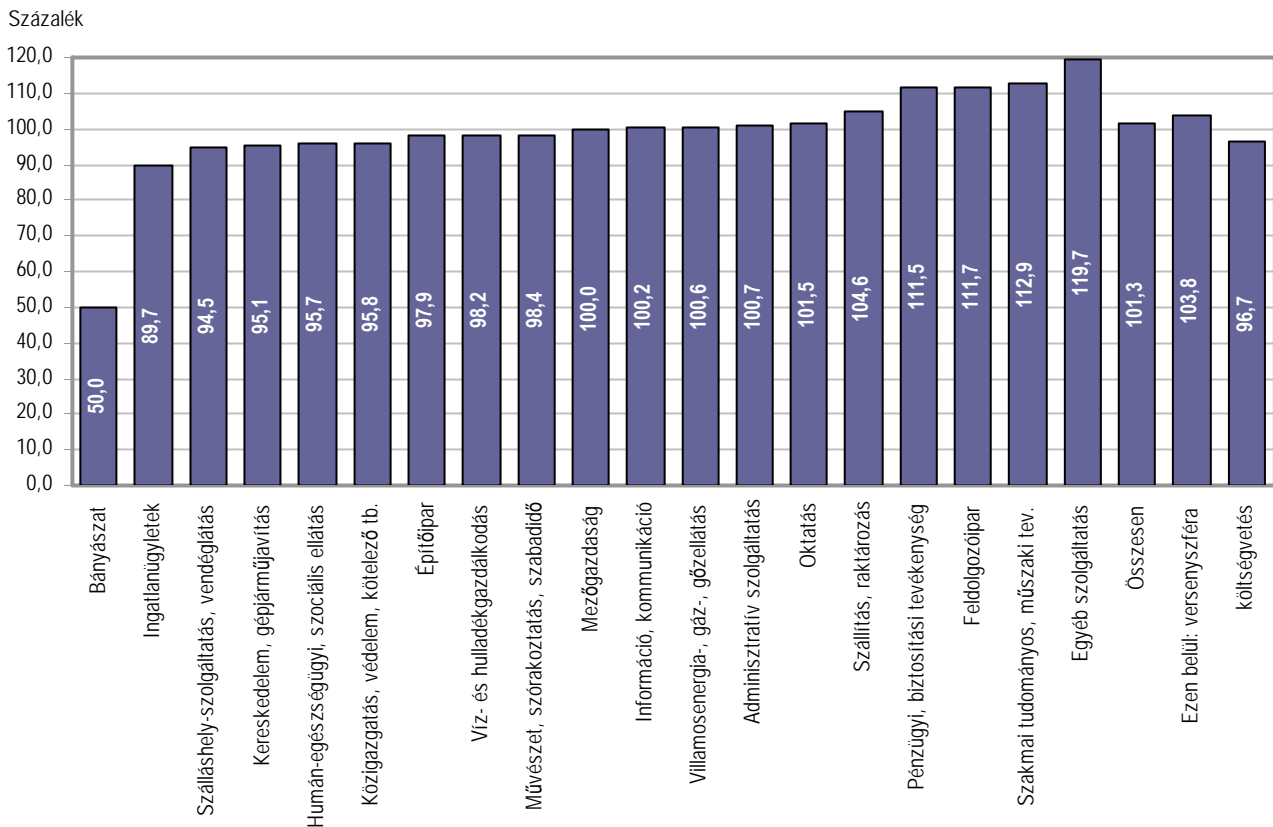
alkalmazottak száma 28 900 főt tett ki, 71%-ukat fizikai, 29%-ukat szellemi munkakörben foglalkoztatták. Mindkét körben az átlagoshoz hasonló volt a létszámnövekedés (3,9, illetve 3,7%). A költségvetési területen 14 900-an dolgoztak, állományi létszámuk 3,3%-kal mérséklődött az előző évihez képest. Ezen belül a fizikai foglalkozásúak száma közel egytizedével csökkent, míg a szellemi munkát végzőké gyakorlatilag stagnált. A költségvetési szektor létszámvesztése egyrészt az átalakuló közfoglalkoztatási rendszer hatásának, másrészt a közigazgatásban végrehajtott létszámcsökkentő intézkedéseknek tulajdonítható. A foglalkoztatásban kisebb súlyú – mintegy 2100 főt alkalmazó – nonprofit szektort bő egy százalékos növekedés jellemezte 2011-ben.

A nemzetgazdaság egészét tekintve némileg mérséklődött a teljes munkaidőben alkalmazásban állók száma (1,2%-kal), miközben a részmunkaidőben dolgozóké közel egyötödével bővült. Tolnában 2011-ben a megfigyelt szervezeteknél alkalmazásban állóknak 86%-át foglalkoztatták teljes munkaidőben, szemben az előző évi 88%-kal.

Az egyes nemzetgazdasági ágak közül az elmúlt évekhez hasonlóan a legtöbben a feldolgozóiparban találtak munkát, az alkalmazásban állók 22%-a sorolható ide. A többi gazdasági ág közül az egészségügyi, szociális ellátás (14%), az oktatás (12%), a kereskedelem, gépjárműjavítás (8%), valamint a közigazgatás, védelem, kötelező társadalombiztosítás (8%) tartozott a legnagyobb foglalkoztatók közé a megyében. A vizsgált időszakban az egyes gazdasági ágak létszámindexei meglehetősen tág határok között szóródtak. A 19 ágazat közül 9-ben nőtt az alkalmazásban állók száma, egyben stagnált és 9-ben mérséklődött. Az említett, a foglalkoztatásban legjelentősebb gazdasági ágak közül a feldolgozóiparban (11,7%) és az oktatásban (1,5%) regisztráltunk növekedést.

6. ábra

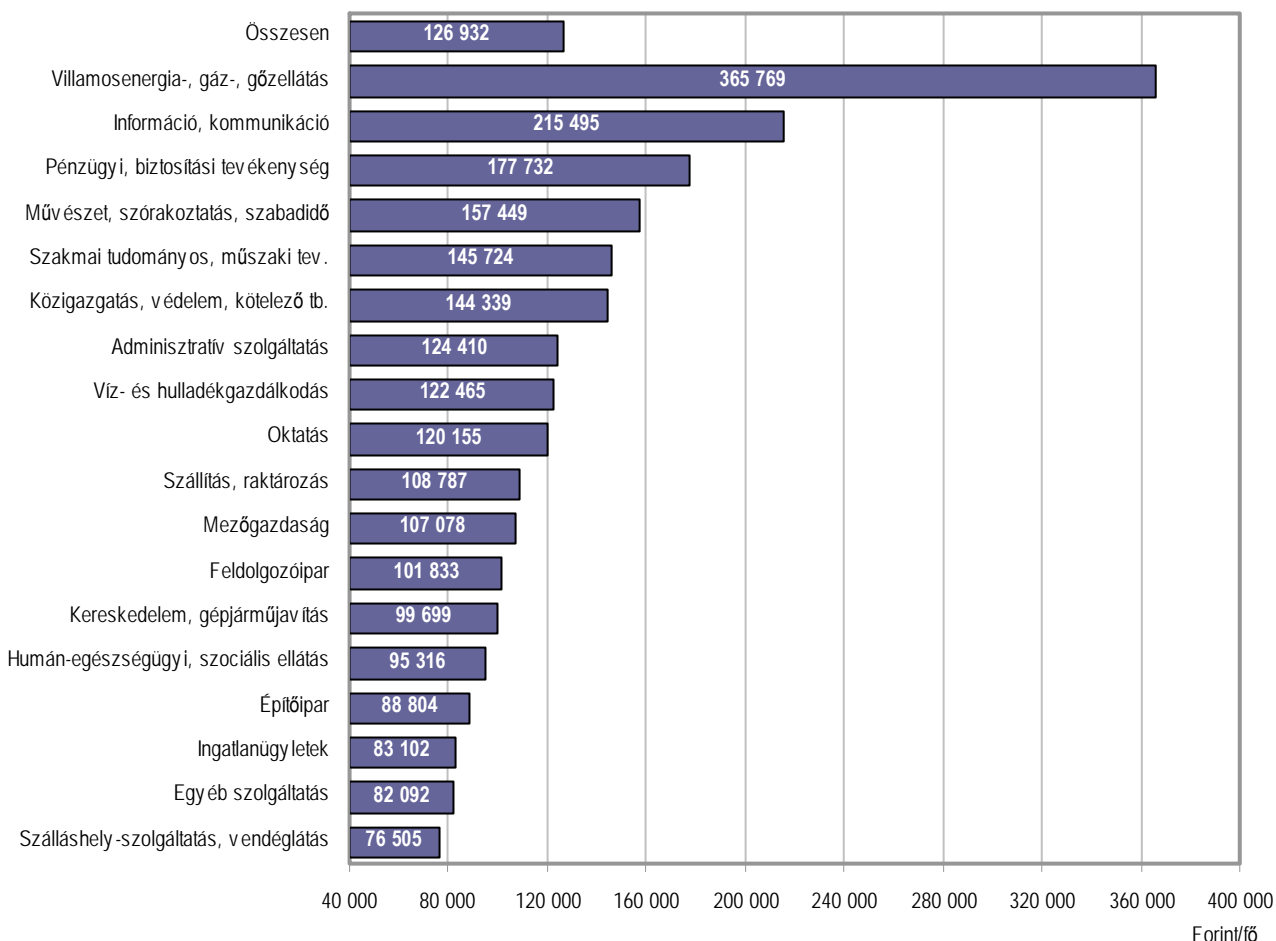
Az alkalmazásban állók számának indexe gazdasági áganként, 2011
2010=100,0



A teljes munkaidőben alkalmazásban állók havi bruttó **átlagkeresete** – a számviteli nyilvántartások szerint – 2011-ben Tolnában 188 400 forint volt, ami 6,1%-kal haladta meg az egy évvel korábbit. A nettó átlagkereset³ 126 900 forintot tett ki, ez nominálisan 6,8%-kal magasabb volt a 2010. évinél. Ezen belül a vállalkozásoknál 132 800 forint, a költségvetési szervezeteknél 116 500 forint volt a kézhez kapott összeg, a növekedési ütem pedig előbbi sorrendben 9,1, illetve 1,5%-ot tett ki. Tolna megyében mind a bruttó, mind a nettó átlagkeresetek elmaradtak az országos átlagtól (24 700, illetve 14 200 forinttal), annak ellenére, hogy azok növekedési üteme 2011-ben felülmúlta az ország egészére regisztráltat (0,9, illetve 0,4 százalékponttal). A gazdasági ágak közül a legkiemelkedőbb nettó keresetekkel továbbra is a villamosenergia-, gáz-, gőzellátás, légkondicionálás területén alkalmazásban állók rendelkeztek, ennek átlagos összege 365 800 forint volt. Ezen kívül az információ, kommunikáció (215 500 Ft) és a pénzügyi, biztosítási tevékenységek (177 700 Ft) ágakban alkalmazottak bére is jelentősen meghaladta a nemzetgazdaság átlagát. A legkisebb kereseteket a szálláshely-szolgáltatás, vendéglátás (76 500 Ft), az egyéb szolgáltatások (82 100 Ft) és az ingatlanügyletek (83 100 Ft) területén regisztráltuk.

7. ábra

Az alkalmazásban állók havi nettó átlagkeresete gazdasági áganként, 2011



Ha a havi kereseten felüli egyéb pénzbeli, illetve természetbeni juttatásokat (jubileumi jutalom, étkezési térítés, lakhatási támogatás, munkába járással kapcsolatos költségtérítések) is figyelembe vesszük, akkor a teljes munkaidőben foglalkoztatottak átlagos havi

³ A korábbi évek módszertanának megfelelően családi kedvezmény nélkül számított.

munkajövedelme 206 ezer forintot tett ki 2011-ben. Ezen belül az egyéb, azaz a kereseten felüli munkajövedelem aránya 8,5% volt, ami az építőiparban (15,5%), az iparban (11,7%), a bányászatban (10,2%), illetve a szakmai tudományos műszaki tevékenységek (9,5%) területén dolgozók munkajövedelmében képviselte a legnagyobb hányadot.

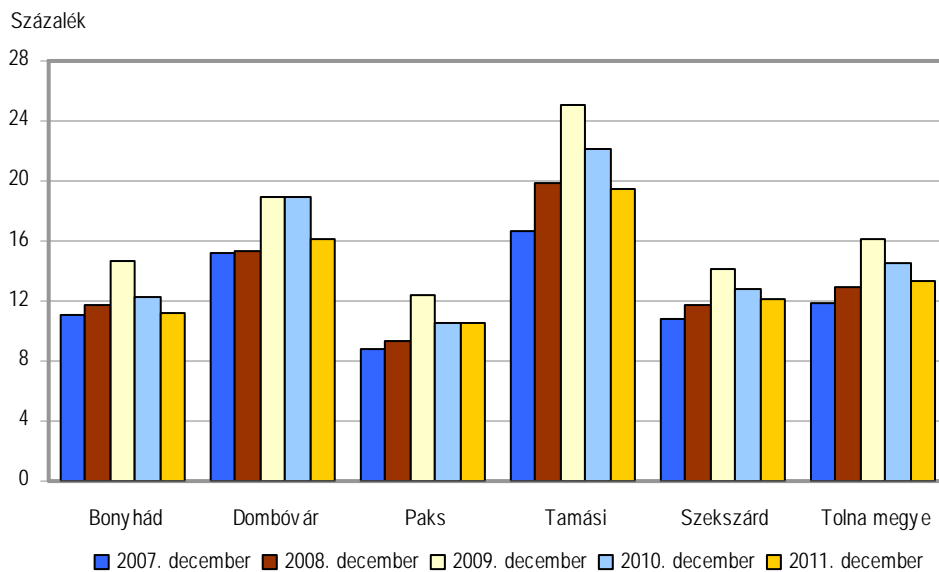
Munkanélküliség

A Nemzeti Foglalkoztatási Szolgálat jelentése szerint 2011. december végén 13 700 **álláskeresőt** tartottak nyilván Tolna megyében. Számuk – az országosan tapasztalt 6,6%-nál jobban – 8,5%-kal, mintegy 1300 fővel csökkent az egy évvel korábbihoz képest. A nyilvántartott álláskeresők gazdaságilag aktív népességhez viszonyított aránya régióon belül továbbra is megyénkben volt a legalacsonyabb (13,4%), Baranyában 2,9, Somogyban 4,1 százalékponttal mértek magasabb értéket a tolnainál. A 2011. decemberi megyei mutató az országos rátát ugyan 0,9 százalékponttal felülmúlta, az egy évvel korábbi megyei értéknél viszont 1,2 százalékponttal alacsonyabb volt.

Megyén belül Tamási körzetében mérték a legmagasabb munkanélküliségi rátát (19,5%), valamint Dombóvár térségében volt még a megyei átlagot meghaladó a mutató értéke (16,1%). Szekszárd (12,1%), Bonyhád (11,2%) és Paks (10,5%) környékén pedig átlag alatti volt.

8. ábra

A gazdaságilag aktív népességre jutó álláskeresők száma kirendeltségenként



A tolnai álláskeresők 11%-a pályakezdő, 16%-a pedig 25 éven aluli volt, előbbiek száma kevesebb mint egy százalékkal, utóbbiaké 8%-kal mérséklődött az egy évvel korábbihoz képest.

A regisztrált álláskeresők iskolai végzettség szerinti összetétele nem tér el számottevően az egy évvel korábbitól. Az összlétszámnál nagyobb mértékben csökkent az alapfokú végzettséggel rendelkezők, valamint a szakiskolát, illetve szakmunkásképzőt végzettek száma, előbbi 20,9, utóbbi 10,1%-kal maradt el a 2010. decemberi szinttől. A nyolc vagy annál kevesebb osztályt végzettek hányada így 43, a szakmával rendelkezőké 31% volt az összes álláskeresőkből. A megyei átlagnál kisebb mértékben csökkent ugyanakkor a középfokú végzettséget, érettségit szerzett, valamint a diplomás álláskeresők száma. Előbbieké csupán 0,6%-kal maradt el az egy évvel korábbitól, így 22%-át adták az álláskeresőknek. A 4%-os részarányt képviselő diplomával rendelkezőké pedig 4,6%-kal volt kevesebb a 2010. decemberinél.

A **bejelentett betöltetlen álláshelyek** száma bár számottevően, 1,8-szeresére nőtt a vizsgált időszakban, az egy betöltetlen álláshelyre jutó álláskeresők száma (58) még így is igen magas – az országos átlag 2,6-szerese – volt. A régión belül is Tolnában a legkedvezőtlenebb ezen mutató értéke, Baranyában 28, Somogyban 34 álláskereső jutott egy álláshelyre.

A szigorodó feltételek miatt az **ellátórendszerben** jelentősen – 15%-kal – csökkent az álláskeresési járadékban részesültek száma, 2263 fő kapott ilyen típusú ellátást. Az álláskeresési segélyt kapók száma (171 fő) pedig töredéke volt az egy évvel korábbinak, mivel 2011 második felétől már csak a nyugdíjkorhatár betöltését megelőző öt évben álláskeresővé váltak kaphatják ezt a fajta ellátást. Mintegy 5%-kal nőtt a szociális ellátásban részesültek száma, az időszak végén 4339 fő volt érintett. Az aktív foglalkoztatáspolitikai eszközökkel támogatott programokban (képzések, közcélú, közhasznú foglalkoztatás, közmunka, stb.) résztvevők száma 2,3-szeresére bővült a vizsgált időszakban (4282 fő).

Közúti közlekedési balesetek

Tolna megye közútjain 2011-ben – az előző évinél eggyel több – 303 **személyi sérüléssel járó baleset** történt. (Országosan mintegy 3%-kal mérséklődött a balesetek száma.) Tovább csökkent – az elmúlt évben 30%-kal – az ittasan okozott esetek száma, így az összes baleset közel 12%-ában játszott szerepet az alkohol. A közúti balesetek 59%-a járt könnyű sérüléssel, számuk valamelyest (1,1%-kal) bővült, mérséklődött viszont (6,1%-kal) a súlyos sérüléssel járóké, amelyek így 35%-ot képviseltek. A halálos kimenetelű balesetek száma viszont 2011-ben nagymértékben – 11-ről 17-re – emelkedett az előző évihez képest.

Az elmúlt évben a közúti balesetek során 385-en sérültek és 18-an haltak meg, számuk összességében 1,7%-kal csökkent a 2010. évihez viszonyítva. Ezen belül a könnyen sérültek száma 5,9%-kal csökkent, a súlyosan sérülteké (132) viszont 2,3%-kal emelkedett. 2011-ben másfélszer többen haltak meg a megye közútjain, mint egy évvel korábban.

A balesetek 56%-át okozták a személygépkocsi-vezetők, a hozzájuk kötődő esetszám 8,6%-kal csökkent az egy évvel korábbihoz képest. Számottevően (38,7%-kal) nőtt viszont a tehergépkocsi-vezetők miatt bekövetkezett balesetek száma, így részarányuk is 14%-ra emelkedett. A segédmotorosok és motorkerékpárosokhoz köthető esetek száma 12,5%-kal mérséklődött, a balesetek 12%-áért okolhatók. Nagymértékben, 42%-kal bővült viszont a vizsgált időszakban a kerékpárosok miatti esetek száma, hányaduk 11%-ot tett ki.

A járművezetők hibája miatt bekövetkezett balesetek 29%-a még mindig a sebesség nem megfelelő alkalmazása, ezen belül is többségében (60%) az útviszonyokhoz való helytelen alkalmazkodás miatt következett be, bár előfordulásuk tovább csökkent a vizsgált időszakban. A szabálytalan irányváltoztatás, haladás és kanyarodás az esetek 23%-ában volt kiváltó ok, gyakoriságuk 1,5-szerese volt a 2010. évinek. Jelentősebb szerepet játszott még a balesetek bekövetkezésében az elsőbbség meg nem adása (20%).

Bűnözés

2011-ben Tolna megyében nagymértékben csökkent mind a **regisztrált bűncselekmények**, mind a bűnkövetők száma. Az elmúlt évben a megyében 8039 bűncselekményt regisztráltak, 19%-kal kevesebbet a 2010. évinél. Békés megye után Tolnában esett vissza a leginkább az esetszám. A bűncselekmények százezer lakosra vetített száma is kedvező, a 19 megye közül csak 4-ben alacsonyabb a tolnainál (3477) a mutató értéke, az országos átlagnak pedig 77%-át tette ki. A megyében 20%-kal kevesebb, 2794 **bűnelkövetőt** vettek nyilvántartásba, a megyéket tekintve számuk Tolnában csökkent a legnagyobb mértékben. A bűnelkövetők százezer lakosra vetített száma ugyanakkor a megyék rangsorában Tolna számára a középmezőnyt jelentette a nyolcadik legmagasabb mutatóértékkel (1209), az országos átlagot pedig 7%-kal múlta felül.

A bűncselekmények több mint felét (51%-át) a vagyon elleniek tették ki, számuk 15%-kal mérséklődött a 2010. évihez képest. A közrend elleni bűnesetek száma is jelentősen, 19%-kal csökkent, az összes eset 26%-át jelentették. Még a 10%-ot képviselő személy elleni bűnesetek számának nagymértékű – 32%-os – visszaesését kell megemlíteni. A 4-4%-os részaránnyal bíró közlekedési bűncselekmények 35%-kal, a gazdaságiak száma pedig 17,5%-kal volt kevesebb mint, egy évvel korábban. A kisebb (2-2%-os) hányadot képviselő házasság, a család, az ifjúság és a nemi erkölcs elleni esetek száma is 24%-kal elmaradt a 2010. évitől, az államigazgatás, az igazságszolgáltatás és a közélet elleniek száma viszont mintegy 3%-kal bővült a vizsgált időszakban.

Táblázatok

Összehasonlító adatok
(megye – régió – ország)

2011. I–IV. negyedév

Megnevezés	Baranya	Somogy	Tolna	Dél- Dunántúl	Ország
	megye				
Lakónépesség					
Népesség száma, ezer fő ^{a)}	388	316	229	933	9 962
Népesség indexe	99,1	99,4	99,1	99,2	99,8
Ipar					
Termelés volumenindexe ^{b)}	100,3	101,0	107,1	102,5	105,3
Egy lakosra jutó termelési érték ^{b)} , ezer Ft	735,9	1 587,5	1 382,2	1 182,7	2 270,6
Termelés volumenindexe ^{c)}	100,1	100,4	106,1	101,7	104,8
Értékesítés volumenindexe ^{c)}	97,9	100,7	105,7	101,2	99,8
Ezen belül: belföldi	97,2	95,2	102,8	99,6	87,6
export	98,9	101,4	118,4	102,2	108,3
Értékesítésből az export aránya, %	45,0	88,4	20,4	63,3	64,0
Építőipar					
Építőipari termelés volumenindexe ^{d)}	88,9	61,4	111,1	80,7	94,0
Egy lakosra jutó termelési érték, ^{d)} ezer Ft	71,1	89,1	100,4	84,4	116,2
Turizmus					
Vendégek száma, ezer	210,5	369,5	58,7	638,7	7 586,7
Vendégek számának indexe	82,4	85,1	97,3	85,2	101,5
Vendégéjszakák száma, ezer	476,5	1 037,3	129,5	1 643,2	19 434,9
Vendégéjszakák számának indexe	79,3	79,7	93,9	80,5	99,4
Regisztrált vállalkozások^{e)}					
Regisztrált vállalkozások száma	57 129	54 700	34 257	146 086	1 651 507
1000 lakosra jutó vállalkozás	147	173	150	157	166
Beruházás					
Teljesítményérték, millió Ft	75 769	60 898	53 830	190 497	3 198 228
Egy lakosra jutó teljesítményérték, ezer Ft	194,3	192,1	234,0	203,3	320,7
Gazdasági aktivitás^{f)}					
Aktivitási arány, %	54,0	50,9	52,1	52,5	56,2
Foglalkoztatási arány, %	45,5	45,5	46,8	45,8	50,2
Munkanélküliségi ráta, %	15,7	10,6	10,2	12,7	10,7
Alkalmazásban állók száma és keresete^{g)}					
Alkalmazásban állók					
száma, ezer fő	79,5	68,6	45,8	194,0	2 691,6
számának indexe	96,6	98,3	101,3	98,3	99,6
havi bruttó átlagkeresete, Ft	179 523	167 804	188 400	177 356	213 054
havi bruttó átlagkeresetének indexe	104,4	106,5	106,1	105,6	105,2
havi nettó átlagkeresete ^{h)} , Ft	120 649	114 116	126 932	119 754	141 127
havi nettó átlagkeresetének indexe ^{h)}	102,7	104,3	106,8	104,3	106,4
Lakásépítés					
Épített lakás	372	309	120	801	12 655
Épített lakások indexe	77,8	32,8	67,4	50,1	60,8
Tízezer lakosra jutó épített lakások száma	9,5	9,7	5,2	8,5	12,7

a) 2011. január 1-jén.– b) A 4 főnél többet foglalkoztató szervezetek telephely szerinti adatai.– c) A 49 főnél többet foglalkoztató szervezetek székhely szerinti adatai.– d) A 4 főnél többet foglalkoztató szervezetek székhely szerinti adatai.– e) Az országos adatok a külföldön működőkkel együtt.– f) A KSH munkaerő-felmérése alapján, IV. negyedévi adatok.– g) A 4 főnél többet foglalkoztató vállalkozások, létszámhatártól függetlenül a költségvetési szervek és a kijelölt nonprofit szervezetek székhely szerinti adatai.– h) Családi kedvezmény nélkül.

Index: előző év azonos időszaka (időpontja) = 100,0)

Gazdasági-társadalmi jelzőszámok I., 2011

Megnevezés	Tolna megyében				Országosan, I–IV. n. év
	I. n. év	I. félév	I–III. n. év	I–IV. n. év	
Ipari termelés értéke ^{a)} , millió Ft	78 744	154 130	233 179	317 904	22 647 401
előző év azonos időszaka = 100,0	107,2	110,4	108,9	107,1	105,3
Ipari termelés értéke ^{b)} , millió Ft	68 772	133 310	200 135	271 296	20 465 825
előző év azonos időszaka = 100,0	106,8	110,8	108,5	106,1	104,8
Ipari értékesítés ^{b)} , millió Ft	68 125	132 214	198 831	270 380	22 537 891
előző év azonos időszaka = 100,0	106,5	110,3	107,8	105,7	99,8
Ezen belül: belföldi értékesítés, millió Ft	55 136	104 489	156 465	215 331	8 106 197
előző év azonos időszaka = 100,0	102,7	105,8	103,4	102,8	87,6
export, millió Ft	12 989	27 726	42 365	55 049	14 431 694
előző év azonos időszaka = 100,0	126,0	130,9	127,8	118,4	108,3
Építőipari termelés értéke ^{c)} , millió Ft	3 633	9 313	15 636	23 103	1 159 212
előző év azonos időszaka = 100,0	120,7	115,1	108,8	111,1	94,0
Épített lakások száma	28	52	68	120	12 655
előző év azonos időszaka = 100,0	121,7	54,7	58,6	67,4	60,8
Megszűnt lakások száma	23	33	56	66	2 752
előző év azonos időszaka = 100,0	287,5	157,1	169,7	113,8	108,0
Kiadott lakásépítési engedélyek száma	25	60	100	149	12 488
előző év azonos időszaka = 100,0	100,0	117,6	125,0	135,5	72,0
Élveszületések száma	444	846	1 328	1800	88 050
előző év azonos időszaka = 100,0	92,3	93,8	95,0	96,9	97,5
Halálozások száma	853	1 629	2 339	3100	128 700
előző év azonos időszaka = 100,0	102,4	101,7	96,9	95,9	98,7
Természetes szaporodás, fogyás (-)	-409	-783	-1 011	-1 300	-40 650
előző év azonos időszaka = 100,0	116,2	111,9	99,6	94,5	101,3
A kereskedelmi szálláshelyek vendégéjszakáinak száma	16 339	48 571	101 978	129 469	19 434 914
előző év azonos időszaka = 100,0	70,5	79,2	89,5	93,9	99,4
Ebből: külföldiek	3 193	9 623	16 647	20 186	9 920 339
előző év azonos időszaka = 100,0	71,2	84,0	83,3	84,7	103,2
Beruházások teljesítményértéke, millió Ft	10 232	23 021	34 206	53 830	3 198 228
Alkalmazásban állók száma ^{d)}	44 205	45 313	45 694	45 811	2 691 589
előző év azonos időszaka = 100,0	103,1	102,3	101,6	101,3	99,6
Alkalmazásban állók havi bruttó átlagkeresete ^{d)} , Ft	179 767	186 988	186 326	188 400	213 054
előző év azonos időszaka = 100,0	99,9	105,1	105,8	106,1	105,2
Alkalmazásban állók havi nettó átlagkeresete ^{d) e)} , Ft	121 392	126 250	125 699	126 932	141 127
előző év azonos időszaka = 100,0	100,6	105,9	106,4	106,8	106,4
Alkalmazásban állók átlagos havi munkajövedelme ^{d)} , Ft	195 567	204 650	203 702	205 996	227 253
előző év azonos időszaka = 100,0	99,8	106,1	106,6	106,4	105,2

a) A 4 főnél többet foglalkoztató szervezetek telephely szerinti adatai, az indexek összehasonlító áron.– b) A 49 főnél többet foglalkoztató szervezetek székhely szerinti adatai, az indexek összehasonlító áron.– c) A 4 főnél többet foglalkoztató szervezetek székhely szerinti adatai, az indexek összehasonlító áron.– d) A 4 főnél többet foglalkoztató vállalkozások, létszámhatártól függetlenül a költségvetési szervek és a kijelölt nonprofit szervezetek székhely szerinti adatai.– e) Családi kedvezmény nélkül.

Gazdasági-társadalmi jelzőszámok II., 2011

Megnevezés	Tolna megyében				Országosan, IV. n. év
	I. n. év	II. n. év	III. n. év	IV. n. év	
Foglalkoztatottak száma ^{a)} , ezer fő	85,4	85,0	86,4	82,9	3 850,6
előző év azonos időszaka = 100,0	103,4	99,5	100,2	94,8	101,2
Munkanélküliek száma ^{a)} , ezer fő	8,4	8,1	7,9	9,4	459,0
előző év azonos időszaka = 100,0	85,2	101,2	125,7	134,7	99,3
Gazdaságilag inaktív népesség száma ^{a)} , ezer fő	85,0	84,9	83,3	84,7	3 361,1
előző év azonos időszaka = 100,0	97,0	99,0	96,2	100,9	98,4
Munkanélküliségi ráta ^{a)} , %	8,9	8,7	8,3	10,2	10,7
Nyilvántartott álláskeresők száma az időszak végén	16 407	13 434	13 435	13 706	552 308
előző év azonos időpontja = 100,0	94,8	97,0	95,7	91,5	93,4
Álláskeresési járadékban részesültek száma az időszak végén	2 979	2 097	2 182	2 263	97 964
előző év azonos időpontja = 100,0	78,3	81,6	78,2	85,1	84,6
Álláskeresési segélyben részesültek száma az időszak végén	1 928	1 041	1 108	171	9 710
előző év azonos időpontja = 100,0	110,0	91,8	59,1	8,3	12,6
Szociális ellátásban részesültek száma az időszak végén ^{b)}	4 510	3 688	3 442	4 339	192 048
előző év azonos időpontja = 100,0	97,7	94,3	95,9	104,7	105,7

a) A KSH munkaerő-felmérése alapján.– b) Tartalmazza a rendelkezésre állási támogatásban, a rendszeres szociális segélyben és a bérpótló juttatásban részesülők számát, mely 2011. szeptember 1-jétől foglalkoztatást helyettesítő támogatás.

További információk, adatok (linkek):

[Részletes megyei adatok](#)

[Táblák \(STADAT\)](#)

[Módszertan](#)

Elérhetőségek:

Felelős szerkesztő: dr. Horváth József

További információ: Laták Marianna

Telefon: (+36-74) 528-290, Marianna.Latak@ksh.hu

[Információs szolgálat](#), telefon: (+36-74) 528-290