



# Statisztikai tájékoztató

## Somogy megye, 2011/4

### Tartalom

Bevezetés .....	2
Mezőgazdaság .....	2
Ipar .....	4
Építőipar .....	6
Lakásépítés .....	7
Idegenforgalom .....	8
Beruházás .....	10
Gazdasági szervezetek .....	11
Népesség, népmozgalom .....	13
Alkalmazásban állók, keresetek .....	14
Munkanélküliség .....	14
Közúti közlekedési balesetek .....	16
Bűnözés .....	18
Táblázatok .....	20

[További információk, adatok \(linkek\)](#)

[Elérhetőségek](#)

## Bevezetés

Somogy gazdaságáról kedvezőtlen képet festenek a 2011. évi statisztikai mutatók. A **mezőgazdaságban** a fontosabb szántóföldi növények többségénél az aszályos időjárás visszavetette a terméshozamokat. A 4 főnél nagyobb létszámú **ipari** szervezetek megyei telephelyein a termelés stagnált; hasonlóképpen bázisszint közeli kibocsátást produkáltak az 50 főnél többet foglalkoztató helyi székhelyű ipari vállalkozások. A megye **építőiparának** termelési értéke volumenében 39%-kal esett vissza. E tényt erősíti, hogy a **lakásépítés** szintje a húsz éves mélypontnak számító 1999. évi felére zuhant. A **kereskedelmi szálláshelyeken** a vendégek száma 15, a vendégéjszakáké pedig 20%-kal csökkent egy év alatt. A gazdasági szervezetek új beruházásainak nominális teljesítményértéke felére fogyatkozott. A krízishelyzet ugyanakkor ösztönzőleg hatott a vállalkozások számának gyarapodására, a cégalapítások és megszüntetések eredőjeként 2%-kal bővült a **regisztrált gazdasági szervezetek** száma.

A megfigyelt somogyi szervezeteknél 1,7%-kal kevesebben **álltak alkalmazásban**, mint a megelőző évben, a **havi bruttó átlagkereset** viszont 6,5%-kal növekedett. A megyében nyilvántartott **álláskeresők** gazdaságilag aktív népességhez viszonyított arányában – az országos változás mértékét meghaladva – két százalékpontos javulás történt.

A népmozgalom mutatóit tekintve az **élveszületések** csökkenésének üteme lassult, ugyanakkor a **halálozások** száma jelentősen, 5,7%-kal mérséklődött, így a természetes fogyás 9,8%-kal javult az előző évhez képest.

Az ittasan okozott közúti közlekedési **balesetek** száma az országos tendenciától kirívóan eltérő, 37%-os növekedést mutatott a megyében az előző év hasonló időszakához képest. A százezer lakosra jutó regisztrált **bűncselekmények** és a természetes személy sértettek számában egyaránt javuló folyamatok mutatkoztak, de továbbra is az országos átlagból kiemelkedő viszonyszámokkal rendre a negyedik illetve harmadik helyet foglalta el Somogy a megyék rangsorában.

## Mezőgazdaság<sup>1</sup>

A 2011. évi **előzetes terméseredményeket** tekintve Somogyban a fontosabb szántóföldi növények jelentős részénél csökkent a betakarított mennyiség 2010-hez képest.

A **búzánál** a termésmennyiség (201,0 ezer tonna) 6,8%-kal fogyott, eközben a termésátlag kismértékben nőtt.

**Kukoricából** is volumenében (671,3 ezer tonna) tizedével kevesebb termelt az előző évihez képest, de a termésátlag csökkenése – a termőterület számottevő növekedése mellett – még ennél is nagyobb mértékű volt.

A **cukorrépa-termés** (134,0 ezer tonna) ugyanakkor egyötödével meghaladta a 2010. évit, viszont a terület mintegy hattizedével való növekedése következtében a termésátlag a háromnegyedére esett vissza.

**Napraforgóból** 4,2%-kal nagyobb termésmennyiséget (37,3 ezer tonnát) realizáltak amellet, hogy a betakarított terület valamelyest fogyatkozott, a termésátlag pedig jóval magasabb volt a 2010. évinél.

**Repcéből** közel egyharmadával kevesebb (34,3 ezer tonna) került a raktárakba annak következtében, hogy a terület egynegyedével zsugorodott, a termésátlag pedig egytizedével alacsonyabb volt az előző évinél.

**Lucernaszénából** a 2010. évi termésmennyiség közel kétharmadát (8,4 ezer tonna) takarították be, mivel a terület számottevő csökkenése együtt járt a fajlagos hozam mintegy háromtizednyi visszaesésével.

<sup>1</sup> A fontosabb növényi kultúrák 2011. évi előzetes terméseredményeivel kapcsolatban lásd a KSH ezzel kapcsolatos gyorsjelentését, ami a következő linken érhető el: <http://portal.ksh.hu/pls/ksh/docs/hun/xftp/gyor/nte/nte21112.pdf>

A *burgonyatermés* (10,6 ezer tonna) nem változott, azonban a termésátlag több mint négytizedével meghaladta az előző évit.<sup>2</sup>

1. tábla

**A fontosabb növények 2011. évi terméseredménye\***

Megnevezés	Betakarított terület, ha		Termésátlag, kg/ha	
	Somogy	Dél-Dunántúl	Somogy	Dél-Dunántúl
2011. év				
Búza	48 242	137 451	4 170	4 680
Kukorica	112 060	314 163	5 990	6 720
Cukorrépa	2 559	5 080	52 350	52 700
Napraforgó	15 496	61 409	2 410	2 670
Repce	16 213	35 305	2 120	2 560
Lucernaszéna	2 867	11 456	2 910	4 530
Burgonya	486	893	21 850	21 330
Előző év = 100,0				
Búza	91,9	91,8	101,5	114,1
Kukorica	105,3	110,8	84,6	90,4
Cukorrépa	162,1	113,1	74,9	82,8
Napraforgó	96,3	113,0	108,6	111,7
Repce	76,0	81,7	90,2	103,6
Lucernaszéna	94,3	109,6	69,3	92,1
Burgonya	94,6	91,5	142,4	124,0

\*Előzetes adatok.

A Dél-Dunántúl egészében a fontosabb növények terméseredményeit tekintve búzából a betakarított termésmennyiség (643,2 ezer tonna) 4,8%-kal nőtt, miközben a termésátlag 14,1%-kal haladta meg az előző évit.

A kukorica-termésmennyiség (2111,6 ezer tonna) ugyan nem változott, azonban a termésátlag mintegy egytizedével alatta maradt az előző évi szintnek.

Cukorrépából 6,3%-kal kevesebb (267,7 ezer tonna) termés került a raktárakba és a termésátlag is jóval alatta maradt a 2010. évinek.

A napraforgónál az előző évhez képest egynegyedével nagyobb termésmennyiséget (163,7 ezer tonnát) raktároztak el úgy, hogy 11,7%-kal nagyobb fajlagos hozamot realizáltak a gazdálkodók.

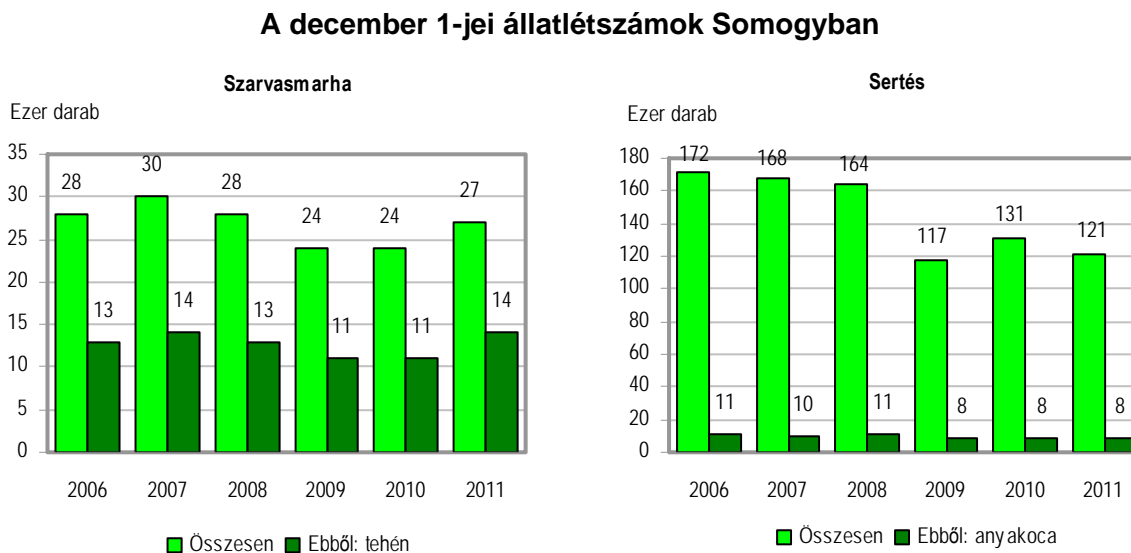
A repcénél viszont jelentős terméscsökkenéssel kellett számolni (90,3 ezer tonna), azzal együtt, hogy a termésátlag az előző évhez képest kismértékben nőtt.

A lekaszált lucernaszéna-mennyiség (51,9 ezer tonna) 2010-hez képest ugyan alig változott, ám a hektáronkénti fajlagos hozamban csökkenés volt tapasztalható.

A burgonyatermés (19,0 ezer tonna) az előző évihez képest 13,4%-kal nőtt, miközben a termésátlag is közel egynegyedével magasabb volt.<sup>2</sup>

Somogy megye állatállománya 2011 decemberében 27 ezer szarvasmarhából és 121 ezer sertésből állt, ami az egy évvel korábbi állapothoz képest az előbbi állomány kismértékű növekedését, az utóbbinak pedig jelentős csökkenését jelentette. Az anyaállatok számát tekintve a tehénlétszám 2010 decemberéhez képest számottevően emelkedett, míg az anyakocák számában nem volt változás. A szarvasmarha-állomány növekedése – az évközi adatok alapján – nem volt folyamatos, az évközepén magasabb állományt regisztráltak, mint az év végén. A sertés-létszám ezzel szemben hónapról hónapra csökkent. Mindezzel együtt hosszabb távon tendenciájában mind a szarvasmarhák, mind a sertések száma csökkent.

<sup>2</sup> A termésátlag-adatok a szántóföldre vonatkoznak, míg a termésmennyiségekben a konyhakertben, valamint köztes- és másodvetések területéről betakarított termés is benne van.



A Dél-Dunántúlon 2011. december 1-jén regisztrált 77 ezer szarvasmarha igen számottevő mértékű gyarapodást jelent az egy évvel korábbi állapothoz képest, míg a sertések 538 ezres állománya csak szerényebb mértékű növekedést takar. A tehének száma ugyanezen idő alatt szintén jelentősen nőtt, az anyakoca-állomány pedig kismértékben fogyott. (Országosan a szarvasmarhák száma – az anyaállatokkal együtt – az elmúlt egy év során nőtt, míg a sertéseknél és anyakocáknál az állomány mérséklődése volt tapasztalható.)

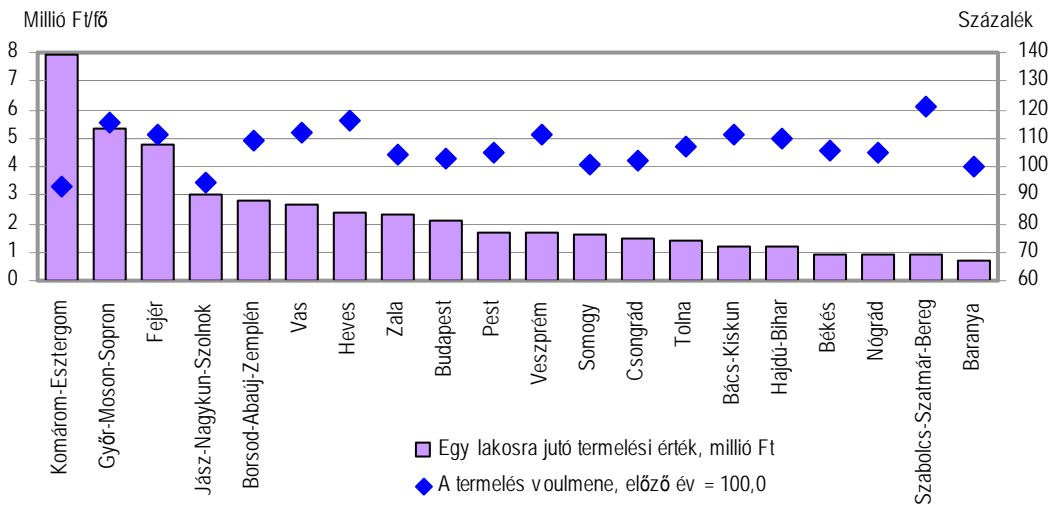
## Ipar

A 2011. évben a **4 főnél nagyobb létszámú ipari szervezetek Somogy megyei telephelyein a termelés** folyó áras értéke meghaladta az 503 milliárd Ft-ot, ami volumenében egy százalékkal több volt, mint a korábbi évben. Ugyanilyen létszám kategóriát alapul véve az ipari kibocsátás országosan 5,3%-kal bővült. A vizsgált időszakban a megyék többségében kibocsátás-bővülést regisztráltak, csak Komárom-Esztergom és Jász-Nagykun-Szolnok iparában mutatkozott visszaesés. Somogy a stagnáló Baranyát éppen elkerülve a legalacsonyabb szintű növekedést érte el, jóllehet egy évvel azelőtt a legnagyobb mérvű felfutást e megyében jegyezték. Az **egy lakosra jutó ipari termelési érték** alapján (1 millió 586 ezer Ft/fő) Somogy a megyék között – akár csak 2010-ben – a tizenegyedik volt. Az országos különbségeket érzékelteti, hogy az előbbi mutatónak a hazai ipar fellegvárában, Komárom-Esztergomban több mint ötszörösét, míg a sereghajtó Szabolcs-Szatmár-Bereg megyében kevesebb, mint felét produkálták.

2011-ben „helyben járó” teljesítményt nyújtott a **legalább 50 főt foglalkoztató somogyi székhelyű feldolgozóipar** is. Az ide tartozó 58 szervezet **valamennyi magyarországi telephelyén összesen** 634,6 milliárd Ft értékű termelési értéket realizáltak, összehasonlító áron lényegében ugyanannyit, mint a 2010. évben. (Összehasonlításképp, a hazai feldolgozóipar szereplői azonos létszámú szervezeti körben együttesen 5,4%-os termelésbővülést értek el.)

2. ábra

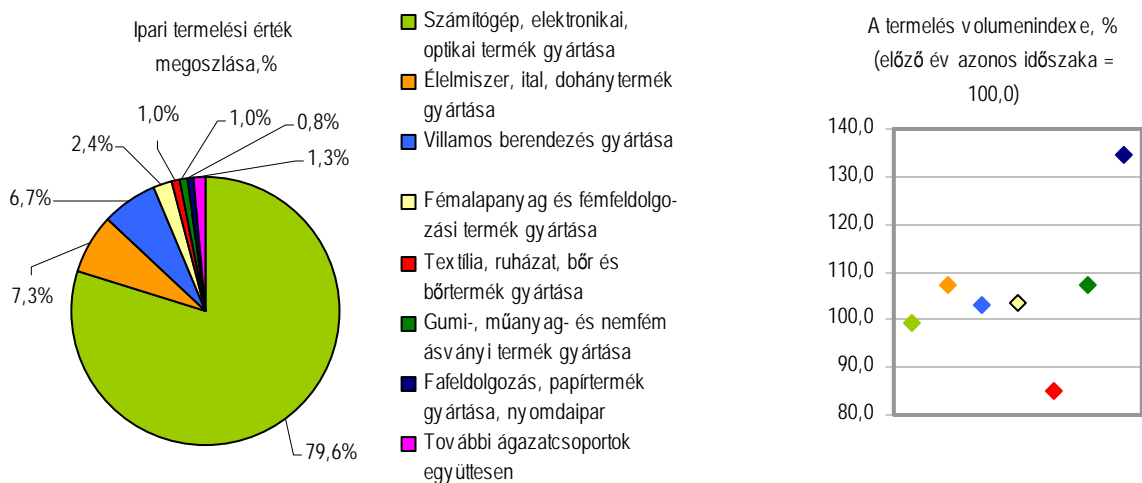
**A 4 főnél többet foglalkoztató ipari szervezetek termelésének volumene és egy lakosra jutó értéke, 2011**



A feldolgozóipar keresztmetszetét feltáró **ágazatcsoportonkénti** számbavétel 2011-ben is a számítógép, elektronikai, optikai termék-gyártók meghatározó jelenlétét igazolta. Az ide sorolt 7 somogyi székhelyű, kiemelt létszámú ipari vállalkozás összesítve a somogyi feldolgozóipari termelés négyötödét teljesítette, annak ellenére, hogy egy százalékkal csökkent kibocsájtásuk volumene. Az előbbihez mérten kisebb súlyú ágazatok között a legjelentékenyebb élelmiszergyártók és a villamos termékek előállítói 7–7%-kal járultak hozzá a feldolgozóipar produktumához, 7 illetve 3%-os volumennövekedés kíséretében. A 2010. évben még a kiemelt ágazatokat jellemző erőteljes növekedés 2011-ben már csak a marginális helyzetű ágazatok között volt megfigyelhető, így a ffeldolgozók több mint egyharmadával, a gép-, gépi berendezés gyártók közel kétötödével több értéket állítottak elő. A legnagyobb veszteséget a textil- és ruhaipar képviselői szenvedték el, körükben 15%-os termeléseszköket regisztráltak.

3. ábra

**A legalább 50 fős somogyi székhelyű feldolgozóipari szervezetek termelése ágazatcsoportonként, 2011. év**



A legalább 50 fős somogyi székhelyű feldolgozóipari szervezetek 2011. évi **termelékenysége** összességében 12%-kal romlott annak következtében, hogy a stagnáló

termelési szintet – máskülönben kedvező módon – 14%-kal nagyobb létszámmal biztosították. Valamennyi ágazatban emelkedett a dolgozók száma, egyedül a textiliparban szűkült (7%-kal) a munkavállalói kör.

Az egy alkalmazásban állóra jutó termelési érték a számítógép, elektronikai, optikai termék gyártásban 60,0, az élelmiszer, ital, dohánytermék gyártása alágban 23,1, a gumi-, műanyag- és nemfém ásványi termék gyártásban 18,3, a fémalapanyag és fémfeldolgozási termék gyártása alágban 13,2, a villamos berendezés gyártásban 11,3, a ffeldolgozás, papírtérkép gyártása, nyomdai tevékenység szervezeteinél 9,2, míg a textilíia, ruházat, bőr és bőrtermék gyártása alágban 7,6 millió Ft-ot tett ki 2011 egészében.

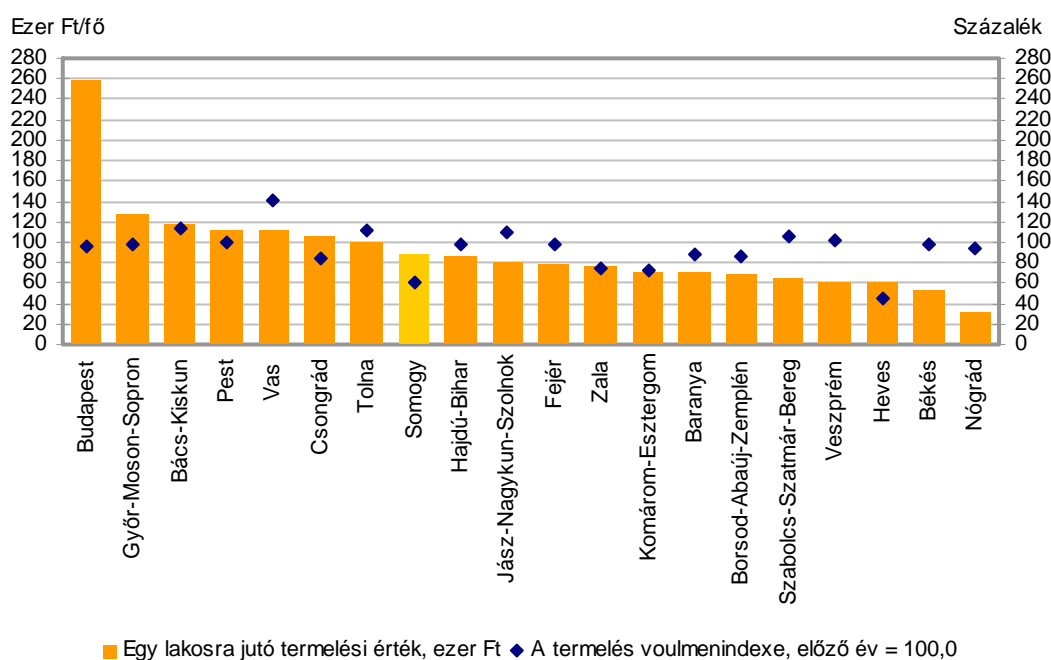
A legalább 50 fős Somogy megyei székhelyű feldolgozóipari szervezetek 2011. évi **értékesítésében** az export aránya – akárcsak a megelőző esztendőben – erősen közelített a kilenc-tizedhez. Mi több, a kulcspozíciót betöltő számítógép, elektronikai, optikai termék gyártásban – a bázisszintű export és a negyedével visszaeső hazai forgalom hatására – 96% fölé emelkedett a kivitel részesedése. A villamos berendezést gyártók exportjának volumene szintén változatlan maradt, esetükben a növekedés zálogát a hazai termékértékesítés 25%-os bővülése jelentette. A megye élelmiszeriparának legjelentősebb vállalkozásai előtt mind itthon, mind a külpiacon újabb lehetőségek nyíltak meg, így a belföldi értékesítésük 7, kivitelük közel 5%-kal gyarapodott.

## Építőipar

A **somogyi székhelyű, 4 főnél többet foglalkoztató építőipari szervezetek** 2011. éves teljesítménye – az előző évi kiugróan magas szintű bázishoz viszonyítva – rendkívül jelentős elmaradást tükröz. A folyó áron számított 28,2 milliárd Ft **termelési értékük** volumenében mindössze 61%-át tette ki a megelőző év produktumának. (Az országos eredmények visszaigazolták, hogy másutt is gondokkal küzdött az építőipar, mégis a hazai termelés jóval kisebb mértékben, összességében 6%-kal maradt el a 2010. évitől.) Mindössze hat megyében figyeltek meg növekvő termelést, a többiben a bázisszint közelében vagy még inkább az alatt maradt a produktum volumenében. Az egy főre jutó építőipari termelés értéke (89 ezer Ft/fő) alapján Somogy a 7. volt a megyék között, ahol a maximumértéket (127 ezer Ft/fő) Győr-Moson-Sopron, míg a minimumot (31 ezer Ft/fő) Nógrád építőipari vállalkozásai képviselték.

4. ábra

**Az építőipari szervezetek termelésének egy lakosra jutó értéke és volumenindexe, 2011**





A **szervezetek főtevékenysége** alapján a somogyi építőipari cégek eltérő teljesítményt nyújtottak a három kiemelt ágazatban. A **speciális szaképítés** illetve az **épületek építése** ágazatokba sorolt szervezetek a megyei építőipari produktum 29–29, míg az **egyéb építmények** ágazatának tagjai 42%-át hozták létre. Előbbiek teljesítménye drasztikusan csökkent (63 illetve 53%-kal), utóbbiaké viszont kifejezetten (83%-kal) erősödött a vizsgált időszakban.

Az építőipari termelési érték **építményfőcsoportok** szerinti megoszlásában a somogyi székhelyű szervezeteknél kisebb arányt eltolódást regisztráltak, miután a vizsgált cégek elvégzett munkáiban az **egyéb építmények** volumene egy esztendő alatt jóval erőteljesebben (46%-kal) esett vissza, mint az **épületépítéseké** (16%-kal). 2011-ben a produktum kétharmada az egyéb építmények megvalósításából, egyharmada épületépítésekből származott, jóllehet 2010-ben a két építményfőcsoport aránya 75:25 volt.

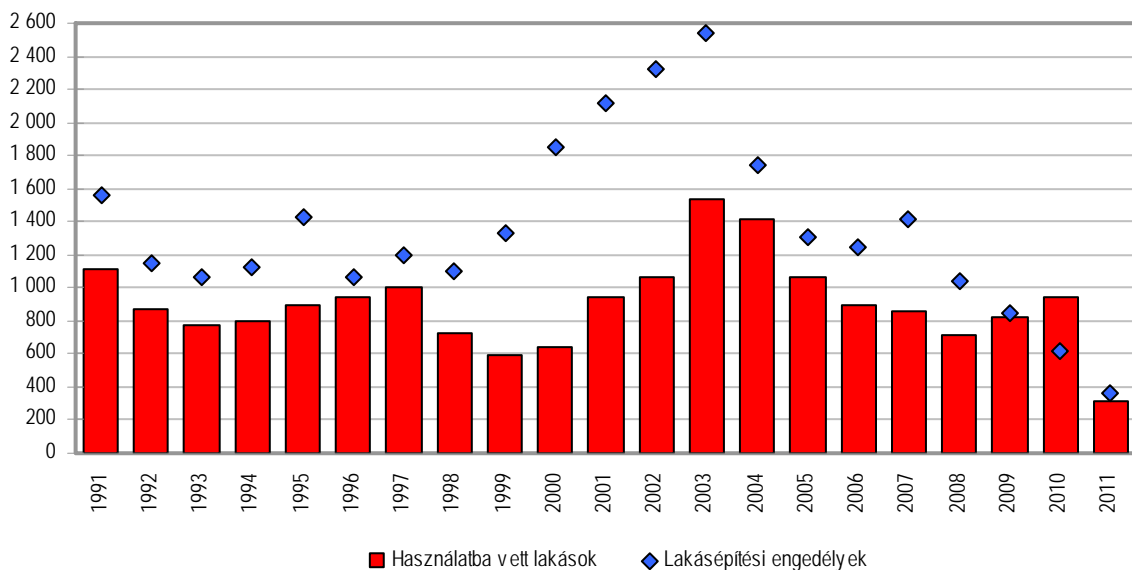
Összehasonlító áron számítva a somogyi építőipari szervezetek a 2011. évben az egy évvel korábbival megegyező összegben kötöttek **új szerződéseket**. Összehasonlításként országosan ugyanezen időszakban egyötödével kisebb értékben írtak alá építőipari megállapodásokat új kivitelezésekről. A somogyi építőipari vállalkozások **tárgyidőszak végi szerződésállománya** volumenében is jelentős mértékben (40%-kal) felülmúlta a 2010. december végét, szemben az országgal, ami számottevően (33%-kal) csökkent.

## Lakásépítés

A 2011. év során Somogyban 238 lakóépületben 358 lakásra adtak ki **építési engedélyt** a hatóságok, 42%-kal kevesebbre, mint a bázisévben. Ennél is drasztikusabb csökkenés következett be a **használatba vételi engedélyek** számában; kétharmaddal kevesebb (309) lakás épült fel. A 2011-ben tető alá hozott otthonok száma az eddig húsz éves mélypontnak számító 1999-es év teljesítményének alig több mint fele. Bár országosan is nagyon súlyos, 39%-os visszaesést regisztráltak, Somogy minden megyénél kedvezőtlenebb (67%-os) fogyatkozást szenvedett el.

5. ábra

**A használatba vett lakások és a lakásépítési engedélyek számának alakulása**



A nagyon szerény építési aktivitás közel háromnegyede Balaton-parti településeken mutatkozott. A megyében felépített lakások több mint harmada (115) Siófokon található. Az

élenjárókhöz tartozott még Balatonfenyves (22), Balatonlelle (17), Fonyód (16) és Zamárdi (14). A megyeszékhelyen mindössze 23 lakást vehettek használatba tulajdonosaik. A megye városaiban összesen éppen kétszerannyi (206) lakóegység épült fel, mint a községekben (103).

Az átadott lakások **építtetői** 79%-ban természetes személyek voltak. Szembetűnő a vállalkozások szerepének visszaszorulása, mindössze 20%-os a részesedésük. A fennmaradó egy százalékos részt egyéb építtetők – köztük egyetlen esetben helyi önkormányzat – jegyezték. Természetes személyek átlagosan 111 m<sup>2</sup>-es otthonokat alkottak, míg a vállalkozások 70 m<sup>2</sup>-eseket. Az **építési cél** kategóriái a korábbi időszakokban nagyon szoros összefüggést mutattak az építtetői csoportokkal, magánszemélyek saját használatra, vállalkozások pedig eladási céllal építkeztek. Ettől kicsit eltérően 2011-ben a természetes személyek mintegy 15%-a értékesítési szándékkal tevékenykedett. Saját használatra 207, értékesítési céllal 101 lakás épült fel. A **kivitelezés** szempontjából egyéni vállalkozás 165, gazdasági társaság 112, lakosság házilagosan 32 esetben volt megvalósítója az építkezésnek. **Építési forma** szerint a lakások kétharmadát családi házban, 29%-át többszintes, többlakásos épületben, míg 3%-át csoportházban hozták létre.

Az új otthonok átlagos alapterülete 102 m<sup>2</sup> volt a vizsgált időszakban. A korábbi évek tendenciájának megfelelően értékesítésre átlagosan kisebb (59 m<sup>2</sup>), saját használatra mintegy kétszer akkora (123 m<sup>2</sup>) lakásokat építettek. Ennek megfelelően a két legszamosabb csoportot a 40–60 m<sup>2</sup>-esek (78 lakás) és a 100–150 m<sup>2</sup>-esek (74 lakás) alkották. A leggyakrabban 3 és 4 szobásra (27–27%), illetve 2 szobásra (22%) alakították ki az otthonokat.

2011-ben 64 **lakásmegszüntetésre** került sor, leggyakrabban avulás (42), illetve új lakásépítés (11) volt a bontás oka. A megszűnt lakások közül 38 építési éve az 1945–1960 közötti időszakra esett, 19 pedig még korábban épült.

Az elmúlt év során 97 **üdülő** épült fel Somogyban, négygyel kevesebb, mint a bázisidőszakban. A létesítmények négyötödét Balaton-parti településen adták át használatra. Az üdülők építtetői között – szemben a lakásépítéssel – több volt a vállalkozás (52), és kevesebb (45) a természetes személy. Az építési cél tekintetében is eltérés mutatkozott a lakásépítésnél tapasztaltaktól, az értékesítés és a saját használat szándéka szinte azonos számú üdülőt eredményezett (49 illetve 47).

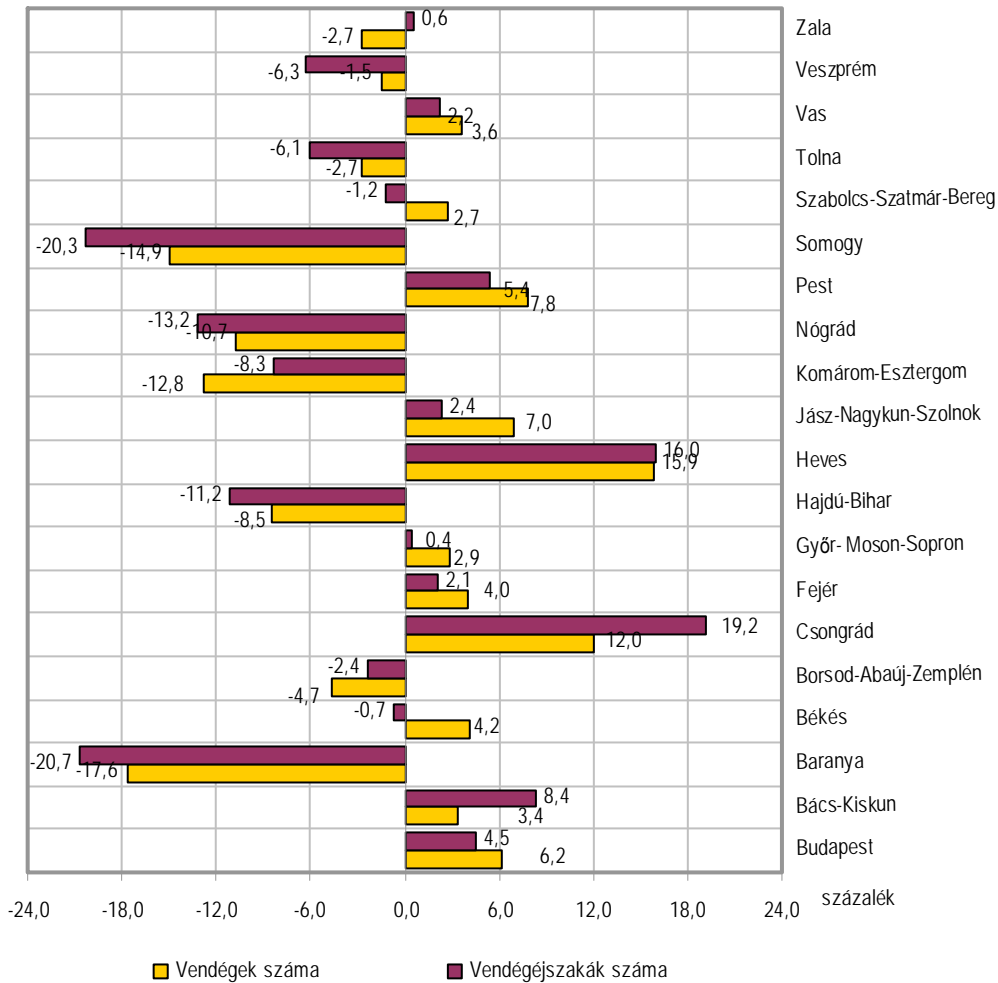
## Idegenforgalom

A 2011. évben Somogy megye kereskedelmi szálláshely-mutatói jelentősen romlottak az előző évhez viszonyítva. A vendégforgalomban – a 2010. évhez mérten – végbemenő változások az ország 8 megyéjében kedvezőtlennek, ugyanennyiben pozitív irányúnak, míg a maradék háromban felemásnak bizonyultak. A vendégek és az általuk eltöltött vendégéjszakák számának változását tekintve Baranya után Somogyban történt a legnagyobb arányú visszaesés, míg Heves és Csongrád megyében mindkét vizsgált érték jóval magasabban alakult a megelőző évhez képest.

2011 január–decemberében Somogy megye **kereskedelmi szálláshelyeit** 369 ezer **vendég** kereste fel összesen 1 millió 37 ezer **vendégéjszakára**, amely a 2010. évhez képest sorrendben 14,9 valamint 20,3%-os csökkenést jelez. Országos viszonylatban számottevő változás nem történt, a vendégek száma 1,5%-kal meghaladta, az eltöltött vendégéjszakák száma pedig 0,6%-kal alatta maradt az előző évinek.



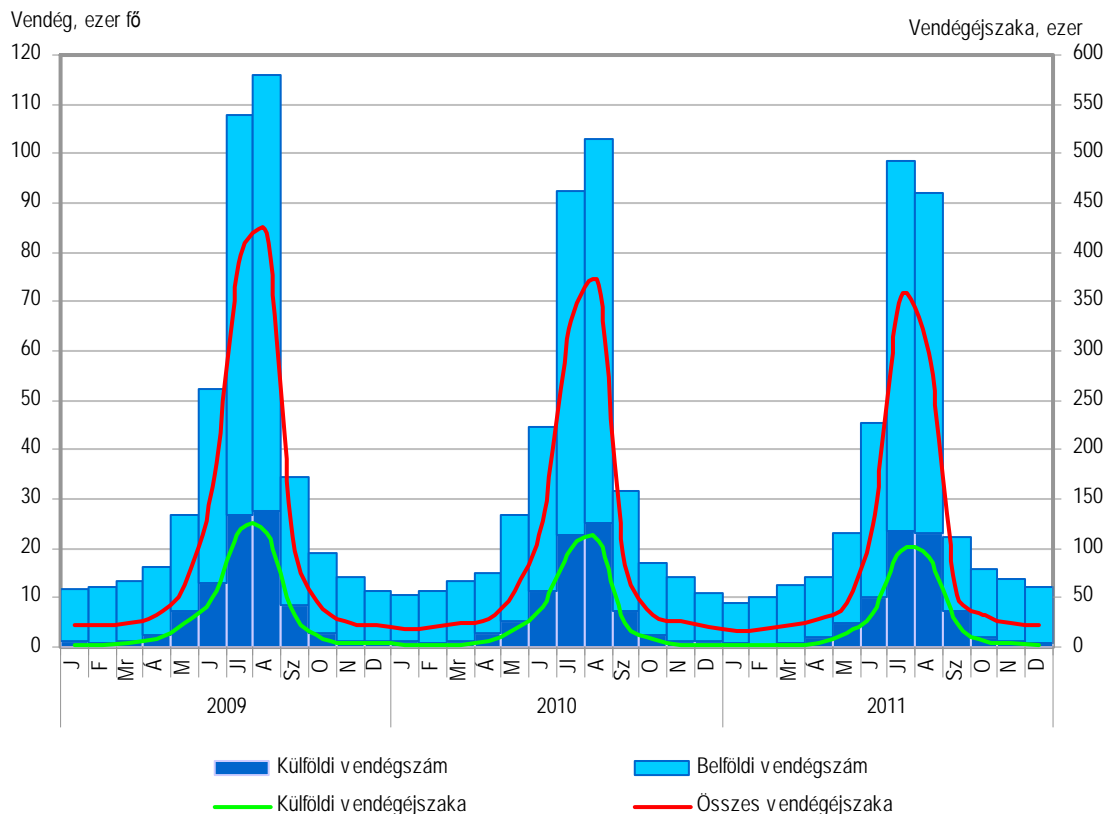
**A vendégek és vendégéjszakák számának változása, 2011  
(előző év = 100,0%)**



A megye kereskedelmi szálláshelyein az előző évekhez hasonlóan a 2011. évben is a **belföldi** vendégek dominanciája érvényesült, arányuk az összes látogatón belül meghaladta a 78%-ot. A 291 ezer fős hazai vendégkör 756 ezer vendégéjszakát töltött el Somogyban, 17,8%-kal kevesebbet, mint egy évvel korábban.

A belföldi vendégszám 2010. évhez viszonyított 13,7%-os elmaradásán bőven túltett a **külföldről** érkezők számában tapasztalt közel 19%-os visszaesés, melyet még tetézt az általuk eltöltött vendégéjszakák számának 26,4%-os csökkenése is. A határon túlról érkezők száma az üdülőtér és a kemping kivételével minden szállástípusnál elmaradt az előző évitől. A megyébe látogató külföldi állampolgárok zöme (64,8%) öt európai országból érkezett: Németországból (33,4%), Lengyelországból (8,6%), Ausztriából (9,4 %) és Hollandiából (6,1%). A vendégek 2011. évben átlagosan 6,4%-kal rövidebb időt (2,8 éjszakát) töltöttek el a megye kereskedelmi szálláshelyein, mint egy évvel korábban. A külföldiek átlagos tartózkodási ideje 3,6, a belföldieké 2,6 éjszakát tett ki. A megye szálláshelyei iránti lanyhuló érdeklődés fokmérője lehet az is, hogy a vizsgált év január–decemberében mind a szobák, mind a férőhelyek kapacitáskihasználtsága alatta maradt a 2010. évének. A kereskedelmi egységek átlagosan 30%-os szoba-, valamint 20,8%-os férőhely kihasználtsággal üzemeltek. A megfigyelt vendégforgalom háromötödét a három- és négycsillagos szállodák, valamint a kempingek bonyolították le.

### A kereskedelmi szálláshelyek vendégforgalma



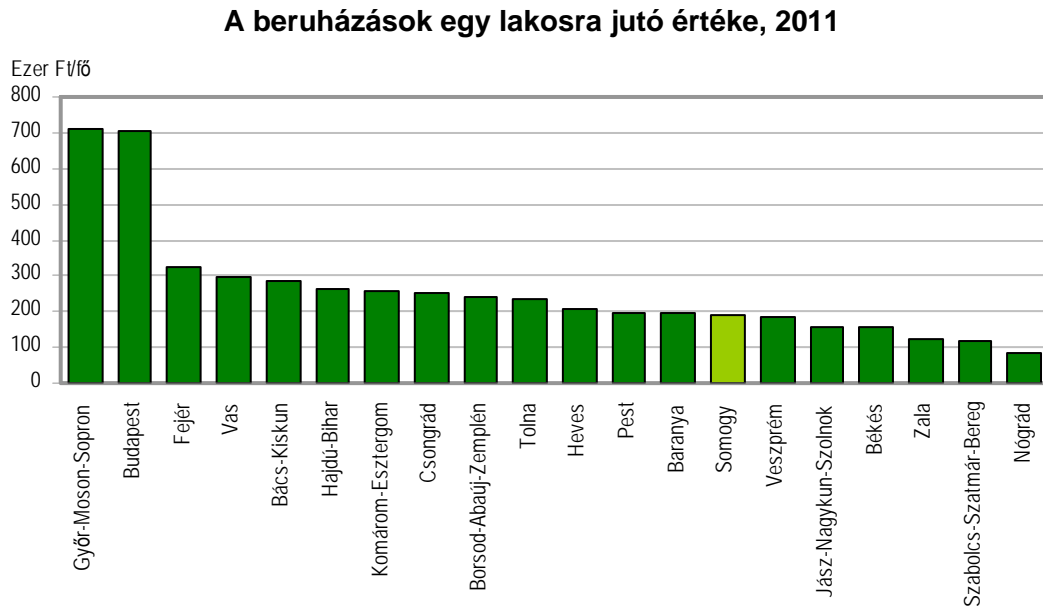
Somogy megye kereskedelmi szálláshelyein 2011. évben 8 milliárd forint **bruttó árbevételt** realizáltak, mely 15,7%-kal maradt el az egy évvel korábbtól. Az összes bevétel több mint felét (55%) a szállásdíj, közel harmadát (29,1%) pedig a vendéglátás bevétele tette ki. Értékben kifejezve előbbi 14,5, utóbbi 12,5%-kal csökkent a 2010. évben regisztrálthoz képest.

Fizetési eszközként a megyében 65 helyen fogadtak el üdülési csekket. A beváltott érték 855 millió forintra, az előző évnek közel háromötödére esett vissza, így a belföldi bruttó szállásdíjnak már csak 27%-át rendezték ezzel az utalványtípussal.

### Beruházás

Somogy megyében a helyi székhellyel rendelkező, adatszolgáltatásra kijelölt gazdasági szervezetek **új beruházásainak** teljesítményértéke együttesen 61 milliárd Ft volt 2011-ben, nominálisan közelítőleg fele az egy évvel korábban regisztrált 116 milliárd Ft-nak. (Az ország egészében a somogyinál jóval mérsékeltebb recesszió érvényesült, a nemzetgazdasági beruházások volumene 4,5%-kal maradt el a bázisidőszakban megfigyelttől.) 2011-ben Somogyban az **egy lakosra jutó beruházási teljesítményérték** 192 ezer Ft-ot tett ki, szemben az előző évi 364 ezer Ft-tal. A területi különbségek – a korábbi évek tendenciájához hasonlóan – számottevőnek mutatkoztak. 2011-ben a legmagasabb mutatóértéket (712 ezer Ft/fő) Győr-Moson-Sopron, míg a legalacsonyabbat (84 ezer Ft/fő) Nógrád képviselte.

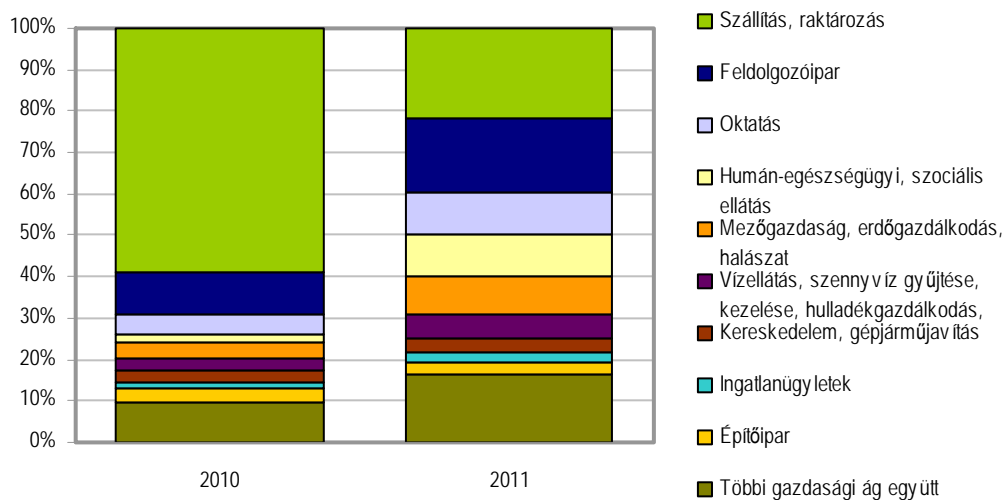
8. ábra



**Gazdasági ágak** szerint megfigyelve a somogyi szervezetek által létesített 2011. évi új beruházások legjelentékenyebb hányada (28%) az ipar területét érintette, emellett a szállítás, raktározás gazdasági ágban valósultak meg nagyobb arányú (22%) fejlesztések.

9. ábra

**A beruházások gazdasági ágak szerinti aránya Somogy megyében**



**Anyagi-műszaki összetételét** alapul véve a 2011. évi új beruházások többsége ingatlan beruházás volt, arányuk azonban az egy évvel korábbi 73-ról 62%-ra csökkent. Ezzel párhuzamban az új gép, berendezés illetve jármű beszerzések súlyaránya 26-ról 35%-ra emelkedett. Utóbbi eszközcsoport 54%-át belföldi forrásból fedezték, míg 2010-ben az új műszaki eszközök 61%-át hazai gyártóktól szereztek be.

### Gazdasági szervezetek

Somogy megyében 2011. december 31-én 59 503 gazdasági szervezetet tartottak nyilván, 1385-tel többet, mint egy évvel korábban. A szervezetszámban bekövetkezett 2,4%-os

növekedés az országos átlag (2,7%) közelében alakult. A gazdasági szervezetek 2011. január 1-jétől érvényes gazdálkodási forma szerinti osztályozása alapján a Somogy megyei székhellyel nyilvántartott vállalkozások 20,8%-a társas, 79,2%-a pedig egyéni vállalkozás formájában működött (országosan 36,0 és 64,0%). A megyében regisztrált 43 333 **egyéni vállalkozás** közel harmada (31,4%) szerepelt az egyéni vállalkozói nyilvántartásban. A munkavégzés jellegét tekintve nem változott a korábbi évek tendenciája: az egyéni vállalkozók zöme – 42%-a – továbbra is mellékállásban, közel egyharmada (32%) főfoglalkozásúként, míg több mint egynegyede (26%) nyugdíjasként folytatott gazdasági tevékenységet.

A gazdasági szervezetek ötödét kitevő **társas vállalkozásokból** a vizsgált időszakban 11 367-et számláltak Somogyban. Gazdálkodási forma szerint korlátolt felelősségű társaságként 7232 vállalkozást, betéti társaságként 3472-t, részvénytársaságként pedig 99-et regisztráltak.

2. tábla

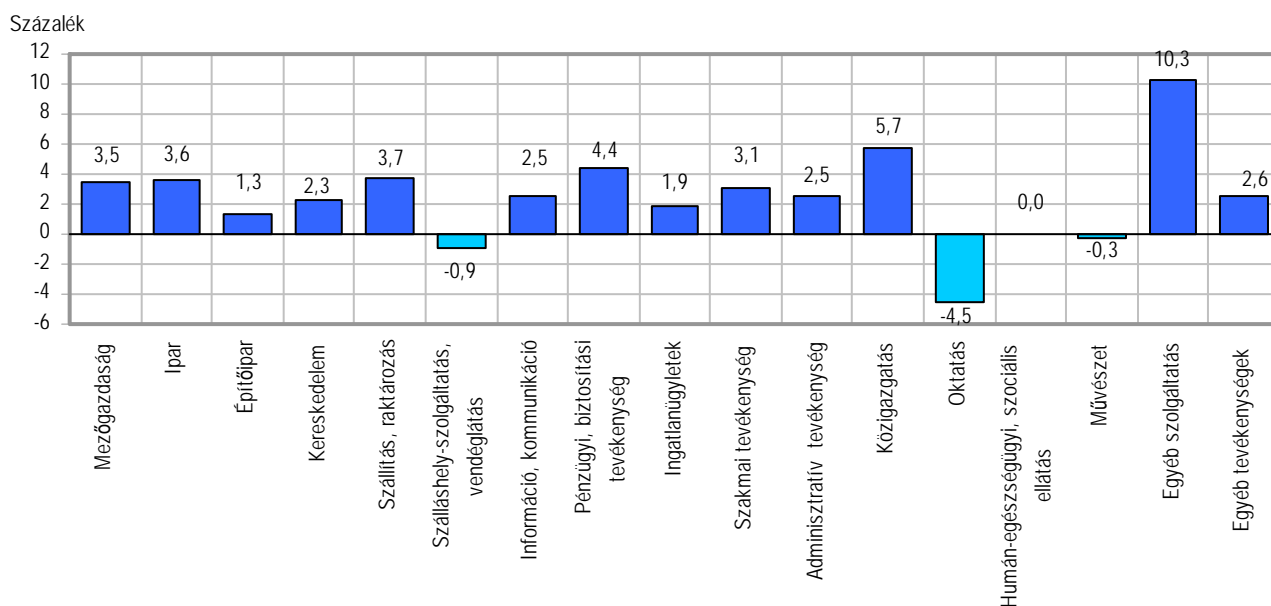
**A gazdasági szervezetek számának alakulása, 2011. december 31.**

Gazdálkodási forma	Somogy	Dél-Dunántúl	Ország
<i>Jogi személyiségű társas vállalkozás</i>	7 678	24 695	403 984
Ebből:			
korlátolt felelősségű társaság	7 232	23 482	388 426
részvénytársaság	99	281	5 598
szövetkezet	102	355	2 976
egyéb	245	577	6 984
<i>Jogi személyiség nélküli társas vállalkozás</i>	3 689	12 998	190 113
Ebből:			
betéti társaság	3 472	12 481	182 127
közkereseti társaság	126	334	5 471
egyéni cég	13	35	522
egyéb	78	148	1 993
Társas vállalkozás	11 367	37 693	594 097
Egyéni vállalkozás	43 333	108 393	1 057 410
Ebből:			
egyéni vállalkozói nyilvántartásban szereplő	13 598	39 053	385 569
<b>Vállalkozás összesen</b>	<b>54 700</b>	<b>146 086</b>	<b>1 651 507</b>
Költségvetési és társadalombiztosítási szervezet	717	2 135	15 234
Nonprofit szervezet	4 039	12 117	120 903
Egyéb szervezet	47	149	1 865
<b>Gazdasági szervezet</b>	<b>59 503</b>	<b>160 487</b>	<b>1 789 509</b>

A regisztrált szervezetek közül a legtöbbet, 18 ezret a mezőgazdaság, erdőgazdálkodás, halászat gazdasági ágban, közel 9 ezret a szálláshely-szolgáltatás, vendéglátásban, 6 ezret pedig az ingatlanügyletek területén tartottak nyilván. Számuk a szálláshely-szolgáltatás, vendéglátásban közel egy százalékkal csökkent, míg a másik két említett területen növekedett 2010. december 31-éhez képest, sorrendben 3,5, valamint 1,9%-kal.

10. ábra

### A regisztrált gazdasági szervezetek számának változása gazdasági áganként, 2011 (2010. év = 100,0)



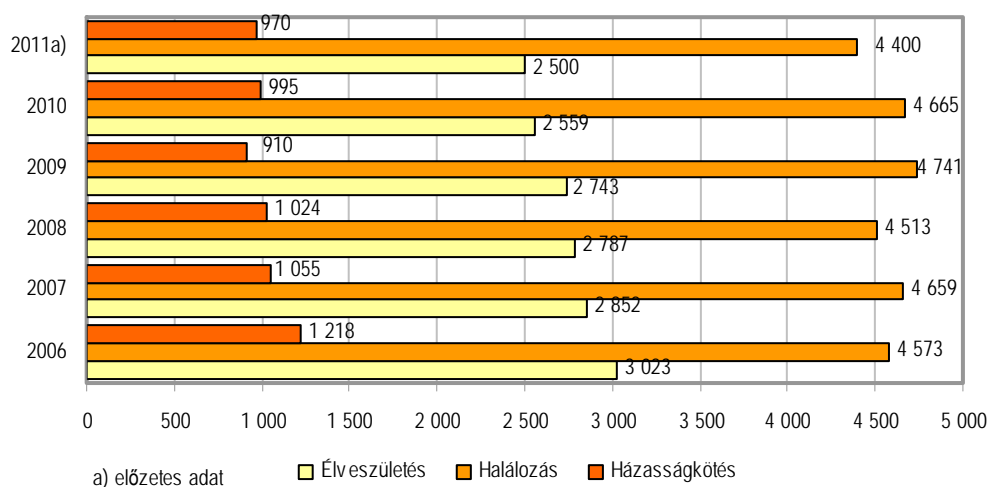
Somogyban a vállalkozási aktivitási mutató – az ezer lakosra jutó vállalkozások száma alapján – 2011. december 31-én 173 volt, mely meghaladta az országos 166-os mutatóértéket.

### Népesség, népmozgalom

Somogy megyében a 2011. évi népmozgalmi mutatók – a házasságkötések kivételével – kedvező irányban mozdultak el a 2010. évihez képest. Az elveszületések száma ugyan továbbra is alatta maradt az előző évinek (2,3%-kal), csökkenésének intenzitásában azonban már számottevő lassulás mérhető. (Országosan 2,5%-kal született kevesebb gyermek.)

11. ábra

### Az elveszületések, halálozások és házasságkötések számának alakulása Somogy megyében



Somogyban a **halálesetek** előzetes száma a 2010. évihez képest 5,7%-os javulást mutatott, magasan felül múlva ezzel az országosan regisztrált 1,3%-os csökkenést. Az elhunyt 4400 lakos közül 13-an egy év alatti csecsemők voltak. Az ezer élve született gyermekre jutó

csecsemőhalálozási mutató 5,2-re csökkent a 2010. évi 5,9-ről. Mivel a halálozások számában bekövetkező csökkenés közel 2,5-szeres mértékben meghaladta az elveszületések számának csökkenését, a természetes fogyás 9,8%-kal javult az előző évhez képest. (Országosan kismértékben, mintegy 1,3%-kal növekedett a természetes fogyás üteme az előző év hasonló időszakához mérten.)

A vizsgált időszak előzetes adatai a házassági kedv csökkenéséről tanúskodnak, ugyanis a megelőző évhez képest 2,5%-kal kevesebb **házasságkötés** történt Somogyban. Országosan ezzel szemben ugyanezen időszakban 0,6%-os növekedésről adtak számot.

### Alkalmazásban állók, keresetek

2011-ben a megyei székhelyű, legalább 5 főt foglalkoztató vállalkozásoknál, létszámhatártól függetlenül a költségvetési intézményeknél, valamint a kijelölt nonprofit szervezeteknél 68 645 fő **alkalmazásban állót** regisztráltak. Az előző év azonos időszakához viszonyítva 1221 fővel (1,7%-kal) kevesebben dolgoztak Somogy megyében. (Ezzel ellentétes irányú változás történt országosan, átlagosan 1,3%-kal bővült az alkalmazottak köre.) A megfigyelésbe vont szervezeti körön belül az öt vagy több főt foglalkoztató **vállalkozásoknál** átlagosan 43 329 fő állt alkalmazásban megyénkben, 2,8%-kal több, mint egy évvel korábban. A somogyi **költségvetési intézményeknél** ezzel szemben 8,9%-kal kevesebb munkavállalót (23 606 főt) foglalkoztattak. A lényegesen kisebb súlyú **nonprofit** szektorban 1711 főt alkalmaztak, 3,1%-kal kevesebbet, mint a bázisidőszakban.

A fizikai munkakörben foglalkoztatottak létszáma 3,6%-kal csökkent, míg a szellemieké 1,2%-kal növekedett. A fizikaiak 59%-os arányt képviseltek a teljes állományban, míg a részmunkaidős foglalkoztatottak 11%-ot.

A somogyi székhelyű szervezetek teljes munkaidős alkalmazottainak **havi bruttó átlagkeresete** a 2011. évben átlagosan 167 804 Ft volt, 6,5%-kal magasabb, mint a megelőző évben. (Nemzetgazdasági szinten a bruttó keresetek 5,2%-kal haladták meg a 2010. évi összeget.) A versenyszférában 7,1%-kal, a költségvetési szervezeteknél pedig 6,3%-kal nőtt az átlagkereset Somogy megyében. Az előbbi gazdálkodási formában bruttó 166 329 Ft-ot, míg az utóbbiban 171 674 Ft-ot fizettek az alkalmazottaknak. A nonprofit szféra 153 877 Ft-os átlagkeresete 4,3%-kal haladta meg az egy évvel korábbiét. Az ezer fő felett foglalkoztató **gazdasági ágakat** vizsgálva számottevő különbségek mutatkoznak a keresetekben. A legjobban fizető ág a szállítás, raktározás (294 888 Ft), majd a közigazgatás, védelem, kötelező társadalombiztosítás (214 054 Ft) és a vízellátás, szennyvíz gyűjtése, kezelése, hulladékgazdálkodás, szennyazélmntesítés (209 882 Ft) következik a sorban. A legalacsonyabb kereseteket a szálláshely-szolgáltatás, vendéglátás (116 373 Ft) illetve az adminisztratív és szolgáltatást támogató tevékenység (120 903 Ft) területein fizették ki. Az átlagkeresetek két szélső értéke között 178 ezer Ft-ot meghaladó eltérés volt megfigyelhető.

A somogyi foglalkoztatottak **havi nettó átlagkeresete** nominálisan 4,3%-kal (114 116 Ft-ra) emelkedett, ezen belül a fizikai dolgozóké 3,6%-kal (89 293 Ft-ra), míg a szellemi foglalkozásúaké mindössze 2,4%-kal (146 793 Ft-ra) növekedett.

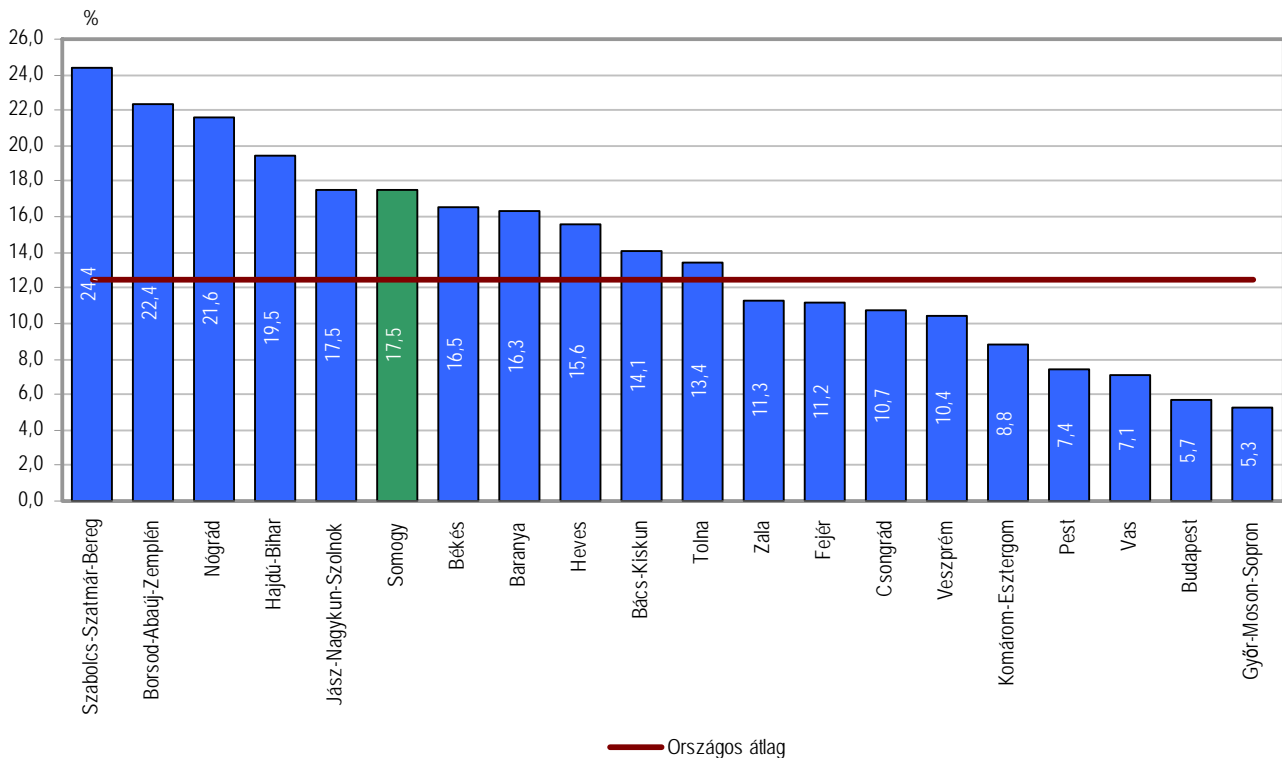
### Munkanélküliség

A Somogy Megyei Kormányhivatal munkaügyi központjában a 2011. decemberi zárónapon 24 291 **álláskereső** szerepelt a nyilvántartásban. Az egy évvel korábbi értékhez képest 2348 fős (8,8%-os) csökkenés történt. Az állástalanok fogyatkozása minden megyében bekövetkezett, a legkisebb mértékűt Baranyában (0,3%), a legnagyobbat Vasban (20,3%) regisztrálták. Országos átlagban 6,6%-kal mérséklődött a létszám. Kedvező munkaerő-piaci fordulatként értékelhető, hogy az évről évre csúcsokat döntő munkanélküli létszám a vizsgált decemberi időpontban a három évvel azelőtti értékre esett vissza Somogyban.

A megyében a nyilvántartott álláskeresők a **gazdaságilag aktív népességnek** 17,5%-át tették ki, 2010 decemberéhez képest 2,0 százalékponttal kevesebbet. Ugyanezen időszakban az országos mutató 1,0 százalékponttal csökkent (12,5%-ra). A kedvező változás mellett is csak öt százalékponttal közelítette meg Somogy a hazai átlagot. Ezen arányszám alapján Somogy – Jász-Nagykun-Szolnok megyével azonos pozíciót betöltve – az ötödik legrosszabb munkaerő-piaci helyzetű térségnek minősült.

12. ábra

**A nyilvántartott álláskeresők száma a gazdaságilag aktív népességhez viszonyítva megyénként, 2011. december**



A munkaügyi központ megyei kirendeltségeinek nyilvántartásába 3392 belépőt jegyeztek fel az év utolsó hónapjában, közülük 162-en első alkalommal jelentkeztek regisztrációra. A **tartósan**, legalább egy éve folyamatosan nyilvántartásban szereplők száma 36%-kal (5820 főre) apadt az egy évvel korábbi létszámhoz képest. A teljes állományon belüli arányuk 10 százalékponttal, 24%-ra mérséklődött.

A regisztrált állástalanok között a férfiak voltak többségben 51,5%-os aránnyal, de létszámuk nagyobb mértékben (10,6%) csökkent mint a nőké (6,8%). Az elhelyezkedni szándékozók 44%-a általános iskolai vagy annál alacsonyabb **végzettséggel** rendelkezett, szakiskolai, illetve szakmunkás bizonyítvánnyal 31%-uk. Az érettségizettek 21%-os, a diplomások 4%-os arányt képviseltek. A **pályakezdők** száma 4 fővel, 2308-ra emelkedett az egy évvel korábbi értékhez képest, ők az álláskeresők 9,5%-át képviselték. Közöttük legnagyobb arányban a legfeljebb általános iskolát végzettek (41%) szerepelnek, majd az érettségizettek (35%), a szakmunkásként végzettek (19%) és a diplomások (5%) következnek.

A 2011. decemberi zárónapon 721 **üres álláshelyre** vártak jelentkezőket. A munkáltatók szinte kizárólag fizikai munkára kerestek dolgozókat (699 főt), szellemi munkakörben mindössze 22 álláslehetőséget hirdettek. Egy betöltetlen pozícióra mintegy 34 regisztrált álláskereső személy jutott.

Foglalkoztatást helyettesítő támogatásban 9326-an részesültek a zárónapon a munkát keresők közül. Álláskeresési illetve vállalkozói járadékot 3371 főnek fizettek ki, átlagosan



53 325 Ft-ot. Álláskeresési segélyt 335-en, rendszeres szociális segélyt 76-an kaptak a vizsgált időpontban. Az aktív programokban résztvevők érintett létszáma decemberben 7541 fő volt, közöttük legtöbben, 5046-an közfoglalkoztatási támogatásban, továbbá 1066-an bér- és járulék jellegű támogatásban részesültek. Képzéseken 626-an vehettek részt.

Az álláskeresők számában bekövetkezett mérséklődést a megye mind a nyolc munkaügyi **kirendeltségében** tapasztalták. A legnagyobb változást (13,0%) Siófok körzetében, míg a legszéresebbet (1,7%) Csurgó térségében regisztrálták. A nyilvántartott álláskeresők gazdaságilag aktív népességhez viszonyított arányában továbbra is nagymértékű területi különbségek mutatkoztak a megyén belül. Somogyban egyedül a siófoki terület 12,3%-os mutatója volt jobb – ugyan csak 0,2 százalékponttal – az országos átlagnál. A kaposvári körzet mutatója már 3 százalékponttal bizonyult kedvezőtlenebbnek (15,3%) a siófokinál. A sorban a marcali (17,6%), a balatonboglári (18,8%) és a tabi (19,8%) következett. Nagyon magas viszonyszámmal rendelkezett a nagyatádi (21,1%), a csurgói (24,8%) és a barcsi (25,6%) térség.

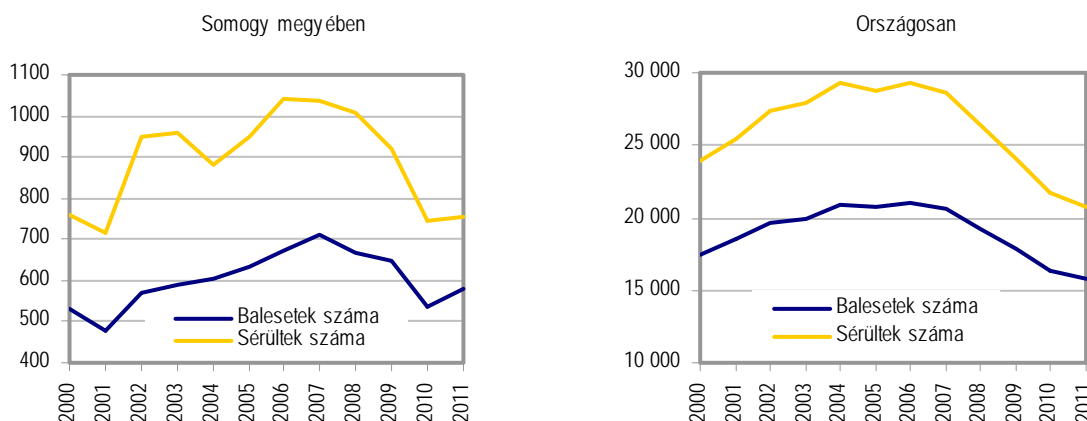
### Közúti közlekedési balesetek

Míg országosan a 2011. év egészében valamennyi baleseti mutató kedvezően alakult, addig Somogyban mind a balesetek, mind a közlekedési balesetet szenvedett személyek számában növekedést mértek az előző év azonos időszakához képest.

A megye közútjain a vizsgált időszakban 8,6%-kal több **személy sérüléssel közúti közlekedési baleset** történt, mint a 2010. év során. (Országosan ugyanakkor 3%-os csökkenés ment végbe a bázisidőszakhoz képest.)

13. ábra

#### A balesetek és a sérültek számának alakulása országosan és Somogy megyében



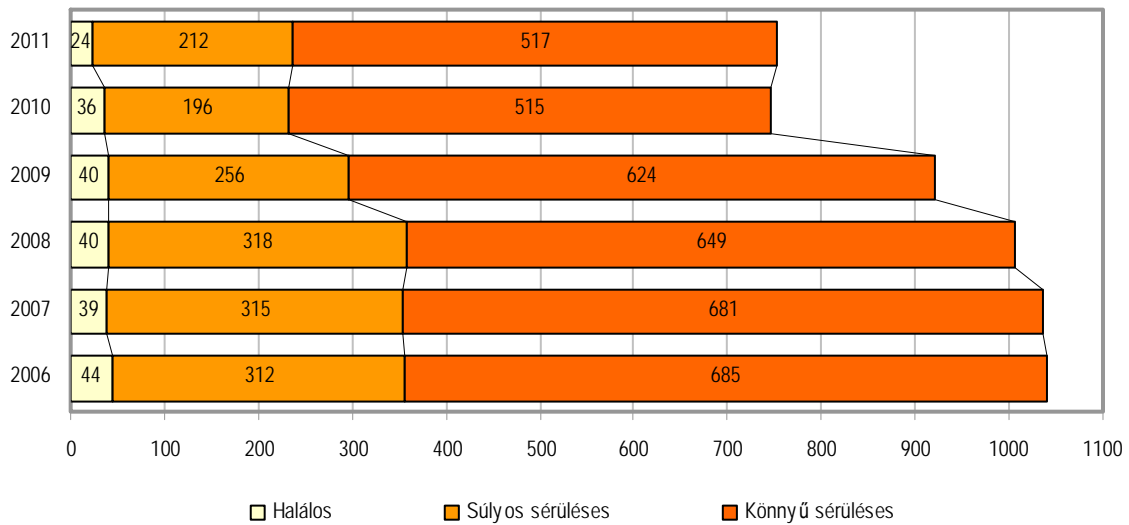
A megyében tízezer bejegyzett gépjárműre 47,8 baleset jutott, 5,6-del több mint az országos átlag. Ezzel a jelzőszámmal Somogy – Jász-Nagykun-Szolnok és Vas mögött – harmadik az országos rangsorban.

A **balesetek kimenetelét** tekintve az előző évhez képest negyedével kevesebb halálos tragédia történt, nőtt viszont a súlyos és a könnyű sérüléssel járó esetek száma (az előző sorrendnek megfelelően 16,1 illetve 7,7%-kal). A balesetszám 8%-ot meghaladó növekedése mellett a közlekedési balesetet elszenvedett személyek száma mérsékeltebb, mindössze 0,8%-os emelkedést mutatott az előző év hasonló időszakában regisztrálthoz képest. Tovább csökkent a közúti közlekedési baleset során végzetes tragédiát szenvedettek száma: 2011. évben 24-en veszítették életüket a somogyi közutakon, egyharmaddal kevesebben, mint az azt

megelőző évben. 517-en könnyebben sérültek, 212 személyt viszont súlyos sérülésekkel szállítottak el a mentők a baleseti helyszínekről.

14. ábra

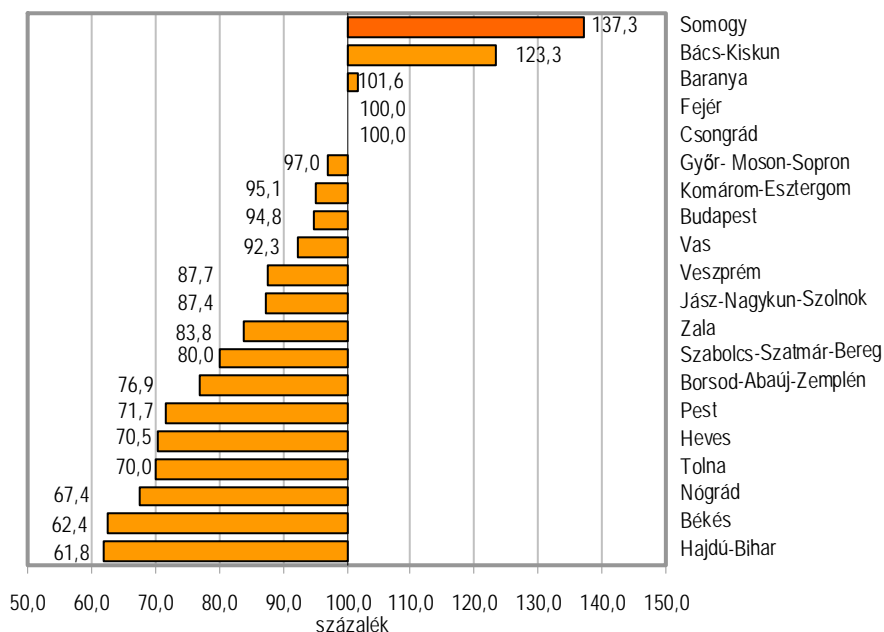
**A közúti közlekedési balesetekben megsérült személyek számának alakulása**



2011-ben Somogy megyében az előző évhez képest kiugróan megnövekedett az **ittasan okozott** balesetek száma. Az ország 14 megyéjében csökkenés, kettőben stagnálás, háromban pedig növekedés következett be, ez utóbbiak közül Somogyban kiugróan – 37%-kal – megnőtt az esetszám. A 92 alkoholos befolyás alatt okozott baleset 2 emberéletet követelt, 40 súlyos, 50 pedig könnyebb sérüléssel járt.

15. ábra

**Az ittasan okozott személyi sérüléses balesetek számának változása, 2011 (2010. év = 100,0)**



Az esetek közel 82%-ában – hasonlóan az országos átlaghoz – továbbra is a személyszállító járművek okolhatóak a balesetek bekövetkezésében, de tetemes a tehergépkocsik 10,5%-os

részaránya is. A **balesetek** fennmaradó 7,5%-áért autóbuszok, gyalogosok, utasok és egyéb okozók a felelősek. Somogyban a 2011. évben kiugróan megnövekedett azon balesetek száma, amelyekben a kerékpárosok bizonyultak vétkesnek, az előző év hasonló időszakához képest 22%-os növekedés következett be a megyében.

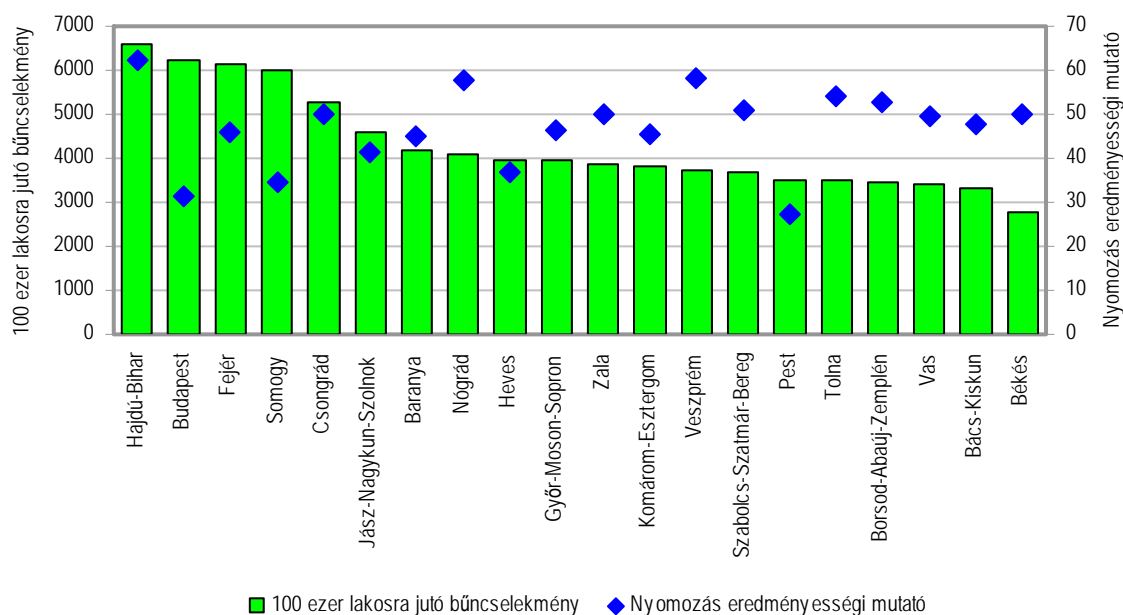
A baleseteket **előidéző okok** mögött továbbra is döntően – 93,8%-ban – a járművezetők, 3,8%-ban pedig a gyalogosok hibája volt megállapítható. A járművezetőknek felróható 544 esetből legtöbbször, 185 alkalommal a haladási sebesség helytelen megválasztása vezetett tragédiához. Az elsőbbség meg nem adása miatt 117, szabálytalan irányváltogatás, haladás és kanyarodás miatt pedig 111 szerencsétlenség történt.

## Bűnözés

Somogy megyében 19 044 bűncselekményt regisztráltak a 2011. évben, 12%-kal kevesebbet, mint a bázisidőszakban. A százezer lakosra jutó bűnesetek (5990) arányában is jelentős mérséklődés történt, de a megyék és a főváros rangsorában még így is Hajdú-Bihar, Budapest és Fejér után negyedik helyet foglalta el Somogy. Ezen négy térség viszonyzáma jelentősen meghaladta az országos átlagot (4520). Ugyanakkor a nyomozás eredményességi mutató Somogyban 34,7%-os volt, ami a harmadik leggyengébb teljesítmény a megyék között.

16. ábra

A bűnözés mutatói megyénként, 2011



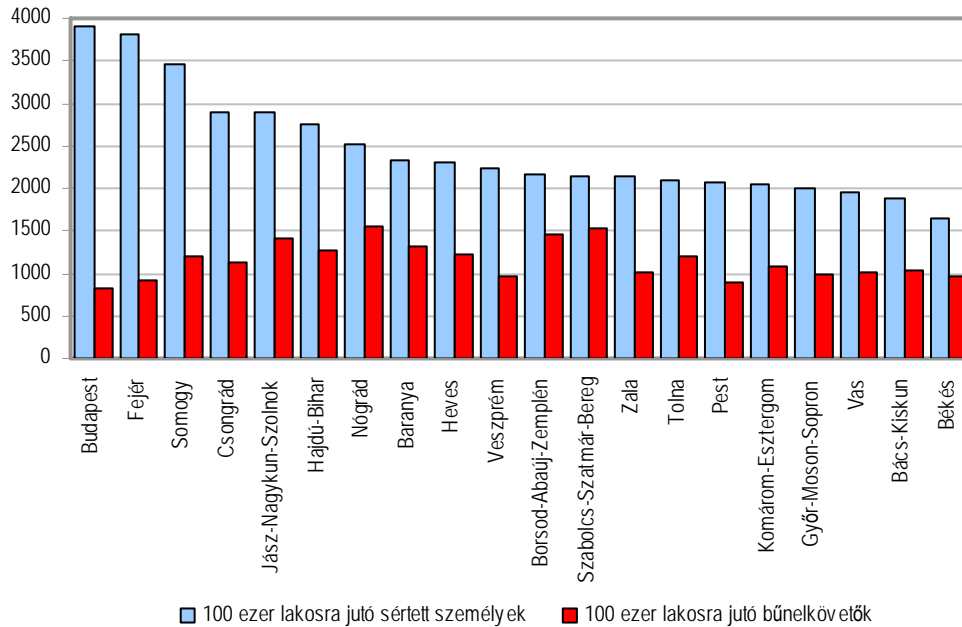
A bűncselekmények Btk. fejezetei szerinti osztályozása alapján az esetek több mint felét a vagyon elleni (10 233), míg közel egyharmadát a közrend elleni (5764) cselekmények tették ki a megyében. A gazdasági (1246) és a személy elleni (914) esetek lényegesen kisebb, 7 illetve 5%-os részt képviseltek. A megelőző évhez képest egyedül a házasság, család, ifjúság, nemi erkölcs elleni bűncselekményeknél regisztráltak 20%-os növekedést, a többi csoportnál csökkenés történt. A vagyon elleni kategóriában 8, a közrend elleniben 17%-os volt a mérséklődés.

A bűncselekmények számához képest szerényebb mértékben, 3,3%-kal csökkent a sértett természetes személyek száma, és bűnelkövetőt is csak 4,1%-kal kevesebbet regisztráltak. A korösszetételt tekintve a 10 964 sértett mintegy egynegyede, 2550 fő hatvan éves és idősebb személy volt, továbbá 1207 fiatal felnőtt, 369 fiataikorú és 201 gyermekkorú szerepelt a

sértettek között. A 3799 bűnelkövető közül 425 volt fiatalkorú, 825 pedig fiatal felnőtt. A megye százezer lakosából 3452 lett bűncselekmény sértettje, mellyel Somogy a megyék és Budapest rangsorában a harmadik helyet foglalta el. Hasonló mutatót számolva a bűnelkövetőkre 1195-öt kapunk.

17. ábra

**A százezer lakosra jutó sértett személyek illetve bűnelkövetők, 2011**



## Táblázatok

Összehasonlító adatok  
(megye – régió – ország)  
2011. I–IV. negyedév

Megnevezés	Baranya	Somogy	Tolna	Dél-Dunántúl	Ország
	megye				
<b>Lakónépesség</b>					
Népesség száma, ezer fő <sup>a)</sup>	388	316	229	933	9 962
Népesség indexe	99,1	99,4	99,1	99,2	99,8
<b>Ipar</b>					
Termelés volumenindexe <sup>b)</sup>	100,3	101,0	107,1	102,5	105,3
Egy lakosra jutó termelési érték <sup>b)</sup> , ezer Ft	735,9	1 587,5	1 382,2	1 182,7	2 270,6
Termelés volumenindexe <sup>c)</sup>	100,1	100,4	106,1	101,7	104,8
Értékesítés volumenindexe <sup>c)</sup>	97,9	100,7	105,7	101,2	99,8
Ezen belül: belföldi	97,2	95,2	102,8	99,6	87,6
export	98,9	101,4	118,4	102,2	108,3
Értékesítésből az export aránya, %	45,0	88,4	20,4	63,3	64,0
<b>Építőipar</b>					
Építőipari termelés volumenindexe <sup>d)</sup>	88,9	61,4	111,1	80,7	94,0
Egy lakosra jutó termelési érték <sup>d)</sup> , ezer Ft	71,1	89,1	100,4	84,4	116,2
<b>Turizmus</b>					
Vendégek száma, ezer	210,5	369,5	58,7	638,7	7 586,7
Vendégek számának indexe	82,4	85,1	97,3	85,2	101,5
Vendégéjszakák száma, ezer	476,5	1 037,3	129,5	1 643,2	19 434,9
Vendégéjszakák számának indexe	79,3	79,7	93,9	80,5	99,4
<b>Regisztrált vállalkozások<sup>e)</sup></b>					
Regisztrált vállalkozások száma	57 129	54 700	34 257	146 086	1 651 507
1000 lakosra jutó vállalkozás	147	173	150	157	166
<b>Beruházás</b>					
Teljesítményérték, millió Ft	75 769	60 898	53 830	190 497	3 198 228
Egy lakosra jutó teljesítményérték, ezer Ft	194,3	192,1	234,0	203,3	320,7
<b>Gazdasági aktivitás<sup>f)</sup></b>					
Aktivitási arány, %	54,0	50,9	52,1	52,5	56,2
Foglalkoztatási arány, %	45,5	45,5	46,8	45,8	50,2
Munkanélküliségi ráta, %	15,7	10,6	10,2	12,7	10,7
<b>Alkalmazásban állók száma és keresete<sup>g)</sup></b>					
Alkalmazásban állók					
száma, ezer fő	79,5	68,6	45,8	194,0	2 691,6
számának indexe	96,6	98,3	101,3	98,3	99,6
havi bruttó átlagkeresete, Ft	179 523	167 804	188 400	177 356	213 054
havi bruttó átlagkeresetének indexe	104,4	106,5	106,1	105,6	105,2
havi nettó átlagkeresete <sup>h)</sup> , Ft	120 649	114 116	126 932	119 754	141 127
havi nettó átlagkeresetének indexe <sup>h)</sup>	102,7	104,3	106,8	104,3	106,4
<b>Lakásépítés</b>					
Épített lakás	372	309	120	801	12 655
Épített lakások indexe	77,8	32,8	67,4	50,1	60,8
Tízezer lakosra jutó épített lakások száma	9,5	9,7	5,2	8,5	12,7

a) 2011. január 1-jén.– b) A 4 főnél többet foglalkoztató szervezetek telephely szerinti adatai.– c) A 49 főnél többet foglalkoztató szervezetek székhely szerinti adatai.– d) A 4 főnél többet foglalkoztató szervezetek székhely szerinti adatai.– e) Az országos adatok a külföldön működőkkel együtt.– f) A KSH munkaerő-felmérése alapján, IV. negyedévi adatok.– g) A 4 főnél többet foglalkoztató vállalkozások, létszámhatártól függetlenül a költségvetési szervek és a kijelölt nonprofit szervezetek székhely szerinti adatai.– h) Családi kedvezmény nélkül.

Index: előző év azonos időszaka (időpontja) = 100,0

## Gazdasági-társadalmi jelzőszámok I., 2011

Megnevezés	Somogy megyében				Országosan, I–IV. n. év
	I. n. év	I. félév	I–III. n. év	I–IV. n. év	
Ipari termelés értéke <sup>a)</sup> , millió Ft	126 666	240 714	363 534	503 248	22 647 401
előző év azonos időszaka = 100,0	108,4	101,9	101,6	101,0	105,3
Ipari termelés értéke <sup>b)</sup> , millió Ft	166 678	301 753	458 685	635 905	20 465 825
előző év azonos időszaka = 100,0	109,6	100,6	102,2	100,4	104,8
Ipari értékesítés <sup>b)</sup> , millió Ft	166 863	301 840	457 785	635 413	22 537 891
előző év azonos időszaka = 100,0	110,8	101,3	102,6	100,7	99,8
Ezen belül: belföldi értékesítés, millió Ft	19 302	36 773	54 482	73 962	8 106 197
előző év azonos időszaka = 100,0	111,0	100,8	97,6	95,2	87,6
export, millió Ft	147 560	265 067	403 303	561 451	14 431 694
előző év azonos időszaka = 100,0	110,7	101,4	103,3	101,4	108,3
Építőipari termelés értéke <sup>c)</sup> , millió Ft	3 057	8 653	17 881	28 231	1 159 212
előző év azonos időszaka = 100,0	29,9	35,7	48,3	61,4	94,0
Épített lakások száma	52	149	191	309	12 655
előző év azonos időszaka = 100,0	43,3	58,2	60,1	32,8	60,8
Megszűnt lakások száma	3	15	35	64	2 752
előző év azonos időszaka = 100,0	150,0	136,4	184,2	128,0	108,0
Kiadott lakásépítési engedélyek száma	84	170	244	358	12 488
előző év azonos időszaka = 100,0	87,5	45,5	49,2	58,2	72,0
Élveszületések száma	618	1 179	1 855	2 500	88 050
előző év azonos időszaka = 100,0	93,1	95,6	96,8	97,7	97,5
Halálozások száma	1 269	2 361	3 359	4 400	128 700
előző év azonos időszaka = 100,0	106,5	102,3	98,2	94,3	98,7
Természetes szaporodás, fogyás (-)	-651	-1 182	-1 504	-1 900	-40 650
előző év azonos időszaka = 100,0	123,5	110,0	100,1	90,2	101,3
A kereskedelmi szálláshelyek vendégéjszakáinak száma	56 763	252 794	958 315	1 037 262	19 434 914
előző év azonos időszaka = 100,0	91,1	82,5	78,4	79,7	99,4
Ebből: külföldiek	5 548	59 036	270 264	281 742	9 920 339
előző év azonos időszaka = 100,0	76,3	66,4	73,2	73,6	103,2
Beruházások teljesítményértéke, millió Ft	10 804	23 118	38 828	60 898	3 198 228
Alkalmazásban állók száma <sup>d)</sup>	66 091	68 153	68 825	68 645	2 691 589
előző év azonos időszaka = 100,0	99,3	99,1	98,8	98,3	99,6
Alkalmazásban állók havi bruttó átlagkeresete <sup>d)</sup> , Ft	162 653	165 557	165 525	167 804	213 054
előző év azonos időszaka = 100,0	100,4	104,2	105,7	106,5	105,2
Alkalmazásban állók havi nettó átlagkeresete <sup>d)</sup> , Ft	111 101	112 870	112 790	114 116	141 127
előző év azonos időszaka = 100,0	99,1	102,5	103,5	104,3	106,4
Alkalmazásban állók havi nettó átlagkeresete <sup>d) e)</sup> , Ft	171 400	175 186	175 419	178 067	227 253
előző év azonos időszaka = 100,0	100,9	104,2	105,5	106,4	105,2

a) A 4 főnél többet foglalkoztató szervezetek telephely szerinti adatai, az indexek összehasonlító áron.– b) A 49 főnél többet foglalkoztató szervezetek székhely szerinti adatai, az indexek összehasonlító áron.– c) A 4 főnél többet foglalkoztató szervezetek székhely szerinti adatai, az indexek összehasonlító áron.– d) A 4 főnél többet foglalkoztató vállalkozások, létszámhatártól függetlenül a költségvetési szervek és a kijelölt nonprofit szervezetek székhely szerinti adatai.– e) Családi kedvezmény nélkül.

## Gazdasági-társadalmi jelzőszámok II., 2011

Megnevezés	Somogy megyében				Országosan, IV. n. év
	I. n. év	II. n. év	III. n. év	IV. n. év	
Foglalkoztatottak száma <sup>a)</sup> , ezer fő	104,7	110,4	109,7	111,7	3 850,6
előző év azonos időszaka = 100,0	96,9	97,4	96,3	103,0	101,2
Munkanélküliek száma <sup>a)</sup> , ezer fő	20,1	16,9	15,4	13,3	459,0
előző év azonos időszaka = 100,0	105,8	107,6	93,6	73,7	99,3
Gazdaságilag inaktív népesség száma <sup>a)</sup> , ezer fő	122,6	118,9	120,9	120,8	3 361,1
előző év azonos időszaka = 100,0	103,3	102,2	105,6	102,4	98,4
Munkanélküliségi ráta <sup>a)</sup> , %	16,1	13,3	12,3	10,6	10,7
Nyilvántartott álláskeresők száma az időszak végén	28 715	23 706	23 283	24 291	552 308
előző év azonos időpontja = 100,0	100,0	100,3	96,8	91,2	93,4
Álláskeresési járadékban részesültek száma az időszak végén	5 130	3 229	3 389	3 371	97 964
előző év azonos időpontja = 100,0	97,8	93,4	83,7	79,3	84,6
Álláskeresési segélyben részesültek száma az időszak végén	3 228	1 931	1 514	335	9 710
előző év azonos időpontja = 100,0	113,4	108,4	55,6	9,9	12,6
Szociális ellátásban részesültek száma az időszak végén <sup>b)</sup>	9 818	8 707	8 579	9 402	192 048
előző év azonos időpontja = 100,0	94,8	92,2	94,6	92,9	105,7

a) A KSH munkaerő-felmérése alapján.– b) Tartalmazza a rendelkezésre állási támogatásban, a rendszeres szociális segélyben és a bérpótló juttatásban részesülők számát, mely 2011. szeptember 1-jétől foglalkoztatást helyettesítő támogatás.



**További információk, adatok (linkek):**

[Részletes megyei adatok](#)

[Táblák \(STADAT\)](#)

[Módszertan](#)

***Elérhetőségek:***

*Felelős szerkesztő:* dr. Horváth József

*További információ:* Németh Tibor

Telefon: (+36-82) 510-384, [tibor.nemeth@ksh.hu](mailto:tibor.nemeth@ksh.hu)

[Információs szolgálat](#), telefon: (+36-82) 510-384