



Statisztikai tájékoztató

Pest megye, 2011/4

Tartalom

Összefoglaló	2
Gazdasági szervezetek	2
Beruházás	3
Mezőgazdaság	4
Ipar	5
Építőipar	6
Lakásépítés	7
Turizmus	8
Foglalkoztatottság, keresetek	9
Népesség, népmozgalom	11
Közúti közlekedési balesetek	11
Táblázatok	13

További információk, adatok (linkek)

Elérhetőségek

Összefoglaló

A kiemelt ágazatok teljesítménye alapján Pest megye gazdaságát többségében az országosnál kedvezőbb folyamatok jellemezték. A kedvező időjárásnak köszönhetően a megye mezőgazdasága jó évet zárt. Az ipari szervezetek székhely szerinti teljesítménye az országossal azonos mértékben nőtt, az értékesítés volumene az exportpiacok bővülésének köszönhetően meghaladta az egy évvel korábbit. Az építőipari termelés az országos csökkenéssel szemben kismértékben bővült, az év folyamán kötött szerződések volumene azonban nem érte el az előző évit. Az átadott lakások és az új lakásépítési engedélyek száma is számottevően, de az országos visszaesésnél kisebb mértékben csökkent. A megyei kereskedelmi szálláshelyek vendégszám-növekedése az átlagosnál nagyobb volt, és az országossal szemben az eltöltött éjszakák száma is bővült. A vállalkozási kedv élénkebb volt, mint az ország egészében, azonban a fejlesztési ráfordítások – folyó áron számítva – lényegesen elmaradtak az egy évvel korábbitól.

A demográfiai folyamatok az országos tendenciáknak megfelelően alakultak, a születések száma az országos átlagot meghaladóan esett vissza, míg a halálozások száma az országoshoz hasonló mértéken csökkent.

Az átlagosnál nagyobb mértékben bővült a foglalkoztatottság, a munkanélküliek számának utolsó negyedévi csökkenése nagyobb volt az országos mérséklődésnél. Az alkalmazásban állók bruttó és nettó keresetnövekedése egyaránt elmaradt az országostól.

A megye közútjain bekövetkezett személysérüléses balesetek és sérültjeik száma kevesebb volt az előző évinél, a halálos kimenetelű balesetek száma viszont meghaladta azt.

Gazdasági szervezetek

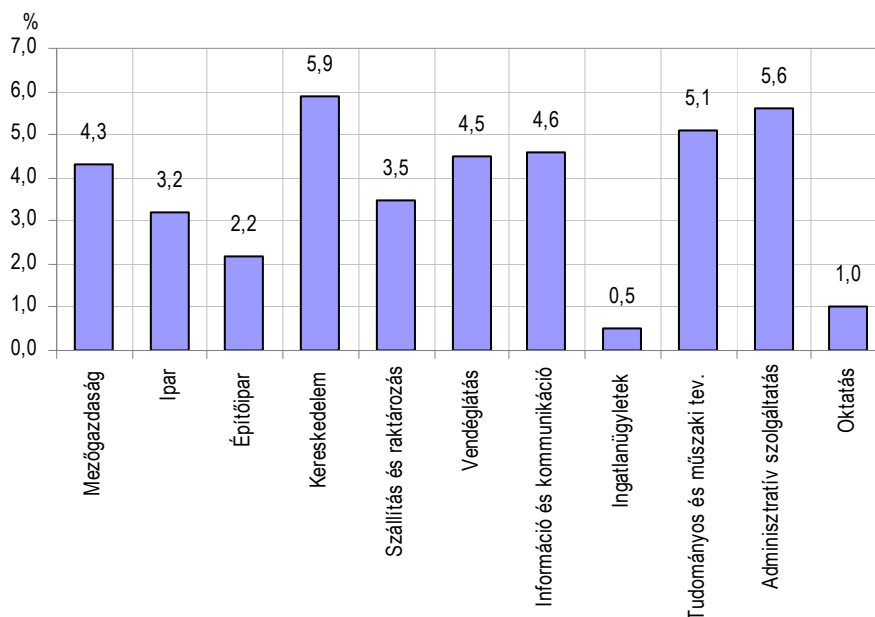
2011. december 31-én Pest megyében 192 ezer gazdasági szervezetet regisztráltak, – az országos növekedést meghaladóan – 4,1%-kal többet, mint egy évvel korábban. A gazdasági szervezetek több mint kilenczede vállalkozás, fennmaradó részük költségvetési szerv, nonprofit, illetve MRP-szervezet volt.

Gazdálkodási formánként tekintve a vállalkozások 49%-a társas, 51%-a egyéni vállalkozásként került a nyilvántartásokba (országosan 36, illetve 64%-a). A társas vállalkozások közül 56 ezret korlátolt felelősségű társaságként, közel 30 ezret betéti társaságként regisztráltak.

A regisztrált egyéni vállalkozások száma a megyében közel 93 ezer volt, egyéni vállalkozói nyilvántartásban 47%-uk szerepelt. A munkavégzés jellege szerint a fő- és mellékfoglalkozásúak közel 41–41%-ot, a nyugdíjasok pedig 19%-ot képviseltek.

Főtevékenység alapján a legtöbb gazdasági szervezetet, 28 ezret a kereskedelem, gépjárműjavításban, 27 ezret az ingatlanügyletek ágban, 25 ezret a mezőgazdaságban, valamint 21 ezret a tudományos és műszaki tevékenység területén vettek nyilvántartásba. Számuk mindegyik területen növekedett a 2010. decemberi zárónaphoz képest, sorrendben 5,9, 0,5, 4,3, valamint 5,1%-kal. Jelentősebb, 10 ezer feletti szervezetet regisztráltak az építőipar, az ipar, valamint az egyéb szolgáltatás ágban is. Ezeket az ágakat is a növekedés jellemezte, leginkább az egyéb szolgáltatást (7,9%), legkevésbé pedig az építőipart (2,2%).

**A regisztrált gazdasági szervezetek számának változása főbb gazdasági áganként,
2011. december 31.
(előző év azonos időpontjához képest)**

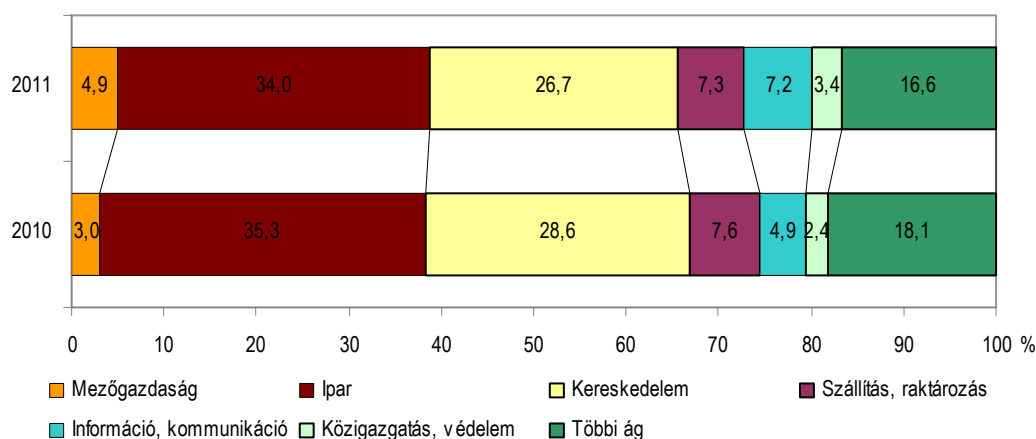


Beruházás

A megfigyelt Pest megyei székhelyű szervezetek 2011. évben az előzetes adatok szerint 243 milliárd forintot fordítottak beruházásra, mely az ország összes beruházási ráfordításának mintegy 7,6%-át jelenti. A fejlesztési ráfordítások – folyó áron számolva – 14%-kal maradtak el az egy évvel korábbtól. A megyében egy lakosra 195 900 forint értékű beruházás jutott, 124 800 forinttal kevesebb, mint országosan.

2011 év folyamán a beruházási felhasználásokból legtöbbit – 34, illetve mintegy 27%-ot – az ipar, valamint a kereskedelem fejlesztésére fordítottak, a kiadások 7,3%-a a szállítás, raktározás gazdasági ág fejlesztését szolgálta. A ráfordításokból az ipari ágakba, a kereskedelem, valamint a szállítás, raktározás területére az egy évvel korábbinál kisebb hányad jutott, ezzel szemben a mezőgazdaság, az információ és kommunikáció gazdasági ágakban, továbbá a közigazgatásban megvalósult beruházások aránya nagyobb volt.

**A beruházások teljesítményértékének megoszlása főbb gazdasági áganként,
I–IV. negyedév**



2011. évben a beruházásokra felhasznált összegből építésre 40%-ot, gépekre, berendezésekre, járművekre 59%-ot fordítottak. A gépek 51%-a származott importból, 49%-a hazai gyártású volt.

Mezőgazdaság

2011-ben a Pest megyei gazdálkodók – az előzetes adatok alapján – napraforgót, kukoricát és búzát nagyobb, míg cukorrépát, repcét, burgonyát és lucernaszénát kisebb területről takarítottak be, mint egy évvel korábban. A legnagyobb arányban, – mintegy ötödével – a repce betakarított területe csökkent, de a cukorrépáé és a lucernaszénáé is 15, illetve 13%-kal volt kevesebb. Az ország egészében napraforgót és kukoricát nagyobb, repcét pedig kisebb területről takarítottak be a gazdák.

A tavalyi évben a megye gazdaságaiban – az átlagosnál lényegesen kevesebb éves csapadékmennyiség ellenére – a cukorrépa, kukorica és a lucernaszéna kivételével több termést takarítottak be, mint a jóval csapadékosabb 2010. évben. A búza és a napraforgó betakarított termése mintegy háromtizeddel haladta meg az egy évvel korábbit, de burgonyából is egynegyeddel több termett. A jelentős területvesztés ellenére a repce és a lucernaszéna termése szinte megegyezett az előző évivel. Az előző évi rendkívül csapadékos időjárásnak köszönhetően a talajok korábban jól feltöltődtek vízzel, azt követően pedig szakszerű talajműveléssel csökkenteni lehetett a talajok vízvesztéseit.

A fajlagos hozamokat tekintve a – kukorica kivételével – valamennyi vizsgált növénynél emelkedést tapasztalhatunk; legnagyobb mértékben, mintegy háromtizeddel a burgonya és a búza termésátlaga nőtt, de a repce és a napraforgó esetében is egynegyeddel volt magasabb, mint 2010-ben. Egyedül a kukorica esetében volt némi csökkenés, ami a csapadékhányos nyárvégének tudható be. Az ország egészét tekintve – a cukorrépa kivételével – a vizsgált növények fajlagos hozamai emelkedtek, a napraforgóé közel egynegyeddel, a búzáé és a repcéé több mint egytizeddel haladta meg az előző évit.

1. tábla

A főbb szántóföldi növények termelése, 2011⁺

Növény	Betakarított terület		Termésmennyiség		Termésátlag	
	hektár	2010. évi =100,0	tonna	2010. évi =100,0	kg/ha	2010. évi =100,0
Búza	54 190	101,0	229 029	130,6	4 230	129,4
Kukorica	49 781	101,9	294 600	98,1	5 920	96,4
Cukorrépa	321	85,4	21 233	88,8	66 150	104,0
Napraforgó	34 744	104,5	82 605	129,0	2 380	124,0
Repcé	10 702	78,7	26 215	100,1	2 450	126,9
Burgonya	4 587	96,7	128 947	125,4	28 110	134,3
Lucerna	12 033	86,6	52 098	99,4	4 330	114,9

2011. december 1-jén a Pest megyei gazdaságokban a főbb gazdasági haszonállat-fajok közül több tyúkot tartottak, ugyanakkor jelentősen csökkent a juh- és a sertésállomány, ezen belül az anyakocák száma is. A szarvasmarha-állomány valamelyest fogyott (az ország egészében némileg nőtt), ezen belül a tehének száma 15%-kal haladta meg az egy évvel korábbit.

A kisebb súlyarányt képviselő gazdasági haszonállat-fajok közül a kecskeállomány közel háromtizeddel bővült, de a házinyulak és a méhcsaládok száma is több mint ötödével volt több, mint egy évvel korábban.

Állatállomány, 2011. december 1.

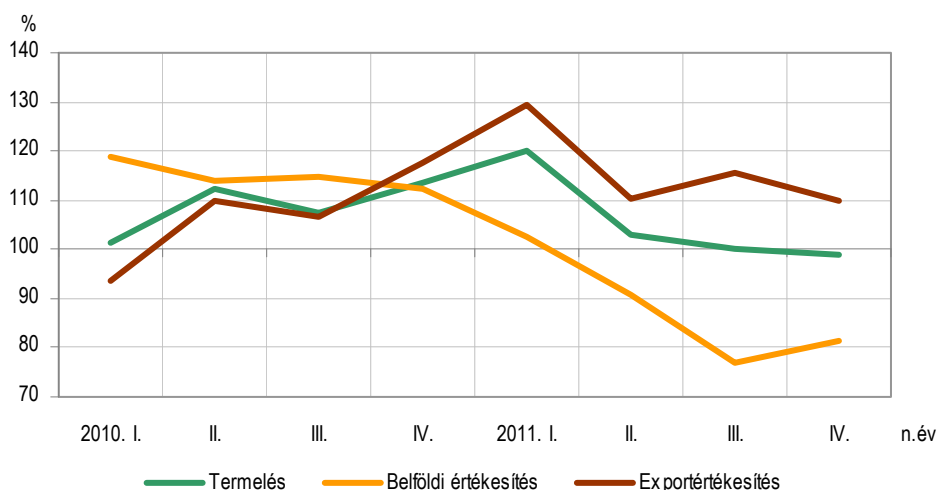
Megnevezés	1000 darab	Előző év = 100,0
Szarvasmarha	56	98,2
Ebből: tehén	23	115,0
Sertés	135	91,2
Ebből: anyakoca	9	90,0
Juh	51	82,3
Kecske	9	128,6
Tyúk	1 751	127,0
Ebből: tojó	647	95,3
Kacsa	28	93,3
Lúd	52	108,3
Házinyúl	161	122,9
Méhcsalád	34	121,4

Ipar

A legalább 5 főt foglalkoztató ipari vállalkozások Pest megye területén működő telepein 2011. év folyamán a termelés az országosnál kisebb mértékben, 4,7%-kal bővült. Az itt előállított 2056 milliárd forint termelési érték az országos termelés 9,1%-át tette ki.

A Pest megyei székhelyű, legalább 50 főt foglalkoztató ipari szervezetek I–IV. negyedévi termelési volumene is növekedett, mégpedig az országos 4,8%-os bővüléssel azonos mértékben. Az I. negyedév még 20%-os növekedése a következő két negyedévben jelentősen lassult (rendre; 2,9; illetve 0,3%-ra), amit az év végén 1,0%-os csökkenés követett.

3. ábra

**Az ipari termelés és értékesítés volumenindexei
(előző év azonos időszaka = 100)**


A termelés volumenének emelkedését az összes ipari termelés 97%-át adó feldolgozóipar 7,5%-os növekedése idézte elő, miközben az energiaipar termelési volumene 58%-ára esett. A kiemelkedő termelési értéket előállító számítógép, elektronikai, optikai termék gyártása kivételével minden jelentősebb feldolgozóipari ágazat növelni tudta termelési volumenét. Az előbbi kibocsátása 13%-kal csökkent, míg a járműgyártásé 11, az élelmiszeriparé 12, a gumi-, műanyag és építőanyagiparé 19, a fa-, papír- és nyomdaiparé pedig 8,9%-kal növekedett az egy évvel korábbi szinthez képest.

Az ipari termelés és értékesítés, 2011. I–IV. negyedév

Ágazat, ágazatcsoport	Termelés, milliárd Ft	Volumenindex, előző év azonos időszaka = 100,0		
		termelés	belföldi	export-
Ipar, víz- és hulladékgazdálkodás nélkül	1 409	104,8	86,7	115,7
Ebből:				
Feldolgozóipar	1 365	107,5	97,9	111,3
élelmiszer, ital, dohánytermék gyártása	232	111,9	102,0	113,5
fafeldolgozás, papírtermék gyártása, nyomdai tevékenység	96	108,9	100,7	113,3
gumi-, műanyag és nemfém ásványi termék gyártása	173	118,7	113,2	120,3
számítógép, elektronikai, optikai termék gyártása	298	87,3	73,7	97,4
járműgyártás	254	110,6	120,8	109,7

Az értékesítés volumene a termelésnél kisebb mértékben, 2,8%-kal emelkedett az előző év azonos időszakához képest, ami az export 16%-os növekedésének és a belföldi értékesítés 13%-os csökkenésének eredménye.

Az ipari értékesítés 96%-át adó feldolgozóipar 5,9%-kal nagyobb volumenben értékesített termékeket a belföldi piacok 2,1%-os szűkülése és az exportpiacok 11%-os bővülése következtében.

A feldolgozóipar belföldi értékesítésében nagyobb súlyt képviselő ágazatok a számítógép, elektronikai, optikai termékek gyártása kivételével növelték hazai eladásuk volumenét 2011. I–IV. negyedévében. Az előbbi ágazat belföldi eladásai több mint negyedével estek, miközben az élelmiszeriparban 2,0, a gumi-, műanyag- és építőanyagiparban 13, az egyéb feldolgozóipar és javítás ágazatban pedig 15%-os volt a növekedés.

A jelentősebb feldolgozóipari ágazatok a belföldi értékesítéshez hasonlóan a külpiacokon is növelni tudták eladásuk volumenét. A kivételt itt is a számítógép, elektronikai, optikai termékek gyártása jelenti a maga 2,6%-os csökkenésével. A járműgyártás exportértékesítése 9,7, a gumi-, műanyag- és építőanyagipar pedig 20%-kal haladta meg az egy évvel korábbi szintet.

A Pest megyei székhelyű iparban alkalmazásban állók száma az év folyamán 4,1%-kal emelkedett, a termelékenység – az egy alkalmazásban állóra jutó termelés volumene alapján számítva – 0,7%-kal nőtt. A feldolgozóiparban 3,0%-os volt a termelékenység javulása a 2010. évihez képest.

Építőipar

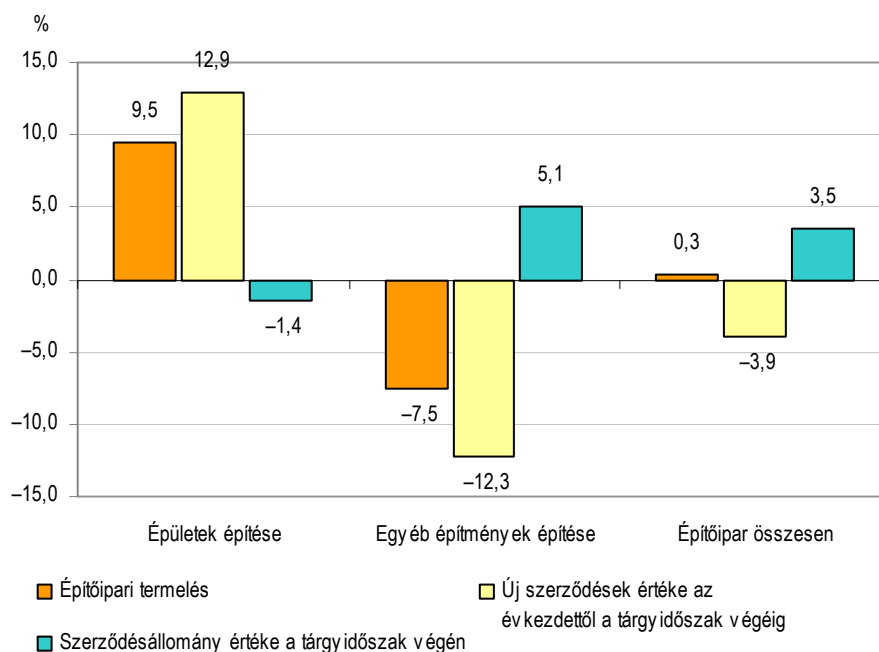
A Pest megyei székhelyű, legalább 5 főt foglalkoztató építőipari vállalkozások 2011-ben összesen 137,3 milliárd forint termelési értéket hoztak létre, összehasonlítva áron 0,3%-kal többet, mint az előző évben. Az építési-szerelési munkák volumene ebben a körben országosan 6,0%-kal maradt el az egy évvel korábbitól. A megyei építőipar hullámzó teljesítményt mutatott az év folyamán. Az I. negyedév 13%-os növekedését a II. és III. negyedévben visszaesés (rendre 7,7, illetve 17%) váltotta fel, amit az év végén 20%-os növekedés követett.

Az építőipari termelés növekedése az építési-szerelési munkákat fele-fele arányban kitevő épületek építésének 9,5%-os bővülése és az egyéb építmények építésének 18%-os visszaesése mellett alakult ki.

A Pest megyei székhelyű építőipari vállalkozások 2011 folyamán 3,9%-kal kisebb volumenben kötöttek új szerződéseket, mint egy évvel korábban. Az épületek építésére vonatkozó új szerződések volumene 13%-kal növekedett, az egyéb építményeké viszont 12%-kal csökkent. Az időszak végi építőipari szerződésállomány 3,5%-kal, ezen belül, az egyéb építményeké 5,1%-kal emelkedett, míg az épületeké 1,4%-kal csökkent.

4. ábra

**Az építőipari tevékenység volumenének változása, 2011. I–IV. negyedév
(előző év azonos időszakához képest)**



Lakásépítés

Pest megyében 2012. január 1-jén közel 455 ezer lakást regisztráltak, 3000-rel többet, mint egy évvel korábban. Száz lakásra átlagosan 271 lakos jutott, 42 fővel több, mint országosan.

2011-ben a megyében 3272 új lakás épült, háromtizeddel kevesebb, mint az előző évben, a visszaesés mértéke tíz százalékponttal volt kisebb, mint az ország egészében. Az év folyamán 3160 új lakás építését engedélyezték az építésügyi szakhatóságok, 18%-kal kevesebbet, mint 2010-ben, országosan ennél jóval nagyobb mértékű, 28%-os volt a csökkenés.

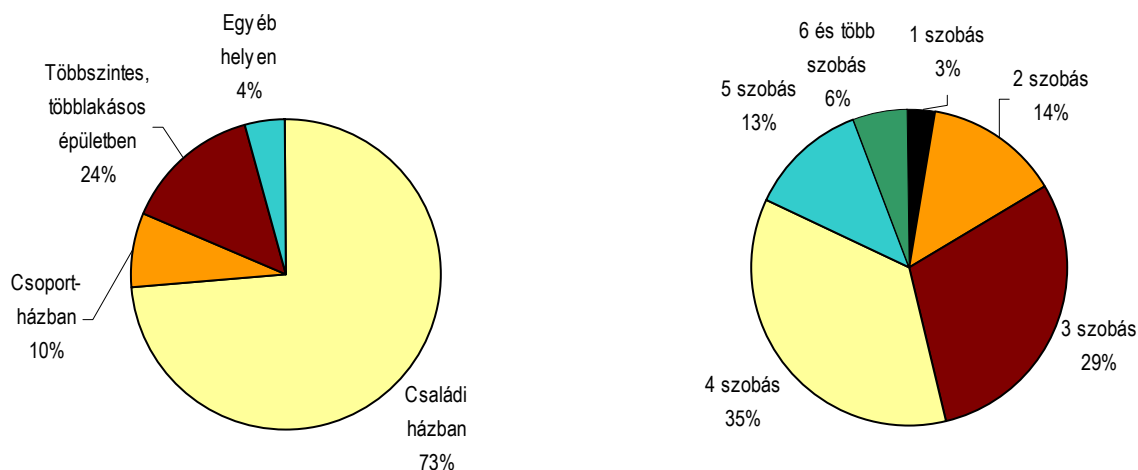
A lakások héttizedét – az előző évihez hasonlóan – a megye városaiban építették, ezek egyötödét három településen Dunakeszin, Budaörsön és Veresegyházon vették használatba a tulajdonosaik. Az ezredforduló óta a lakásépítések nagyobb hányada általában a megye dunántúli részében koncentrálódott, de az utóbbi két évben a súlypont a Duna bal partján fekvő településekre (Dunakeszi, Ráckeve) újabban pedig Monor és Gödöllő környékére helyeződött át.

Az építetők kétharmada természetes személy, háromtizedük pedig vállalkozás volt, előbbiek részesedése 6,5 százalékponttal haladta meg, utóbbiaké 7,4 százalékponttal maradt el az egy évvel korábbtól. (Az ország egészében az épített lakások fele-fele arányban oszlanak meg e két csoport között.) Az építetők kör módosulása az építési célokban is változást hozott, hattizedre nőtt a saját használatra, míg 38%-ra mérséklődött az értékesítésre szánt lakások aránya. Az építési formák közül tovább emelkedett a családi házas lakások részesedése meghaladva a héttizedet, ugyanakkor a többszintes többlakásos és a csoportházas formában létesülteké 23%-ról 15%-ra, illetve 8,4%-ról 7,7%-ra változott. A lakások szobaszám szerinti összetétele – az előző évihez képest – alig változott, többségük továbbra is négy- vagy több

szobával készült. Az átadott lakások átlagos alapterülete 114m^2 volt, 7m^2 -rel nagyobb, mint 2010-ben. Az új építésű lakások nagyságkategória szerinti összetétele a 150m^2 -es és nagyobb lakások esetében hozott érzékelhető változást, a lakások 21%-a tartozott ide, szemben az előző évi 18%-kal. Ezzel párhuzamosan a 80m^2 -nél kisebb lakások hányada összességében 4,0 százalékponttal volt kevesebb, így 34%-ra módosult.

5. ábra

Az épített lakások megoszlása, 2011. I–IV. negyedév



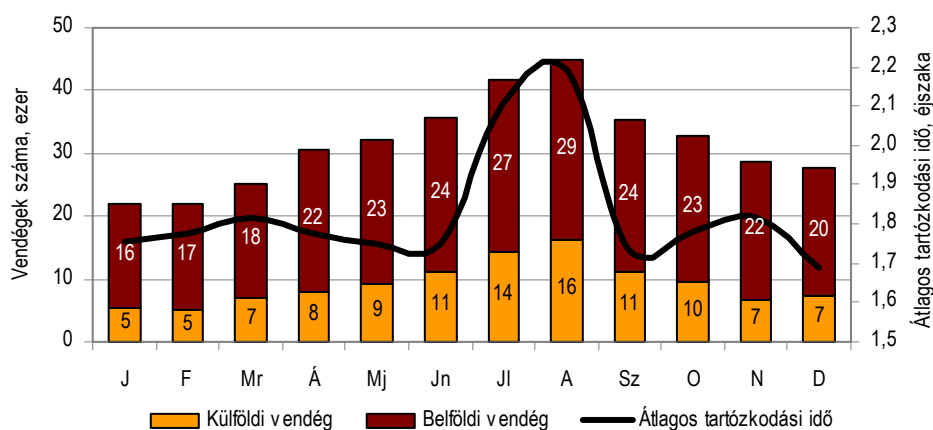
2011-ben Pest megyében 246 lakás szűnt meg, 21-gyel több, mint egy évvel korábban.

Turizmus

Pest megyében az évközi statisztikai adatszolgáltatás keretében megfigyelt kereskedelmi szálláshelyeken 2011-ben 378 ezer vendég 700 ezer vendégéjszakát töltött el, 7,8%-kal, illetve 5,4%-kal többet, mint egy évvel korábban. (Az ország egészében 1,5%-os vendégszám-bővülés a vendégéjszakák számának 0,6%-os csökkenésével párosult.) Az év valamennyi hónapjában emelkedett a vendégek száma. A legtöbben augusztusban vették igénybe a megyei szálláshelyek szolgáltatásait, a legnagyobb vendégszám-növekedés (17%) azonban áprilisban következett be. 2011 év folyamán Pest megye szálláshelyein mindhárom idegenforgalmi időnyben a vendégforgalom élénkülése volt tapasztalható. A legjobban a fődényben nőtt a vendégforgalom (10%-kal), az előidényben 7,5%-kal, az utóidényben pedig 8,4%-kal több vendég érkezett a megyei szálláshelyekre, mint egy évvel korábban.

6. ábra

A kereskedelmi szálláshelyek vendégforgalma, 2011



Szálláshelytípusonként vizsgálva 2011-ben a Pest megyei vendégek 82%-a szállodában tartózkodott, 9,9%-a panziókban, 4,3%-a közösségi szálláshelyeken (korábban ifjúsági- és turistaszállók), 2,7%-a üdülőházakban, 1,2%-a pedig kempingekben szállt meg. A szállodákban és a közösségi szálláshelyeken 9,7%-os, illetve 39%-os vendégforgalom-bővülés következett be, a többi szálláshelytípusban az egy évvel korábbinál kevesebb vendéget regisztráltak.

A megyében a teljes vendégforgalom közel háromtizedét kitevő külföldi vendégek száma az előző év azonos időszakához képest 15%-kal, az általuk eltöltött vendégéjszakáké 12%-kal növekedett. (Az ország egészében 6,0 és 3,2%-os volt a bővülés mértéke.) A külföldiek több mint héttizede az Európai Unió országaiból látogatott el a megyébe, számuk 2011-ben 12%-kal haladta meg az egy évvel korábban mértet. A legfőbb küldő országok közé sorrendben Románia, Németország, a Koreai Köztársaság, Lengyelország, az Egyesült Királyság és Olaszország tartozott, melyek közül az Egyesült Királyság és Olaszország esetében a vendégforgalom-csökkenésről, a többi ország esetében pedig a vendégforgalom növekedéséről beszélhetünk. A legnagyobb bővülés a Koreai Köztársaság esetében következett be – kétszer annyi vendég érkezett innen a megye szálláshelyeire, mint egy évvel korábban –, de kiemelkedik még Románia is 50%-ot meghaladó vendégszám-növekedésével. A külföldi vendégforgalom mintegy kilenctizedét a szállodák bonyolították, ahol a külföldi vendégek átlagos tartózkodási ideje 1,6 éjszaka volt.

2011 folyamán 267 ezer belföldi vendég 492 ezer vendégéjszakát töltött el a megye kereskedelmi szálláshelyein. A vendégek száma 5,0%-kal, az általuk eltöltött vendégéjszakáké 2,8%-kal növekedett az egy évvel korábbihoz képest, szemben az ország egészében mért 2,4%-os, illetve 4,3%-os csökkenéssel. A belföldi vendégek közel nyolctizede szállodában szállt meg, átlagosan 1,8 éjszakára.

Foglalkoztatottság, keresetek

A KSH reprezentatív munkaerő-felmérése alapján 2011. IV. negyedévében Pest megyében mintegy 555 ezer fő volt jelen a munkaerőpiacon, a 15–74 éves népesség 57,5%-a. A foglalkoztatottak száma a IV. negyedévben 513 ezer, az év egészét tekintve 506 ezer fő volt. A munkanélküliek száma az év második felében negyedévről negyedévre csökkent, így az utolsó három hónapban 42 ezer (évi átlagos értékük 41 ezer) fő volt. 2011-ben a foglalkoztatottak száma 8 ezer fővel emelkedett a 2010. évihez képest, a munkanélkülieké mintegy 12,7%-kal volt kevesebb. A megyét az országoshoz hasonlóan növekvő foglalkoztatási arány és csökkenő munkanélküliség jellemezte. Éves szinten a foglalkoztatási arány (52,7%) a megyében továbbra is nagyobb, a munkanélküliségi ráta (7,5%) pedig kisebb, mint országosan (49,7%, illetve 10,9%).

2011-ben a legalább 5 főt foglalkoztató Pest megyei székhelyű vállalkozásokban, valamint a költségvetési szerveknél és nonprofit szervezeteknél átlagosan mintegy 261 ezren álltak alkalmazásban, 0,9%-kal többen, mint 2010-ben. A fizikai munkakörben foglalkoztatottak száma 2,3%-kal emelkedett, míg a szellemieké 1,2%-kal csökkent.

**Az alkalmazásban állók számának és keresetének alakulása főbb gazdasági áganként,
2011. I–IV. negyedév**

Gazdasági ág	Alkalmazásban álló		Havi bruttó átlagkereset	Havi nettó átlagkereset ^{a)}
	megoszlás, %	előző év azonos időszaka = 100,0		
Összesen	100,0	100,9	104,8	105,0
Ebből:				
ipar	26,8	104,6	106,6	107,4
építőipar	5,8	100,0	102,4	101,3
kereskedelem	26,7	97,9	104,1	105,1
szállítás és raktározás	4,9	101,4	107,1	108,2
adminisztratív szolgáltatás	5,2	107,8	107,2	103,6
közigazgatás	3,5	90,8	105,3	102,8
oktatás	9,4	102,0	99,3	97,1
egészségügyi szolgáltatás	5,7	99,5	106,9	103,6

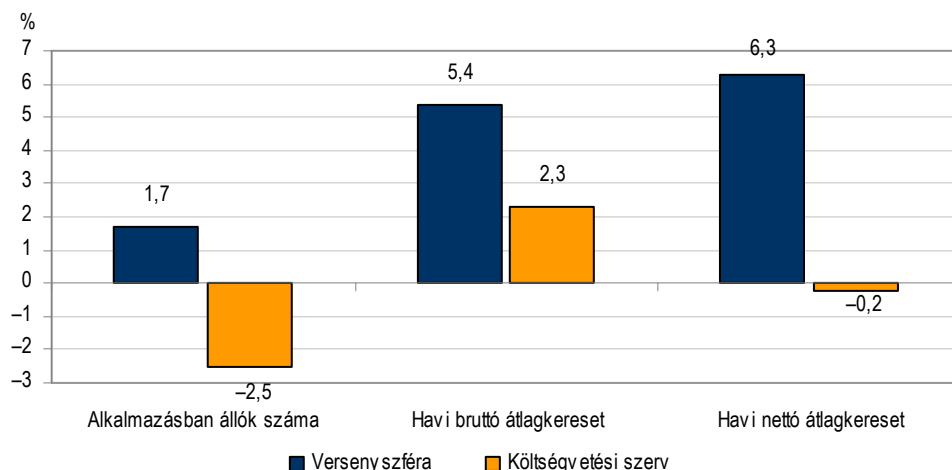
a) Családi kedvezmény nélkül.

A főbb gazdasági ágakat többnyire létszámbővülés jellemezte. A termelőágak közül az egyik legnagyobb foglalkoztatónak számító ipari szervezeteknél 4,6%-os növekedés következett be a vizsgált időszakban. A szolgáltatóágak közül az adminisztratív szolgáltatásban 7,8%-kal álltak többen alkalmazásban, mint egy évvel korábban. A közigazgatás területén foglalkoztatottak létszámában 9,2%-os csökkenés következett be.

Az alkalmazásban állók közel nyolctizedének munkát adó versenyszférában 1,4%-os létszámemelkedés, a költségvetési szerveknél pedig 2,5%-os létszámcsökkenés valósult meg.

7. ábra

**Az alkalmazásban állók számának és átlagkeresetének változása, 2011. I–IV. negyedév
(előző év azonos időszakához képest)**



A megfigyelt szervezeteknél alkalmazásban állók 2011-ben havonta átlagosan bruttó 191 700 forintot kerestek, 4,8%-kal többet, mint 2010-ben. A keresetnövekedés mértéke 0,4 százalékponttal elmaradt az országos átlagtól. A szellemi munkakörben foglalkoztatottak havonta átlagosan bruttó 267 400, a fizikai foglalkozásúak 135 200 forintot kerestek, 4,0, illetve 5,5%-kal többet az egy évvel korábbinál.

A versenyszférában alkalmazásban állók havi bruttó átlagkeresete 2011-ben 193 800 forint volt, 4,4%-kal több, mint az előző évben. A költségvetés területén a bruttó átlagkereset 2,3%-kal, 184 800 forintra csökkent.

A családi kedvezmény nélkül számított havi nettó átlagkereset egy év alatt 5,0%-kal, 128 400 forintra emelkedett. A versenyszférában ennél valamelyest több, a költségvetési szerveknél pedig 4700 forinttal kevesebb volt a nettó átlagkereset.

A nemzetgazdasági szintű átlagos havi munkajövedelem 203 800 forintra emelkedett, 4,7%-kal meghaladva az előző évi szintet. A munkajövedelmen belül az egyéb munkajövedelem aránya átlagosan 6,0%-ot tett ki.

A Nemzeti Foglalkoztatási Hivataltól származó adatok alapján a 2011. decemberi zárónapon 40 584 álláskeresőt tartottak nyilván, 0,4%-kal kevesebbet, mint az előző év azonos időpontjában. Az állást kereső pályakezdekők száma 2411 volt, ami az egy évvel korábbinál 8,5%-kal több. Az elhelyezkedési lehetőségek továbbra is kedvezőbbek Pest megyében, mint az ország más területein. A megyében bejelentett betöltetlen álláshelyek száma jelentősen emelkedett, az egy álláshelyre jutó álláskeresők száma (20 fő) még így is kevesebb, mint országosan (21,7 fő). Álláskeresési járadékot 11 630 fő, álláskeresési segélyt 1196 fő kapott, szociális ellátásban 9296 álláskereső részesült. A foglalkoztatottság bővülését szolgáló aktív foglalkoztatáspolitikai programokban – képzés, bér- és járulékjellegű támogatások, közhasznú foglalkoztatás stb. – 5016 fő vett részt.

Népesség, népmozgalom

Az előzetes adatok szerint 2011-ben Pest megyében a születésszám országos átlagot meghaladó visszaesése következett be, miközben a halálozások száma az országoshoz hasonló mértékben, mérsékeltebben csökkent.

Pest megyében 2011-ben 11 800 gyermek született, 5,0%-kal kevesebb, mint egy évvel korábban. Az időszak folyamán 13 600-an haltak meg, ami 0,3%-os mérséklődést jelent 2010-hez viszonyítva. Az élveszületések és a halálozások egyenlegeként a megye lakóinak száma 1800 fővel fogyott.

A 2001. évi népszámlálás alapján továbbvezetett népesség becsült lélekszáma a nemzetközi vándorlás figyelembe vételével 1 millió 246 ezer fő volt az időszak végén, 0,7%-kal több, mint egy évvel korábban.

Pest megyében 2011-ben 4450 házasságot kötöttek, 3,3%-kal többet, mint 2010-ben.

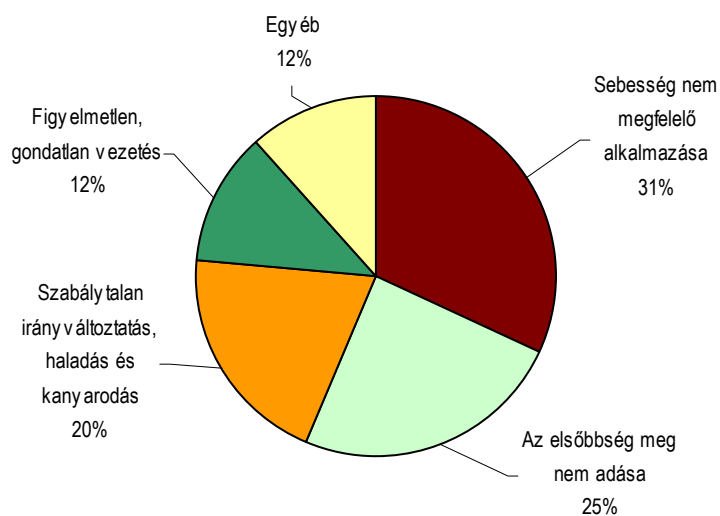
Közúti közlekedési balesetek

Pest megye közútjain 2011-ben 1589 személyi sérüléses közlekedési baleset történt – az országos balesetek egytizede. A balesetek száma – az országost meghaladóan – 16%-kal mérséklődött 2010-hez képest. (Ennél nagyobb visszaesés a megyék közül Nógrádban figyelhető meg.) Az összes baleseten belül a könnyű sérüléses közlekedési balesetek – 1125 eset – képviselték a legnagyobb arányt, az esetek héttizedét. A súlyos sérüléses balesetek száma 392 volt, a balesetek egynegyede. Az év során a közutakon 72 baleset, a megyei balesetek 4,5%-a végződött halálos kimenetellel. A könnyű és súlyos sérüléses esetek száma egyaránt csökkent (12–27%-kal), ugyanakkor a halálos közlekedési balesetek száma kissé (2,9%-kal) nőtt.

2011-ben a Pest megyei közlekedési balesetekben 2184 személy sérült meg. A sérültek száma a baleseti esetszámhoz hasonló mértékben, 15,5%-kal mérséklődött. A balesetekben 1636-an sérültek meg könnyebben, a múlt évinél 12%-kal kevesebben. A súlyos sérültek száma – 469 fő – 27%-kal maradt el a 2010. évitől. Az év folyamán Pest megye közútjain 79-en haltak meg, 6-tal kevesebben, mint egy évvel korábban. A 100 halálos balesetre számítható elhunyt szám 110-et tett ki. Alkohol hatása alatt 175 esetben idéztek elő balesetet és ezekben a balesetekben összesen 263-an sérültek meg.

A balesetek túlnyomó része, 94%-a a járművezetők hibájára vezethető vissza és többségüket személygépkocsival okozták.

A járművezetők hibájából bekövetkezett személysérüléssel közúti közlekedési balesetek megoszlása, 2011. I–IV. negyedév



2011-ben Pest megyében a balesetek 66%-át személygépkocsik, 9,8%-át tehergépkocsik, 7,6%-át kerékpárosok okozták. A balesetek kisebb hányadáért (3,8%) okolhatóak a gyalogosok. A többi jármű és egyéb ok miatt bekövetkezett balesetek képviselik a fennmaradó 13%-ot.

Táblázatok

Összehasonlító adatok (megye – régió – ország)

2011. I–IV. negyedév

Megnevezés	Budapest	Pest megye	Közép-Magyarország	Ország
Lakónépesség				
Népesség száma, ezer fő ^{a)}	1 742	1 246	2 988	9 962
Népesség indexe	100,5	100,7	100,6	99,8
Ipar				
Termelés volumenindexe ^{b)}	102,7	104,7	103,4	105,3
Egy lakosra jutó termelési érték ^{b)} , ezer Ft	2 148,7	1 655,4	1 943,1	2 270,6
Termelés volumenindexe ^{c)}	98,0	104,8	99,4	104,8
Értékesítés volumenindexe ^{c)}	88,9	102,8	91,0	99,8
Ezen belül: belföldi export	79,5	86,7	80,3	87,6
Értékesítésből az export aránya, %	102,9	115,7	105,5	108,3
	46,4	62,6	49,3	64,0
Építőipar				
Építőipari termelés volumenindexe ^{d)}	96,1	100,3	97,0	94,0
Egy lakosra jutó termelési érték ^{d)} , ezer Ft	258,0	110,6	196,6	116,2
Turizmus				
Vendégek száma, ezer	2 717,1	378,2	3 095,2	7 586,7
Vendégek számának indexe	106,2	107,8	106,4	101,5
Vendégéjszakák száma, ezer	6 330,3	700,3	7 030,7	19 434,9
Vendégéjszakák számának indexe	104,5	105,4	104,6	99,4
Regisztrált vállalkozások^{e)}				
Regisztrált vállalkozások száma	382 762	180 403	563 165	1 651 507
1000 lakosra jutó vállalkozás	220	145	188	166
Beruházás				
Teljesítményérték, millió Ft	1 225 942	243 261	1 469 203	3 198 228
Egy lakosra jutó teljesítményérték, ezer Ft	705,4	195,9	493,0	320,7
Gazdasági aktivitás^{f)}				
Aktivitási arány, %	61,0	57,5	59,5	56,2
Foglalkoztatási arány, %	55,2	53,2	54,3	50,2
Munkanélküliségi ráta, %	9,5	7,5	8,7	10,7
Alkalmazásban állók száma és keresete^{g)}				
Alkalmazásban állók száma, ezer fő	952,9	260,6	1 213,5	2 691,6
számának indexe	101,0	100,9	100,9	99,6
havi bruttó átlagkeresete, Ft	270 938	191 668	254 338	213 054
havi bruttó átlagkeresetének indexe	103,8	104,8	104,0	105,2
havi nettó átlagkeresete ^{h)} , Ft	175 771	128 395	165 850	141 127
havi nettó átlagkeresetének indexe ^{h)}	108,2	105,0	107,7	106,4
Lakásépítés				
Épített lakás	3 192	3 272	6 464	12 655
Épített lakások indexe	51,6	69,8	59,4	60,8
Tízezer lakosra jutó épített lakások száma	18,4	26,3	21,7	12,7

a) 2012. január 1-jén.– b) A 4 főnél többet foglalkoztató szervezetek telephely szerinti adatai.– c) A 49 főnél többet foglalkoztató szervezetek székhely szerinti adatai.– d) A 4 főnél többet foglalkoztató szervezetek székhely szerinti adatai.– e) Az országos adatok a külföldön működőekkel együtt.– f) A KSH munkaerő-felmérése alapján, IV. negyedévi adatok.– g) A 4 főnél többet foglalkoztató vállalkozások, létszámhatártól függetlenül a költségvetési szervek és a kijelölt nonprofit szervezetek székhely szerinti adatai.– h) Családi kedvezmény nélkül.
Index: előző év azonos időszaka (időpontja) = 100,0.

Gazdasági-társadalmi jelzőszámok I., 2011

Megnevezés	Pest megyében				Országosan, I–IV. n. év
	I. n. év	I. félév	I–III. n. év	I–IV. n. év	
Ipari termelés értéke ^{a)} , millió Ft	496 339	999 617	1 498 642	2 055 950	22 647 401
előző év azonos időszaka = 100,0	117,8	110,5	105,9	104,7	105,3
Ipari termelés értéke ^{b)} , millió Ft	343 457	685 728	1 033 244	1 408 732	20 465 825
előző év azonos időszaka = 100,0	120,0	110,8	107,1	104,8	104,8
Ipari értékesítés ^{b)} , millió Ft	343 610	684 499	1 028 582	1 410 900	22 537 891
előző év azonos időszaka = 100,0	117,9	109,3	105,1	102,8	99,8
Ezen belül: belföldi értékesítés, millió Ft	127 683	258 643	384 658	527 601	8 106 197
előző év azonos időszaka = 100,0	102,6	96,2	88,8	86,7	87,6
export, millió Ft	215 927	425 856	643 924	883 298	14 431 694
előző év azonos időszaka = 100,0	129,4	119,2	118,0	115,7	108,3
Építőipari termelés értéke ^{c)} , millió Ft	24 332	58 052	92 304	137 325	1 159 212
előző év azonos időszaka = 100,0	113,3	100,1	92,9	100,3	94,0
Épített lakások száma	612	1 306	1 814	3 272	12 655
előző év azonos időszaka = 100,0	54,1	59,9	57,6	69,8	60,8
Megszűnt lakások száma	28	92	120	246	2 752
előző év azonos időszaka = 100,0	77,8	121,1	89,6	109,3	108,0
Kiadott lakásépítési engedélyek száma	609	1 669	2 437	3 160	12 488
előző év azonos időszaka = 100,0	61,1	85,3	80,9	82,4	72,0
Élveszületések száma	2 883	5 614	8 839	11 800	88 050
előző év azonos időszaka = 100,0	86,9	89,1	93,3	95,0	97,5
Halálozások száma	3 713	7 078	10 113	13 600	128 700
előző év azonos időszaka = 100,0	105,5	104,3	100,2	99,7	98,7
Természetes szaporodás, fogyás (–)	–830	–1 464	–1 274	–1 800	–40 650
előző év azonos időszaka = 100,0	410,9	300,6	207,5	147,7	101,3
A kereskedelmi szálláshelyek vendégéjszakáinak száma	122 994	295 557	543 354	700 337	19 434 914
előző év azonos időszaka = 100,0	103,4	106,0	106,1	105,4	99,4
Ebből: külföldiek	32 491	85 673	166 621	207 845	9 920 339
előző év azonos időszaka = 100,0	114,9	112,0	113,4	112,2	103,2
Beruházások teljesítményértéke, millió Ft	51 639	104 539	160 433	243 261	3 198 228
Alkalmazásban állók száma ^{d)}	257 485	259 741	260 515	260 612	2 691 589
előző év azonos időszaka = 100,0	103,5	102,5	101,6	100,9	99,6
Alkalmazásban állók havi bruttó átlagkeresete ^{d)} , Ft	189 446	190 290	189 095	191 668	213 054
előző év azonos időszaka = 100,0	102,0	103,5	104,0	104,8	105,2
Alkalmazásban állók havi nettó átlagkeresete ^{d) e)} , Ft	127 447	127 762	126 926	128 395	141 127
előző év azonos időszaka = 100,0	102,9	104,1	104,3	105,0	106,4
Alkalmazásban állók átlagos havi munkajövedelme ^{d)} , Ft	200 444	201 951	200 927	203 806	227 253
előző év azonos időszaka = 100,0	102,5	103,7	104,1	104,7	105,2

a) A 4 főnél többet foglalkoztató szervezetek telephely szerinti adatai, az indexek összehasonlító áron.– b) A 49 főnél többet foglalkoztató szervezetek székhely szerinti adatai, az indexek összehasonlító áron.– c) A 4 főnél többet foglalkoztató szervezetek székhely szerinti adatai, az indexek összehasonlító áron.– d) A 4 főnél többet foglalkoztató vállalkozások, létszámhatártól függetlenül a költségvetési szervek és a kijelölt nonprofit szervezetek székhely szerinti adatai.– e) Családi kedvezmény nélkül.

Gazdasági-társadalmi jelzőszámok II., 2011

Megnevezés	Pest megyében				Országosan, IV. n. év
	I. n. év	II. n. év	III. n. év	IV. n. év	
Foglalkoztatottak száma ^{a)} , ezer fő	499,7	504,5	507,9	513,0	3 850,6
előző év azonos időszaka = 100,0	100,4	101,4	101,8	102,8	101,2
Munkanélküliek száma ^{a)} , ezer fő	40,0	40,3	42,7	41,8	459,0
előző év azonos időszaka = 100,0	84,6	81,3	91,4	92,5	99,3
Gazdaságilag inaktív népesség száma ^{a)} , ezer fő	415,4	413,8	411,3	410,2	3 361,1
előző év azonos időszaka = 100,0	104,2	103,6	101,6	100,2	98,4
Munkanélküliségi ráta ^{a)} , %	7,4	7,4	7,8	7,5	10,7
Nyilvántartott álláskeresők száma az időszak végén	44 686	40 078	40 235	40 584	552 308
előző év azonos időpontja = 100,0	102,0	99,3	101,0	99,6	93,4
Álláskeresési járadékban részesültek száma az időszak végén	14 713	12 547	12 988	11 630	97 964
előző év azonos időpontja = 100,0	83,0	81,8	97,3	87,4	84,6
Álláskeresési segélyben részesültek száma az időszak végén	6 062	4 509	4 001	1 196	9 710
előző év azonos időpontja = 100,0	106,6	88,0	77,3	20,6	12,6
Szociális ellátásban részesültek száma az időszak végén ^{b)}	7 613	7 827	7 954	9 296	192 048
előző év azonos időpontja = 100,0	139,4	135,6	128,1	135,7	105,7

a) A KSH munkaerő-felmérése alapján.– b) Tartalmazza a rendelkezésre állási támogatásban, a rendszeres szociális segélyben és a bérpótló juttatásban részesülők számát, mely 2011. szeptember 1-jétől foglalkoztatást helyettesítő támogatás.

További információk, adatok (linkek):

[Részletes megyei adatok](#)

[Táblák \(STADAT\)](#)

[Módszertan](#)

Elérhetőségek:

Felelős szerkesztő: Szabó István főosztályvezető

További információ: Vida Judit

Telefon: (+36-1) 345-1293, Judit.Vida@ksh.hu

[Információs szolgálat](#), telefon: (+36-1) 345-6789