



# Statisztikai tájékoztató

## Győr-Moson-Sopron megye,

### 2011/4

#### Tartalom

Bevezető .....	2
Mezőgazdaság .....	2
Ipar .....	4
Építőipar .....	7
Turizmus .....	9
Gazdasági szervezetek .....	11
Beruházás .....	11
Foglalkoztatási helyzet .....	12
Népmozgalom .....	15
Lakáshelyzet .....	16
Közlekedési balesetek .....	18
Bűncselekmények .....	18
Táblázatok .....	20

További információk, adatok (linkek)

Elérhetőségek

## Bevezető

2011-ben a kiemelt gazdasági ágak teljesítménye vegyes képet mutatott a megyében. Az őszi betakarítású növények terméseredményei kedvezően alakultak. A főbb állatfajok állománya növekedett az egy évvel korábbihoz viszonyítva. Az ipari teljesítmény a növekvő külföldi kereslet hatására az országosnál is nagyobb mértékben bővült. A megye húzóágazatát jelentő járműgyártás termelése az átlagot meghaladóan nőtt. A termelés növekedése a létszám bővülése mellett valósult meg. A megyei székhelyű építőipari szervezetek helyzete azonban továbbra sem javult, szerződésállományuk értékének emelkedése azonban már kedvezőbb kilátásokat jelez. A kereskedelmi szálláshelyek forgalma kizárólag a külföldi érdeklődés növekedésének köszönhetően élénkült. A belföldi vendégek elmaradása az üdülési csekkek felhasználásának visszaesésével is összefügg. Továbbra is élénk a vállalkozásalapítási kedv, a szervezeti formák közül még mindig a kft. a legnépszerűbb. A megyei szervezetek a 2010. évinél jóval nagyobb összeget fordítottak beruházásokra. A források a járműipari kapacitásbővítéshez kapcsolódóan értek el kimagasló értéket. A munkaerőpiaci helyzet kedvező folyamatokat jelez, a foglalkoztatottak száma nőtt, a munkanélkülieké viszont jelentősen csökkent. A keresetek emelkedése felülmúlta az országos és a régiós átlagot is. Az élveszületések és a halálozások révén a népességfogyás üteme valamelyest lassult az elmúlt évben, emellett a bevándorlás révén nőtt a megye lakossága. A lakásépítési kedv a több mint egy évtizede tapasztalt szintre esett vissza, a kiadott engedélyek száma a 2010. évi mélypontot követően azonban már növekedett. A megye közútjain több baleset történt, a sérültek száma viszont csökkent. Bűncselekményt többet regisztráltak mint 2010-ben, a megye az ország bűnözés által közepesen érintett területei közé tartozik.

## Mezőgazdaság

A 2011. évi előzetes adatok alapján a búza és a repce kivételével minden fontosabb növényi kultúra betakarított területe nőtt Győr-Moson-Sopron megyében, a termés mennyisége és a termésátlagok pedig minden esetben felülmúlták az egy évvel korábbit. A búza kisebb területről került a magtárakba, viszont a korábbinál több termett, hozama így a gyengébb 2010. évet követően megközelítette a hektáronkénti 4,7 tonnát. A kukorica betakarított területe ezzel szemben bővült és mintegy 30%-kal nagyobb mennyiség került a tárolókba. A gazdag termés okán, a 2008. évi rekord termésátlagnál hektáronként mindössze öt mázsával hozott kevesebbet, ugyanakkor az 1996–2000. és a 2001–2005. közötti évek átlagát is felülmúlta.

A megye növénytermesztésére alapvetően a kalászos gabona- és kukoricatermelés a jellemző. Egy 2003-as EU irányelv azonban Magyarország számára is előírta a biodízel arányának fokozatos növelését az eladott üzemanyagok között. Így a biodízel gyártás indulásával az olajnövények szerepe is megnőtt. A repcét, amely kitűnő előveteményt szolgáltat az őszi búza és az egyéb gabonanövények számára, az utóbbi négy évben már 19–20 ezer hektár közötti területről takarították be az 1996–2005 közötti évekre jellemző 8 ezerrel szemben, de a napraforgó vetésével is folyamatosan gyarapodó területet hasznosítottak.

Az előző időszakhoz viszonyítva 2011-ben valamivel kisebb területről összesen 49 ezer tonna repcét arattak le. Sem a vetés idejét sok helyen befolyásoló tartós esőzés, sem pedig a virágzást megelőző csapadékhiány nem kedvezett a növénynek, de a hektáronkénti 2,5 tonnás hozama így is magasabb volt az országosnál és az előző évihez hasonlóan alakult. A magas kereslet pedig ilyen termésátlag mellett is megfelelő jövedelmezőséget biztosíthatott. A napraforgó pozíciója erősödött, az egy évvel korábbinál nagyobb területről másfélszer több magot takarítottak be, hektáronkénti termése is nőtt és a repcéhez hasonlóan meghaladta az országos átlagot.

Cukorrépából a 2010. évvel közel azonos területről tizedével nagyobb termést takarítottak be, hektáronkénti hozama a terméshez hasonlóan szintén 10%-kal jelzett magasabbat. Az EU

cukorpiaci szabályozásához igazodó termelés azonban a korábbi évekhez viszonyítva a megyében is drasztikusan visszaesett. A növény betakarított területe a korábban 10 ezer hektárt is meghaladóról 2010-re másfél ezer hektárra szűkült, a felszedett mennyisége pedig 2011-re a 2001–2005. évek átlagának egynegyedére zuhant vissza.

Az elmúlt évben a Dunántúlon Győr-Moson-Sopron rendelkezett a legnagyobb burgonya-termelő területtel. Termésének növekedése 10% alatt maradt, de a korábbinál nagyobb betakarított mennyiségéből adódóan hozama 2010-hez viszonyítva emelkedett és meghaladta országos átlagot.

Győr-Moson-Sopron megyében újra nőtt a sertéstartási kedv. 2011. december elején az előző évihez képest 20 ezerrel több sertést neveltek. A 178 ezres állomány valamivel több mint hat-tizede a gazdasági szervezetek hizlalták. A sertések közel fele südő vagy malac volt, a hízók legnagyobb része pedig 80-109 kg-os, élősúllyal rendelkezett, A szaporulatot adó anyakoca állomány a sertésekénél nagyobb mértékben gyarapodott, a 2011. decemberi összeírás során számuk ugyanis 19%-kal haladta meg az egy évvel korábbit.

A szarvasmarha állomány egy hároméves csökkenési periódust követően 2011-ben ismét növekedést mutatott, azonban míg 2008-ban Győr-Moson-Sopron megye e tekintetben Hajdú-Bihart követően a második helyen állt, tavaly már az ötödik helyre szorult vissza az országos rangsorban. A gazdasági szervezetek 38 ezer, az egyéni gazdálkodók 15 ezer állatot tartottak. A 23 ezer tehénből már közel minden ötödiket húsáért vagy kettőshasznúként neveltek, míg három évvel korábban csak minden tizediket. A korábbinál kevésbé jövedelmező tejhasznú tehennel foglalkozni, 2008 és 2011 decembere között ugyanis a vágómarha felvásárlási ára jóval nagyobb mértékben nőtt, mint a tejé. Elsősorban az egyéni állattartók váltottak, hiszen a gazdálkodók túlnyomó többségüket továbbra is kizárólag tejtermelés céljából gondozták, míg az egyéni állattartók tízből csak négyet.

1. tábla

**Állatállomány, december 1.**

(ezer db)

Megnevezés	2007	2008	2009	2010	2011
Szarvasmarha	58	58	56	50	53
Ebből: tehén	24	25	23	21	23
Sertés	183	155	162	158	178
Ebből: anyakoca	14	11	12	10	11
Juh	7	8	7	8	8
Tyúkféle	1 307	974	1 245	1 185	1 260
Pulyka	666	533	557	537	538
Méhcsalád	41	14	14	22	22

A juhtartást a megyében már hosszú évek óta 7–8 ezres állomány jellemzi. 2011 decemberében az állomány négyötödével az egyéni gazdálkodók rendelkeztek.

A megye baromfiágazata 2011-ben a megelőző egy-két évnél kedvezőbb gazdasági környezetben működhetett. Bár a feldolgozóipari háttér helyzete továbbra sem problémamentes, a még mindig erős tojáságazat mellett újra fellendült a napos csirketenyésztés és ezen belül az intenzív tartással nevelt brojler nevelés is. A megyében tartott közel 1,3 millió tyúkféle hattizedét még a tojók tették ki, a 424 ezer napos csirke azonban az egy évvel korábbi egyedszámot több mint háromszorosan meghaladta, a brojlerké pedig tízszeresére ugrott.

A megye baromfitartói 2011. december elején 538 ezres pulykaállománnyal rendelkeztek, mely az országos 19%-a, valamint Vas és Békés után a harmadik legnagyobb a megyék között. A tenyésztést döntően gazdasági szervezetek végezték. Győr-Moson-Sopron megyében ezen szárnyasok kevesebb mint fél százaléka található egyéni gazdálkodóknál. A liba és kacsatartás továbbra is kizárólag az egyéni gazdaságokra korlátozódik mind a régióban, mind a megyében.

Előbbiek száma a 2009. évi mélypont után csaknem megduplázódott, a kacsáké szerény mértékben növekedett, de messze elmaradt a 2005. évi 50 ezret is meghaladótól.

Az egyéb állatfajokat tekintve veszített korábbi népszerűségéből a vágógalamb- és házinyúl tenyésztés. Számuk – több éves visszatekintésben – csökkenő tendenciát jelez. Az európai uniós csatlakozás után a hazai méhészek helyzetét számos piaci tényező mellett a világszerte jelentős méhpusztulással járó betegségek megjelenése is befolyásolta. A méhcsaládok száma 2008-ra 14 ezer alá zuhant a megyében, 2010-től azonban már mutatkoztak apró jelek a méhészet újbóli megújulására. 2011-ben ugyan nem történt újbóli számottevő növekedés, de a familiák száma újra meghaladta a 20 ezret.

## Ipar

A megye ipara 2010-et követően is emelkedő pályán maradt. A nemzetgazdasági ág 2011-ben az első és második negyedévet egyaránt 14%, a harmadikat 18%-os termelésbővítéssel zárta, mely folyamat az egy évvel korábbival ellentétben az utolsó három hónapban sem lassult le. Így a négy főnél többet foglalkoztató ipari vállalkozások összehasonlító áron számított kibocsátása éves szinten 16%-kal nőtt. Bár a régió másik két megyéje ennél szerényebb növekedést tudott felmutatni, az ipari teljesítményt tekintve Nyugat-Dunántúl így is az ország legdinamikusabban – 13%-kal – fejlődő térsége maradt, miközben a gazdasági ágban nagyobb súllyal rendelkező Közép-Dunántúl és Közép-Magyarország csupán 2–3%-os növekedést produkált. A termelés 2 387 milliárd Ft-os értéke a nyugat-dunántúli ipari produktum változatlanul több mint hattizedét képviselte, területi összehasonlításban pedig a főváros és Komárom-Esztergom után a harmadik legmagasabb volt. Az egy lakosra jutó termelés (5 293 ezer Ft) az országos átlag 2,3, a régiós 1,4-szeresét érte el.

A megyei székhelyű 49 főnél nagyobb létszámmal működő szervezetek az előző évi teljesítményt 16%-kal meghaladva 2 287 milliárd Ft termelési értéket állítottak elő, ezzel szemben országosan csupán 4,8%-os növekedést regisztráltak. Hiába nőtték számottevően a járműipar hazai eladásai, a legnagyobb súllyal részesedő élelmiszeripar piacainak szűkülése miatt a belföldi értékesítés volumene az egy évvel korábbi élénkülést követően gyakorlatilag nem változott. Az ipari teljesítmény motorja így továbbra is az export maradt, mely éves szinten 17%-kal bővült. A növekvő külföldi eladások mellett a megyék sorrendjében mutatott legmagasabb, 87%-os exporthányad továbbra is kihangsúlyozzák Győr-Moson-Sopron régióban betöltött vezető ipari szerepét. A járműgyártásra épülő kivitel növekedése 9,2 százalékponttal volt magasabb mint országosan és a stagnálás ellenére az értékesítésében kisebb jelentőséggel bíró belföldi piacok felvevő képessége is kedvezőbben alakult a megyében.

A gépipar ágazatai közül az ipari teljesítményt döntően befolyásoló járműgyártás helyzete kedvezőbben alakult az ipar egészénél. Az ágazat termelése és értékesítése egyaránt dinamikusan nőtt. Kivitelének volumene kis mértékben ugyan, de már meghaladta a 2008. évi szintet, belföldi eladásait pedig a három évvel korábbihoz képest közel négytizedével tudta növelni. A gépipar egészénél kisebb exporthányaddal rendelkező gép, gépi berendezés gyártásában a jobban elhúzódó válság következtében azonban még jelentős a lemaradás, bár tavaly a termelést és mind a két értékesítési relációt tekintve a legdinamikusabban fejlődő ipari ágazatnak számított. A válság hatásait kevésbé megérző villamos gép, berendezés gyártása a 2010-ben mutatott számottevő teljesítmény-növekedés után egy évvel később is növekvő pályán tudott maradni.

A szintén előbbi körbe tartozó élelmiszeripar, valamint a termékeivel belföldön is számottevő súllyal jelen lévő gumi-, műanyag- és építőanyagipar már 2010-ben is az átlagosnál kisebb növekedést mutatott, ráadásul az elmúlt évet mindkettő csökkenő teljesítménnyel zárta, míg a korábban stagnáló egyéb feldolgozóipar és javításban már mutatkoztak a növekedés jelei. Az élelmiszeripar gyengébb teljesítményét elsősorban a húszágazat kedvezőtlen helyzetének

tudhatta be, a gumi-, műanyag- és építőanyagipar esetében pedig mindezt ágazatok közötti átsorolásból adódó, máshol elszámolt jelentős termelési és export tételek magyarázzák.

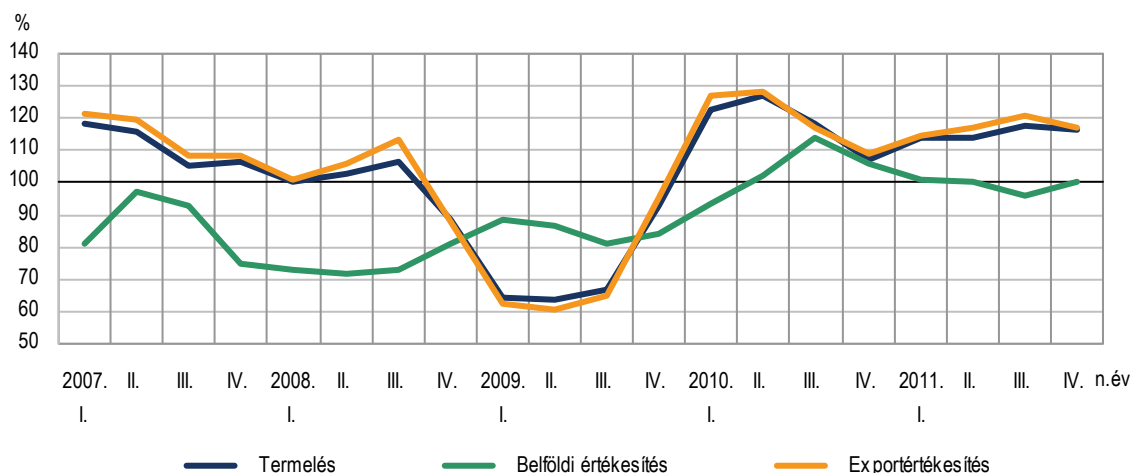
2011 az ipari termelés háromnegyedét adó, exportorientált gépiparban összességében az előző évhez hasonlóan sikeresnek mondható, elsősorban a járműgyártásnak és a gép, gépi berendezés gyártásának köszönhetően, miközben a számítógép, elektronikai, optikai termék gyártás teljesítményén még éves szinten is erősen érződött a gyárbezárás hatása.

A feldolgozóipar 2 231 milliárd Ft-tal a termelési érték 98%-át képviselte. Még nem említett ipari szegmensei közül az éveken át kedvezőtlen gazdasági környezetben működő textilágazat termelése újból növekedést mutatott, a vegyi anyag, termék gyártása több mint egytizedével nagyobb termelési értéket produkált, míg a fémalapanyag, fémfeldolgozási termék gyártása csakúgy mint az előbbi ágazat, a 2009-et követő két évet tekintve egyaránt fokozni tudta teljesítményét.

A növekedés ellenére a textilipar országosan sikeresebb évet zárt, mint a Győr-Moson-Soproni székhelyű vállalkozások. Ha kisebb különbséggel is, de ugyanez elmondható a kohászat, fémfeldolgozás és a gép, gépi berendezés gyártása esetében is. Miközben az élelmiszeripari és a korábbiak okán a gumi-, műanyag- és építőanyagipari produktum bővülése a megyében elmaradt az egy évvel korábbtól, addig országosan mindkét ágazat helyzete javult. Az ipari termelés sajátos szerkezetéből adódóan azonban a járműipar növekedése mindezt képes volt ellensúlyozni úgy, hogy mellette – a termelést tekintve – még a vegyi anyag-termék, valamint a villamos berendezés gyártása is megyei szinten teljesített jobban.

1. ábra

**Az ipari termelés és értékesítés volumenindexei <sup>a)</sup>**  
(előző év azonos időszaka = 100,0)



a) 2009. I. n.év-től víz- és hulladékgazdálkodás nélkül.

Az ipari teljesítmény alakulására – a jóval kisebb hazai piac következtében – kizárólag az exportkereslet bővülése volt kedvező befolyással. Ez az első kilenc hónap során negyedévről-negyedévre növekedett és az év hátralevő részében is 17% fölött maradt, miközben a belföldi eladások az első három hónapban egy százalékot alig meghaladva bővültek, az azt követő negyedéveket pedig stagnálás, csökkenés, majd ismét stagnálás jellemezte. Az ipari értékesítésből származó 2 303 milliárd Ft-os összes bevétel volumenében 15%-kal volt nagyobb a 2010. évinél. Miközben a külföldi eladások 18%-kal növekedtek, a belföldiek 0,7%-kal kisebb bevételt eredményeztek.

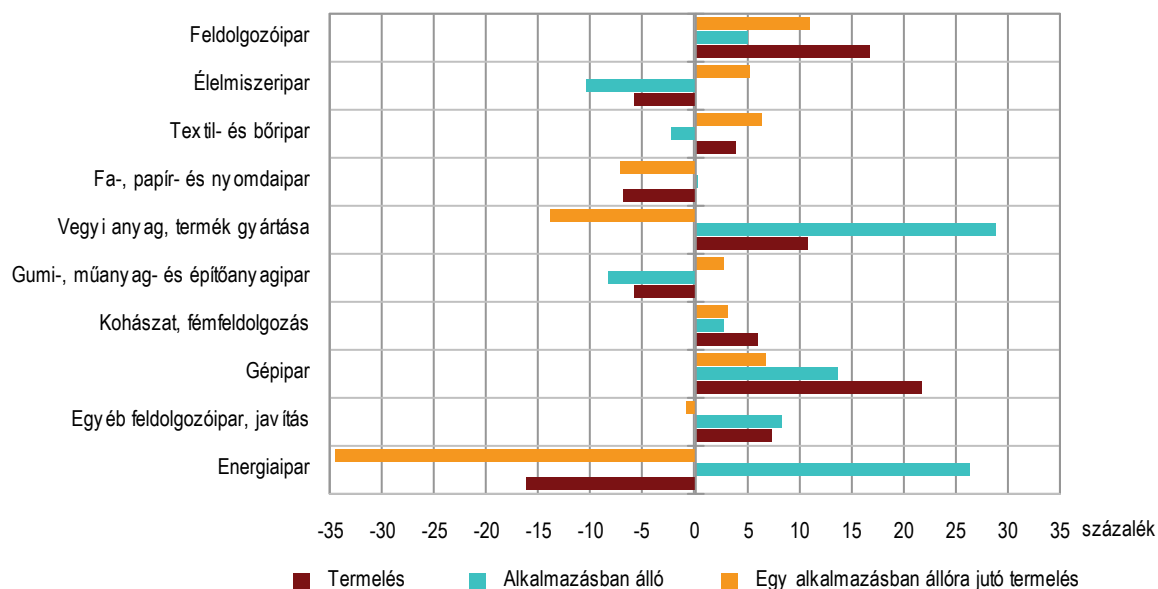
A gépipar itthon és külföldön is az ipari átlagnál nagyobb piaci növekedést produkált. Egyedül az elektronikai, optikai termék gyártás exportbevételét befolyásolta hátrányosan az elektronikai alkatrészgyártást érintő gyárbezárás. A gyakorlatilag teljes mértékben külföldi piacra termelő villamos berendezés gyártása hazai bevételkiesését kivitelezte többszörösen ellensúlyozni tudta. A

hazai értékesítési lehetőségek szűkülése – a gépipari ágazatok 90%-ot meghaladó exportarányát tekintve – mindössze az összbevételének 31%-át belföldön realizáló gép, gépi berendezés gyártásban okozhatnak gondot. Az ágazat azonban 2011-ben mindkét értékesítési irányban számottevő növekedést produkált. A járműipar bevételeinek 97%-a származott exportból. Termékeiből 23%-kal tudott többet külföldön eladni, mint egy évvel korábban, belföldi értékesítése ugyanakkor 14%-kal bővült. Azzal, hogy a közúti járműgyártáson belül a személygépkocsik gyártása sikeres évet zárt, a nagy alkatrész előállítók is kedvezőbb helyzetbe kerülhettek. Többségük ennek következtében javuló piaci helyzettel számolhatott.

Az élelmiszeripar belföldi eladásból származó bevétele tizedével csökkent, miközben kivitele az egy évvel korábbi 26% után, 2011-ben 6,5%-kal nőtt. A vegyi anyag, termék gyártásának növekvő eladásaiban 2010-ben még csupán a megugró export, egy évvel később már felfutó belföldi piacai is fontos szerepet játszottak. A fa-, papír- és nyomdaipar egyik relációban sem, míg a gumi-, műanyag- és építőanyagipar csak belföldön tudott a korábinál nagyobb volumenben értékesíteni. A textilipar, ha szerény mértékben is, de több év után először mutatott minden területen növekedést. A termelésen kívül nemcsak hazai eladásai nőttek, de exportjában is némi javulást lehetett felfedezni.

2. ábra

### A termelés, a termelékenység és az alkalmazásban állók számának változása, 2011



Az egy alkalmazásban állóra jutó termelés az egy évvel korábbi 17%-os emelkedés után úgy nőtt 9,0%-kal, hogy a teljesítmény felfutása mellett a 49 főnél többet foglalkoztató ipari vállalkozásoknál dolgozók létszáma 6,0%-kal bővült. 2009-ben még minden területen, 2010-ben már csupán a textiliparban, a gumi, műanyag és építőanyagiparban, a gép, gépi berendezés gyártásában, valamint az egyéb feldolgozóipar és javításban voltak éves szinten állománycsökkenést eredményező elbocsátások. 2011-ben a húságazat nehezedő helyzete miatt az élelmiszeriparban szüntek meg nagyobb számban munkahelyek, míg felszámolás miatt a számítógép, elektronikai optikai termék gyártásában bocsátottak el dolgozókat, de fogyott a létszám a villamos berendezés gyártásában is és szerény mértékű létszámcsökkenés mutatta a textilipar még korántsem stabil helyzetét. A termelés alakulását is figyelembe véve az elmúlt évben a gazdasági folyamatok az ipari ágazatok mintegy felében termelékenység csökkenést eredményeztek. Legnagyobb mértékűt a számítógép, elektronikai optikai termék gyártásában, az energiaszektorban és a vegyi anyag-termék gyártásában, de míg a folyamat az első esetben elbocsátásokkal is együtt járt, addig utóbbiaknál a létszám bővülése csökkenő teljesítmény

mellett történt, illetve jelentősen meghaladta a termelés növekedését. A többi területen 2,7% és 8,4% közötti mértékben javult az egy alkalmazásban állóra jutó kibocsátás értéke.

A termelékenység kiugróan magas volt a járműgyártásban, 120 millió Ft, kétszerese az öt követő vegyianyag-termék gyártásának, míg a textiliparban mindössze 7,5 millió Ft-ot tett ki. Az ipar átlagát (61 millió Ft) a járműgyártáson kívül egyik ágazat sem múlta felül.

2011-ben a megyei székhelyű 49 főnél többet foglalkoztató ipari vállalkozásoknál (víz- és hulladékgazdálkodás nélkül) a havi bruttó átlagkeresetek – meghaladva a nemzetgazdasági szinten számítottat – 6,9%-kal emelkedtek, így összegük 262 ezer Ft-ot ért el.

Ennél magasabb fizetések mindössze a nagyobb arányban szellemi munkára épülő pénzügyi szférában, valamint az információ, kommunikáció területén adódtak. A szellemi foglalkozásúak keresete az átlagot közel 161 ezer Ft-tal haladta meg és a fizikai dolgozók bérének a dupláját érte el. A feldolgozóipar ágazatai közül – mindkét állománycsoportot illetően – legjobban a járműiparban fizettek, a szellemiek esetében az iparban számított átlagnál 25, a fizikaiakat véve 28%-kal többet. A legalacsonyabb fizetések ezzel szemben a textilipart jellemezték.

## Építőipar

2011-ben sem történt pozitív változás az építőipar helyzetében. A gazdasági ág mindössze hat megyében produkált számottevő növekedést, országosan pedig 6,0%-os mérséklődést regisztráltak. Volt olyan megye, ahol kevesebb mint a felére (Heves) vagy hattizedére (Somogy) esett vissza a teljesítmény. A régiók közül csupán Észak-Alföldön nem következett be csökkenés. A nyugat-dunántúli székhellyel rendelkező építőipari vállalkozások termelése összességében stagnált. Mindössze a Vas megyei szervezetek termelése haladta meg az egy évvel azelőttit, a Győr-Moson-Soproniaké valamivel a 2010. évi szint alatt maradt, míg a zalai vállalkozások a korábbi növekedéssel szemben teljesítmény csökkenéssel zárták az időszakot.

Az építőipari termelés több mint felét továbbra is a Győr-Moson-Sopron megyei építőipari vállalkozások adták a térségben. Értéke mintegy 57 milliárd Ft-ot tett ki, melynek volumene az országosnál kisebb mértékben, mindössze 2,8%-kal mérséklődött. Egy lakosra jutó összege (127 ezer Ft) a legmagasabb volt a régióban, de meghaladta a megyék fővárossal együtt számított átlagát is.

2. tábla

### Az építőipari termelés alakulása alágazatok szerint

(százalék)

Ágazat	Építőipari termelés			
	2010		2011	
	megoszlása	volumenindexe, 2009 =100,0	megoszlása	volumenindexe, 2010 =100,0
Épületek építése	23,6	101,2	18,5	76,7
Egyéb építmény építése	31,9	90,8	29,5	89,4
Ebből: út, vasút építése	7,4	74,2	6,9	90,2
közműépítés	23,5	98,4	21,6	88,9
Speciális szaképítés	44,5	98,2	52,1	113,6
Ebből: bontás, építési terület előkészítése	3,5	361,7	3,7	100,4
épületgépészeti szerelés	31,6	88,1	39,6	121,3
befejező építés	5,2	91,1	5,2	97,9
egyéb speciális szaképítés	4,1	151,0	3,6	85,2
Építőipar összesen	100,0	96,4	100,0	97,2

A szektor három ágazata közül csak a 30 milliárd Ft-os értéket előállító speciális szaképítés területén történt növekedés az ottani munkák zömét kitevő épületgépészeti szerelések felfutása következtében. Ezek jelentős hányada már korábban kivitelezett építésekhez kapcsolódott,

túlnyomó részük villanszerelésből állt, közel 5 milliárd Ft-ot kitevő víz-, gáz-, fűtészerezés mellett. Az épület építések teljesítmény csökkenésében a lakásépítések jelentős visszaesése tükröződött. A 17 milliárd Ft-os értéket képviselő egyéb építmény építése ágazat súlya az ilyen munkák iránti kereslet több éve tartó szűkülésével fokozatosan mérséklődött. 2008-ban még az építőipari teljesítmény 36%-át tette ki, ami három év alatt 29%-ra változott. A szakipari munkákkal szemben mindkét fő kivitelezési területe, az út, vasút építés és a közműépítés is veszített jelentőségéből. Megtorpant az épületépítési feladatok gazdasági ágon belüli arányának korábbi lassú növekedése és ezzel párhuzamosan jelentős teret nyertek a speciális szaképítési munkák. Az említett változások következtében számottevően megváltozott a termelés szerkezete. Az elmúlt évben már utóbbi ágazat adta az építőipari teljesítmény több mint felét, miközben az épületépítések hányada 20% alá szorult vissza.

Az építési főcsoportokhoz kapcsolódó teljesítmények egymáshoz viszonyított aránya is módosult. 2011-ben a korábbi évhez viszonyítva az épületek építéséhez tartozó kivitelezések részaránya 55%-ról 59%-ra nőtt, az egyéb építményekhez kapcsolódóké pedig 45%-ról 41%-ra csökkent.

A kisebb teljesítményt felmutató alágazatok termelése közül gyakorlatilag csak építési projekt szervezésre költöttek többet, a bontási terület előkészítési munkák volumene nem változott, míg a befejező építéseké, az egyéb speciális szaképítéseké, valamint az út-, vasút- és közműépítések körén kívül eső egyéb építmények építéséé érezhetően csökkent.

A megfigyelt legalább öt főt foglalkoztató építőipari szervezetek 28–28%-a, fő tevékenysége alapján (alágazati szintet véve) elsősorban épületgépészeti szerelésekre, illetve lakó- és nem lakó épületek építésére szakosodott, negyed részük – főként mikrovállalkozások – egyúttal befejező építésre vagy egyéb speciális szaképítésre, közel egytizedük pedig út, vasút és közművek kivitelezésére.

A kisebb-nagyobb vállalkozások között kialakult, többé-kevésbé jellemzőnek mondható munkamegosztás nem sokat változott. A mindössze 15, legalább félszáz főt foglalkoztató építőipari vállalkozás adta a termelés több mint felét. Ugyanakkor a produktumhoz 14%-kal járultak hozzá a kevesebb mint tíz fővel működők, miközben az építőipari szervezetek közel kétharmadát képviselték. Ebből következően az egy vállalkozásra jutó termelés értéke a szervezetek mérete szerint nagyságrendi különbségeket mutat. A mutató a tíz főnél kisebb létszámmal működőknél a teljes vertikumra vetítve nem érte el a 30 millió Ft-ot, a 10–49 fősek esetében már 132 millió Ft-ot tett ki, míg az ennél is nagyobbaknál átlagban 2 milliárd Ft körül alakult.

A legtöbb vállalkozás fő tevékenységi köre a speciális szaképítés, és termelésükben is ezek a munkák kapták a fő hangsúlyt. Utóbbi leginkább a mikrovállalkozásokkal (63%) kapcsolatban rajzolódott ki. A nagyobb létszámmal működők közül a legalább 50 főt foglalkoztatók teljesítményében emellett még az egyéb építmények építése (35%) is kiemelt szerepet kapott. A 10–49 fővel működők esetében az egyes ágazatokban nyújtott teljesítmény közel azonos mértéket képviselt, azaz a 7,2 milliárd Ft-os szakipari munka mellett épület építéssel 6,1 milliárd Ft, egyéb építmény kivitelezéssel pedig 5,1 milliárd Ft értéket állítottak elő.

A Győr-Moson-Sopron megyei építőipari vállalkozások 2011-ben összehasonlítható áron számolva, az előző évinél 8,5%-kal kisebb összegben kötöttek új szerződéseket. A fontosabb területeket tekintve csak a lakó- és nem lakó épület építésére vonatkozó megállapodások értéke nőtt. Kisebbségi volumenű igény fogalmazódott meg az út, vasút építés területén és a közműépítésekkel kapcsolatban is. Előbbi 12, utóbbi 17%-kal maradt el az egy évvel korábbitól. Ezek alapján az új feladatok közel azonos része vonatkozott, a szakipari munkákat is ide számítva, lakó- és nem lakó épület, valamint közmű kivitelezésére és alig több mint egytizede út, vasút építésre.

Év végén az addig szerződött feladatokból a következő időszakra áthúzódóan összehasonlítható áron számolva is valamivel nagyobb összegű maradt, mint korábban.



## Turizmus

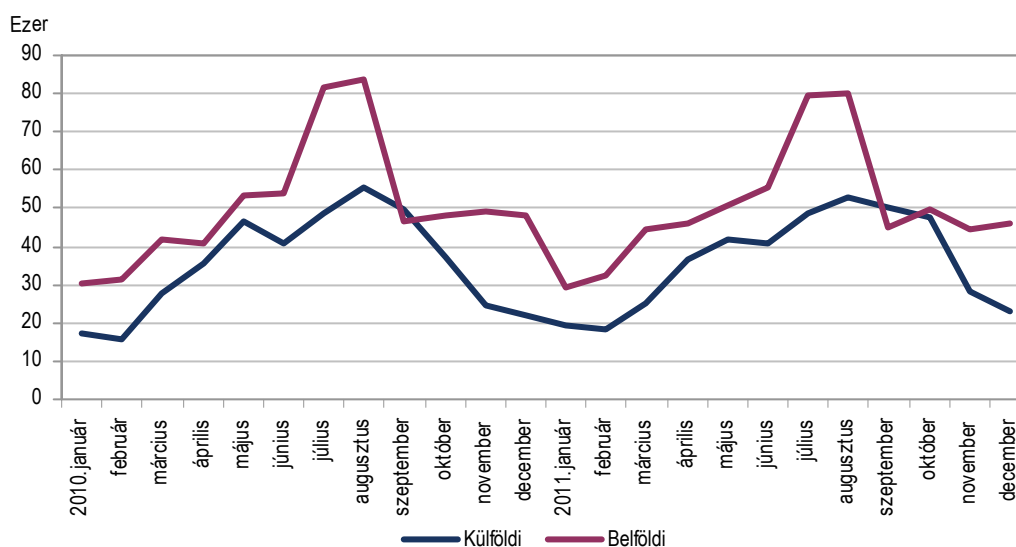
Az elmúlt évben a megye kereskedelmi szálláshelyein 460 ezer vendég 1 035 ezer éjszakára szállt meg. A gazdasági válságot követő 2010. évi forgalomélénkülés tavaly folytatódott, a turizmus teljesítménye azonban jóval kisebb ütemben nőtt. A vendégkör 2,9%-kal bővült, az eltöltött éjszakák száma mindössze 0,4%-kal emelkedett. A nyugat-dunántúli turizmus jórészt Zala megyéhez köthető, ahol ugyan kevesebben keresték fel az egységeket, azonban több éjszakára foglaltak szállást. A Vas megye iránti érdeklődés ezzel szemben a külföldi látogatottság dinamikus növekedésének köszönhetően az átlagosnál nagyobb mértékben nőtt. A régióssal ellentétben országosan a másfél százalékos vendégszám bővüléshez 0,6%-os éjszakaszám mérséklődés társult.

Győr-Moson-Sopron turizmusának élénkülését a régió másik két megyéjéhez hasonlóan kizárólag a növekvő külföldi forgalom eredményezte. Ugyanakkor a vendégkör 55%-át kitevő belföldi kereslet szűkült, az egy évvel korábbinál 0,5%-kal kevesebben 1,1%-kal kevesebb éjszakára foglaltak szállást. Ennek ellenére a belföldiek huzamosabb időre (átlagosan 2,4 éjszakára) maradtak, mely alig érzékelhetően rövidebb a 2010. évinél. A külföldről érkezők tartózkodási ideje 2,1 éjszakára rövidült.

A külföldiek négyötöde az Európai Unió országaiból kereste fel megyénket. Ezen belül háromtizedük Németországból, közel egyötödük Romániából, s csaknem ugyanekkora hányaduk a szomszédos Ausztriából érkezett. Németországból jóval többen, míg a másik két államból kevesebben látogattak ide, mint egy évvel korábban. Az osztrákok 6,0%-kal kevesebb éjszakára maradtak, a románok viszont 16%-kal több napra igényeltek szállást, mely a németek 3,6%-os foglalásnövekedését is jóval felülmúlta. Ezen felül az uniós államokból a csehok, az olaszok és a szlovákok utaztak jelentősebb számban térségünkbe. Csehországból és Szlovákiából jóval többen érkeztek, mint 2010-ben. Emellett az ukrán turisták érdeklődése számottevő, s egyre növekvő a megye vendégfogadói iránt. A kiemelt országok közül a német vendégek tartózkodtak a legtovább, átlagosan 2,7 éjszakát a vendégházakban.

3. ábra

**A vendégéjszakák számának alakulása**



A vendégéjszakák száma alapján a forgalom egynegyede az idegenforgalmi főszezonban, azaz július–augusztusban realizálódott. További 19%-a az utó-, s ennél valamelyest kisebb hányada az előszezonban bonyolódott. Az idényen kívüli fél év alatt a szállásokon az éjszakák 38%-át regisztrálták. Megfigyelhető, hogy az elő- és főszezon időszakában 2,9%-kal csökkent az eltöltött éjszakák száma, az utó- és az idényen kívüli hónapokban viszont 3,2%-os (ezen

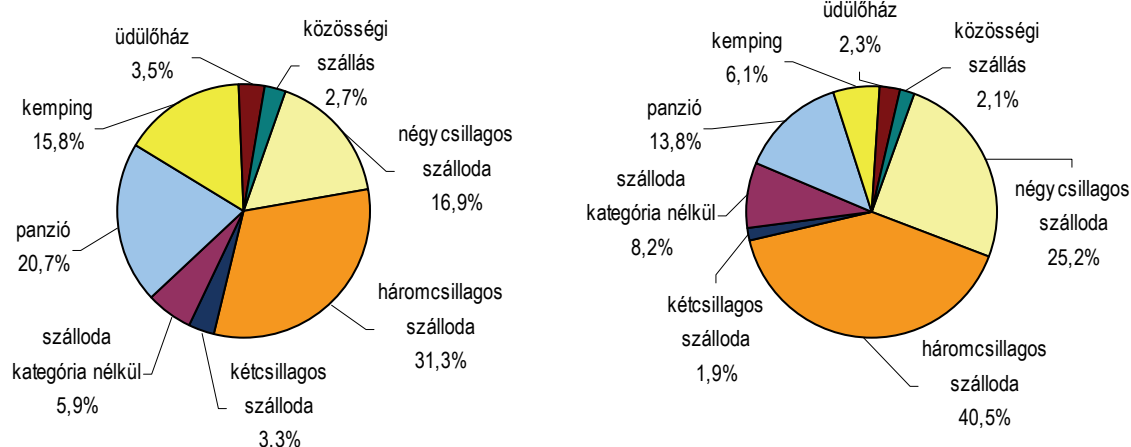
belül is az utószezont jelentő szeptember–októberben jelentős, 5,8%-os) növekedés történt. Bár a nyári időszak egyértelműen élénkebb turizmusról tanúskodik Győr-Moson-Sopron megyében is, a forgalom azonban összességében jóval kiegyenlítettebb eloszlású, mint a kiemelkedő vízi attrakcióval rendelkező (pl. Balaton parti) térségekben.

A szállodák súlya tovább erősödött a turizmusból, melyet átlagosnál nagyobb forgalom-növekedésük jelez. A vendégek közel négyötöde a hoteleket részesítette előnyben, ahol az egy évvel korábbinál 5,1%-kal több éjszakát töltöttek el. A hotelekben megszállók 55%-ának választása a háromcsillagos egységekre esett, ahol 3,8%-kal több napra foglaltak szállást. A szintén népszerű négycsillagos szállók forgalma ezzel szemben 7,0%-kal csökkent. Minden nyolcadik szállodai vendég wellness-hotelben pihent, a gyógy szállókat fele ennyien sem, 19 ezren vették igénybe. Míg a wellness szolgáltatásokat kínáló egységek 8,8%-os forgalom-bővülést értek el, a gyógyászati kezelésekre specializálódtak 6,6%-os csökkenést könyvelhettek el. Előbbiek vendégkörét zömében a belföldiek, utóbbiakét a külföldiek tették ki.

A panziókban mintegy ötödével csökkent az eltöltött éjszakák száma. A különféle egyéb szállástípusok közül az üdülőházak forgalma kétszeresére bővült, míg a kempingek 5,2%-os, a közösségi szállások pedig háromtizedes visszaesést szenvedtek el.

4. ábra

**A férőhelyek és a vendégéjszakák számának megoszlása szállástípusok szerint**  
**Férőhelyek, 2011. július 31.                      Vendégéjszakák, 2011. január-december**



A szálláshelyek átlagosan 41%-os szoba- és 28%-os férőhely-kihasználtsággal üzemeltek, mely az egy évvel korábbinál 4,1, valamint 0,4%-kal kedvezőbb. A hotelszobák foglaltsága átlagosan 46%-os, a legmagasabb, 50%-os pedig – az előző évinél kisebb látogatottságuk ellenére – a szállodai forgalom egyharmadát kitevő négycsillagos egységekben volt. A gyógy szállók említésre méltóan magas, 69%-os, a wellness hotelek viszont valamivel szállodai átlag alatti (44%-os) kihasználtsággal működtek.

Az elmúlt évben a megye kereskedelmi szálláshelyei 11,6 milliárd Ft bevételt realizáltak, folyó áron 1,8%-kal többet, mint 2010-ben. A bevételek közel fele szállásdíjból, 37%-a vendéglátásból származott. Előbbiből 2,8%-kal, utóbbiból 6,5%-kal nagyobb összeg folyt be.

Egy év alatt jelentősen csökkent az üdülési csekkek felhasználása. A megye szálláshelyeinek több mint háromnegyedében volt lehetőség e fizetőeszköz használatára. A beváltott utalványok értéke az egy évvel korábbi kétharmadára, 784 millió Ft-ra esett vissza, melyet a fizetésen túli juttatások szabályváltozása is befolyásolt. Ez a belföldi bruttó szállásdíj háromtizedét adta. Az összeg közel négyötöde a szállodákban került felhasználásra.

## Gazdasági szervezetek

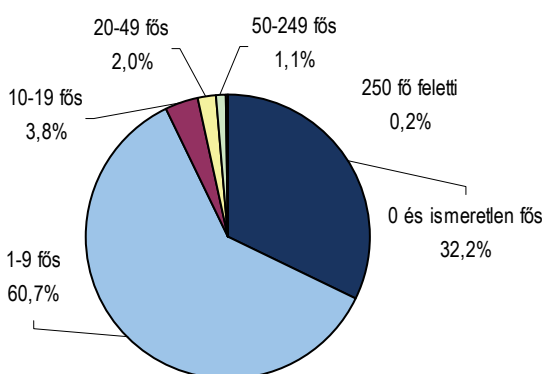
December végén az egy évvel korábbinál 2,5%-kal több, 75 433 Győr-Moson-Sopron megyei székhelyű gazdasági szervezetet tartottak nyilván. Ez az országos állomány 4,2%-át, illetve a nyugat-dunántúli 44%-át jelentette.

A több mint 69 ezer vállalkozás 30–70%-os arányban társas, valamint egyéni formában volt bejegyezve. A társas gazdálkodási formák között továbbra is a korlátolt felelősségű társaságok a leggyakoribbak, arányuk kétharmadot tett ki. A második legelterjedtebb forma, a betéti társaság hányada háromtizedes volt. A részvénytársaságok és a szövetkezetek részesedése egyaránt egy százalék alatti. Előbbiből mindössze 134-et, utóbbiból 146-ot regisztráltak.

A vállalkozások méret szerinti összetétele lényegében nem változott, a társas vállalkozások túlnyomó része, 99%-a legfeljebb félszáz főt foglalkoztató kisvállalkozás, azon belül is döntően (94%) tíz fő alatti mikrovállalkozás. Csupán 218 (49–250 fős) közép- és 50 (250 fő feletti) nagyvállalatot számláltak a megyében.

5. ábra

**A társas vállalkozások számának megoszlása létszám-kategória szerint, 2011. december 31.**



A 48 ezer egyéni vállalkozó 45%-a mellékfoglalkozásban, 34%-a fő tevékenységként, s 21%-a nyugdíj mellett végezte munkáját.

Az őstermelők adószámkiváltási kötelezettsége következtében az elmúlt években jelentősen megnőtt az agráriumban bejegyzett vállalkozások száma. Ennek is köszönhető, hogy a gazdasági szervezetek közel egynegyedét a mezőgazdaságban tartották nyilván. 15%-uk az ingatlanügyletek, több mint egytizedük a kereskedelem, mintegy tizedük a tudományos és műszaki tevékenység nemzetgazdasági ágban, s további 6,7%-uk az építőiparban, 4,8%-uk pedig az iparban tevékenykedett. A kiemelt ágazatok közül átlag feletti mértékben (3,3%) az agrárszféra, a legkevésbé (1,2%) pedig az építőipar szervezeteinek száma bővült.

Az elmúlt év végén 5 582 nonprofit szervezetet regisztráltak a megyében. A civil szervezetek meghatározó része, 37%-a az ingatlanügyletek, 36%-a az egyéb szolgáltatás, 16%-a pedig a művészet és szabadidő ágazatba tömörült. További 5,4%-uk oktatási vagy egészségügyi területen működött.

## Beruházás

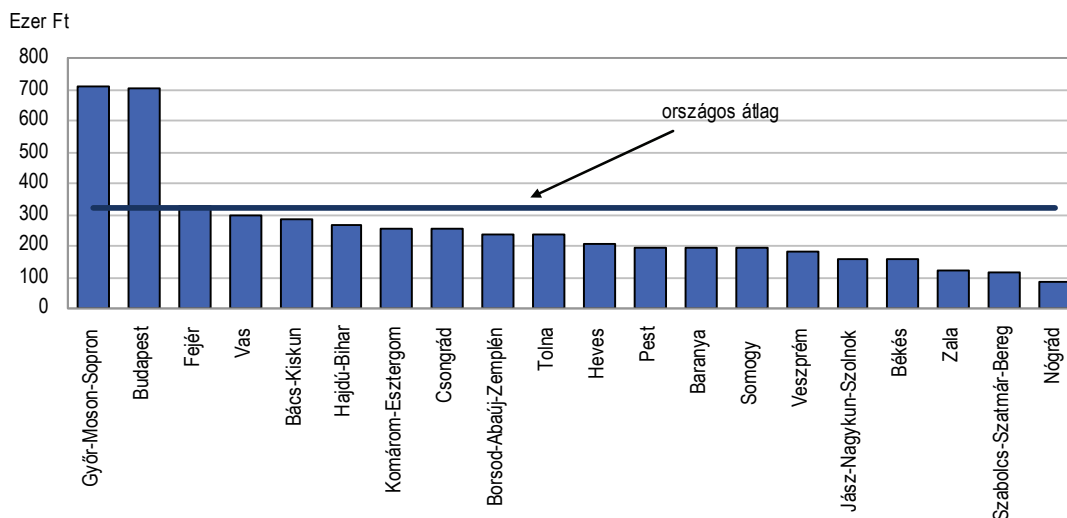
Győr-Moson-Sopron megye beruházási tevékenységében a válságot követően 2010 második felében megindult fellendülés tavaly tovább fokozódott. A megyei székhelyű gazdasági szervezetek ugyanis 320,9 milliárd Ft értékű fejlesztést valósítottak meg, amely folyó áron hattizeddel nagyobb a 2010. évinél. Ez a nyugat-dunántúli befektetések közel háromnegyedét, valamint az országos egytizedét jelentette. Egy lakosra 711 ezer Ft teljesítményérték jutott,

mely a régiós átlagot 276 ezer Ft-tal, az országosat pedig 391 ezer Ft-tal felülmúlta. A mutató a főváros és a megyék rangsorában Budapestet is megelőzve az első helyet jelentette. Ezen kívül csupán a Fejér megyei arányszám alakult átlag felett. Régióink gazdasági potenciálját jól jelzi, hogy a sorrendben a negyedik helyet Vas megye foglalta el. Ezzel szemben Zala a kevésbé tőkevonzó térségek közé tartozott.

A beruházások közel kétharmadát a gép-, berendezés-, járműbeszerzések, 35%-át pedig az építések adták. Előbbiekre 91%-kal, utóbbiakra 23%-kal nagyobb összeget fordítottak, mint egy évvel korábban. A gépek, berendezések, járművek négyötöde importból származott, mely 2,3-szeresére bővült. A belföldi beszerzések szerényebb mértékben, egyötöddel nőttek.

6. ábra

Egy lakosra jutó beruházási teljesítményérték megyénként



A fejlesztések négyötödét az ipar kötötte le, mely döntően a feldolgozóiparban realizálódott, ahol az import beszerzések 2,4-szeresére növekedtek. Ennek háttérében a közúti járműgyártás területén folytatott nagy volumenű beruházás, az AUDI Hungária Motor Kft. bővítése, fejlesztése áll, melynek eredményeképp az alágazatba investált összegek egy év alatt három és félszeresére bővültek. A 155 milliárd Ft értéket elérő importvezérelt gépbeszerzések 2,6-szeresre nőttek, míg az építések 40-szeres bővüléssel 59 milliárd Ft-ot képviseltek.

További jelentős, 5,4%-os, illetve 3,2%-os részarányú befektetés a szállítás és raktározás, valamint a mezőgazdaság nemzetgazdasági ágakban történt. Előbbi területen a vasútfejlesztési munkák befejezésével háromötöddel kevesebb, utóbbi szférában azonban az állattenyésztéshez kapcsolódó beruházások eredményeképp több mint egyharmaddal nagyobb összeget szántak ilyen célokra.

## Foglalkoztatási helyzet

A KSH munkaerő-felmérésének adatai alapján Győr-Moson-Sopron megyében 2011. utolsó három hónapjában a 15–74 éves népesség átlagosan 58,3%-a volt jelen a munkaerőpiacon. Az aktivitási arány 2,1 százalékponttal kedvezőbb volt az országosnál, területi összehasonlításban pedig Budapestet, valamint Vas és a közép-dunántúli megyéket követően a hatodik legmagasabb értéket képviselte. Az előző év azonos időszakához viszonyítva a gazdaságilag aktív népesség száma valamelyest csökkent, ezen belül azonban a foglalkoztatottaké nőtt, a munkanélkülieké pedig jelentősen fogyott. A foglalkoztatási ráta 55,0%-ra, a munkanélküliségi ráta pedig 5,7%-ra javult, előbbi a negyedik legmagasabb, utóbbi második legalacsonyabb az országban. A munkaerőpiaci mutatók még nem érték el a gazdasági válság előtti szinteket, a tendenciák azonban kedvező irányt mutatnak.

Az intézményi statisztikák összességében pozitív változásokat jeleztek a megyében, az utolsó negyedévben közel 115 ezren dolgoztak a megyei szervezeteknél, ez azonban még mindig elmaradt a válság előtti szinttől.

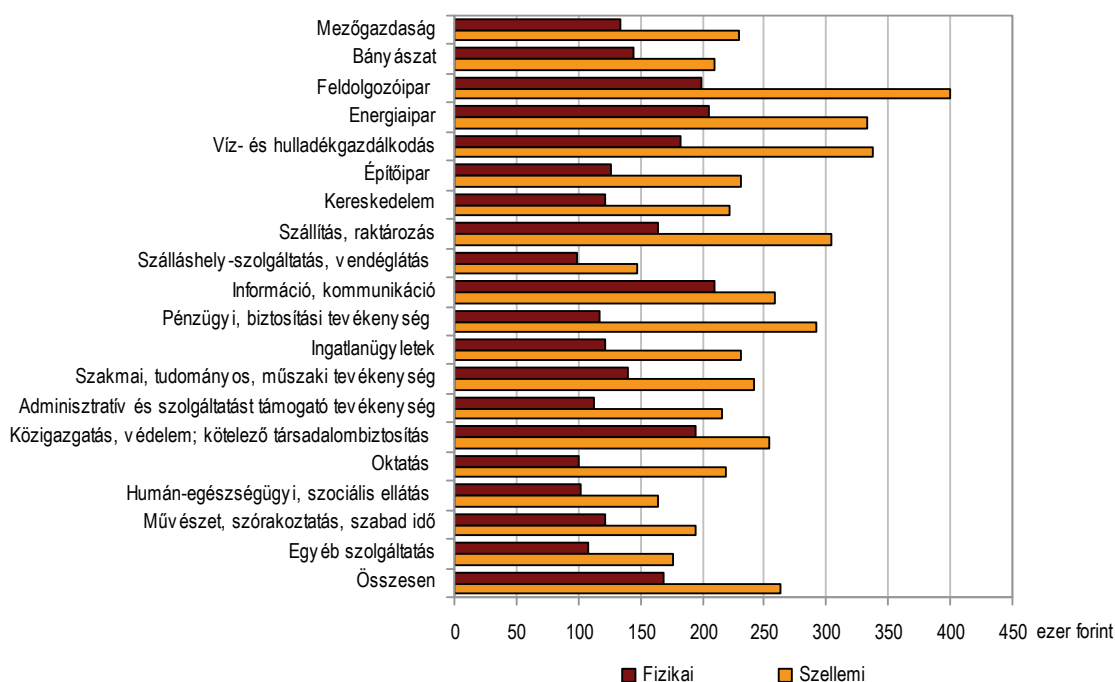
2011-ben a megyei székhelyű, legalább négy főt foglalkoztató vállalkozásoknál és a költségvetési szerveknél átlagosan 114,5 ezren álltak alkalmazásban, majd ugyanannyian, mint egy évvel korábban. A létszám alakulására – mely az országos és a régiós tendenciákhoz hasonló volt – egy munkaerő-kölcsönzéssel foglalkozó vállalkozás székhelyváltása is számottevő hatást gyakorolt. A versenyszférában így átlagosan 86,0 ezren, a költségvetés területén 26,5 ezren dolgoztak a megyében.

A foglalkoztatottságot a nemzetgazdasági ágak közül az ipar befolyásolta a legnagyobb mértékben, itt 2011-ben összesen 46,8 ezren álltak alkalmazásban, 4,1%-kal többen, mint egy évvel korábban. A bővülés a megye gazdaságában kiemelkedő szereppel bíró járműgyártásban 15%-os volt, összefüggésben a termelőkapacitások bővítésével. A feldolgozóipar többi ágazata közül a vegyi anyag, termék gyártása, a fémalapanyag és fémfeldolgozási termék gyártása, a gép, gépi berendezés gyártása és az egyéb feldolgozóipar területén történt létszámbővülés, melynek mértéke 4,9% és egyharmad között szóródott. Ezzel szemben az élelmiszeriparban több mint egytizedes, a textiliparban 3,3%-os csökkenés következett be, így előbbi ágazatban mintegy 4 300-an, utóbbiban közel 2 700-an dolgoztak az elmúlt évben. A több mint hatezer főt foglalkoztató gumi-, műanyag és nemfém ásványi termék gyártása területén öt százalékkal kevesebben álltak alkalmazásban, mint 2010-ben. A létszámváltozást ez utóbbi ágazatban egy nagyvállalkozás tevékenységi átsorolása, az élelmiszeriparban gyárbezárás is számottevően befolyásolta.

2011-ben a mezőgazdaságban további csökkenés következett be, az építőiparban azonban bővült a létszám. A szolgáltató ágak közül a legnagyobb mértékben, 23%-kal az információ, kommunikáció területén nőtt az alkalmazásban állók száma, emellett a szakmai, tudományos, műszaki tevékenységben egytizedet meghaladó, a szállítás, raktározás területén 7,7%-os bővülés történt. Az adminisztratív és szolgáltatást támogató tevékenységben, valamint az ingatlanügyletek ágazatban tevékenykedő szervezeteknél jelentősen csökkent a létszám. Előbbit a már említett munkaerő-kölcsönzést érintő székhelyváltás, utóbbit a városi szolgáltató vállalkozások szervezeti átalakulása befolyásolta jelentősen.

7. ábra

**Az alkalmazásban állók havi bruttó átlgakeresete gazdasági ágak szerint, 2011**





Az alkalmazásban állók havi bruttó átlagkeresete 205,9 ezer Ft-ot tett ki az elmúlt évben, mely 6,4%-kal magasabb, mint 2010-ben. Az emelkedés a nyugat-dunántúlinál és az országos átlagnál is nagyobb mértékű volt. A bérek a versenyszférában 8,3%-kal növekedtek, a költségvetési szerveknél stagnálást mutattak. A szellemi foglalkozásúak 262,5 ezer Ft-ot, a fizikaiak 168,6 ezer Ft-ot kerestek havonta a megyében. A gazdasági ágakat tekintve előbbiek között a legmagasabb fizetések a feldolgozóipart (400,3 ezer Ft), utóbbiaknál az információ, kommunikáció területét (209,6 ezer Ft), a legalacsonyabb keresetek pedig mindkét foglalkozási körben a szálláshely-szolgáltatás, vendéglátást (146,9 ezer Ft, illetve 98,4 ezer Ft) jellemezték. Területi összehasonlításban a szellemi foglalkozásúak keresete a főváros, Fejér, Komárom-Esztergom és Pest megye után az ötödik legnagyobb értéket képviselte, a fizikaiaké pedig Győr-Moson-Sopronban volt a legmagasabb az országban.

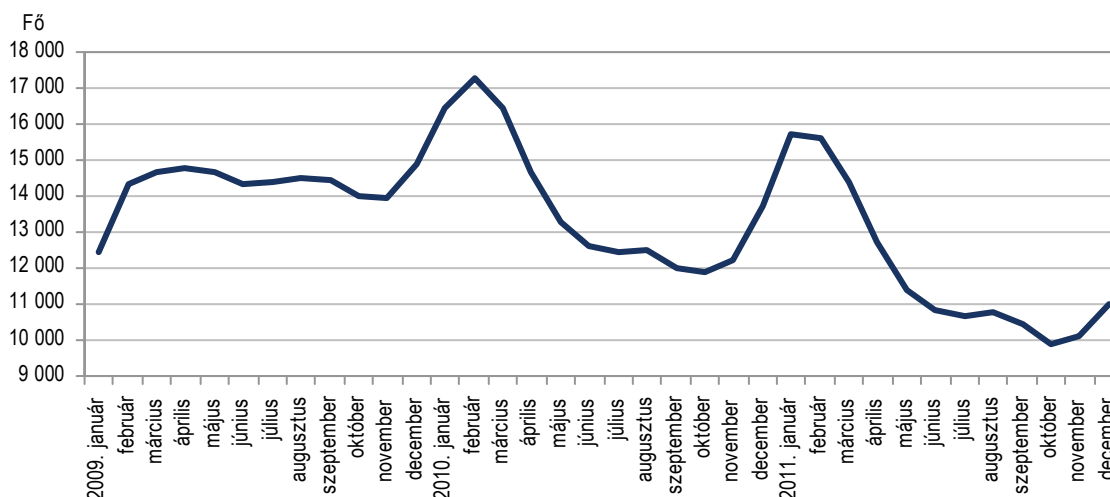
Az adókkal és járulékokkal csökkentett, családi kedvezmény nélkül számított nettó átlagkereset 136,5 ezer Ft-ot tett ki a megyében, mely 6,2%-kal magasabb az egy évvel korábrinál.

Az alkalmazásban állók tavaly keresetükön felül 13,3 ezer Ft-os juttatásban részesültek, így az átlagos havi munkajövedelem nagysága 219,2 ezer Ft-ot tett ki. Az egyéb kifizetések összege 5,6%-kal nőtt az egy évvel korábbihoz képest, munkajövedelmen belüli aránya pedig változatlanul 6,1%-ot tett ki. A rendszeres fizetésen túli juttatások hányada a szállítás, raktározásban volt a legnagyobb, az egyéb szolgáltatás területén pedig a legkisebb.

2011-ben a munkaerő-piaci folyamatok kedvező alakulását a munkanélküliségi mutatók is jelezték Győr-Moson-Sopron megyében. Az álláskeresők száma mindegyik hónapban kisebb volt az előző év azonos időszakánál. Januárban még közel 16 ezren voltak munka nélkül, majd ezt követően – a szezonális munkák és a közfoglalkoztatási programok újraindulásával, valamint az ipar további élénkülésének köszönhetően – szinte minden hónapban javulás mutatkozott. Októberben 10 ezer alá csökkent állományuk, melyre nem volt példa a gazdasági válság kirobbanása óta. A következő két hónapban a szezonális folyamatok hatására némileg többen szerepeltek a nyilvántartásokban, így december végén 10 977 álláskeresőt regisztráltak, közel egyötöddel kevesebbet, mint egy évvel korábban. Országos szinten ez igen kedvező értéknek számít, mivel egyedül Vas megyében fogyott ennél nagyobb mértékben (20%) a munkanélküliek száma, míg országos szinten mindössze 6,6%-os volt a csökkenés.

8. ábra

A nyilvántartott álláskeresők számának alakulása



Egy év alatt az állást kereső férfiak száma közel egynegyeddel, a nőké 16%-kal mérséklődött. Az első negyedévben még a férfiak voltak többségben, azonban az év többi részében már a nők képviselték a nagyobb hányadot. Az október-decemberi időszakban arányuk 53%-ot ért el, a tavalyi ilyenkorai 50%-kal szemben.

A 2011-ben történt pozitív változások a pályakezdő munkanélküliek helyzetére is kedvezően hatottak, létszámuk negyedévről negyedévre egyre nagyobb mértékben csökkent az előző év azonos időszakához képest. Az év végén 716-an szerepeltek a nyilvántartásokban, közel kétszáz fővel kevesebben, mint egy évvel korábban. A nyilvántartott pályakezdő álláskeresők végzettségét tekintve nem történt jelentős elmozdulás, 62%-uk középfokú, 15%-uk felsőfokú végzettséggel rendelkezett.

A pályakezdő munkanélküliekhez hasonlóan a 25 év alatti munkát keresők helyzete is javult. Számuk egy év alatt 26%-kal esett vissza, így december végén 1 353 fiatal keresett állást a megyében, mely az összes munkanélküli 12%-át jelentette.

Az iskolai végzettség szerinti megoszlás adataiban kisebb változások történtek 2011-ben. A szakmunkások aránya 34%-ra mérséklődött, ellenben a diplomával rendelkezők hányada 9,2%-ra nőtt. Az álláskeresők között, az előző évhez hasonlóan, mind az általános iskolai, mind a középiskolai végzettséggel rendelkezők csoportja közel háromtizedet képviselt. A munkanélküliek létszáma egy év alatt legjelentősebben a szakmunkás végzettségűek körében csökkent, összesen 23%-kal.

3. tábla

**A nyilvántartott álláskeresők számának alakulása munkaügyi körzetenként,  
2011. december**

Kirendeltség	A regisztrált álláskeresők					számának megoszlása	közül pályakezdők aránya, %
	száma, fő	a 2008.	a 2009.	a 2010.	decemberi százalékában		
Csornai	834	98,7	64,2	75,4	7,6	6,7	
Győri	6 652	112,8	79,1	83,4	60,6	7,2	
Kapuvári	689	91,7	66,1	77,6	6,3	9,4	
Mosonmagyaróvári	1 508	89,1	68,9	78,0	13,7	4,8	
Soproni	1 294	108,6	66,5	72,1	11,8	3,3	
Győr-Moson-Sopron megye összesen	10 977	105,8	73,7	80,1	100,0	6,5	

Forrás: Győr-Moson-Sopron Megyei Kormányhivatal Munkaügyi Központja.

2010-hez képest a megye valamennyi munkaügyi kirendeltségének illetékességi területén számottevően csökkent az álláskeresők száma. Legjelentősebben a Soproni térségben (28%), de a legkisebb változást eredményező Győrben is 17%-os volt a fogyás mértéke. Továbbra is a megyeszékhely körzetében tartották számon a legtöbb munkanélkülit, a regisztráltak több mint hattizedét. A nyilvántartott álláskeresők gazdaságilag aktív népességhez viszonyított aránya 5,3%-ot tett ki a megyében, mely a legalacsonyabb rátát jelentette az országban.

A foglalkoztatók 2011 decemberében 606 betöltetlen álláshelyet kínáltak a megyében, 5,6%-kal kevesebbet, mint egy évvel korábban. Ennek ellenére, a munkanélküliek elhelyezkedési esélyei javultak, mivel egy álláshelyre 18 munkanélküli jutott, 3 fővel kevesebb, mint egy évvel korábban.

### Népmozgalom

Hazánk népmozgalmi adatai a korábbi évekhez hasonlóan 2011-ben is kedvezőtlenül alakultak. A természetes fogyás dinamikája 1,3%-kal nőtt az előző évhez képest, amit az élveszületések 2,5%-os, és a halálozások 1,3%-os csökkenése eredményezett. Nyugat-Dunántúlon a változás mértéke megegyezett az országgal.

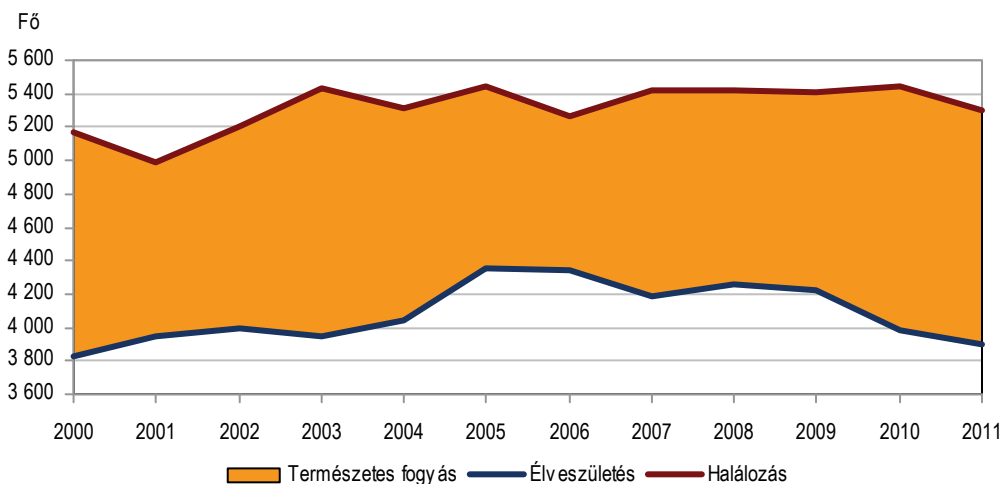
Győr-Moson-Sopron megyében a természetes fogyás üteme az elmúlt évben 3,7%-kal lassult. Ez a pozitív változás annak köszönhető, hogy a halálozások száma nagyobb mértékben

csökkent, mint a születéseké. Összesen 3 900 csecsemő jött a világra, 2,2%-kal kevesebb, mint egy évvel korábban. Szembetűnő, hogy a harmadik negyedévben a születésszám 4,3%-kal felülmúlta az előző év ugyanezen időszakának adatát.

2011-ben az előzetes adatok alapján 5 300-an haltak meg megyénkben, 2,6%-kal kevesebben, mint az előző évben. Az egy év alatti csecsemők körében is 7-tel csökkent az elhalálozás.

9. ábra

### A főbb népmozgalmi folyamatok alakulása



Az 1 400 fős természetes népességfogyást a korábbi esztendőkhöz hasonlóan a bevándorlás ellensúlyozni tudta, ugyanis az előzetes adatok alapján a megye lakónépessége az előző évi 450 ezerről 452 ezerre nőtt.

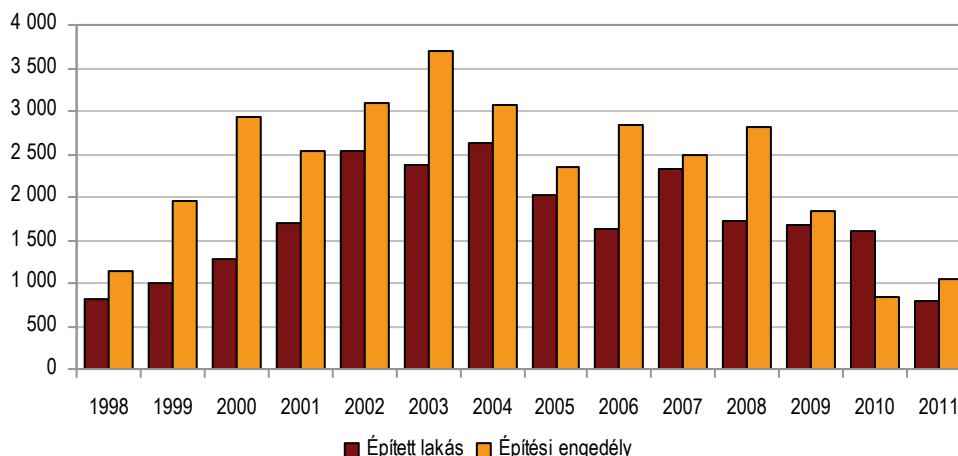
2011-ben nőtt a házasodási kedv a lakosság körében. Megyénkben 1 780 pár kötötte össze életét hivatalos keretek között. A házasságkötések száma 2,8%-kal haladta meg az előző évit, felülmúlva ezzel az országos 0,6%-os növekedést.

### Lakáshelyzet

2010-ben a kiadott építési engedélyek számának visszaesése előre vetítette a lakásépítések drasztikus csökkenését. 2011-ben mindössze 800 épült Győr-Moson-Sopronban, fele annyi, mint egy évvel korábban. Utoljára 1998-ban készült ilyen kevés lakás a megyében. A visszaesés Veszprém megye kivételével az ország egész területét jellemezte. A veszprémi kedvezőbb változást a vörösiszapömlés által sújtott településeken folyó újjáépítési munkák befolyásolták. A tízezer lakosra jutó épített lakások száma annak ellenére, hogy jóval kisebb a korábnál, Győr-Moson-Sopronban (17,7) felülmúlta az országos átlagot (12,7), s mindössze a fővárosinál és a Pest megyeinél volt alacsonyabb a területi rangsorban.



Az épített lakások és a kiadott engedélyek számának alakulása



Az építési kedv csökkenése elsősorban a társasházi formában, értékesítésre készülő lakások esetében figyelhető meg, melyet jól jelez, hogy a megyeszékhelyen az új lakások mindössze tizedét építették. A falvakat ezzel szemben az átlagosnál jóval kisebb mértékű, valamivel több mint egytizedes csökkenés jellemezte. Az elmúlt évben a megye 91 községében adtak át lakást (összesen 430-at), minden negyediket Rajkán, Győrújbaráton és Harkán. Rajkán 64 lakás készült, mely a szomszédos Szlovákiából ide költözni szándékozók megnőtt érdeklődését is mutatja. Emellett a határközeli, valamint a több munkalehetőséget kínáló megyeszékhely környezetében fekvő települések voltak a legpreferáltabbak az építkezők körében.

Az építetők között a természetes személyek és a vállalkozások szerepe szinte kizárólagosnak tekinthető. 2011-ben utóbbiak a korábbi évekhez viszonyítva jóval kevesebb lakást építettek, így a lakossági építkezések aránya 93%-ra nőtt a megyében. Az építési cél szerinti összetétel is hasonlóan alakult, a lakások kilenctizede saját használatra, 8,3%-a értékesítésre készült. Mindezek hatására az új lakások átlagos alapterülete 26 m<sup>2</sup>-rel 116 m<sup>2</sup>-re nőtt, mely a szobaszám szerinti megoszlásban is megfigyelhető. A lakások közel hattizedében legalább négy szobát alakítottak ki, míg egy évvel korábban hányaduk 43%-ot tett ki. A 2010. évihez hasonlóan száz lakás közül harminc három szobával épült, az ennél kisebbek hányada azonban a korábbi egynegyedről 12%-ra csökkent.

A kiadott építési engedélyek száma a 2010. évi visszaesést követően az országos átlaggal ellentétben 2011-ben már javulást mutatott Győr-Moson-Sopron megyében. Összesen 1 043 lakás építésére adtak engedélyt a hatóságok, mely ugyan még mindig jóval kevesebb a korábbi időszakra jellemzőnél, azonban 26%-kal több mint az előző évben. Tízezer lakosra jutó számuk (23,1) közel kétszerese az országosnak, és területi összehasonlításban mindössze a Pest megyeinél kisebb. Kedvező, hogy a növekedés mindegyik településtípusnál megfigyelhető, de a megyei jogú városokban a bővülés kisebb az átlagosnál. A kiadott engedélyek alapján a legtöbb új lakást, az összes 55%-át továbbra is családi házas formában tervezik, az egy évvel korábbihoz képest azonban 1,6-szor több épülhet társasházi formában. Ez utóbbit a megye három legnagyobb városában és a Rajkán tervezett jelentős számú lakás is kedvezően befolyásolta. Figyelemre méltó, hogy ez utóbbi községben összesen 190 lakásépítési engedélyt adtak ki az elmúlt évben, mely a legmagasabb értéket jelentette a megye települései között.

2011-ben összesen 442 nem lakóépületre adtak ki engedélyt a megyében, 23%-kal többre, mint egy évvel korábban. Az engedélyek 17%-a nem lakójellegű mezőgazdasági épületre, 15%-a ipari épületre és raktárra szólt.

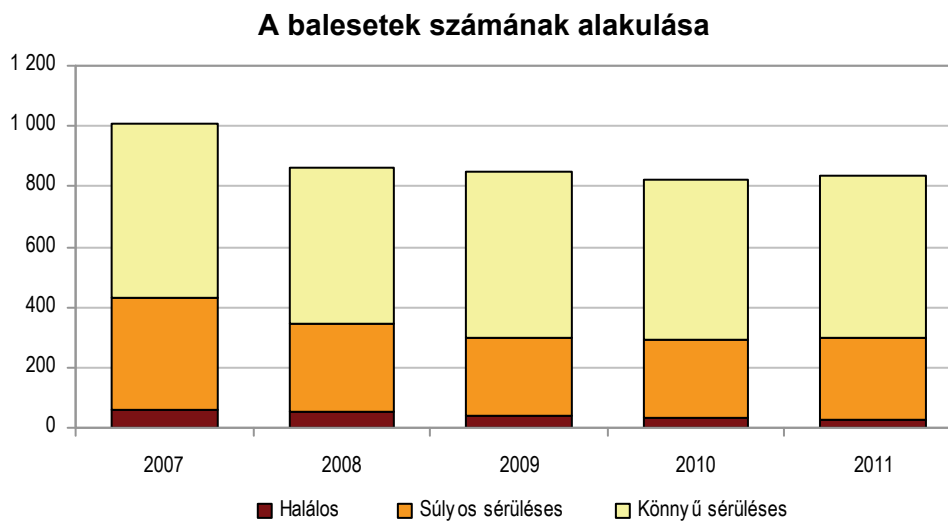
Az elmúlt évben 70 lakás szűnt meg a megyében, 14-gyel több, mint 2010-ben. A megszűnés oka túlnyomó részben avulás vagy lakásépítés volt.

## Közlekedési balesetek

Az elmúlt évben kedvezően alakult az országos baleseti statisztika. Ez Nyugat-Dunántúlról nem mondható el, hiszen régiókon kívül nincs több olyan, ahol a megyék mindegyikében több baleset történt volna, mint 2010-ben.

Győr-Moson-Sopron megye közútjain 2011-ben 835 személyi sérüléssel járó baleset történt, 11-gyel, vagyis 1,3%-kal több mint egy évvel korábban. 2010-hez képest nőtt mind a súlyos, mind a könnyű sérüléssel végződők száma, míg a halálos kimenetelűeké 35-ről 29-re mérséklődött. 2007-től a közúti közlekedési balesetek csökkenő tendenciája figyelhető meg, miközben kimenetelük is javult. Különösen figyelemreméltó, hogy míg 2007-ben 61 balesetnek volt halálos áldozata, addig 2011-re ez a szám kevesebb mint felére csökkent.

11. ábra



A járművezetők által okozott balesetek közül a sebesség nem megfelelő alkalmazása (205 esetben) és az elsőbbség meg nem adása (202 esetben) tette ki az összes csaknem felét azonos arányban, míg 3,6%-a a gyalogosok hibájából következett be. A balesetek 12%-ánál játszott szerepet az alkoholos befolyásoltság, 3%-kal kevesebbnél, mint egy évvel korábban, ugyanakkor közel ötödével nőtt az ezen balesetekben megsérült személyek száma.

2011-ben a megye útjain száz balesetben 136-an sérült meg. A halálos áldozatok száma nyolc fővel 30-ra csökkent. Szintén kedvező változás figyelhető meg a könnyebben sérültek esetében is, hiszen számuk 5,9%-kal lett kevesebb. A közúti balesetben összesen 1 138-an sérültek meg, ami 3,0%-os javulást mutat az előző évihez képest, ugyanis az előbbieken említett pozitív változások mellett az összes áldozat háromtizedét kitevő súlyosan sérült személyek számában 7,1%-os növekedés tapasztalható.

## Bűncselekmények

2011-ben 17 725 bűncselekmény vált ismertté a megyében, 7,8%-kal több mint az előző évben. Ez az országos 3,9%-át tette ki, a szintén a nyugat-dunántúli régióhoz tartozó Vas 1,9%-kal, Zala pedig 2,5%-kal részesedett. A főbb bűncselekménycsoportok többségét csökkenés jellemezte. A regisztrált bűncselekmények százezer lakosra jutó adatai alapján Győr-Moson-Sopron a középmezőnyben helyezkedik el Budapest és a megyék rangsorában.

A bűncselekmények közel felét vagyon ellen követték el, számuk 14%-kal csökkent egy év alatt, s előfordulásuk is kisebb az országosnál. E bűncselekménycsoporton belül a leggyakoribb lopás, betöréses lopás és csalás is kevesebb történt, mint 2010-ben. A bűnesetek közel egyharmadát kitevő közrend elleniekből ezzel szemben 1,8-szer többet regisztráltak, mely mögött elsősorban a közbizalom elleniek számának megugrása áll.

Az esetek 7,0%-a gazdasági bűncselekmény volt, melyből 35%-kal többet regisztráltak a megyében. A kedvezőtlen változást a készpénz-helyettesítő fizetési eszközzel való visszaélések gyakoribbá válása befolyásolta. Személy ellen 1 039 bűncselekmény irányult, mely 8,5%-kal kevesebb az egy évvel korábnál, s százezer lakosra jutó számuk is jóval kedvezőbb az országosnál. E főcsoporton belül emberölést és testi sértést is lényegesen kevesebben követtek el a megyében. A kisebb hányadot kitevő közlekedési, illetve házasság, család, ifjúság és nemi erkölcs elleni, valamint államigazgatás és közélet tisztasága elleni, és a honvédelmi kötelezettség elleni bűncselekményeknél 11–25% közötti visszaesés tapasztalható.

4. tábla

**Regisztrált bűncselekmények az egyes bűncselekménycsoportokban, 2011**

Megnevezés	Regisztrált bűncselekmények		2010 = 100,0	Ország összesen = 100,0	100 ezer lakosra jutó bűncselekmény	
	száma	megoszlása			a megyében	országosan
Személy elleni	1 039	5,9	91,5	3,8	230,9	272,4
Közlekedési	637	3,6	86,7	4,5	141,6	140,2
Házasság, család, ifjúság és nemi erkölcs elleni	334	1,9	89,5	5,4	74,2	62,4
Államigazgatás és közélet tisztasága elleni	205	1,2	75,9	3,1	45,6	67,2
Közrend elleni	5 807	32,8	180,1	5,4	1 290,5	1 078,3
Gazdasági	1 236	7,0	134,8	3,8	274,7	325,4
Vagyon elleni	8 452	47,7	86,5	3,3	1 878,4	2 565,4
Honvédelmi kötelezettség elleni	15	0,1	75,0	1,7	3,3	8,8
Összesen	17 725	100,0	107,8	3,9	3 939,2	4 520,2

A női sértettek aránya 40%-os volt, számuk a férfiakéval azonos mértékben csökkent. A bűncselekmények több mint nyolctizedét 25 év feletti sértettek sérelmére követtek el, melyen belül 12%-kal több volt a 60 év feletti sértett, mint 2010-ben. Számottevően, másfélszeresére nőtt az 1–13 éves korú sértettek száma is.

2011-ben megyénkben a regisztrált bűnelkövetők száma az előző évhez viszonyítva 5,0%-kal 4 453-ra csökkent. Százezer lakosra jutó számuk a hatodik legalacsonyabb értéket képviselte a területi rangsorban, és csupán negyedét teszi ki a százezer lakosra jutó bűncselekményeknek.

A bűnelkövetők több mint háromnegyede büntetlen előéletű volt, 7,0%-kal kevesebb, mint egy évvel ezelőtt. Ugyancsak csökkent a visszaesők valamint a többszörösen visszaesők száma is. A bűnözők 29%-a a fiatalok és a fiatal felnőttek köréből került ki, melyek közül a 14–17 évesek száma 2,3%-kal nőtt, míg utóbbiaké 8,6%-kal mérséklődött. Országos szinten mindkét elkövető csoport esetében javulás mutatkozott, 1,8 illetve 7,9%-os mértékben.

## Táblázatok

Összehasonlító adatok  
(megye – régió – ország)  
2011. év

Megnevezés	Győr- Moson- Sopron	Vas	Zala	Nyugat- Dunántúl	Ország
	megye				
<b>Lakónépesség</b>					
Népesség száma, ezer fő <sup>a)</sup>	452	257	285	994	9 962
Népesség indexe	100,5	99,7	99,3	99,9	99,8
<b>Ipar</b>					
Termelés volumenindexe <sup>b)</sup>	115,7	112,0	104,1	112,8	105,3
Egy lakosra jutó termelési érték <sup>b)</sup> , ezer Ft	5 293,5	2 682,7	2 314,3	3 761,3	2 270,6
Termelés volumenindexe <sup>c)</sup>	115,5	113,6	123,3	115,5	104,8
Értékesítés volumenindexe <sup>c)</sup>	114,8	113,0	125,3	115,0	99,8
Ezen belül: belföldi	99,3	100,4	101,6	99,9	87,6
export	117,5	116,0	156,8	118,2	108,3
Értékesítésből az export aránya, %	87,1	83,1	53,8	84,4	64,0
<b>Építőipar</b>					
Építőipari termelés volumenindexe <sup>d)</sup>	97,2	140,7	74,2	99,1	94,0
Egy lakosra jutó termelési érték <sup>d)</sup> , ezer Ft	127,0	111,1	76,3	108,3	116,2
<b>Turizmus</b>					
Vendégek száma, ezer	459,5	421,8	510,9	1 392,2	7 586,7
Vendégek számának indexe	102,9	103,6	97,3	101,0	101,5
Vendégéjszakák száma, ezer	1 034,9	1 344,9	1 971,5	4 351,2	19 434,9
Vendégéjszakák számának indexe	100,4	102,2	100,6	101,0	99,4
<b>Regisztrált vállalkozások<sup>e)</sup></b>					
Regisztrált vállalkozások száma	69 134	37 884	48 920	155 938	1 651 507
1000 lakosra jutó vállalkozás	153	147	172	157	166
<b>Beruházás</b>					
Teljesítményérték, millió Ft	320 865	76 437	35 261	432 563	3 198 228
Egy lakosra jutó teljesítményérték, ezer Ft	711,5	297,4	123,3	435,2	320,7
<b>Gazdasági aktivitás<sup>f)</sup></b>					
Aktivitási arány, %	58,3	59,1	57,8	58,4	56,2
Foglalkoztatási arány, %	55,0	55,8	52,2	54,4	50,2
Munkanélküliségi ráta, %	5,7	5,6	9,7	6,8	10,7
<b>Alkalmazásban állók száma és keresete<sup>g)</sup></b>					
Alkalmazásban állók					
száma, ezer fő	114,5	59,0	59,9	233,4	2 691,6
számának indexe	99,5	100,1	101,0	100,0	99,6
havi bruttó átlagkeresete, Ft	205 859	178 815	163 228	188 146	213 054
havi bruttó átlagkeresetének indexe	106,4	105,1	104,3	105,6	105,2
havi nettó átlagkeresete <sup>h)</sup> , Ft	136 544	120 607	111 553	126 139	141 127
havi nettó átlagkeresetének indexe <sup>h)</sup>	106,2	103,5	102,5	104,7	106,4
<b>Lakásépítés</b>					
Épített lakás	800	234	205	1 239	12 655
Épített lakások indexe	49,8	49,2	55,3	50,5	60,8
Tízezer lakosra jutó épített lakások száma	17,7	9,1	7,2	12,5	12,7

a) 2012. január 1-jén. – b) A 4 főnél többet foglalkoztató szervezetek telephely szerinti adatai. – c) A 49 főnél többet foglalkoztató szervezetek székhely szerinti adatai. – d) A 4 főnél többet foglalkoztató szervezetek székhely szerinti adatai. – e) Az országos adatok a külföldön működőkkel együtt. – f) A KSH munkaerő-felmérése alapján, IV. negyedévi adatok. – g) A 4 főnél többet foglalkoztató vállalkozások, létszámhatártól függetlenül a költségvetési szervek és a kijelölt nonprofit szervezetek székhely szerinti adatai. – h) Családi kedvezmény nélkül.

**Index:** előző év azonos időszaka (időpontja) = 100,0.

## Gazdasági-társadalmi jelzőszámok I., 2011

Megnevezés	Győr-Moson-Sopron megyében				Országosan, I–IV. n. év
	I. n. év	I. félév	I–III. n. év	I–IV. n. év	
Ipari termelés értéke <sup>a)</sup> , millió Ft	560 340	1 149 964	1 737 084	2 387 358	22 647 401
előző év azonos időszaka = 100,0	114,4	114,0	115,4	115,7	105,3
Ipari termelés értéke <sup>b)</sup> , millió Ft	537 907	1 107 705	1 670 035	2 286 717	20 465 825
előző év azonos időszaka = 100,0	114,1	114,0	115,3	115,5	104,8
Ipari értékesítés <sup>b)</sup> , millió Ft	541 161	1 109 947	1 675 771	2 302 745	22 537 891
előző év azonos időszaka = 100,0	112,8	113,8	114,8	114,8	99,8
Ezen belül: belföldi értékesítés, millió Ft	70 715	144 581	218 044	298 072	8 106 197
előző év azonos időszaka = 100,0	101,1	100,7	99,1	99,3	87,6
export, millió Ft	470 446	965 366	1 457 727	2 004 673	14 431 694
előző év azonos időszaka = 100,0	114,8	116,1	117,6	117,5	108,3
Építőipari termelés értéke <sup>c)</sup> , millió Ft	8 940	27 962	40 987	57 257	1 159 212
előző év azonos időszaka = 100,0	82,9	109,4	99,0	97,2	94,0
Épített lakások száma	84	299	439	800	12 655
előző év azonos időszaka = 100,0	34,7	57,9	60,1	49,8	60,8
Megszűnt lakások száma	8	19	34	70	2 752
előző év azonos időszaka = 100,0	114,3	135,7	100,0	125,0	108,0
Kiadott lakásépítési engedélyek száma	166	495	761	1 043	12 488
előző év azonos időszaka = 100,0	126,7	149,5	138,4	126,3	72,0
Élveszületések száma	958	1 880	2 915	3 900	88 050
előző év azonos időszaka = 100,0	93,5	93,9	97,3	97,8	97,5
Halálozások száma	1 426	2 664	3 906	5 300	128 700
előző év azonos időszaka = 100,0	100,1	97,7	96,5	97,4	98,7
Természetes szaporodás, fogyás (-)	-468	-784	-991	-1 400	-40 650
előző év azonos időszaka = 100,0	117,0	108,1	94,1	96,3	101,3
A kereskedelmi szálláshelyek vendégéjszakáinak száma	168 728	440 027	796 555	1 034 899	19 434 914
előző év azonos időszaka = 100,0	102,2	100,9	99,3	100,4	99,4
Ebből: külföldiek	62 725	181 826	333 879	432 506	9 920 339
előző év azonos időszaka = 100,0	102,6	98,7	98,7	102,6	103,2
Beruházások teljesítményértéke, millió Ft	33 249	93 599	159 168	320 865	3 198 228
Alkalmazásban állók száma <sup>d)</sup>	112 838	113 866	114 351	114 473	2 691 589
előző év azonos időszaka = 100,0	101,1	100,5	99,9	99,5	99,6
Alkalmazásban állók havi bruttó átlagkeresete <sup>d)</sup> , Ft	196 102	203 333	201 442	205 859	213 054
előző év azonos időszaka = 100,0	103,0	105,0	105,6	106,4	105,2
Alkalmazásban állók havi nettó átlagkeresete <sup>d) e)</sup> , Ft	130 733	135 332	133 980	136 544	141 127
előző év azonos időszaka = 100,0	102,7	105,3	105,3	106,2	106,4
Alkalmazásban állók átlagos havi munkajövedelme <sup>d)</sup> , Ft	209 112	216 204	214 421	219 179	227 253
előző év azonos időszaka = 100,0	103,8	105,1	105,7	106,3	105,2

a) A 4 főnél többet foglalkoztató szervezetek telephely szerinti adatai, az indexek összehasonlító áron. – b) A 49 főnél többet foglalkoztató szervezetek székhely szerinti adatai, az indexek összehasonlító áron. – c) A 4 főnél többet foglalkoztató szervezetek székhely szerinti adatai, az indexek összehasonlító áron. – d) A 4 főnél többet foglalkoztató vállalkozások, létszámhatártól függetlenül a költségvetési szervek és a kijelölt nonprofit szervezetek székhely szerinti adatai. – e) Családi kedvezmény nélkül.

## Gazdasági-társadalmi jelzőszámok II., 2011

Megnevezés	Győr-Moson-Sopron megyében				Országosan, IV. n. év
	I. n. év	II. n. év	III. n. év	IV. n. év	
Foglalkoztatottak száma <sup>a)</sup> , ezer fő	184,3	185,4	188,2	191,8	3 850,6
előző év azonos időszaka = 100,0	96,8	97,8	98,9	101,2	101,2
Munkanélküliek száma <sup>a)</sup> , ezer fő	13,9	12,7	11,8	11,6	459,0
előző év azonos időszaka = 100,0	99,3	92,7	82,5	80,0	99,3
Gazdaságilag inaktív népesség száma <sup>a)</sup> , ezer fő	149,6	150,5	148,8	145,6	3 361,1
előző év azonos időszaka = 100,0	104,1	103,4	102,8	99,7	98,4
Munkanélküliségi ráta <sup>a)</sup> , %	7,0	6,4	5,9	5,7	10,7
Nyilvántartott álláskeresők száma az időszak végén	14 367	10 819	10 465	10 977	552 308
előző év azonos időpontja = 100,0	87,3	85,9	87,1	80,1	93,4
Álláskeresői járadékban részesültek száma az időszak végén	5 211	3 640	3 821	3 752	97 964
előző év azonos időpontja = 100,0	73,0	77,5	93,9	77,1	84,6
Álláskeresői segélyben részesültek száma az időszak végén	2 100	1 480	1 255	386	9 710
előző év azonos időpontja = 100,0	88,6	83,6	73,4	17,4	12,6
Szociális ellátásban részesültek száma az időszak végén <sup>b)</sup>	1 869	1 354	1 106	1 467	192 048
előző év azonos időpontja = 100,0	115,9	91,9	78,6	88,4	105,7

a) A KSH munkaerő-felmérése alapján. – b) Tartalmazza a rendelkezésre állási támogatásban, a rendszeres szociális segélyben és a bérpótló juttatásban részesülők számát, mely 2011. szeptember 1-jétől foglalkoztatást helyettesítő támogatás.

## További információk, adatok (linkek):

[Részletes megyei adatok](#)

[Táblák \(STADAT\)](#)

[Módszertan](#)

**Elérhetőségek:**

*Felelős szerkesztő:* Nyitrai József igazgató

*További információ:* Kása Katalin

Telefon: (+36-96) 502-423, [katalin.kasa@ksh.hu](mailto:katalin.kasa@ksh.hu)

[Info.gyor@ksh.hu](mailto:Info.gyor@ksh.hu) telefon: (+36-96) 502-400