



Statisztikai tájékoztató

Budapest, 2011/4

Tartalom

Összefoglaló	2
Gazdasági szervezetek	2
Beruházás	3
Ipar	4
Építőipar	5
Lakásépítés	6
Turizmus	7
Foglalkoztatottság, keresetek	8
Népesség, népmozgalom	10
Közúti közlekedési balesetek	10
Táblázatok	12

További információk, adatok (linkek)

Elérhetőségek

Összefoglaló

2011-ben a kiemelt ágazatok teljesítménye alapján Budapest gazdaságát a legtöbb területen az országosnál kedvezőtlenebb folyamatok jellemezték. A fővárosi székhelyű ipari szervezetek teljesítménye az országos növekedéssel szemben csökkent, elsősorban a belföldi piacok jelentős szűkülése és az export kismértékű bővülése következtében. Az építőipari termelés visszaesése az országosnál kisebb volt, azonban a megkötött szerződések állománya sem vetít előre javulást. Az átadott lakások és az új lakásépítési engedélyek száma is drasztikusan, az országos visszaesést meghaladóan csökkent. Az idegenforgalom mutatói az átlagosnál kedvezőbben alakultak; a fővárosban a vendégek számának növekedése jóval nagyobb volt az átlagosnál, emellett az országos csökkenéssel szemben a vendégéjszakák száma is bővült. A vállalkozási kedv élénkebb volt, mint az ország egészében, azonban a fejlesztési ráfordítások – folyó áron számítva – lényegesen elmaradtak az egy évvel korábbtól, a beruházások budapesti koncentrációja tovább mérséklődött.

A demográfiai folyamatok az országos tendenciáknak megfelelően alakultak, a születések, és valamelyest a halálozások száma is elmaradt az egy évvel korábbtól, a természetes fogyás üteme gyorsult.

Az átlagosnál kissé nagyobb mértékben javult a foglalkoztatottság, azonban a munkanélküliek száma – míg országosan csökkent – a fővárosban kétszámjegyű mértékben nőtt az előző év utolsó negyedéhez mérten. Az alkalmazásban állók bruttó keresetnövekedése elmaradt az országostól, a nettó keresetek emelkedése viszont meghaladta azt.

A főváros közútjain bekövetkezett személysérüléssel járó balesetek és sérültjeik száma növekedett, az ittasan okozott balesetek száma viszont csökkent.

Gazdasági szervezetek

Budapesten 2011. december 31-én 420 ezer gazdasági szervezetet regisztráltak, számuk 3,2%-kal emelkedett az előző év azonos időpontjához képest. (Országosan 2,7%-os volt a növekedés.) A szervezetek 91%-át kitevő vállalkozások nagyobb hányada, 63%-a társas, 38%-a egyéni vállalkozás volt.

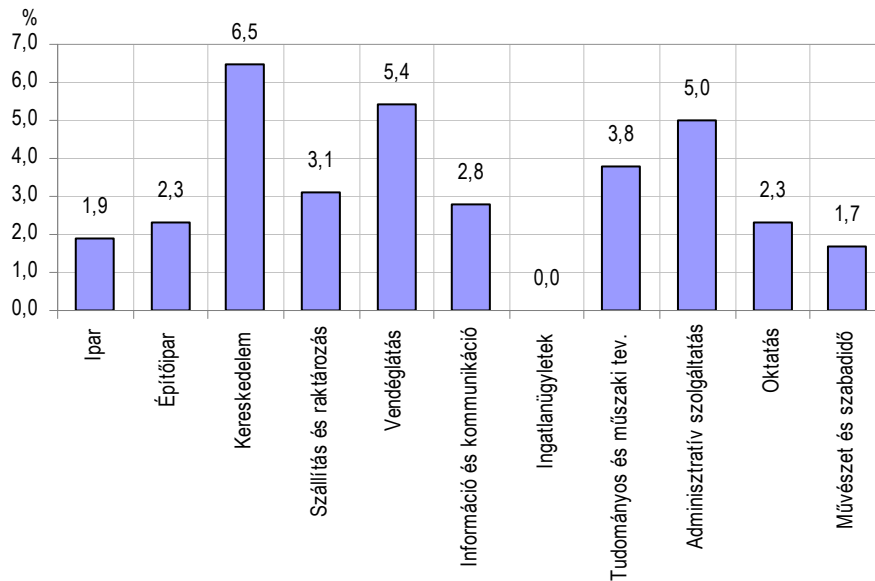
Gazdálkodási forma szerint, a nyilvántartásba vett 239 ezer társas vállalkozás mintegy héttizedét a korlátolt felelősségű társaságok, közel harmadát a betéti társaságok képviselték, a részvénytársaságok pedig több mint háromezer vállalkozással képviseltették magukat.

A fővárosi 143 500 egyéni vállalkozás több mint négytizede szerepelt az egyéni vállalkozói nyilvántartásban. A munkavégzés jellege szerint az egyéni vállalkozások jelentős részét (46%-át) mellékfoglalkozásúként, 37%-át főfoglalkozásúként, 17%-át pedig nyugdíjasként regisztrálták.

Gazdasági áganként a regisztrált szervezetek közül a legtöbbet, több mint 88 ezret az ingatlanügyletek, közel 70 ezret a tudományos és műszaki tevékenység, 64 ezret pedig a kereskedelem, gépjárműjavítás gazdasági ágak képviselték a 2011. decemberi zárónapon. Számuk – az ingatlanügyletek stagnálásától eltekintve – sorrendben 3,8; illetve 6,5%-kal emelkedett az egy évvel korábbihoz képest. 18–25 ezer szervezettel rendelkeztek az információ, kommunikáció, az adminisztratív szolgáltatás, az egyéb szolgáltatás, az építőipar, a művészet, szabad idő, valamint az ipar gazdasági ágak. Ebben a körben 1,7–7,0%-os volt a növekedés, a legkisebb mértékű emelkedés a művészet, szabadidő ágat, a legmagasabb pedig az egyéb szolgáltatást jellemezte.

1. ábra

A regisztrált gazdasági szervezetek számának változása főbb gazdasági áganként, 2011. december 31. (előző év azonos időpontjához képest)



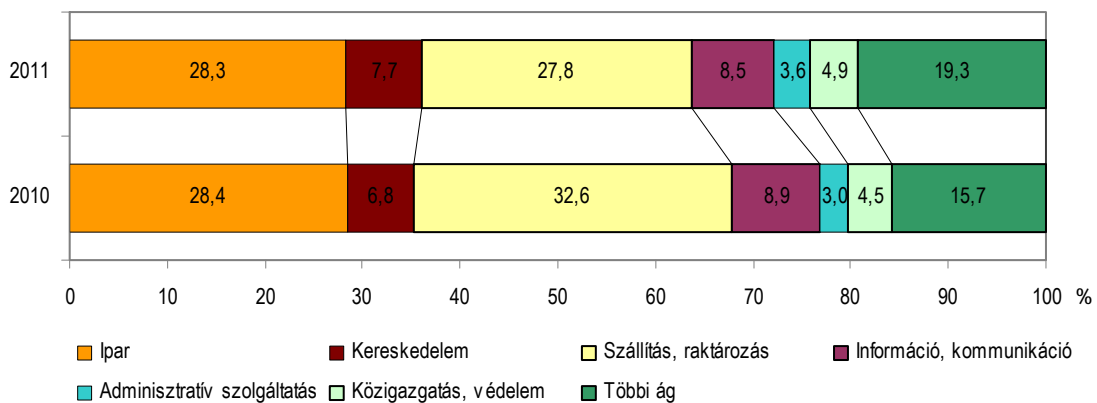
Beruházás

A megfigyelt budapesti székhelyű szervezeteknél 2011. évben az előzetes adatok szerint – folyó áron számolva – a fejlesztési ráfordítások 11%-kal maradtak el az egy évvel korábbtól. A visszaesés felülmúlta az egy évvel korábbit. Az év folyamán megvalósult 1226 milliárd forint értékű beruházás az ország összes beruházási ráfordításának 38%-át jelenti. A fővárosban egy lakosra 705 400 forint értékű beruházás jutott, 2,2-szer több, mint országosan.

2011 év folyamán a beruházási ráfordításokból legtöbbet – 28–28%-ot – az ipar valamint a szállítás, raktározás fejlesztésére fordítottak, a kiadások további 8,5%-a az információ és kommunikáció területe irányult. A jelentősebb részarányt képviselő ágak közül az iparra, a szállítás, raktározás területére, az információra, kommunikációra kisebb hányad jutott az egy évvel korábbinál.

2. ábra

A beruházások teljesítményértékének megoszlása főbb gazdasági áganként, I–IV. negyedév



2011-ben a beruházásokra felhasznált összegből építésre 56%-ot, gépekre, berendezésekre, járművekre 43%-ot fordítottak. A gépek 47%-át hazai gyártású termékek tették ki, 53%-a importból származott.

Ipar

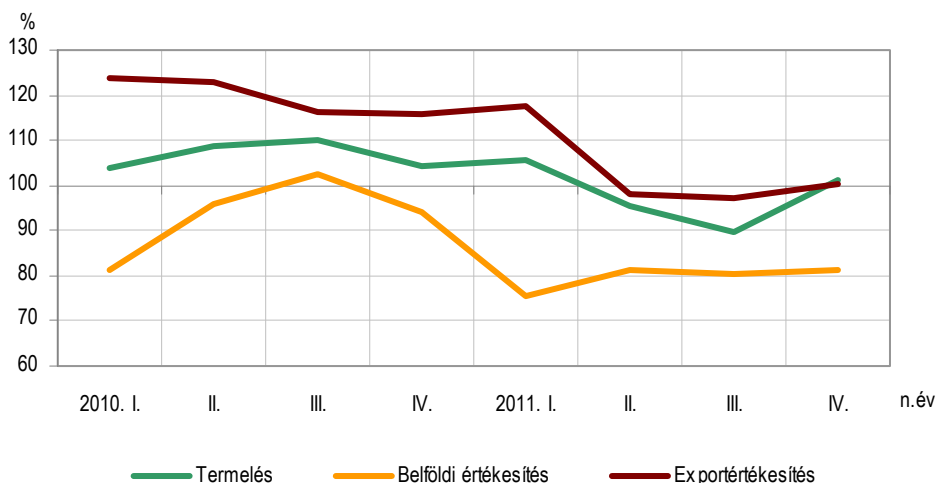
A legalább 5 főt foglalkoztató ipari vállalkozások Budapest területén működő telepein 2011-ben a termelés az országos 5,3%-os emelkedésnél kisebb mértékben, 2,7%-kal bővült. Az első negyedév 11%-os, és a II. negyedév 2,7%-os növekedését a harmadikban 2,7%-os csökkenés követte, majd az év utolsó negyedében 0,4%-os bővülést regisztráltak. Az éves szinten itt előállított 3734 milliárd forint termelési érték az országos termelés 16%-át tette ki.

A budapesti székhelyű, legalább 50 főt foglalkoztató ipari szervezetek teljesítménye 2011-ben 2,0%-os csökkenést mutatott (2010 folyamán még 6,6%-os bővülést mértek), szemben az országos 4,8%-os növekedéssel. A termelés volumene az első negyedévi 5,5%-os bővülés után a II. negyedévben 4,5; a harmadikban pedig már 10%-kal csökkent. A IV. negyedév forduló trendje 1,1%-os növekedést hozott.

Az értékesítés volumene a termelésnél nagyobb mértékben, 11%-kal csökkent az év folyamán, mivel az export 2,9%-os bővülése nem tudta ellensúlyozni a belföldi értékesítés 21%-os visszaesését. Az összes értékesítés első negyedévi 9,3%-os csökkenését a második negyedévben 12%-os, a harmadikban 13, a negyedekben pedig 11%-os visszaesés követte. A belföldi értékesítés volumenének csökkenése az I. negyedévi 24% után a következő negyedévekben 19–20% között állandósult. Az exportértékesítés az első negyedévben 18%-kal meghaladta az előző év azonos időszakában mértet, a második és harmadik negyedévben kissé (1,7; illetve 3,0%-kal) elmaradt attól, az év végén pedig közel azonos volt az előző évvel.

3. ábra

**Az ipari termelés és értékesítés volumenindexei
(előző év azonos időszaka = 100)**



A termelés szűkülése az összes ipari termelés több mint kilenctizedét adó feldolgozóipar 2,4%-os, valamint az energiaipar 2,0%-os csökkenésének következménye. A termelési értéküket tekintve legjelentősebb feldolgozóipari ágazatok közül a gép, berendezés gyártása 24, a gyógyszergyártás pedig 5,6%-kal növelte termelési volumenét, míg az élelmiszeripar gyakorlatilag stagnált, a számítógép, elektronikai, optikai termék gyártásának 19%-os visszaesése mellett.

Az ipari értékesítés 72%-át adó feldolgozóiparban 2,6%-kal csökkent az értékesítés volumene a belföldi piacok 6,6%-os szűkülése és az exportpiacok stagnálása következtében, míg az energiaipar értékesítési volumene 28%-kal zuhant.

A feldolgozóipar belföldi értékesítés szempontjából legjelentősebb ágazatai közül 2011. I–IV. negyedévében egyedül a gép, berendezés gyártása tudta növelni belföldi értékesítését (31%-kal), miközben az élelmiszeriparban 8,3; a fa-, papír- és nyomdaiparban 17, a gyógyszer-gyártásban pedig 0,6%-kal csökkent a hazai eladások volumene.

A számítógép, elektronikai, optikai termék gyártása kivételével valamennyi, jelentős exportértékesítést felmutató feldolgozóipari ágazat növelni tudta külföldi eladásainak volumenét. Míg az előbbi exportértékesítése 19%-kal csökkent, az utóbbiak közül a gép, berendezés gyártásáé 22%-kal, a gyógyszer-gyártásé 5,4%-kal, az élelmiszeriparé 4,7%-kal bővült.

1. tábla

Az ipari termelés és értékesítés, 2011. I–IV. negyedév

Ágazat, ágazatcsoport	Termelés, milliárd Ft	Volumenindex, előző év azonos időszaka = 100,0		
		termelés	belföldi	export-
			értékesítés	
Ipar, víz- és hulladék-gazdálkodás nélkül	5 188	98,0	79,5	102,9
Ebből:				
Feldolgozóipar	4 761	97,6	93,4	100,0
élelmiszer, ital, dohánytermék gyártása	472	99,8	91,7	104,7
gyógyszer-gyártás	490	105,6	99,4	105,4
számítógép, elektronikai, optikai termék gyártása	751	80,9	64,3	81,2
gép, gépi berendezés gyártása	571	124,1	130,8	122,3
Villamosenergia-, gáz-, gőzellátás, légkondicionálás	398	98,0	67,9	243,4

A budapesti székhelyű iparban alkalmazásban állók száma 2011 folyamán 2,3%-kal csökkent, a termelékenység – az egy alkalmazásban állóra jutó termelés volumene alapján számítva – pedig 0,3%-kal emelkedett a 2010. évihez képest.

Építőipar

A budapesti székhelyű, legalább 5 főt foglalkoztató építőipari vállalkozások termelési értéke 2011. I–IV. negyedévében összesen 448,5 milliárd forint volt. Az I. negyedév 14%-os visszaesése a II. negyedévben 10, a harmadikban pedig 1,1%-ra mérséklődött, amit a negyedik negyedévben már 4,7%-os növekedés követett. Ezek eredőjeként az időszak során létrehozott termelési érték összehasonlító áron 3,9%-kal maradt el az egy évvel korábbtól. Országosan az építőipari termelés ebben a körben 6,0%-kal esett, így a megfigyelt fővárosi székhelyű vállalkozások részesedése az országos termelési értékből 38%-ról 39%-ra nőtt.

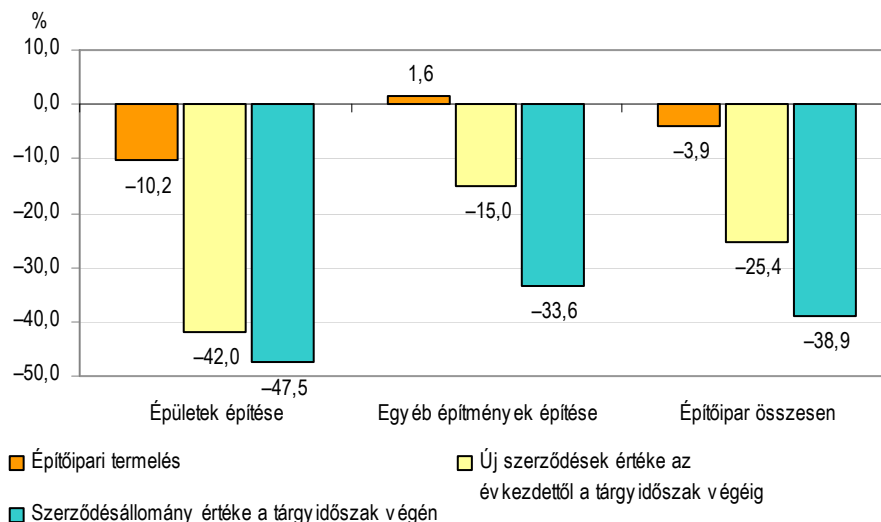
Az építőipari termelés a két építményfőcsoportban ellentétesen alakult. Az építési-szerelési munkák 56%-át kitevő egyéb építmények volumene 1,6%-kal nőtt, miközben az épületek építése főcsoport teljesítménye, néhány nagy értékű kereskedelmi, illetve ipari épületen végzett munka befejeződése miatt 10%-kal csökkent.

A budapesti székhelyű építőipari vállalkozások a 2011. év folyamán negyedével kisebb értékű új szerződést kötöttek, mint egy évvel korábban. Ezen belül az épületek építésére vonatkozó új szerződések volumene 42%-kal esett vissza, az egyéb építmények építésére kötöttek pedig 15%-kal csökkentek, az előző év azonos időszakában több nagy értékű

kereskedelmi, egészségügyi, ipari épületre és gyorsforgalmi útra kötött szerződés miatti magasabb bázis következtében. Az időszak végi építőipari szerződésállomány 39%-kal csökkent, ezen belül az épületeké 48, az egyéb építményeké 34%-kal.

4. ábra

Az építőipari tevékenység volumenének változása, 2011. I–IV. negyedév
(előző év azonos időszaka = 100)



Lakásépítés

2012. január 1-én Budapest lakásállománya 898 ezer volt, 2687-tel maradt el az egy évvel korábbtól. Száz lakásra átlagosan 194 lakos jutott, 35 fővel kevesebb, mint országosan.

A fővárosban tovább folytatódott a lakásépítések számának jelentős csökkenése; 2009-ben még több mint 10 ezer lakás épült, 2010-ben 6200, tavaly pedig 3200 lakást vettek használatba a tulajdonosaik, alig több mint a felét az előző évinek. (Országosan egy év alatt 39%-kal csökkent az átadott lakások száma.)

2011-ben az építésügyi szakhatóságok 2901 lakás építését engedélyezték, 56%-kal kevesebbet, mint egy évvel korábban. A visszaesés mértéke jóval nagyobb volt, mint az ország más térségeiben és évtizedek óta először a használatba vett lakások száma meghaladta a kiadott építési engedélyek számát.

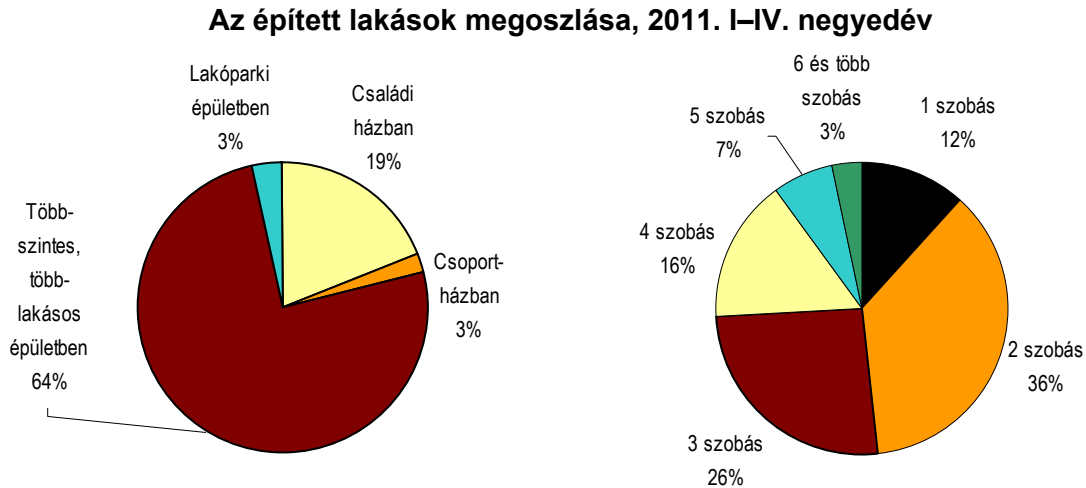
Budapest szerepe az ország lakásépítésében – a drasztikus csökkenés hatására – mérséklődött, a 2010. évi 30%-os részesedés tavaly 25%-ra fogyatkozott. (Ezzel párhuzamosan Pest megyében – az ezredforduló óta először – tavaly több lakás épült, mint Budapesten.) A fővároson belül a legtöbb lakás – a terület rehabilitációjával összefüggésben – a VIII. kerületben (829) épült, de viszonylag jelentős számú (240 és 350 közötti) lakás átadására került sor a XI., IX. és XIV. kerületekben is.

A fővárosban az építetőkör összetételét a vállalkozások szerepvállalásának csökkenése jellemzi; a vállalkozói lakásépítések aránya továbbra is meghatározó, bár részesedésük az előző évi 83%-ról 71%-ra mérséklődött, ugyanakkor minden negyedik új lakás építésére természetes személyek adtak megbízást. Az építési célok is módosultak; több mint 10 százalékponttal, 73%-ra csökkent az értékesítésre szánt, és ugyan ilyen mértékben, 23%-ra emelkedett a saját használatra szánt lakások részesedése. Ezek a változások az építési formákban is tükröződnek; a legnagyobb súlyarányt képviselő többszintes többlakásos formában épült lakások hányada 62%-ról 75%-ra emelkedett, ugyanakkor a lakóparki építkezések jelentősen több mint 20 százalékponttal, 3,3%-ra zsugorodtak. A családi házas

formában létesült lakások aránya nőtt, közel minden ötödik lakás így készült. Az átadott lakások szobaszám szerinti összetétele a négy- és többszobás lakások irányába mozdult el; 2010-ben minden ötödik, tavaly pedig minden negyedik lakás tartozott ebbe a körbe.

Az év folyamán átadott lakások átlagos alapterülete 76m² volt, 7m²-rel nagyobb, mint egy évvel korábban. Az új lakások nagyságkategória szerinti összetételét tekintve a 100m²-es és nagyobb lakások aránya nőtt, míg – a 40m²-nél kisebbeket kivéve – a többiben csökkent.

5. ábra



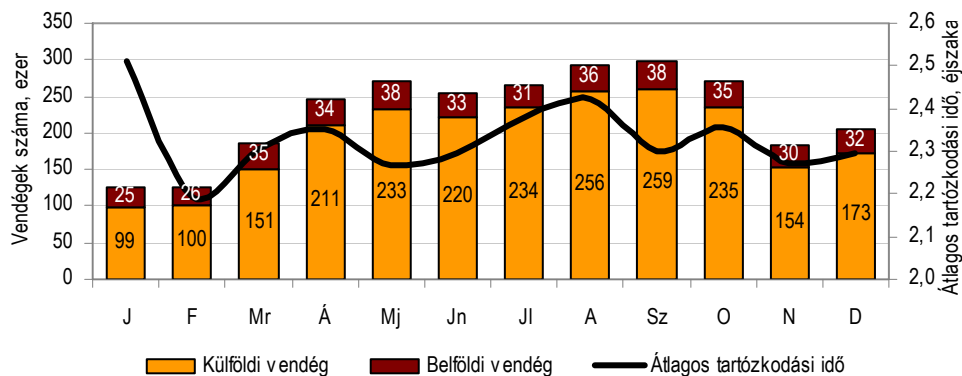
2011-ben a fővárosban 505 lakás szűnt meg, 38-cal kevesebb, mint egy évvel korábban.

Turizmus

2011-ben 2 millió 717 ezer vendég 6 millió 330 ezer vendégéjszakát töltött el az évközi statisztikai adatszolgáltatás keretében megfigyelt budapesti kereskedelmi szálláshelyeken. A főváros idegenforgalmi mutatói az év folyamán a hazai átlagnál kedvezőbben alakultak: a Budapestre érkező vendégek száma 6,2%-kal, az általuk eltöltött vendégéjszakáké 4,5%-kal bővült, míg országosan 1,5%-os vendégszám-növekedés a vendégéjszakák számának 0,6%-os csökkenésével párosult.

A vendégek száma – augusztus kivételével – minden hónapban meghaladta az egy évvel korábban mértet; a legtöbb vendég szeptemberben vette igénybe a fővárosi szálláshelyek szolgáltatásait. Az idegenforgalmi idények közül a május és június hónapokat magába foglaló előidényben, és a szeptember-októberi utóidényben egyaránt valamivel több, mint 6%-kal nőtt a fővárosi szálláshelyek vendégforgalma, szemben a július-augusztusi főidénnyel, amely esetében 0,7%-os volt a vendégszám-csökkenés.

A kereskedelmi szálláshelyek vendégforgalma, 2011



Szálláshelytípusonként vizsgálva 2011-ben a budapesti vendégek 96%-a szállodában tartózkodott, a panziók 2,0%-os, a közösségi szálláshelyek (korábban ifjúsági- és turistaszállók) 1,6%-os részarányt képviseltek, az üdülőházak és kempingek aránya pedig nem érte el az egy százalékot sem. A vendégforgalmi szempontból kiemelkedő szállodákban 8,5%-kal több vendéget regisztráltak, mint egy évvel korábban, míg a panziók vendégforgalma 27%-kal csökkent.

A fővárosban a teljes vendégforgalom 86%-át kitevő külföldi vendégek száma 7,3%-kal, az általuk eltöltött vendégéjszakáké 4,9%-kal növekedett, 1,3, illetve 1,7 százalékponttal nagyobb mértékben, mint az országban átlagosan. A külföldiek valamivel több, mint hattizede az Európai Unió országaiból látogatott el a fővárosba, számuk 2011-ben 7,0%-kal haladta meg az egy évvel korábbit. A legfőbb küldő országok közé sorrendben Németország, az Egyesült Királyság, az Egyesült Államok, Olaszország, Spanyolország és Franciaország tartozott, valamennyi említett ország esetében a fővárosba irányuló vendégforgalom bővüléséről beszélhetünk. A legnagyobb vendégszám-bővülést a Spanyolországból érkezőknél mérték (20%), de a növekedés mértéke az Egyesült Államok és Olaszország esetében is meghaladta az 5%-ot. A külföldi vendégforgalom 98%-át a szállodák bonyolították le, ahol az átlagos tartózkodási idő 2,4 éjszaka volt.

2011-ben 392 ezer belföldi vendég szállt meg a főváros kereskedelmi szálláshelyein, 0,5%-kal több, mint egy évvel korábban. Az általuk eltöltött 857 ezer vendégéjszaka 1,7%-kal növekedett az előző év azonos időszakához képest. (Országosan a belföldi vendégek száma 2,4%-kal, az általuk eltöltött vendégéjszakák száma pedig 4,3%-kal csökkent.) A belföldi vendégek 88%-a szállodát vett igénybe, átlagosan 2,1 éjszakára.

Foglalkoztatottság, keresetek

A KSH reprezentatív munkaerő-felmérése alapján 2011. IV. negyedévében Budapesten 820 ezer fő volt jelen a munkaerőpiacon, a 15–74 éves népesség 61%-a. A foglalkoztatottak száma az utolsó negyedévben 742 ezer, a munkanélkülieké 78 ezer fő volt, éves átlagban 737 ezer, illetve 78 ezer fő. 2011-ben a foglalkoztatottak száma 0,8%-kal, a munkanélkülieké pedig 6,7%-kal volt több a 2010. évinél. A foglalkoztatási arány 0,2 százalékpontos emelkedése mellett (54,9%), a munkanélküliségi ráta fél százalékponttal, 9,6%-ra emelkedett. A foglalkoztatási arány a fővárosban továbbra is jóval nagyobb, a munkanélküliségi ráta pedig kisebb, mint országosan (49,7, illetve 10,9%).

2011-ben a legalább 5 főt foglalkoztató budapesti székhelyű vállalkozásoknál, valamint költségvetési szerveknél és nonprofit szervezeteknél átlagosan 953 ezren álltak alkalmazásban,

ami egy százalékkal több, mint az előző év azonos időszakában. A fizikai és szellemi foglalkozásúak létszáma egyaránt emelkedett, 0,7, illetve 1,1%-kal.

2. tábla

Az alkalmazásban állók számának és keresetének alakulása főbb gazdasági áganként, 2011. I–IV. negyedév

Gazdasági ág	Alkalmazásban álló		Havi bruttó átlagkereset	Havi nettó átlagkereset ^{a)}
	megoszlás, %	előző év azonos időszaka = 100,0		
Összesen	100,0	101,0	103,8	108,2
Ebből:				
ipar	13,8	101,2	105,5	111,4
kereskedelem	12,5	102,3	105,4	111,4
szállítás és raktározás	11,6	98,8	105,2	105,5
információ és kommunikáció	5,9	107,1	106,6	117,8
pénzügyi szolgáltatás	5,7	96,9	104,7	118,1
tudományos és műszaki tevékenység	5,4	100,8	104,0	114,1
adminisztratív szolgáltatás	8,6	115,4	99,7	99,7
közigazgatás	12,7	97,0	103,4	104,8
oktatás	6,5	98,4	98,7	97,1
egészségügyi szolgáltatás	5,9	96,8	102,1	99,4

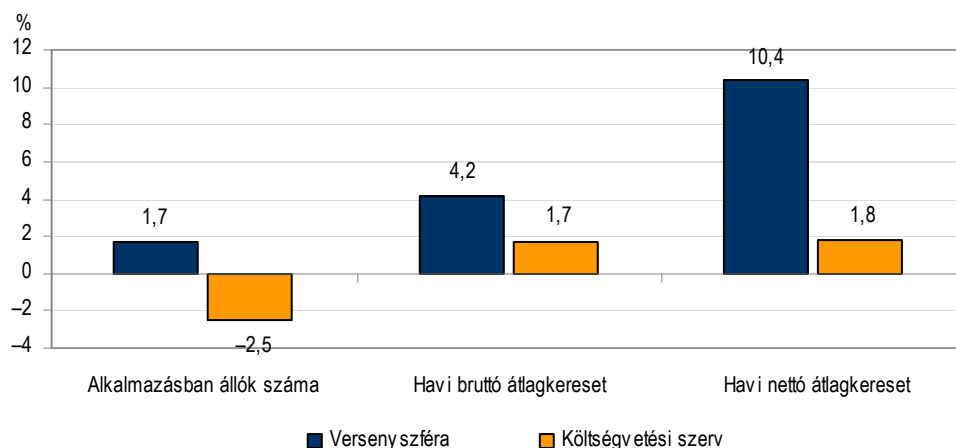
a) Családi kedvezmény nélkül.

A vizsgált időszakban a fővárosban létszámnövekedést mutató gazdasági ágakban 0,8 és 15,4% közötti emelkedés valósult meg 2011-ben, a két szélső értéket a tudományos és műszaki tevékenység és az adminisztratív szolgáltatás gazdasági ág képviselte. A legnagyobb foglalkoztatónak számító iparban mintegy 1,2%-kal dolgoztak többen az előző évhez képest. A közigazgatás területén 3%-os létszámcsökkenés történt. Az előző évhez képest kevesebben dolgoztak az egészségügyi (3,2%-kal), a pénzügyi szolgáltatás (3,1%-kal), az oktatás (1,6%-kal), valamint a szállítás és raktározás (1,2%-kal) területén.

Az alkalmazásban állók héttizedének munkát adó versenyszféra létszáma a 2010. évihez képest 1,7%-kal nőtt, míg a költségvetési szerveknél 2,5%-os volt a csökkenés.

7. ábra

Az alkalmazásban állók számának és átlagkeresetének változása, 2011. I–IV. negyedév (előző év azonos időszakához képest)



A megfigyelt szervezeteknél alkalmazásban állók havi bruttó átlagkeresete 2011-ben 270 900 forint volt, 3,8%-kal több a 2010. évinél. A keresetnövekedés mértéke 1,4 százalékponttal elmaradt az országos átlagtól. A szellemi munkakörben foglalkoztatottak havonta átlagosan bruttó 341 100, a fizikai foglalkozásúak 160 900 forintot kerestek, a keresetnövekedés 4,1, illetve 2,8% volt állománycsoportonként.

A versenyszférában alkalmazásban állók havi bruttó átlagkeresete a vizsgált időszakban 280 800 forint volt, 4,2%-kal több, mint az előző évben. A költségvetés területén a bruttó átlagkereset 1,7%-kal, 249 500 forintra emelkedett.

A családi kedvezmény nélkül számított havi nettó átlagkereset egy év alatt 8,2%-kal, 175 800 forintra emelkedett. A versenyszférában ennél 6800 forinttal magasabb, a költségvetési szerveknél viszont 15 200 forinttal alacsonyabb volt a nettó kereset.

A nemzetgazdasági szintű átlagos havi munkajövedelem 289 600 forintra emelkedett, 3,7%-kal meghaladva az előző évi szintet. A munkajövedelmen belül az egyéb munkajövedelem aránya átlagosan 6,5%-ot tett ki.

A Nemzeti Foglalkoztatási Hivataltól származó adatok alapján a 2011. decemberi zárónapon 45 076 álláskeresőt tartottak nyilván, 5,6%-kal kevesebbet, mint az előző év azonos időpontjában. Az állást kereső pályakezdők száma 2001 volt, ami az egy évvel korábbihoz képest 20,1%-os csökkenést jelent. Budapesten az elhelyezkedési lehetőségek jelentősen szűkültek és kedvezőtlenebbé vált az ország egyes területeihez képest. A fővárosban 1574 bejelentett betöltetlen álláshely volt, egy álláshelyre 28,6 álláskereső jutott, míg az országban átlagosan 21,7. Álláskeresési járadékot 13 496 fő, álláskeresési segélyt 1499 fő kapott, míg szociális ellátásban 9744 fő részesült. A foglalkoztatottság bővülését szolgáló foglalkoztatáspolitikai programokban – képzések, bér- és járulékjellegű támogatások, közhasznú foglalkoztatás stb. – 2011 decemberében 4965 álláskereső vett részt.

Népesség, népmozgalom

Az előzetes adatok szerint 2011-ben Budapest népmozgalmi folyamatai az országos átlaghoz hasonlóan alakultak: az egy évvel korábbihoz viszonyítva kevesebb gyermek született, ugyanakkor valamelyest csökkent a halálozások száma is.

Budapesten 2011-ben 16 000 gyermek jött világra, 2,8%-kal kevesebb, mint 2010-ben. Az időszak folyamán 21 900-an haltak meg, ami 0,3%-os mérséklődést jelent az egy évvel korábbihoz viszonyítva. Az élveszületések és a halálozások egyenlegeként a főváros lakóinak száma 5900 fővel csökkent, ez mintegy 400 fővel haladja meg a 2010. évi fogyást.

A 2001. évi népszámlálás alapján továbbvezetett népesség becsült lélekszáma a nemzetközi vándorlás figyelembe vételével 1 millió 742 ezer fő volt az időszak végén, 0,5%-kal több, mint egy évvel korábban.

A fővárosban 2011-ben 7740 házasságot kötöttek, 64-gyel többet a 2010. évinél.

Közúti közlekedési balesetek

2011-ben Budapesten összesen 3278 személyi sérüléssel járó baleset történt, melyekben 4047 személy sérült meg. A balesetek száma 6,2%-kal, a balesetekben megsérült személyeké 5,5%-kal haladta meg az előző évit, miközben országosan a balesetek és a sérültek száma is csökkent. 2011-ben a fővárosban regisztrálták az országban történt személyi sérüléssel járó közlekedési balesetek több mint egyötödét.

A balesetek számának növekedésében a nagyobb súllyal szereplő könnyű sérüléssel járó esetek számának 14%-os bővülése játszott szerepet, a súlyos sérüléssel és a halálos balesetek száma egyaránt csökkent, 16, illetve 56%-kal. 2011-ben összesen 2679 könnyű sérüléssel, 571 súlyos sérüléssel és 28 halálos közlekedési baleset következett be Budapest közútjain. Az ittas

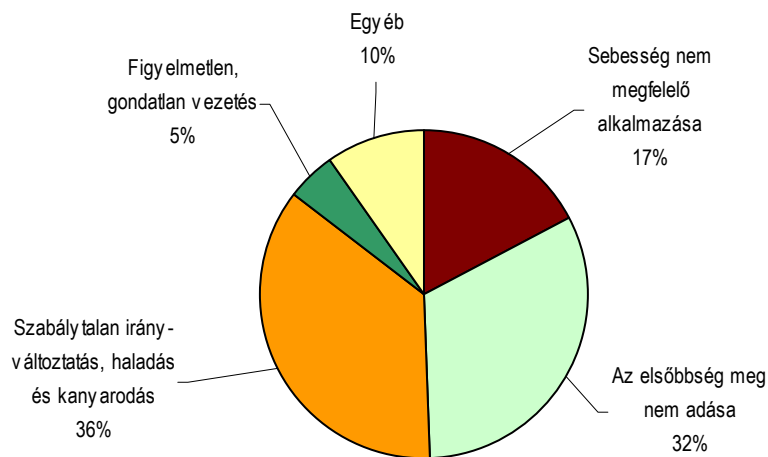
állapotban előidézett közúti közlekedési balesetek száma a 2010. évi 173-ról 164-re, az összes baleseten belüli aránya 5,0%-ra mérséklődött.

A balesetek kimenetele a fővárosban kedvezőbben alakult, mint országosan. A sérültek közül 3414-en könnyebben, 603-an súlyosan sérültek és 30-an veszítették életüket. A könnyebb sérülést szenvedők száma 12%-kal haladta meg az előző évit, miközben a súlyos sérültek száma 16%-kal csökkent. A közlekedésbiztonság egyik legfontosabb mutatója, a közúti halálozás szerint is jelentős volt a javulás: a balesetben elhunytak száma az előző évi felét sem érte el. A halálozási arányszám is mérséklődött, az egy évvel korábbi 1,7%-ról 0,7%-ra. Alkohol hatása alatt okozott balesetekben ugyanakkor 227 személy sérült meg, 8,6%-kal több mint az előző évben.

A baleset okozója szerint vizsgálva a fővárosi baleseteket, a járművezetők hibájából 2011-ben 2819 baleset következett be, az előző évinél 7,2%-kal több, így a fővárosi balesetek 86%-áért a járművezetők tehetők felelőssé.

8. ábra

A járművezetők hibájából bekövetkezett személysérüléses közúti közlekedési balesetek megoszlása, 2011. I–IV. negyedév



A balesetek 63%-át személygépkocsik, 13%-át gyalogosok, 6,7%-át tehergépkocsik, 6,5%-át kerékpárosok okozták, a többi jármű, az utasok hibája és egyéb ok miatt bekövetkezett balesetek részesedése 10%-ot tett ki.

Táblázatok

Összehasonlító adatok
(megye – régió – ország)

2011. I–IV. negyedév

Megnevezés	Budapest	Pest megye	Közép-Magyarország	Ország
Lakónépesség				
Népesség száma, ezer fő ^{a)}	1 742	1 246	2 988	9 962
Népesség indexe	100,5	100,7	100,6	99,8
Ipar				
Termelés volumenindexe ^{b)}	102,7	104,7	103,4	105,3
Egy lakosra jutó termelési érték ^{b)} , ezer Ft	2 148,7	1 655,4	1 943,1	2 270,6
Termelés volumenindexe ^{c)}	98,0	104,8	99,4	104,8
Értékesítés volumenindexe ^{c)}	88,9	102,8	91,0	99,8
Ezen belül: belföldi	79,5	86,7	80,3	87,6
export	102,9	115,7	105,5	108,3
Értékesítésből az export aránya, %	46,4	62,6	49,3	64,0
Építőipar				
Építőipari termelés volumenindexe ^{d)}	96,1	100,3	97,0	94,0
Egy lakosra jutó termelési érték ^{d)} , ezer Ft	258,0	110,6	196,6	116,2
Turizmus				
Vendégek száma, ezer	2 717,1	378,2	3 095,2	7 586,7
Vendégek számának indexe	106,2	107,8	106,4	101,5
Vendégéjszakák száma, ezer	6 330,3	700,3	7 030,7	19 434,9
Vendégéjszakák számának indexe	104,5	105,4	104,6	99,4
Regisztrált vállalkozások^{e)}				
Regisztrált vállalkozások száma	382 762	180 403	563 165	1 651 507
1000 lakosra jutó vállalkozás	220	145	188	166
Beruházás				
Teljesítményérték, millió Ft	1 225 942	243 261	1 469 203	3 198 228
Egy lakosra jutó teljesítményérték, ezer Ft	705,4	195,9	493,0	320,7
Gazdasági aktivitás^{f)}				
Aktivitási arány, %	61,0	57,5	59,5	56,2
Foglalkoztatási arány, %	55,2	53,2	54,3	50,2
Munkanélküliségi ráta, %	9,5	7,5	8,7	10,7
Alkalmazásban állók száma és keresete^{g)}				
Alkalmazásban állók				
száma, ezer fő	952,9	260,6	1 213,5	2 691,6
számának indexe	101,0	100,9	100,9	99,6
havi bruttó átlagkeresete, Ft	270 938	191 668	254 338	213 054
havi bruttó átlagkeresetének indexe	103,8	104,8	104,0	105,2
havi nettó átlagkeresete ^{h)} , Ft	175 771	128 395	165 850	141 127
havi nettó átlagkeresetének indexe ^{h)}	108,2	105,0	107,7	106,4
Lakásépítés				
Épített lakás	3 192	3 272	6 464	12 655
Épített lakások indexe	51,6	69,8	59,4	60,8
Tízezer lakosra jutó épített lakások száma	18,4	26,3	21,7	12,7

a) 2012. január 1-jén.– b) A 4 főnél többet foglalkoztató szervezetek telephely szerinti adatai.– c) A 49 főnél többet foglalkoztató szervezetek székhely szerinti adatai.– d) A 4 főnél többet foglalkoztató szervezetek székhely szerinti adatai.– e) Az országos adatok a külföldön működőkkel együtt.– f) A KSH munkaerő-felmérése alapján, IV. negyedévi adatok.– g) A 4 főnél többet foglalkoztató vállalkozások, létszámhatártól függetlenül a költségvetési szervek és a kijelölt nonprofit szervezetek székhely szerinti adatai.– h) Családi kedvezmény nélkül.
Index: előző év azonos időszaka (időpontja) = 100,0.

Gazdasági-társadalmi jelzőszámok I., 2011

Megnevezés	Budapesten				Országosan, I–IV. n. év
	I. n. év	I. félév	I–III. n. év	I–IV. n. év	
Ipari termelés értéke ^{a)} , millió Ft	953 041	1 818 429	2 676 387	3 734 440	22 647 401
előző év azonos időszaka = 100,0	111,2	107,0	103,7	102,7	105,3
Ipari termelés értéke ^{b)} , millió Ft	1 338 464	2 539 992	3 723 521	5 187 851	20 465 825
előző év azonos időszaka = 100,0	105,5	100,5	96,8	98,0	104,8
Ipari értékesítés ^{b)} , millió Ft	1 710 175	3 179 042	4 672 745	6 585 009	22 537 891
előző év azonos időszaka = 100,0	90,7	89,6	88,9	88,9	99,8
Ezen belül: belföldi értékesítés, millió Ft	912 340	1 696 693	2 492 699	3 527 678	8 106 197
előző év azonos időszaka = 100,0	75,6	78,1	78,8	79,5	87,6
export, millió Ft	797 836	1 482 349	2 180 046	3 057 331	14 431 694
előző év azonos időszaka = 100,0	117,6	107,8	104,1	102,9	108,3
Építőipari termelés értéke ^{c)} , millió Ft	68 988	177 014	302 973	448 466	1 159 212
előző év azonos időszaka = 100,0	85,9	88,2	92,4	96,1	94,0
Épített lakások száma	1 288	1 666	2 597	3 192	12 655
előző év azonos időszaka = 100,0	85,4	64,2	60,1	51,6	60,8
Megszűnt lakások száma	76	168	282	505	2 752
előző év azonos időszaka = 100,0	52,4	60,0	64,8	93,0	108,0
Kiadott lakásépítési engedélyek száma	550	1 273	2 016	2 901	12 488
előző év azonos időszaka = 100,0	24,2	33,9	38,2	44,4	72,0
Élveszületések száma	3 902	7 665	11 876	16 000	88 050
előző év azonos időszaka = 100,0	92,2	93,2	96,0	97,2	97,5
Halálozások száma	5 874	11 089	16 297	21 900	128 700
előző év azonos időszaka = 100,0	106,7	102,9	100,8	99,7	98,7
Természetes szaporodás, fogyás (–)	–1 972	–3 424	–4 421	–5 900	–40 650
előző év azonos időszaka = 100,0	155,3	134,2	116,3	107,2	101,3
A kereskedelmi szálláshelyek vendégéjszakáinak száma	1 016 488	2 786 924	4 806 971	6 330 321	19 434 914
előző év azonos időszaka = 100,0	104,2	107,1	102,6	104,5	99,4
Ebből: külföldiek	837 107	2 395 481	4 173 558	5 473 007	9 920 339
előző év azonos időszaka = 100,0	103,2	107,3	102,8	104,9	103,2
Beruházások teljesítményértéke, millió Ft	195 038	473 615	766 000	1 225 942	3 198 228
Alkalmazásban állók száma ^{d)}	950 799	951 908	952 814	952 897	2 691 589
előző év azonos időszaka = 100,0	101,5	101,3	101,1	101,0	99,6
Alkalmazásban állók havi bruttó átlagkeresete ^{d)} , Ft	268 108	269 677	267 196	270 938	213 054
előző év azonos időszaka = 100,0	101,4	102,4	102,9	103,8	105,2
Alkalmazásban állók havi nettó átlagkeresete ^{d)e)} , Ft	174 863	175 374	173 590	175 771	141 127
előző év azonos időszaka = 100,0	106,6	107,3	107,3	108,2	106,4
Alkalmazásban állók átlagos havi munkajövedelme ^{d)} , Ft	283 978	288 053	285 282	289 638	227 253
előző év azonos időszaka = 100,0	101,6	102,4	103,0	103,7	105,2

a) A 4 főnél többet foglalkoztató szervezetek telephely szerinti adatai, az indexek összehasonlító áron.– b) A 49 főnél többet foglalkoztató szervezetek székhely szerinti adatai, az indexek összehasonlító áron.– c) A 4 főnél többet foglalkoztató szervezetek székhely szerinti adatai, az indexek összehasonlító áron.– d) A 4 főnél többet foglalkoztató vállalkozások, létszámhatártól függetlenül a költségvetési szervek és a kijelölt nonprofit szervezetek székhely szerinti adatai.– e) Családi kedvezmény nélkül.

Gazdasági-társadalmi jelzőszámok II., 2011

Megnevezés	Budapesten				Országosan, IV. n. év
	I. n. év	II. n. év	III. n. év	IV. n. év	
Foglalkoztatottak száma ^{a)} , ezer fő	727,8	735,9	741,1	741,8	3 850,6
előző év azonos időszaka = 100,0	99,7	100,8	101,5	101,4	101,2
Munkanélküliek száma ^{a)} , ezer fő	75,8	79,3	79,7	78,0	459,0
előző év azonos időszaka = 100,0	103,1	111,8	102,8	110,1	99,3
Gazdaságilag inaktív népesség száma ^{a)} , ezer fő	535,7	524,8	521,5	524,9	3 361,1
előző év azonos időszaka = 100,0	101,7	98,1	98,5	98,0	98,4
Munkanélküliségi ráta ^{a)} , %	9,4	9,7	9,7	9,5	10,7
Nyilvántartott álláskeresők száma az időszak végén	51 724	48 521	47 652	45 076	552 308
előző év azonos időpontja = 100,0	108,1	105,5	103,5	94,4	93,4
Álláskeresői járadékban részesültek száma az időszak végén	16 232	15 327	15 685	13 496	97 964
előző év azonos időpontja = 100,0	80,9	83,7	95,8	84,3	84,6
Álláskeresői segélyben részesültek száma az időszak végén	6 531	5 367	4 443	1 499	9 710
előző év azonos időpontja = 100,0	107,9	90,0	76,3	23,9	12,6
Szociális ellátásban részesültek száma az időszak végén ^{b)}	9 372	9 064	9 195	9 744	192 048
előző év azonos időpontja = 100,0	158,6	143,6	130,0	122,1	105,7

a) A KSH munkaerő-felmérése alapján.– b) Tartalmazza a rendelkezésre állási támogatásban, a rendszeres szociális segélyben és a bérpótló juttatásban részesülők számát, mely 2011. szeptember 1-jétől foglalkoztatást helyettesítő támogatás.

További információk, adatok (linkek):

[Részletes megyei adatok](#)

[Táblák \(STADAT\)](#)

[Módszertan](#)

Elérhetőségek:

Felelős szerkesztő: Szabó István főosztályvezető

További információ: Vida Judit

Telefon: (+36-1) 345-1293, Judit.Vida@ksh.hu

[Információs szolgálat](#), telefon: (+36-1) 345-6789