



Statisztikai tájékoztató Borsod-Abaúj-Zemplén megye, 2011/4

Tartalom

Összefoglaló	2
Mezőgazdaság	2
Ipar	3
Építőipar	6
Idegenforgalom	6
Gazdasági szervezetek	8
Beruházás	9
Áralakulás	10
Népmozgalom	11
Foglalkoztatottság, keresetek, munkaerő-piaci folyamatok	11
Lakásépítés	13
Közúti közlekedési balesetek	15
Táblázatok	16

További információk, adatok (linkek)

Elérhetőségek

Összefoglaló

Borsod-Abaúj-Zemplén megye helyzetét 2011-ben kedvező és kedvezőtlen társadalmi-gazdasági változások egyaránt befolyásolták.

Előzetes adatok szerint 2011-ben a gabonafélék betakarított területe 23%-kal emelkedett egy év alatt. A növénytermesztési ágazat terméseredményei az előző évi gyenge teljesítményhez képest jelentősen javultak. A termésátlagok rendre meghaladták a 2010. évit. A főbb állatfajtáknál a sertés és juh kivételével csökkent az állomány. Az ipari termelés növekedése folytatódott, de üteme negyedévről negyedévre mérséklődött. A 4 főnél többet foglalkoztató megyei telephelyű ipari vállalkozások termelése 9%-kal, a 49 fő feletti megyei székhelyű szervezeteké 10%-kal emelkedett az előző évhez képest. A belföldi értékesítés volumene mérséklődött, az export viszont bővült. Az építőipar teljesítményének csökkenése tovább folytatódott Borsod-Abaúj-Zemplénben és országosan is. 2011-ben a megyei építőipari vállalkozások 34%-kal kisebb összegű munkára kötöttek szerződést, mint egy évvel korábban. A megyében a kereskedelmi szálláshelyeken mind a vendégek, mind a vendégéjszakák száma visszaesett. A szálloda és az üdülők háza kivételével valamennyi szállástípusban csökkent a vendégek és a vendégéjszakák száma. 2011. év végén 3%-kal több gazdasági szervezetet regisztráltak, mint egy évvel korábban. Továbbra is hazánk gazdasági szervezeteinek 4,7%-át tartják nyilván a megyében. A beruházások teljesítményértéke folyóáron 12%-kal nőtt. A termelő ágak közül 2010-hez képest az iparban és a mezőgazdaságban növekedtek, az építőiparban mérséklődtek az investálások. A mezőgazdasági termékek árai 19,3%-kal, az ipari termelői árak 4,2%-kal, az építőipar árai 2,2%-kal meghaladták a 2010. évit, a fogyasztói árak 3,9%-kal emelkedtek. A megyében a főbb népmozgalmi események – a házasságkötés kivételével – kedvezőbben alakultak az országosnál. Az alkalmazásban állók száma 2,6%-kal csökkent, ezen belül a versenyszférában 5%-kal bővült, a költségvetési szervezeteknél 12%-kal visszaesett. A teljes munkaidőben alkalmazásban állók nettó átlagkeresete 4,9%-kal nőtt. 2011. december végén 3,6%-kal kevesebb álláskeresőt tartottak nyilván, mint az előző év azonos időpontjában. A használatba vett lakások száma hattizeddel esett vissza, míg a kiadott új lakásépítési engedélyekké 3,8%-kal emelkedett. Változott a lakások szobaszám szerinti összetétele, az egyszobás, valamint a négy és többszobás lakások hányada bővült, a két-háromszobásoké viszont mérséklődött az előző évhez képest. Borsod-Abaúj-Zemplén közútjain a halálos kimenetelű balesetek negyedével, a könnyű sérüléssel járók 13%-kal csökkentek, viszont a súlyos sérüléssel járó közlekedési balesetek száma 0,4%-kal nőtt. Ittasság miatt 23%-kal kevesebb baleset következett be az előző évhez viszonyítva.

Mezőgazdaság

Borsod-Abaúj-Zemplén megyében 2011. május 31-én a 319,5 ezer hektár mezőgazdasági területből gazdálkodók által használt szántóterület 250,4 ezer hektár volt, mely 2,5%-kal magasabb a 2010. évitől.

Előzetes adatok szerint 2011-ben a gabonafélék betakarított területe 23%-kal emelkedett egy év alatt.

A főbb szántóföldi vetésű kalászos gabonák mindegyikének bővült a betakarított területe – a rendkívüli ár- és belvízzel sújtott – 2010. évhez képest. Leginkább a zab területe nőtt, több mint kétszeresére, de a triticales (37%-kal) és a tavaszi árpa (21%-kal) területe is gyarapodott. Búzát 62 ezer; őszi és tavaszi árpat összesen 22 ezer; zabot 5,2 ezer hektáron arattak a mezőgazdasági vállalkozók.

A megyében jelentős gabonaféle a kukorica, melynek betakarított területe (43,1 ezer hektár) 48%-kal emelkedett a bázisévhez képest. A főbb őszi betakarítású növények közül a

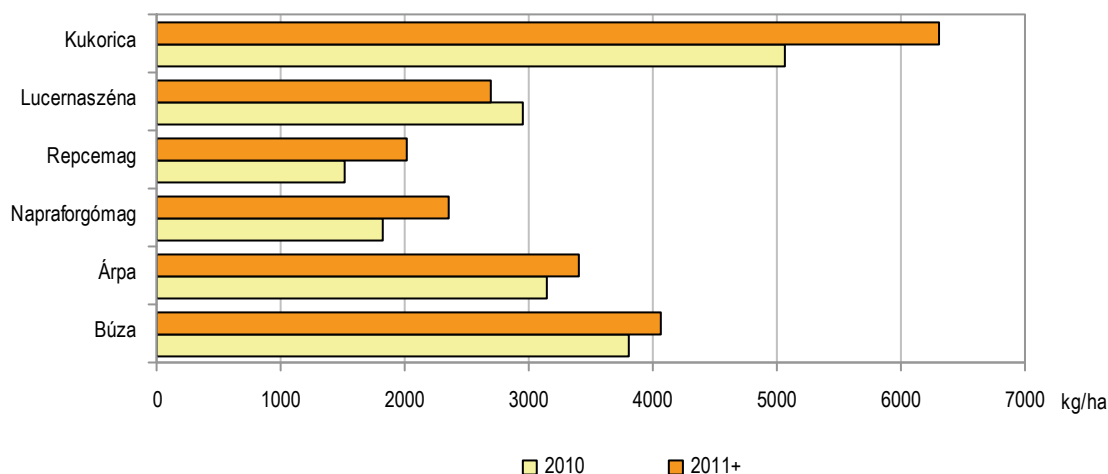
napraforgó (47,3 ezer hektár) és a lucerna (9 ezer hektár) területe nőtt, a repcéé (19,2 ezer hektár) viszont csökkent.

A növénytermesztési ágazat terméseredményei az előző évi gyenge teljesítményhez képest 2011-ben jelentősen javultak. Búzából a 2010. évi termésnél 17%-kal (252,7 ezer tonna), árpából 28%-kal (74,7 ezer tonna), de rozsból, triticáléból és zabból is nagyobb mennyiséget takarítottak be (ez utóbbi növény termésmennyisége több mint háromszorosa volt az egy évvel korábbinak). Kukoricából 271,3 ezer tonna – az utóbbi 5 év legkiemelkedőbb mennyisége – termelt, mely 85%-kal meghaladta az előző évit. A napraforgómagból a betakarított összes termés 56%-kal nőtt, melyből 111,2 ezer tonnát, a repcemagból egyötödével többet 38,5 ezer tonnát takarítottak be. Lucernaszénából is nagyobb termés mutatkozott, mint egy évvel korábban.

A termésátlagok – a lucernaszéna kivételével – rendre meghaladták a 2010. évit: a búza termésátlaga 4070 kg/hektár, a kukoricáé 6300 kg/hektár, mely 7,1% illetve 24,5%-kal magasabb volt.

1. ábra

A fontosabb növények termésátlagai Borsod-Abaúj-Zemplén megyében



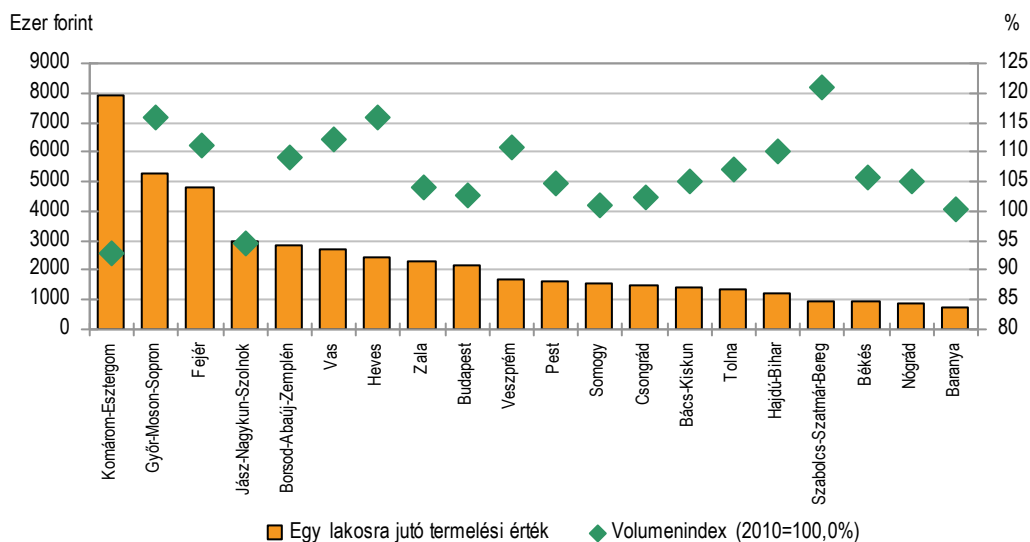
A 2011. december 1-jei állatszámllálás adatai alapján Borsod-Abaúj-Zemplénben a szarvasmarha-állomány (36 ezer) és ezen belül a tehenek száma (18 ezer) is csökkent az előző év hasonló időpontjához képest. A mezőgazdasági vállalkozások megyénkben 86 ezer sertést tartottak, ezerral többet, mint az egy évvel korábbi időpontban. Az anyaállomány stagnált, mely 2008 óta 6 ezer anyakocából áll. A juhállomány 56 ezerről 61 ezerre bővült, a tyúkfélék száma viszont tovább mérséklődött: 1,9 milliőről 1,7 millióra a 2010. december 1-jei időponthoz képest.

Ipar

Az ipari teljesítmény a 2009. évi jelentős visszaesése után 2010-ben növekedésnek indult, mely 2011-ben is tovább folytatódott, bár üteme negyedévről negyedévre fokozatosan mérséklődött. A megyében működő 4 főnél többet foglalkoztató ipari vállalkozások 2011-ben 1921,7 milliárd forint termelési értéket állítottak elő (ez az ország ipari termelésének 8,5%-a), mely – összehasonlításon – 9%-kal magasabb, mint az előző évben. E körben hazai átlagban 5,3%-os emelkedést tapasztalhattunk. Minden régióban gyarapodást lehetett megfigyelni, melynek mértéke Nyugat-Dunántúlon (12,8%) volt a legmagasabb, ezt Észak-Magyarország (10,5%) követte.

Az egy lakosra jutó termelési érték a megyében 2011-ben 2822 ezer forintot tett ki, ez közel negyedével magasabb, mint országosan. A mutató alapján a főváros és a megyék rangsorában Borsod-Abaúj-Zemplén az 5. helyen állt.

Egy lakosra jutó ipari termelési érték és a volumenindex*, 2011



*A legalább 5 főt foglalkoztató vállalkozások telephely szerinti adatai alapján.

A megyei székhelyű, 49 főnél nagyobb létszámmal működő szervezetek 1592,6 milliárd forint értéket állítottak elő, mely egytizeddel meghaladta az előző évet (országosan ennél kisebb, 4,8%-os gyarapodást regisztráltak). Az értékesítés volumene 7,4%-kal emelkedett. A növekedés hajtóereje a kivitel (14%-os) bővülése volt, mivel a belföldi piacok felvevő képessége 3,7%-kal csökkent. Az országos átlaghoz viszonyítva a megyei adatok mindkét értékesítési relációban kedvezőbben alakultak, a belföldi értékesítés kevésbé esett vissza, az export jelentősebben bővült.

A megfigyelt körben a termelési érték 74%-át az 500 és több főt foglalkoztató nagyvállalkozások, 5%-át a 250–499 fő közötti, 21%-át az 50–249 fő közötti szervezetek adták.

A megyei ipar kibocsátásának legnagyobb hányadát 42%-át (hazai átlagban alig 5%-át) előállító vegyi anyag termékgyártás, teljesítménye 1,2%-kal gyarapodott, mind a belföldi, mind a külföldi értékesítése bővült 2010-hez képest.

A gépipar térnyerése Borsod-Abaúj-Zemplén iparában 2011-ben is folytatódott, mely a termelési érték négytizedét (2010-ben 37%-át) biztosította. Az ágazatcsoport teljesítménye 27%-kal haladta meg az egy évvel korábbi magas bázist. Ezen belül a járműgyártás teljesítménye 35%-kal, exportja harmadával, kis részarányt képviselő belföldi eladása 43%-kal nőtt. A másik jelentős gépipari ágazat a számítógép, elektronikai, optikai termék gyártás produktuma 26,5%-kal, kivitele 25,5%-kal, alacsony hányadú belföldi eladása is 84%-kal bővült.

A fémalapanyag és fémfeldolgozási termék gyártása ágazat termelésének volumene az előző évi visszaesés után a javuló exportnak köszönhetően 2011-ben 6,4%-os növekedést produkált, ezen belül a fémalapanyag gyártás közel felével emelkedett, míg a fémfeldolgozási termék gyártása 7,4%-kal csökkent. Az ágazat eladása külföldön 17,5%-kal bővült, belföldön viszont 19%-kal visszaesett.

Az élelmiszeripar szerepe lényegesen kisebb, mint országosan (a megyében a termelési érték közel 4%-át, országosan egytizedét biztosította). Az ágazat kibocsátása 13%-kal bővült, mind a hazai, mind a külföldi értékesítésének emelkedése mellett.

A gumi-, műanyag és nemfém ásványi termék gyártás teljesítménye 1,3%-kal mérséklődött. Értékesítése külföldön 2,9%-kal gyarapodott, belföldön 3,4%-kal visszaesett.

A kisebb feldolgozóipari ágazatok közül a textilipar produktuma egytizedével, exportja 11%-kal nőtt, belföldi értékesítése szinte változatlan maradt.

A fafeldolgozás, papírtermék gyártása, nyomdai tevékenység ágazat kibocsátása a megyében 11%-kal visszaesett a kedvezőtlen hazai értékesítési lehetőségek következtében, külföldi értékesítése több mint hattizedével emelkedett.

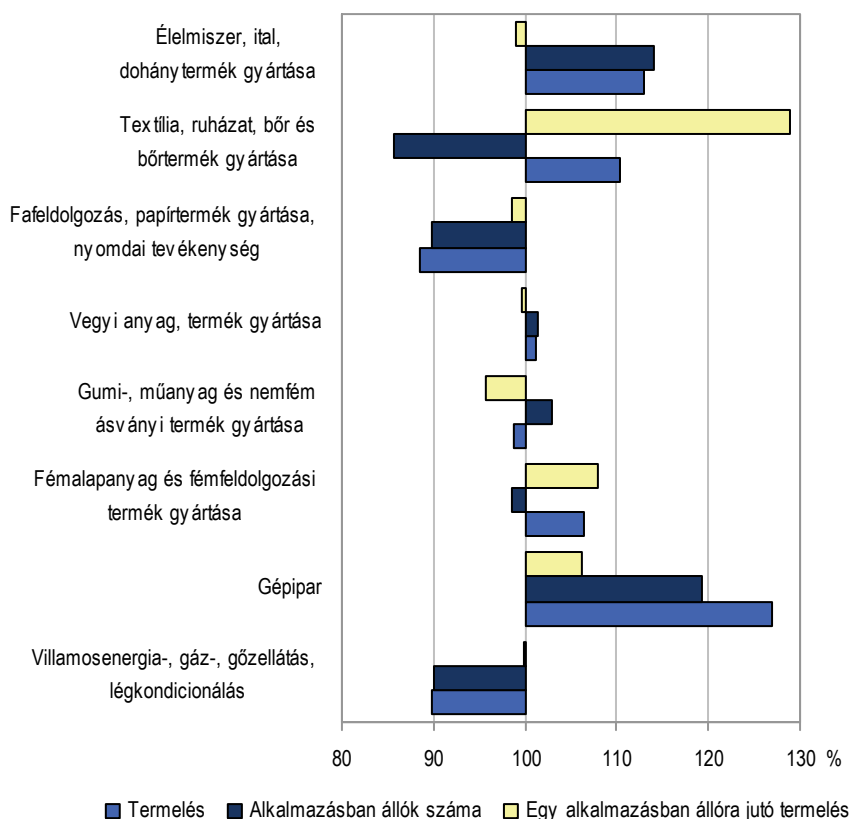
Az energiaipar teljesítménye 2011-ben egytizeddel csökkent az egy évvel korábbihoz képest.

A megyében az értékesítés 67%-a külföldről származott ez 3 százalékponttal magasabb, mint országosan, viszont elmaradt Észak-Magyarország (70%) átlagától, mivel a régió másik két megyéjében magasabb ez a hányad. Borsod-Abaúj-Zemplénben az ipari ágazatok többségében az export a meghatározóbb, részaránya a gépiparban (96%) a legmagasabb, de jelentős még a textiliparban (81,5%) a fémalapanyag és fémfeldolgozási termék gyártás ágazatban (73%).

Öröndetes tény, hogy a megfigyelt ipari vállalkozások körében 2010-ben 5,5%-kal, 2011-ben 9,8%-kal emelkedett az alkalmazásban állók száma (országosan 2011-ben 2,9%-kal gyarapodott a dolgozói létszám). Jelentősen nőtt a létszám a gépiparban (19%-kal), és az élelmiszeriparban (14%-kal), míg a textiliparban (14%-kal) és a fafeldolgozás, papírtermék gyártása, nyomdai tevékenység ágazatban (egytizedével) visszaesett. Az energiaiparban egytizedével kevesebben álltak alkalmazásban, mint 2010-ben. Annak ellenére, hogy a létszám gyarapodott, a termelékenység az ipar egészében nem csökkent, ágazatonként azonban eltérő képet kapunk. Az egy alkalmazásban állóra jutó termelési érték javult a textiliparban, a fémalapanyag, fémfeldolgozási termék gyártása ágazatban, valamint a gépiparban.

3. ábra

Az ipari termelés, a termelékenység és az alkalmazásban állók számának változása *, 2011
(előző év= 100,0)



* A 49 főnél többet foglalkoztató megyei székhelyű vállalkozások adatai.

Az egy alkalmazottra jutó termelési érték legmagasabb a vegyiparban (150 millió forint) volt, míg legalacsonyabb a textiliparban (8 millió forint).

Építőipar

Az építőipar teljesítményének negatív tendenciája 2011-ben is folytatódott. A 4 főnél többet foglalkoztató Borsod-Abaúj-Zemplén megyei székhelyű építőipari vállalkozások termelésének volumene 2010-hez képest 14%-kal (országosan 6%-kal) esett vissza. Az I. negyedévben 0,2%-kal nőtt, a II. negyedévben 13%-kal, a III. negyedévben 25%-kal, míg a IV. negyedévben 11%-kal csökkent a termelés.

A megfigyelt szervezetek 47 milliárd forint értékű építési-szerelési munkát végeztek el. Építményfőcsoportok szerint a termelési érték nagyobb hányadát (54%-át) kitevő épületek építése összehasonlító áron 20%-kal, míg az egyéb építmények építése 6,5%-kal mérséklődött. Egy lakosra 69,2 ezer forint termelési érték jutott, az országos átlag hattizede.

Az építőipar három ágazata közül a termelési érték legnagyobb hányadát, 48%-át a speciális szaképítés, egyharmadát az épületek építése, 19%-át az egyéb építmények építése adta. Mindhárom ágazatnál visszaesést figyelhettünk meg.

1. tábla

Az építőipari termelés alakulása ágazatok szerint, 2011

Ágazat	Az építőipari termelés		
	millió forint	megoszlása, %	előző év azonos időszaka = 100,0 ^{a)} , %
Épületek építése	15 779	33,5	72,4
Egyéb építmény építése	8 850	18,8	91,4
Speciális szaképítés	22 468	47,7	96,2
Összesen	47 097	100,0	85,9

a) Összehasonlító áron.

Létszám-kategóriánként a termelési érték 44%-át a 10-49 főt, 37%-át az 50 és több főt, 19%-át az 5-9 főt foglalkoztató szervezetek adták. A volumen minden létszám-kategóriában csökkent.

A Borsod-Abaúj-Zemplén megyei építőipari vállalkozások 2011-ben – összehasonlító áron – mindkét építmény főcsoportban (épületek és egyéb építmények) egyaránt 34%-kal kisebb összegű munkára kötöttek szerződést, mint az előző évben. Az év végi szerződésállomány értéke kevesebb, mint harmada volt az egy évvel korábbinak.

Idegenforgalom

2011-ben Magyarországon a vendégek száma 1,5%-kal emelkedett, míg a vendégéjszakáké 0,6%-kal elmaradt az egy évvel korábbtól. A megye idegenforgalma az országostól ettől kedvezőtlenebbül alakult, itt mindkét esetben visszaesés következett be, a vendégeknél 4,7%-os, a vendégéjszakáknál 2,4%-os.

A 2011. év során Borsod-Abaúj-Zemplén kereskedelmi szálláshelyeire 277 ezer vendég érkezett, akik 652 ezer vendégéjszakát, átlagosan 2,4 vendégéjszakát tölthettek itt el. A vendégek egyötödét, a vendégéjszakák 21%-át a külföldiek tették ki, melyek száma 1,6%-kal, illetve 5,7%-kal nőtt az előző évhez képest. A szállodai vendégek többségét (76%-át) jelentő, a megye turisztikai keresletét meghatározó belföldi vendégkör 1,9%-kal, vendégéjszakáik pedig 3,9%-kal bővültek a 2010-hez képest.

A szálloda és az üdülőház kivételével valamennyi szállástípusban csökkent a vendégek és a vendégéjszakák száma. A vendégek fele továbbra is a szállodákat, 18%-a a panziókat részesítette előnyben, miközben ez utóbbinál a vendégforgalom 23%-kal, a vendégéjszakáké 18%-kal esett vissza.

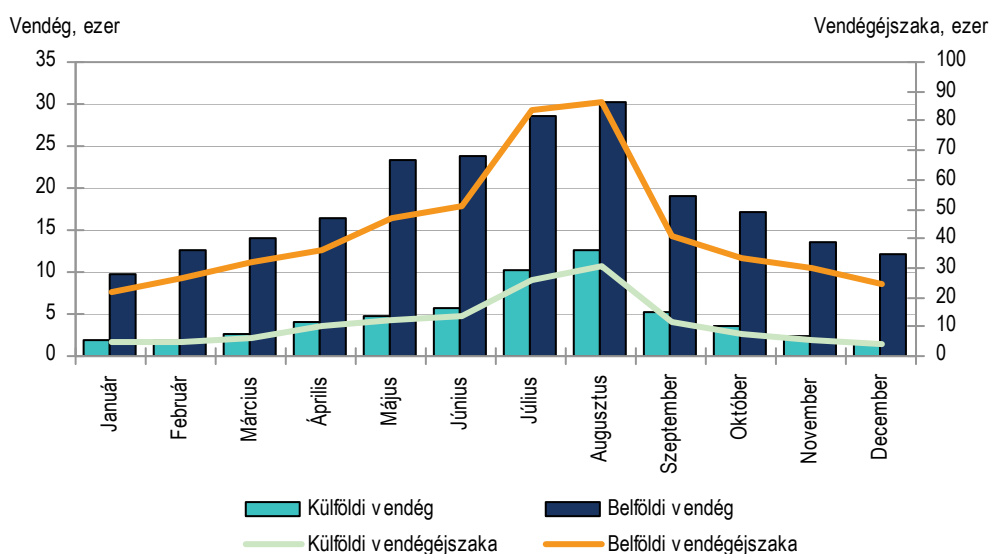
2. tábla

A kereskedelmi szálláshelyek vendégforgalma szállástípusok szerint, 2011

Típus	Vendégek száma	A 2010. év %-ában	Vendégéjszakák száma	A 2010. év %-ában
Szálloda	139 074	103,2	314 617	107,7
Panzió	51 044	77,1	120 738	81,9
Üdülőház	27 320	119,9	73 536	120,2
Közösségi szállás	42 964	87,1	101 996	82,9
Kemping	16 748	94,3	40 782	93,1
Összesen	277 150	95,3	651 669	97,6

2011-ben a vendégek 29%-a a főszezonban szállt meg a megyében, ez az arány 2 százalékponttal elmaradt az előző évitől, ugyanakkor az előidényre a vendégek 21%-a érkezett, mely szintén 2 százalékponttal, de meghaladta az egy évvel korábbit. Ebben feltehetően szerepe volt a korán jött jó időnek. Azonban a szokatlanul meleg szeptemberi idő ellenére csökkent a vendégek száma az utószezonban. A külföldi vendégek négytizede a főszezon alatt látogatott a megyébe. Az augusztusi legmagasabb külföldi és belföldi vendégszám szeptemberre 41%-ra, illetve 63%-ra esett vissza.

4. ábra

A kereskedelmi szálláshelyeken a vendégforgalom havonkénti alakulása, 2011


2011-ben a megye kereskedelmi szálláshelyeire látogatók átlagosan 2,4 vendégéjszakát töltöttek el, mely 2,4%-kal haladta meg az előző évit. A külföldi vendégek a közösségi szállásokon (3,2 vendégéjszaka), a belföldiek a kempingekben (2,8 vendégéjszaka) tartózkodtak a leghosszabb ideig.

A külföldi vendégek 94%-a Európából érkezett. Az Európai Unió országaiból 45,5 ezer vendég látogatott Borsod-Abaúj-Zemplén kereskedelmi szálláshelyeire, akik összességében 112,7 ezer, átlagosan 2,5 vendégéjszakát töltöttek el. Az EU tagországainak vendégei jelentették a külföldi vendégek nyolctizedét, a vendégéjszakák 82%-át. A külföldiek 28%-a Lengyelországból, 16%-a Szlovákiából, egytizedük Németországból érkezett a megyébe és a vendégéjszakákból is ezen országok részesedése emelhető ki.

A 2012-ben forgalomba kerülő Széchenyi István Pihenőkártyával párhuzamosan az eddigi üdülési csekk kivezetésre kerül. Így 2011-ben a beváltott üdülési csekk értéke 785,1 millió

forintot tett ki, mely a fent említett ok miatt jelentősen, 29%-kal elmaradt az egy évvel korábitól. A belföldi vendégek a bruttó szállásdíjak 34,4%-át egyenlítették ki ilyen módon, ez 23%-kal alacsonyabb, mint 2010-ben.

A kereskedelmi szálláshelyeken 5,8 milliárd forint bruttó árbevétel keletkezett, melyből 3,3 milliárd forint a szállásdíjak értéke, ez 3,3%-kal elmaradt az előző évitől. A szállásdíjakból származó bevételek 68%-át a szállodák, 17%-át pedig a panziók adták. A kereskedelmi szálláshelyeken a vendéglátás bevétele 1,8 milliárd forintot tett ki, mely 1,6%-kal maradt el az előző évitől.

Egy vendégéjszaka a megyei kereskedelmi szálláshelyeken átlagosan 5051 forintba került, 1%-kal kevesebbe, mint egy évvel korábban. Ezen belül a külföldiek esetében 6,2%-kal magasabb, a belföldieknél 3,9%-kal alacsonyabb volt a szállásdíjak vendégéjszakánkénti ára.

Gazdasági szervezetek

Borsod-Abaúj-Zemplén megyében 2011. év végén 83,2 ezer gazdasági szervezetet tartottak nyilván, 3%-kal többet, mint egy évvel korábban. A megyével egyező irányú és nagyságú változás következett be országosan is, ahol 2,7%-kal több gazdasági szervezetet regisztráltak, így számuk 1,8 milliót tett ki. Hazánk gazdasági szervezeteinek 4,7%-át a megyében jegyezték be. Csődeljárás, illetve felszámolás alatt állt a megyei gazdasági szervezetek 3,6%-a.

74,7 ezer vállalkozást regisztráltak a megyében, mely a gazdasági szervezetek döntő többségét, kilenctizedét jelentette, a többi a költségvetési és a társadalombiztosítási, a nonprofit, valamint az MRP szervezetek adták. A megyei vállalkozások és ezen belül a társas vállalkozások részesedése is az országos érték alatt maradt, míg az egyéni vállalkozások esetében fordított a helyzet, a 62%-os megyei hányad meghaladta a hazai átlagot. A megyében a regisztrált szervezetek 28%-át a társas vállalkozások jelentették, míg a nonprofit szervezetek részaránya 8,5% körül mozgott.

3. tábla

A regisztrált gazdasági szervezetek száma, 2011. december 31.

Megnevezés	Borsod-Abaúj-Zemplén megye	Megoszlás, %	Országos	Megoszlás, %
Összesen	83 217	100,0	1 789 509	100,0
Ebből:				
Társas vállalkozás	23 017	27,7	594 097	33,2
Egyéni vállalkozás	51 668	62,1	1 057 410	59,1
Vállalkozások összesen	74 685	89,7	1 651 507	92,3
Költségvetési és társadalombiztosítási szervezet	1 353	1,6	15 234	0,9
Nonprofit szervezet	7 113	8,5	120 903	6,8

Főtevékenységük alapján Borsod-Abaúj-Zemplén megyében 2011-ben is magas részarányt képviselt a gazdasági szervezetek közül a kereskedelem és az ingatlanügyletek (egyaránt 11%-os), a tudományos és műszaki tevékenység (8,2%-os), valamint az egyéb szolgáltatás (7,1%-os) ág. A gazdasági szervezeteknél a legnagyobb növekedés az előző év azonos időpontjához képest az egyéb szolgáltatás (12%-os) és az energiaipar (12,5%-os) ágakban következett be, bár ez utóbbi részesedése nagyon alacsony.

Borsod-Abaúj-Zemplén megyében a 2011. év végén nyilvántartott 51,7 ezer egyéni vállalkozás négytizede vállalkozói igazolvánnyal, a többi csak adószámmal rendelkezett.

Az egyéni vállalkozók 45%-a mellékfoglalkozásuként, háromtizede főfoglalkozásuként szerepelt a regisztrációban, a nyugdíj mellett vállalkozók hányada egynegyedét tett ki, mely arányok nem változtak az előző év azonos időpontjához képest. 2011. december 31-én 23 ezer társas vállalkozást tartottak nyilván a megyében, melyek 61%-a korlátolt felelősségű és 35%-a betéti társaságként került bejegyzésre. Míg az előbbieket részaránya emelkedett, addig az utóbbiaké csökkent. E két gazdálkodási formában regisztráltak a társas vállalkozások 96%-át. Főtevékenységük szerint a legtöbb társas vállalkozást továbbra is a kereskedelemben (5523), az egyéniéknél pedig a mezőgazdaságban (20 936) tartották nyilván.

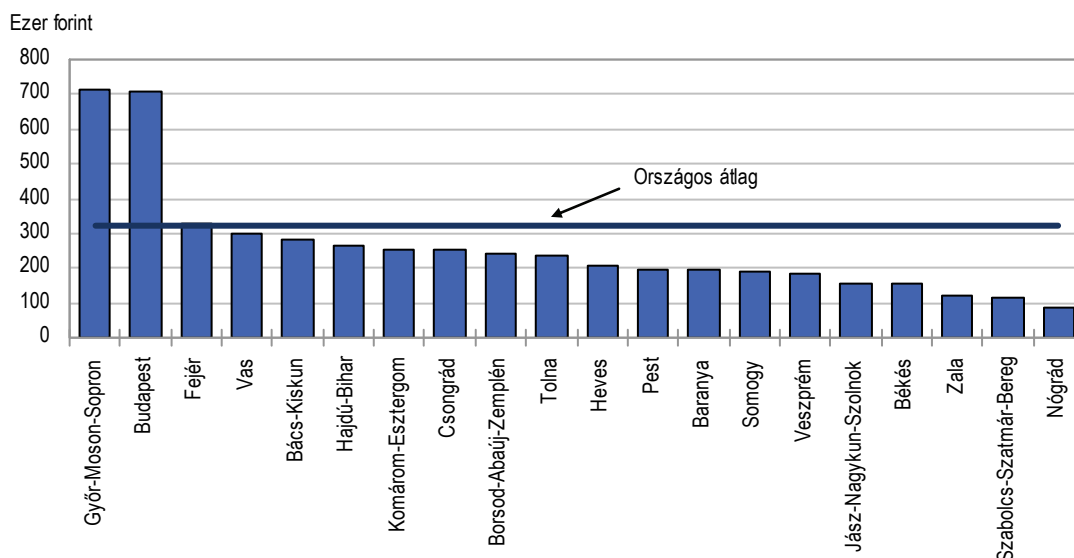
A régió belül Borsod-Abaúj-Zemplén megyében a legalacsonyabb (110), az ezer lakosra jutó regisztrált vállalkozások száma és Heves megyében a legmagasabb (154). Országosan a vállalkozói aktivitást jellemző mutató (166), melytől a régió átlaga 44-gyel alacsonyabb.

Beruházás

Borsod-Abaúj-Zemplénben a megfigyelt megyei székhelyű gazdasági szervezetek 2011-ben 162,9 milliárd forint értékű fejlesztést hajtottak végre, folyó áron számolva 12%-kal többet, mint az előző évben (országosan 0,7%-os mérséklődést lehetett tapasztalni). A megyében az investálásokra fordított összeg az országos 5,1%-a. Az egy lakosra jutó beruházások összege a megyében 239,2 ezer forintot tett ki, ami a hazai átlag háromnegyede. E mutató alapján 2011-ben a főváros és a megyék rangsorában Borsod-Abaúj-Zemplén a 9. helyet foglalta el.

5. ábra

Egy lakosra jutó beruházás összege, 2011



A termelő ágak közül 2010-hez képest az iparban és a mezőgazdaságban növekedtek, az építőiparban mérséklődtek az investálások. A szolgáltató ágak közül emelkedést a tudományos és műszaki tevékenység, az egyéb szolgáltatások, a művészet és szabadidő, a szállítás és raktározás, a közigazgatás, az egészségügyi szolgáltatás, az adminisztratív szolgáltatás, valamint a pénzügyi szolgáltatás területén, a többi ágban csökkenést figyelhettünk meg.

Az összes beruházás 62%-a az iparban valósult meg, ezen belül a feldolgozóiparban fordították a legnagyobb összeget korszerűsítésekre.

Míg a belföldi beszerzésű gépekre, berendezésekre, járművekre 51,5%-kal, az épületekre, egyéb építményekre 7,7%-kal nagyobb, addig az importból származó gépekre, berendezésekre, járművekre 13%-kal kisebb fejlesztési összeget fordítottak 2010-hez képest.

Borsod-Abaúj-Zemplénben 2011-ben a beruházások legnagyobb hányadát az épületek és egyéb építmények építése tette ki (40%), ezt követte a belföldről (34%), majd az importból származó gépek, berendezések beszerzése (25%). Országosan az épületek és egyéb építmények (47%), valamint az importból származó gépek, berendezések, járművek (29%) beruházásának aránya magasabb a megyeinél, viszont a belföldi (22%) alacsonyabb annál.

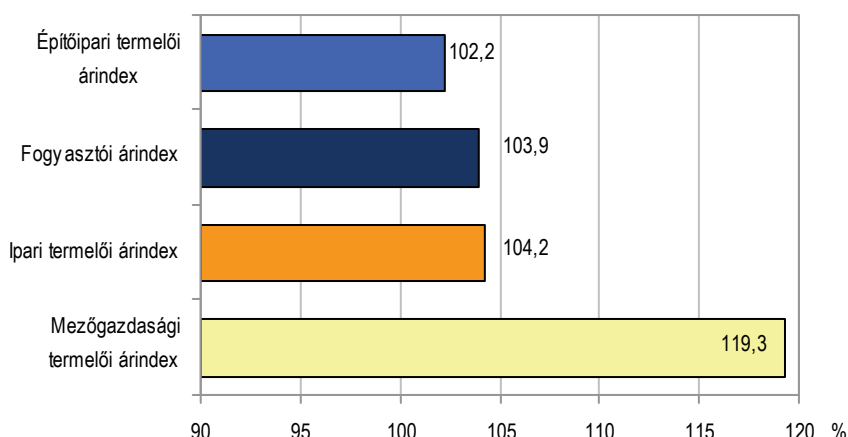
Áralakulás

Az ipari termelői árak 2011-ben átlagosan 4,2%-kal emelkedtek. A belföldi értékesítés árai 6,2%-kal, az exportértékesítés árai 2,8%-kal haladták meg az előző évit. A feldolgozóiparban 4,6%-os árnövekedést lehetett megfigyelni, melyen belül átlag feletti volt a kősztyártás, kőolajfeldolgozás (26,3%), a vegyi anyag-, termékgyártás (12,5%), az élelmiszeripar (8,9%), a kohászat és fémfeldolgozás (7,6%), valamint a villamos berendezésgyártás (4,7%) ágazatokban. A számítógép, elektronikai, optikai termékek gyártásában 1%-os mérséklődést tapasztalhattunk. A víztermelés-, kezelés-, és ellátás területén az ipari átlaggal megegyező emelkedés következett be, ugyanakkor átlag alatt, egyaránt 3,1%-kal nőttek az energiaipar és a bányászat termelői árai.

Az építőipar termelői árai a vizsgált időszakban 2,2%-kal haladták meg a 2010. évit. A speciális szaképítés-, és az egyéb építmények ágazat árai az átlagot meghaladóan, egyaránt 2,5%-kal, míg az épületek építése ágazatáé 1,4%-kal növekedett.

6. ábra

Termelői és fogyasztói árindex, 2011



A fogyasztói árak 3,9%-kal emelkedtek 2011. évben. Az átlaghoz képest jelentősebben nőttek az árak az élelmiszerek (6,6%), az egyéb cikkek, üzemanyagok (6,2%), a háztartási energia (5,7%) esetében, míg kisebb mértékben a ruházkodási cikkek (2,9%-kal), a szolgáltatások (2,2%), illetve a szeszes italok és dohányárak (0,5%) árufőcsoportokban. A tartós fogyasztási cikkek körében viszont (1,4%-os) csökkenést tapasztalhattunk.

A mezőgazdasági termékek termelői árai 2011-ben 19,3%-kal bővültek az egy évvel korábbihoz képest, ezen belül a növényi termékek 21,6%-kal, az élő állatok és állati termékek árai 15,3%-kal növekedtek. A növényi termékek csoportján belül kiemelkedő volt az ipari növények (33,2%-kal), a gabonafélék, vetőmagok (30,1%-kal) és a gyümölcsfélék (17,1%-kal) termelői árainak emelkedése. Az élő állatokért és állati termékekért, ezen belül a vágómarháért (42,3%-kal), a tejért (19,8%-kal), az állati termékekért (16%-kal), a vágóbaromfiért (15,5%-kal), az élő állatokért (15%-kal), a vágósertésért (9,8%-kal) és az étkezési tyúktojásért (1,5%-kal) kellett többet fizetni.

Népmozgalom

Magyarországon – az előzetes adatok alapján – 2011-ben az előző évhez képest 2,5%-kal kevesebb gyermek született és 1,3%-kal mérséklődött a halálozások száma. A természetes népmozgalomból adódó fogyás nagyobb mértékű volt, mint 2010-ben. Házasságkötés céljából az anyakönyvvezető elé 0,6%-kal többen járultak, mint egy évvel korábban.

Borsod-Abaúj-Zemplén megyében a főbb népmozgalmi események kedvezőbben alakultak, mint országosan: a születések száma kevésbé, a halálozásoké viszont nagyobb mértékben csökkent. A 2011. évben 6550 gyermek jött a világra és 9500 személy hunyt el. A születésszám 2%-os mérséklődéséből és a halálozások számának 3,8%-os csökkenéséből adódó természetes fogyás 2950 fő volt, 7,6%-kal alacsonyabb, mint egy évvel korábban.

A megyében 2005 óta évről-évre kevesebb házasságot kötöttek: 2011-ben a 2070 megtartott esküvő 6,8%-kal maradt el az előző évitől.

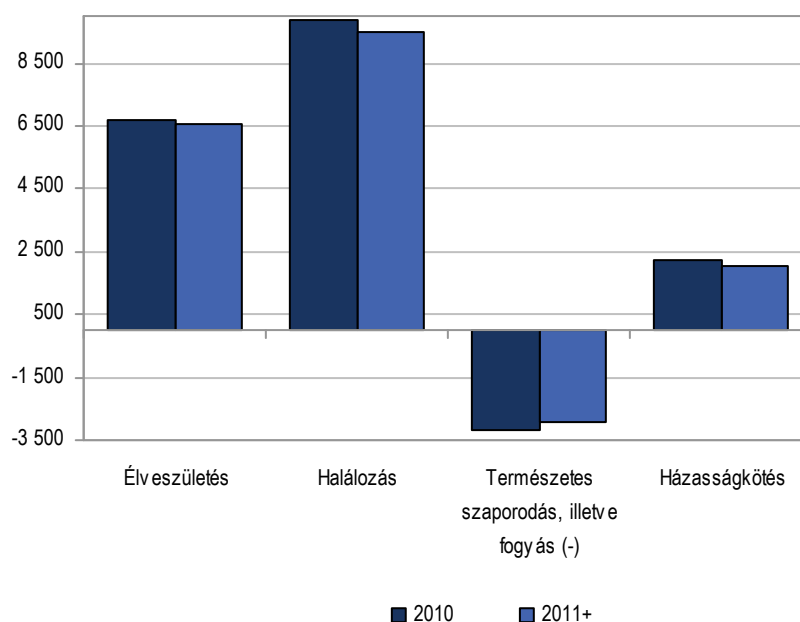
Ezer lakosra 9,6 élveszületés, 14 halálozás és 3 házasságkötés jutott, a természetes fogyás 4,3 ezrelék.

A vizsgált időszakban összesen 59 csecsemőhalálozást regisztráltak Borsod-Abaúj-Zemplénben, 37%-kal többet, mint az előző év azonos időszakában. Ezer élveszületésre 9 meghalt csecsemő jutott, ez 4,1 ezrelékponttal meghaladta az országos átlagot.

2012 év elején a megye becsült lélekszáma 678 ezer fő volt, ez 1%-kal kevesebb, mint egy évvel korábban.

7. ábra

A főbb népmozgalmi események alakulása



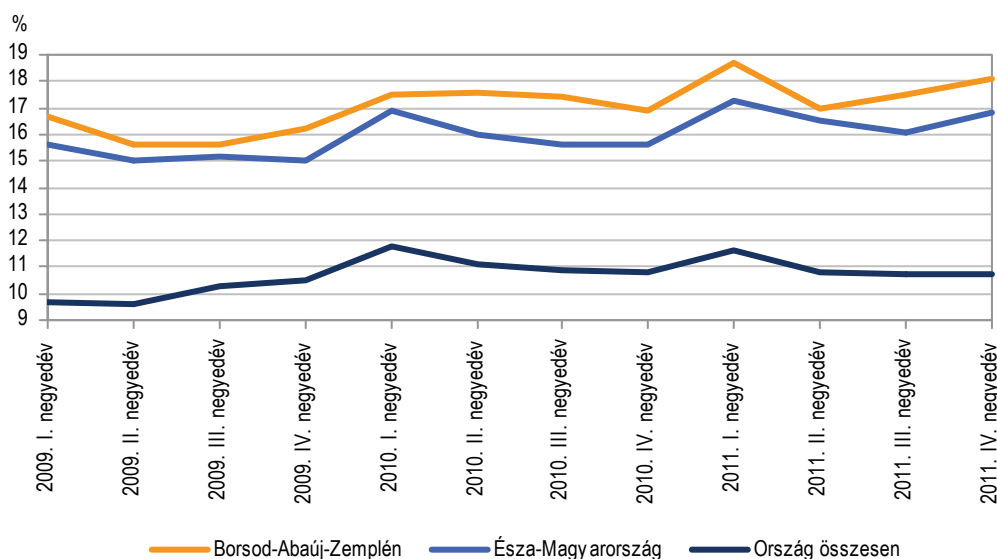
Foglalkoztatottság, keresetek, munkaerő-piaci folyamatok

A KSH lakossági munkaerő-felmérésének adatai alapján 2011 IV. negyedévében Borsod-Abaúj-Zemplénben a 15-74 éves népesség száma 510,8 ezer fő volt, ebből 217,2 ezer fő a foglalkoztatottak, 48,2 ezer fő a munkanélküliek, 245,4 ezer fő a gazdaságilag inaktívak közé tartozott. Az aktivitási arány 52%-ot (lényegesen kisebb az országos átlagnál), a foglalkoztatási arány 42,5%-ot, a munkanélküliségi ráta 18,1%-ot (a megyék között a legmagasabb) képviselt. Egy év alatt a foglalkoztatási arány 0,2 százalékponttal csökkent, az aktivitási arány 0,6; a munkanélküliségi ráta 1,2 százalékponttal emelkedett. A munkaerő-piaci helyzet területi különb-

ségei továbbra is jelentősek. A munkanélküliségi ráta a régiók között Észak-Magyarországon a legmagasabb (16,8%) és Nyugat-Dunántúlon a legalacsonyabb (6,8%).

8. ábra

A munkanélküliségi ráta alakulása



A megfigyelt 4 főnél többet foglalkoztató megyei székhelyű vállalkozásoknál, létszám-kategóriától függetlenül a költségvetési és társadalombiztosítási intézményeknél, valamint a kijelölt nonprofit szervezeteknél 2011-ben 133 635 fő állt alkalmazásban, 2,6%-kal kevesebb, mint az előző évben (országosan 0,4%-kal mérséklődött az alkalmazásban állók száma). Ezen belül a létszám a költségvetési szerveknél 12%-kal csökkent, a versenyszférában 5%-kal bővült. (A közszférában bekövetkezett létszámcsökkenés háttérében döntően a közfoglalkoztatási rendszer átalakítása húzódik meg.) Az alkalmazásban állók közül a fizikai foglalkozásúak száma (75,8 ezer fő) 6,5%-kal visszaesett, a szellemieké (57,8 ezer fő) 3%-kal emelkedett. Az alkalmazásban állók közül 117,3 ezer főt teljes munkaidőben foglalkoztattak.

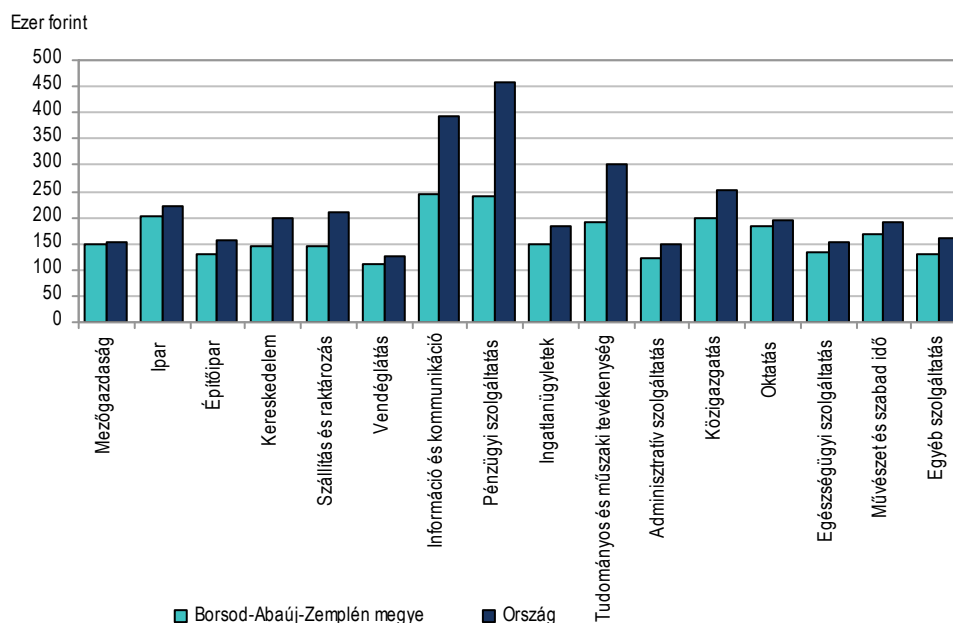
A termelő szférában nemzetgazdasági áganként vizsgálva 2011-ben a mezőgazdaságban 19%-kal, az iparban 6%-kal, ezen belül a feldolgozóiparban 7,5%-kal több; viszont a víz- és hulladékgazdálkodásban 2,9%-kal, az energiaiparban 8,2%-kal, a bányászatban 12%-kal kevesebb munkavállalót foglalkoztattak, mint egy évvel korábban. Az építőiparban 6,3%-os mérséklődést figyelhettünk meg. A szolgáltatások területén változóan alakult a létszám. A szállítás és raktározás (22,5%-kal), az egészségügyi szolgáltatás (16%-kal), a közigazgatás (15%-kal), a művészet és szabadidő (7,5%-kal), a kereskedelem (6,7%-kal), az oktatás, az információ és kommunikáció (egyaránt 3,4%-kal), illetve a vendéglátás (0,9%-kal) ágakban csökkent, míg az ingatlanügyletek (52%-kal), az adminisztratív szolgáltatás (50%-kal), valamint a tudományos és műszaki tevékenység (44%-kal) ágakban jelentősen gyarapodott az alkalmazásban állók száma. 2011-ben 16 341 főt foglalkoztattak részmunkaidőben, mely az alkalmazásban állók 12%-át jelentette. Ez az arány az egészségügyi szolgáltatás (32%) ágban a legmagasabb.

Borsod-Abaúj-Zemplénben a teljes munkaidőben foglalkoztatottak havi bruttó átlagkeresete 2011-ben 174 ezer forint volt, mely 6,4%-kal magasabb, mint egy évvel korábban. A havi bruttó átlagkereset a megyében 39 ezer forinttal maradt el az országos átlagtól. A vendéglátás, ingatlanügyletek, oktatás, energiaipar kivételével minden gazdasági ágban növekedést figyelhettünk meg. Jelentősen emelkedtek a keresetek az információ és kommunikáció, az egészségügyi szolgáltatás, a tudományos és műszaki tevékenység, valamint a szállítás és raktározás gazdasági ágakban.

A havi bruttó átlagkeresetek a versenyszférában 5,3%-kal, a költségvetési szerveknél 6,5%-kal nőttek.

9. ábra

A havi bruttó átlagkeresetek alakulása, 2011



A megyében az alkalmazásban állók az adózás és egyéb levonások után a bruttó átlagkeresetük 68%-át, 117,9 ezer forintot kaptak kézhez, ezen belül a fizikai foglalkozásúak 90,7 ezer forintot, a szellemiek 149,1 ezer forintot. A havi nettó – családi kedvezmény nélkül számított – átlagkeresetek a fizikaiaknál 3,5%-kal, a szellemieknél 2,4%-kal haladták meg az egy évvel korábbiakat.

Borsod-Abaúj-Zemplén megyében a 186 366 forintos nemzetgazdasági szintű átlagos havi munkajövedelem 7%-kal volt magasabb, mint 2010-ben. A munkajövedelemen belül az egyéb munkajövedelem aránya átlagosan 6,7%-ot tett ki.

2011. december végén a megye munkaügyi kirendeltségein összesen 66 133 fő álláskeresőt tartottak nyilván, 3,6%-kal kevesebbet, mint az előző év azonos időpontjában. A megyei álláskeresők 46%-a a nők, 17%-a a 25 éven aluliak köréből került ki. A megyében a nyilvántartott munkanélküliek iskolai végzettség szerinti összetétele kedvezőtlen, az összes álláskereső 47%-a legfeljebb 8 általános iskolai, 49%-a középfokú, 3,4%-a felsőfokú végzettséggel rendelkezett.

Borsod-Abaúj-Zemplénben 2011 év végén 7386 fő nyilvántartott pályakezdő álláskereső volt (az összes álláskereső 11%-a), számuk az egy évvel korábbihoz képest 0,6%-kal emelkedett. Az álláskeresési járadékra és segélyre 7761 fő volt jogosult, mely fele az egy évvel korábbinak és az összes álláskeresőkön belül arányuk 12%. A nyilvántartott álláskeresők közül szociális ellátásban 32 316-an részesültek. December végén 4398 bejelentett betöltetlen álláshelyet tartottak nyilván, mely egy év alatt 3,7-szeresére nőtt, így az egy álláshelyre jutó álláskeresők száma 58 főről 15 főre fogyott. Aktív foglalkoztatáspolitikai támogatásban 23 019 fő részesült, számuk 3,3-szerese az egy évvel korábbinak.

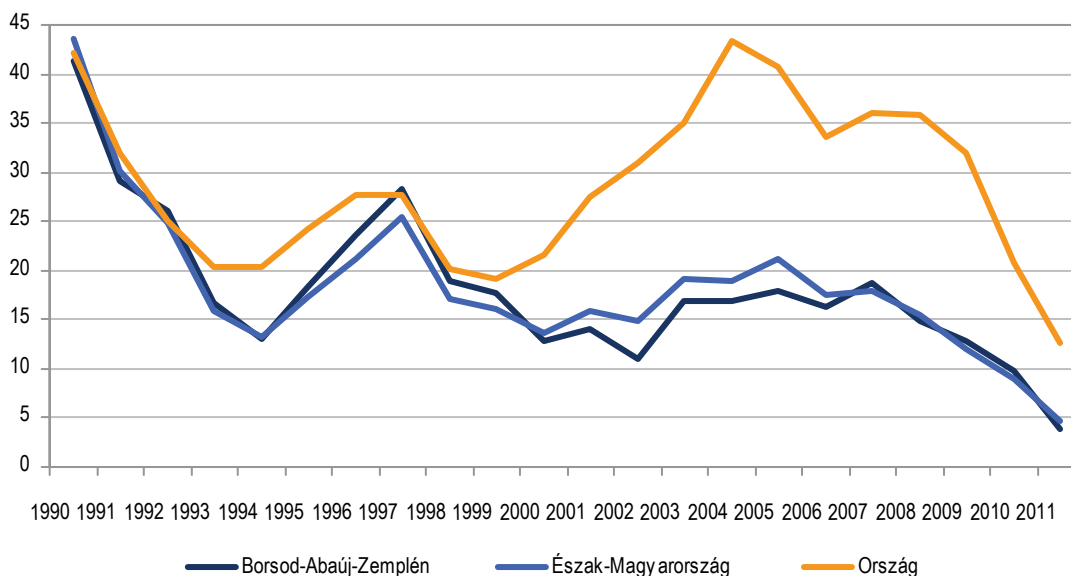
Lakásépítés

Borsod-Abaúj-Zemplénben a lakásépítések csökkenő tendenciája tovább folytatódott. 2011-ben mindössze 266 lakást vettek használatba – az 1980-as évek végén és 1990-ben is átlagosan egy hónapban épült ennyi lakás – az épített lakások száma hattizeddel esett vissza

az előző évhez képest. A kiadott új lakásépítési engedélyek (381) számának 2010-hez viszonyított 3,8%-os emelkedése a lakásépítési szándék csekély mértékű növekedését jelzi. Az utóbbi két évtizedben az új lakások építésében az országoshoz hasonló irányú változások mutatkoztak, a 2000-es évek elejétől zajló növekedés azonban kevésbé volt intenzív a megyében, míg a gazdasági válság miatt 2008 óta tartó zuhanásszerű csökkenés Borsod-Abaúj-Zemplénben is megmutatkozott. 2011-ben a megyék közül a használatba vett lakások számának visszaesése az előző évhez képest csupán Somogyban volt erőteljesebb. A megyében a 2010. évi tavaszi és kora nyári árvíz miatt szükségessé vált építkezések sem tudták mérsékelni a kedvezőtlen lakásépítési folyamatokat. 2011-ben a tízezer lakosra jutó lakásépítés mutatója a régióon belül a megyében a legalacsonyabb (3,9), a szintén kedvezőtlen országos érték (12,7) ennek több mint háromszorosa.

10. ábra

A tízezer lakosra jutó épített lakások száma



A megyeszékhelyen, a községekben és a városokban is kevesebb lakás épült az egy évvel korábbihoz képest, a legnagyobb visszaesés (78%-os) Miskolcon tapasztalható. A használatba vett lakások 16,5%-a a megyeszékhelyen, 48%-a a többi városban, 36%-a a községekben épült, viszont 2011-ben Miskolcon adták ki a legtöbb használatbavételi engedélyt (193), míg a többi városban 96, a községekben pedig 92 új lakásra.

Az építetőkört tekintve továbbra is meghatározó a magánszemélyek szerepe – az általuk épített lakások aránya 23,5 százalékponttal nőtt – az elkészült otthonok nyolctizedét természetes személyek, 7,5%-át vállalkozások, 11%-át egyéb építetők építették, míg az önkormányzatok lakásépítési tevékenysége elenyésző (1%) volt. A vállalkozások által épített lakások száma mérséklődött leginkább 2010-hez képest.

Értékesítésre és saját használatra is egyaránt kevesebb lakás készült a megyében 2011-ben, mint egy évvel korábban. A vállalkozások építési tevékenységének csökkenésével összefüggésben 21%-ra mérséklődött az értékesítés céljából készült lakások száma, de a saját használatra szántaké is 53%-ra esett vissza. Az épített lakások több mint háromnegyede saját használatra épült. A szolgálati használatra és bérbeadás céljából történő lakásépítések teljesen visszaszorultak.

Borsod-Abaúj-Zemplén megyében az egyszobás, valamint a négy és több szobás lakások hányada nőtt az előző évhez képest, a két-háromszobásoké viszont csökkent. Miután erőteljesebben bővült a nagyobb szobaszámú lakások száma, mint a kisebb alapterületű egyszobásoké, az épített lakások átlagos alapterülete 2011-ben az előző évi 89 m²-ről 104 m²-re

változott. Az alapterület emelkedésével bővült a lakások felszereltsége is, 23%-uk dupla komforttal készült, 2,3%-ukban szauna is található.

A megyében 118 lakás szűnt meg, 68%-kal kevesebb, mint az előző évben. A 2010. évi árvíz sújtotta területen még 2011-ben is további lakások szűntek meg az elemi csapás következményeként, de a megszűnések legfőbb oka már ismét az avulás volt.

Közúti közlekedési balesetek

Magyarországon 2011-ben az előzetes adatok alapján, átlagosan 2,9%-kal kevesebb személy sérüléssel közúti közlekedési baleset fordult elő, mint egy évvel korábban. Míg a halálos (13%-kal) és a súlyos sérüléssel (8,4%-kal) balesetek száma mérséklődött, addig a könnyű sérüléssel baleseteké kis mértékben (0,2%-kal) haladta meg az előző évet. A közúti közlekedési balesetek közel héttizede lakott területen belül, háromtizede lakott területen kívül történt, míg 2,5%-a az autópályákon következett be.

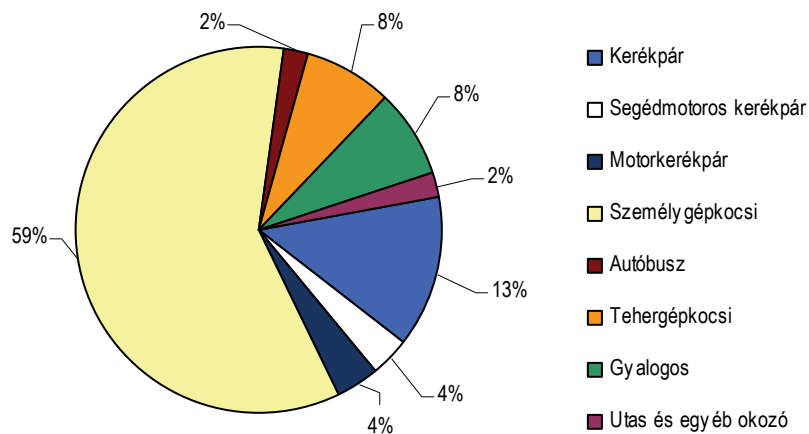
Borsod-Abaúj-Zemplén közútjain 2011-ben összesen 742 személy sérüléssel közúti balesetet regisztráltak, ebből 29 halálos kimenetelű, 270 súlyos, 443 könnyű sérüléssel végződött. A halálos kimenetelű balesetek negyedével, a könnyű sérüléssel járóké 13%-kal csökkentek, a súlyos sérüléseseké 0,4%-kal emelkedett az előző évhez viszonyítva.

A közúti közlekedési balesetek 13,5%-át ittas állapotban okozták. 2011-ben 100 közúti közlekedési baleset következett be az ittasággal összefüggésben, ami 23%-os visszaesést eredményezett 2010-hez képest.

A megye útjain a közúti közlekedési baleseteket leggyakrabban a járművezető idézte elő (89%), ezen belül legtöbb esetben a sebesség nem megfelelő alkalmazása (43%), a szabálytalan irányváltoztatás, haladás és kanyarodás (21%), az elmulasztott elsőbbségadás (20%), figyelmetlen, gondatlan vezetés (7,5%), valamint a szabálytalan előzés (4,2%) volt a baleset oka. A gyalogosok hibájából 7,8%-ban következett be baleset.

11. ábra

A személy sérüléssel közúti közlekedési balesetek megoszlása a baleset okozója szerint, 2011



2011. év során Borsod-Abaúj-Zemplén megyében 1012-en szenvedtek személy sérüléssel közúti közlekedési balesetet, ebből 34 személy vesztette életét, 322-en súlyosan, 656-an pedig könnyen sérültek meg. Ez összességében 8,8%-os csökkenést eredményezett, ezen belül a súlyosan sérülteké 4,2%-kal emelkedett, a meghaltak száma 21%-kal, a könnyen sérülteké 13,5%-kal visszaesett az előző évhez képest. Tízezer lakosra 15 balesetben sérült személy jutott 2011-ben, eggyel kevesebb, mint az előző évben.

Táblázatok

Összehasonlító adatok
(megye – régió – ország)

2011. I-IV. negyedév

Megnevezés	Borsod- Abaúj- Zemplén	Heves	Nógrád	Észak- Magyar- ország	Ország
	megye				
Lakónépesség					
Népesség száma, ezer fő ^{a)}	678	306	199	1 183	9 962
Népesség indexe	99,0	99,4	98,6	99,0	99,8
Ipar					
Termelés volumenindexe ^{b)}	109,0	116,0	105,2	110,5	105,3
Egy lakosra jutó termelési érték ^{b)} , ezer Ft	2 821,8	2 436,0	858,6	2 391,6	2 270,6
Termelés volumenindexe ^{c)}	110,0	115,7	105,0	111,2	104,8
Értékesítés volumenindexe ^{c)}	107,4	114,9	105,6	109,2	99,8
Ezen belül: belföldi	96,3	102,7	102,9	97,9	87,6
export	113,8	120,1	106,1	114,9	108,3
Értékesítésből az export aránya, %	67,0	73,3	85,0	69,7	64,0
Építőipar					
Építőipari termelés volumenindexe ^{d)}	85,9	45,8	93,4	70,5	94,0
Egy lakosra jutó termelési érték ^{d)} , ezer Ft	69,2	60,4	31,0	60,5	116,2
Turizmus					
Vendégek száma, ezer	277,2	337,1	40,6	654,9	7 586,7
Vendégek számának indexe	95,3	115,9	89,3	104,4	101,5
Vendégéjszakák száma, ezer	651,7	777,9	92,9	1 522,4	19 434,9
Vendégéjszakák számának indexe	97,6	116,0	86,8	105,4	99,4
Regisztrált vállalkozások^{e)}					
Regisztrált vállalkozások száma	74 685	46 989	22 999	144 673	1 651 507
1000 lakosra jutó vállalkozás	110	154	116	122	166
Beruházás					
Teljesítményérték, millió Ft	162 869	62 878	16 836	242 583	3 198 228
Egy lakosra jutó teljesítményérték, ezer Ft	239,2	204,8	84,2	204,2	320,7
Gazdasági aktivitás^{f)}					
Aktivitási arány, %	52,0	53,9	50,3	52,2	56,2
Foglalkoztatási arány, %	42,5	46,7	41,3	43,4	50,2
Munkanélküliségi ráta, %	18,1	13,3	17,9	16,8	10,7
Alkalmazásban állók száma és keresete^{g)}					
Alkalmazásban állók					
száma, ezer fő	133,6	58,6	31,3	223,5	2 691,6
számának indexe	97,4	97,1	95,3	97,0	99,6
havi bruttó átlagkeresete, Ft	173 959	193 858	162 421	177 609	213 054
havi bruttó átlagkeresetének indexe	106,4	106,7	106,1	106,5	105,2
havi nettó átlagkeresete ^{h)} , Ft	117 947	129 551	110 980	120 043	141 127
havi nettó átlagkeresetének indexe ^{h)}	104,9	106,1	103,6	105,1	106,4
Lakásépítés					
Épített lakás	266	190	104	560	12 655
Épített lakások indexe	39,8	73,9	71,2	52,3	60,8
Tízezer lakosra jutó épített lakások száma	3,9	6,2	5,2	4,7	12,7

a) 2012. január 1-jén.– b) A 4 főnél többet foglalkoztató szervezetek telephely szerinti adatai.– c) A 49 főnél többet foglalkoztató szervezetek székhely szerinti adatai.– d) A 4 főnél többet foglalkoztató szervezetek székhely szerinti adatai.– e) Az országos adatok a külföldön működőkkel együtt.– f) A KSH munkaerő-felmérése alapján IV. negyedévi adatok.– g) A 4 főnél többet foglalkoztató vállalkozások, létszámhatártól függetlenül a költségvetési szervek és a kijelölt nonprofit szervezetek székhely szerinti adatai. – h) Családi kedvezmény nélkül.

Index: előző év azonos időszaka (időpontja) = 100,0)

Gazdasági-társadalmi jelzőszámok I., 2011

Megnevezés	Borsod-Abaúj-Zemplén megyében				Országosan, I-IV. negyedév
	I. n. év	I. félév	I-III. n. év	I-IV. n. év	
Ipari termelés értéke ^{a)} , millió Ft	472 027	960 762	1 423 375	1 921 655	22 647 401
előző év azonos időszaka = 100,0	118,0	114,7	111,2	109,0	105,3
Ipari termelés értéke ^{b)} , millió Ft	397 705	809 006	1 192 939	1 592 591	20 465 825
előző év azonos időszaka = 100,0	119,9	116,7	112,7	110,0	104,8
Ipari értékesítés ^{b)} , millió Ft	416 852	839 506	1 240 446	1 658 021	22 537 891
előző év azonos időszaka = 100,0	117,1	114,8	111,5	107,4	99,8
Ezen belül: belföldi értékesítés, millió Ft	135 636	274 892	408 438	547 365	8 106 197
előző év azonos időszaka = 100,0	99,4	97,8	96,6	96,3	87,6
export, millió Ft	281 215	564 613	832 008	1 110 656	14 431 694
előző év azonos időszaka = 100,0	128,2	125,5	120,6	113,8	108,3
Építőipari termelés értéke ^{c)} , millió Ft	7 937	19 749	32 647	47 097	1 159 212
előző év azonos időszaka = 100,0	100,2	92,1	84,7	85,9	94,0
Épített lakások száma	39	104	150	266	12 655
előző év azonos időszaka = 100,0	19,8	37,4	34,6	39,8	60,8
Megszűnt lakások száma	3	22	54	118	2 752
előző év azonos időszaka = 100,0	37,5	88,0	55,1	32,3	108,0
Kiadott lakásépítési engedélyek száma	40	89	152	381	12 488
előző év azonos időszaka = 100,0	55,6	73,6	51,4	103,8	72,0
Élveszületések száma	1 565	3 115	4 866	6 550	88 050
előző év azonos időszaka = 100,0	93,3	96,4	96,7	98,0	97,5
Halálozások száma	2 500	4 757	6 999	9 500	128 700
előző év azonos időszaka = 100,0	97,3	97,2	95,8	96,2	98,7
Természetes szaporodás, fogyás (-)	- 935	- 1 642	- 2 133	- 2 950	- 40 650
előző év azonos időszaka = 100,0	104,8	98,8	93,7	92,4	101,3
A kereskedelmi szálláshelyek vendégéjszakáinak száma	96 084	266 364	546 072	651 669	19 434 914
előző év azonos időszaka = 100,0	113,8	104,3	98,8	97,6	99,4
Ebből: külföldiek	16 090	52 308	120 398	137 724	9 920 339
előző év azonos időszaka = 100,0	147,8	128,5	107,3	105,7	103,2
Beruházások teljesítményértéke, millió Ft	26 750	65 067	108 068	162 869	3 198 228
Alkalmazásban állók száma ^{d)}	127 801	132 565	133 645	133 635	2 691 589
előző év azonos időszaka = 100,0	98,5	98,5	97,7	97,4	99,6
Alkalmazásban állók havi bruttó átlagkeresete ^{d)} , Ft	170 032	173 425	172 578	173 959	213 054
előző év azonos időszaka = 100,0	101,2	105,2	106,3	106,4	105,2
Alkalmazásban állók havi nettó átlagkeresete ^{d) e)} , Ft	115 782	117 842	117 201	117 947	141 127
előző év azonos időszaka = 100,0	100,6	104,1	104,7	104,9	106,4
Alkalmazásban állók átlagos havi munkajövedelme ^{d)} , Ft	179 953	184 616	184 365	186 366	227 253
előző év azonos időszaka = 100,0	102,2	105,7	106,9	107,0	105,2

a) A 4 főnél többet foglalkoztató szervezetek telephely szerinti adatai, az indexek összehasonlító áron.– b) A 49 főnél többet foglalkoztató szervezetek székhely szerinti adatai, az indexek összehasonlító áron.– c) A 4 főnél többet foglalkoztató szervezetek székhely szerinti adatai, az indexek összehasonlító áron.– d) A 4 főnél többet foglalkoztató vállalkozások, létszámhatártól függetlenül a költségvetési szervek és a kijelölt nonprofit szervezetek székhely szerinti adatai.– e) Családi kedvezmény nélkül.

Gazdasági-társadalmi jelzőszámok II., 2011

Megnevezés	Borsod-Abaúj-Zemplén megyében				Országosan, IV. n. év
	I. n. év	II. n. év	III. n. év	IV. n. év	
Foglalkoztatottak száma ^{a)} , ezer fő	213,5	218,5	220,7	217,2	3 850,6
előző év azonos időszaka = 100,0	98,7	100,4	101,1	98,2	101,2
Munkanélküliek száma ^{a)} , ezer fő	49,0	44,6	46,9	48,2	459,0
előző év azonos időszaka = 100,0	107,0	95,9	102,0	107,6	99,3
Gazdaságilag inaktív népesség száma ^{a)} , ezer fő	253,6	251,1	245,0	245,4	3 361,1
előző év azonos időszaka = 100,0	97,5	97,9	96,1	97,5	98,4
Munkanélküliségi ráta ^{a)} , %	18,7	17,0	17,5	18,1	10,7
Nyilvántartott álláskeresők száma az időszak végén	78 303	65 612	63 444	66 133	552 308
előző év azonos időpontja = 100,0	106,2	101,2	99,0	96,4	93,4
Álláskeresési járadékban részesültek száma az időszak végén	10 983	6 907	7 173	7 128	97 964
előző év azonos időpontja = 100,0	99,9	85,5	98,7	89,2	84,6
Álláskeresési segélyben részesültek száma az időszak végén	7 686	4 001	4 270	633	9 710
előző év azonos időpontja = 100,0	135,3	94,1	85,7	8,3	12,6
Szociális ellátásban részesültek száma az időszak végén ^{b)}	33 857	29 480	27 161	32 316	192 048
előző év azonos időpontja = 100,0	108,0	102,0	98,6	106,6	105,7

a) A KSH munkaerő-felmérése alapján.– b) Tartalmazza a rendelkezésre állási támogatásban, a rendszeres szociális segélyben és a bérpótló juttatásban részesülők számát, mely 2011. szeptember 1-jétől foglalkoztatást helyettesítő támogatás.

További információk, adatok (linkek):

[Részletes megyei adatok](#)

[Táblák \(STADAT\)](#)

[Módszertan](#)

Elérhetőségek:

Felelős szerkesztő: Zilahy Edina osztályvezető

További információ: Fejes László szerkesztő

Telefon: (+36-46) 518-274

fejes.laszlo@ksh.hu

[Információs szolgálat](#), telefon: (+36-46) 518-254