



Statisztikai tájékoztató

Békés megye, 2011/4

Tartalom

Összefoglaló	2
Mezőgazdaság	3
Ipar	4
Építőipar	5
Idegenforgalom	6
Gazdasági szervezetek	8
Beruházás	10
Népmozgalom	11
Foglalkoztatottság, munkanélküliség, keresetek	13
Lakásépítés	16
Közúti közlekedési balesetek	16
Igazságszolgáltatás	17
Táblázatok	19

További információk, adatok (linkek)

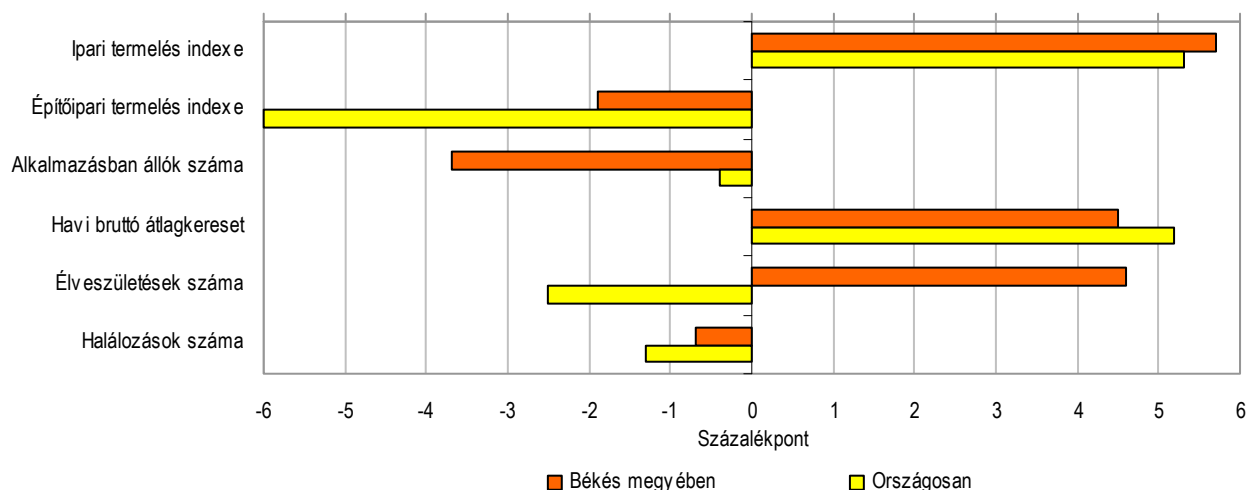
Elérhetőségek

Összefoglaló

A 2011-ben előzetes adatok szerint a megye gazdaságában az egy évvel korábbihoz képest továbbra is ellentétes tendenciák érvényesültek. A mezőgazdaság termelési eredményei javultak. A beruházások teljesítményértéke az árváltozások hatását is figyelembe véve kismértékben elmaradt az egy évvel korábbtól. Az ipar termelése és értékesítése az export számottevő bővülésének köszönhetően növekedett, ezzel szemben az építőipar a megrendelések visszafogottsága miatt 2011-ben is termeléscsökkenést könyvelhetett el. A népességre vetített gazdasági mutatók értéke az egy évvel ezelőttihez képest növekedett, és ha kismértékben is, de az országoshoz viszonyított elmaradást sikerült mérsékelni. Az egy lakosra jutó ipari és az építőipari termelés továbbra is mintegy négytizede az országosnak, az arányok a 2010. évihez képest javultak. Mindezek ellenére az ipar produktuma csak a Nógrád- és a Baranya megyeit tudta meghaladni, az építőiparé pedig csupán az utolsó előtti helyre volt elegendő. A gazdasági szervezetek száma is növekedett, gazdálkodási forma szerinti összetétele azonban továbbra is kedvezőtlenebb az országosnál, mivel a társas vállalkozások aránya a megyék közül itt a legkisebb. A megye idegenforgalma az egy évvel korábbinál valamelyest kedvezőbben alakult; több vendég érkezett a megye kereskedelmi szálláshelyeire, a belföldi vendégkör átlagot meghaladó növekedése ellensúlyozni tudta a külföldiek elmaradását.

1. ábra

Fontosabb mutatószámok alakulása, 2011
(2010=100,0)



A megyében zajló kissé javuló demográfiai folyamatok lassították a népesség természetes fogyásának ütemét. Az egy évvel korábbinál több gyermek született, a halálozások száma mérséklődött, s ennek eredményeként a népesség természetes fogyása 5,2%-kal lett kisebb a 2010. évinél. Ennek ellenére a népességárányos demográfiai mutatók alapján Békés a megyék közötti rangsorban a legrosszabb eredményt produkálta, ami főként az átlagosnál jóval idősebb korösszetétel következménye. A megye foglalkoztatási helyzete az egy évvel korábbihoz viszonyítva nem lett kedvezőbb, a munkanélküliek száma ugyan csökkent, de emellett a foglalkoztatottaké is elmaradt az előző évitől. A megfigyelt gazdasági szervezeteknél alkalmazásban állók száma kisebb volt, mint 2010-ben, havi bruttó átlagkeresetük kismértékben növekedett. A lakásépítések száma ez évben is jelentősen csökkent. A megye kriminalitási helyzete javult, a regisztrált bűnesetek és elkövetők száma is kevesebb a megelőző évinél.

Mezőgazdaság

A szélsőséges időjárás alakította 2010-2011-ben a vetésszerkezetet. Két évvel ezelőtt a rendkívüli csapadék, az elmúlt esztendőben pedig annak hiánya szolt bele a gazdálkodók elképzeléseibe. 2011-ben száz éve nem látott őszi aszály sújtotta a mezőgazdaságot, ami nagyban befolyásolta a talajelőkészítő és vetési munkálatok előrehaladását. Legnagyobb hiány a káposztarepce esetében mutatkozott, mivel a földbe került magvak nagy része rosszul vagy egyáltalán ki sem kelt.

1. tábla

A fontosabb növényi kultúrák előzetes terméseredményei, 2011

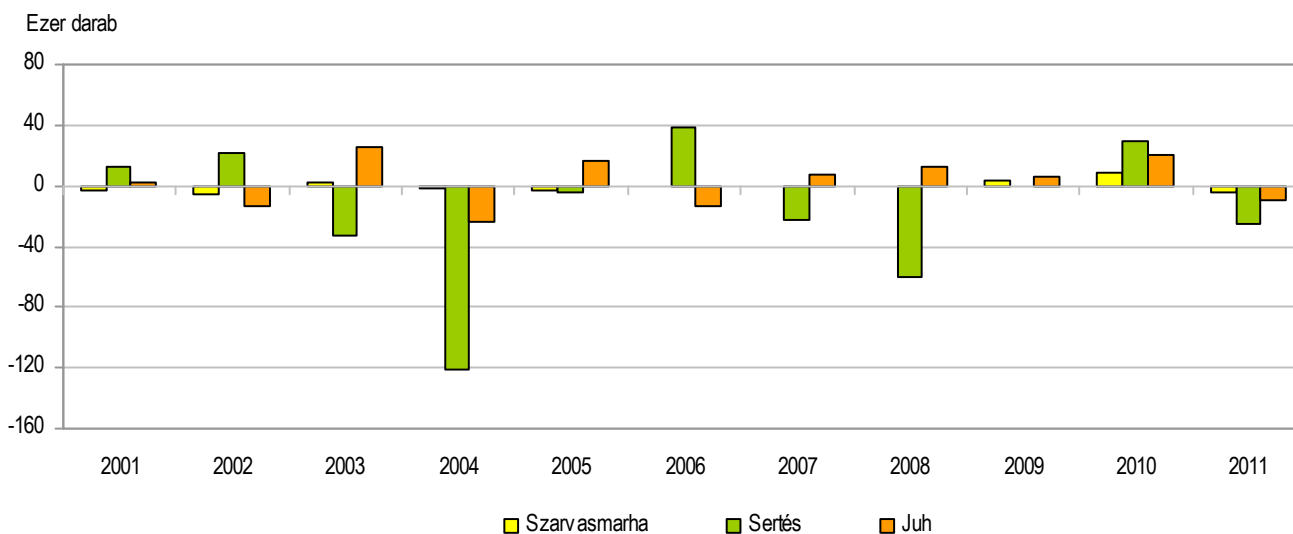
Növény	Betakarított		Termésátlag, kg/hektár
	terület, hektár	összes termés, tonna	
Búza	89 213	365 601	4 100
Kukorica	114 378	722 244	6 310
Napraforgó	64 642	151 908	2 350
Repce	15 390	35 366	2 300
Burgonya	440	11 146	25 330
Lucernaszéna	11 800	58 809	4 980

A 2010. évi rendkívül csapadékos őszi időjárás nem kedvezett az őszi vetésű gabonaféléknek, ami a tavaszi vetésűek területnövekedését eredményezte. A **búza** betakarított területe több mint 12%-kal csökkent, a betakarított termés mennyisége viszont – köszönhetően a termésátlag közel 18%-os növekedésének – meghaladta az egy évvel korábbiét. Az országban megtermelt összes búza 9%-át Békés megyében aratták le. A **kukorica** betakarított területe 27%-kal volt több a 2010. évinél, ami az elmúlt 9 év legnagyobb területét jelenti. Termésátlaga mintegy 5%-kal visszaesett, ennek ellenére ötödével több kukoricát takarítottak be, mint az előző évben. **Napraforgót** 37%-kal nagyobb területen termesztettek, és több mint másfélszeres mennyiséget takarítottak be az egy évvel korábbihoz képest. Termésátlaga kissé elmaradt az országos átlagtól, azonban a 2010. évinél mintegy 15%-kal magasabb volt.

A **repcemag** vetésterülete a 2000. évihez viszonyítva megháromszorozódott, egy év alatt 5%-kal bővült a területe. 2011-ben aratták a megyében a legtöbb repcemagot, hozama nem volt kiemelkedő, azonban így is 28%-kal meghaladta az egy évvel korábbiét. A **lucernaszéna** betakarított területe hosszú évek óta 10-11 ezer hektár körül ingadozik, az elmúlt 6 év legnagyobb területe 2011-ben volt. A betakarított lucernaszéna mennyisége közel másfélszerese volt az egy évvel korábbinak, ami az országos átlagot meghaladó hektáronkénti hozamnak is köszönhető. A **burgonya** betakarított területe 45%-kal nőtt egy év alatt, azonban számottevően elmaradt a tíz évvel korábbi (610 ha) méretétől. Hozama harmadával nőtt, az országosan megtermelt mennyiségnek még így is csak alig 2%-át takarították be Békés megyében.

A 2011. december 1-jei **állatszámítás** adatai szerint a fontosabb állatfajok közül a sertés-, a juh- és a tyúkfélék állománya az országos tendenciával megegyezően, míg a szarvasmarháé azzal ellentétesen alakult Békés megyében. A **szarvasmarha**-létszám egy év alatt 4 ezer egyeddel, 57 ezerre csökkent, míg országosan több mint 2%-os növekedést regisztráltak. Bízgató, hogy a megyei tehénállományban (24 ezer) az országossal ellentétben nem következett be visszaesés, igaz, növekedés sem. A **sertés**állomány nagysága egy év alatt 25 ezerrel lett kisebb, december elsején 307 ezret számláltak. A megyei állomány szűkülése az országos átlagnál nagyobb mértékű volt, előbbinél 7,5, utóbbinál 4,3% volt. Az anyakocák száma is csökkent, így a sertésállomány további apadása várható.

A fontosabb állatfajok állományváltozása, december



A juhállomány 10 ezer állattal 78 ezerre csökkent 2010 decemberéhez viszonyítva. A visszaesés mértéke 4 százalékponttal haladta meg az országost. Az anyajuh állományában is csökkenés tapasztalható, ami előrejelzi a juhállomány további szűkülését. A fontosabb állatfajok közül csak a **tyúkfélék** állománya nőtt; 220 ezerrel szaporodott az egy évvel korábbi állomány nagysághoz képest, így az megközelítette a 1150 ezret. Az országos mindössze 3,6%-kal szemben a megyében közel 24%-os volt az emelkedés. A megyei tojóállomány növekedése még nagyobb volt, ellentétben az országgal, ahol visszaesés következett be.

Ipar

A megye ipari vállalkozásai jó eredménnyel zárták a 2011. évet, a termelés és az értékesítés volumene egyaránt meghaladta az előző évet. A **4 fő feletti ipari vállalkozások** Békés megyében lévő telephelyeiken 330,9 milliárd forint ipari termelési értéket (az országos produktum 1,5%-át) állították elő, ami összehasonlítva áron az országos 5,3%-os növekedést kissé meghaladva 5,7%-kal múlta felül a 2010. évet. Az ipari termelés értéke a Dél-Alföldet alkotó három megye közül Békés megyében volt ugyan a legkisebb, de a volumen növekedése az egy évvel korábbihoz képest itt volt a legdinamikusabb. Bács-Kiskun megyében 4,9, Csongrád megyében 2,2%-kal bővült a termelés. Az egy lakosra számított ipari termelés Békés megyében 919 ezer forintot ért el, amely a korábbinál jobban megközelítve az országost, annak 40%-át tette ki. Ennek ellenére a megyék közötti helyezése rosszabbodott, az egy évvel korábbinál egy hellyel lejjebb kerülve a 3. legalacsonyabb értéket produkálta, amelytől csak Nógrád és Baranya megyékben maradt el a mutató értéke. Az élen álló Komárom-Esztergom megye fajlagos mutatója közel 9-szerese a békésinek.

A **megyei székhelyű 49 főnél többet foglalkoztató szervezetek termelési értéke** 2011-ben valamivel több mint 178 milliárd forint volt, volumene 10,4%-kal növekedett. A termelés változásának iránya az ágazatok zömében növekedést mutat, ennek mértéke azonban jelentősen szóródott. A fontosabb ágazatok közül az ipari termelés legnagyobb hányadát kitevő gépipar produktuma negyedével bővült, a második legmagasabb arányt képviselő élelmiszeripar termelése ennél mérsékeltebben, 7,3%-kal haladta meg a 2010. évet. Ezzel szemben a gumi-, műanyag- és építőanyagipar termelés-csökkenéssel zárta az évet. A gépipar termelésfelfutása az ipari termelés mintegy háromtizedét kitevő gép-, gépi berendezés gyártása kiugró teljesítményének köszönhető, ahol a termelés értéke (az előző évi nagyon alacsony produktumhoz képest) összehasonlítva áron közel ötszöröse az egy évvel ezelőttinek.

2. tábla

Az ipari termelés és értékesítés alakulása, 2011*

(százalék)

Megnevezés	Az ipari termelés	Belföldi	Export	Összes
		értékesítés		
		2010=100,0		
Ipar, víz- és hulladékgyártás nélkül	110,4	104,7	113,7	109,7
Ebből:				
Feldolgozóipar	110,4	104,7	113,7	109,7
Ezen belül:				
Élelmiszeripar	107,3	101,6	94,0	99,0
Gumi-, műanyag- és építőanyagipar	92,3	83,7	104,8	96,3
Kohászat, fémfeldolgozás	140,3	187,2	128	140,5
Gép, gépi berendezés gyártása	5-szörös	5-szörös	5-szörös	5-szörös

* A 49 főnél többet foglalkoztató szervezetek székhely szerinti adatai, a termelés és értékesítés indexe összehasonlító áron.

2011-ben az ipar **értékesítésének nettó árbevétele** kissé meghaladta a 179 milliárd forintot, ami összehasonlító áron számítva 9,7%-kal volt több a 2010. évinél. A belföldi értékesítés volumene 4,7, az exporté ennél jóval dinamikusabban 13,7%-kal növekedett. Az egyes feldolgozóipari ágazatok értékesítésének volumene jobbra a termeléshez hasonlóan alakult. A 2011. év során a megyei székhelyű ipar értékesítésének 58%-át tette ki az export. A legmagasabb kiviteli hányaddal a számítógép, elektronikai, optikai termék gyártása ágazat rendelkezett (85%), ezt a gép- gépi berendezés gyártása követte (82%). Ez utóbbi ágazat exportja a termeléshez hasonlóan kiugró, ötszörös bővülést mutatott, de emellett a kohászat, fémfeldolgozás és a számítógép, elektronikai, optikai termék gyártása is növelte a kiszállításait. A belföldi értékesítés növekedése ugyancsak a már említett három ágazatban volt kiemelkedő. Az élelmiszeripar, valamint a fa- papír és nyomdaipar exporthányada jóval átlag alatti volt, a termelésük nagyobb részét belföldön értékesítették. Ez utóbbi két ágazatra a belföldi értékesítés visszafogott növekedése és az export csökkenése volt a jellemző.

Építőipar

2011-ben főként a lakásépítések és a nagyobb volumenű beruházások jelentős csökkenése miatt tovább folytatódott az építőipari **termelés** visszaesése. A megyei székhelyű vállalkozások produktuma az egy évvel korábbi 6,8%-os termeléses csökkenés után 2011-ben ismét elmaradt az előző évitől. Teljesítményük összességében 18,8 milliárd forint értékű volt, összehasonlítható áron 1,9%-kal kevesebb, mint az előző évben. (Országosan a termelés volumene 6%-kal csökkent.)

Az egyes létszám-kategóriába tartozó vállalkozások teljesítménye eltérően alakult. A termelési érték közel négytizedét adó 20 fő alatti vállalkozások termelési volumene 17,2%-kal csökkent, ezzel szemben az egyharmadát teljesítő 49 fő felettieké 17,1%-kal, a 20-49 fő közöttieké 3,8%-kal haladta meg az előző évit. Az építőipar ágazatai közül a speciális szaképítés termelésének volumene 13,8%-kal bővült, ezzel szemben az épületek építése és az egyéb építmények teljesítménye egyaránt átlagot jóval meghaladóan csökkent. A beruházások visszafogottsága a megrendelések csökkenésében is nyomon követhető; a megyei székhelyű építőipari szervezetek 2011-ben – összehasonlító áron – az egy évvel ezelőttnél 25%-kal kisebb értékben kötöttek szerződést.

Építőipari termelés, 2011

Ágazat	Építőipari termelés		
	értéke, millió Ft	megoszlása, %	2010=100,0
Épületek építése	7 510	39,9	88,7
Egyéb építmény építése	2 492	13,2	84,0
Speciális szaképítés	8 838	46,9	113,8
Megye összesen	18 840	100,0	98,1

Az egy lakosra jutó termelési érték – az országosnak 45%-át – 52 ezer forintot tett ki, Békés ezzel csak Nógrád megyét előzte meg a 19 megye rangsorában.

Idegenforgalom

2011-ben a Békés megyei **határszakasz** utasforgalma az előző évihez viszonyítva 18%-kal csökkent, a határt átlépők száma megközelítette a 2,2 milliót. A teljes utasforgalmon belül a magyar útlevelet használók száma 19, a külföldi útlevéllel utazóké 18%-kal fogyott. A Kőtegyáni határállomás kivételével minden határállomáson kevesebb volt az utas; a legkevésbé Méhkerék, a legjobban Battonya utasforgalma csökkent.

Személyforgalom a Békés megyei határszakaszon, 2011

(ezer fő)

Határátkelőhely	Belépő	Kilépő	Belépő	Kilépő	Összes személyforgalom
	külföldi		magyar		
Kőtegyán	2,1	2,0	3,6	3,6	11,3
Lőkösháza	105,2	107,7	31,4	32,5	276,8
<i>Vasút összesen</i>	<i>107,2</i>	<i>109,7</i>	<i>35,0</i>	<i>36,1</i>	<i>288,1</i>
Battonya	349,4	250,9	32,5	35,7	668,6
Gyula	262,3	154,9	89,5	88,6	595,4
Méhkerék	191,6	174,1	125,1	147,1	637,9
Dombegyháza	-	-	0,2	0,3	0,4
<i>Közút összesen</i>	<i>803,3</i>	<i>580,0</i>	<i>247,3</i>	<i>271,7</i>	<i>1 902,3</i>
Békéscsaba légi	0,0	0,0	0,0	0,0	0,1
Megye összesen	910,6	689,7	282,3	307,8	2 190,5

A közúti határátlépések száma – a 2010. évihez képest – mintegy ötödével esett vissza, ezen belül a mindössze 27%-ot jelentő magyar útlevelet használóké csökkent jobban. Közúton a legtöbb külföldi Battonyánál, a magyar utazók többsége viszont Méhkeréknél lépte át a határt. A vasúti határforgalom is ötödével szűkült; az előző év azonos időszakához képest a magyarok 8%-kal, a külföldiek 23%-kal kevesebben érkeztek a határra. Nőtt a légi közlekedés utasforgalma: 2011-ben a légi közlekedést a békéscsabai kisrepülőtéren 87 külföldi és 8 magyar utas vette igénybe, számuk az előző évihez mintegy másfélszerese.

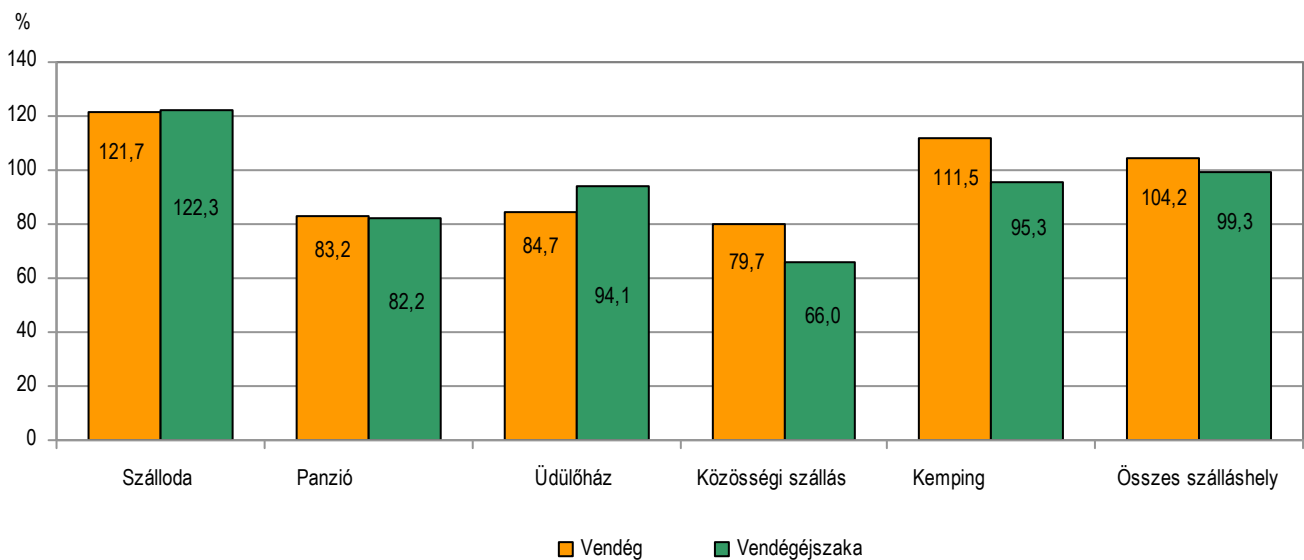
2011-ben kismértékben javult a megye megfigyelt **kereskedelmi szálláshelyeinek vendégforgalma**; az egy évvel korábbinál több vendég érkezett, az általuk eltöltött vendégéjszakák száma is csak alig mérséklődött. 2011-ben mintegy 134 ezer vendég vette igénybe a megye

szálláshelyeit, számuk a 2010. évinél 4,2%-kal több. A vendégek kilentziedét adó belföldiek száma átlagot meghaladóan, 5,5%-kal növekedett, a külföldi vendégköré viszont 5,9%-kal maradt el az előző évitől. A vendégek hattizede a szállodai szolgáltatásokat vette igénybe, ahol az összes vendégéjszaka közel felét töltötték. A szállodák vendégforgalma jelentős mértékben növekedett, közülük is főként a gyógyszállók és a garniszállók vendégeinek száma emelkedett; az előbbi negyedével, az utóbbi pedig kétszeresét meghaladóan.

A kereskedelmi szálláshelyek vendégei 2011-ben közel 422 ezer éjszakát töltöttek a megyében, ami az egy évvel ezelőttinél 0,7%-kal kevesebb. A külföldiek vendégéjszakái rövidültek, a belföldi vendégeké kissé növekedett. A vendégéjszakák száma a szállodákban ötödével emelkedett, közülük is legjobban a wellness-szállókban és a garniszállókban. A többi kereskedelmi szálláshelyen csökkent a vendégéjszakák száma, leginkább a közösségi szálláshelyeken.

3. ábra

A kereskedelmi szálláshelyek vendégforgalma, 2011
(2010=100,0)



Az egy évvel ezelőttihez viszonyítva kissé rövidült az átlagos tartózkodási idő. 2011-ben a vendégek 3,2 napot töltöttek a kereskedelmi szálláshelyeken, a külföldiek átlagosan 3, a belföldiek 3,3 napot időztek. A megye kereskedelmi szálláshelyeinek férőhely-kihasználtsága az év egészében 16,3%-os volt, ennél lényegesen kedvezőbb helyzetben a négycsillagos szállodák és a wellness-szállók voltak 35,4, illetve 35,9%-os kapacitás-kihasználtsággal.

A külföldi vendégek közül – az előző évekhez hasonlóan – 2011-ben is a Romániából érkezők szálltak meg a legtöbben, számuk ötödével volt több, mint az előző évben. A román szállóvendégek átlagos tartózkodási ideje 3 nap volt. Németországból kevesebben foglaltak szállást, viszont általában hosszabb időt töltöttek a megyében.

A kereskedelmi szállások vendégeinek valamivel több mint négytizede Gyula szálláshelyeit vette igénybe, ahol a vendégek és a vendégéjszakák száma is növekedett. A megye nagyobb városai közül 2011-ben Békéscsaba és Orosháza a tavalyinál kevesebb, Füzesgyarmat és Szarvas viszont több vendéget szállásolt el.

A vendégforgalom alakulása a megye nagyobb városaiban, 2011

Megnevezés	Külföldi	Belföldi	Összesen	Külföldi	Belföldi	Összesen
	vendégek száma			vendégéjszakák száma		
Megye összesen (ezerben)	13,7	119,9	133,6	40,8	381,2	422,0
Ebből, %:						
Békéscsaba	18,5	9,7	10,6	12,4	8,5	8,9
Füzesgyarmat	6,5	9,5	9,2	7,7	7,0	7,1
Gyula	38,1	44,7	44,0	37,1	57,0	55,0
Orosháza	23,0	11,6	12,8	19,0	8,1	9,1
Szarvas	3,3	12,9	11,9	2,5	10,1	9,4

2011-ben a megye kereskedelmi szálláshelyeinek **bruttó bevétele** közel 3,1 milliárd forint volt, ennek 47%-a szállásdíjból, 29%-a vendéglátásból, 24%-a egyéb bevételből tevődött össze. A **szállásdíjbevétele** meghaladta az 1,4 milliárd forintot, melynek nyolctizedét a szállodák realizálták. A kereskedelmi szálláshelyek bruttó bevétele 3%-kal mérséklődött, ezen belül a szállásdíjból eredő bevétele mintegy 2%-kal nőtt, a vendéglátásé 16%-kal csökkent az egy évvel ezelőttihez képest. Az egy vendégre számított bruttó szállásdíj átlagosan 10,9 ezer forint volt, 2,4%-kal kevesebb, mint 2010-ben. A legtöbb vendéget fogadó szállodákban, a 14 ezer forintos átlagos szállásdíj 6,1%-kal volt kisebb az előző évinél. A díjak csak a kétcsillagos szállodákban, a garniszállókban és a közösségi szálláshelyeken emelkedtek, a többi helyen kisebb-nagyobb mértékben elmaradtak az előző évitől.

A megye kereskedelmi szálláshelyei közül 2011-ben 53 egységben fogadták el fizetési eszközként az **üdülési csekket**; a beváltott üdülési csekk értéke közel 435 millió forintot tett ki, ami mintegy ötödével maradt el az egy évvel ezelőtől. 2011-ben a belföldi szállásdíjak közel háromnegyedét egyenlítették ki üdülési csekkel.

Gazdasági szervezetek

2011 decemberében kismértékben tovább bővült a megyében regisztrált gazdasági szervezetek száma; az év végén 69189 gazdasági szervezetet regisztráltak, az előző évinél 0,9%-kal többet.

A gazdasági szervezetek gazdálkodási forma szerinti összetétele az országosnál továbbra is kedvezőtlenebb. A többnyire alkalmazott nélküli, vagy egy-két főt foglalkoztató egyéni vállalkozások az összes regisztrált szervezetnek az országosnál jóval nagyobb hányadát, nyolctizedét képezték. A nagyobb létszámot foglalkoztató társas vállalkozások aránya (14%) viszont jelentősen elmaradt attól. A vállalkozások száma összességében nem változott, ezen belül a költségvetési és társadalombiztosítással foglalkozó szervezeteké csökkent. A legnépszerűbb társas vállalkozási formának számító korlátolt felelősségű társaságok állománya 10%-kal emelkedett, a betéti társaságoké viszont 5%-kal fogyott.

A vállalkozások gazdasági ágankénti összetétele 2011-ben az előző évekhez hasonlóan alakult: az **egyéni vállalkozások** zöme, valamivel több, mint hattizede mezőgazdasági tevékenységet végez, még viszonylag nagyobb hányadot, 10%-ot képviselnek az ingatlanügyletekbe regisztrált vállalkozások. A munkavégzés jellege szerint az egyéni vállalkozások 36%-a mellékfoglalkozásban, 27%-a főfoglalkozásban és 37%-a nyugdíj mellett folytatta tevékenységét, 25%-uk vállalkozói igazolvánnyal rendelkezik.

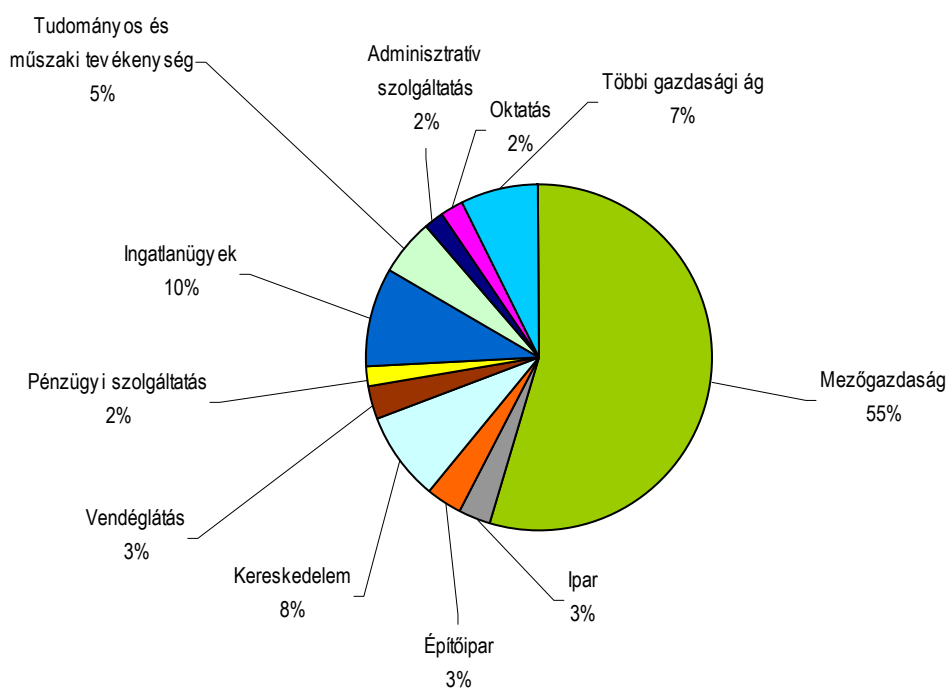
6. tábla

A regisztrált gazdasági szervezetek száma, 2011. december 31.

Gazdálkodási forma	A regisztrált gazdasági szervezetek		
	száma	2010. december=100,0	megoszlása, %
Társas vállalkozás	9 578	98,7	13,8
Ebből: korlátolt felelősségű társaság	5 863	110,3	8,5
betéti társaság	3 218	94,6	4,7
Egyéni vállalkozás	55 749	100,3	80,6
<i>Vállalkozások összesen</i>	<i>65 327</i>	<i>100,0</i>	<i>94,4</i>
Költségvetési és társadalombiztosítási szervezet	489	94,6	0,7
Nonprofit szervezet	3 271	119,0	4,7
Egyéb szervezet	102	..	0,1
Megye összesen	69 189	100,9	100,0

A **társas vállalkozások** mintegy negyede a kereskedelem területén folytatta tevékenységét, 12-12%-a az iparba, valamint a tudományos és műszaki tevékenység gazdasági ágba, 10%-a az építőiparba, 6-6%-a a mezőgazdaságba és a vendéglátásba tartozik, a többiek aránya jellemzően 5% alatti volt. A nonprofit szervezetek valamivel több mint fele az egyéb szolgáltatásba, 19%-a a művészet és szabadidő gazdasági ágba, 15%-a az ingatlanügyletekbe lett besorolva.

4. ábra

A vállalkozások gazdasági ágankénti megoszlása, 2011. december 31.


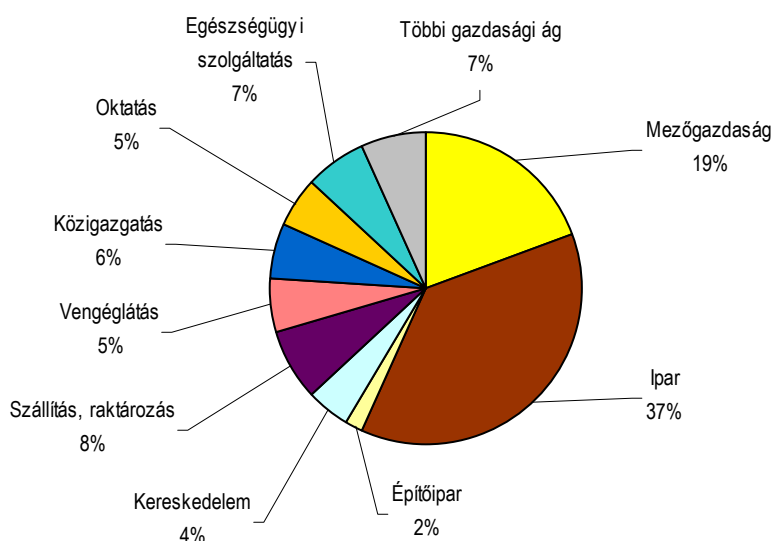
2011. év végén Békés megyében ezer lakosra 182 vállalkozás jutott, 15-tel több az országosnál. Az egyéni vállalkozások népességre vetített száma 156, a társas vállalkozásoké 27, az előbbi Szabolcs-Szatmár-Bereg és Bács-Kiskun megye után a harmadik legnagyobb, az utóbbi viszont a megyék között Nógrád megyével egyezően a legkisebb. A vállalkozássűrűség az egyéni vállalkozásoknál közel másfélszerese az országosnak, a társas vállalkozások viszont a felét sem érik el annak.

Beruházás

2011-ben a megye megfigyelt gazdasági szervezetei 56 milliárd forint értékű **beruházást** valósítottak meg, ami folyó áron növekedést, az árszínvonal emelkedését figyelembe véve azonban kismértékű csökkenést mutat. A megyei beruházások a Dél-Alföld fejlesztéseinek 18, az országosnak mindössze az 1,7%-át adták. Az egy lakosra jutó teljesítményérték 156 ezer forint volt, ami a társamegyék átlagánál jóval kisebb. A fajlagos mutató nagysága alapján – az előző évihez hasonlóan – Békés megye ezúttal is csak Zala, Szabolcs-Szatmár-Bereg és Nógrád megyét előzte meg. A megyék közül Győr-Moson-Sopron népességre vetített mutatója a legnagyobb, négy és félszerese a Békés megyeinek.

5. ábra

A beruházások gazdasági ágankénti megoszlása, 2011



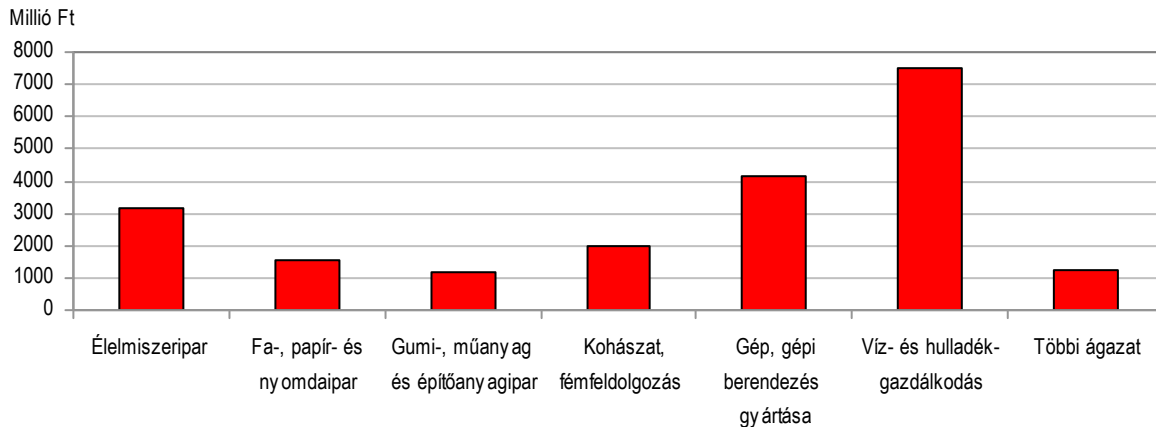
Az investícióból legnagyobb arányban az ipar (37%) és a mezőgazdaság (19%) részesedett. Jelentősebb, 5-8%-os hányadot képviseltek még a szállítás, raktározás, a vendéglátás, a közigazgatás, az oktatás és az egészségügy beruházásai. A gazdasági ágak többségében a beruházások ráfordítása elmaradt az egy évvel korábbtól, a folyó áron számított növekedés csak a mezőgazdaságban, az iparban, a vendéglátásban, a tudományos és műszaki tevékenységben, az egészségügyben és az egyéb szolgáltatásban jelentkezett, ez utóbbiban viszont több mint négyszerese volt a 2010. évinek.

Az ipari beruházások mintegy kétharmada a feldolgozóiparban, a többi a víz- és hulladékgazdálkodásban realizálódott.

Az ipari beruházások értéke folyó áron számítva harmadával haladta meg az egy évvel korábbit; ezzel közel egyezően nőtt a feldolgozóipar és a víz- és hulladékgazdálkodás teljesítménye. A legnagyobb feldolgozóipari beruházók a gép- gépi berendezés gyártásába tartozó, valamint az élelmiszeripari vállalkozások voltak; a két ágazat együttesen az ipari beruházások több mint egyharmadát teljesítette.

6. ábra

Az ipari beruházások ágazatonként, 2011



Az egy évvel korábbihoz képest a gép-, gépi berendezés gyártása, a villamos berendezés gyártása, a kohászat, fémfeldolgozás, a számítógép, elektronikai, optikai termékek gyártása, valamint a fa-, papír- és nyomdaipar – az árváltozások hatását is figyelembe véve – jelentős mértékben növelték beruházásaikat. A textil- és bőriparban, valamint a vegyipar-termék gyártásában azonban az előző évinek még a felét sem fordították fejlesztésre.

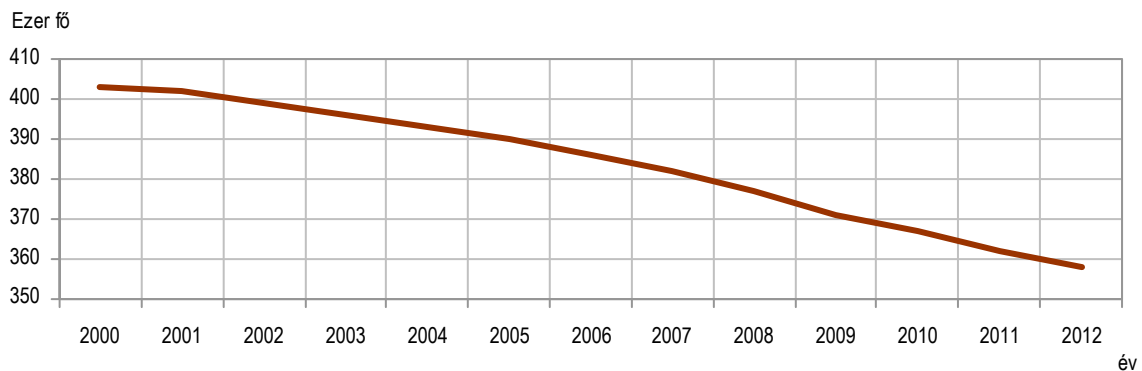
A beruházások **anyag-műszaki összetételében** 2011-ben az épületek és egyéb építmények hányada volt a nagyobb, mely az összes ráfordítás 55%-át tette ki. A gép-, berendezés- és járműberuházások részesedése 41% volt, a beszerzések 53%-a importból történt. Az építések aránya a víz- és hulladékgazdálkodásban, a vendéglátásban és az egyéb szolgáltatásban volt a legmagasabb, 90% feletti, a gép- és járműberuházásoké pedig a pénzügyi szolgáltatásban (81%).

Népmozgalom

A megye népességének csökkenése már évtizedek óta tartó folyamat. Az utóbbi évtizedben 2000-től 2009-ig a népesség csökkenésének erősödése, azt követően pedig inkább a mérséklődése tapasztalható. A 2000-2012 közötti időszakban a megye lakossága 10%-ot meghaladóan, mintegy 40 ezer fővel lett kevesebb. 2011-ben a javuló demográfiai folyamatok mérsékelték ugyan, de megállítani nem tudták a megyei **népesség** csökkenését. Előzetes adatok szerint 2012. január elején a megye népessége az egy évvel korábbi 362 ezer főről 358 ezerre fogyott, ennek mértéke „csak” 1,1% volt.

7. ábra

A népesség számának alakulása a megyében (január 1.)

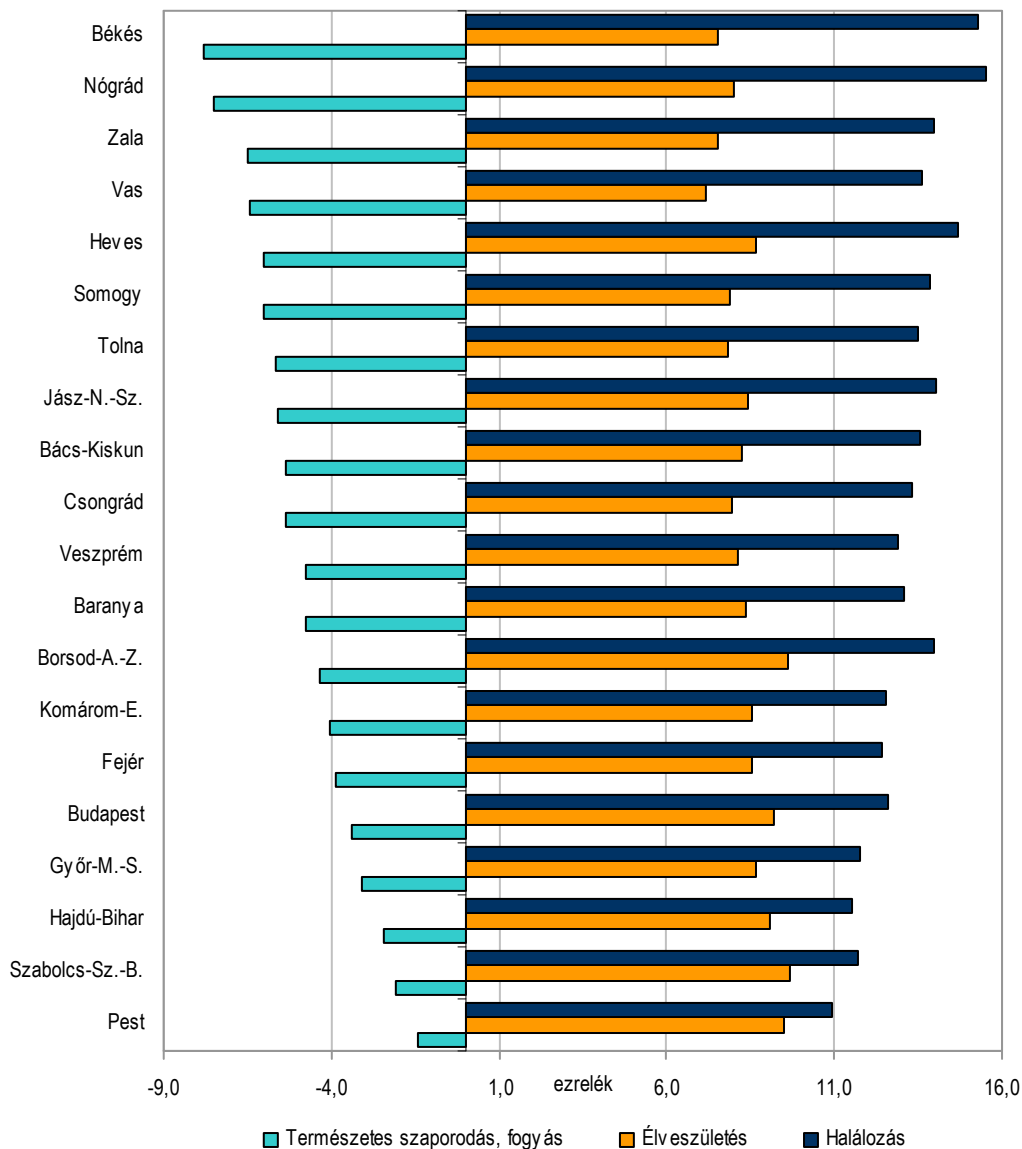


2011-ben a megyében 2700 **gyermek született** és 5500-an **haltak meg**. Mivel az élveszületések száma 4,6%-kal emelkedett, a halálozásoké pedig 0,7%-kal mérséklődött; a kettő egyenlegeként a népességfogyás üteme az egy évvel korábbi 15%-kal szemben csupán 5%-os volt. Az éven belül különösen a harmadik negyedévi demográfiai folyamatok javították az arányt.

A népességszámot alakító másik tényező, a vándorlások egyenlege 2011-ben ismét negatív előjelű volt, ami viszont erősítette a népességfogyást.

8. ábra

A népességre vetített népmozgalmi adatok megyénkénti arányszámai, 2011



A népességre vetített népmozgalmi mutatók továbbra is a megye igen kedvezőtlen demográfiai helyzetét mutatják: nevezetesen az 1000 lakosra jutó élveszületések száma 7,5, a halálozásoké 15,3 volt a megyében, ami 1,3 és 2,4 fővel rosszabb az országosnál. A népességarányos mutatók Békés megyét a legrosszabb helyre sorolták: az élveszületések aránya Vas megye után itt a legkisebb, a halálozásoké Nógrádot követően a legnagyobb; a természetes fogyás viszont Békésben a legerősebb.

Az elmúlt év során 1080 **házasságot kötöttek** a megyében, 58-cal többet, mint 2010-ben. 2011-ben 17 **csecsemő halt meg** egyéves kora elérése előtt, számuk növekedett, 5-tel több volt az előző évinél.

Foglalkoztatottság, munkanélküliség, keresetek

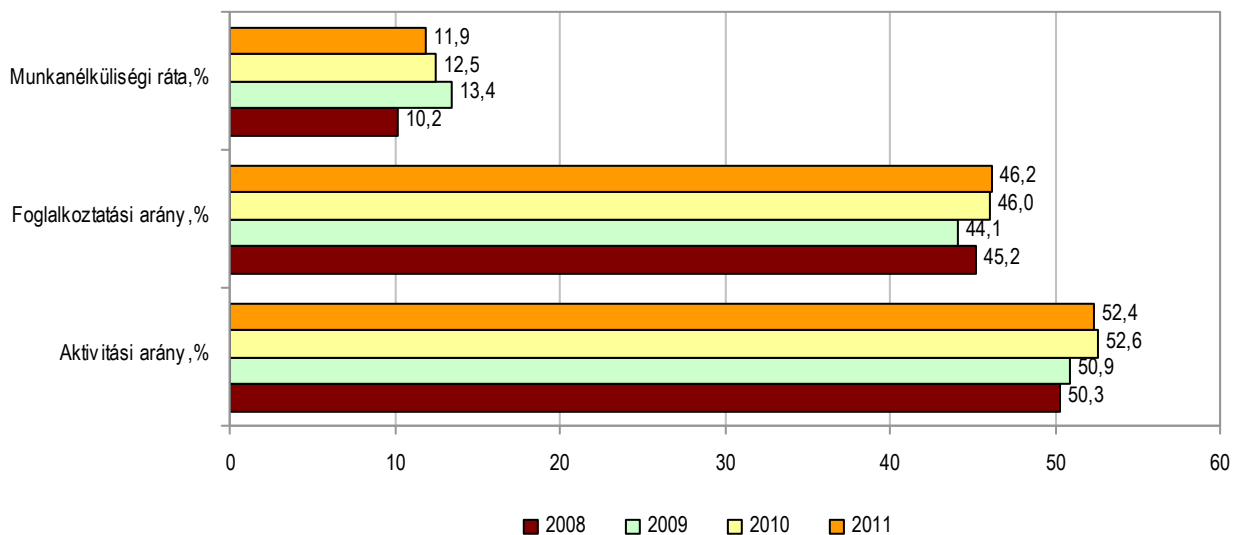
A **KSH lakossági felmérése** szerint a megyében élő 15-74 éves **népesség gazdasági aktivitása** az egy évvel ezelőttinél kedvezőtlenebbül alakult. A 2011. IV. negyedévi foglalkoztatottsági és aktivitási adatok a harmadik negyedévihez képest javultak, de az év egészét jellemző mutatók rosszabbak a 2010. évinél.

2011-ben a megfigyelt népesség 52,4%-a volt jelen a megye munkaerőpiacán, 127,2 ezren foglalkoztatottként, 17,2 ezren pedig munkanélküliként, számuk egy év alatt egyaránt mintegy ezer fővel csökkent. A foglalkoztatottak száma még mindig elmaradt a válságot megelőző időszakban (2008. év) kimutatottnál; az akkori létszámhoz képest 2011-ben a foglalkoztatottak 3,2 ezer fővel kevesebben, a munkanélküliek viszont 2,4 ezer fővel többen lettek.

Az aktivitási mutatók közül az aktivitási arány mérsékelten csökkent az előző évihez képest, ezen belül a foglalkoztatási arány – mivel a 15-74 éves népesség csökkenése meghaladta a foglalkoztatottak fogyását – kismértékben emelkedett, ugyanakkor a munkanélküliségi ráta 0,6 százalékponttal mérséklődött. A régió másik két megyéje közül Bács-Kiskunban javult, Csongrádban romlott a foglalkoztatottság. A mutató értéke továbbra is Békésben a legalacsonyabb, és a munkanélküliség is e megyét sújtja a legjobban. A megye aktivitási és foglalkoztatási aránya az országosnál alacsonyabb, a munkanélküliség viszont magasabb.

9. ábra

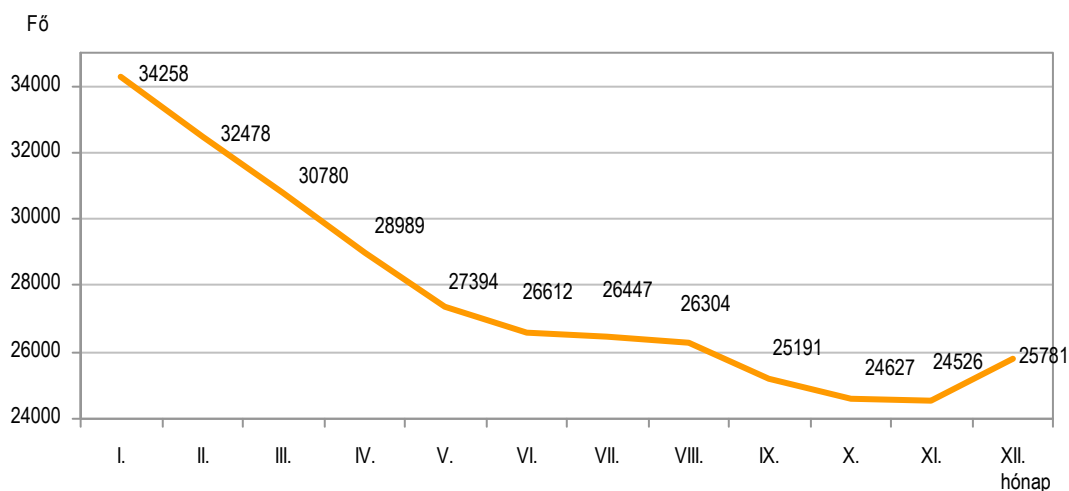
A 15-74 éves népesség aktivitási mutatói



A **Foglalkoztatási és Szociális Hivatal** adatai szerint Békés megyében 2011. december végén 25783 **álláskeresőt tartottak nyilván**, számuk az egy évvel korábbinál mintegy tizedével kevesebb. Az álláskeresők száma év elején még meghaladta a 34 ezer főt, év közben folyamatosan csökkenve december végére már számottevően, mintegy 9700 fővel csökkent. A nyilvántartott álláskeresők száma a régió másik két megyéjében és országosan is mérséklődött.

December végén az egy évvel ezelőttinél másfél százalékkal kevesebb, 2710 pályakezdő regisztráltatta magát a megyei kirendeltségeken. A nyilvántartott álláskeresők 37%-a legfeljebb általános iskolai végzettségű, 47%-a 40 éves és idősebb; illetve 9%-uk több mint két éve keres munkát. Ez utóbbiak esetében a munkába állás esélye minimális.

A nyilvántartott álláskeresők számának éven belüli alakulása, 2011



A munkanélküliek elhelyezkedési esélyei valamelyest javultak, mivel a december hónap folyamán bejelentett álláshelyek száma több mint kétszeresére növekedett. A nyilvántartott álláskeresők közül 3678 fő álláskeresői járadékban, 9432 fő szociális ellátásban részesült; számuk az előző év decemberéhez képest 18,3%-kal csökkent, illetve 0,4%-kal emelkedett.

7. tábla

Nyilvántartott álláskeresők az iskolai végzettség és a regisztráció hossza szerint, 2011. december

Iskolai végzettség	Álláskereső, fő	Ezen belül		
		-12	13-24	25-
		hónapja munka nélkül levők aránya, %		
Általános iskola 8. osztály vagy kevesebb	9 484	75,9	14,4	9,7
Szakmunkásképző, szakiskola	8 650	78,0	13,1	8,9
Középiskolai érettségi	6 617	79,9	11,8	8,2
Egyetem, főiskola	1 032	79,3	12,9	7,8
Összesen	25 783	77,8	13,2	9,0
Ebből: 40 éves és idősebb	12 000	70,4	16,2	13,4

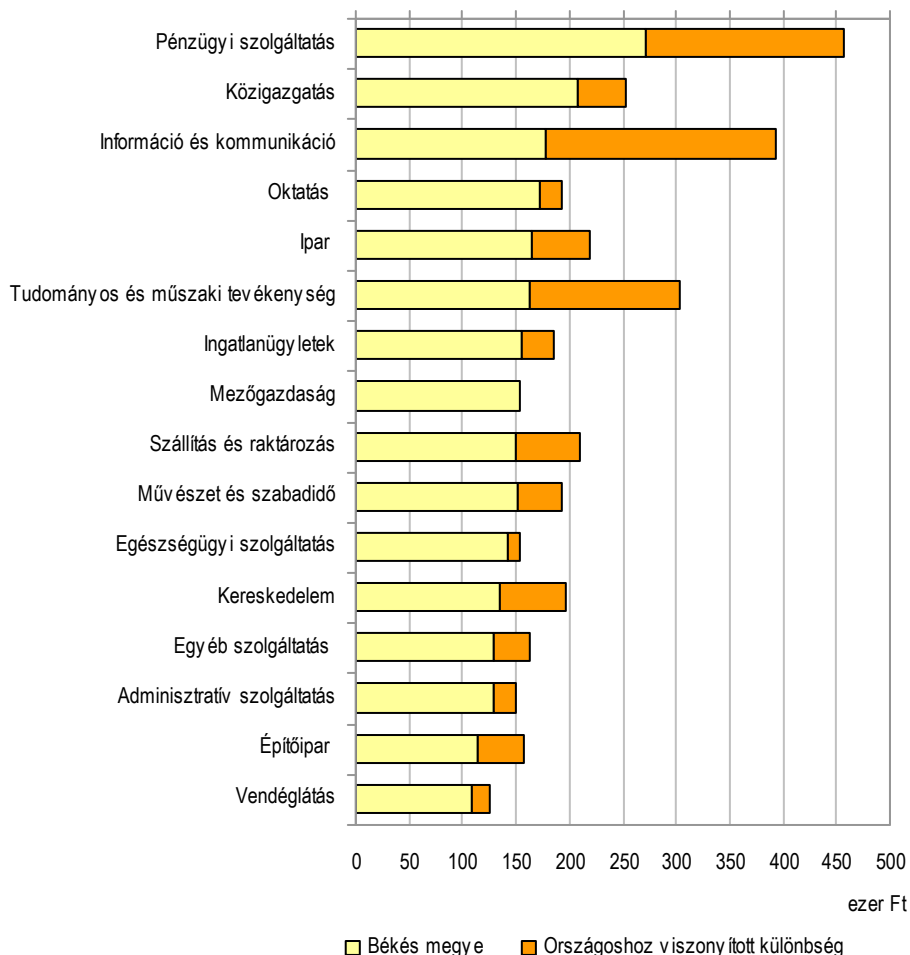
A megyében a **4 főnél többet foglalkoztató megyei székhelyű gazdasági szervezetek** 2011-ben átlagosan mintegy 66,4 ezer főt alkalmaztak, 3,7%-kal kevesebbet, mint az előző évben. (A foglalkoztatottak száma országosan 0,4%-kal mérséklődött.) A csökkenés főként a költségvetési szerveknél dolgozók létszám fogyásának a következménye, mivel a vállalkozások csak kismértékben szűkítették, a nonprofit szervezetek viszont 5%-kal növelték alkalmazottaik állományát. A megyei létszám 58%-át a vállalkozások, 40%-át a költségvetési szervek és intézményeik és a fennmaradó hányadot a nonprofit szervezeteknél foglalkoztatták. Az alkalmazásban állók hattizede fizikai munkakörben dolgozott, számuk 4,6%-kal csökkent, a szellemieké ennél kisebb mértékben, 2,5%-kal maradt el az egy évvel ezelőtől.

A gazdasági ágak közül számottevő létszámbővülés az építőipar, az információ és kommunikáció, az ingatlanügyletek, a tudományos és műszaki tevékenység, valamint a művészet és szabadidő területén mutatkozott. A mezőgazdaságban foglalkoztatottak száma az egy évvel korábbi szinten maradt, a többi gazdasági ágban viszont kevesebben dolgoztak a 2010. évinél. Legnagyobb elbocsátók az egyéb szolgáltatásban tevékenykedő szervezetek voltak, melyek 2011-ben a létszámuk mintegy negytizedét küldték el. Ez évben is az ipari vállalkozások voltak a legnagyobb állományt foglalkoztatók, ahol 2011-ben a megyei létszám negyedét alkalmazták, őket az egészségügyi szolgáltatást végzők követték, 17%-os részaránnyal.

A teljes munkaidőben alkalmazásban állók **havi bruttó átlagkeresete** 2011-ben közel 159 ezer forintot tett ki, a fizikaiak 125 ezer, a szellemiek 201 ezer forintot kerestek. A megyei kereset 4,5%-kal volt magasabb az egy évvel korábbinál. (Országosan a növekedés mértéke ennél nagyobb, 5,2%-os volt.) Az átlagkereset a költségvetési intézményeknél és a nonprofit szervezeteknél meghaladta a megyei átlagot, a vállalkozásoknál viszont elmaradt attól. A megyei átlagkereset növekedése a fizikai foglalkoztatottak esetében átlagot meghaladó (7,0%), a szellemieknél mindössze 1,6 százalékos volt.

11. ábra

A havi bruttó átlagkereset gazdasági ágak szerint a megyében és országosan, 2011



A gazdasági ágak közül számottevően nőtt a kereset az ingatlanközvetítés (17,8%), az információ és kommunikáció (9,8%), az egészségügyi szolgáltatás területén (7,5%), valamint a mezőgazdaságban (7,2%) és az iparban (7,2%). A megyei keresetek továbbra is jelentősen, átlagosan 26%-kal maradtak el az országostól, ennek mértéke az egyes gazdasági ágakban különböző. Legnagyobb a különbség az információ és kommunikáció, (215 ezer Ft), valamint a

pénzügyi szolgáltatás területén (186 ezer Ft), ezzel szemben a legkisebb a mezőgazdaságban, ahol mindössze 750 forinttal kaptak kevesebbet a megyében az országosnál.

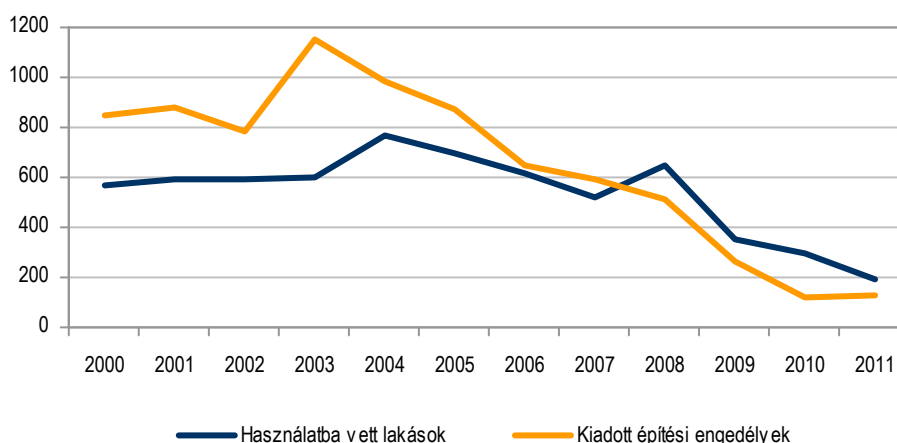
A **nettó kereset** 109 ezer forintos havi átlaga 2,1%-kal volt nagyobb a 2010. évinél, ezen belül a fizikaiaké a szellemiekét meghaladó mértékben emelkedett. A fogyasztói árak 3,9%-os emelkedését figyelembe véve a keresetek vásárlóértéke 1,7%-kal, a fizikai foglalkoztatottak esetében mindössze fél százalékkal, a szellemieknél 3,6%-kal csökkent.

Lakásépítés

Békés megyében – az országoshoz hasonlóan – az utóbbi évtized legkevesebb lakása épült. A 2011-ben használatba vett 191 lakás az egy évvel korábinál 102-vel kevesebb volt. A kiadott 131 **építési engedély** 7-tel több ugyan a 2010. évinél, de ez nem biztosítja az elkövetkezendő években a lakásépítés növekedését. Az átadott lakások 35%-a Békéscsabán, 60%-a a többi városban és 5%-a a községekben épült; az előző évihez képest a községek lakásépítése esett vissza erőteljesebben. Az új lakások építetők szerinti megoszlása az előző évek tendenciáját mutatja, nevezetesen a legtöbb lakást a lakosság építette, többségüket saját használatra. Mindössze 5 lakás készült értékesítésre, az egy évvel korábbi 53-mal szemben.

12. ábra

A használatba vett lakások és az építési engedélyek száma

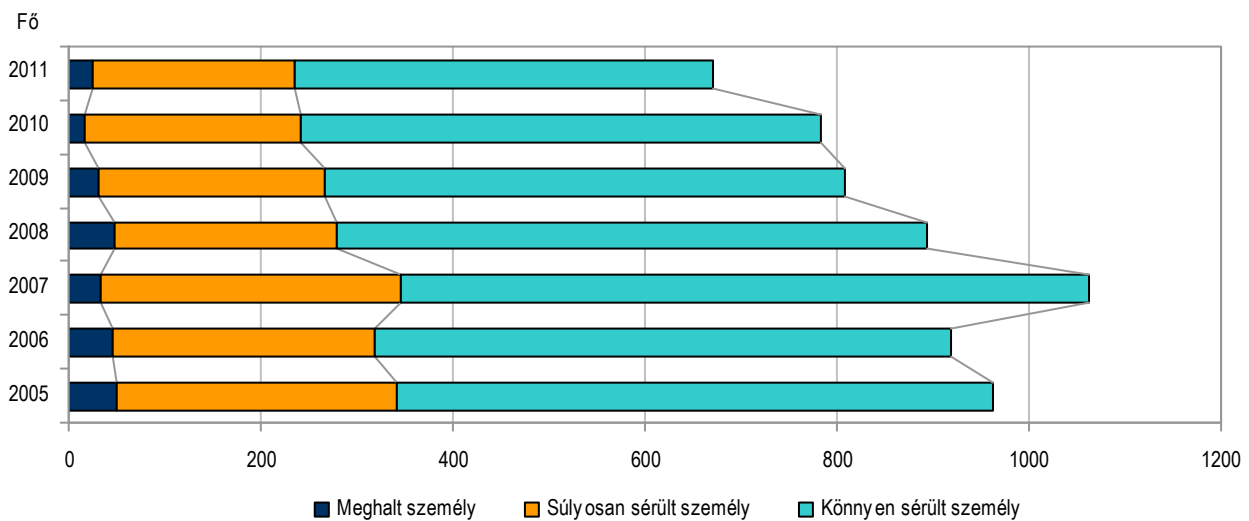


Az átadott lakások 71%-a családi házas építési formában készült, háromnegyedük 3 és több szobás és az átlagos alapterület 2,8m²-rel növekedve meghaladta a 105m²-t. 2011-ben **152 lakás szűnt meg**. Így az új lakások nyolctizede jelentette a lakásállomány növekedését, a többi a pótlást szolgálta.

Közúti közlekedési balesetek

2011-ben a megye közútjain 543, az egy évvel korábinál 13,7%-kal kevesebb személysérüléssel járó **közúti közlekedési baleset** történt, (Országosan 2,9%-os csökkenés következett be.) A megye területén bejegyzett tízezer gépjárműre jutó balesetek száma 43,2, kissé magasabb az országosnál. A balesetek közül 327 könnyebb, 195 súlyos sérüléssel járt és 21 baleset volt halálos kimenetelű. Ez utóbbi 5-tel volt nagyobb az egy évvel ezelőttnél. A könnyű- és a súlyos sérüléssel járó balesetek száma 19%-kal, illetve 7%-kal csökkent. Az alkoholos befolyásoltság szerepe is mérséklődött. 2011-ben az előző évinél négytizedével kevesebb, 58 közlekedési balesetet követtek el ittasan; közülük viszont a halálos kimenetelűeké az egy évvel korábbi 5-ről 7-re emelkedett.

A közúti közlekedési balesetben meghalt, megsérült személyek száma

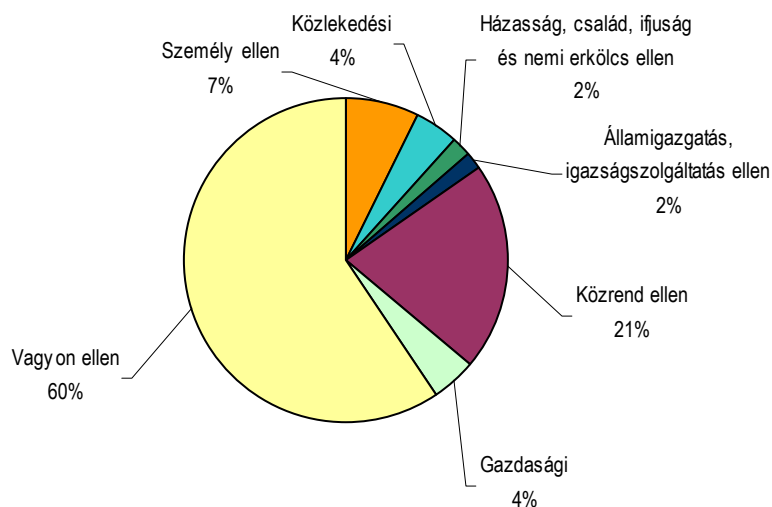


A közúti közlekedési balesetekben 671 **személy sérült meg**, számuk az egy évvel ezelőttihez képest 14,3%-os (országosan 3,9%-os) csökkenést mutat. A sérültek közel kétharmada könnyebb, mintegy háromtizede súlyos sérüléseket szenvedett, 24-en életüket veszítették. A balesetek kilenczede a járművezetők hibájából következett be. A gépkocsivezetők leggyakrabban a jármű sebességének nem megfelelő megválasztásával, az elsőbbség meg nem adásával, szabálytalan irányváltoztatás és kanyarodás miatt okoztak balesetet.

Igazságszolgáltatás

Javult a megye bűnözési helyzete, az egy évvel korábbinál kevesebb bűncselekményt és ugyancsak kevesebb bűnelkövetőt regisztráltak a megye rendőrségei. 2011-ben az országosan **regisztrált 451 ezer bűncselekmény** 2,2%-át, valamivel több mint 10 ezer esetet Békés megyében követtek el. A bűncselekmények száma az országos növekedéssel szemben ötödével csökkent; így 100 ezer lakosra számítva az előző évi 3419-ről 2772-re mérséklődött. A két szomszédos megyében növekedett a bűnesetek száma, emiatt Békésben a bűnelkövetési gyakoriság az országosnál és a dél-alföldi régió átlagánál is alacsonyabb.

A bűncselekmények különböző fajtái közül legtöbbet a vagyon és a közrend ellen követtek el, az előbbi 60, az utóbbi 21%-ot képviselt 2011-ben. Vagyon ellen az egy évvel korábbinál háromtizeddel kevesebb bűncselekményt regisztráltak, a közrend elleni eseteké viszont 6%-kal emelkedett. Személyek ellen az előző évinél 7%-kal több bűnesetek követtek el, ezen belül háromszorosára – a 2010. évi 4-ről 12-re – emelkedett az emberölés büntettek száma. Kevesebb volt a közlekedési bűncselekmény is, azonban ezek mintegy felét a jármű ittas vezetése okozta.

A bűncselekmények megoszlása, 2011

Az év során **regisztrált bűnelkövetők** száma a 2010. évihez viszonyítva 12%-kal csökkenve 3477 fő volt. A regisztrált bűnelkövetők korösszetétele az előző évihez hasonló; a 10%-ot meghaladó fiatalok száma és a 4%-ot meghaladó 60 éves és idősebbeké az egy évvel korábbihoz képest emelkedett.

Táblázatok

Összehasonlító adatok (megye – régió – ország)

2011. év

Megnevezés	Bács-Kiskun	Békés	Csongrád	Dél-Alföld	Ország
	megye				
Lakónépesség					
Népesség száma, ezer fő ^{a)}	522	358	420	1300	9 962
Népesség indexe	99,4	98,9	99,5	99,4	99,8
Ipar					
Termelés volumenindexe ^{b)}	104,9	105,7	102,2	104,0	105,3
Egy lakosra jutó termelési érték ^{b)} , ezer Ft	1 389,2	919,2	1 479,5	1 288,6	2 270,6
Termelés volumenindexe ^{c)}	106,7	110,4	102,9	105,9	104,8
Értékesítés volumenindexe ^{c)}	106,1	109,7	88,5	97,0	99,8
Ezen belül: belföldi	109,0	104,7	82,6	90,1	87,6
export	104,4	113,7	110,4	107,7	108,3
Értékesítésből az export aránya, %	60,4	57,6	26,7	43,3	64,0
Építőipar					
Építőipari termelés volumenindexe ^{d)}	113,7	98,1	84,2	99,0	94,0
Egy lakosra jutó termelési érték, ^{d)} ezer Ft	118,0	52,3	106,2	96,1	116,2
Turizmus					
Vendégek száma, ezer	146,5	133,6	179,3	459,5	7 586,7
Vendégek számának indexe	103,4	104,2	112,0	106,8	101,5
Vendégéjszakák száma, ezer	368,1	422,0	363,6	1 153,7	19 434,9
Vendégéjszakák számának indexe	108,4	99,3	119,2	107,8	99,4
Regisztrált vállalkozások^{e)}					
Regisztrált vállalkozások száma	96158	65 327	75 771	237 256	1 651 507
1000 lakosra jutó vállalkozás	184	182	180	183	166
Beruházás					
Teljesítményérték, millió Ft	148 340	55 983	107 095	311 418	3 198 228
Egy lakosra jutó teljesítményérték, ezer Ft	283,6	155,5	254,4	238,8	320,7
Gazdasági aktivitás^{f)}					
Aktivitási arány, %	54,1	53,1	54,3	53,9	56,2
Foglalkoztatási arány, %	48,6	46,9	49,1	48,3	50,2
Munkanélküliségi ráta, %	10,2	11,6	9,6	10,4	10,7
Alkalmazásban állók száma és keresete^{g)}					
Alkalmazásban állók száma, ezer fő	107,1	66,4	92,3	265,9	2 691,6
számának indexe	101,4	96,3	100,1	99,6	99,6
havi bruttó átlagkeresete, Ft	167 769	158 649	175 032	168 041	213 054
havi bruttó átlagkeresetének indexe	106,4	104,5	103,5	104,9	105,2
havi nettó átlagkeresete ^{h)} , Ft	114 189	108 890	117 838	114 149	141 127
havi nettó átlagkeresetének indexe ^{h)}	104,2	102,1	101,4	102,7	106,4
Lakásépítés					
Épített lakás	508	191	491	1 190	12 655
Épített lakások indexe	73,3	65,2	54,6	63,1	60,8
Tízezer lakosra jutó épített lakások száma	9,7	5,3	11,7	9,1	12,7

a) 2012. január 1-jén.– b) A 4 főnél többet foglalkoztató szervezetek telephely szerinti adatai.– c) A 49 főnél többet foglalkoztató szervezetek székhely szerinti adatai.– d) A 4 főnél többet foglalkoztató szervezetek székhely szerinti adatai.– e) Az országos adatok a külföldön működőkkel együtt.– f) A KSH munkaerő-felmérése alapján, III. negyedévi adatok.– g) A 4 főnél többet foglalkoztató vállalkozások, létszámhatártól függetlenül a költségvetési szervek és a kijelölt nonprofit szervezetek székhely szerinti adatai.– h) Családi kedvezmény nélkül.

Index: előző év azonos időszaka (időpontja) = 100,0)

Gazdasági-társadalmi jelzőszámok I., 2011

Megnevezés	Békés megyében				Országosan, I-IV. negyedév
	I. n. év	I. félév	I-III. n. év	I-IV. n. év	
Ipari termelés értéke ^{a)} , millió Ft	73 330	154 250	238 775	330 919	22 647 401
előző év azonos időszaka = 100,0	108,2	107,0	105,5	105,7	105,3
Ipari termelés értéke ^{b)} , millió Ft	39 540	84 261	130 730	178 026	20 465 825
előző év azonos időszaka = 100,0	117,2	114,9	112,7	110,4	104,8
Ipari értékesítés ^{b)} , millió Ft	37 920	81 837	130 090	179 142	22 537 891
előző év azonos időszaka = 100,0	113,4	112,4	111,3	109,7	99,8
Ezen belül: belföldi értékesítés, millió Ft	16 037	35 302	55 851	75 986	8 106 197
előző év azonos időszaka = 100,0	104,0	106,0	105,4	104,7	87,6
export, millió Ft	21 883	46 536	74 239	103 155	14 431 694
előző év azonos időszaka = 100,0	121,4	117,9	116,2	113,7	108,3
Építőipari termelés értéke ^{c)} , millió Ft	2 697	7 136	12 601	18 840	1 159 212
előző év azonos időszaka = 100,0	89,6	88,4	89,7	98,1	94,0
Épített lakások száma	62	79	112	191	12 655
előző év azonos időszaka = 100,0	121,6	80,6	64,0	65,2	60,8
Megszűnt lakások száma	10	32	61	152	2 752
előző év azonos időszaka = 100,0	52,6	78,0	91,0	121,6	108,0
Kiadott lakásépítési engedélyek száma	27	49	82	131	12 488
előző év azonos időszaka = 100,0	150,0	64,5	84,5	105,6	72,0
Élveszületések száma	690	1 233	2 003	2 700	88 050
előző év azonos időszaka = 100,0	105,7	94,7	103,2	104,6	97,5
Halálozások száma	1 476	2 848	4 127	5 500	128 700
előző év azonos időszaka = 100,0	103,3	103,0	100,7	99,3	98,7
Természetes szaporodás, fogyás (-)	-786	-1 615	-2 124	-2 800	-40 650
előző év azonos időszaka = 100,0	101,3	110,5	98,5	94,8	101,3
A kereskedelmi szálláshelyek vendégéjszakáinak száma	58 562	154 652	329 410	421 998	19 434 914
előző év azonos időszaka = 100,0	74,9	85,8	94,7	99,3	99,4
Ebből: külföldiek	3 804	14 304	33 844	40 778	9 920 339
előző év azonos időszaka = 100,0	56,5	81,9	91,7	91,7	103,2
Beruházások teljesítményértéke, millió Ft	12 566	25 994	38 280	55 983	3 198 228
Alkalmazásban állók száma ^{d)}	63 706	65 578	66 302	66 405	2 691 589
előző év azonos időszaka = 100,0	97,7	97,0	96,4	96,3	99,6
Alkalmazásban állók havi bruttó átlagkeresete ^{d)} , Ft	156 742	156 975	156 982	158 649	213 054
előző év azonos időszaka = 100,0	98,8	102,8	104,3	104,5	105,2
Alkalmazásban állók havi nettó átlagkeresete ^{d) e)} , Ft	107 861	107 974	107 951	108 890	141 127
előző év azonos időszaka = 100,0	97,6	100,7	101,8	102,1	106,4
Alkalmazásban állók átlagos havi munkajövedelme ^{d)} , Ft	163 062	164 637	164 915	167 425	227 253
előző év azonos időszaka = 100,0	98,9	102,7	104,2	104,8	105,2

a) A 4 főnél többet foglalkoztató szervezetek telephely szerinti adatai, az indexek összehasonlító áron.– b) A 49 főnél többet foglalkoztató szervezetek székhely szerinti adatai, az indexek összehasonlító áron.– c) A 4 főnél többet foglalkoztató szervezetek székhely szerinti adatai, az indexek összehasonlító áron.– d) A 4 főnél többet foglalkoztató vállalkozások, létszámhatártól függetlenül a költségvetési szervek és a kijelölt nonprofit szervezetek székhely szerinti adatai. e) Családi kedvezmény nélkül.

Gazdasági-társadalmi jelzőszámok II., 2011

Megnevezés	Békés megyében				Országosan, IV. n. év
	I. n. év	II. n. év	III. n. év	IV. n. év	
Foglalkoztatottak száma ^{a)} , ezer fő	125,8	126,6	127,9	128,6	3 850,6
előző év azonos időszaka = 100,0	101,9	97,8	97,3	99,9	101,2
Munkanélküliek száma ^{a)} , ezer fő	19,4	17,4	15,1	16,9	459,0
előző év azonos időszaka = 100,0	90,2	103,0	85,8	100,6	99,3
Gazdaságilag inaktív népesség száma ^{a)} , ezer fő	132,0	131,9	132,1	128,6	3 361,1
előző év azonos időszaka = 100,0	97,6	99,4	102,4	97,9	98,4
Munkanélküliségi ráta ^{a)} , %	13,3	12,1	10,5	11,6	10,7
Nyilvántartott álláskeresők száma az időszak végén	30 780	26 612	25 191	25 783	552 308
előző év azonos időpontja = 100,0	99,7	103,9	102,3	89,4	93,4
Álláskeresési járadékban részesültek száma az időszak végén	5 628	3 557	3 544	3 678	97 964
előző év azonos időpontja = 100,0	88,7	87,3	102,0	81,7	84,6
Álláskeresési segélyben részesültek száma az időszak végén	3 372	2 282	1 886	353	9 710
előző év azonos időpontja = 100,0	104,5	112,2	75,3	8,4	12,6
Szociális ellátásban részesültek száma az időszak végén ^{b)}	9 159	8 478	7 939	9 432	192 048
előző év azonos időpontja = 100,0	99,7	101,4	103,1	100,4	105,7

a) A KSH munkaerő-felmérése alapján.– b) Tartalmazza a rendelkezésre állási támogatásban, a rendszeres szociális segélyben és a bérpótló juttatásban részesülők számát, mely 2011. szeptember 1-jétől foglalkoztatást helyettesítő támogatás.

További információk, adatok (linkek):

[Részletes megyei adatok](#)

[Táblák \(STADAT\)](#)

[Módszertan](#)

Elérhetőségek:

Felelős szerkesztő: Végh Zoltán igazgató
További információ: Kocsis-Nagy Zsolt osztályvezető
 Telefon: (+36-62) 623-870, tajekoztatas.szeged@ksh.hu

[Információs szolgálat](#), telefon: (+36-62) 623-845