



Statisztikai tájékoztató

Baranya megye, 2011/4

Tartalom

Összefoglalás.....	2
Népmozgalom	3
Mezőgazdaság	4
Ipar	6
Építőipar.....	8
Idegenforgalom	8
Gazdasági szervezetek	11
Beruházás	12
Lakásépítés.....	13
Foglalkoztatottság, keresetek.....	14
Munkanélküliség.....	16
Közúti közlekedési balesetek	18
Bűnözés	19
Táblázatok.....	21

További információk, adatok (linkek)

Elérhetőségek

Összefoglalás

Baranya megye 2011. évi **demográfiai folyamatai** az egy évvel korábbihoz viszonyítva kedvezőbb képet mutattak. Mérséklődött az élveszületések száma, ugyanakkor kevesebben haltak meg mint az ezt megelőző esztendőben, amelynek hatására lassult a népesség természetes fogyása. Végre megállt a házasságkötések számának évek óta tartó fogyatkozása és javult a csecsemőhalandóság is.

A 2011. évi **előzetes terméseredményeket** tekintve Baranyában a fontosabb szántóföldi növényekből általában többet takarítottak be, mint 2010-ben, így a *búza* betakarított termésmennyisége 14,8%-kal, a *kukoricáé* 14,2%-kal volt magasabb a 2010. évinél. **Állatállományok** vonatkozásában Baranya megye gazdaságaiban 2011 decemberében 27 ezer szarvasmarhát és 267 ezer sertést regisztráltak, ami az előző év azonos időszakához képest előbbi állománynál a létszám szinten maradását, az utóbbinál pedig annak kismértékű növekedését jelentette.

Az **ipari termelés** 2011-ben – akár csak 2010-ben – stagnált. Az értékesítés összehasonlító áron számított értéke 3%-kal alacsonyabb volt az egy évvel korábinál, a belföldi és a külpiaci eladások egyaránt valamelyest mérséklődtek.

Az **építőipari termelés értéke** a megyében székhellyel rendelkező építőipari vállalkozások körében 27,7 milliárd forintot tett ki, összehasonlító áron számítva mintegy 10%-kal kevesebbet az egy esztendővel korábinál. Ezzel együtt a termelés értéke a régió megyéi közül népességarányosan változatlanul Baranyában (71,1 ezer forint) volt a legalacsonyabb.

A **kereskedelmi szálláshelyek** vendégforgalmát – főként a megyeszékhely iránti érdeklődés visszaesésének köszönhetően – az elmúlt 10 év legalacsonyabb mutatószámai jellemezték. A vendégek száma 17,6, a vendégéjszakáké 20,7%-kal esett vissza az egy évvel korábbihoz képest.

A megyei székhellyel nyilvántartott **gazdasági szervezetek száma** december végén 63 460 volt, 2,2%-kal több mint egy évvel korábban. Kilenctizedüket valamely vállalkozási formában jegyezték be, 32%-uk társas, 68%-uk egyéni működési formát választott.

A gazdasági szervezetek **beruházásai** 2011-ben 75,8 milliárd forintot tettek ki, amely folyó áron számítva jelentősen alacsonyabb összeget jelent az egy, sőt a két esztendővel korábinál is.

A megyében 2011-ben 372 **lakás épült**, 22%-kal kevesebb, mint egy évvel korábban. Az átadott új otthonok 78%-a a városokban, ezen belül közel kétharmaduk a megyeszékhelyen létesült. A falvak 84%-ában egyetlen új lakás sem épült, csupán 46 olyan akadt, ahol erre sor került.

A megfigyelt megyei székhelyű szervezeteknél az előző évhez képest 3,4%-kal csökkent az **alkalmazásban állók** száma. A teljes munkaidőben foglalkoztatottak havi bruttó átlagkeresete 4,4%-kal, a családi kedvezmény nélkül számított nettó átlagkeresete 2,7%-kal nőtt.

2011 decemberében közel ugyanannyi **álláskeresőt**, mintegy 28 800 főt tartottak nyilván a megyében, mint egy évvel korábban. Csökkent a tartós munkanélküliek száma, nőtt viszont a nyugdíj előtt állóké. Az álláskeresők gazdaságilag aktív népességhez viszonyított aránya 17,7%-ról 16,3%-ra változott.

Baranyában az elmúlt években a **személyi sérüléssel járó balesetek** száma – az országoshoz hasonlóan – fokozatosan csökkent. 2011-ben tovább folytatódott ez a tendencia, a megyében regisztrált 512 személyi sérüléssel járó közlekedési baleset 8,2%-kal alatta maradt az előző évinek.

Baranya megyében 2011-ben 16 434 **bűncselekményt** regisztráltak, csaknem 7%-kal többet mint az előző esztendőben. A bűnelkövetők száma ugyanakkor 9%-kal mérséklődött, összesen 5200 elkövető vált ismertté.

Népmozgalom

Baranya megye 2011. évi **demográfiai folyamatai** az egy évvel korábbihoz viszonyítva kedvezőbb képet mutattak. Mérséklődött az élveszületések száma, ugyanakkor kevesebben haltak meg mint az ezt megelőző esztendőben, ennek hatására lassult a népesség természetes fogyása. Végre megállt a házasságkötések számának évek óta tartó fogyatkozása és javult a csecsemőhalandóság is.

Az előzetes adatok szerint 2011 folyamán Baranya megyében 3250 **élveszületés** történt, 3,5%-kal kevesebb mint egy évvel korábban (országos átlagban 2,5%-os csökkenés mutatkozott). Ezer lakosra 8,3 élveszületés jutott, amely a Dél-Dunántúl megyéi közül a legmagasabb, ugyanakkor elmarad az országos átlagtól (8,8).

Ezzel egyidőben javult a **halandóság**, 5100-an hunytak el az év során, 3,6%-kal kevesebben mint egy évvel korábban (országos átlagban kisebb mértékű 1,3%-os csökkenés történt). A megyében 13,1 halálozás jutott ezer lakosra, amely valamelyest meghaladta az országos átlagot (12,9).

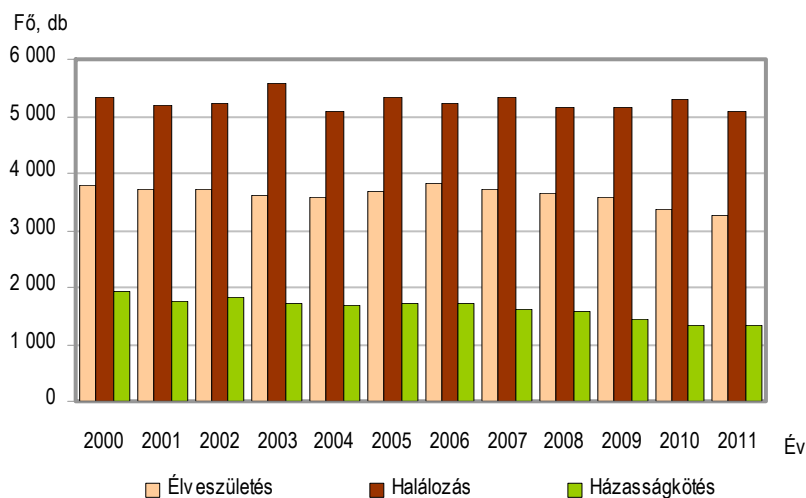
A csökkenő születésszám ellenére, a javuló mortalitásnak köszönhetően lassult a népesség **természetes fogyása**, a 2011-ben regisztrált 1850 fős fogyás 3,8%-kal elmaradt az előző évitől (országosan 1,3%-kal meghaladta azt). Míg Baranyában a természetes népmozgalomból adódóan ezer lakosonként 4,7 fővel, országosan ennél valamivel kisebb mértékben 4,1 fővel fogyott a népesség. (A Dél-Dunántúl kedvezőtlen demográfiai helyzetét mutatja, hogy Baranya megye országos átlagnál rosszabb mutatója a régió belül a legkedvezőbbnek bizonyult, hiszen Somogyban 6, Tolnában pedig 5,7 ezrelékes természetes fogyás mutatkozott 2011-ben.) Baranya megye lélekszáma az előzetes adatok alapján 2011. év végére 388 000 főre csökkent.

Baranyában 2007 óta évről évre csökkent a **házasodási** kedv, a házasságkötések száma újabb és újabb történelmi mélypontot ért el. A folyamat úgy tűnik 2011-ben végre megtört, az előzetes adatok szerint a 2011 folyamán anyakönyvvezető elé állt 1350 pár 2%-kal több volt az egy évvel korábinál. A megyében az elmúlt esztendőben 3,5 házasságkötés jutott ezer lakosra, amely alig maradt el az országos átlagtól (3,6).

Javult a **csecsemőhalandóság** is 2011-ben, az egy évvel korábbi 21 helyett ebben az évben 13 gyermek hunyt el egyéves kora előtt, amely 38%-os csökkenést jelent (országos átlagban 10%-kal mérséklődött a csecsemőhalálozás). Ezer élveszülöttre a megyében 4,0 halálozás jutott, amely kedvezőbb az országos átlagnál (4,9).

1. ábra

Az élveszületések, halálozások és házasságkötések számának alakulása Baranya megyében



Mezőgazdaság¹

A fontosabb növényi kultúrák 2011. évi **előzetes terméseredményeit** tekintve Baranyában a *búza* betakarított területe 2010-hez képest kismértékben csökkent, a termés mennyiség (222,8 ezer tonna) 14,8%-kal nőtt, ugyanakkor a hektáronkénti termésátlag is jelentősen emelkedett.

Kukoricát 14,2%-kal nagyobb mennyiségben (631,5 ezer tonna) takarítottak be az előző évihez képest, ám mivel a terület is hasonló mértékben bővült, a termésátlag alig változott.

A *cukorrépa-termés* (56,9 ezer tonna) 5,0%-kal haladta meg a 2010. évit, és annak következtében, hogy a terület viszonylag számottevően csökkent, a termésátlag egytizedével emelkedett.

Napraforgóból az előző évinél több mint hattizedével nagyobb termés mennyiséget (50,5 ezer tonnát) raktároztak el, miközben a betakarított terület mintegy egyharmadával, a termésátlag pedig egyötödével nőtt.

A *repcénél* 2010-hez képest egynegyedével nagyobb termés mennyiséget (38,2 ezer tonnát) takarítottak be, úgy, hogy a terület kismértékben csökkent, a termésátlag pedig közel egyharmadával lett nagyobb.

A *lucernaszénából* betakarított termés mennyiség (26,1 ezer tonna) az előző évinek mintegy kilenctizedét jelentette, azzal együtt, hogy mind a betakarított terület, mind a termésátlag kisebb mértékben csökkent.

A *burgonyából* betakarított mennyiség (2,7 ezer tonna) ugyanakkor mintegy ötödével kevesebb lett az előző évinél, miközben a termésátlag nagyjából ugyanilyen mértékben nőtt.²

1. tábla

A fontosabb növények 2011. évi terméseredménye*

Megnevezés	Betakarított terület, ha		Termésátlag, kg/ha	
	Baranya	Dél-Dunántúl	Baranya	Dél-Dunántúl
2011. év				
Búza	44 841	137 451	4 970	4 680
Kukorica	90 681	314 163	6 960	6 720
Cukorrépa	1 071	5 080	53 090	52 700
Napraforgó	19 431	61 409	2 600	2 670
Repce	13 076	35 305	2 920	2 560
Lucernaszéna	4 948	11 456	5 270	4 530
Burgonya	123	893	22 070	21 330
Előző év = 100,0				
Búza	97,0	91,8	118,3	114,1
Kukorica	113,2	110,8	100,9	90,4
Cukorrépa	95,2	113,1	110,4	82,8
Napraforgó	134,0	113,0	122,6	111,7
Repce	96,1	81,7	130,4	103,6
Lucernaszéna	96,7	109,6	92,6	92,1
Burgonya	100,8	91,5	121,9	124,0

* Előzetes adatok.

¹ A fontosabb növényi kultúrák 2011. évi előzetes terméseredményeivel kapcsolatban lásd a KSH ezzel kapcsolatos gyorsjelentését, ami a következő linken érhető el: <http://portal.ksh.hu/pls/ksh/docs/hun/xftp/gyor/nfe/nfe21112.pdf>

² Burgonya esetében a termésátlag-adatok a szántóföldre vonatkoznak, míg a termés mennyiségekben a konyhakertben, valamint köztes- és másodvetések területéről betakarított termés is benne van.

A Dél-Dunántúl egészében a fontosabb növények terméseredményeit vizsgálva a *búzából* betakarított termésmennyiség (643,2 ezer tonna) 4,8-kal nőtt, miközben a termésátlag is jóval magasabb volt az előző évinél.

A *kukorica-termésmennyiség* (2111,6 ezer tonna) ugyan 2010-hez képest nem változott, azonban a termésátlag mintegy egytizedével alatta maradt az egy évvel korábbinak.

Cukorrépából az előző évhez képest 6,3%-kal kevesebb (267,7 ezer tonna) került a raktárakba, és a termésátlag is jóval az alatt maradt.

A *napraforgónál* 2010-hez képest egynegyedével nagyobb termésmennyiséget (163,7 ezer tonnát) raktároztak el úgy, hogy 11,7%-kal nagyobb fajlagos hozamot realizáltak a gazdálkodók.

A *repcénél* viszont jelentős termésnövekedéssel kellett számolni (90,3 ezer tonna), azzal együtt, hogy a termésátlag az előző évhez képest kismértékben emelkedett.

A lekaszált *lucernaszéna-mennyiség* (51,9 ezer tonna) 2010-hez képest ugyan alig változott, ám a hektáronként fajlagos hozamban csökkenés volt tapasztalható.

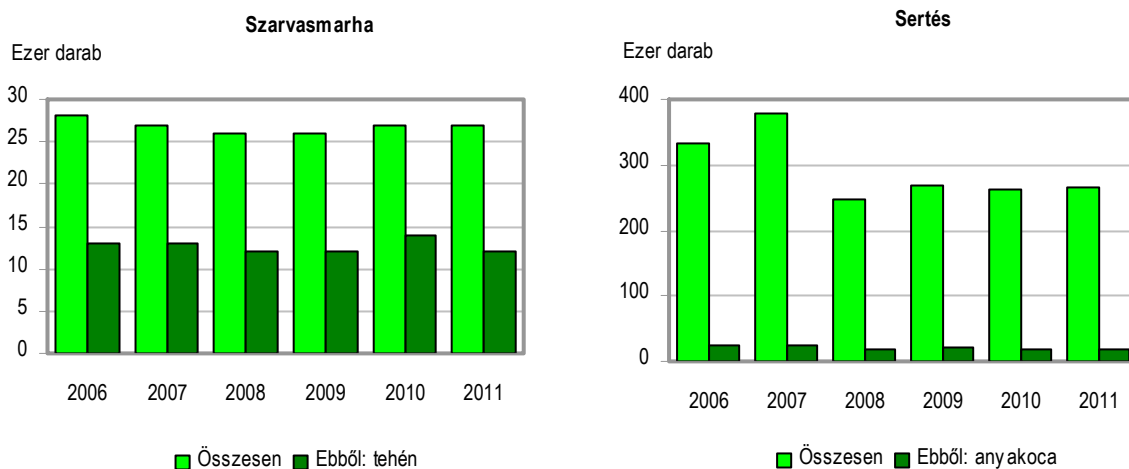
A *burgonyatermés* (19,0 ezer tonna) az előző évihez képest 13,4%-kal nőtt, miközben a termésátlag is közel egynegyedével magasabb volt.³

Állatállományok vonatkozásában Baranya megye gazdaságaiban 2011 decemberében 27 ezer szarvasmarhát és 267 ezer sertést regisztráltak, ami az előző év azonos időszakához képest az előbbi állománynál a létszám szinten maradását, az utóbbinál pedig annak kismértékű növekedését jelentette. Az anyaállatok számát tekintve a tehénlétszám 2010 decemberéhez képest valamelyest csökkent, míg az anyakocák száma nem változott. A szarvasmarha létszám stagnálása illetve a sertésállomány növekedése – az évközi adatok alapján – az év során nem volt folyamatos, évközepére mindkét állomány megugrott, majd újból lecsökkent. Mindezzel együtt hosszabb távon, tendenciájában mind a szarvasmarhák, mind a sertések számának fogyása volt jellemző.

A Dél-Dunántúlon 2011. december 1-jén regisztrált 77 ezer szarvasmarha igen számottevő mértékű növekedést jelentett az egy évvel korábbi állapothoz képest, míg a sertéseknél az 538 ezres állomány csak szerényebb mértékű növekedést takart. A tehének száma ugyanezen idő alatt szintén jelentősen nőtt, az anyakoca-állomány pedig kismértékben fogyott. (Országosan a szarvasmarhák száma – az anyaállatokkal együtt – az elmúlt egy év alatt nőtt, míg a sertéseknél és anyakocáknál az állomány mérséklődése volt tapasztalható.)

2. ábra

A december 1-jei állatlétszámok Baranyában



³ Burgonya esetében a termésátlag-adatok a szántóföldre vonatkoznak, míg a termésmennyiségekben a konyhakertben, valamint köztes- és másodvetések területéről betakarított termés is benne van.

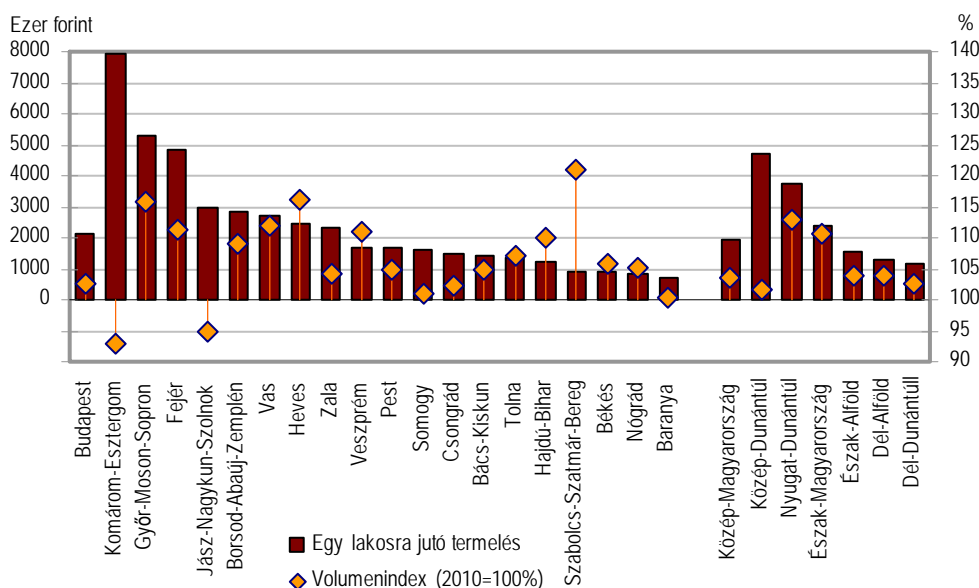
Ipar

A legalább 5 főt foglalkoztató vállalkozások Baranya megyében működő telephelyei 2011-ben 287 milliárd forint ipari termelési értéket hoztak létre (az országos produktum 1,3%-át), amely összehasonlító áron számítva az egy évvel korábbinak felelt meg. Országosan e vállalkozói körben 5,3%-os növekedés valósult meg. Az ország megyéi közül kettőben következett be (5–7%-os) csökkenés, a baranyai stagnálással és a somogyi szerény, egy százalékos bővüléssel párhuzamosan a többi megye ennél nagyobb (2–21% közötti) növekedést könyvelhetett el. A Dél-Dunántúli régióban – a tolnai bő 7%-os gyarapodásnak köszönhetően – 2,5%-kal nőtt a termelés volumene.

A megye egy lakosára 2011-ben e gazdálkodói körben 735,9 ezer forint ipari termelési érték jutott, mindössze 32%-a az országos átlagnak. E fajlagos összeg a legalacsonyabb volt az ország megyéi között, az előtte álló nógrádi értéktől 14%-kal maradt el, az élen álló Komárom-Esztergom megyeinek pedig az egytizedét sem érte el (9,3%). Hasonlóan a sor végén szerepelt a hét tervezési statisztikai régió között a Dél-Dunántúl is (a térségre számított 1182,7 ezer forintot kitevő értékkel), amelyben annak is szerepe volt, hogy Somogy és Tolna megye is (a baranyait lényegesen felülmúló 1587,5 ezer, illetve 1382,2 ezer forintos mutatóértékek ellenére) a megyék szerényebben teljesítő feléhez tartozott.

3. ábra

Az ipari termelés egy lakosra jutó értéke és volumenindexe területi egységek szerint, 2011



* A legalább 5 főt foglalkoztató vállalkozások telephely szerinti adatai alapján.

Az iparágak és a feldolgozóipari ágazatok termelésének és értékesítésének alakulását **a Baranyában bejegyzett legalább 50 főt foglalkoztató ipari vállalkozások székhely szerint számba vett teljesítménye alapján** tudjuk értékelni. Az ipari termelés e gazdálkodói körben 2011-ben 223,4 milliárd forintot tett ki, amely összehasonlító áron számítva ugyancsak a 2010. évnek felelt meg. A 2009. évi nagyfokú visszaesést követően ez volt a második év, amelyben nagyjából változatlan maradt az ipari termelés volumene a megyében. Az értékesítés 3%-os csökkenése a termelésénél kedvezőtlenebb volt, amelyben a belföldi és az exportárbevétel mérséklődése egyaránt közrejátszott. (Országosan a legalább 50 főt foglalkoztató szervezeti kör az előző évihez hasonló volumenű értékesítést teljesített, amely a kivétel 8,3%-os növekedésének és a hazai eladások bő 12%-os csökkenésének hatására alakult ki.)

2. tábla

Az ipari termelés és értékesítés alakulása*

Időszak	Termelés	Belföldi	Export	Összes	Termelés	Belföldi	Export	Összes
		értékesítés nettó árbevétele				értékesítés		
	folyó áron, millió forint				volumenindexe, előző év azonos időszaka = 100,0			
2009.								
I. negyedév	57 429	35 471	25 846	61 318	79,8	78,0	79,5	78,6
II. negyedév	50 785	30 237	26 588	56 825	69,5	71,4	74,8	73,0
III. negyedév	54 124	31 884	23 552	55 435	74,9	80,3	72,2	76,6
IV. negyedév	59 501	39 989	29 472	69 460	82,1	87,6	83,2	85,7
I–IV. negyedév	221 838	137 581	105 458	243 039	76,5	79,4	77,5	78,6
2010.								
I. negyedév	48 527	31 369	20 919	52 289	87,0	89,4	86,4	88,1
II. negyedév	53 744	30 405	26 430	56 835	109,0	102,4	103,4	102,9
III. negyedév	54 780	30 668	26 173	56 841	100,7	97,3	108,4	102,1
IV. negyedév	61 475	39 206	30 669	69 874	101,3	97,2	101,0	98,9
I–IV. negyedév	218 525	131 647	104 191	235 838	99,3	96,3	99,9	97,9
2011.								
I. negyedév	52 039	33 019	21 407	54 426	104,9	104,2	98,6	101,9
II. negyedév	52 983	29 288	27 022	56 311	97,3	95,3	101,0	97,9
III. negyedév	59 544	31 346	26 460	57 806	107,9	100,8	101,5	101,1
IV. negyedév	58 849	36 014	31 123	67 137	91,9	90,2	95,3	92,5
I–IV. negyedév	223 414	129 667	106 012	235 679	100,1	97,2	98,9	97,9

* A legalább 50 főt foglalkoztató vállalkozások székhely szerinti adatai alapján.

A víz- és hulladékgyártás nélkül számba vett ipart a megyében jelenleg e gazdálkodói körben a feldolgozóipar és a villamosenergia-, gáz-, gőzellátás, légkondicionálás **nemzetgazdasági ágak** képviselik. (A tevékenységek besorolása alapján még ugyancsak ide tartozó bányászatban ma már ilyen létszámot foglalkoztató vállalkozás a térségben nem található.) Közülük 2011-ben a megyei ipari termelés háromtizedét adó energiaiparban a termelés és az értékesítés egyaránt 2–3% körüli mértékben mérséklődött. A héttizedes részesedésű feldolgozóiparban a kibocsátás csekély mértékben, egy százalékkal bővült ugyan, de az értékesítés itt is – másfél százalékkal – elmaradt a előző évi bázisszinttől. A feldolgozóipar teljesítményére hatással volt, hogy cégfelszámolások és létszámleépítések következtében csökkenés következett be a közép- és nagyvállalkozások számában. Rendkívül kedvezőtlen hatást gyakorolt a megyében mind a teljesítmény, mint a foglalkoztatottság alakulására az ELCOTEQ Magyarország Kft. tevékenységének az év második felében jelentkező ellehetetlenülése, amelynek következményei az idejére is átnyúlnak. A főbb **feldolgozóipari ágak teljesítménye** az alábbiak szerint alakult.

- A fémalapanyag és fémfeldolgozási termék gyártásának élénk növekedését a hazai és exportpiacok bővülése egyaránt elősegítette, a textilipar és a fafeldolgozás kibocsátásának javulásához pedig a nagyobb exportlehetőségek adtak teret. Az alacsony részesedésű egyéb feldolgozóipar számára a hazai piac nagyobb kereslete nyújtott gyarapodási lehetőséget.
- A megyében az egyik legjelentősebb feldolgozóipari ágak számító, az ipari termelésnek és értékesítésnek egynegyed körüli hányadát adó gépipar összességében az egy évvel korábbinál alacsonyabb teljesítményt nyújtott, értékesítési lehetőségei mindkét irányban számottevően megcsappantak. Közöttük a legmeghatározóbb a gép és gépi berendezés gyártása, az ide tartozó szervezetek teljesítménye a kedvezőbb export eredményeképpen bővült.
- Az utóbbi években tapasztalt térvészése ellenére az élelmiszeripar még mindig jelentős feldolgozóipari ágak számító a megyében, hisz a közepes és nagy létszámú ipari vállalkozások össztermelésének és értékesítésének 2011-ben is mintegy 14–15%-át adta.

Termelése és értékesítése egyaránt valamelyest szűkült az egy évvel korábbihoz képest, amelyben a szerényebb belföldi és exportlehetőségek is megmutatkoztak.

A termelés stagnálása a megyében 2011-ben a legalább 50 főt foglalkoztató ipari vállalkozásoknál alkalmazásban állók számának 8%-os csökkenésével párhuzamosan ment végbe. A **termelékenység** (egy alkalmazásban állóra jutó termelés) mutatószáma így csaknem 9%-os javulást mutatott.

Mivel viszonylag csekély volt a különbség a belföldi és exportértékesítés változásában, a 2010. évihez hasonlóan alakult az ipari értékesítésen belül az **export aránya**. A 45%-os megyei exporthányad azonban viszonylag jelentősen elmaradt a hasonló gazdálkodói körben jellemző országostól (64%). Az ipari exportot a megyei közép- és a nagyvállalatok közül kizárólag a feldolgozóiparba tartozók teljesítették, az e nemzetgazdasági ágra számított 69%-os kiviteli hányad már közelebb volt a háromnegyedes országoshoz. Az értékesítés legjelentősebb (95% körüli vagy azt meghaladó) hányada a textiliparban, a járműalkatrész-gyártásban és több gépipari ágban külföldi vevőhöz került, de elérte a 92%-os arányt az export a feldolgozás területén is.

Építőipar⁴

Az **építőipari termelés értéke** a megyében székhellyel rendelkező építőipari vállalkozások körében 27,7 milliárd forintot tett ki, összehasonlítva áron számítva mintegy 10%-kal kevesebbet az egy esztendővel korábbinál. Országosan a hasonló gazdálkodói körben a termelés volumenének csökkenése ennél kisebb mértékű (közel 6%) volt. A megyei termelés visszaesése 2011-ben a 62%-os arányt képviselő épületek építése körében viszonylag csekélyebb mértékű (6,4%) volt, míg a kisebb hányadot kitevő egyéb építmények kivitelezése vonatkozásában a produktum – összehasonlítva áron – 18%-kal csappant meg. A régió megyéi közül Somogyban az építőipari összkibocsátás a baranyait meghaladó mértékben (38,6%) csökkent, míg a tolnai székhellyel bejegyzett építőipari vállalkozások teljesítménye 11%-kal nőtt.

Az **építőipari termelés egy lakosra jutó értéke** Baranyában 71,1 ezer forintot tett ki, az országos átlag 61, a főváros nélkül számított átlag 82%-át. A népességarányos termelés értéke a régió megyéi közül Baranyában változatlanul a legalacsonyabb, de még a legmagasabbnak mondható Tolna megyei mutatóérték is alatta maradt az országos átlagnak. (A baranyai fajlagos összeg az ország megyéinek – fővárost is számba vevő – csökkenő rangsorában a 13. helyet foglalta el.)

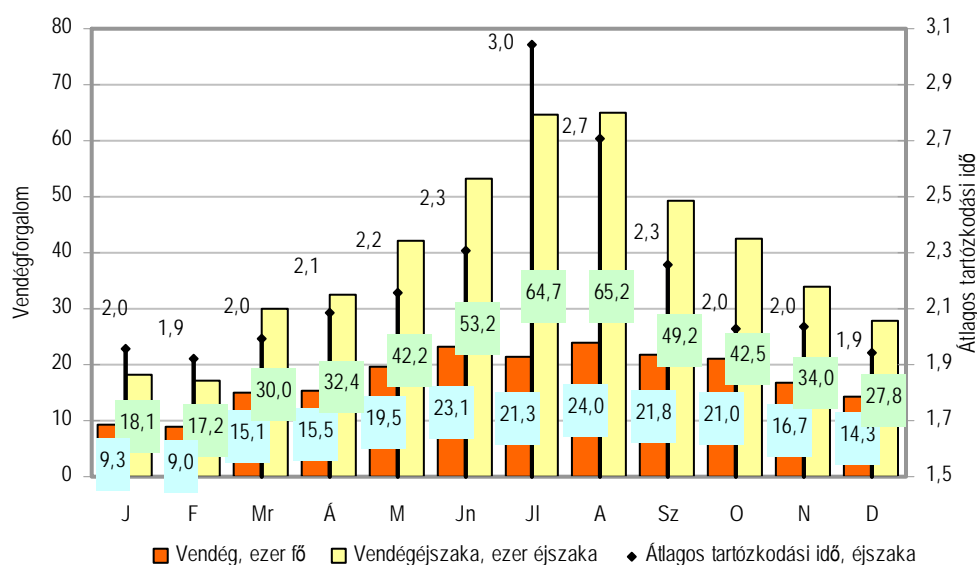
Idegenforgalom

A kereskedelmi szálláshelyek 2011. évi vendégforgalmát az elmúlt 10 év teljesítéseivel összehasonlítva a legalacsonyabb mutatószámok jellemezték. Az előzetes adatok alapján az év során összesen 211 ezer **vendég** kereste fel a megyét, 45 ezerrel kevesebb, mint egy évvel korábban. A vendégek mindössze 476 ezer **vendégéjszakát** töltöttek el itt, miközben egy évvel korábban még 600 ezer éjszakát meghaladó szállásfoglalást jelentettek. A visszaesés elsősorban az egyéb szállástípusokban volt jelentős, míg a forgalom héttizedét képviselő szállodákban – az élénkülő belföldi keresletnek köszönhetően – csak enyhe forgalom csökkenést regisztráltak.

A Dél-Dunántúli régió idegenforgalmi adatai is hasonlóan kedvezőtlen képet mutatnak, mint a baranyai adatok, a vendégek száma 15, a szállásfoglalásoké 19%-kal mérséklődött, ugyanakkor országosan – lanyhuló hazai kereslet mellett – több turista érkezett, és a vendégéjszakák száma is a bázisévihez hasonlóan alakult.

⁴ Az építőipari adatok a legalább 5 főt foglalkoztató vállalkozásokra vonatkoznak, székhely szerinti összesítésben.

A vendégforgalom alakulása a kereskedelmi szálláshelyeken, 2011



Miközben országosan egy magyarra átlagosan egy külföldi vendég jutott, addig ez az arány a Baranyában négy az egyhez alakult. 2011. január-decemberben a **belföldi** vendégek 349 ezer vendégéjszakát töltek el a megye kereskedelmi szálláshelyein. Össességében a vendégek száma 15%-kal, az éjszakáké ötödével csökkent az előző év azonos időszakához képest. A vendégek körében legnépszerűbb szállástípusban, a szállodákban – köszönhetően a gyógyszállodák iránti megnövekedett érdeklődésnek – kis mértékben bővült a vendégforgalom.

Baranya megye kereskedelmi szálláshelyeit 2011-ben a 39 ezer **külföldi** vendég mintegy 128 ezer vendégéjszakára vette igénybe. A határon túlról érkezők száma a gyógy- és wellness-szállodák kivételével valamennyi szállástípusnál elmaradt az előző évitől. A külföldi vendég-szám összességében 28, a vendégéjszakáik száma pedig több mint 22%-kal csökkent.

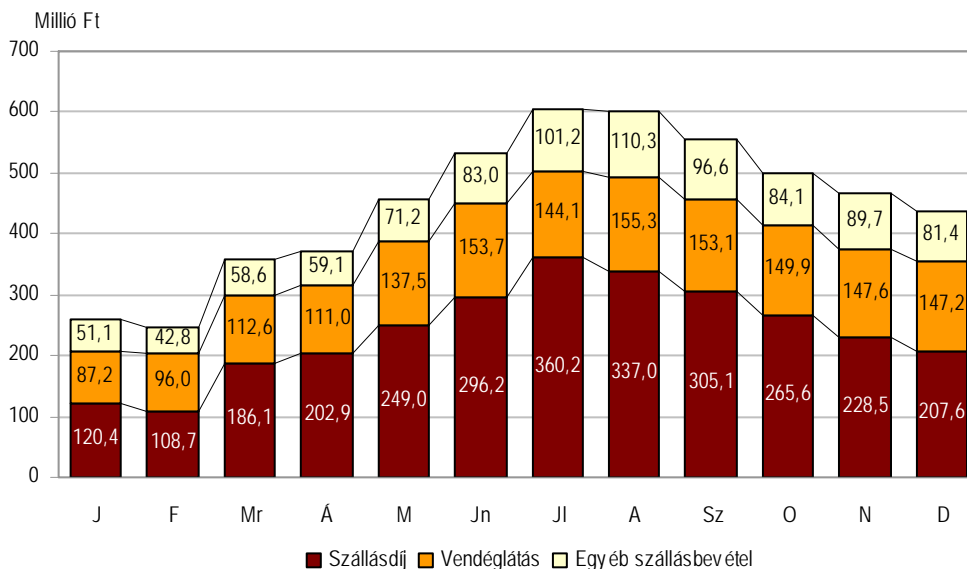
A külföldi vendég-forgalom szerkezete átalakulóban van, míg korábban a turisták zömében német nyelvterületről érkeztek, addig mára egyre színesebb a vendégpaletta: 2011-ben elsősorban a skandináv és balti országokból mutatkozott élénk érdeklődés a megye kereskedelmi szálláshelyei iránt. Németországból az elmúlt év azonos időszakához képest több mint negyedével kevesebben érkeztek, Ausztriából mindössze a tavalyi vendég-szám felét regisztrálták. A csehországi vendégek száma az egy évvel korábbihoz hasonlóan alakult. Ők elsősorban a gyógyfürdőink miatt látogattak el Baranya megyébe és töltek el itt átlagosan 5 éjszakát. A vendégéjszakák 30%-át német, egyötödét cseh és mindössze 7%-át osztrák vendégek foglalták le.

A **szállodák szobakihasználtsága** átlagosan 33,8%-os volt, csupán a négycsillagos és a gyógyszállók értek el e feletti igénybevételt. A szállodai férőhelyek 25,1%-os kihasználtsággal működtek. Mindkét mutató jelentősen elmaradt mind az országos, mind az egy évvel korábbi átlagtól.

Az év során a megye kereskedelmi szálláshelyein összesen 5 391 millió Ft **bruttó árbevétel** keletkezett, melynek több mint fele, 2 867 millió Ft a szállásdíjakból, háromtizede, 1 598 millió Ft a vendéglátásból, a fennmaradó része az egyéb szolgáltatásokból származott. Folyó áron számítva a bevételek mintegy 14,5%-kal, ezen belül a szállásdíj-bevételek 17,5%-kal csökkentek. Az ágazatból származó bevételek meghatározó hányadát (83%-át) a szállodák termelték ki, a 4 470 millió Ft nominál értéken 8%-kal maradt el az egy évvel korábbitól. (2011 folyamán a szálláshely-szolgáltatás területén mért fogyasztói árindex 98,5% volt.)

Üdülési csekket negyedével kevesebbet – mindösszesen 577 millió Ft értékben – váltottak be 2011-ben. A belföldi bruttó szállásdíjak közel 30%-át egyenlítették ki ebben a formában.

A bevételek alakulása a kereskedelmi szálláshelyeken, 2011



A baranyai megyeszékhely iránt 2011-ben érezhetően csökkent az érdeklődés. **Pécsre** a határon túlról 31%-kal kevesebb vendég érkezett, ők 29%-kal kevesebb szállást foglaltak. A hazai turisták és vendégéjszakáik száma is mintegy ötödével esett vissza a bázisévhez képest. A külföldiek átlagos tartózkodási ideje 2,3, a belföldieké 1,8 éjszakát tett ki.

2011 az egészségturizmus éve volt hazánkban, mikor is több figyelem irányult a gyógy- és wellness-szolgáltatásokkal rendelkező települések felé. **Harkányt** 12%-kal több pihenni és gyógyulni vágyó vendég kereste fel, az ideérkezők a szálláshelyeket 7%-kal több vendégéjszakára vették igénybe, mint egy évvel korábban. A kevés számú külföldi vendég átlagosan egy hetet (5,8 éjszakát) töltött el a gyógyvizéről híres városban, míg a magyar vendégek átlagosan fele ennyit (2,7 éjszakát).

A **villányi** borvidék központját – köszönhetően a belföldi érdeklődés élénkülésének – a tavalyinál 9%-kal többen keresték fel, az értékesített vendégéjszakák száma 14%-kal haladta meg az előző évet. Az ideérkezők rövid időt, csupán átlagosan másfél éjszakát töltöttek el a településen.

3. tábla

Baranya megye idegenforgalmi szempontból meghatározó településeinek vendégforgalmi adatai, 2011

Település	Külföldi	Belföldi	Összes	előző év=100%		
				Külföldi	Belföldi	Összes
Vendég						
Pécs	23 899	70 551	94 450	68,8	78,8	76,0
Harkány	9 619	34 668	44 287	102,6	115,0	112,1
Villány	1 409	17 075	18 484	41,7	125,3	108,7
Vendégéjszaka						
Pécs	55 684	129 210	184 894	70,9	80,7	77,5
Harkány	55 943	92 090	148 033	97,5	114,5	107,5
Villány	2 555	25 809	28 364	50,9	129,6	113,8

Gazdasági szervezetek

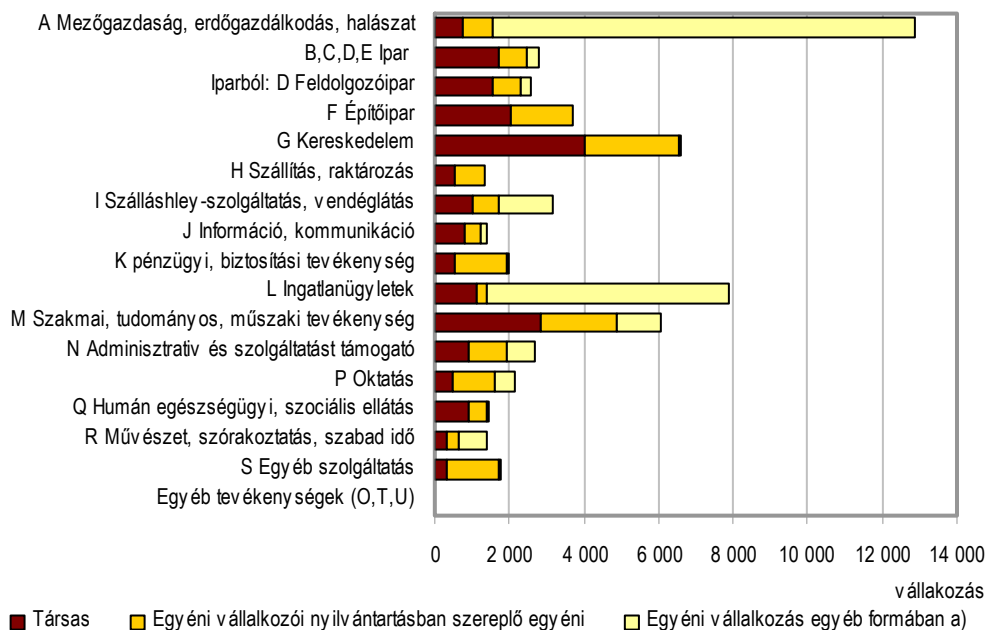
Baranya megyei székhellyel 2011. december végén 63 460 **gazdasági szervezetet** tartottak nyilván, az országos szervezetszám 3,5%-át. Számuk 2,2%-kal volt magasabb az egy évvel korábnál, a növekedés valamelyest mérsékeltebb volt az országosnál (2,7%). A szervezetek meghatározó hányadát – kilenczetedét – a vállalkozások tették ki, a nonprofit szervezetek 8,3%-ot képviseltek a megyében.

Az 57 129 **vállalkozás** 32%-át adták a társas vállalkozások, közülük a két legnépszerűbb forma a korlátolt felelősségű társaság és a betéti társaság volt, előbbiből 11 497, utóbbiból 6268 volt bejegyezve a megyében az év végén. A jelentősebb teljesítménnyel és tőkebefektetéssel működő részvénytársaságból 120-at tartottak nyilván Baranyai székhellyel. A 38 696 egyéni vállalkozásnak a kisebb hányada, négytizede szerepelt az egyéni vállalkozói nyilvántartásban, a nagyobb hányadot az adószámmal rendelkező magánszemélyek és az egyéb engedély alapján vállalkozók tették ki.

Nemzetgazdasági ágak szerint a legtöbb vállalkozás a mezőgazdaság területén szerepelt az adminisztratív nyilvántartásokban, amelyet az ingatlanügyletek, a kereskedelem és a szakmai, tudományos és műszaki tevékenység követett. Ezen belül az egyéni vállalkozások a mezőgazdaság és az ingatlanügyletek nemzetgazdasági ágban találhatóak legnagyobb számban, közöttük nagyon gyakori az adószámot igénylő magánszemély, e területeken főként őstermelő és ingatlan-bérbeadással foglalkozó. A társas vállalkozások a kereskedelemben, a szakmai, tudományos, műszaki tevékenység területén, az építőiparban és az iparban a legelterjedtebbek.

6. ábra

A vállalkozások száma nemzetgazdasági ágak szerint, 2011. december 31.



a) Egyéb egyéni vállalkozó és adószámmal rendelkező magánszemély.

December végén a megyében összességében 1720 gazdasági szervezet állt **felszámolási vagy végelszámolási eljárás** alatt az egy évvel korábbi 1398-cal szemben, ami számottevő, 23%-os növekedést jelentett. Közéjük 1694 társas vállalkozás tartozott, a hasonló státusú vállalkozások 9,2%-a, a 16 nonprofit és a 10 egyéb szervezet pedig a 0,3, illetve 14%-át jelentette a hasonló formákban nyilvántartott szervezeteknek. Az év folyamán 5074 gazdasági

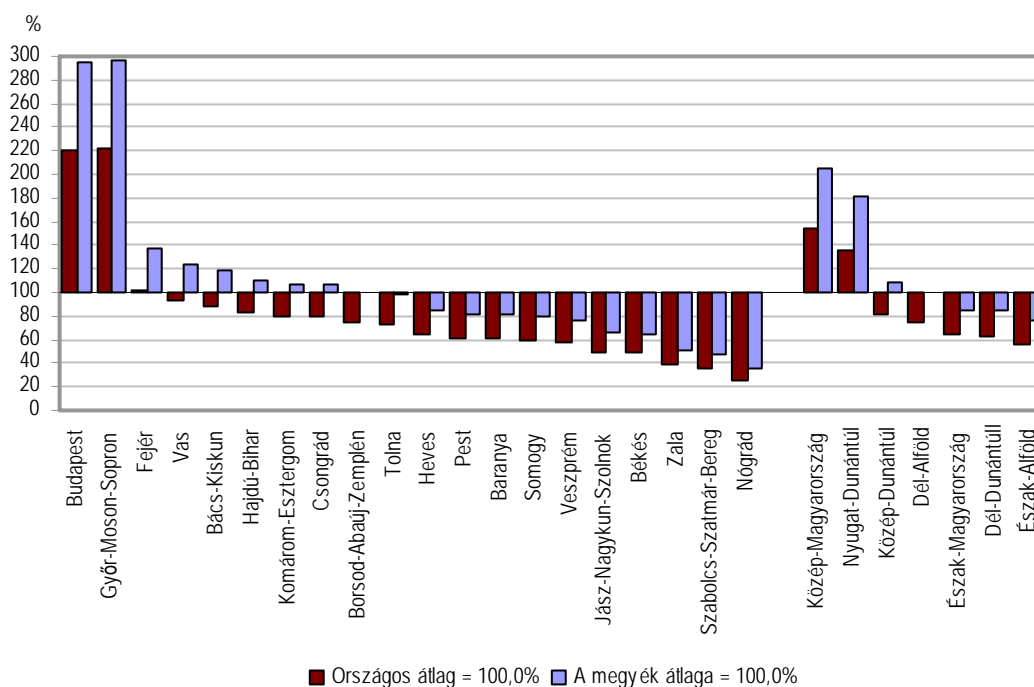
szervezet **alakulását** és 3634 **megszűnését** regisztrálták, az országos bejegyzéseknek 4–5% közötti hányadát.

Beruházás⁵

A megyében nyilvántartott gazdasági szervezetek beruházásainak értéke 2011-ben – előzetes adatok alapján – 75,8 milliárd forintot tett ki, az ország hasonló gazdálkodói körben megvalósított **beruházásainak** 2,4%-át. A teljesítményérték folyó áron jelentősen elmaradt az egy, sőt a két esztendővel korábbitól is. **Egy lakosra** a megyében 194 300 forint beruházásérték jutott, az országos átlag bő hattizede, a 19 megye átlagának pedig valamelyest több mint négyötöde. Az országos megyesorban a beruházások fajlagos mutatóértéke alapján – a rendkívül nagy összegű fejlesztéseket megvalósító Győr-Moson-Sopron megye után kivételesen csak 2. helyen álló fővárost is beszámítva – a 13. helyen állt Baranya, a régió megyéi közül Somogy csekély különbséggel mögé, Tolna három hellyel elé sorolódott. A Dél-Dunántúl a térségre számított 203 300 forintnyi beruházásértékkel a hét tervezési-statisztikai térség közül a 6. helyen állt, megelőzni csupán Észak-Alföldet sikerült, de az előtte álló Észak-Magyarországtól kismértékben maradt el. (Megjegyzendő azonban, hogy az adatok székhely szerintiek, tehát nem feltétlenül ténylegesen az adott térségben megvalósult fejlesztéseket tartalmazzák.)

7. ábra

A beruházási teljesítmények egy lakosra jutó értéke az országos átlag és a megyék átlagának százalékában,* 2011



* A gazdasági szervezetek székhelye szerinti összesítése alapján.

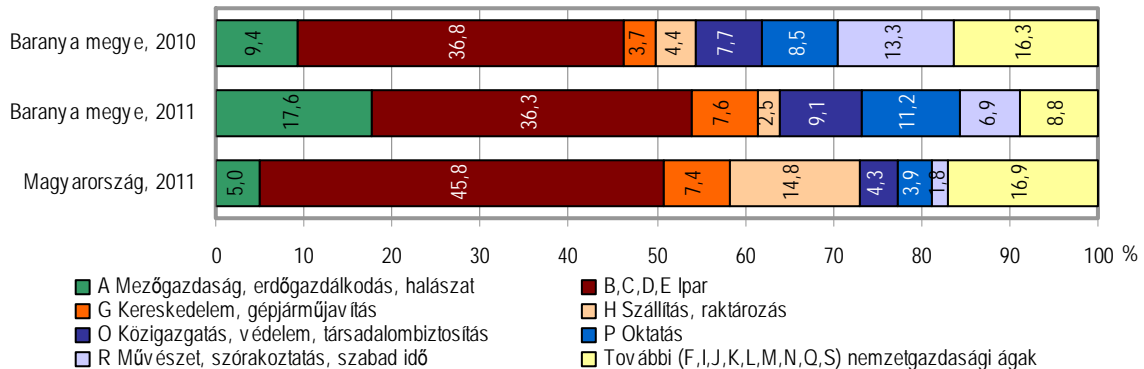
A **nemzetgazdasági ágak** közül 2011-ben is az ipar területére került a fejlesztések legmagasabb hányada (36%-a), ez azonban összegében folyó áron lényegesen alacsonyabb volt, mint a megelőző évben. Az iparon belül az energiaszektor kis fölényvel a feldolgozóiparhoz hasonló összegű beruházást valósított meg, de az iparon kívüli ágak közül a mezőgazdaságba is e két iparágéhoz hasonló fejlesztési forrás jutott, amely viszont részesedését és

⁵ A beruházási adatok a legalább 5 főt foglalkoztató vállalkozásokra, létszámhatár nélkül a költségvetési szervekre és a megfigyelt nonprofit szervezetekre vonatkoznak, a szervezetek székhelye szerint összesítve.

összegét tekintve is számottevően felülmúlta a 2010. évi lehetőségeket. A mezőgazdaság területén megvalósított befektetések összes beruházásértéken belüli részesedése lényegesen magasabb, az iparé (azon belül is a feldolgozóiparé) viszont légyegesen alacsonyabb volt az országos átlagban jellemzőnél. Mint általában, 2011-ben is alacsonyabb volt az országosnál a szállítás, raktározás területére jutó fejlesztések összértéken belüli részesedése is, viszont a forrásoknak lényegesen nagyobb hányada hasznosult a közigazgatásban, az oktatásban és a művészet, szórakoztatás, szabadidő területén is.

8. ábra

A beruházások teljesítményértékének megoszlása nemzetgazdasági ágak szerint, 2011



Anyagi-műszaki összetétel szerint a 2011-ben megvalósított beruházások közel 58%-át épületek és egyéb építmények építésére fordították, amely lényegesen alacsonyabb volt az egy évvel korábbi kétharmadnál. Belföldi gépek, berendezések és járművek beszerzésére fordították a fejlesztési források csaknem 21, import eszközök beszerzésére pedig 18%-át, ez utóbbi arányok felülmúlták a 2010. évit. Mind összegében, mind részesedésében magasabb volt 2011-ben az egy évvel korábbinál az ültetvényekre valamint a tenyész- és igásállatokra fordított forrás is, amely döntően a mezőgazdaság lehetőségeit gyarapította.

Lakásépítés

A megyében 2011-ben 372 **lakás** épült, 22%-kal kevesebb, mint egy évvel korábban. Baranya helyzete jóval kedvezőbb, mint az országban általában tapasztalható, tekintve, hogy országosan ugyanezen időszak alatt 39%-kal esett vissza az építési kedv. Megjegyzendő, hogy a megyék közül mindössze egyetlen egyben volt növekedés tapasztalható, nevezetesen Veszprém megyében, az összes többiben (sőt magában a fővárosban is) lanyhult a lakásberuházási hajlandóság. Közöttük Baranya helyzete még mindig az egyik legelőnyösebbnek ítéltető, tekintve, hogy a fogyás (Hajdú-Bihart leszámítva) másutt ennél erőteljesebb volt.

Az építkezések ezúttal is a városokra, ezen belül is elsősorban Pécsre koncentrázódtak. Az átadott új otthonok 78%-a a városokban, ezen belül közel kétharmaduk (65%-uk) a megyeszékhelyen létesült. Ugyanakkor említést érdemel az is, hogy a megye 14 városa közül kettőben (Sásdon és Sellyén) egyáltalán nem folyt lakásépítkezés a vizsgált időszakban. A községekben „csupán” egytizedével épült kevesebb lakás, mint 2010-ben (szám szerint 62-t adtak át). A falvakkal kapcsolatban említést érdemel, hogy 84%-ukban egyetlen új otthon sem létesült a tavalyi esztendő során, s csupán 46 olyan akadt, ahol erre sor került. A legtöbb lakással ezúttal is a Pécs környéki községek gyarapodtak, e téren leginkább Nagykozár és Pellérd emelkedett ki, előbbi 10, utóbbi 7 új építéssel.

Az **építettői kör** 2010-hez képest a megyében lényegében alig változott. A lakások többségét, 63%-át ezúttal is természetes személyek építették, 37%-uk pedig vállalkozások pénzügyi részvételével létesült.

Lényegében nem módosult a vizsgált időszak folyamán az építések célja sem. Saját használatra az összes újonnan létesített lakás 58%-át, értékesítésre 42%-át szánták, ami az egy évvel ezelőtti helyzetnek felel meg.

Foglalkoztatottság, keresetek

Baranya megyében 2011-ben a legalább 5 főt foglalkoztató vállalkozásoknál, a költségvetési intézményeknél és a megfigyelt nonprofit szervezeteknél együttesen 79 500 fő **áltt alkalmazásban**, 3,4%-kal kevesebb mint az előző évben. Ebből a hattizedüket foglalkoztató versenyszférában a bázisidőszakhoz képest 2,3%-kal, a közel négytizedüket alkalmazó költségvetési szektorban pedig 7,0%-kal dolgoztak kevesebben. A munkavállalók fennmaradó kevesebb, mint 4%-át a nonprofit szféra alkalmazta.

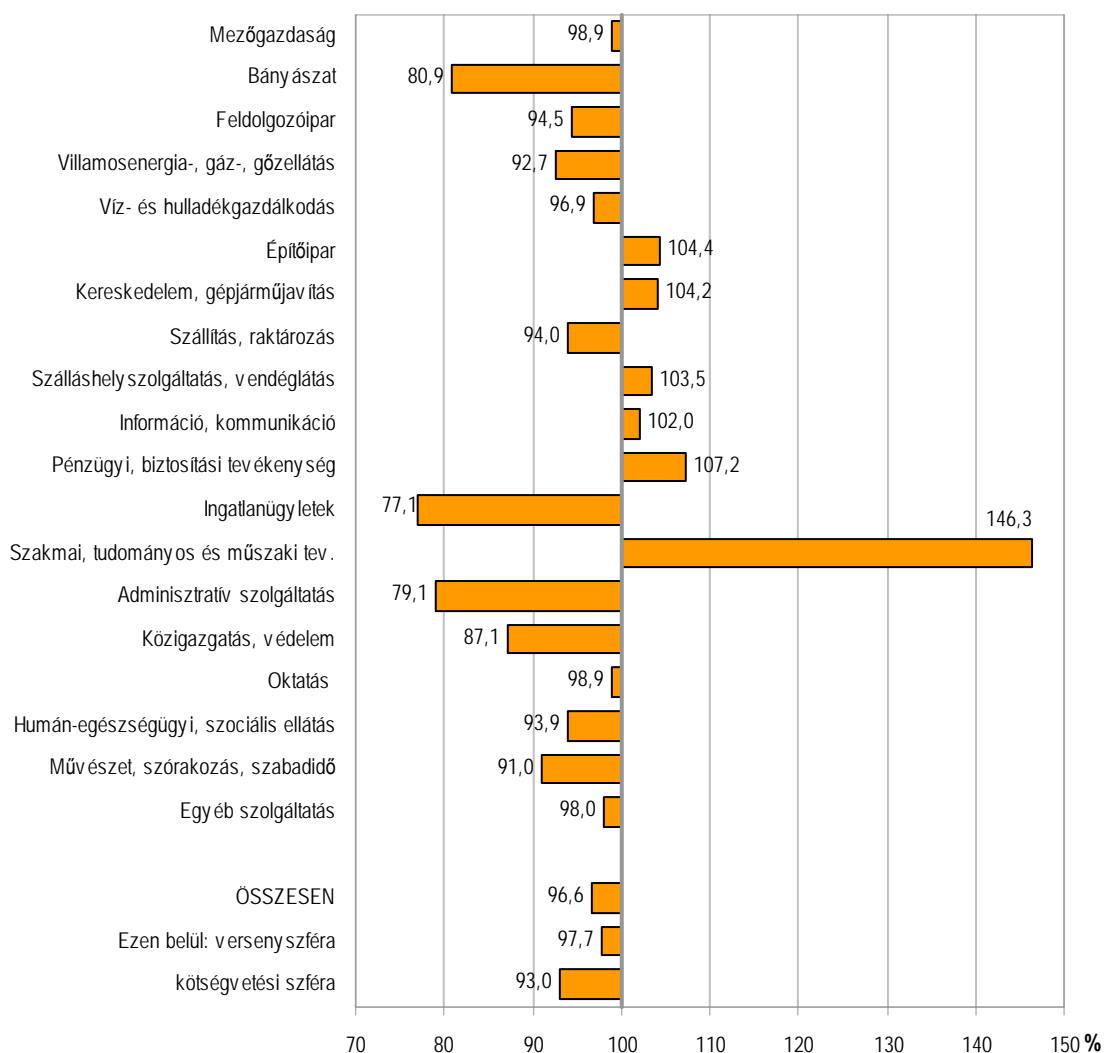
A vizsgált időszakban a fizikai foglalkozásúak száma jobban csökkent, mint a szellemieké, előbbiek 4,8, utóbbiak 1,6%-kal voltak kevesebben a megfigyelt körben. A fizikai dolgozók létszáma a költségvetési szerveknél esett vissza leginkább (13,5%-kal), ami az előző év azonos időszakában a közfoglalkoztatásban résztvevők szélesebb körének bázishatásával magyarázható.

A nemzetgazdaság egészén belül az alkalmazásban állók közel héttizede a szolgáltatás, negyede az ipar és mintegy 6%-a a mezőgazdaság területén dolgozott. Az egyes **nemzetgazdasági ágak** közül a két legnagyobb foglalkoztató továbbra is a *feldolgozóipar* és az *oktatás* volt, ahová az alkalmazásban állók 20,1, illetve 18,1%-a tartozott. A legtöbb fizikai foglalkozásút az előbbi, a legtöbb szellemi munkát végzőt az utóbbi területen alkalmazták. Jelentős foglalkoztatotti hányaddal rendelkezett további három szolgáltató ág: a *humán-egészségügyi, szociális ellátás* (11,3%), a *kereskedelem, gépjárműjavítás* (9,7%) és a *közigazgatás* (8,9%) területe.

A *feldolgozóiparon* belül a *gépipar* biztosított a legtöbb munkavállalónak (közel 4700 főnek) kereseti lehetőséget. Az ágazatok közül még az *élelmiszer, ital, dohánytermék gyártás*, a *gumi-, műanyag és nemfém ásványi termék gyártás*, valamint a *fémalapanyag és fémfeldolgozási termék gyártás* területén dolgozott jelentős, 2 ezer főt meghaladó számú munkavállaló.

2011. január-decemberében a 19 nemzetgazdasági ág többségében csökkent az alkalmazásban állók száma. A létszámok alakulását szervezeti változások, üzembezárások is befolyásolták. Az ipari ágazatok közül az *élelmiszeriparban* ötödével, a *számítógép, elektronikai, optikai termékek gyártásában* tizedével dolgoztak kevesebben, mint egy évvel korábban. Az egészségügy területén a *szociális ellátásban* csökkent, a *humán-egészségügyben* nőtt az alkalmazásban állók száma.

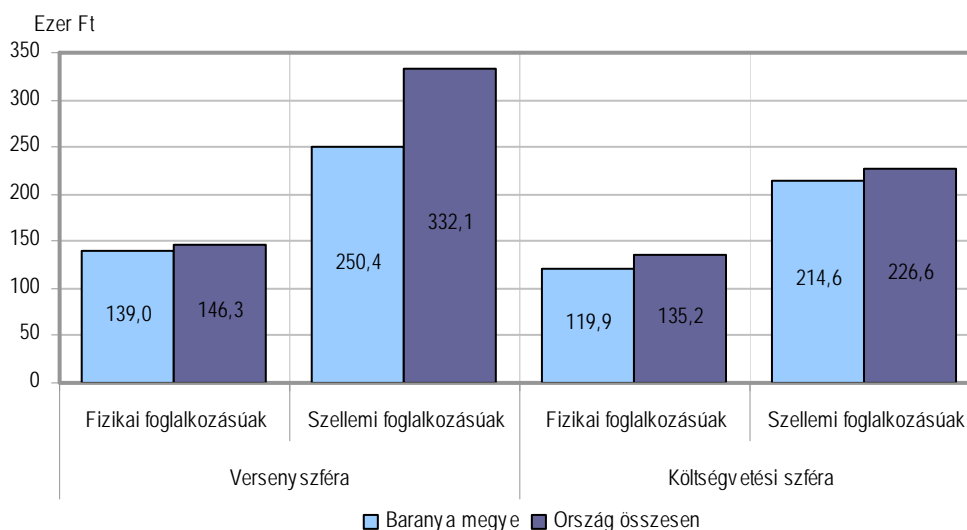
**Az alkalmazásban állók számának indexe gazdasági áganként
az előző év százalékában, 2011**



Részmunkaidőben mintegy 11 500-an dolgoztak a megyében. Számuk az előző évihez képest 8,8%-kal bővült, így a foglalkoztatottakon belüli arányuk 14,5%-ra emelkedett. A részmunkaidős munkavállalás leginkább a szolgáltató ágakban jellemző, a megyében a *humán-egészségügyi, szociális ellátásban* alkalmazták a legtöbb, közel 3 ezer főt, ahol minden harmadik, a *kereskedelem, gépjárműjavítás* területén minden ötödik, az *oktatásban* minden tizedik munkavállaló az átlagosnál rövidebb munkaidőben dolgozott. Az ipari ágazatok közül a *feldolgozóiparban* minden nyolcadik főt csökkentett munkaidőben foglalkoztatták.

Baranya megyében a megfigyelési körbe tartozó szervezeteknél teljes munkaidőben foglalkoztatottak **havi bruttó átlagkeresete** 179 500 Ft volt, ami jelentősen elmaradt az országos 213 000 Ft-os átlagtól. Ezen belül a vállalkozásoknál dolgozóké 172 900, a költségvetési szervezeteknél alkalmazásban állóké 191 700 Ft-ot tett ki. Összességében a megyei bruttó keresetek 4,4%-kal emelkedtek az előző év azonos időszakához képest (országosan ugyanez 5,2% volt), ezen belül a versenyszférában 5,6, a költségvetési intézményeknél 3,8%-kal nőttek.

A teljes munkaidőben foglalkoztatottak havi bruttó átlagkeresete, 2011



A korábbi időszakokhoz hasonlóan az egyes gazdasági ágak kereseti lehetőségei között markáns különbségek mutatkoztak. A megyei fizetési rangsort továbbra is a *pénzügyi, biztosítási tevékenység* (322 300 Ft) vezette, ezt követte a *villamosenergia-, gáz-, gőzellátás, légkondicionálás* területe (297 000 Ft). Legkevesebbet a *szálláshely-szolgáltatás, vendéglátás* (110 400 Ft), illetve az *adminisztratív és szolgáltatást támogató tevékenység* (122 600 Ft) ágakban dolgozók keresték. Szellemi foglalkozásúként a legmagasabb jövedelemre a *bányászatban*, legszerényebb javadalmazásra az *idegenforgalom* területén lehetett szert tenni. Fizikai munkásként az előbbi a *villamosenergia-, gáz-, gőzellátás, légkondicionálás* területén, utóbbi az *egészségügyben* realizálódott.

Az átlagos havi **munkajövedelem** – amelybe beletartoznak a bruttó kereseten felül olyan egyéb kötelező, vagy a munkáltató által önként nyújtott juttatások, mint például az étkezési, lakhatási költségtérítés, vagy az üdülési hozzájárulás, melyek általában az ún. „cafetéria” rendszer elemei – a teljes munkaidőben foglalkoztatottak esetében 190 200 forintot tett ki a vizsgált időszakban. A kereseten kívüli munkajövedelem elemek aránya összességében 5,6%-a volt az összes jövedelemnek, a legmagasabb a *villamosenergia-, gáz-, gőzellátás, légkondicionálás*, továbbá a *vízellátás, szennyvíz gyűjtése, kezelése, hulladékgazdálkodás, szennyeződéskülsítés* ágazatokban és a *közigazgatásban* volt.

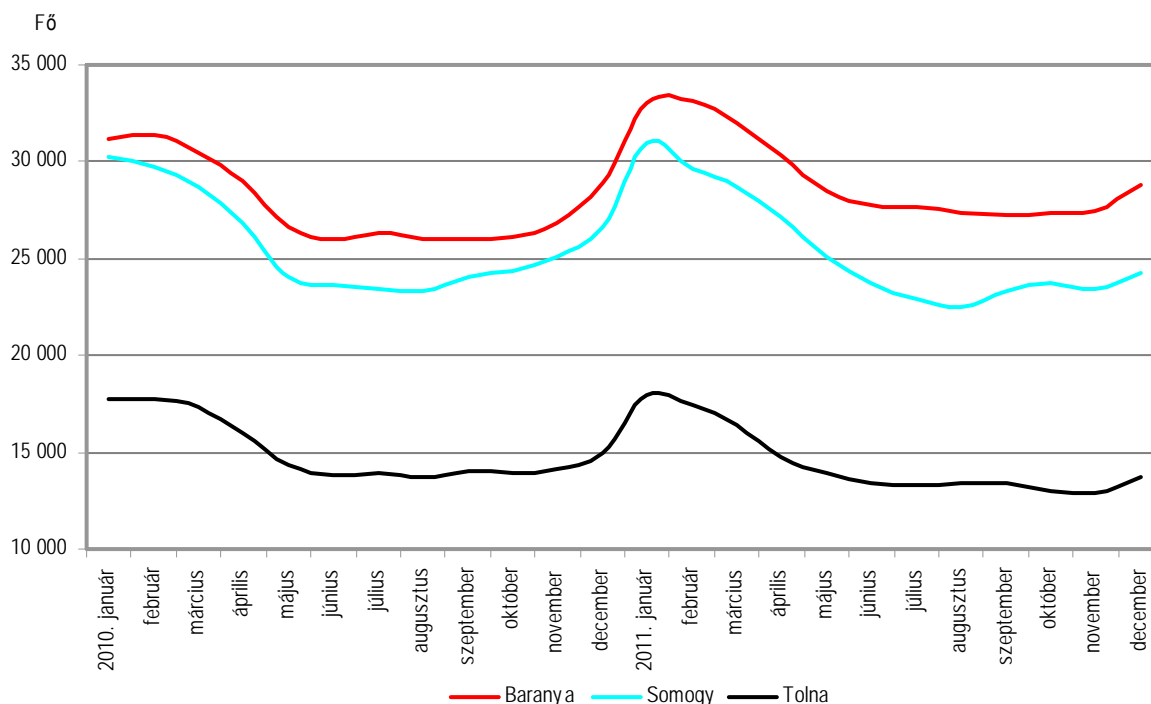
A 2011-ben bevezetésre került családi adóalap kedvezmény a nettó keresetek összehasonlítását megnehezítette. E kedvezmény figyelmen kívül hagyásával számítva Baranya megyében a teljes munkaidőben foglalkoztatottak **havi nettó átlagkeresete** 120 600 Ft-ot tett ki, amely átlagosan 2,7%-kal volt magasabb az egy évvel korábinál.

Munkanélküliség

A Nemzeti Foglalkoztatási Szolgálat adatai alapján 2011. év végén közel ugyanannyi **álláskeresőt** – 28 770 főt – tartottak nyilván Baranya megyében, mint egy évvel korábban. Ugyanezen időszak alatt a régió másik két megyéjében jelentősen csökkent a regisztrált munkanélküliek száma, Somogyban 8,8, Tolnában 8,5%-kal.

11. ábra

A nyilvántartott álláskeresők számának alakulása



Az álláskeresők között javultak a férfiak munkaerő-piaci pozíciói, a 2011. decemberi nyilvántartásban 5,6%-kal kevesebb férfi szerepelt, mint egy évvel korábban. Ugyanezen időszak alatt a nők létszáma 3,3%-kal nőtt, a férfi-nő arány közelített egymáshoz, 51–49%-ot mutatott.

Egy év alatt a 20 éves és annál fiatalabb regisztráltak számában 8, a 26–35 évesek körében 4%-os visszaesés következett be, míg a nyugdíj előtt álló, 55 évesnél idősebb korosztályból ötödével többen kerestek munkát. A munkanélküliek fele változatlanul a 26–45 éves korosztályból került ki.

Az aktívan munkát keresők 57%-a 6 hónapnál rövidebb ideje regisztráltatta magát, számuk egy év alatt közel 1500 fővel, arányuk az aktív munkakeresőkön belül 5 százalékponttal emelkedett. Ezzel szemben a legalább egy éve megszakítás nélkül a nyilvántartásban szereplők, vagyis a **tartós munkanélküliek** száma (6800 fő) jelentősen, mintegy 1200-zal lett kevesebb, aránya 30-ról 24%-ra csökkent.

A nyilvántartásba vett munkanélküliek 42%-a legfeljebb 8 általánost végzett, 54%-uk rendelkezett középfokú végzettséggel, a diplomások aránya 5%-ot tett ki. Az előző évhez képest a legalacsonyabb iskolai végzettségűek aránya 2 százalékponttal csökkent, a középiskolát végzettké 3 százalékponttal magasabb lett, a felsőfokúak aránya számottevően nem változott.

A megyében 2763 fő, a munkanélküliek mintegy egytizede volt **pályakezdő**. Létszámuk 2%-kal haladta meg az egy évvel ezelőttiét. A munkaerőpiacra belépni szándékozó fiatalok jellemzően magasabb iskolai végzettséggel rendelkeztek, mint a munkanélküliek teljes állománya. Kisebbségben voltak jelen köztük a legfeljebb általános iskolát végzettek és a szakmunkások, míg az érettségivel rendelkezők és a diplomások aránya magasabb volt.

Baranyában a **nyilvántartott álláskeresők gazdaságilag aktív népességhez viszonyított aránya** 16,3% volt, ami 2010 decemberéhez viszonyítva 1,4 százalékpontos javulást mutatott, de az országos átlagtól (12,5%) továbbra is jelentősen elmaradt. A megyék rangsorában Baranya a 8. legmagasabb munkanélküliségi rátával megőrizte a helyét a középmezőnyben (Somogy a 6., Tolna pedig a 11. volt).

A vizsgált időszak végén a regisztrált munkanélküliek 57%-a, 16 300 fő volt jogosult a **munkanélküli ellátás** valamely formájára. A támogatottak közül minden harmadik álláskeresői ellátást kapott: ebből az álláskeresői járadékot 5033-an igényelték, melynek munkaviszonytól függő átlagos havi bruttó összege 55 525 Ft-ot tett ki, míg álláskeresői segélyt csak 264 főnek folyósítottak. Az ellátottak többsége, 68%-a szociális ellátásban részesült: közülük a legtöbb, 6233 fő kapott foglalkoztatást helyettesítő támogatást, ami havonta 28 500 Ft bevételt jelentett.

Az aktív foglalkoztatás-politikai eszközökkel támogatottak száma 7300 főt tett ki, közülük legtöbben, 5100-an a közfoglalkoztatásban vettek részt, további 1300-an kaptak bér- és járulékjellegű támogatást, 700 fő pedig valamilyen képzésben vehetett részt.

Az elhelyezkedés esélyei javultak a megyében, miután a vizsgált időszak végén 1029 bejelentett üres álláshelyet – az egy évvel korábbinak négy és félszeresét – tartották nyilván. A munkáltatók zömében fizikai munkára kerestek dolgozókat, szellemi munkakörben mindössze 64 álláslehetőséget ajánlottak. Ez alapján egy üres álláshelyre 28 munkanélküli pályázhatott, szemben a 2010 évi 127-tel.

Baranya megye 7 **munkaügyi kirendeltsége** közül továbbra is a pécsit és a komlót keresték fel a legtöbben, a decemberi zárónapon előbbi helyen 9380, utóbbin 5260 fő várt munkára. Több munkanélkülit tartottak nyilván a pécsi, siklósi és szentlőrinci körzetben, Komló, Mohács, Sellye és Szigetvár térségében viszont kevesebben szerepeltek a nyilvántartásban. A munkaügyi ellátásra jogosultak száma egyedül a siklósi körzetben haladta meg az egy évvel korábit, míg a többi térségben azok száma nőtt meg, akik kikerültek az ellátó rendszerből. A nyilvántartott álláskeresői gazdaságilag aktív népességhez viszonyított arányában a megyén belül is jelentős területi különbségeket találunk. Legkedvezőbb rátával (11,1%-kal) a megyeszékhely térsége rendelkezett, ennél két és félszer magasabb (27,2%) volt az érték Sellye környékén, a többi körzetben az arányszám e két szélsőérték között szóródott. A bázisévhez képest – a siklósi körzet kivételével – mindenhol javult a munkanélküliségi mutató.

Közúti közlekedési balesetek

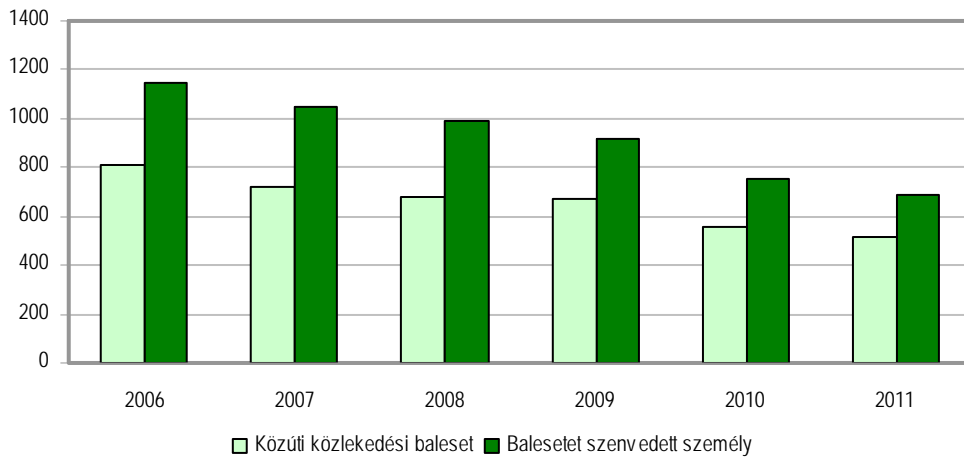
Baranyában az elmúlt években a **személyi sérüléssel járó balesetek** száma – az országoshoz hasonlóan – fokozatosan csökkent. 2011-ben tovább folytatódott ez a tendencia, a megyében regisztrált 512 személyi sérüléssel járó közlekedési baleset 8,2%-kal alatta maradt az előző évnek, ami jóval meghaladta az országosan regisztrált 2,9%-os csökkenést. Kedvezőtlen viszont, hogy az összes baleseten belül az ittasan okozottak száma 2010-hez képest 1,6%-kal nőtt (eközben országosan 13%-os mérséklődés következett be). 2011-ben a balesetek közel 70%-át a könnyű, bő egynegyed részét a súlyos sérülések, 3,3%-át a halálos esetek tették ki. 2010-hez képest a könnyű sérülések balesetek száma 3,2%-kal nőtt, míg a súlyos sérülések baleseteké mintegy negyedével, a halálosaké pedig több mint harmadával esett vissza.

A balesetekben összesen 686 **személy sérült, illetve halt meg**, közel tizedével kevesebb az előző évinél. Országosan ugyanakkor 3,9%-os mérséklődést tapasztaltak. Baranyában az elmúlt egy év során a könnyen sérültek száma alig változott, míg a súlyosan sérülteknél 27,4%-os, a meghaltaknál pedig több mint négytizedes visszaesés következett be.

Az év folyamán a megyében történt balesetek 62%-át személygépkocsi-vezetők, 10–10%-át kerékpárosok és tehergépkocsi-vezetők, 6%-át segédmotoros kerékpárosok, 5%-át pedig gyalogosok **okozták**. A személygépkocsi-vezetők hibájára visszavezethető balesetek száma 2010-hez képest 6,7%-kal mérséklődött. A kerékpárosok és a tehergépkocsi-vezetők okozta baleseteké 5,6 illetve 5,3%-kal csökkent, ugyanakkor a segédmotoros kerékpárosok hibájából bekövetkezett balesetek száma 7,4%-kal nőtt. Végül a gyalogosok okozta balesetek száma mintegy harmadával visszaesett.

12. ábra

A közúti közlekedési balesetek és a sérültek számának alakulása Baranyában



Bűnözés

Baranya megyében 2011-ben 16 434 **bűncselekményt** regisztráltak, csaknem 7%-kal többet, mint az előző esztendőben (országosan alig egy százalékos növekedés mutatkozott). Százezer lakosra 2011-ben 4198 bűneset jutott a 2010. évi 3915 helyett, amellyel a 19 megye kriminalitási rangsorában Baranya a 8-ról a 6. helyre lépett előre.

A bűncselekmények döntő, ám évről évre csökkenő hányadát (2011-ben 52%-át) a **vagyon elleniek** tették ki. Baranyában az év során összesen 8492 esetet regisztráltak, amely mintegy 3%-kal volt kevesebb az előző évinél. A vagyon elleni bűncselekmények közül mérséklődött a megyében a lopások, rablások és sikkasztások száma, ugyanakkor jelentősen több csalásra derült fény, mint egy évvel korábban.

A második leggyakoribb és egyre növekvő részesedésű bűncselekmény-fajta 2011-ben is a **közrend elleni** volt, minden negyedik bűneset ebbe a csoportba tartozott. Az előző évihez viszonyítva 32%-kal több, szám szerint 4228 ilyen bűncselekmény vált ismertté a megyében, ezen belül jelentősen visszaesett a magánokirat- illetve közokirat-hamisítások száma, ugyanakkor az okirattal való visszaéléseké több mint duplájára emelkedett. Számottevő mértékben nőtt a garázdaságok valamint a kábítószerrel való visszaélések előfordulása is.

Az elmúlt évben akárcsak országosan, Baranya megyében is jelentősen visszaesett a **közlekedési** bűncselekmények száma. Az év során regisztrált 551 eset alig háromnegyede volt a 2010. évinek (országosan 15%-os csökkenés történt). Nagymértékben megfogycsozott az ittas járművezetések, a közúti baleset okozások valamint a cserbenhagyások előfordulása, ugyanakkor megszorodtak a közlekedés biztonsága ellen irányuló esetek.

Baranyában jelentősen megugrott a **gazdasági** bűncselekmények száma, 2011-ben összesen 1436 esetre derült fény, amely 61%-kal meghaladta az előző évit (országosan is 54%-os növekedés történt). A gazdasági bűncselekményeken belül egyre nagyobb súlyt képviselnek a készpénz-helyettesítő fizetési eszközökkel kapcsolatos esetek (hamisítás, visszaélés), de továbbra is gyakoriak a számvitel rendjének megsértésével kapcsolatos ügyek valamint az adócsalások is.

Az **államigazgatás, igazságszolgáltatás és a közélet tisztasága** ellen 2011-ben 205 bűncselekményt követtek el a megyében, 16%-kal kevesebbet, mint egy évvel korábban (országosan 3%-kal gyarapodott a számuk). Jelentősen ritkult a hivatalos, illetve közfeladatot

ellátó személyek elleni erőszakos esetek, a hamis vádak, hamis tanúzások, zártörések száma, ugyanakkor több hivatali visszaélésre derült fény.

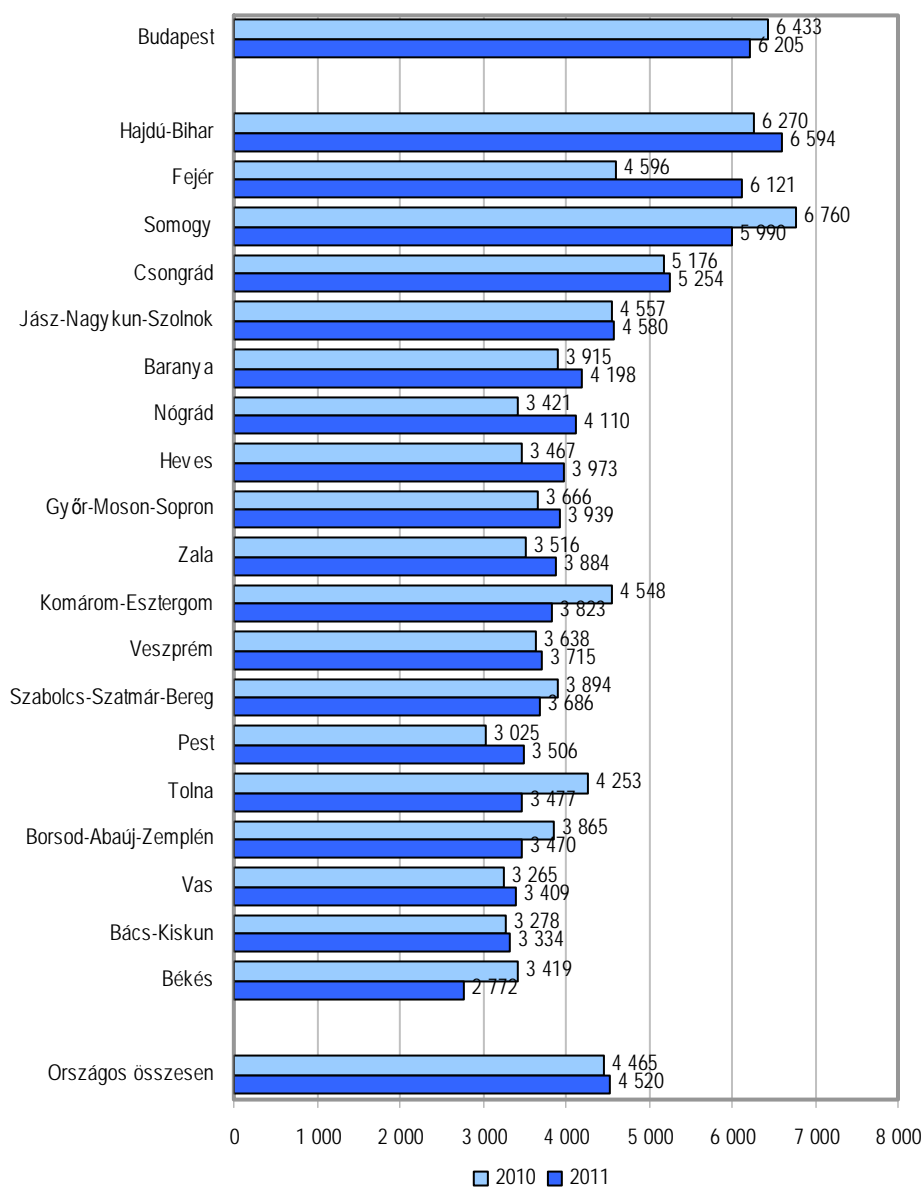
Baranyában 2011-ben 1235 **személy elleni** bűncselekmény történt, az előző évi magas bázishoz viszonyítva 3%-kal kevesebb (országosan is hasonló mértékben csökkent a számuk). Jelentősen visszaesett az emberölések, testi sértések száma, ugyanakkor megugrott a személyes adattal történő visszaéléseké (2010-ben mindössze 4, 2011-ben 143 ilyen esetet regisztráltak).

Gyarapodott a megyében a **házasság, család, ifjúság és nemi erkölcs elleni** bűncselekmények száma, a 2011-ben nyilvántartásba vett 272 eset 5%-kal múlta felül az előző évit. Növekedett a kiskorú veszélyeztetések, megrontások és szemérem sértések száma, ugyanakkor ritkábban fordultak elő tartás elmulasztásával kapcsolatos ügyek.

Baranya megyében 2011 folyamán 5200 **bűnelkövetőt** regisztráltak, 9%-kal kevesebbet, mint egy évvel korábban (országosan is hasonló mértékben, 8%-kal fogyatkozott a számuk). Körükben – az egy évvel korábbihoz hasonlóan – 83%-ot tett ki a férfiak, 17%-ot a nők részesedése. A fiatalok (14–17 éves) elkövetők száma 11%-kal csökkent, miközben a 60 éves és annál idősebbeké mintegy 17%-kal gyarapodott.

13. ábra

A bűncselekmények százezer lakosra jutó számának alakulása



Táblázatok

Összehasonlító adatok (megye – régió – ország)

2011. I–IV. negyedév

Megnevezés	Baranya	Somogy	Tolna	Dél- Dunántúl	Ország
	megye				
Lakónépesség					
Népesség száma, ezer fő ^{a)}	388	316	229	933	9 962
Népesség indexe	99,1	99,4	99,1	99,2	99,8
Ipar					
Termelés volumenindexe ^{b)}	100,3	101,0	107,1	102,5	105,3
Egy lakosra jutó termelési érték ^{b)} , ezer Ft	735,9	1 587,5	1 382,2	1 182,7	2 270,6
Termelés volumenindexe ^{c)}	100,1	100,4	106,1	101,7	104,8
Értékesítés volumenindexe ^{c)}	97,9	100,7	105,7	101,2	99,8
Ezen belül: belföldi	97,2	95,2	102,8	99,6	87,6
export	98,9	101,4	118,4	102,2	108,3
Értékesítésből az export aránya, %	45,0	88,4	20,4	63,3	64,0
Építőipar					
Építőipari termelés volumenindexe ^{d)}	88,9	61,4	111,1	80,7	94,0
Egy lakosra jutó termelési érték ^{d)} , ezer Ft	71,1	89,1	100,4	84,4	116,2
Turizmus					
Vendégek száma, ezer	210,5	369,5	58,7	638,7	7 586,7
Vendégek számának indexe	82,4	85,1	97,3	85,2	101,5
Vendégéjszakák száma, ezer	476,5	1 037,3	129,5	1 643,2	19 434,9
Vendégéjszakák számának indexe	79,3	79,7	93,9	80,5	99,4
Regisztrált vállalkozások^{e)}					
Regisztrált vállalkozások száma	57 129	54 700	34 257	146 086	1 651 507
1000 lakosra jutó vállalkozás	147	173	150	157	166
Beruházás					
Teljesítményérték, millió Ft	75 769	60 898	53 830	190 497	3 198 228
Egy lakosra jutó teljesítményérték, ezer Ft	194,3	192,1	234,0	203,3	320,7
Gazdasági aktivitás^{f)}					
Aktivitási arány, %	54,0	50,9	52,1	52,5	56,2
Foglalkoztatási arány, %	45,5	45,5	46,8	45,8	50,2
Munkanélküliségi ráta, %	15,7	10,6	10,2	12,7	10,7
Alkalmazásban állók száma és keresete^{g)}					
Alkalmazásban állók					
száma, ezer fő	79,5	68,6	45,8	194,0	2691,6
számának indexe	96,6	98,3	101,3	98,3	99,6
havi bruttó átlagkeresete, Ft	179 523	167 804	188 400	177 356	213 054
havi bruttó átlagkeresetének indexe	104,4	106,5	106,1	105,6	105,2
havi nettó átlagkeresete ^{h)} , Ft	120 649	114 116	126 932	119 754	141 127
havi nettó átlagkeresetének indexe ^{h)}	102,7	104,3	106,8	104,3	106,4
Lakásépítés					
Épített lakás	372	309	120	801	12 655
Épített lakások indexe	77,8	32,8	67,4	50,1	60,8
Tízezer lakosra jutó épített lakások száma	9,5	9,7	5,2	8,5	12,7

a) 2011. január 1-jén.– b) A 4 főnél többet foglalkoztató szervezetek telephely szerinti adatai.– c) A 49 főnél többet foglalkoztató szervezetek székhely szerinti adatai.– d) A 4 főnél többet foglalkoztató szervezetek székhely szerinti adatai.– e) Az országos adatok a külföldön működőkkel együtt.– f) A KSH munkaerő-felmérése alapján, IV. negyedévi adatok.– g) A 4 főnél többet foglalkoztató vállalkozások, létszámhatártól függetlenül a költségvetési szervek és a kijelölt nonprofit szervezetek székhely szerinti adatai.– h) Családi kedvezmény nélkül.

Index: előző év azonos időszaka (időpontja) = 100,0)

Gazdasági-társadalmi jelzőszámok I., 2011

Megnevezés	Baranya megyében				Országosan, I–IV. n. év
	I. n. év	I. félév	I–III. n. év	I–IV. n. év	
Ipari termelés értéke ^{a)} , millió Ft	64 156	133 858	209 769	287 013	22 647 401
előző év azonos időszaka = 100,0	105,1	101,4	102,3	100,3	105,3
Ipari termelés értéke ^{b)} , millió Ft	52 039	105 022	164 566	223 414	20 465 825
előző év azonos időszaka = 100,0	104,9	101,0	103,4	100,1	104,8
Ipari értékesítés ^{b)} , millió Ft	54 426	110 736	168 542	235 679	22 537 891
előző év azonos időszaka = 100,0	101,9	99,9	100,3	97,9	99,8
Ezen belül: belföldi értékesítés, millió Ft	33 019	62 307	93 653	129 667	8 106 197
előző év azonos időszaka = 100,0	104,2	99,8	100,2	97,2	87,6
export, millió Ft	21 407	48 429	74 888	106 012	14 431 694
előző év azonos időszaka = 100,0	98,6	99,9	100,5	98,9	108,3
Építőipari termelés értéke ^{c)} , millió Ft	4 924	12 224	19 656	27 711	1 159 212
előző év azonos időszaka = 100,0	97,0	94,6	89,5	88,9	94,0
Épített lakások száma	76	185	226	372	12 655
előző év azonos időszaka = 100,0	93,8	98,4	68,5	77,8	60,8
Megszűnt lakások száma	14	26	29	48	2 752
előző év azonos időszaka = 100,0	140,0	123,8	76,3	85,7	108,0
Kiadott lakásépítési engedélyek száma	33	215	258	376	12 488
előző év azonos időszaka = 100,0	14,2	72,4	45,7	53,4	72,0
Élveszületések száma	790	1 457	2 387	3 250	88 050
előző év azonos időszaka = 100,0	89,9	87,7	94,8	96,5	97,5
Halálozások száma	1 335	2 588	3 788	5 100	128 700
előző év azonos időszaka = 100,0	102,8	98,4	97,7	96,4	98,7
Természetes szaporodás, fogyás (–)	–545	–1 131	–1 401	–1 850	–40 650
előző év azonos időszaka = 100,0	129,8	116,8	102,9	96,2	101,3
A kereskedelmi szálláshelyek vendégéjszakáinak száma	65 319	193 067	372 135	476 477	19 434 914
előző év azonos időszaka = 100,0	85,6	79,9	77,3	79,3	99,4
Ebből: külföldiek	11 040	51 616	110 439	127 842	9 920 339
előző év azonos időszaka = 100,0	74,2	76,7	79,8	77,6	103,2
Beruházások teljesítményértéke, millió Ft	11 551	29 528	50 483	75 769	3 198 228
Alkalmazásban állók száma ^{d)}	78 003	79 621	79 954	79 534	2 691 589
előző év azonos időszaka = 100,0	98,4	98,0	97,3	96,6	99,6
Alkalmazásban állók havi bruttó átlagkeresete ^{d)} , Ft	175 999	177 739	177 353	179 523	213 054
előző év azonos időszaka = 100,0	99,1	102,2	103,6	104,4	105,2
Alkalmazásban állók havi nettó átlagkeresete ^{d) e)} , Ft	118 846	119 731	119 397	120 649	141 127
előző év azonos időszaka = 100,0	98,5	101,1	102,0	102,7	106,4
Alkalmazásban állók átlagos havi munkajövedelme ^{d)} , Ft	184 935	187 696	187 760	190 238	227 253
előző év azonos időszaka = 100,0	99,6	102,0	103,5	104,4	105,2

a) A 4 főnél többet foglalkoztató szervezetek telephely szerinti adatai, az indexek összehasonlító áron.– b) A 49 főnél többet foglalkoztató szervezetek székhely szerinti adatai, az indexek összehasonlító áron.– c) A 4 főnél többet foglalkoztató szervezetek székhely szerinti adatai, az indexek összehasonlító áron.– d) A 4 főnél többet foglalkoztató vállalkozások, létszámhatártól függetlenül a költségvetési szervek és a kijelölt nonprofit szervezetek székhely szerinti adatai.– e) Családi kedvezmény nélkül.

Gazdasági-társadalmi jelzőszámok II., 2011

Megnevezés	Baranya megyében				Országosan, IV. n. év
	I. n. év	II. n. év	III. n. év	IV. n. év	
Foglalkoztatottak száma ^{a)} , ezer fő	139,8	142,9	138,7	138,0	3 850,6
előző év azonos időszaka = 100,0	98,1	96,6	92,9	96,0	101,2
Munkanélküliek száma ^{a)} , ezer fő	24,2	20,2	24,4	25,7	459,0
előző év azonos időszaka = 100,0	100,4	89,8	135,7	112,8	99,3
Gazdaságilag inaktív népesség száma ^{a)} , ezer fő	140,6	140,7	140,4	139,6	3 361,1
előző év azonos időszaka = 100,0	102,2	105,5	103,1	102,2	98,4
Munkanélküliségi ráta ^{a)} , %	14,7	12,4	15,0	15,7	10,7
Nyilvántartott álláskeresők száma az időszak végén	31 959	2 7763	27 230	28 770	552 308
előző év azonos időpontja = 100,0	105,1	106,7	104,7	99,7	93,4
Álláskeresői járadékban részesültek száma az időszak végén	5 789	4 076	4 663	5 033	97 964
előző év azonos időpontja = 100,0	95,3	92,8	99,5	103,8	84,6
Álláskeresői segélyben részesültek száma az időszak végén	2 973	1 923	1 719	264	9 710
előző év azonos időpontja = 100,0	111,2	114,1	65,3	8,7	12,6
Szociális ellátásban részesültek száma az időszak végén ^{b)}	11 150	10 170	9 198	11 047	192 048
előző év azonos időpontja = 100,0	109,5	108,8	98,6	104,5	105,7

a) A KSH munkaerő-felmérése alapján.– b) Tartalmazza a rendelkezésre állási támogatásban, a rendszeres szociális segélyben és a bérpótló juttatásban részesülők számát, mely 2011. szeptember 1-jétől foglalkoztatást helyettesítő támogatás.

További információk, adatok (linkek):

[Részletes megyei adatok](#)

[Táblák \(STADAT\)](#)

[Módszertan](#)

Elérhetőségek:

Felelős szerkesztő: dr. Horváth József
További információ: Berettyánné Halas Judit
Telefon: (+36-72) 533-319 judit.halas@ksh.hu

[Információs szolgálat](#), telefon: (+36-72) 533-300