

# Statisztikai tájékoztató

## Bács-Kiskun megye, 2011/4



2012. március

### Tartalom

Összefoglaló .....	2
Mezőgazdaság .....	3
Ipar .....	4
Építőipar .....	5
Idegenforgalom .....	6
Gazdasági szervezetek .....	7
Beruházás .....	8
Népmozgalom .....	9
Foglalkoztatottság, munkanélküliség, keresetek .....	10
Lakásépítés .....	12
Közúti közlekedési balesetek .....	13
Igazságszolgáltatás .....	14
Táblázatok .....	16

További információk, adatok (linkek)

Elérhetőségek

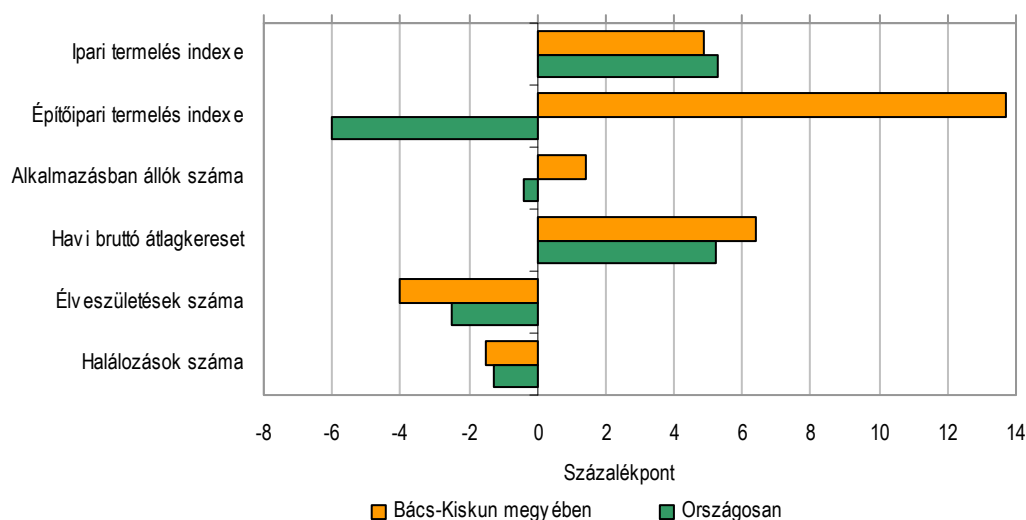
## Összefoglaló

2011-ben a megyében a fontosabb őszi betakarítású növények közül a burgonya, a napraforgó és a cukorrépa betakarított termésmennyisége növekedett a legjobban. A december 1-jei állatállomány a szarvasmarha és a tyúkfélék esetében meghaladta az előző év azonos időpontjában regisztráltat, a sertés és a juh tekintetében viszont elmaradt attól. A négy főnél többet foglalkoztató ipari telepek termelése csaknem 5%-kal haladta meg az egy évvel korábbit. A megyei székhelyű ipar több mint 526 milliárd forintot realizált, 6%-kal többet, mint egy évvel korábban. Az értékesítés hattizede került külföldre, volumene bő 4%-kal nőtt, a belföldié ennél erőteljesebben, 9%-kal bővült. A megyei székhelyű építőipari szervezetek termelése megközelítette a 62 milliárd forintot, volumene – eltérően az országos irányzattól – több mint tizedével emelkedett. A kereskedelmi szálláshelyeken nőtt a forgalom az előző évhez képest; a 146 és fél ezer vendég 368 ezer vendégéjszakát töltött el. A vendégek többsége belföldről érkezett. A határátkelőhelyeken a személyforgalom ugyancsak bővült, 76 ezer fővel többen lépték át a határt, mint egy évvel korábban. December utolsó napján közel 102 ezer megyei székhelyű gazdasági szervezetet tartottak nyilván, valamivel többet, mint 2010 hasonló időpontjában. A megyei székhelyű gazdasági szervezetek közel 148 milliárd forint beruházást valósítottak meg, folyó áron az előző évinek csaknem kétszeresét.

1. ábra

**A megye fontosabb mutatói, 2011**

2010 = 100,0



A születések és halálozások negatív egyenlegéből adódóan 2800 fővel csökkent a megye népessége. A IV. negyedévben a 15–74 éves népesség 49%-át foglalkoztatták, valamivel többet, mint egy évvel korábban. A munkaügyi kirendeltségek decemberi nyilvántartásában szereplő 32 ezer álláskereső 9%-kal kevesebb az egy évvel korabbinál. A legalább 5 főt foglalkoztató megyei székhelyű munkáltatók az év folyamán átlagosan 107 ezer főnek nyújtottak megélhetést, egy százalékkal többnek, mint 2010-ben. A havi bruttó átlagkereset 6%-kal emelkedett, a vizsgált időszakban 168 ezer forint volt. A nettó keresetek ennél alacsonyabb mértékben növekedtek, így a fogyasztói árak időközbeni változása következtében a vásárlóérték csak minimálisan javult. A megye területén 508 lakást vettek használatba, alig háromnegyedét az előző évinek, az újonnan kiadott építési engedély is mindössze kétharmada a korabbinak. A közúti közlekedési balesetek száma közel egytizeddel emelkedett, összességében azonban kevésbé voltak súlyosak, mint a megelőző évben.

## Mezőgazdaság

A 2011. év második felének kedvezőtlen időjárása, a nagy szárazság sok helyen hátráltatta a betakarítási és az őszi vetési munkák elvégzését. A télen lehullott csapadék valamit javított a helyzeten, így amennyiben az időjárás a továbbiakban is kedvezően alakul, az idén jó közepes termés várható. Gyengébb eredmény a korábbi szárazság miatt a repcénél várható. Jelenleg a szántóföldek csapadékellátottsága jónak mondható.

2011-ben az előző aszályos évhez képest javultak a terméseredmények. A megyében gabonafélékből 2%-kal kisebb területről egytizeddel több terményt takarítottak be. A legjelentősebb gabonaféléből, a búzából 17%-kal javult a termésátlag. A tavasziak közül a napraforgó, a cukorrépa és a kukorica betakarított területe – részben a kieső ősziak pótlásaként – emelkedett. Ezzel szemben a repce, a burgonya és a lucernaszéna területe is zsugorodott valamelyest. A rossz bázisévhez képest valamennyi fontosabb növény terméséből többet takarítottak be, a mennyiség leginkább a burgonya esetében nőtt. A hektáronkénti hozamok 5–92%-kal javultak.

1. tábla

**A fontosabb szántóföldi növények főbb adatai, 2011**

Megnevezés	Betakarított terület, hektár	Betakarított termésmennyiség		Termésátlag	
		tonna	2010. év =100,0	kg/ha	2010. év =100,0
Búza	68 239	306 848	116,3	4 500	117,2
Árpa	30 402	122 123	109,0	4 020	114,2
Kukorica	90 487	583 036	115,6	6 440	105,1
Cukorrépa	1 544	73 101	122,3	47 350	111,7
Napraforgó	40 559	102 288	141,1	2 520	121,2
Repce	17 709	50 035	115,6	2 830	138,7
Burgonya	2 834	78 532	176,5	27 710	191,6
Lucernaszéna	15 826	64 100	110,2	4 050	114,7

Területi kiterjedéséből és természeti adottságaiból adódóan Bács-Kiskun több szántóföldi növény termelésében fontos szerepet tölt be az országban. 2011-ben a gabonafélék területének 8%-a helyezkedett el a megyében, s a termésmennyiségnek szintén 8%-a származott innen. Ez utóbbi alapján a megyék rangsorában Bács-Kiskun a második helyet foglalta el. Az ország repce és a cukorrépa mennyiségének közel egytizedét takarították be a megyében. Repcéből Bács-Kiskunban termelt a legnagyobb mennyiség. A burgonyatermesztés is igen jelentős, az országosan betakarított mennyiség 14%-a származott innen. Ezzel Pest és Csongrád megyék után a harmadik lett a térség, bár termésátlag alapján a rangsorban „csak” az ötödik helyet foglalta el.

A 2011. december elsejei összeírás előzetes adatai alapján a megye **állatállományának** nagysága a fontosabb állatfélék közül a szarvasmarha és a tyúkfélék esetében meghaladta az előző év azonos időpontjában regisztráltakat, a sertés és a juh tekintetében viszont elmaradt attól. A szarvasmarha-állományon belül a tehének száma több mint egytizeddel gyarapodott, ugyanakkor a tyúkfélék tojóállománya kéttizeddel elmaradt a 2010. december 1-jén összeírttól. A megyében a legutóbbi felméréskor 2634 ezer kacsát, 545 ezer ludat regisztráltak, előbbi az országos állománynak hattizedét, utóbbi pedig a 44%-át tette ki. A sertés-, s ezen belül az anyakoca-állomány csökkenése 2010-ben megállt, sőt némi növekedés következett be, azonban számuk az elmúlt év folyamán ismét fogyatkozott.

## Az állatállomány alakulása, 2011. december 1.

Állatállomány	1000 db	2010	Az országos
		=100,0	
Szarvasmarha	61	108,9	8,7
Ebből: tehén	34	113,3	10,4
Sertés	312	90,7	10,3
Ebből: anyakoca	24	92,3	11,4
Juh	187	95,4	17,1
Ebből: anyajuh	149	97,4	17,9
Tyúkfélék	2 993	111,8	9,1
Ebből: tojó	1 409	81,0	12,4

A juhállomány tekintetében Bács-Kiskun Hajdú-Biharral egyezően (187–187 ezer) az ország két legjelentősebb tartója, itt található az összes állomány több mint egyharmada. Bács-Kiskunban írták össze a 2011. év végi országos házinyúl-állomány háromtizedét, 281 ezret, valamint 8 ezer lovat regisztráltak, az országosnak több mint egytizedét.

## Ipar

2011. évben a megyében a **négy főnél többet foglalkoztató ipari** telepek termelése az országosnál – 5,3% – valamivel mérsékeltebben, 4,9%-kal haladta meg az egy évvel korábbit. A bővülés februárban és augusztusban volt a legdinamikusabb: egytized körüli mértékben múlta felül az előző év azonos időszakának teljesítményét. A Dél-Alföld másik két megyéjében is emelkedés mutatkozott, a növekedés Békésben 5,7, Csongrádban mérsékeltebb, 2,2%-os volt. Az egy lakosra jutó termelési érték régiós szinten megközelítette a 1,3 millió forintot, Csongrádban 15, Bács-Kiskunban pedig 8%-kal meghaladta ezt, Békésben viszont csaknem háromtizeddel elmaradt a régiós átlagtól.

A megfigyelés körébe tartozó **megyei székhelyű 49 főnél többet foglalkoztató ipari** vállalkozások termelése megközelítette az 528 milliárd forintot, összehasonlítva áron 7%-kal nőtt a 2010. évhez viszonyítva. Fellendülés – 2,5-szörös – a gép-, gépi berendezés gyártásában következett be, míg a villamosberendezés gyártás volumene az egy évvel korábbinak a felére esett vissza. A két ellentétes tendencia összességében a gépipar teljesítményének némi csökkenését okozta, s az ágazat részesedése egyharmadra mérséklődött. Ezzel szemben a termelésüket 15%-kal bővítő élelmiszeripari vállalkozások már az ipari teljesítmények több mint négytizedét tudhatták magukénak.

## A megyei székhelyű ipar termelésének, értékesítésének alakulása\*, 2011

Megnevezés	Termelés	Értékesítés	Ezen belül: export	Az export	
	a 2010. évi %-ában			megoszlása, %	aránya az összes értékesítésből, %
<b>Ipar összesen</b>	<b>106,7</b>	<b>106,1</b>	<b>104,4</b>	<b>100,0</b>	<b>60,4</b>
Ezen belül:					
élelmiszeripar	114,7	113,0	113,2	33,9	48,6
fa-, papír- és nyomdaipar	95,3	95,6	106,6	2,9	30,3
gumi-, műanyag termék gyártása	114,9	114,6	115,2	7,3	59,4
gépipar	99,6	99,9	99,0	49,0	90,1

\*A 49 főnél többet foglalkoztató megyei székhelyű vállalkozások adatai.

A megyei székhelyű ipar az év folyamán átlagosan 22,9 ezer főt foglalkoztatott, 8%-kal többet, mint 2010-ben. A termelési eredményekkel összhangban jelentős – kétszeres, illetve másfélszeres – gyarapodást a gép, gépi berendezés gyártása és a járműgyártás területén regisztráltak, míg a villamos berendezés ágazatcsoportnál közel négytizedes csökkenés következett be. A termelékenység – az egy alkalmazásban állóra jutó termelési érték– elérte a 23 millió forintot, ami némi romlást mutat az előző évhez viszonyítva.

2011. évben a megyei székhelyű ipar több mint 526 milliárd forint árbevételt realizált, 6%-kal többet, mint egy évvel korábban. Az **értékesítés** hattizede került külföldre, volumene 4%-ot meghaladóan nőtt, a belföldi ennél erőteljesebben, 9%-kal bővült. Ennek következtében a megyei székhelyű ipar exporthányada egy százalékponttal romlott 2010. évhez képest. A külföldi eladások számottevő része, közel fele a gépipar, több mint egyharmada pedig az élelmiszeripar tevékenységéből származott. A korábbi időszakhoz képest a gépipar exportjának hányada közel egy százalékponttal csökkent, az élelmiszeriparé viszont némileg növekedett.

## Építőipar

A legalább 5 főt foglalkoztató megyei székhelyű építőipari szervezetek 2011. évi **termelése** megközelítette a 62 milliárd forintot, volumene – eltérően az országos irányzattól – 14%-kal nőtt az egy évvel korábbihoz viszonyítva. (Országosan 6%-kal csökkent az építőipari termelés, az egy lakosra jutó érték pedig 116 ezer forintot tett ki.) A termelékenység kissé meghaladta az országos átlagot, elérte a 118 ezer forintot. A régió másik két megyéjében viszont alatta maradt annak, Békésben mindössze a felét közelítette.

Bács-Kiskunban a növekvő volumen az egyéb építmények építése ágazat duplájára történt bővülésének az eredménye, a másik két ágazat teljesítménye csökkent, melynek mértéke az épületek építése esetében az egytizedet is meghaladta.

4. tábla

**Az építőipari termelés alakulása\*, 2011**

Létszám-kategória	Az építőipari termelés		Épületek építése	Egyéb építmények építése	Speciális szaképítés
	értéke, millió Ft	2010. év = 100,0			
49 fő feletti	36 578	140,1	28,1	48,0	23,9
10–49 fő	17 741	88,5	35,2	26,2	38,5
5–9 fő	7 383	91,2	30,7	7,6	61,6
<b>Összesen</b>	<b>61 702</b>	<b>113,7</b>	<b>30,5</b>	<b>36,9</b>	<b>32,6</b>

\*A négy főnél többet foglalkoztató szervezetek adatai

Az építőipari termelés meghatározó hányada, közel hattizede a 49 fő feletti vállalkozások tevékenységéből származott, s teljesítményük igen jelentősen, négytizeddel nőtt az előző évihez viszonyítva. Az ennél alacsonyabb létszámmal dolgozók termelési volumene viszont nem érte el a korábbiét.

A jellemző tendenciák **építményfőcsoport szerint** is megmutatkoztak. 2010. évhez képest számottevő, kétharmados emelkedés az egyéb építmények építésénél következett be, az épületek építésénél viszont 13%-os a csökkenés. Mindezek mögött az út, autópálya építés közel 2,5-szeres növekedése, illetve az épületek építésének kéttizedes visszaesése áll.

A megyei székhelyű építőipar december végi közel 27 milliárdos **szereződésállományának** 84%-a út, autópálya építésére vonatkozott, lakó- és nem lakó épület építése csupán 16%-ában szerepelt. Az év folyamán kötött új szerződések 64 milliárd forintos értéke az előző évnek több mint másfélszerese. Az új szerződések mintegy kétharmada egyéb építmények építésére irányul, melyek jelentős részben továbbra is út, autópálya építését tűzték ki célul.

## Idegenforgalom

2011-ben a megye kereskedelmi szálláshelyein 147 ezer **vendég** fordult meg, akik 368 ezer **vendégéjszakát** tölthettek el, az előbbi 3, az utóbbi pedig 8%-kal nőtt az egy évvel korábbihoz képest. A vendégek 28%-a érkezett külföldről, akiknek jelentős része, közel nyolctizede (33 ezer fő) a megye valamelyik szállodáját választotta, ahol átlagosan 2,9 éjszakát tölthettek el. A belföldről idelátogatók lényegesen kisebb arányban részesítették előnyben a szállodai elhelyezést. Az átlagos tartózkodási idő a külföldiek esetében egytizedet meghaladóan emelkedett, a belföldi vendégek viszont valamivel kevesebb időt tölthettek el a megye szálláshelyein.

5. tábla

**A kereskedelmi szálláshelyek fontosabb adatai, 2011**

Megnevezés	Vendégek száma, fő		Átlagos tartózkodási idő, éjszaka/fő	
	belföldi	külföldi	belföldi	külföldi
Szálloda	58 252	32 590	1,8	2,9
Panzió	22 640	4 396	2,3	3,9
Üdülőház	5 052	182	2,5	5,3
Közösségi szálláshely	7 600	495	2,2	3,4
Kemping	11 621	3 717	3,4	7,0
<b>ÖSSZESEN</b>	<b>105 165</b>	<b>41 380</b>	<b>2,2</b>	<b>3,4</b>

Az elmúlt év folyamán a megye kereskedelmi szálláshelyein a **bruttó bevétel** megközelítette a 4,1 milliárd forintot, mely több mint egyhatoddal volt magasabb a 2010. évinél. A bevételek fele szállásdíjakból származott, melyek 2,1 milliárd forintos értéke háromtizeddel emelkedett a korábbihoz képest. Decemberben a megyében fizetési eszközként **üdülési csekket** 55 helyen fogadtak el, a beváltott érték megközelítette a 228 millió forintot. Ez az érték megközelítően a belföldiek által fizetett bruttó szállásdíj egynegyedét tette ki. Az üdülési csekkek jelentős részét, több mint felét a megye 25 szállodájában váltották be.

**Ország szerint** a megyébe látogató külföldiek közel fele Németországból érkezett, számuk, valamint az általuk eltöltött vendégéjszakák száma is több mint hattizeddel emelkedett 2010. évhez képest. Átlagos tartózkodási idejük is hosszabbodott egy kissé, elérte a 4 éjszakát. Részarányukat tekintve a németek után a 9%-ot képviselő román állampolgárok következtek, akik 13%-kal kevesebben érkeztek ugyan, de az egy évvel korábbinál tovább maradtak. Az Ausztriából jövők 5, a Lengyelországból érkezők pedig 4%-ot képviseltek. Az osztrákok egynegyeddel többen, a lengyelek megközelítően ugyanannyian voltak, mint 2010. évben.

2011-ben Bács-Kiskun megye **határátkelőhelyein a személyforgalom** 3%-kal bővült, 76 ezer fővel többen lépték át a határt, mint egy évvel korábban. A megyei határátkelőket leginkább a külföldi állampolgárok használták: a forgalom 43%-át a belépő, 34%-át pedig a kilépő külföldiek tették ki, számuk az eltelt egy év során nemigen változott. A magyarok utazási kedve viszont növekedett, 13%-kal többen léptek ki a határon, a belépők száma pedig egynegyeddel volt magasabb. A határátkelőhelyek közül Tompa részesedése az éves személyforgalomból továbbra is magas, a 77%-ot közelíti. A legnépszerűbb határátkelők túlterheltsége miatt azonban a kisebb átkelők kihasználtsága is növekedett, amely elsősorban a közúti forgalomban mutatkozott meg. Ennek következtében Bácsalmás és Hercegszántó szerepe némileg növekedett, a kelebiai vasúti határátkelőé pedig mérséklődött.

**A határátkelőhelyek utasforgalma, 2011**

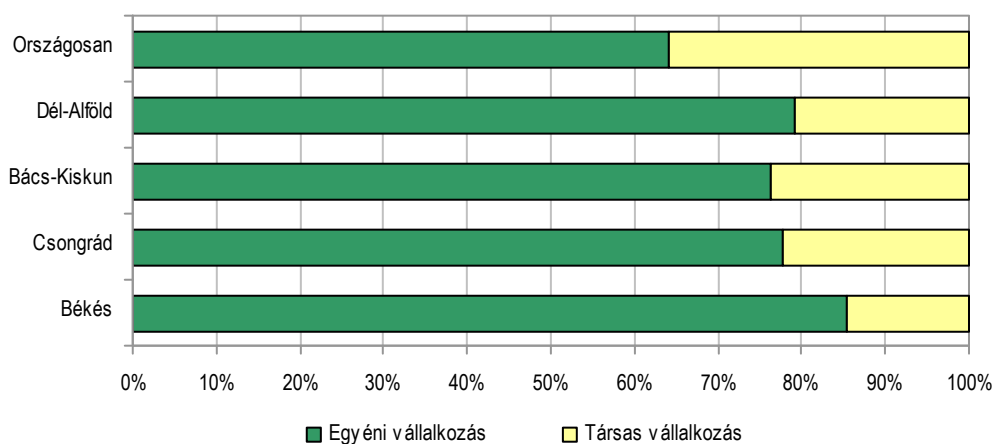
Megnevezés	Összes személyforgalom, ezer fő	Ebből: a külföldiek aránya, %	Összes személyforgalom	Ebből: a külföldiek
			a 2010. évi %-ában	
Bácsalmás (közút)	51,7	48,4	179,0	134,7
Hercegszántó (közút)	304,8	72,8	108,0	107,0
Kelebia (vasút)	176,4	74,9	87,1	83,3
Tompa (közút)	1 770,5	79,2	103,3	100,0
Kecskemét (légi)	2,3	4,2	79,6	11,0
<b>Összesen</b>	<b>2 305,8</b>	<b>77,2</b>	<b>103,4</b>	<b>99,6</b>

Leginkább Bácsalmás közúti határforgalma bővült, az 52 ezres személyforgalom közel kétszerese volt a korábinak. A kecskeméti légi közlekedés népszerűsége viszont csökkent, amely elsősorban a külföldiek körében mutatkozott meg, az ő személyforgalmuk számottevően, egytizedére csökkent.

**Gazdasági szervezetek**

December utolsó napján közel 102 ezer megyei székhelyű gazdasági szervezetet tartottak nyilván, 3%-kal többet, mint 2010 hasonló időpontjában. A társas vállalkozások száma megközelítette a 23 ezret, ezen belül a korlátolt felelősségű társaságoké a 15 ezret, a betéti társaságoké pedig a 7 ezret. Egyéni vállalkozásból több mint 73 ezret, nonprofit és egyéb nem nyereségérdekelte szervezetekből közel 5 ezret tartottak nyilván. költségvetési szervekből pedig 600-at. Egyéb szervezet, amely kategóriába az állami gazdálkodó szervezetek, az egyéb vállalatok, valamint a megszűnő gazdálkodási formák tartoznak, 93 volt.

A negyedik negyedév végén a **vállalkozási aktivitási mutató** Bács-Kiskunban elérte 184-et, amely így több mint egytizeddel haladta meg az országos átlagot. Az ezer lakosra jutó vállalkozások száma a helyi sajátosságokból adódóan a régió másik két megyéjében is magas volt. Békésben 182, Csongrádban pedig 180 vállalkozást regisztráltak ezer lakosonként, előbbi közel egytizeddel, utóbbi pedig 8%-kal múlta felül az országos átlagot. A többlet az egyéni vállalkozások nagy számából adódik, a társas vállalkozások aránya ugyanis jóval alacsonyabb, mint az országos átlag.

**A vállalkozások gazdálkodási forma szerinti aránya, 2011. december 31.**


Az év utolsó napján a megyében nyilvántartott egyéni vállalkozások közül a **munkavégzés jellege** szerint a főfoglalkozásban, illetve a mellékfoglalkozásban tevékenykedők részesedése közel azonos volt (36–37% körüli), a nyugdíj mellett tevékenykedők aránya pedig 27%-ot képviselt. Az egyéni vállalkozások mintegy háromtizedének, 21 ezer főnek volt vállalkozói igazolványa, míg a többieket adószámmal rendelkező magánszemélyként vagy egyéb piaci termelést folytató őstermelőként regisztrálták.

A negyedik negyedév végén a regisztrált egyéni vállalkozások közel hattizede **főtevékenységként** a mezőgazdaságot jelölte meg. Ezt követte az ingatlanügyletekbe soroltak egytizedes hányada, a kereskedelemben pedig 6%-uk tartozott. A társas vállalkozásoknál a kereskedelem volt a legjellemzőbb tevékenység, a vizsgált időpontban mintegy háromtizedük tartozott ebbe a kategóriába. Említést érdemel még az ipari, valamint a szakmai, tudományos és műszaki főtevékenységet folytatók 12%-os, s az építőiparba soroltak egytizedes aránya.

A megyei székhelyű gazdasági szervezetek túlnyomó része – 98 %-a – igen alacsony **létszámmal**, 1–9 fővel folytatta tevékenységét, illetve nem volt alkalmazottja. 1,1%-uk 10–19 főt, 0,7%-uk 20–49 főt foglalkoztatott, az 50–499 fő közöttiek aránya 0,4%-ot tett ki. Az 500 és afeletti kategóriába mindössze 14 szervezet tartozott. Ez utóbbiak közül gazdálkodási formáját tekintve 7 költségvetési szerv és költségvetési rend szerint gazdálkodó szerv volt, négyet részvény-, kettőt korlátolt felelősségű társaságként tartottak nyilván, egyet pedig nonprofit szervezetként regisztráltak.

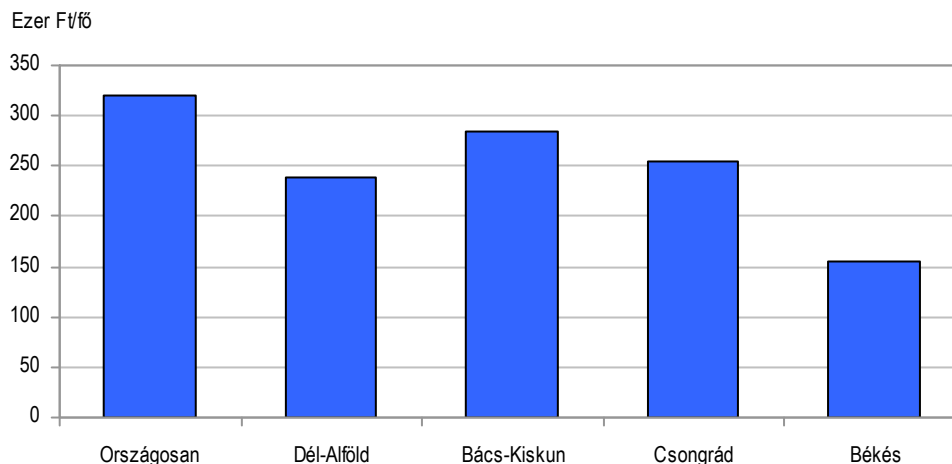
Az év utolsó napján **csődeljárás** egy korlátolt felelősségű társaság, **felszámolási eljárás** pedig 2611 gazdasági szervezet ellen volt folyamatban. A felszámolási eljárás alá vont szervezetek közül a legtöbbet, másfél ezret korlátolt felelősségű társasági formában regisztrálták, emellett közel ezer betéti társaság, sőt 18 nonprofit szervezet esetében is megindították az eljárást.

## Beruházás

2011-ben a Dél-Alföldön fejlesztésre több mint 311 milliárd forintot fordítottak, amelynek 48%-a Bács-Kiskun, 34%-a Csongrád, 18%-a pedig Békés megyei székhelyű szervezeteknél valósult meg. Országosan az egy lakosra jutó beruházás teljesítményértéke 321 ezer forintot ért el, a régiós érték ennek mindössze háromnegyede volt. A mutató Bács-Kiskunban az országos átlag kilenctizedét, Csongrádban a nyolctizedét közelítette, Békésben viszont a felét sem érte el. Bács-Kiskun az egy lakosra jutó 284 ezer forinttal a megyék rangsorában az ötödik helyet foglalta el.

3. ábra

**Az egy lakosra jutó teljesítményérték, 2011**





A Bács-Kiskun megyei székhellyel rendelkező gazdasági szervezetek több mint 148 milliárd forint **beruházást** valósítottak meg, folyó áron az előző évnek csaknem kétszeresét. A fejlesztési források jelentős részét, kétharmadát – az egy évvel korábbi négyszeresénél is többet, 98 milliárd forintot – a feldolgozóiparba fektették be. Közel 13 milliárd forint, a teljesítményérték 9%-a a mezőgazdaságba, ezen kívül 6%-a a kereskedelembe, 4%-a a szállítás, raktározásba, 3–3%-a pedig a humán egészségügyi, szociális ellátásba, valamint az oktatásba került.

Az iparba investált 101 milliárd forint meghatározó hányadát, 76 milliárd forintot a közúti járműgyártás fejlesztésére fordították. Az ennek keretében Kecskeméten megvalósult országos jelentőségű Mercedes-beruházás immár több mint kétezer főt foglalkoztat, az elmúlt év szeptemberében beindult a tesztüzem, elkezdődött a járműgyártás. Jelenleg még az autók tesztelése folyik, a próbagyártás 2012. I. negyedévében zárul, s a II. negyedévben kezdik meg az értékesítésre történő termelést. Az ipari jellegű beruházások másik jelentős, bár az előbbieknél lényegesen kisebb nagyságrendű tétele az élelmiszer- és italgyártás bővítésére, korszerűsítésére fordított közel 8 milliárd forint.

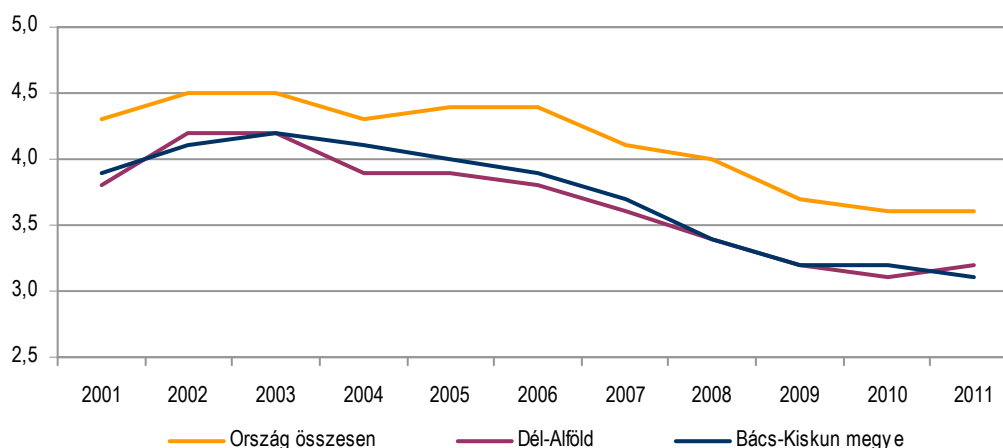
2011. év folyamán módosult a beruházások **anyag-műszaki összetétele**: az épületek és egyéb építmények építése, illetve a gépek, berendezések, járművek 36 és 62%-os részesedését mutatja az egy évvel korábbi 47 és 50%-kal szemben. Az import gépek, berendezések értéke közel ötszörösére, mintegy 63 milliárd forintra emelkedett, melynek legnagyobb hányada (nyolctizede) a közúti járműgyártást érintette.

## Népmozgalom

Az előzetes adatok szerint az elmúlt évben tovább fogyatkozott a megyében élők száma: a lakónépesség 2012. január 1-jén 522 ezer fő volt, megközelítően háromezerrel kevesebb, mint 2011. év elején. A csökkenés nagy része a kedvezőtlen természetes népmozgalmi folyamatokból adódott: 2011-ben 2800-zal többen haltak meg, mint ahányan születtek. A természetes fogyás mértéke 3%-kal emelkedett a korábbihoz képest, miközben mind a születések, mind pedig a halálozások száma csökkent. A tendencia országosan is hasonló, bár az élveszületések száma a megyei 4%-hoz képest kevésbé mérséklődött.

4. ábra

Ezer lakosra jutó házasságkötés



Az elmúlt év folyamán 26 egy éven aluli kisgyermek veszítette életét, egy fővel kevesebb, mint a megelőző évben. A házasságkötések számának csökkenése megállíthatatlannak tűnik: az 1600 esküvő 4%-kal maradt alatta a 2010. évének, az öt évvel korábbinak viszont már alig több mint háromnegyede.

## Foglalkoztatottság, munkanélküliség, keresetek

A foglalkoztatottak számának a IV. negyedévben tapasztalt 3 ezer fős csökkenése ellenére az év egészében valamelyest javult a megye foglalkoztatási helyzete. A **KSH munkaerő-piaci felmérése** alapján a IV. negyedévben a 15–74 éves népességből 195 ezer fő volt foglalkoztatott, 2 ezerrel több, mint 2010 hasonló időszakában. A munkanélküliek 22 ezer fős száma is mintegy ezer fővel magasabb a korábbinál. A munkanélküliségi ráta azonban még így is kedvezőbb valamivel az országos átlagnál, az aktivitási és a foglalkoztatási arány viszont 2 százalékpont körülivel elmarad attól.

7. tábla

### A 15–74 éves népesség gazdasági aktivitása, IV. negyedév

(százalék)

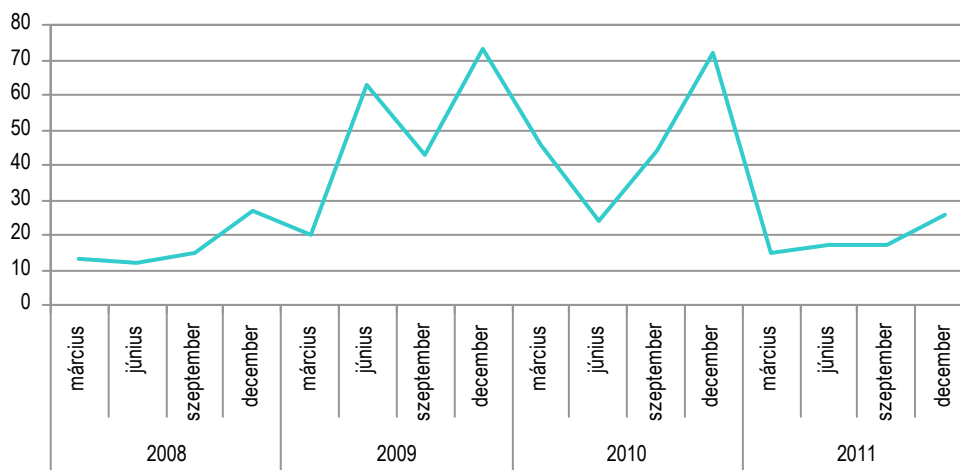
Megnevezés	Munkanélküliségi ráta		Aktivitási arány		Foglalkoztatási ráta	
	2010	2011	2010	2011	2010	2011
Bács-Kiskun megye	10,0	10,2	53,6	54,1	48,2	48,6
Dél-Alföld	10,3	10,4	53,6	53,9	48,1	48,3
Ország összesen	10,8	10,7	55,5	56,2	49,5	50,2

A munkanélküliek számának emelkedése a munkaügyi kirendeltségek ügyfélforgalmában nem mutatkozott meg. A **Foglalkoztatási Hivatal** adatai szerint az elmúlt év végén 32060 álláskeresőt tartottak nyilván, 9%-kal kevesebbet, mint 2010 decemberében. (A csökkenés az ország valamennyi megyéjében nyomon követhető.) A pályakezdők elhelyezkedési esélyei viszont nemigen javultak, számuk Bács-Kiskunban, ha nem is jelentősen, de az elmúlt évben is emelkedett.

Az állást keresők mintegy négytizede nem rendelkezett szakképesítéssel, legfeljebb az általános iskola 8. osztályát fejezte be. A másik meghatározó csoportot a szakmunkásképzőt végzetek alkották, e két említett kategóriába tartozott a regisztrációban szereplők több mint héttizede. A pályakezdők esetében alacsonyabb a szakmai képzettség nélküliek aránya, de itt is elérte a háromtizedet. Ebben a körben igen magas (több mint egynegyed) a szakközépiskolát végzetek aránya, mint az állást keresők egészében. A diplomások szintén magasabb arányt képviselnek a pályakezdők között, mint egy évvel korábban.

5. ábra

### Az egy bejelentett betöltetlen álláshelyre jutó nyilvántartott álláskeresők száma



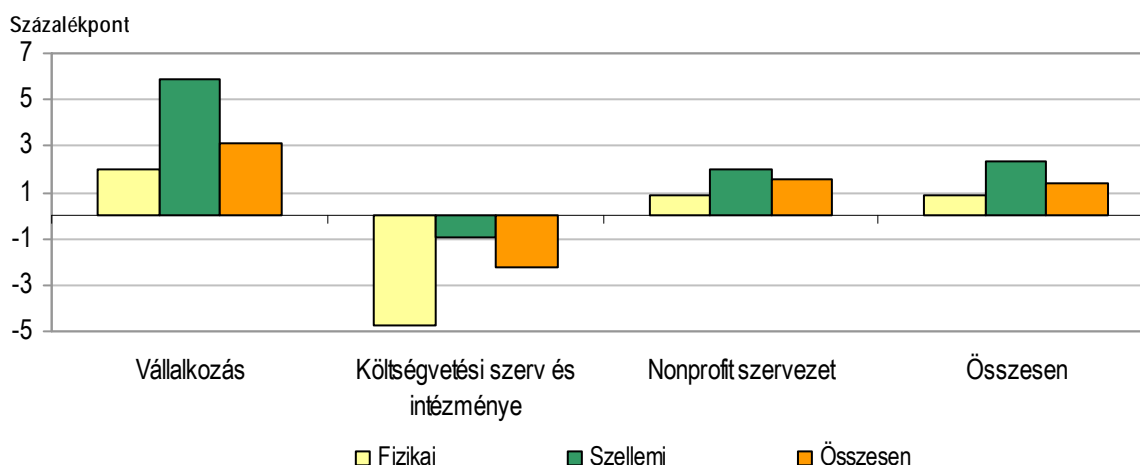
Megfelelő munkahelyet találni továbbra sem könnyű, bár az elmúlt év decemberében 2,5-szer annyi bejelentett betöltetlen álláshelyet regisztráltak, mint 2010 végén. Ez ugyan jelentős javulás, de a felkínált munkahelyek és az álláskeresők között még mindig 26-szoros a különbség.

Tavaly év végén a nyilvántartott álláskeresők mintegy fele részesült valamilyen ellátásban. Álláskeresési járadékot valamivel több mint ötezren kaptak, alig négyötöde az egy évvel korábinak. Az álláskeresési járadék összegének december havi átlaga az 52 ezer Ft-ot közelítette, amely reálértéken mintegy 6%-kal magasabb a 2010. decemberinél. A vizsgált időszakban jelentősen, csaknem háromszorosára, közel 11 ezer főre emelkedett a különféle aktív eszközökkel támogatott programokban résztvevők száma. A dinamikus emelkedés elsősorban a közhasznú foglalkoztatás jelentős (13-szoros) bővítésének eredménye.

A **legalább 5 főt foglalkoztató megyei székhelyű munkáltatók** az elmúlt évben átlagosan 107 ezer főt **alkalmaztak**, egy százalékkal többet, mint 2010-ben. (Ezzel szemben a foglalkoztatott létszám országosan, ha minimális mértékben is, de csökkent.) A megyei létszámbővülés a szellemi munkakörökben érzékelhető jobban, mértéke valamelyest 2% feletti volt. Gazdasági áganként igen jelentősek a különbségek: az egytizedet meghaladó csökkenéstől a háromtizedes bővülésig terjed a skála. A nagy eltérések inkább a tercier szektort jellemzik, a termelő ágakban, ha szerényebb mértékben is, de emelték a munkáltatók alkalmazottaik számát, melynek mértéke az iparban az 5%-ot is meghaladta. A vállalalkozási szféra az elmúlt évben átlagon felül bővíthette létszámát, de ennek hatása, a 2010. évben tapasztaltnal ellentétben, elsősorban a szellemi munkát végzőknél mutatkozott meg.

A teljes munkaidőben alkalmazásban állók **havi bruttó átlagkeresete** az elmúlt évben megközelítette a 168 ezer forintot, amely 6%-kal magasabb az egy évvel korábinál. Dinamikáját tekintve az országos átlag némileg elmaradt ettől. A bérnövekedés a fizikai foglalkoztatottak esetében magasabb (a 7%-ot közelítette), de a szellemieknél is elérte az 5%-ot. Gazdálkodási forma szerint leginkább a vállalkozások emelték alkalmazottaik keresetét (közel 9%-kal), a költségvetési szerveknél és intézményeiknél, valamint a nonprofit szervezeteknél 2% körüli volt a növekedés mértéke.

6. ábra

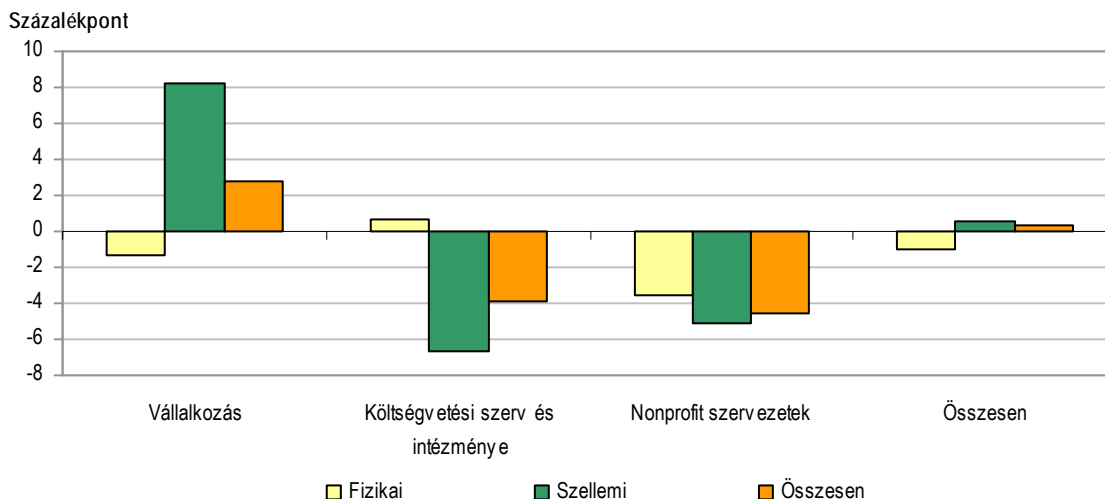
**Az alkalmazotti létszám gazdálkodási forma szerinti alakulása (2010=100,0)**


A **nettó keresetek** 114 ezer forintos havi átlaga 4%-kal magasabb a 2010. évinél, a változás mértéke 2 százalékponttal elmaradt az országos átlagtól. Az adózási szabályok változása következtében a bruttótól eltérően a nettó keresetek a szellemi munkát végzőknél emelkedtek jobban, a fizikaiak 3%-ával szemben az 5%-ot közelítette. Gazdasági áganként igen nagyok a különbségek: míg néhány területen (szállítás és raktározás, közigazgatás, oktatás) nem érte el az egy évvel korábbi szintet, addig egyes szolgáltatási területeken (információ és kommunikáció, pénzügyi és biztosítási tevékenység, ingatlanügyletek) 17% körüli mértékben emelkedett.

Az elmúlt évben a keresetek reálértéke – a fogyasztói árak időközbeni 3,9%-os emelkedését figyelembe véve – csak minimálisan emelkedett, amely a szellemi foglalkoztatottak esetében sem érte el az egy százalékot, a fizikaiaknál viszont egy százalékkal elmaradt a megelőző évtől. Országosan 2%-ot meghaladó mértékben emelkedett a keresetek vásárlóértéke.

7. ábra

### Reálkeresetek alakulása (2010 = 100,0)



A bruttó átlagkereseten kívül **egyéb munkajövedelmeként** havonta átlagosan 9425 forintot vihettek haza a teljes munkaidőben alkalmazásban állók. Összes munkajövedelmük ezzel együtt valamelyest meghaladta a havi 177 ezer forintot, melyből az egyéb jövedelmek aránya 5,3% volt. A kereseten felüli munkajövedelmek a nyereségorientált vállalkozási szférában alacsonyabb (5%), a költségvetési intézményeknél, illetve a nonprofit szervezeteknél viszont magasabb, 6–7% körüli részarányt képviseltek.

### Lakásépítés

2011-ben a megye területén 508 újonnan épített **lakást vettek használatba**, kevesebb mint háromnegyedét az egy évvel korábbihoz. Országosan még ennél is nagyobb mértékű (mintegy négytizedes) a csökkenés, a megyék közül mindössze Veszprémben emelkedett a lakásépítkezések száma. A dél-alföldi régióban sem jobb a helyzet, összességében itt is közel négytizeddel kevesebb új otthonot vehettek használatba lakóik. A lakáspiac szűkülése valamennyi településtípuson érzékelhető, Bács-Kiskunban leginkább (országosan pedig legkevésbé) a községeket érintette. Elmozdulás a közeljövőben sem várható, mert építési engedélyekből Bács-Kiskunban egyharmaddal, országosan pedig közel háromtizeddel kevesebbet adtak ki a hatóságok.

8. tábla

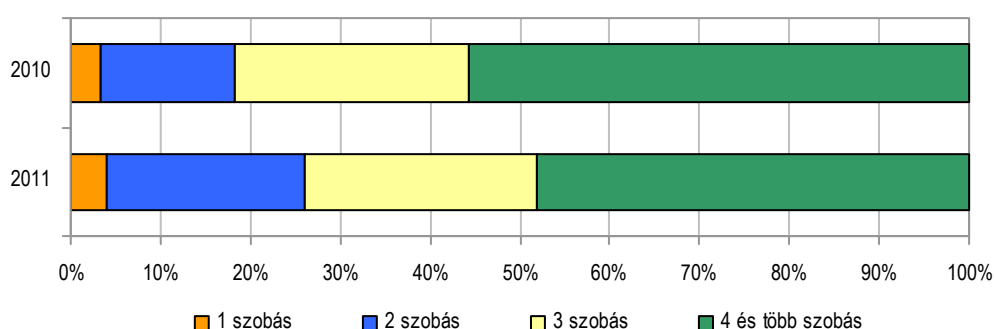
### Lakásépítések, építési engedélyek, 2011

Megnevezés	Használatba vett lakások		Kiadott új építési engedélyek	
	száma	a 2010. évi %-ában	száma	a 2010. évi %-ában
Kecskemét	238	71,0	170	46,2
Többi város	187	83,5	165	91,2
Községek	83	61,9	112	89,6
<b>Megye összesen</b>	<b>508</b>	<b>73,3</b>	<b>447</b>	<b>66,3</b>

Az elmúlt évben a lakásépítések csökkenése – a korábbi években tapasztalt tendenciától eltérően – a nagyobb, komfortosabb lakások esetében is megmutatkozott. A legalább négy lakószobával rendelkező új lakások aránya Bács-Kiskunban 48%-ra mérséklődött, amely az előző évinél 8 százalékponttal alacsonyabb. Ezzel párhuzamosan a fürdőszobával, külön WC helyiséggel, szaunával, illetve a dupla komforttal felszerelt lakások aránya is mérséklődött valamelyest.

8. ábra

Az épített lakások szobaszám szerinti összetétele



Az új építésű lakások fűtését az esetek többségében (a vizsgált időszakban 83%-ában) továbbra is vezetékes gázzal biztosítják, bár ennek részesedése különösen a községekben mérséklődött, nagyobb teret adva a szilárd tüzelőanyagok felhasználásának. Míg a megyeszékhelyen megközelítően kilenctized–egytized a gázzal, illetve szilárd tüzelővel történő fűtés aránya (más erőforrás fűtési célú felhasználása elenyésző), addig ugyanez a községekben hattized–egyharmad. Közüzemi vízhálózatra az új lakások kilenctizedét, a csatornahálózatra pedig mintegy héttizedét csatlakoztatták. Ez utóbbi aránya a községekben továbbra is nagyon alacsony, a négytizedet sem érte el.

Az elmúlt év folyamán összesen **77 lakást szüntettek meg**, az egy évvel korábbinak kevesebb mint kilenctizedét. A bontás okaként leggyakrabban (az esetek mintegy héttizedében) az épület avulását jelölték meg, új lakás építésére csak minden negyedik esetben hivatkoztak. A megszüntetett lakások átlagos alapterülete a 87m<sup>2</sup>-t közelítette, s néhány kivételtől eltekintve személyi tulajdonban voltak.

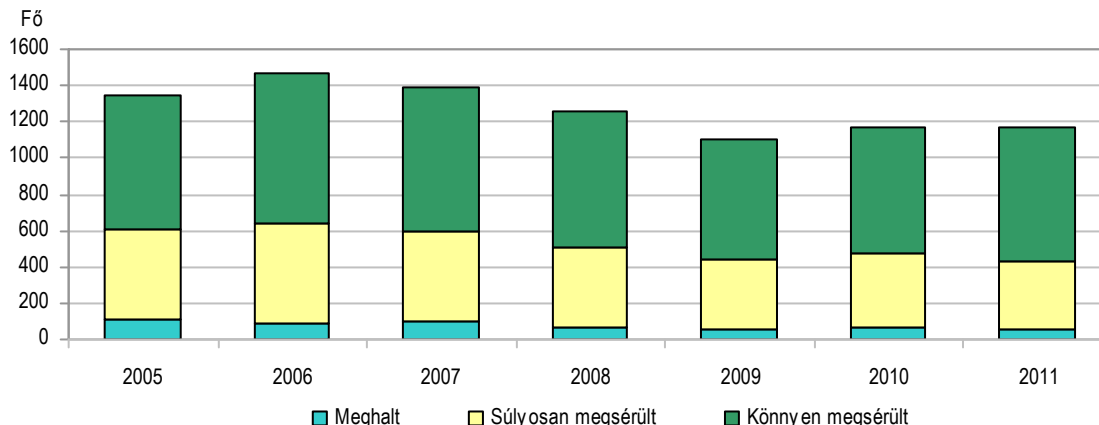
### Közúti közlekedési balesetek

Az elmúlt évben tovább emelkedett a megye közútjain bekövetkezett személysérüléssel járó **közlekedési balesetek száma**: a 892 eset 9%-kal több a 2010. évinél. Országosan ellentétes tendencia érvényesült, 3%-os csökkenés tapasztalható. A megyék közül csak Somogy megyét jellemezte hasonló mértékű növekedés, mint Bács-Kiskunt. A kedvezőtlen változások ellenére egyrészt még mindig elmondható, hogy a területen bejegyzett gépjármű állományhoz képest a megye területén kevesebb baleset történik, mint országosan. Másrészt az elmúlt évben bekövetkezett balesetek kevésbé voltak súlyosak, mint a korábbiak: míg a súlyos sérüléssel járó ütközések száma nemigen változott, addig a halálos kimenetelűeké egyötöddel mérséklődött, a könnyű sérülést okozóké pedig ugyanennyivel emelkedett. Az **ittasan okozott balesetek**ről viszont már nem mondható el ugyanez: ebben a kategóriában leginkább a halálos áldozatot követelő esetek száma emelkedett (1,7-szeresére), de összességében is csaknem egynegyeddél több ittasan okozott balesetet regisztráltak. Mindezek következtében a tavalyi évben már a balesetek 18%-ánál (országosan egytizedénél) játszott szerepet a túlzott ital fogyasztás, amely arány a halálos kimenetelűeknél már az egynegyedet közelítette.

A baleseteket leggyakrabban a járművezetők valamilyen mulasztása okozta, melyek közül leginkább a sebesség nem megfelelő megválasztása, valamint az elsőbbség meg nem adása vezetett a sérüléssel járó ütközéshez. A gyalogosok és az utasok a balesetek mindössze 4 százalékáért voltak felelősek.

9. ábra

A személysérüléssel közúti balesetek sérültjeinek száma, fő



2011-ben a közúti közlekedési balesetek során összesen 1165 **személy sérült meg**, néhány fővel kevesebb, mint 2010-ben. Egyedül a könnyebb sérülést elszenvedettek száma emelkedett 5%-kal, a súlyos sérülteké 7, a meghaltaké pedig 17%-kal mérséklődött. Mindezek alapján az áldozatok közel kétharmadának könnyebb sérülésből kellett felépülnie, mintegy 5%-uk életét azonban már nem lehetett megmenteni. Az elmúlt év kedvező változásai ellenére a megye közútjain balesetet szenvedett személyek sérülései összességében még mindig súlyosabbak voltak, mint országos átlagban.

## Igazságszolgáltatás

Az igazságügyi szervek 2011-ben a megye területén összesen 17500 **bűncselekményt** regisztráltak, egy százalékkal többet, mint a megelőző évben. A tendencia iránya és mértéke országosan is hasonló volt. A százezer lakosra jutó mintegy 3350 napvilágra került bűncselekmény országos szinten egyébként nem túl magas, 2011-ben ennél alacsonyabb érték csak Békés megyét jellemezte, az országos átlag pedig 4525 volt.

9. tábla

Regisztrált bűncselekmények, 2011

Megnevezés	Bűncselekmények			
	száma	megoszlása, %	a 2010. évi %-ában	az országos %-ában
Személy elleni	1 203	6,9	95,8	4,4
Közlekedési	898	5,1	78,2	6,4
Házasság, család, ifjúság és nemi erkölcs elleni	348	2,0	96,4	5,6
Államigazgatás, igazságszolgáltatás és közélet tisztasága elleni	584	3,3	155,3	8,7
Közrend elleni	4 317	24,7	143,1	4,0
Gazdasági	981	5,6	113,8	3,0
Vagyon elleni	9 141	52,2	89,0	3,6
Honvédelmi kötelezettség elleni	28	0,2	96,6	3,2
<b>Regisztrált bűncselekmények összesen</b>	<b>17 500</b>	<b>100,0</b>	<b>101,0</b>	<b>3,9</b>

Az ismertté vált törvényszegések számának emelkedése a „fehérgalléros” bűnözési kategóriákban figyelhető meg. A korábbi másfélszeresére emelkedett államigazgatás, igazságszolgáltatás és közelet tisztasága elleni esetek közül leginkább a közelet tisztasága ellen irányuló bűncselekmények (hivatali, gazdaság, hatósági stb. megvesztegetések) száma emelkedett: több mint kilenceszerese a korábbinak, s az országos előfordulások 35%-át a megyében regisztrálták. A közrend elleni bűncselekmények négyötödét a közbizalom ellen irányuló (okiratok, azonosítók valódiságába vetett bizalom megsértése) tették ki, melyek száma szintén elég jelentősen, 1,6-szeresére emelkedett.

Az elmúlt évben a bűnüldöző szervek tudomására jutott bűncselekményekkel összességében mintegy 13,6 milliárd forint **kárt okoztak**, 1,7-szeresét a 2010. évnek. A büntetőeljárások során ennek az összegnek csak viszonylag kis hányada, 14%-a térült meg, amely arány azonban 6 százalékponttal magasabb a korábbinál. Az okozott kár összege szinte teljes egészében a gazdasági és vagyon elleni törvényszegésekből származott, az összetétel megközelítően fele-fele arányt tett ki. Legnagyobb mértékben a színesfémlopásból eredő kárösszeg emelkedett: a 67 millió Ft 12-szerese az egy évvel korábbinak.

A bűncselekmények elkövetése során összesen 9853 ismertté vált természetes személyt **sértettek** meg, 5%-kal kevesebbet, mint 2010-ben. A nők aránya négytized, a 60 éves és idősebbeké pedig 18% volt. A sértettek száma a gyerekek és fiatal felnőttek körében az elmúlt évben is emelkedett, melynek mértéke az 1–13 éves korosztályban elérte az egyharmadot. Az 5441 regisztrált **bűnelkövető** több mint egytizeddel kevesebb a korábbinál. A bűnelkövetők mintegy 2%-a volt külföldi állampolgár, akiknek a száma 2011-ben is háromtizedet meghaladóan emelkedett.

## Táblázatok

Összehasonlító adatok  
(megye – régió – ország)

2011. év

Megnevezés	Bács- Kiskun	Békés	Csongrád	Dél-Alföld	Ország
	megye				
<b>Lakónépesség</b>					
Népesség száma, ezer fő <sup>a)</sup>	522	358	420	1 300	9 962
Népesség indexe	99,4	98,9	99,5	99,4	99,8
<b>Ipar</b>					
Termelés volumenindexe <sup>b)</sup>	104,9	105,7	102,2	104,0	105,3
Egy lakosra jutó termelési érték <sup>b)</sup> , ezer Ft	1 389,2	919,2	1 479,5	1 288,6	2 270,6
Termelés volumenindexe <sup>c)</sup>	106,7	110,4	102,9	105,9	104,8
Értékesítés volumenindexe <sup>c)</sup>	106,1	109,7	88,5	97,0	99,8
Ezen belül: belföldi	109,0	104,7	82,6	90,1	87,6
export	104,4	113,7	110,4	107,7	108,3
Értékesítésből az export aránya, %	60,4	57,6	26,7	43,3	64,0
<b>Építőipar</b>					
Építőipari termelés volumenindexe <sup>d)</sup>	113,7	98,1	84,2	99,0	94,0
Egy lakosra jutó termelési érték <sup>d)</sup> , ezer Ft	118,0	52,3	106,2	96,1	116,2
<b>Turizmus</b>					
Vendégek száma, ezer	146,5	133,6	179,3	459,5	7 586,7
Vendégek számának indexe	103,4	104,2	112,0	106,8	101,5
Vendégéjszakák száma, ezer	368,1	422,0	363,6	1 153,7	19 434,9
Vendégéjszakák számának indexe	108,4	99,3	119,2	107,8	99,4
<b>Regisztrált vállalkozások<sup>e)</sup></b>					
Regisztrált vállalkozások száma	96 158	65 327	75 771	237 256	1 651 507
1000 lakosra jutó vállalkozás	184	182	180	183	166
<b>Beruházás</b>					
Teljesítményérték, millió Ft	148 340	55 983	107 095	311 418	3 198 228
Egy lakosra jutó teljesítményérték, ezer Ft	283,6	155,5	254,4	238,8	320,7
<b>Gazdasági aktivitás<sup>f)</sup></b>					
Aktivitási arány, %	54,1	53,1	54,3	53,9	56,2
Foglalkoztatási arány, %	48,6	46,9	49,1	48,3	50,2
Munkanélküliségi ráta, %	10,2	11,6	9,6	10,4	10,7
<b>Alkalmazásban állók száma és keresete<sup>g)</sup></b>					
Alkalmazásban állók					
száma, ezer fő	107,1	66,4	92,3	265,9	2 691,6
számának indexe	101,4	96,3	100,1	99,6	99,6
havi bruttó átlagkeresete, Ft	167 769	158 649	175 032	168 041	213 054
havi bruttó átlagkeresetének indexe	106,4	104,5	103,5	104,9	105,2
havi nettó átlagkeresete <sup>h)</sup> , Ft	114 189	108 890	117 838	114 149	141 127
havi nettó átlagkeresetének indexe <sup>h)</sup>	104,2	102,1	101,4	102,7	106,4
<b>Lakásépítés</b>					
Épített lakás	508	191	491	1 190	12 655
Épített lakások indexe	73,3	65,2	54,6	63,1	60,8
Tízezer lakosra jutó épített lakások száma	9,7	5,3	11,7	9,1	12,7

a) 2012. január 1-jén.– b) A 4 főnél többet foglalkoztató szervezetek telephely szerinti adatai.– c) A 49 főnél többet foglalkoztató szervezetek székhely szerinti adatai.– d) A 4 főnél többet foglalkoztató szervezetek székhely szerinti adatai.– e) Az országos adatok a külföldön működőkkel együtt.– f) A KSH munkaerő-felmérése alapján.– g) A 4 főnél többet foglalkoztató vállalkozások, létszámhatártól függetlenül a költségvetési szervek és a kijelölt nonprofit szervezetek székhely szerinti adatai.– h) Családi kedvezmény nélkül.

Index: előző év azonos időszaka (időpontja) = 100,0)



## Gazdasági-társadalmi jelzőszámok I., 2011

Megnevezés	Bács-Kiskun megyében				Országosan, I-IV. negyedév
	I. n. év	I. félév	I–III. n. év	I–IV. n. év	
Ipari termelés értéke <sup>a)</sup> , millió Ft	163 736	340 384	530 082	726 539	22 647 401
előző év azonos időszaka = 100,0	105,0	104,1	104,9	104,9	105,3
Ipari termelés értéke <sup>b)</sup> , millió Ft	119 483	247 638	388 732	527 769	20 465 825
előző év azonos időszaka = 100,0	104,9	104,8	107,0	106,7	104,8
Ipari értékesítés <sup>b)</sup> , millió Ft	118 495	245 719	381 075	526 326	22 537 891
előző év azonos időszaka = 100,0	103,7	104,2	105,2	106,1	99,8
Ezen belül: belföldi értékesítés, millió Ft	45 067	95 241	149 778	208 344	8 106 197
előző év azonos időszaka = 100,0	106,8	107,1	107,1	109,0	87,6
export, millió Ft	73 428	150 478	231 296	317 982	14 431 694
előző év azonos időszaka = 100,0	101,9	102,4	104,0	104,4	108,3
Építőipari termelés értéke <sup>c)</sup> , millió Ft	8 155	26 623	43 216	61 702	1 159 212
előző év azonos időszaka = 100,0	99,5	113,0	114,1	113,7	94,0
Épített lakások száma	153	208	315	508	12 655
előző év azonos időszaka = 100,0	74,6	67,3	66,5	73,3	60,8
Megszűnt lakások száma	10	27	37	77	2 752
előző év azonos időszaka = 100,0	37,0	77,1	64,9	87,5	108,0
Kiadott lakásépítési engedélyek száma	76	186	329	447	12 488
előző év azonos időszaka = 100,0	44,2	62,6	62,7	66,3	72,0
Élveszületések száma	1 051	2 021	3 191	4 300	88 050
előző év azonos időszaka = 100,0	89,4	91,7	95,1	96,0	97,5
Halálozások száma	1 984	3 685	5 291	7 100	128 700
előző év azonos időszaka = 100,0	108,7	103,6	100,0	98,5	98,7
Természetes szaporodás, fogyás (-)	-933	-1 664	-2 100	-2 800	-40 650
előző év azonos időszaka = 100,0	143,8	122,9	108,6	102,5	101,3
A kereskedelmi szálláshelyek vendégéjszakáinak száma	59 239	156 943	300 443	368 084	19 434 914
előző év azonos időszaka = 100,0	146,6	121,8	106,2	108,4	99,4
Ebből: külföldiek	23 528	65 323	114 452	141 806	9 920 339
előző év azonos időszaka = 100,0	252,4	160,3	142,3	143,3	103,2
Beruházások teljesítményértéke, millió Ft	23 417	70 955	109 321	148 340	3 198 228
Alkalmazásban állók száma <sup>d)</sup>	103 547	105 709	106 890	107 136	2 691 589
előző év azonos időszaka = 100,0	101,4	101,1	101,4	101,4	99,6
Alkalmazásban állók havi bruttó átlagkeresete <sup>d)</sup> , Ft	163 205	164 399	164 687	167 769	213 054
előző év azonos időszaka = 100,0	101,2	103,8	105,4	106,4	105,2
Alkalmazásban állók havi nettó átlagkeresete <sup>d) e)</sup> , Ft	111 507	112 217	112 371	114 189	141 127
előző év azonos időszaka = 100,0	100,0	102,1	103,2	104,2	106,4
Alkalmazásban állók átlagos havi munkajövedelme <sup>d)</sup> , Ft	170 127	172 829	173 471	177 194	227 253
előző év azonos időszaka = 100,0	101,0	103,6	105,3	106,4	105,2

a) A 4 főnél többet foglalkoztató szervezetek telephely szerinti adatai, az indexek összehasonlító áron.– b) A 49 főnél többet foglalkoztató szervezetek székhely szerinti adatai, az indexek összehasonlító áron.– c) A 4 főnél többet foglalkoztató szervezetek székhely szerinti adatai, az indexek összehasonlító áron.– d) A 4 főnél többet foglalkoztató vállalkozások, létszámhatártól függetlenül a költségvetési szervek és a kijelölt nonprofit szervezetek székhely szerinti adatai. e) Családi kedvezmény nélkül.

## Gazdasági-társadalmi jelzőszámok II., 2011

Megnevezés	Bács-Kiskun megyében				Országosan, IV. n. év
	I. n. év	II. n. év	III. n. év	IV. n. év	
Foglalkoztatottak száma <sup>a)</sup> , ezer fő	187,8	193,8	198,2	195,0	3 850,6
előző év azonos időszaka = 100,0	101,5	101,1	100,9	100,9	101,2
Munkanélküliek száma <sup>a)</sup> , ezer fő	25,6	22,7	21,7	22,2	459,0
előző év azonos időszaka = 100,0	103,2	95,0	98,6	102,8	99,3
Gazdaságilag inaktív népesség száma <sup>a)</sup> , ezer fő	190,2	185,7	181,9	184,1	3 361,1
előző év azonos időszaka = 100,0	98,8	99,7	99,6	99,1	98,4
Munkanélküliségi ráta <sup>a)</sup> , %	12,0	10,5	9,9	10,2	10,7
Nyilvántartott álláskeresők száma az időszak végén	36 814	32 237	30 541	32060	552 308
előző év azonos időpontja = 100,0	93,5	98,7	94,0	91,2	93,4
Álláskeresői járadékban részesültek száma az időszak végén	7 816	5 518	5 212	5003	97 964
előző év azonos időpontja = 100,0	81,2	82,1	88,8	77,9	84,6
Álláskeresői segélyben részesültek száma az időszak végén	4 346	2 747	2 218	581	9 710
előző év azonos időpontja = 100,0	111,3	91,2	68,8	12,9	12,6
Szociális ellátásban részesültek száma az időszak végén <sup>b)</sup>	8 665	8921	7 987	9818	192 048
előző év azonos időpontja = 100,0	87,9	103,4	95,4	98,8	105,7

a) A KSH munkaerő-felmérése alapján. – b) Tartalmazza a rendelkezésre állási támogatásban, a rendszeres szociális segélyben és a bérpótló juttatásban részesülők számát, mely 2011. szeptember 1-jétől foglalkoztatást helyettesítő támogatás.

## További információk, adatok (linkek):

[Részletes megyei adatok](#)

[Táblák \(STADAT\)](#)

[Módszertan](#)

**Elérhetőségek:**

Felelős szerkesztő: Végh Zoltán igazgató  
További információ: Kocsis-Nagy Zsolt osztályvezető  
Telefon: (+36-62) 623-870, [tajekoztatas.szeged@ksh.hu](mailto:tajekoztatas.szeged@ksh.hu)

[Információs szolgálat](#), telefon: (+36-62) 623-845