



Statisztikai tájékoztató

Pest megye, 2011/3

Tartalom

| | |
|-------------------------------------|---|
| Összefoglaló | 2 |
| Gazdasági szervezetek | 2 |
| Beruházás | 3 |
| Ipar | 3 |
| Építőipar, lakásépítés | 4 |
| Turizmus | 5 |
| Foglalkoztatottság, keresetek | 6 |
| Táblázatok | 8 |

További információk, adatok (linkek)

Elérhetőségek

Összefoglaló

A kiemelt ágazatok teljesítménye alapján Pest megye gazdaságát többségében az országosnál kedvezőbb folyamatok jellemezték. Az ipari szervezetek székhely szerinti teljesítménye az átlagosnál nagyobb mértékben bővült, az építőipari termelés csökkenése kisebb volt, mint országosan. A megyei kereskedelmi szálláshelyek vendégszám-növekedése meghaladta az országost, az eltöltött éjszakák száma is növekedett, szemben az átlaggal. A regisztrált gazdasági szervezetek száma az országosnál nagyobb mértékben bővült, a beruházási tevékenység viszont – folyó áron számítva – visszaesett. Az újonnan átadott lakások száma az átlagot is meghaladóan, a kiadott építési engedélyek száma viszont annál kisebb mértékben esett vissza.

Az országos tendenciákkal megegyezően a foglalkoztatottak száma nőtt, a munkanélküliek csökkent, a gazdasági aktivitás megyei mutatói változatlanul kedvezőbbek az átlagosnál. Az alkalmazásban állók bruttó és nettó átlagkeresetének növekedése elmaradt az országostól.

Gazdasági szervezetek

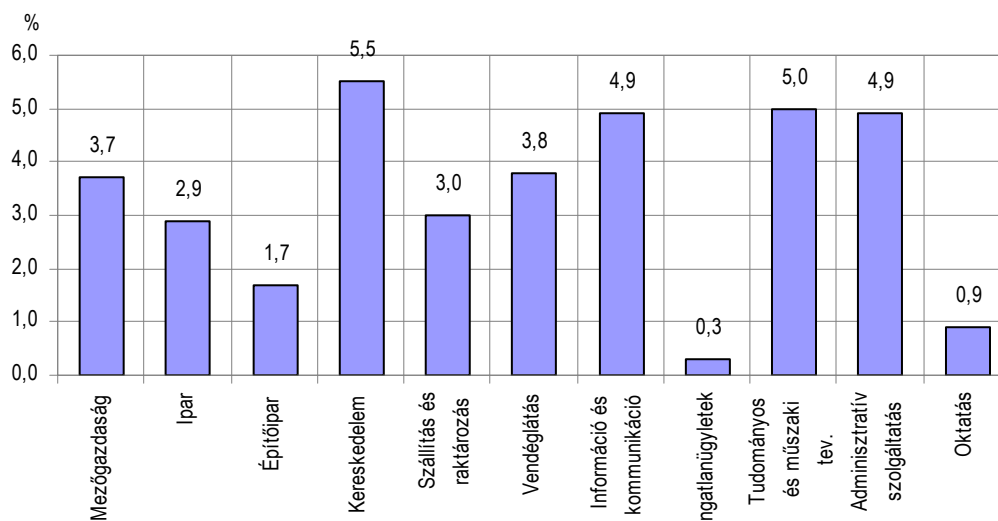
Pest megyében 2011. szeptember 30-án 189 ezer gazdasági szervezetet regisztráltak, számuk – az országos 2,7%-os növekedést meghaladóan – 3,9%-kal emelkedett az előző év azonos időpontjához képest. A szervezetek 94%-át kitevő vállalkozások nagyobb hányada, 52%-a egyéni, 48%-a társas vállalkozás volt.

Gazdálkodási forma szerint, a nyilvántartásba vett 85 ezer társas vállalkozás több mint hattizedét a korlátolt felelősségű társaságok, több mint harmadát pedig a betéti társaságok képviselték. A Pest megyei 92 250 egyéni vállalkozás 47%-a szerepelt az egyéni vállalkozói nyilvántartásban.

Gazdasági áganként a regisztrált szervezetek közül a legtöbbet, mintegy 27–27 ezret a kereskedelem, gépjárműjavítás és az ingatlanügyletek, több mint 24 ezret a mezőgazdaság, 21 ezret pedig a tudományos és műszaki tevékenység gazdasági ágak képviselték a 2011. szeptemberi zárónapon. Számuk az egy évvel korábbihoz képest 0,3–5,5% között növekedett, ezek közül a legjobban a kereskedelem, gépjárműjavítás, a legkevésbé az ingatlanügyletek ágban. Tízezer feletti szervezettel rendelkeztek az ipar és az építőipar gazdasági ágak is, 2,9, illetve 1,7%-os növekedéssel.

1. ábra

A regisztrált gazdasági szervezetek számának változása főbb gazdasági áganként, 2011. szeptember 30. (előző év azonos időpontjához képest)



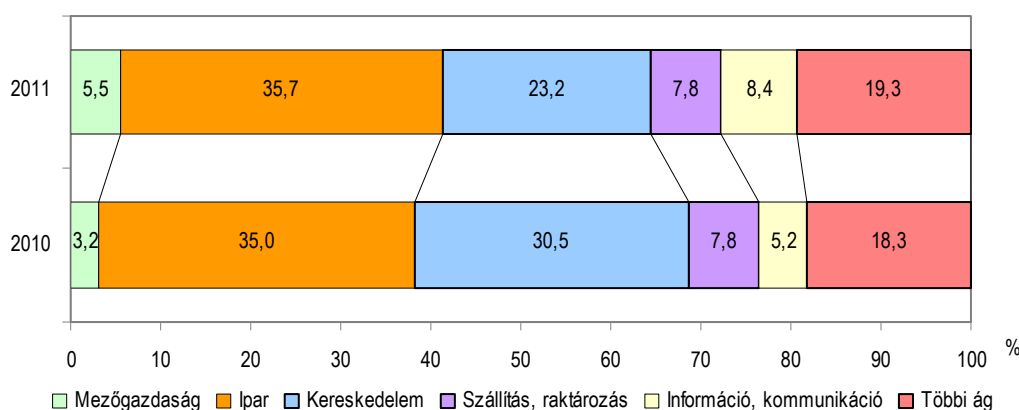
Beruházás

A megfigyelt Pest megyei székhelyű szervezetek 2011. I–III. negyedévében az előzetes adatok szerint 162 milliárd forintot fordítottak beruházásra, mely az ország összes beruházási ráfordításának mintegy 8,1%-át jelenti. A fejlesztési ráfordítások – folyó áron számolva – 14%-kal maradtak el az egy évvel korábitól. 2010 azonos időszakában még növekedést mértek. A megyében egy lakosra 131 ezer forint értékű beruházás jutott, 69 ezer forinttal kevesebb, mint országosan.

Az idei első kilenc havi beruházási felhasználásokból legtöbbet – 36, illetve 23%-ot – az ipar, valamint a kereskedelem fejlesztésére fordítottak, a kiadások 8,4%-a az információ, kommunikáció gazdasági ág fejlesztését szolgálta. A ráfordításokból az iparba, az információ, kommunikáció és a mezőgazdaság ágakba az egy évvel korábinál nagyobb hányad jutott, ezzel szemben a kereskedelemben megvalósult beruházások aránya kisebb lett.

2. ábra

A beruházások teljesítményértékének megoszlása főbb gazdasági áganként, I–III. negyedév



2011. I–III. negyedévében a beruházásokra felhasznált összegből építésre 37%-ot, gépekre, berendezésekre, járművekre 62%-ot fordítottak. A gépek közel fele-fele arányban származtak importból, illetve hazai gyártásból.

Ipar

A legalább 5 főt foglalkoztató ipari vállalkozások Pest megye területén működő telepein 2011. első kilenc hónapjában a termelés az országossal szinte azonos mértékben, 5,9%-kal bővült. Az itt előállított 1498 milliárd forint termelési érték az országos termelés 9,1%-át tette ki.

A Pest megyei székhelyű, legalább 50 főt foglalkoztató ipari szervezetek I–III. negyedévi termelési volumene is növekedett. Az országos 5,1%-osnál nagyobb, 7,1%-os bővülés az egymást követő negyedévek egyre lassuló (rendre 20; 2,9; illetve 0,6%) növekedésének eredménye.

A termelés volumenének emelkedését az összes ipari termelés 97%-át adó feldolgozóipar 10%-os növekedése idézte elő, miközben az energiaipar termelési volumene a felére esett. A kiemelkedő termelési értéket előállító számítógép, elektronikai, optikai termék gyártása kivételével minden jelentősebb feldolgozóipari ágazat növelni tudta termelési volumenét. Az előbbi kibocsátása 9,1%-kal csökkent, míg a járműgyártásé 16, az élelmiszeriparé 13, a gumi-, műanyag és építőanyagiparé 19, a fa-, papír- és nyomdaiparé pedig 9,5%-kal növekedett az egy évvel korábbi szinthez képest.

Az ipari termelés és értékesítés, 2011. I–III. negyedév

| Ágazat, ágazatcsoport | Termelés, milliárd Ft | Volumenindex, előző év azonos időszaka = 100,0 | | |
|--|--------------------------|--|-------------|------------------------|
| | | termelés | belföldi | export- értékesítés |
| Ipar, víz- és hulladékgazdálkodás nélkül | 1 033 | 107,1 | 89,4 | 117,8 |
| Ebből: | | | | |
| Feldolgozóipar | 1 005 | 110,3 | 101,8 | 113,8 |
| élelmiszer, ital, dohánytermék gyártása | 176 | 113,3 | 102,8 | 114,5 |
| fafeldolgozás, papírtermék gyártása, nyomdai tevékenység | 70 | 109,5 | 101,8 | 115,0 |
| gumi-, műanyag és nemfém ásványi termék gyártása | 129 | 118,9 | 114,4 | 123,2 |
| számítógép, elektronikai, optikai termék gyártása | 214 | 90,9 | 83,1 | 97,5 |
| járműgyártás | 189 | 115,5 | 134,8 | 113,4 |
| Villamosenergia-, gáz-, gőzellátás, légtudásosítás | 27 | 51,2 | 23,5 | 35-szöröse |

Az értékesítés volumene a termelésnél kisebb mértékben, 5,2%-kal emelkedett az előző év azonos időszakához képest, ami az export 18%-os növekedésének és a belföldi értékesítés 11%-os csökkenésének eredménye.

Az ipari értékesítés 96%-át adó feldolgozóipar 9,0%-kal nagyobb volumenben értékesített termékeket a belföldi piacok 1,8%-os és az exportpiacok 14%-os bővülése következtében.

A feldolgozóipar belföldi értékesítésében nagyobb súlyt képviselő ágazatok a számítógép, elektronikai, optikai termékek gyártása kivételével növelték hazai eladásuk volumenét 2011. I–III. negyedévében. Az előbbi ágazat belföldi eladásai 17%-kal estek, miközben az élelmiszeriparban 2,8, a gumi-, műanyag- és építőanyagiparban 14, a kohászat, fémfeldolgozás ágazatban pedig 35%-os volt a növekedés.

A jelentősebb feldolgozóipari ágazatok a belföldi értékesítéshez hasonlóan a külföldön is növelni tudták eladásuk volumenét. A kivételt itt is a számítógép, elektronikai, optikai termékek gyártása jelenti a maga 2,5%-os csökkenésével. A járműgyártás exportértékesítése 13, a gumi-, műanyag- és építőanyagiparé pedig 23%-kal haladta meg az egy évvel korábbi szintet.

A Pest megyei székhelyű iparban alkalmazásban állók száma az év első három negyedében 6,5%-kal emelkedett, a termelési kapacitás – az egy alkalmazásban állóra jutó termelés volumene alapján számítva – 0,6%-kal nőtt. A feldolgozóiparban 3,3%-os volt a termelési kapacitás javulása 2010 azonos időszakához képest.

Építőipar, lakásépítés

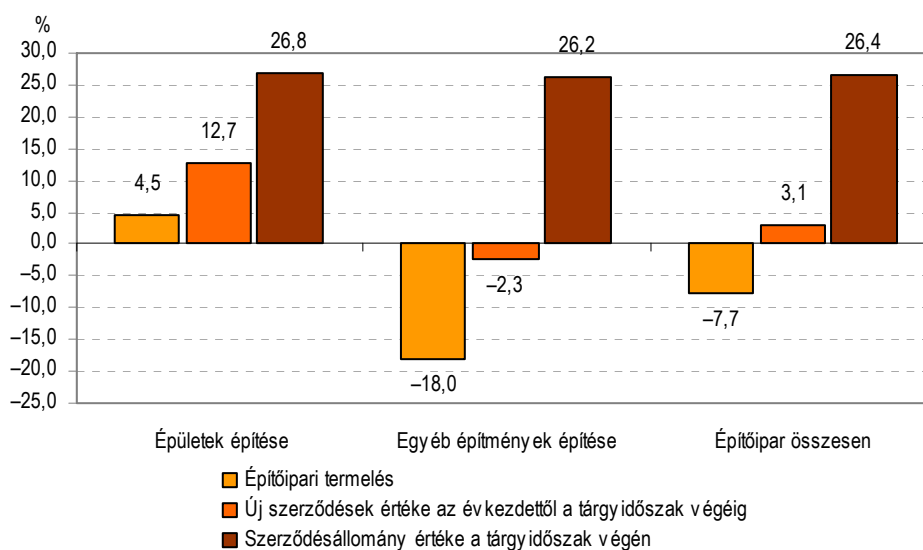
A Pest megyei székhelyű, legalább 5 főt foglalkoztató építőipari vállalkozások 2011 első kilenc hónapjában összesen 91,7 milliárd forint termelési értéket hoztak létre, összehasonlítva áron 7,7%-kal kevesebbet, mint az előző év azonos időszakában. Az I. negyedév 13%-os növekedését a II. negyedévben 8, a III.-ban pedig 18%-os csökkenés váltotta fel. Az építési-szerelési munkák volumene ebben a körben országosan 11%-kal maradt el az egy évvel korábbtól.

Az építőipari termelés csökkenése az építési-szerelési munkák 52%-át kitevő épületek építésének 4,5%-os bővülése és az egyéb építmények építésének 18%-os visszaesése mellett alakult ki.

A Pest megyei székhelyű építőipari vállalkozások az év első három negyedében 3,1%-kal nagyobb volumenben kötöttek új szerződéseket, mint egy évvel korábban. Ezen belül az épületek építésére vonatkozó új szerződések volumene 13%-kal növekedett, az egyéb építményeké viszont 2,3%-kal csökkent. Az időszak végi építőipari szerződésállomány 26%-kal, ezen belül az épületeké 27, az egyéb építményeké 26%-kal emelkedett.

3. ábra

**Az építőipari tevékenység volumenének változása, 2011. I–III. negyedév
(előző év azonos időszakához képest)**



Pest megyében folytatódott a lakásépítések számának jelentős visszaesése, 2011. I–III. negyedévében 1814 új lakás épült, 42%-kal kevesebb, mint egy évvel korábban. Az építésügyi szakhatóságok az év első kilenc hónapjában 2437 új lakás építését engedélyezték, 19%-kal kevesebbet, mint a tavalyi év azonos időszakában. (A lakásépítések számának csökkenése nagyobb volt a megyében, mint országosan, míg a kiadott építési engedélyeké meghaladta azt.)

Az építetőkör jelentős átrendeződését jelzi, hogy a természetes személyek megbízásából létesített lakások aránya 59%-ról 66%-ra emelkedett, míg a vállalkozásoké 41%-ról 32%-ra mérséklődött. A változások az építési célokban is megfigyelhetők; a lakások 63%-át saját használatra, 36%-át pedig értékesítésre szánták, szemben a tavalyi 57, illetve 42%-os részesedéssel.

2011. I–III. negyedévében a megyében 120 lakás szűnt meg, 14-gyel kevesebb, mint egy évvel korábban.

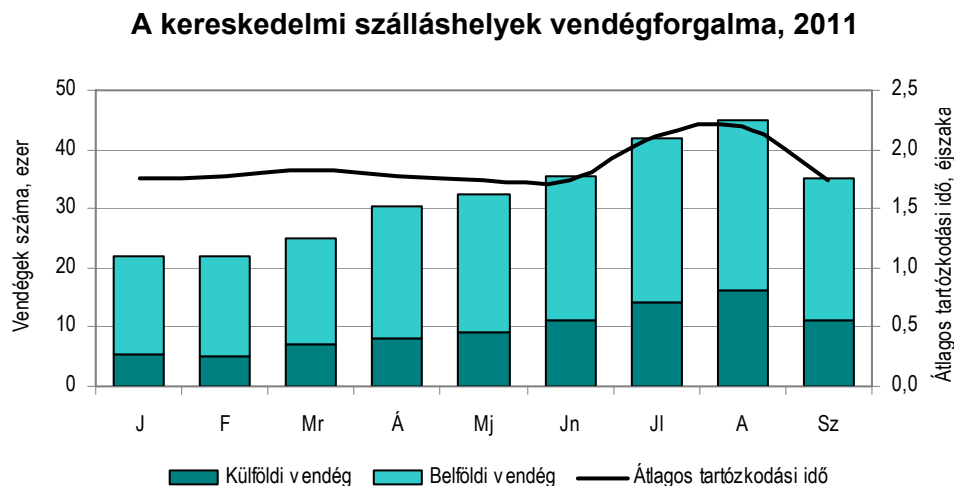
Turizmus

2011 január–szeptemberében Pest megye kereskedelmi szálláshelyein 289 ezer vendég szállt meg, 8,9%-kal több, mint az előző év azonos időszakában. Országosan 0,7%-kal több vendég érkezett. A vendégforgalom héttizedét kitevő belföldi vendégek száma 6,2%-kal, a külföldieké ennél nagyobb mértékben, 16%-kal bővült. Az időszak valamennyi hónapjában több vendég érkezett a megye szálláshelyeire, mint egy évvel korábban.

Az év első kilenc hónapjában a vendégek összesen 543 ezer vendégéjszakát töltek el a megye kereskedelmi szálláshelyein, 6,1%-kal többet, mint egy évvel korábban. (Országosan 1,8%-os csökkenést regisztráltak.) Ez a növekedés a külföldiek és a belföldiek által eltöltött vendégéjszakák számának 13%-os, illetve 3,1%-os bővüléséből adódott.

A külföldiek vendégéjszakáinak közel háromnegyedét az Európai Unióból érkezett vendégek adták: összesen 124 ezer éjszakára vették igénybe a megye kereskedelmi szálláshelyeinek szolgáltatásait, 12%-kal többre, mint egy évvel korábban.

4. ábra



Foglalkoztatottság, keresetek

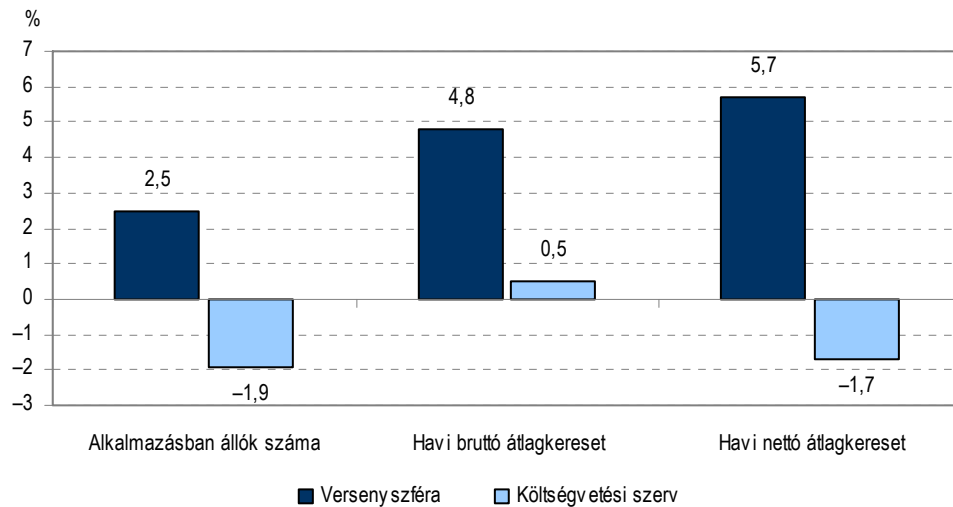
A KSH által a 15–74 éves korú népesség körében végzett – a Nemzetközi Munkaügyi Szervezet (ILO) kritériumait alkalmazó – reprezentatív munkaerő-felmérés adatai szerint 2011. III. negyedévében Pest megyében 550,6 ezer fő volt jelen a munkaerőpiacon, a megfelelő korú népesség 57,2%-a. A foglalkoztatottak száma 507,9 ezer, 1,8%-kal több, a munkanélkülieké 42,7 ezer fő volt, 8,6%-kal kevesebb, mint egy évvel korábban. A foglalkoztatási arány (52,8%) nagyobb, a munkanélküliségi ráta (7,8%) pedig kisebb volt, mint országosan (50,3, illetve 10,7%).

2011. január–szeptemberben a legalább 5 főt foglalkoztató megyei székhelyű vállalkozásoknál, valamint költségvetési szerveknél és nonprofit szervezeteknél átlagosan 261 ezren álltak alkalmazásban, 1,6%-kal többen, mint az előző év azonos időszakában. A fizikai foglalkozásúak létszáma 3,7%-kal bővült, a szellemieké 1,2%-kal csökkent.

Pest megyében a főbb nemzetgazdasági ágak többségében létszámnövekedés valósult meg. Több alkalmazott dolgozott az ipar, az építőipar, a szállítás és raktározás, az adminisztratív szolgáltatás, oktatás, továbbá az egészségügyi szolgáltatás területén, mint egy évvel korábban. Az egyik legnagyobb foglalkoztatónak számító kereskedelemben, ahol az alkalmazásban állók száma 69 ezer fő, 1,8%-kal, a közigazgatás területén pedig 8,9%-kal dolgoztak kevesebben, mint az előző év azonos időszakában.

Pest megyében a versenyszférában foglalkoztatottak számának 2,5%-os növekedése mellett, a költségvetési szerveknél az év első kilenc hónapjában alkalmazásban állók száma 1,9%-kal kevesebb volt, mint 2010 azonos időszakában.

Az alkalmazásban állók számának és átlagkeresetének változása, 2011. I–III. negyedév (előző év azonos időszakához képest)



A megfigyelt Pest megyei székhelyű szervezeteknél alkalmazásban állók havi bruttó átlagkeresete 2011. január–szeptemberben 189 100 forint volt, 4,0%-kal több, mint az előző év azonos időszakában. A keresetnövekedés mértéke elmaradt az országos átlagtól. A szellemi munkakörben foglalkoztatottak havonta átlagosan bruttó 264 100, a fizikai foglalkozásúak 133 500 forintot kerestek, 3,2, illetve 5,3 százalékkal meghaladva az egy évvel korábbi kereseteket.

A versenyszférában alkalmazásban állók havi bruttó átlagkeresete 2011 első három negyedévében 191 300 forint volt, 4,8%-kal több, mint az előző év azonos időszakában. A költségvetés területén – a 2010. évi eseti kiegészítés januári és márciusi kifizetése miatt – a bruttó átlagkereset 0,5%-kal, 181 900 forintra nőtt.

A családi kedvezmény nélkül számított havi nettó átlagkereset a vizsgált időszakban 126 900 forint volt, mely 4,3%-kal haladta meg az előző év azonos időszakában mértet.

A nemzetgazdasági szintű átlagos havi munkajövedelem egy év alatt 4,1%-kal, 200 900 forintra emelkedett. A munkajövedelmen belül az egyéb munkajövedelem aránya átlagosan 5,9%-ot tett ki.

Táblázatok

Összehasonlító adatok (megye – régió – ország)

2011. I–III. negyedév

| Megnevezés | Budapest | Pest megye | Közép- Magyarország | Ország |
|---|----------|------------|------------------------|-----------|
| Lakónépesség | | | | |
| Népesség száma, ezer fő ^{a)} | 1 734 | 1 238 | 2 971 | 9 986 |
| Népesség indexe | 100,7 | 100,6 | 100,7 | 99,7 |
| Ipar | | | | |
| Termelés volumenindexe ^{b)} | 103,9 | 105,9 | 104,6 | 106,0 |
| Egy lakosra jutó termelési érték ^{b)} , ezer Ft | 1 548,1 | 1 210,4 | 1 407,4 | 1 642,7 |
| Termelés volumenindexe ^{c)} | 97,0 | 107,1 | 99,0 | 105,1 |
| Értékesítés volumenindexe ^{c)} | 89,0 | 105,2 | 91,6 | 100,7 |
| Ezen belül: belföldi | 79,0 | 89,4 | 80,2 | 87,9 |
| export | 104,2 | 117,8 | 107,0 | 109,6 |
| Értékesítésből az export aránya, % | 46,6 | 62,4 | 49,5 | 64,1 |
| Építőipar | | | | |
| Építőipari termelés volumenindexe ^{d)} | 92,4 | 92,3 | 92,3 | 89,0 |
| Egy lakosra jutó termelési érték ^{d)} , ezer Ft | 174,7 | 74,1 | 132,8 | 78,5 |
| Turizmus | | | | |
| Vendégek száma, ezer | 2 058,3 | 289,2 | 2 347,5 | 5 947,5 |
| Vendégek számának indexe | 105,0 | 108,9 | 105,4 | 100,7 |
| Vendégéjszakák száma, ezer | 4 807,0 | 543,4 | 5 350,3 | 15 567,5 |
| Vendégéjszakák számának indexe | 102,6 | 106,1 | 103,0 | 98,2 |
| Regisztrált vállalkozások^{e)} | | | | |
| Regisztrált vállalkozások száma | 378 260 | 177 706 | 555 966 | 1 638 232 |
| 1000 lakosra jutó vállalkozás | 218 | 144 | 187 | 164 |
| Beruházás | | | | |
| Teljesítményérték, millió Ft | 753 906 | 162 137 | 916 043 | 1 997 382 |
| Egy lakosra jutó teljesítményérték, ezer Ft | 434,9 | 131,0 | 308,3 | 200,0 |
| Gazdasági aktivitás^{f)} | | | | |
| Aktivitási arány, % | 61,2 | 57,2 | 59,5 | 56,3 |
| Foglalkoztatási arány, % | 55,2 | 52,8 | 54,2 | 50,3 |
| Munkanélküliségi ráta, % | 9,7 | 7,8 | 8,9 | 10,7 |
| Alkalmazásban állók száma és keresete^{g)} | | | | |
| Alkalmazásban állók | | | | |
| száma, ezer fő | 952,9 | 260,5 | 1 213,4 | 2 691,1 |
| számának indexe | 101,2 | 101,6 | 101,3 | 99,9 |
| havi bruttó átlagkeresete, Ft | 267 128 | 189 098 | 250 788 | 210 104 |
| havi bruttó átlagkeresetének indexe | 102,9 | 104,0 | 103,0 | 104,4 |
| havi nettó átlagkeresete ^{h)} , Ft | 173 547 | 126 928 | 163 784 | 139 409 |
| havi nettó átlagkeresetének indexe ^{h)} | 107,3 | 104,3 | 106,8 | 105,7 |
| Lakásépítés | | | | |
| Épített lakás | 2 597 | 1 814 | 4 411 | 8 147 |
| Épített lakások indexe | 60,1 | 57,6 | 59,0 | 61,6 |
| Tízezer lakosra jutó épített lakások száma | 15,0 | 14,7 | 14,8 | 8,2 |

a) 2011. január 1-jén.– b) A 4 főnél többet foglalkoztató szervezetek telephely szerinti adatai.– c) A 49 főnél többet foglalkoztató szervezetek székhely szerinti adatai.– d) A 4 főnél többet foglalkoztató szervezetek székhely szerinti adatai.– e) Az országos adatok a külföldön működőkkel együtt.– f) A KSH munkaerő-felmérése alapján, III. negyedévi adatok.– g) A 4 főnél többet foglalkoztató vállalkozások, létszámhatártól függetlenül a költségvetési szervek és a kijelölt nonprofit szervezetek székhely szerinti adatai.– h) Családi kedvezmény nélkül.

Index: előző év azonos időszaka (időpontja) = 100,0.

Gazdasági-társadalmi jelzőszámok I., 2011

| Megnevezés | Pest megyében | | | | Országosan, I–III. n. év |
|---|---------------|----------|--------------|-------------|-----------------------------|
| | I. n. év | I. félév | I–III. n. év | I–IV. n. év | |
| Ipari termelés értéke ^{a)} , millió Ft | 495 455 | 998 640 | 1 497 902 | | 16 403 621 |
| előző év azonos időszaka = 100,0 | 117,6 | 110,3 | 105,9 | | 106,0 |
| Ipari termelés értéke ^{b)} , millió Ft | 342 547 | 684 726 | 1 033 221 | | 14 862 683 |
| előző év azonos időszaka = 100,0 | 119,6 | 110,6 | 107,1 | | 105,1 |
| Ipari értékesítés ^{b)} , millió Ft | 343 630 | 684 578 | 1 029 659 | | 16 241 339 |
| előző év azonos időszaka = 100,0 | 118,0 | 109,4 | 105,2 | | 100,7 |
| Ezen belül: belföldi értékesítés, millió Ft | 127 708 | 258 708 | 387 015 | | 5 838 056 |
| előző év azonos időszaka = 100,0 | 102,6 | 96,2 | 89,4 | | 87,9 |
| export, millió Ft | 215 922 | 425 870 | 642 644 | | 10 403 284 |
| előző év azonos időszaka = 100,0 | 129,4 | 119,2 | 117,8 | | 109,6 |
| Építőipari termelés értéke ^{c)} , millió Ft | 24 277 | 57 867 | 91 693 | | 784 340 |
| előző év azonos időszaka = 100,0 | 113,0 | 99,8 | 92,3 | | 89,0 |
| Épített lakások száma | 612 | 1 306 | 1 814 | | 8 147 |
| előző év azonos időszaka = 100,0 | 54,1 | 59,9 | 57,6 | | 61,6 |
| Megszűnt lakások száma | 28 | 92 | 120 | | 1 573 |
| előző év azonos időszaka = 100,0 | 77,8 | 121,1 | 89,6 | | 104,0 |
| Kiadott lakásépítési engedélyek száma | 609 | 1 669 | 2 437 | | 8 869 |
| előző év azonos időszaka = 100,0 | 61,1 | 85,3 | 80,9 | | 65,2 |
| Élvezületek száma | 2 883 | 5 614 | 8 839 | | 65 539 |
| előző év azonos időszaka = 100,0 | 86,9 | 89,1 | 93,3 | | 96,2 |
| Halálozások száma | 3 713 | 7 078 | 10 113 | | 95 657 |
| előző év azonos időszaka = 100,0 | 105,5 | 104,3 | 100,2 | | 99,2 |
| Természetes szaporodás, fogyás (–) | –830 | –1 464 | –1 274 | | –30 118 |
| előző év azonos időszaka = 100,0 | 410,9 | 300,6 | 207,5 | | 106,4 |
| A kereskedelmi szálláshelyek vendégéjszakáinak száma | 122 994 | 295 557 | 543 354 | | 15 567 461 |
| előző év azonos időszaka = 100,0 | 103,4 | 106,0 | 106,1 | | 98,2 |
| Ebből: külföldiek | 32 491 | 85 673 | 166 621 | | 7 891 226 |
| előző év azonos időszaka = 100,0 | 114,9 | 112,0 | 113,4 | | 101,3 |
| Beruházások teljesítményértéke, millió Ft | 51 645 | 104 298 | 162 137 | | 1 997 382 |
| Alkalmazásban állók száma ^{d)} | 257 491 | 259 747 | 260 523 | | 2 691 124 |
| előző év azonos időszaka = 100,0 | 103,5 | 102,5 | 101,6 | | 99,9 |
| Alkalmazásban állók havi bruttó átlagkeresete ^{d)} , Ft | 189 446 | 190 294 | 189 098 | | 210 104 |
| előző év azonos időszaka = 100,0 | 102,0 | 103,5 | 104,0 | | 104,4 |
| Alkalmazásban állók havi nettó átlagkeresete ^{d) e)} , Ft | 127 448 | 127 764 | 126 928 | | 139 409 |
| előző év azonos időszaka = 100,0 | 102,9 | 104,1 | 104,3 | | 105,7 |
| Alkalmazásban állók átlagos havi munkajövedelme ^{d)} , Ft | 200 444 | 201 951 | 200 929 | | 223 795 |
| előző év azonos időszaka = 100,0 | 102,5 | 103,7 | 104,1 | | 104,5 |

a) A 4 főnél többet foglalkoztató szervezetek telephely szerinti adatai, az indexek összehasonlító áron.– b) A 49 főnél többet foglalkoztató szervezetek székhely szerinti adatai, az indexek összehasonlító áron.– c) A 4 főnél többet foglalkoztató szervezetek székhely szerinti adatai, az indexek összehasonlító áron.– d) A 4 főnél többet foglalkoztató vállalkozások, létszámhatártól függetlenül a költségvetési szervek és a kijelölt nonprofit szervezetek székhely szerinti adatai.– e) Családi kedvezmény nélkül.

Gazdasági-társadalmi jelzőszámok II., 2011

| Megnevezés | Pest megyében | | | | Országosan, III. n. év |
|--|---------------|-----------|------------|-----------|---------------------------|
| | I. n. év | II. n. év | III. n. év | IV. n. év | |
| Foglalkoztatottak száma ^{a)} , ezer fő | 499,7 | 504,5 | 507,9 | | 3 855,9 |
| előző év azonos időszaka = 100,0 | 100,4 | 101,4 | 101,8 | | 100,9 |
| Munkanélküliek száma ^{a)} , ezer fő | 40,0 | 40,3 | 42,7 | | 462,0 |
| előző év azonos időszaka = 100,0 | 84,6 | 81,3 | 91,4 | | 99,2 |
| Gazdaságilag inaktív népesség száma ^{a)} , ezer fő | 415,4 | 413,8 | 411,3 | | 3 355,4 |
| előző év azonos időszaka = 100,0 | 104,2 | 103,6 | 101,6 | | 98,7 |
| Munkanélküliségi ráta ^{a)} , % | 7,4 | 7,4 | 7,8 | | 10,7 |
| Nyilvántartott álláskeresők száma az időszak végén | 44 686 | 40 078 | 40 235 | | 536 694 |
| előző év azonos időpontja = 100,0 | 102,0 | 99,3 | 101,0 | | 98,8 |
| Álláskeresési járadékban részesültek száma az időszak végén | 14 713 | 12 547 | 12 988 | | 102 289 |
| előző év azonos időpontja = 100,0 | 83,0 | 81,8 | 97,3 | | 98,2 |
| Álláskeresési segélyben részesültek száma az időszak végén | 6 062 | 4 509 | 4 001 | | 41 708 |
| előző év azonos időpontja = 100,0 | 106,6 | 88,0 | 77,3 | | 76,2 |
| Szociális ellátásban részesültek száma az időszak végén ^{b)} | 7 613 | 7 827 | 7 954 | | 162 973 |
| előző év azonos időpontja = 100,0 | 139,4 | 135,6 | 128,1 | | 103,2 |

a) A KSH munkaerő-felmérése alapján.– b) Tartalmazza a rendelkezésre állási támogatásban, a rendszeres szociális segélyben és a bérpótló juttatásban részesülők számát, mely 2011. szeptember 1-jétől foglalkoztatást helyettesítő támogatás.

További információk, adatok (linkek):

[Részletes megyei adatok
stADAT-táblák](#)

[Módszertan](#)

Elérhetőségek:

Felelős szerkesztő: Szabó István főosztályvezető

További információ: Vida Judit

Telefon: (+36-1) 345-1293, Judit.Vida@ksh.hu

[Információs szolgálat](#), telefon: (+36-1) 345-6789