



# Statisztikai tájékoztató

## Jász-Nagykun-Szolnok megye, 2011/3

### Tartalom

Bevezető .....	2
Gazdasági szervezetek .....	3
Beruházás .....	3
Mezőgazdaság .....	4
Ipar .....	4
Építőipar .....	5
Kereskedelmi szálláshelyek .....	6
Lakásépítés .....	6
Foglalkoztatottság, munkanélküliség .....	7
Keresetek .....	9
Népesség, népmozgalom .....	10
Közlekedési balesetek .....	10
Táblázatok .....	12

További információk, adatok (linkek)

Elérhetőségek

## Bevezető

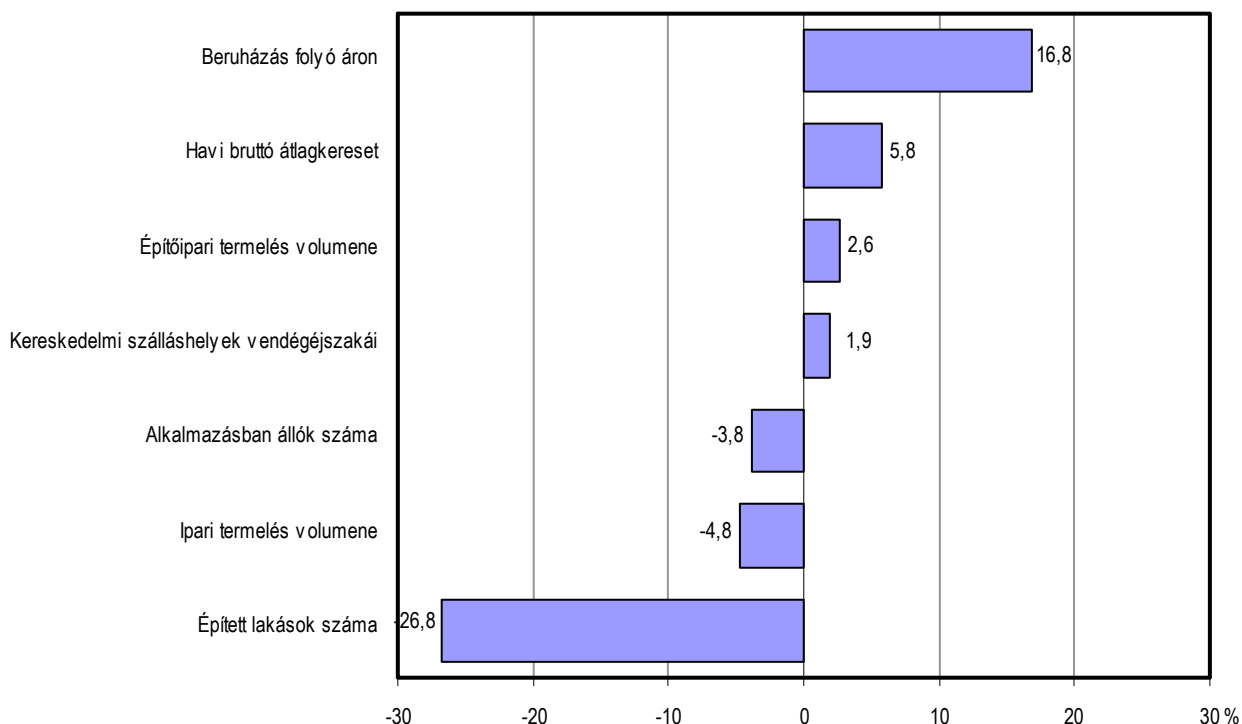
2011 I–III. negyedében az előző év azonos időszakához képest a megye gazdaságában és a társadalom különböző területein eltérő irányú folyamatokat jeleztek a rendelkezésre álló előzetes statisztikai adatok.

A 4 főnél többet foglalkoztató vállalkozások megyei telephelyein 2010 azonos időszakához képest mérséklődött a termelés volumene, a 49 főnél többet foglalkoztató megyei székhelyű ipari vállalkozások produktuma ugyanakkor bővült. A legalább 5 főt foglalkoztató megyei székhelyű építőipari szervezetek is növelték termelésüket. A mezőgazdaságban a kalászos gabonák mellett az őszi betakarítású növények terméseredményei is meghaladták az előző éveket. A belföldi turizmusnak köszönhetően a kereskedelmi szálláshelyeken nőtt a vendégéjszakák száma. A megyei székhelyű gazdasági szervezetek beruházása folyó áron ugyancsak meghaladta az egy évvel korábbit.

A lakossági munkaerő-felmérés alapján a foglalkoztatottak és a munkanélküliek száma egyaránt növekedett 2011 III. negyedében 2010 ugyanezen időszakához képest, ezzel egyidejűleg csökkent az inaktívaké. A Nemzeti Foglalkoztatási Szolgálat nyilvántartásában szereplő álláskeresők száma szeptember végén – az országos csökkenéssel szemben több volt, mint egy évvel korábban. A legalább 5 főt foglalkoztató megyei székhelyű vállalkozásoknál, valamint létszámhatártól függetlenül a költségvetési szervezeteknél és kijelölt nonprofit szervezeteknél 2011. I–III. negyedévben kevesebben álltak alkalmazásban, mint egy évvel korábban. A megyei bruttó átlagkereset összességében az országosnál valamelyest nagyobb növekedést mutatott, az átlagkereset összege azonban számottevően elmarad az országostól.

1. ábra

**A megye fontosabb gazdasági jelzőszámai, 2011. I–III. negyedév  
(változás az előző év azonos időszakához képest)**



A lakásépítések száma az egy évvel korábbi alacsony bázishoz képest tovább mérséklődött.

A születések száma mellett a halálozásoké is csökkent, így a természetes fogyás üteme mérséklődött.

## Gazdasági szervezetek

2011. szeptember 30-án Jász-Nagykun-Szolnok megyében 53,9 ezer gazdasági szervezetet, 1,5%-kal többet tartottak nyilván, mint egy évvel korábban. A gazdasági szervezetek döntő többsége, 93%-a vállalkozás. A nonprofit szervezetek 6%-ot, a költségvetési szervezetek 1%-ot képviseltek.

A nyereségérdekeltségű szervezetek közül 2011. szeptember végén 11,3 ezer társas vállalkozásként, 39 ezer pedig egyéni vállalkozásként szerepelt a nyilvántartásokban.

A társas vállalkozásokon belül a kft-k részaránya elérte a 61%-ot, miközben a betéti társaságoké 35%-ra csökkent. A megyei társas vállalkozások ágazati struktúrájában legnagyobb súlyt (24%-ot) a kereskedelem, gépjárműjavítás képviselt. A szintén jelentős építőipar részesedése 14%, az iparé és a szakmai, tudományos műszaki tevékenységé 12–12% volt.

1. tábla

### A megyei székhelyű vállalkozások megoszlása főbb nemzetgazdasági ágak szerint, 2011. szeptember 30.

Nemzetgazdasági ág	Társas vállalkozások		Egyéni vállalkozások	
	száma	megoszlása, %	száma	megoszlása, %
<b>Összesen</b>	<b>11 304</b>	<b>100,0</b>	<b>38 978</b>	<b>100,0</b>
Ebből:				
Mezőgazdaság, erdőgazdálkodás, halászat	573	5,1	19 099	49,0
Ipar	1 377	12,2	847	2,2
Építőipar	1 533	13,6	1 359	3,5
Kereskedelem, gépjárműjavítás	2 689	23,8	2 854	7,3
Szálláshely-szolgáltatás, vendéglátás	602	5,3	1 335	3,4
Ingtatlanügyletek	491	4,3	4 474	11,5
Szakmai, tudományos, műszaki tevékenység	1 384	12,2	2 109	5,4
Egyéb	2 655	23,5	6 901	17,8

A 39 ezer egyéni vállalkozás közül 13,6 ezer rendelkezett vállalkozói igazolvánnyal. Az egyéni vállalkozások csaknem felét (49%-át) a mezőgazdaság, erdőgazdálkodás, halászat gazdasági ágban tartották nyilván, és jelentősebb arányt képviselt még az ingatlanügyletek (12%), valamint a kereskedelem, gépjárműjavítás (7%) is. A munkavégzés jellege szerint az egyéni vállalkozók negytedede mellékfoglalkozásban, 30%-a főfoglalkozásban, 29%-uk nyugdíj mellett folytatta tevékenységét.

A vállalkozói aktivitást jelző mutató, azaz az ezer lakosra jutó nyereségérdekeltségű szervezetek száma 130 volt a megyében, ami az országos (164) közel nyolctizede.

## Beruházás

A megfigyelt megyei székhelyű gazdasági szervezetek 2011 I–III. negyedévében 41,3 milliárd forintot költöttek beruházásra, folyó áron 17%-kal többet, mint egy évvel korábban. A megyei fejlesztések döntő többsége a versenyszféra ágazataiba irányult. Az ide tartozó ágazatok szervezetei folyó áron összességében közel egynegyedével többet fordítottak tárgyi eszközeik fejlesztésére, mint egy évvel korábban. Ezen belül az ipari vállalkozások beruházásainak teljesítményértéke 31%-kal bővült, így a megyei investíciók 48%-át adták. Nominálisan csökkent az építőipar, a szállítás, raktározás, a szálláshely-szolgáltatás, vendéglátás, az ingatlanügyletek, valamint az adminisztratív és szolgáltatást támogató tevékenységet végző ágazatok beruházása. A közigazgatás, védelem, továbbá a – túlnyomórészt ugyancsak a közszférába tartozó – humán-egészségügyi és szociális ellátás,

valamint az oktatás ágazataiban összesen 5,9 milliárd forint szolgálta a fejlesztéseket, ami folyó áron számítva 22%-kal haladta meg az egy évvel korábbi.

A befektetések anyagi-műszaki összetételét tekintve a felhasznált összegek 58%-át gépekre, berendezésekre, járművekre, 38%-át épületek és egyéb építmények építésére fordították, a fennmaradó 4%-ot pedig egyéb célú (ültetvény, erdő, tenyész- és igásállat, föld, telek) investíciók adták.

## Mezőgazdaság

A megye szántóföldi növénytermesztése a 2010. évi rendkívül csapadékos időjárás után kedvezően alakult, ugyanakkor az őszi vetési munkákat nehezítette az augusztus óta tartó igen száraz, meleg időjárás. A kalászos gabonák kedvező hozamai után az őszi betakarítású növények terméseredményei is rendre meghaladták az előző évekéit. A Jász-Nagykun-Szolnok Megyei Kormányhivatal Földművelésügyi Igazgatóságának november végi információi szerint a fontosabb őszi betakarítású növények közül kukoricából 245 ezer tonnát takarítottak be, 4,9 tonna/hektár termésátlag mellett. A szemek nedvességtartalma megfelelő, így szárítást nem igényelnek. A napraforgómag 172 ezer tonna betakarított termésmennyisége és egy hektárra jutó (2,2 tonna) hozama is kedvezőbb az előző évinél. Cukorrépából az idén 40 ezer tonna termett, ami a tavalyinál jelentősen több, a fajlagos hozama viszont mérséklődött.

2. tábla

### Néhány fontosabb szántóföldi növény terméseredménye a megyében

Növény	Termésmennyiség, ezer tonna		Termésátlag, tonna/hektár	
	2010	2011 <sup>a)</sup>	2010	2011 <sup>a)</sup>
Kukorica	135	245	4,2	4,9
Napraforgómag	103	172	1,9	2,2
Cukorrépa	33	40	61,9	58,2

a) Forrás: Jász-Nagykun-Szolnok Megyei Kormányhivatal Földművelésügyi Igazgatósága, 2011. november.

A száraz időjárás következtében kiszáradt, kemény talaj az őszi vetési munkákat és a talaj-előkészítéssel kapcsolatos feladatokat megnehezítette, november végére azonban ezek nagy részét sikerült elvégezni. Az őszi vetésű növények 194 ezer hektáros területének héttizedébe búza került. A tavaszi vetésű kultúrák tervezett magágyának pedig kétharmadát – 98 ezer hektárt – készítették elő. A szárazság miatt az őszi vetésű kultúrák egy része nem kelt ki, a kikelt állományok pedig a vízhiánytól fejletlenek.

A mezőgazdasági termékek termelőiár-színvonala az előző év azonos időszakához mérve 2011. január–szeptemberben 28,5%-kal emelkedett országosan. A változás a növényi termékek árszínvonalának 37,1%-os, valamint az élő állatok és állati termékek árának 14,1%-os növekedéséből adódott.

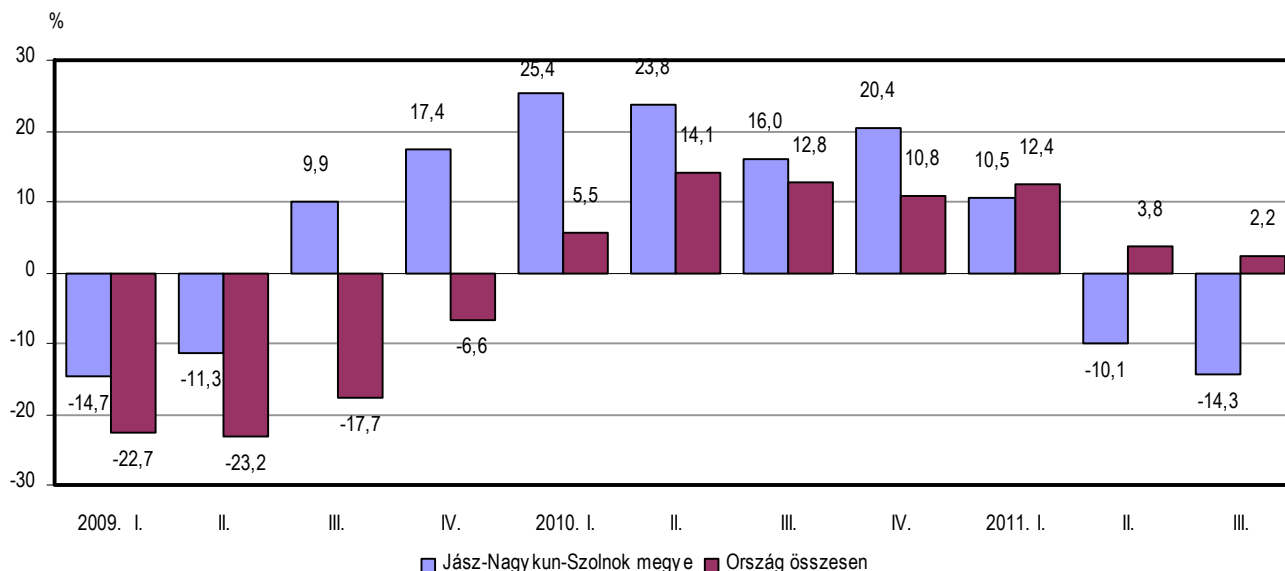
## Ipar

2011 I–III. negyedében az előző év azonos időszakához képest 4,8%-kal mérséklődött az ipari termelés volumene a legalább öt főt foglalkoztató vállalkozások megyei telephelyein. (Ezzel egyidejűleg országosan az ipari termelés volumene 6,0%-kal bővült.) Az éven belüli változásokat tekintve, a megyei első negyedévi bővülés után a második és a harmadik negyedévben csökkent az ipari termelés volumene az egy évvel korábbihoz képest. Így az első kilenc hónap folyamán a megyei szervezetek összesen 819 milliárd forint ipari termelési értéket állítottak elő. A változások mellett az egy lakosra jutó termelési érték 29%-kal haladta meg az országos átlagot.

A megyei székhelyű közepes és nagyméretű – legalább 50 főt foglalkoztató – vállalkozások termelési értéke ugyanakkor 11%-kal bővült, és 373,1 milliárd forintot tett ki. A növekedés motorja az export volt, amit a belföldi kereslet élénkülése is segített. Az értékesítés kétharmadát kitevő export 13%-kal, a belföldi eladások értéke pedig 3,8%-kal nőtt.

2. ábra

**Az ipari termelési volumen változása negyedévenként\***  
(az előző év azonos időszakához képest)



\*A legalább 5 főt foglalkoztató vállalkozások telephely szerinti adatai.

A megyei székhelyű ipar teljesítménye az élelmiszeripar kivételével minden területen emelkedett. Az ipari termelési érték legnagyobb részét (55%-át) kitevő gépipar, valamint a gumi-, műanyag és nemfém ásványi termék gyártása ágazat teljesítménye nagyobb ütemben, 14, illetve 11%-kal bővült. A textilipar produktuma 17%-kal haladta meg az előző év azonos időszakit. Az előbbieknél kisebb súlyú fémalapanyag és fémfeldolgozási termék gyártása ágazat 13%-kal növelte termelési volumenét. Ugyanakkor az élelmiszeripar teljesítménye tovább (6,5%-kal) mérséklődött.

2011 I–III. negyedévében a megyei székhelyű, közepes és nagyméretű ipari vállalkozásoknál összesen 21 ezren álltak alkalmazásban, 1,8%-kal többen, mint az előző év azonos időszakában.

Az ipari termelői árak 2011 I–III. negyedévében országosan 3,1%-kal voltak magasabbak, mint egy évvel korábban. Ezen belül a belföldi értékesítés árszínvonala nagyobb ütemben, 5,7%-kal, az exporté ennél mérsékeltebben, 1,3%-kal nőtt.

## Építőipar

Az építőipari termelés volumene – a legalább öt főt foglalkoztató megyei székhelyű szervezetek körében – 2011 I–III. negyedévében 2,6%-kal bővült az előző év azonos időszakához képest, és értéke 20,3 milliárd forintot tett ki. (Országosan ugyanakkor a legalább öt főt foglalkoztató vállalkozások termelése tovább mérséklődött.)

Az építményfőcsoportok közül az épületépítés volumene 4,8%-kal csökkent, az egyéb építmények építése pedig 7,7%-kal bővült. Így a termelési érték 62%-át az egyéb építmények építése tette ki.

Az építőipari vállalkozások szeptember végén 7,7 milliárd forint értékű szerződésállománnyal rendelkeztek, ami a bázis időszakhoz közel másfélszerese.

Az építőipar termelői árai 2011 I–III. negyedévében országosan átlagosan 2,1%-kal voltak magasabbak az egy évvel korábbinál.

### Kereskedelmi szálláshelyek

2011 I–III. negyedévében a megyei kereskedelmi szálláshelyeken 128,5 ezer vendég 375,5 ezer vendégéjszakát töltött el. A vendégek száma 6,5%-kal, a vendégéjszakáké 1,9%-kal nőtt az előző év azonos időszakához képest. (Országosan a vendégszám növekedése nem érte el az 1%-ot, a vendégéjszakáké pedig 1,8%-kal csökkent az előző évhez képest.) A megyében a belföldi vendégek száma 7,2%-kal, a külföldieké pedig 2,7%-kal nőtt. Az összes vendégforgalom döntő hányadát, 84%-át a belföldiek tették ki. Országosan a belföldiek aránya ennél jóval alacsonyabb, 52% volt.

2011 I–III. negyedévében 20 ezer külföldi látogatott a megyébe. Közülük a németek (4871 fő) és a lengyelek (3469) voltak a legtöbben, emellett nagyobb számban (1–2 ezer között) Romániából, Ausztriából és Hollandiából jöttek a turisták. Az idelátogatók több mint kilenczede az Európai Unió országaiból érkezett. Az átlagos tartózkodási idő összességében 2,9 éjszakát tett ki. A külföldiek ennél hosszabb időt, átlagosan 4,9 éjszakát töltöttek el a szálláshelyeken.

3. tábla

#### A kereskedelmi szálláshelyek vendégforgalma a megyében, 2011. I–III. negyedév

Megnevezés	Vendégek		Vendégéjszakák	
	száma	2010. I–III.n.év =100,0	száma	2010. I–III.n.év =100,0
Szálloda	55 378	103,8	138 858	103,3
Panzió	10 760	54,9	24 643	45,6
Üdülőház	21 765	108,5	63 319	103,5
Közösségi szállás	15 585	196,7	41 488	186,7
Kemping	24 973	126,5	107 178	111,0
<b>Összesen</b>	<b>128 461</b>	<b>106,5</b>	<b>375 486</b>	<b>101,9</b>

Szállástípusonként vizsgálva a vendégek és a vendégéjszakák száma a panziók kivételével minden szállástípusnál nőtt. A vendégéjszakák legnagyobb részét (37%-át) a szállodákban töltötték el a vendégek. A megyei szálláshelyek 2390 millió forint bruttó árbevételt könyveltek el 2011 I–III. negyedévében. A bevétel legnagyobb részét (58%-át) a szállásdíjak jelentették. A vendéglátás bevétele 28%-ot tett ki, a szállásdíjba foglalt egyéb bevételeké 9%-ot, a fennmaradó 4%-ot az egyéb szolgáltatások tették ki.

Az I–III. negyedévben beváltott üdülési csekkek összértéke 80,5 millió forint volt, így az elfogadóhelyeken a belföldi bruttó szállásdíjak hattizedét fizették meg ily módon.

### Lakásépítés

A megyében 2011 I–III. negyedévében 142 új lakásra adtak ki használatbavételi engedélyt, ami az egy évvel korábbinak a háromnegyedét sem érte el. A lakásépítés visszaesése a községekben volt a legnagyobb mértékű, ahol az átadott lakások száma a 2010 hasonló időszaknak hattizede volt.

A lakások 78%-a készült saját használatra, és egy kivételével építetők természetes személyek voltak. Ebben az építetők körben mintegy harmadával csökkent a lakásépítés. A vállalkozások beruházásában (kizárólag értékesítésre) 30 lakás épült, ami az előző év hasonló időszaknak másfélszerese.

Az építetők struktúra változása tükröződik a lakások szobaszám és alapterület szerinti összetételében. Az átadott lakások kétharmada készült 3 vagy annál több szobával. A lakások átlagos alapterülete az első három negyedévben 103 m<sup>2</sup> volt, 4 m<sup>2</sup>-rel kisebb, mint 2010 azonos időszakában. Országosan ebben az időszakban 7 m<sup>2</sup>-rel nőtt és 100 m<sup>2</sup>-t tett ki a lakások alapterülete. A megyében az országoshoz képest kevésbé (3,8%-kal) csökkent a kiadott új építési engedélyek száma. (Országosan ugyanis több mint egyharmadával esett vissza az engedélyek száma.)

4. tábla

**Lakásépítés és -megszűnés a megyében, 2011. I–III. negyedév**

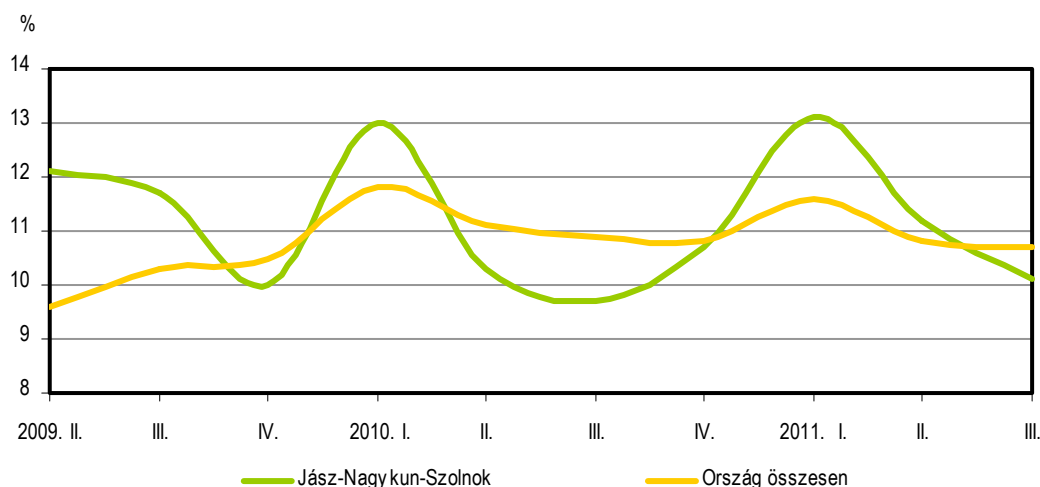
Megnevezés	Épített		Megszűnt		Kiadott lakásépítési engedélyek	
	lakások				száma	2010. I–III.n.év =100,0
	száma	2010. I–III.n.év =100,0	száma	2010. I–III.n.év =100,0		
Szolnok	36	90,0	21	110,5	61	88,4
Többi város	80	72,1	58	141,5	63	101,6
Községek	26	60,5	9	118,2	28	103,7
<b>Összesen</b>	<b>142</b>	<b>73,2</b>	<b>118</b>	<b>126,9</b>	<b>152</b>	<b>96,2</b>

2011 I–III. negyedévben 118 lakás szűnt meg a megyében, 27%-kal több, mint 2010 azonos időszakában. A lakások 64%-át avulás miatt szüntették meg.

### Foglalkoztatottság, munkanélküliség

A KSH **lakossági munkaerő-felmérése** szerint 2011 III. negyedévében a megye 292,8 ezer fős 15–74 éves népességéből 142,6 ezren foglalkoztatottak voltak, 16 ezren munkanélküliek, az inaktívak közé pedig 134,3 ezren tartoztak. Az egy évvel korábbihoz képest mind a munkanélküliek, mind a foglalkoztatottak száma emelkedett (800, illetve 700 fővel), ugyanakkor az inaktívaké 4400 fővel csökkent.

3. ábra

**Munkanélküliségi ráta negyedévenként  
(a 15–74 éves népesség körében)**


A foglalkoztatási arány 2011 III. negyedévében 48,7%-ot tett ki, a munkanélküliségi ráta pedig 10,1%-ot. Mindkét mutató emelkedett az egy évvel korábbihoz képest, a

foglalkoztatási ráta 0,7 százalékponttal, a munkanélküliségi ráta pedig 0,4 százalékponttal. (Az országos foglalkoztatási arány (50,3%) és a munkanélküliségi ráta (10,7%) is magasabb volt a megyeinél.)

Az **intézményi munkaügyi** adatok alapján 2011 I–III. negyedévében a legalább 5 főt foglalkoztató megyei székhelyű vállalkozásoknál, valamint létszámhatártól függetlenül a költségvetési szerveknél és a kijelölt nonprofit szervezeteknél együttesen 78,8 ezren álltak alkalmazásban, 3,8%-kal kevesebben, mint egy évvel korábban. Ezen belül a létszám közel kétharmadát foglalkoztató versenyszférában 0,9%-os, a költségvetési szerveknél pedig 8,8%-os csökkenés következett be. Mindkét szférában a fizikai állományba tartozók létszáma szűkült nagyobb mértékben.

4. tábla

#### Alkalmazásban állók száma a megyében, 2011. I–III. negyedév

Állománycsoport	Összesen	Ebből	
		versenyszféra	költségvetés
<b>Fő</b>			
Fizikai foglalkozásúak	49 465	39 151	8 445
Szellemi foglalkozásúak	29 377	12 247	15 820
<b>Összesen</b>	<b>78 843</b>	<b>51 398</b>	<b>24 265</b>
<b>2010. I–III. negyedév = 100,0</b>			
Fizikai foglalkozásúak	95,4	99,0	84,0
Szellemi foglalkozásúak	97,4	99,5	95,6
<b>Összesen</b>	<b>96,2</b>	<b>99,1</b>	<b>91,2</b>

A versenyszféra ágazatai közül a mezőgazdaságban, a vízellátás, szennyvíz gyűjtése, kezelése, hulladékgazdálkodás, szennyeződésmegelőzés területén, a kereskedelem, gépjárműjavításban; a szállítás, raktározásban; valamint az adminisztratív és szolgáltatást támogató tevékenységet végzőknél 5–17% közötti mértékben esett vissza a létszám, a többi gazdasági ágban ugyanakkor nőtt. A megyei foglalkoztatás szempontjából legjelentősebb feldolgozóiparban az alkalmazásban állók száma 3,1%-kal haladta meg az egy évvel korábbit.

A munkaerőpiac helyzetéről más megközelítésben a Nemzeti Foglalkoztatási Szolgálat **nyilvántartott álláskeresőkre** vonatkozó adatai nyújtanak információt, amelyek a III. negyedév végén – hasonlóan a félévkor tapasztalathoz – az országosnál lényegesen kedvezőtlenebb változást jeleznek. 2011. szeptember végén Jász-Nagykun-Szolnok megyében összesen 28,1 ezer fő keresett állást, 5,8%-kal több, mint egy évvel korábban. (A növekedés dinamikája csak Szabolcs-Szatmár-Bereg megyében volt ennél magasabb, országosan pedig 1,2%-os csökkenés történt.) A nők száma (14 179) a 2010. szeptember 20-ai zárónaphoz képest 8,3%-kal, a férfiaké 3,4%-kal nőtt. Az álláskeresők 44%-a legfeljebb általános iskolát, 29%-a szakmunkásképzőt illetve szakiskolát végzett, 9%-uknak gimnáziumi, 14%-uknak szakközépiskolai vagy technikumi, 4%-uknak pedig főiskolai vagy egyetemi végzettsége volt.

A pályakezdő munkanélküliek szeptember végén 2,3%-kal voltak többen, mint egy évvel korábban.

A nyilvántartott álláskeresők közül a szeptemberi zárónapon 4566 fő álláskeresési járadékban, 1933 fő pedig álláskeresési segélyben részesült. A járadékosok száma 15%-kal, a segélyben részesülőké 36%-kal volt kevesebb az egy évvel korabbinál. 2011. szeptember 1-jétől a szociális ellátást felváltó foglalkoztatást helyettesítő támogatásban – amely tartalmazza a rendelkezésre állási támogatásban, a rendszeres segélyben és a bérpótló juttatásban részesülők számát is – 10 156 fő részesült, 11%-kal több, mint egy évvel korábban. Az érintettek átlagos havi bruttó ellátásának összege szeptemberben a megyében 52 310 forintot tett ki.



A szeptemberi zárónapon 3212 bejelentett betöltetlen – zömében fizikai állománycsoportba tartozó – álláshely várt kiközvetítésre a megyében, ami 3,5-szerese az egy évvel korábbinak. Egy betöltetlen álláshelyre így 8–9 álláskereső jutott.

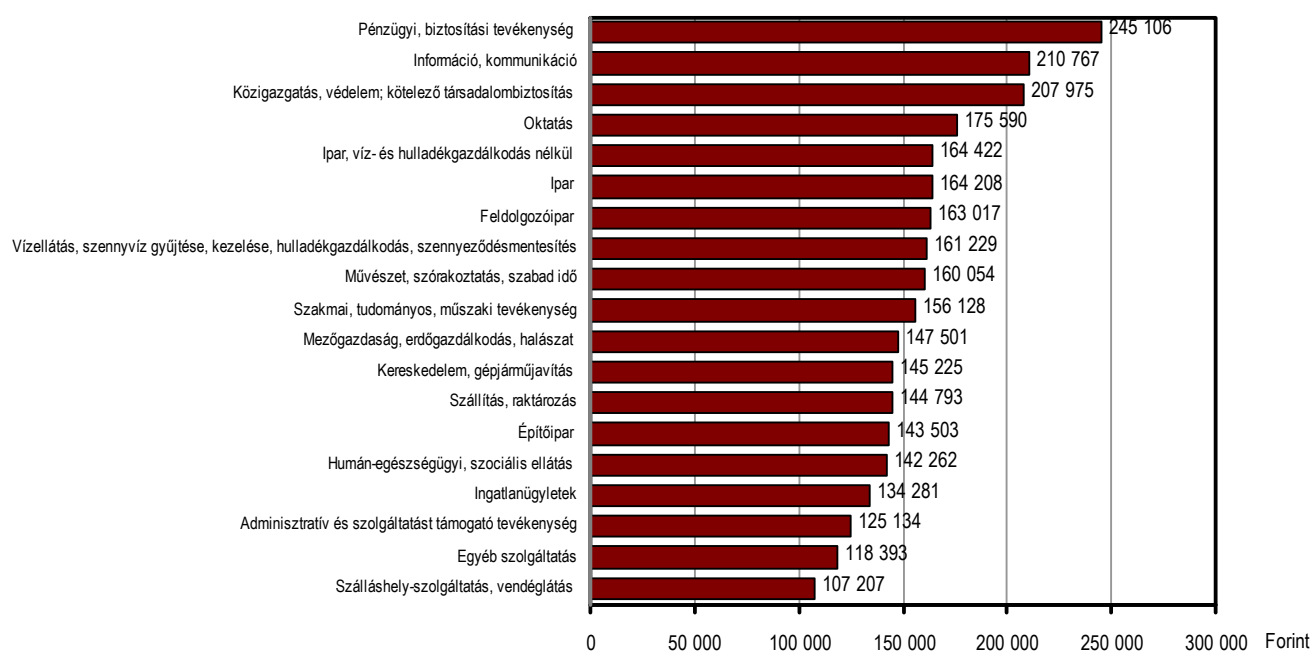
## Keresetek

2011 I–III. negyedévében a teljes munkaidőben alkalmazásban állók havi **bruttó átlagkeresete** a megyében 161 ezer forintot tett ki, ami az egy évvel korábbinál 5,8%-kal magasabb. A növekedés kissé meghaladta az országos szinten mért 4,4%-ot, az átlagkereset összege azonban 49 ezer forinttal elmarad az országostól. A megyei versenyszférában 7,7%-kal, a költségvetési szerveknél pedig 2,5%-kal nőtt a bruttó átlagkereset.

Állománycsoportonként tekintve a fizikai foglalkozásúak 125 ezer forintot, a szellemiek pedig 214 ezer forintot kerestek. A fizikai foglalkozásúak bruttó keresete az átlagosnál nagyobb ütemben, 8,0%-kal növekedett, így kissé mérséklődött a különbség a két állománycsoport bruttó keresete között.

4. ábra

Havi bruttó átlagkeresetek gazdasági áganként a megyében, 2011. I–III. negyedév



A fizikai foglalkozásúak a legtöbbet a közigazgatás, védelem; kötelező társadalombiztosításban, az információ, kommunikáció ágazataiban valamint a gépiparban kerestek, a legkevesebbet pedig az oktatásban és a szálláshely-szolgáltatásban. A szellemi foglalkozásúak keresete a gépiparban volt a legmagasabb, legalacsonyabb pedig az egyéb szolgáltatások és a szálláshely-szolgáltatásban.

A kereseti elemeken felüli egyéb pénzbeli és természetbeni juttatásokkal növelt átlagos havi **munkajövedelem** az I–III. negyedévben 171 ezer forintot tett ki és 5,9%-kal haladta meg az egy évvel korábbit. Az egyéb juttatások az összes munkajövedelemen belül átlagosan 6,1%-ot jelentettek, ezen belül a versenyszférában 6,4, a költségvetési szerveknél 5,4%-ot. A gazdasági ágak közül az építőiparban volt a legmagasabb – 16% – az egyéb munkajövedelem aránya az összes munkajövedelemből.

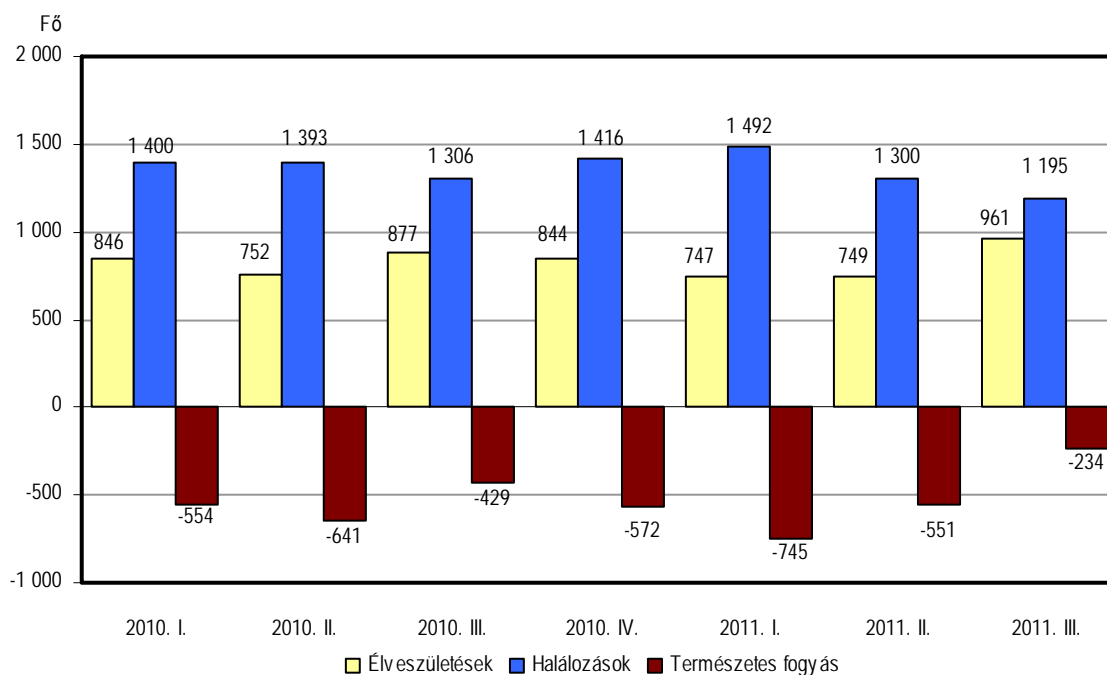
A családi kedvezmény figyelembevétele nélkül számított **nettó átlagkereset** havi összege 110 ezer forintnak felelt meg, ami 3,7%-kal haladta meg a 2010. I–III. negyedévit.

## Népesség, népmozgalom

2011. I–III. negyedévben a megyében 2457 gyermek született, 18-cal kevesebb, mint 2010 azonos időszakában. Ezzel egyidejűleg 3987 haláleset történt, 112-vel kevesebb, mint egy évvel korábban. A születések és halálozások eredőjeként a természetes fogyás 1530 főt tett ki, ami 94-gyel kevesebb, mint 2010 I–III. negyedévében. (Országosan a születésszám csökkenése nagyobb mértékű volt, mint a halálozásoké, ennek következtében a természetes fogyás 6,4%-kal meghaladta a 2010. I–III. negyedévit. A nemzetközi vándorlás figyelembe vételével becsült népességszám az időszak végén 9 millió 964 ezer fő volt.) A csecsemőhalálozások száma 12 volt, 6-tal kevesebb mint az elmúlt év hasonló időszakában. Ezer élveszületésre 4,9 csecsemőhalálozás jutott, ami 0,1 ezrelékponttal volt alacsonyabb az országosnál.

5. ábra

Élveszületés, halálozás a megyében, negyedévenként



Jász-Nagykun-Szolnok megyében 2011 I–III. negyedévben 919 házasságot kötöttek, 4,3%-kal, 41-gyel kevesebbet, mint egy évvel korábban. Országosan ennél szerényebb mértékben (1,2%-kal) csökkent a házasságkötések száma.

## Közlekedési balesetek

2011 I–III. negyedévében 500 személysérüléssel közlekedési baleset történt a megyében, amelynek során 460-an könnyű, 177-en súlyos sérülést szenvedtek, 24 személy pedig életét veszítette. A balesetek száma 0,6%-kal mérséklődött, a balesetet szenvedett személyeké 1,4%-kal bővült 2010 azonos időszakához képest. A megyében történt balesetek kimenetele szerint a halálos áldozatok száma 9,1%-kal, a könnyebben sérülteké (2,7%-kal) növekedett, a súlyos sérülteké ez utóbbival megegyező mértékben (2,7%-kal) csökkent. Az ittaság 78 közúti balesetben játszott szerepet, amelyek közül 3 végződött halállal.

A balesetek 94%-a a járművezetők hibájára vezethető vissza, és többségüket személygépkocsival okozták. Az előidéző okok közül a korábbiakhoz hasonlóan a sebesség nem megfelelő alkalmazása (174 eset), az elsőbbség meg nem adása (111 eset) és a szabálytalan irányváltogatás, haladás, kanyarodás (106 eset) volt a leggyakoribb.

6. tábla

**A közúti közlekedési balesetek főbb adatai, 2011. I–III. negyedév**

Megnevezés	Jász-Nagykun-Szolnok megye		Ország összesen	
	száma	2010. I–III. n.év = 100,0	száma	2010. I–III. n.év = 100,0
<b>Balesetek összesen</b>	<b>500</b>	<b>99,4</b>	<b>11 671</b>	<b>95,4</b>
Ebből: halálos	22	104,8	387	80,3
súlyos sérüléssel	157	97,5	3 411	91,5
könnyű sérüléssel	321	100,0	7 873	98,2
ittasan okozott	78	111,4	1 205	84,3
<b>Balesetet szenvedett személyek összesen</b>	<b>661</b>	<b>101,4</b>	<b>15 332</b>	<b>94,7</b>
Ebből: meghaltak	24	109,1	427	78,2
súlyosan megsérültek	177	97,3	3 865	90,4
könnyen megsérültek	460	102,7	11 040	97,1

Országosan mérséklődött a balesetek és a sérültek száma is, és a balesetek kimenetele is kedvezőbb volt az egy évvel korábbinál.

## Táblázatok

Összehasonlító adatok  
(megye – régió – ország)

2011. I–III. negyedév

Megnevezés	Hajdú- Bihar	Jász- Nagykun- Szolnok	Szabolcs- Szatmár- Bereg	Észak- Alföld	Ország
	megye				
<b>Lakónépesség</b>					
Népesség száma, ezer fő <sup>a)</sup>	540	387	555	1 482	9 986
Népesség indexe	99,7	99,0	99,1	99,3	99,7
<b>Ipar</b>					
Termelés volumenindexe <sup>b)</sup>	112,9	95,2	123,8	105,3	106,0
Egy lakosra jutó termelési érték <sup>b)</sup> , ezer Ft	886,1	2 118,3	663,6	1 124,3	1 642,7
Termelés volumenindexe <sup>c)</sup>	116,5	110,8	121,7	115,7	105,1
Értékesítés volumenindexe <sup>c)</sup>	99,3	109,4	116,3	105,7	100,7
Ezen belül: belföldi	86,4	103,8	102,5	92,1	87,9
export	127,1	112,6	123,9	120,5	109,6
Értékesítésből az export aránya, %	40,6	65,5	68,6	54,4	64,1
<b>Építőipar</b>					
Építőipari termelés volumenindexe <sup>d)</sup>	93,0	102,6	105,1	99,3	89,0
Egy lakosra jutó termelési érték, <sup>d)</sup> ezer Ft	57,1	52,5	45,7	51,6	78,5
<b>Turizmus</b>					
Vendégek száma, ezer	253,9	128,5	104,3	486,7	5 947,5
Vendégek számának indexe	92,1	106,5	103,6	98,0	100,7
Vendégéjszakák száma, ezer	825,1	375,5	197,0	1 397,6	15 567,5
Vendégéjszakák számának indexe	89,4	101,9	98,6	93,8	98,2
<b>Regisztrált vállalkozások<sup>e)</sup></b>					
Regisztrált vállalkozások száma	90 325	50 282	109 844	250 451	1 638 232
1000 lakosra jutó vállalkozás	167	130	198	169	164
<b>Beruházás</b>					
Teljesítményérték, millió Ft	93 940	41 274	39 305	174 518	1 997 382
Egy lakosra jutó teljesítményérték, ezer Ft	174,1	106,7	70,8	117,8	200,0
<b>Gazdasági aktivitás<sup>f)</sup></b>					
Aktivitási arány, %	54,4	54,2	53,1	53,9	56,3
Foglalkoztatási arány, %	47,3	48,7	43,8	45,4	50,3
Munkanélküliségi ráta, %	13,0	10,1	17,6	13,9	10,7
<b>Alkalmazásban állók száma és keresete<sup>g)</sup></b>					
Alkalmazásban állók					
száma, ezer fő	111,9	78,8	101,1	291,8	2 691,1
számának indexe	97,6	96,2	93,4	95,7	99,9
havi bruttó átlagkeresete, Ft	175 053	160 765	161 241	166 496	210 104
havi bruttó átlagkeresetének indexe	104,8	105,8	109,3	106,6	104,4
havi nettó átlagkeresete <sup>h)</sup> , Ft	118 204	110 289	110 280	113 374	139 409
havi nettó átlagkeresetének indexe <sup>h)</sup>	103,2	103,7	106,2	104,4	105,7
<b>Lakásépítés</b>					
Épített lakás	378	142	192	712	8 147
Épített lakások indexe	81,3	73,2	67,8	75,6	61,6
Tízezer lakosra jutó épített lakások száma	7,0	3,7	3,5	4,8	8,2

a) 2011. január 1-jén.– b) A 4 főnél többet foglalkoztató szervezetek telephely szerinti adatai.– c) A 49 főnél többet foglalkoztató szervezetek székhely szerinti adatai.– d) A 4 főnél többet foglalkoztató szervezetek székhely szerinti adatai.– e) Az országos adatok a külföldön működőkkel együtt.– f) A KSH munkaerő-felmérése alapján, III. negyedévi adatok– g) A 4 főnél többet foglalkoztató vállalkozások, létszámhatártól függetlenül a költségvetési szervek és a kijelölt nonprofit szervezetek székhely szerinti adatai.– h) Családi kedvezmény nélkül.

Index: előző év azonos időszaka (időpontja) = 100,0

## Gazdasági-társadalmi jelzőszámok I., 2011

Megnevezés	Jász-Nagykun-Szolnok megyében				Országosan, I–III. n. év
	I. n. év	I. félév	I–III. n. év	I–IV. n. év	
Ipari termelés értéke <sup>a)</sup> , millió Ft	312 292	569 440	819 274		16 403 621
előző év azonos időszaka = 100,0	110,5	100,1	95,2		106,0
Ipari termelés értéke <sup>b)</sup> , millió Ft	121 596	252 606	373 123		14 862 683
előző év azonos időszaka = 100,0	119,9	117,8	110,8		105,1
Ipari értékesítés <sup>b)</sup> , millió Ft	117 098	247 984	367 844		16 241 339
előző év azonos időszaka = 100,0	116,5	115,9	109,4		100,7
Ezen belül: belföldi értékesítés, millió Ft	40 726	87 028	126 833		5 838 056
előző év azonos időszaka = 100,0	108,7	111,8	103,8		87,9
export, millió Ft	76 372	160 956	241 011		10 403 284
előző év azonos időszaka = 100,0	121,1	118,3	112,6		109,6
Építőipari termelés értéke <sup>c)</sup> , millió Ft	3 590	13 777	20 300		784 340
előző év azonos időszaka = 100,0	107,7	121,5	102,6		89,0
Épített lakások száma	30	117	142		8 147
előző év azonos időszaka = 100,0	34,9	77,5	73,2		61,6
Megszűnt lakások száma	21	88	118		1 573
előző év azonos időszaka = 100,0	55,3	123,9	126,9		104,0
Kiadott lakásépítési engedélyek száma	51	105	152		8 869
előző év azonos időszaka = 100,0	104,1	107,1	96,2		65,2
Élveszületések száma	747	1 496	2 457		65 539
előző év azonos időszaka = 100,0	88,3	93,6	99,3		96,2
Halálozások száma	1492	2 792	3 987		95 657
előző év azonos időszaka = 100,0	106,6	100,0	97,3		99,2
Természetes szaporodás, fogyás (–)	–745	–1 296	–1 530		–30 118
előző év azonos időszaka = 100,0	134,5	108,5	94,2		106,4
A kereskedelmi szálláshelyek vendégéjszakáinak száma	47 818	160 584	375 486		15 567 461
előző év azonos időszaka = 100,0	110,0	102,5	101,9		98,2
Ebből: külföldiek	7 527	44 969	97 604		7 891 226
előző év azonos időszaka = 100,0	103,0	95,1	103,1		101,3
Beruházások teljesítményértéke, millió Ft	11 629	26 057	41 274		1 997 382
Alkalmazásban állók száma <sup>d)</sup>	76 208	78 130	78 843		2 691 124
előző év azonos időszaka = 100,0	97,6	96,7	96,2		99,9
Alkalmazásban állók havi bruttó átlagkeresete <sup>d)</sup> , Ft	160 176	160 361	160 765		210 104
előző év azonos időszaka = 100,0	100,7	104,2	105,8		104,4
Alkalmazásban állók havi nettó átlagkeresete <sup>d) e)</sup> , Ft	110 072	110 066	110 289		139 409
előző év azonos időszaka = 100,0	99,9	102,5	103,7		105,7
Alkalmazásban állók átlagos havi munkajövedelme <sup>d)</sup> , Ft	169 157	170 445	171 164		223 795
előző év azonos időszaka = 100,0	101,1	104,2	105,9		104,5

a) A 4 főnél többet foglalkoztató szervezetek telephely szerinti adatai, az indexek összehasonlító áron.– b) A 49 főnél többet foglalkoztató szervezetek székhely szerinti adatai, az indexek összehasonlító áron.– c) A 4 főnél többet foglalkoztató szervezetek székhely szerinti adatai, az indexek összehasonlító áron.– d) A 4 főnél többet foglalkoztató vállalkozások, létszámhatártól függetlenül a költségvetési szervek és a kijelölt nonprofit szervezetek székhely szerinti adatai.– e) Családi kedvezmény nélkül.

## Gazdasági-társadalmi jelzőszámok II., 2011

Megnevezés	Jász-Nagykun-Szolnok megyében				Országosan, III. n. év
	I. n. év	II. n. év	III. n. év	IV. n. év	
Foglalkoztatottak száma <sup>a)</sup> , ezer fő	132,5	140,2	142,6		3 855,9
előző év azonos időszaka = 100,0	100,3	102,8	100,5		100,9
Munkanélküliek száma <sup>a)</sup> , ezer fő	20,0	17,7	16,0		462,0
előző év azonos időszaka = 100,0	101,0	112,7	105,3		99,2
Gazdaságilag inaktív népesség száma <sup>a)</sup> , ezer fő	142,3	135,8	134,3		3 355,4
előző év azonos időszaka = 100,0	97,8	94,0	96,8		98,7
Munkanélküliségi ráta <sup>a)</sup> , %	13,1	11,2	10,1		10,7
Nyilvántartott álláskeresők száma az időszak végén	33 309	29 591	28 130		536 694
előző év azonos időpontja = 100,0	106,4	113,4	105,8		98,8
Álláskeresői járadékban részesültek száma az időszak végén	6 401	4 413	4 566		102 289
előző év azonos időpontja = 100,0	92,7	94,4	85,4		98,2
Álláskeresői segélyben részesültek száma az időszak végén	3 746	2 214	1 933		41 708
előző év azonos időpontja = 100,0	115,8	111,3	63,6		76,2
Szociális ellátásban részesültek száma az időszak végén <sup>b)</sup>	11 107	11 248	10 156		162 973
előző év azonos időpontja = 100,0	112,2	123,7	111,1		103,2

a) A KSH munkaerő-felmérése alapján.– b) Tartalmazza a rendelkezésre állási támogatásban, a rendszeres szociális segélyben és a bérpótló juttatásban részesülők számát, mely 2011. szeptember 1-jétől foglalkoztatást helyettesítő támogatás.

## További információk, adatok (linkek):

[Részletes megyei adatok](#)

[stADAT-táblák](#)

[Módszertan](#)

**Elérhetőségek:**

Felelős szerkesztő: Malakucziné Póka Mária  
További információ: Kólyáné Sziráki Ágnes  
Telefon: (+36-56/344-916) [agnes.kolyane@ksh.hu](mailto:agnes.kolyane@ksh.hu)

[Információs szolgálat](#), telefon: (+36-56/422-604)