



Statisztikai tájékoztató

Hajdú-Bihar megye, 2011/3

Tartalom

Bevezető	2
Gazdasági szervezetek	2
Beruházás	3
Mezőgazdaság	4
Ipar	5
Építőipar	6
Kereskedelmi szálláshelyek	7
Lakásépítés	7
Foglalkoztatottság, munkanélküliség	8
Keresetek	10
Népmozgalom	10
Közlekedési balesetek	11
Táblázatok	12

További információk, adatok (linkek)

Elérhetőségek

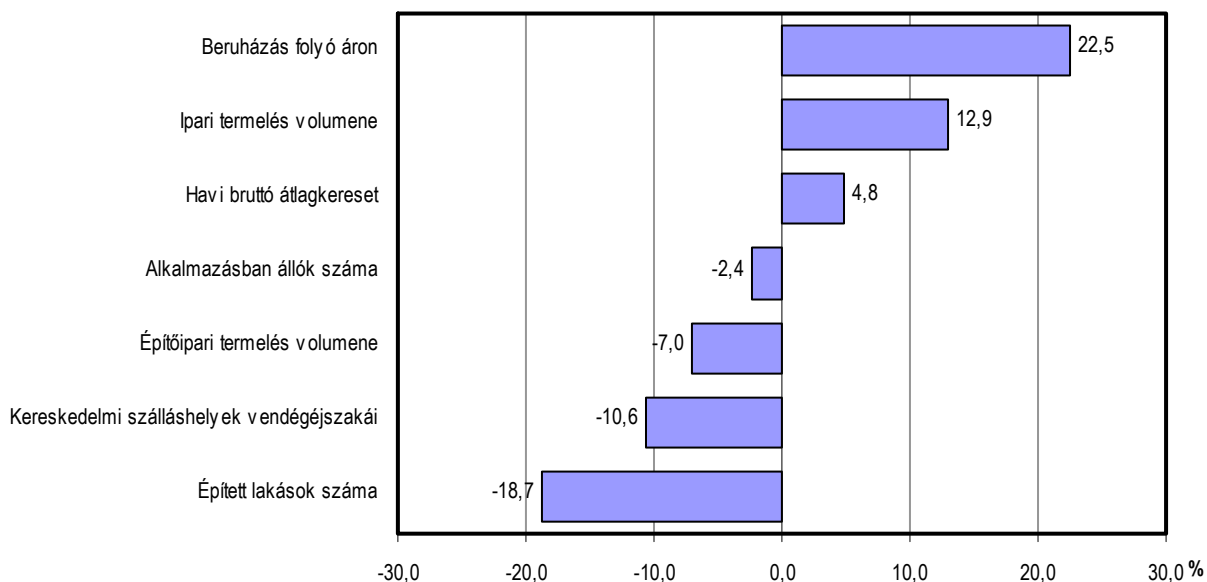
Bevezető

A Hajdú-Bihar megyéről rendelkezésre álló, 2011. I–III. negyedévi előzetes statisztikai mutatószámok eltérő változásokat jeleznek az előző év azonos időszakához képest.

A főbb gazdasági ágak közül az ipar teljesítménye növekedett az előző év azonos időszakához képest. Előzetes információk szerint a jelentősebb őszi betakarítású növények hozamai ugyancsak meghaladták az egy évvel korábbi alacsony szintet. A kereskedelmi szálláshelyek vendégforgalma ugyanakkor visszaesett 2010. I–III. negyedévéhez képest, és a megyei székhelyű építőipar teljesítménye is csökkent. A január–szeptemberben átadott új lakások száma elmaradt az előző év azonos időszakának alacsony bázisától, a III. negyedévi visszaesésből eredően. A megyei székhelyű gazdasági szervezetek folyó áron számított beruházása jelentősen bővült az ártermelő ágazatok fejlesztéseinek köszönhetően. A lakossági munkaerő-felmérés alapján az egy évvel korábbinál többen jelentek meg a munkaerőpiacon, a foglalkoztatottak és a munkanélküliek számát egyaránt bővítve.

1. ábra

A megye fontosabb gazdasági jelzőszámainak változása, 2011. I–III. negyedév (2010. I–III. negyedévhez képest)



Előzetes adatok alapján a természetes fogyás tovább csökkentette a megye népességét.

Gazdasági szervezetek

2011. szeptember 30-án Hajdú-Bihar megyei székhellyel 96 400 gazdasági szervezetet tartottak nyilván, 2,9%-kal többet, mint egy évvel korábban. E szervezetek 72%-a egyéni, 22%-a társas vállalkozásként szerepelt a gazdasági szervezetek regiszterében. A nonprofit szervezetek 6%-os, a költségvetési és társadalombiztosítási szervek pedig 1% alatti részarányt képviseltek. (2011. január 1-jétől a gazdasági szervezetek gazdasági forma szerinti besorolása a GFO'11 nomenklátúra alapján történik, így a 2011. évi gazdálkodási forma szerinti, előbbinél részletesebb struktúra és az egyes gazdálkodási formák száma a korábbi évek adataival korlátozottan hasonlítható össze.)

A megyében bejegyzett 69 000 egyéni vállalkozás mindössze 29%-a volt egyéni vállalkozói nyilvántartásban szereplő vállalkozó (amely a 2010 végéig alkalmazott nomenklatúrában a vállalkozói igazolvánnyal rendelkezőknek felel meg). Az egyéni vállalkozások 56%-a a

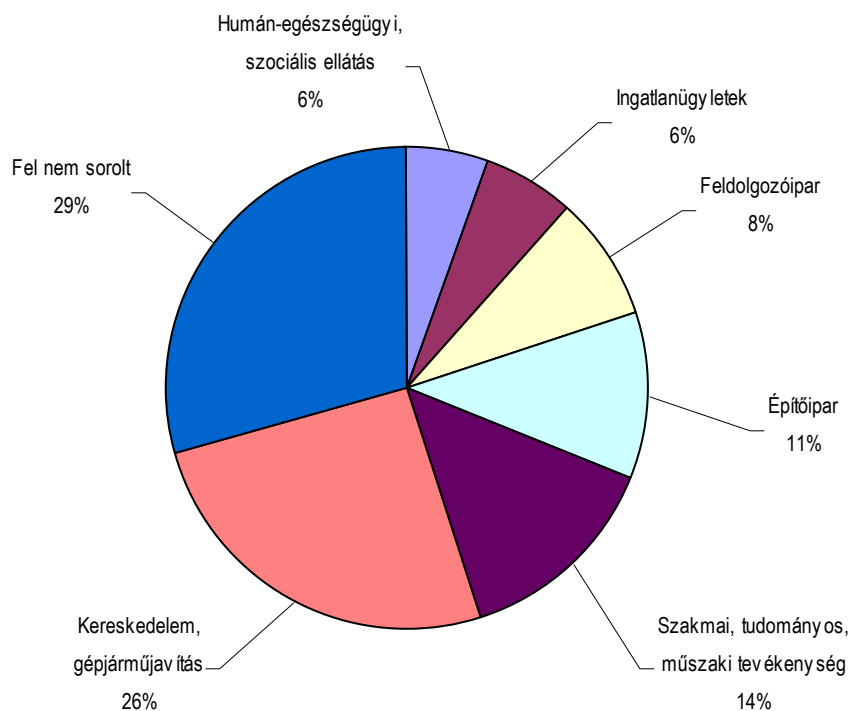
mezőgazdaságban koncentrált, és az ágazat szereplőinek túlnyomó többségét az őstermelők (mint adószámmal rendelkező magánszemélyek) adták. A munkavégzés jellege szerint az egyéni vállalkozók négytizede mellékfoglalkozásban, három-háromtizede pedig főfoglalkozásban, illetve nyugdíj mellett folytatta tevékenységét.

A Hajdú-Bihar megyei székhellyel rendelkező 21 ezer társas vállalkozás 64%-át korlátolt felelősségű társaságként, 32%-át betéti társaságként, 1–1%-át részvénytársaságként, illetve szövetkezetként jegyezték, és 2%-ot képviselt a többi társas vállalkozási forma.

Főtevékenységük alapján a társas vállalkozások háromnegyede valamely szolgáltatási ágban volt bejegyezve, azon belül 26%-uk a kereskedelem, gépjárműjavítás, 14%-uk a szakmai, tudományos, műszaki tevékenység területén folytatta tevékenységét. A termelő ágak közül az építőipar és a feldolgozóipar képviselt nagyobb súlyt, amelyekbe a társas vállalkozások 11, illetve 8%-a tartozott.

2. ábra

A társas vállalkozások megoszlása főbb nemzetgazdasági ágak szerint a megyében, 2011. szeptember 30.



Hajdú-Bihar megyében az ezer lakosra jutó vállalkozások száma (167) kissé meghaladta az országos átlagot (164), ami a jelentős számú egyéni vállalkozás jelenlétéből adódott. A megyében az egyéni vállalkozások elterjedtsége (128) ugyanis ötödével múlta felül az országosan jellemző szintet (106), miközben a társas vállalkozások ezer lakosra jutó száma (39) mindössze az átlagos (58) kétharmadát tette ki.

Beruházás

2011 I–III. negyedében a megfigyelt Hajdú-Bihar megyei székhelyű gazdasági szervezetek 94 milliárd forint értékű beruházást valósítottak meg, folyó áron számítva 22%-kal többet, mint egy évvel korábban. Ezen belül a gépek, berendezések, járművek beszerzéséhez, létesítéséhez, felújításához kapcsolódó kiadások nominálisan 54%-kal növekedtek, az épületek és egyéb építmények beruházásai ugyanakkor 1,8%-kal mérséklődtek. Az egyéb célra (ültetvény, erdő, tenyész- és igásállat, föld, telek stb. beszerzésére) fordított fejlesztési ráfordítások 23%-kal haladták meg a 2010. I–III. negyedévi szintet. Így anyagi-műszaki összetételét tekintve a beruházások 50%-át a gép- és berendezésberuházások jelentették, az

épületek és egyéb építmények építése pedig 45%-os részarányt képviselt. (A beruházások fennmaradó 5%-át egyéb célra fordították.)

A teljesítményérték legnagyobb szeletét (36%-át) adó feldolgozóipar beruházásai – az egy évvel korábbi jelentős visszaesést követően – több mint kétszeresére emelkedtek. A beruházások 14%-a a mezőgazdaságban összpontosult, ahol a jelentős gép- és berendezésberuházások hatására folyó áron 16%-kal többet fordítottak fejlesztésekre, mint az előző év azonos időszakában. A mezőgazdasághoz hasonló súlyú energiaiparban pedig szintén a jelentős gépbeszerzések hatására történt 4,7%-os növekedés. A szolgáltató ágak többségében a fejlesztések mérséklődése volt jellemző. Az oktatás beruházásainak teljesítményértéke 6,6%-kal csökkent ugyan az előző év azonos időszakának igen magas bázishoz képest, de a széles körű intézménybővítések, -felújítások következtében, továbbra is erre a területre összpontosult a beruházások 11%-a. Az investíciók 5%-át adó kereskedelem, gépjárműjavítás ágban 9,6%-kal, a kisebb súlyú szállítás, raktározás területén pedig 28%-kal estek vissza a fejlesztési ráfordítások. (Ez utóbbiban a magas bázis is szerepet játszott). Ugyanakkor háromnegyedével nőtt a közigazgatás, védelem, kötelező társadalombiztosítás beruházásainak teljesítményértéke, és növekedtek az ingatlanügyletek nemzetgazdasági ág beruházásai is a 2011. I–III. negyedévi igen alacsony bázishoz képest.

Mezőgazdaság

A mezőgazdaság növénytermesztési ágazatának 2011. évi eredményei kedvezőbben alakultak az előző évinél.

A Hajdú-Bihar Megyei Kormányhivatal Földművelésügyi Igazgatósága tájékoztatása szerint november második felére a megyében szinte teljes egészében befejeződtek a betakarítási munkák. A legnagyobb területen, mintegy 112 ezer hektáron termelt kukorica aratása késlekedik még megközelítőleg 500–600 hektáron, a késői vetés miatt. Ennek egy kisebb részét nagy valószínűséggel betakarítatlanul hagyják, és így téli vadtáplálékul szolgálhat. A betakarított kukorica termésmennyisége területenként igen szélsőségesen alakult, így a megyei átlagos hozam 7 tonna/hektár körüli, amely ugyan kedvezőbb a 2010. évinél, de erős közepesnek értékelhető. Napraforgó 41 ezer hektáron termelt, és a 2,7 tonnás fajlagos termésmennyisége lényegesen több az előző évinél (1,8 tonna/hektár). A szója és a cukorrépa átlagos termésmennyisége (2,5, illetve 53,8 tonna hektáronként) valamelyest elmaradt az egy évvel korábbtól, ugyanakkor a burgonya 2011. évi átlagos hozama (32,7 tonna/hektár) jobb volt.

1. tábla

Fontosabb őszi betakarítású növények megyei terméseredményei, 2011*

Növény	Betakarított terület, ha	Betakarított összes termés, tonna	Termésátlag	
			kg/ha	a 2010. évi %-ában
Napraforgó	41 157	111 494	2 709	150,5
Kukorica	112 437	781 419	6 984	109,8
Szója	1 538	3 840	2 497	89,8
Burgonya	1 068	34 920	32 697	101,9
Cukorrépa	409	21 998	53 786	86,8

* Forrás: Hajdú-Bihar Megyei Kormányhivatal Földművelésügyi Igazgatósága, 2011. november

Az Agrárgazdasági Kutató Intézet októberi jelentése szerint a szeptemberi meleg ugyan kedvezett az őszi betakarítású növényekérésnek, de a csapadékmentes időjárás a talaj-

előkészítést és a vetést rendkívüli módon megnehezítette. Az aszály leginkább a repcét sújtotta országszerte, helyenként a vetés fele ki sem csirázott.

November második felében a 204 ezer hektárra előirányzott őszi mélyszántás 64%-os készütségben állt. Őszi vetést 106 ezer hektárra terveztek a megyei gazdák, amelynek közel 90%-án a magágy előkészítését el is végezték. Az őszi vetésű növényeknek előirányzott terület mintegy háromnegyedében földbe került a mag. A kemény talajon végzett munka azonban jelentősen megemeli a gépek üzemi költségét.

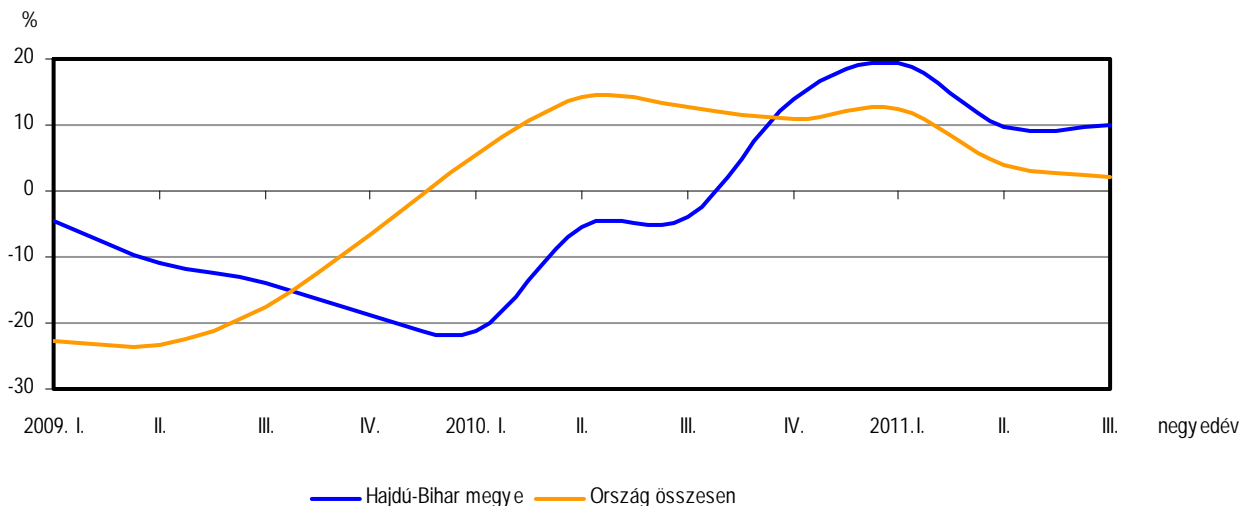
A mezőgazdasági termékek termelőiár-színvonala 2011 I–III. negyedében országosan 28,5%-kal nőtt 2010 azonos időszakához képest. A növényi termékeknél 37,1%-kal, az élő állatok és állati termékek esetében 14,1%-kal emelkedett a termelői árak.

Ipar

Hajdú-Bihar megye ipari termelése 2011 I–III. negyedében összehasonlítva áron számítva 13%-kal haladta meg az előző év azonos időszakáét a legalább öt főt foglalkoztató ipari vállalkozások telephely szerinti információi alapján. (Országosan ezzel egyidejűleg 6,0%-os bővülést regisztráltak.) A növekedésben szerepet játszott a 2010. I–III. negyedévi alacsony bázis, amely különösen az év első negyedében érvényesült.

3. ábra

**Az ipari termelési volumen változása
(előző év azonos időszakához képest)**



A telephelyekéhez hasonló képet mutatnak a megyei székhelyű, legalább 50 fős szervezetek adatai is, melyek produktuma 17%-kal növekedett. Az expanzió – az országos folyamathoz hasonlóan – a külpiacok élénkülésének köszönhető.

A bővüléshez a megyében jelentős ipari ágazatok többsége hozzájárult. Közülük legnagyobb mértékben (40%-kal) az exportorientált gépipar teljesítménye nőtt, amely az ipari termelés negyedét adta. Számottevően növekedett a gyógyszeripar produktuma is, amely a vegyi anyag, termék gyártása ágazattal együtt az ipari termelésből 29%-kal részesedett. A kizárólag belföldre szolgáltatást nyújtó energiaipar bővülése az előbbieknél kisebb (0,7%-os) volt, és az ipari termelésből is szerényebb arányban, 14%-kal részesült. Ugyanakkor az ipari produktum 18%-át adó élelmiszeripar teljesítménye nem érte el a 2010. I–III. negyedévi szintet.

2011 I–III. negyedében a megyei székhelyű közepes és nagyméretű ipari vállalkozásoknál 19,5 ezren álltak alkalmazásban, 3,0%-kal kevesebben, mint egy évvel korábban.

Az ipari termelői árak szintje 2011 I–III. negyedében országosan 3,1%-kal volt magasabb a 2010 azonos időszakánál. A növekedés a belföldi értékesítés árának 5,7%-os és az export

árszínvonal szerényebb, 1,3%-os emelkedéséből adódott. (2010 ugyanezen időszakában összességében az ezévinél nagyobb, 3,4%-os áremelkedés történt.)

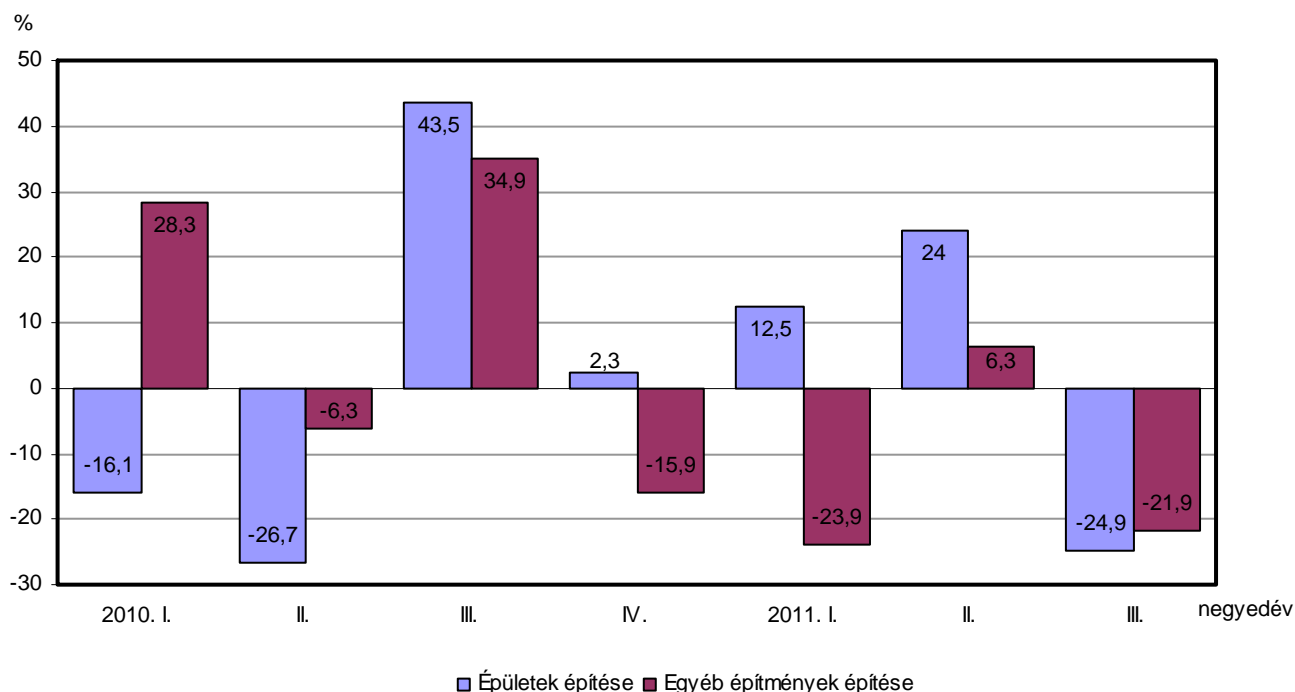
Építőipar

A legalább öt főt foglalkoztató, Hajdú-Bihar megyei székhellyel rendelkező építőipari vállalkozások 2011 I–III. negyedévében 30,8 milliárd forint építőipari termelési értéket hoztak létre, összehasonlításon 7,0%-kal kevesebbet, mint az előző év azonos időszakában. (Országosan – ugyanezen szervezetek körében – 11%-os csökkenés történt.) A megyei mérséklődést döntően a közműépítéssel foglalkozó szervezetek termelésének 36%-os visszaesése okozta, amiben az előző év azonos időszaki magas bázis is szerepet játszott.

Építményfőcsoportok szerint a termelési érték nagyobb részét, 61%-át adó épület építés volumene 2,6%-kal, az egyéb építmények építési volumene pedig 13%-kal csökkent 2010 I–III. negyedévéhez képest.

4. ábra

Az építőipari termelési volumen változása építményfőcsoportonként a megyében (előző év azonos időszakához képest)



Szeptember 30-án a megfigyelt építőipari vállalkozások teljes szerződésállományának értéke 21 milliárd forintot tett ki, összehasonlításon az egy évvel korábbi kétharmadát. Hasonló mértékben csökkent a 2011 január–szeptembere között kötött új szerződések volumene is, és ezen belül az épületek építésére vonatkozóké a 2010 I–III. negyedévének csaknem felére esett vissza.

Az építőipar termelői árai 2011. I–III. negyedévében országosan 2,1%-kal emelkedtek az előző év azonos időszakához viszonyítva. Ezen belül az épületek építése ágazatban 1,4, az egyéb építmény építése és a speciális szaképítés területén pedig egyaránt 2,4%-kal növekedtek az építőipari termelői árak.

Kereskedelmi szálláshelyek

2011 I–III. negyedévében Hajdú-Bihar megye kereskedelmi szálláshelyeinek vendégforgalma visszaesett. Az év első kilenc hónapjában ezen egységek összesen 254 ezer vendéget és 825 ezer vendégéjszakát regisztráltak, az előző év azonos időszakánál 7,9, illetve 11%-kal kevesebbet. Az átlagos tartózkodási idő 3,2 éjszakát tett ki. (Országosan a vendégek számában szerény növekedés, míg vendégéjszakáikéban csökkenés mutatkozott.)

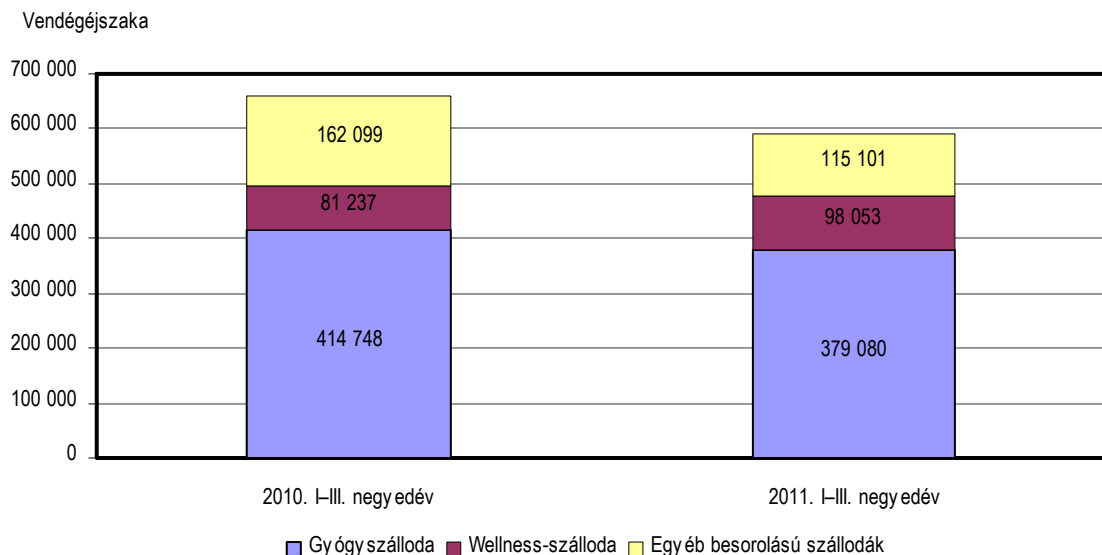
A vendégkör meghatározó részét (69%-át) adó belföldiek száma 11%-kal, az általuk eltöltött vendégéjszakáké pedig 14%-kal mérséklődött.

A megyébe érkező külföldiek száma kissé (1,2%-kal) növekedett, vendégéjszakáik azonban 3,6%-kal elmaradtak a 2010 I–III. negyedévitől. A legtöbben továbbra is Lengyelországból, Romániából és Németországból érkeztek. Közülük egyedül a német turisták vendégforgalma esett vissza. Az említetteken túl bővült a Szlovákiából és Ukrajnából érkezők forgalma is.

A megyébe érkező vendégek héttizede szállodában szállt meg. Ezen belül a gyógyszállodák és a wellness-szállodák forgalma volt jelentős, ahol a vendégéjszakák 64, illetve 17%-át realizálták. Említésre méltó a wellness-szállodák vendégforgalmának növekedése, ahol a vendégek száma 14, vendégéjszakáiké 21%-kal volt több, mint 2010 azonos időszakában.

5. ábra

A vendégéjszakák száma szálloda típusonként a megyében



A vendégforgalom mérséklődésével egyidejűleg csökkent a szálláshelyek bevétele. A kereskedelmi szálláshelyek összesen 6,5 milliárd forint bruttó árbevétel érték el, amelyből a szállásdíj 3,7 milliárd forintot tett ki. Az összes bevétel folyó áron számítva 7,0%-kal, a szállásdíj bevétel pedig 12%-kal maradt el az előző év azonos időszakától.

A szállásdíj bevételek hattizede a belföldi vendégektől származott. Az üdülési csekket elfogadó helyeken az összes belföldi szállásdíj 39%-át üdülési csekkel fizették ki, így a beváltott üdülési csekkek értéke elérte a 844 millió forintot.

Lakásépítés

2011 I–III. negyedévében Hajdú-Bihar megyében 378 új lakást vettek használatba, 19%-kal kevesebbet, mint az előző év azonos időszakában. Országosan a megyeinél nagyobb mértékű, 38%-os csökkenés történt a lakásépítések területén. Az építések intenzitása (tízezer lakosra

vetített száma) Hajdú-Biharban (7,0) az országos értéktől (8,2) elmaradt ugyan, azonban a – főváros és Pest megye nélkül számított – vidéki átlagot (5,3) meghaladta.

A lakásépítések visszaesése a községeket és a megyeszékhelyet érintette nagyobb mértékben, ahol az átadott lakások száma megközelítőleg az előző évi szint hat-, illetve héttizedét érte el. A megye többi városában kisebb mértékű, 4%-os csökkenés történt az építések területén. Így a megyében használatba vett lakások fele a megyeszékhelyen kívüli városokban, 41%-a Debrecenben, 9%-a pedig községekben épült.

Az építetők körön belül továbbra is a magánszemélyek részesedése meghatározó (85%), bár az általuk épített lakások aránya csökkent 2010 azonos időszakához képest. Nőtt a vállalkozások részesedése (3 százalékponttal), így 12%-ot tett ki. Kisebb részben a helyi önkormányzatok és az egyéb építetők is részt vállaltak a megyei lakásépítésben. Az építetők struktúra módosulásából adódóan csökkent a saját használatra épített lakások aránya (83%), és emelkedett az értékesítési céllal építetteké (15%). Az új lakások építési forma szerinti megoszlása változatlanul a lakossági építetők dominanciáját tükrözi, ugyanis nyolctizedüket családi házként vették használatba. Az épített lakások átlagos alapterülete 119 m² volt, és többségüket (63%) négy- vagy többszobásra tervezték.

2. tábla

Lakásépítés és megszűnés, 2011. I–III. negyedév

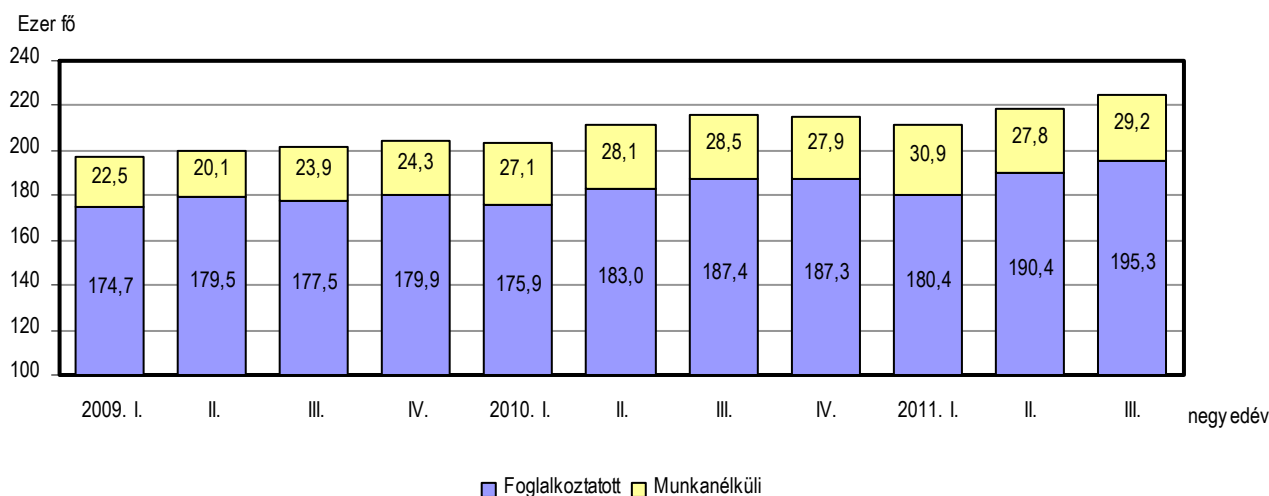
Megnevezés	Épített		Megszűnt		Kiadott lakásépítési engedélyek	
	lakások				száma	2010. I–III.n.év = 100,0
	száma	2010. I–III.n.év = 100,0	száma	2010. I–III.n.év = 100,0		
Debrecen	153	73,6	42	77,8	162	86,6
Többi város	191	96,0	102	204,0	146	68,5
Községek	34	58,6	50	185,2	52	144,4
Megye összesen	378	81,3	194	148,1	360	82,6
Ország összesen	8 147	61,6	1 573	104,0	8 869	65,2

2011 I–III. negyedévében a Hajdú-Bihar megyei építési hatóságok 360 új lakás építésére adtak ki engedélyt, 17%-kal kevesebbre, mint 2010 azonos időszakában.

Szeptember végéig 194 lakás szűnt meg, 63-mal több, mint 2010 I–III. negyedévében. Az építések és megszűnések egyenlegeként Hajdú-Bihar megye lakásállománya 184 lakással bővült.

Foglalkoztatottság, munkanélküliség

A Központi Statisztikai Hivatal **lakossági munkaerő-felmérése** alapján 2011 III. negyedévében a hajdú-bihari 15–74 éves népesség 54,4%-a, mintegy 225 ezer fő volt jelen a munkaerőpiacon foglalkoztatottként, vagy munkanélkülüként. A megfigyelt időszakban a népesség aktivitási aránya 2 százalékponttal volt magasabb az előző év azonos időszakában mértnél. A gazdasági aktivitás fokozódásához mind a munkanélküliek mind a foglalkoztatottak számának (2,4, illetve 4,2%-os) bővülése hozzájárult. A III. negyedévben átlagosan 195 ezer fő számított foglalkoztatottnak, amely alapján 47,3%-os foglalkoztatási ráta számítható. (Országosan a foglalkoztatási arány a megyeinél lényegesen magasabb, 50,3% volt).

A gazdaságilag aktívák száma a megyében


2011 III. negyedévében a munkanélküliek száma (a foglalkoztatottakénál kisebb mértékben) 29,2 ezerre emelkedett, így a munkanélküliségi ráta valamelyest mérséklődött, és 13,0%-ot tett ki. (Országosan a gazdaságilag aktív népesség 10,7%-volt munkanélküli.)

Az **intézményi adatgyűjtés** alapján Hajdú-Bihar megyében 2011 I–III. negyedévében a legalább 5 főt foglalkoztató vállalkozásoknál, létszámtól függetlenül a költségvetési és társadalombiztosítási intézményeknél, illetve a megfigyelt nonprofit szervezeteknél átlagosan mintegy 112 ezer főt állt alkalmazásban. Ezen belül 68 ezer főt a versenyszférában, 36 ezer főt pedig költségvetési szerveknél alkalmaztak. A versenyszférában dolgozók száma stagnált, a költségvetési szerveknél pedig 7,0%-kal kevesebben álltak alkalmazásban, mint 2010 I–III. negyedévében, ami elsősorban az átalakuló közfoglalkoztatási rendszer hatásának tulajdonítható. A létszám visszaesése többnyire a fizikai foglalkozásúakat érintette.

A vizsgált időszakban a megyében 16 ezer fő dolgozott részmunkaidőben. Számuk 2010. I–III. negyedévéhez képest 15%-kal bővült, így az alkalmazásban állók 15%-át – az előző év azonos időszakában mértnél nagyobb részét – tették ki.

3. tábla

Alkalmazásban állók a megyében, 2011. I–III. negyedév

Állománycsoport	Összesen	ebből	
		versenyszféra	költségvetés
Fő			
Fizikai foglalkozású	62 724	47 286	11 084
Szellemi foglalkozású	49 191	21 078	24 893
Összesen	111 915	68 364	35 977
2010. I–III. negyedév=100,0			
Fizikai foglalkozású	95,8	99,4	82,8
Szellemi foglalkozású	100	101	98,3
Összesen	97,6	99,9	93,0

A foglalkoztatási helyzet más irányú megközelítéséhez a **Nemzeti Foglalkoztatási Szolgálat nyilvántartott álláskeresőkre** vonatkozó adatai nyújtanak információt. E szerint Hajdú-Bihar megyében 2011. szeptember végén mintegy 43 ezer álláskeresőt tartottak nyilván, 1,8%-kal többet, mint egy évvel korábban. A regisztrált állományon belül 5100 fő számított

pályakezdőnek, 5,1%-kal kevesebb, mint 2010 szeptember végén. Ugyanakkor az átlagosnál nagyobb ütemű (2,7%-os) növekedés jellemezte a nyilvántartott álláskereső nők számát, akik közel 22 ezer fővel a regisztráltak 50%-át tették ki.

Az álláskeresők kevesebb mint hattizede volt jogosult valamilyen típusú ellátásra: 6 ezer fő álláskeresési járadékban, további mintegy 2,8 ezer fő álláskeresési segélyben, illetve 16 ezer fő szociális ellátásban¹ részesült. A járadékosok száma 8,8%-kal, a segélyezettek köre négytizedével csökkent, a szociális ellátásban részesülőké pedig 8,8%-kal bővült az egy évvel korábbihoz képest.

2011. szeptember végén 4160 munkahely várt kiközvetítésre, amely 3,6-szerese a 2010. szeptember végi állományynak, így egy álláshelyre 10 álláskereső jutott, 27-tel kevesebb, mint egy évvel korábban.

Keresetek

Hajdú-Bihar megyében 2011 I–III. negyedévében a teljes munkaidőben foglalkoztatottak **havi bruttó átlagkeresete** 175 ezer forintot tett ki, a szellemi foglalkozásúaké átlagosan 226 ezer, a fizikaiaké pedig 130 ezer forintot. A bruttó átlagkereset összességében 4,8%-kal haladta meg a 2010 I–III. negyedévit. Ezen belül a versenyszféra alkalmazottainak keresete az átlagot meghaladóan, 5,4%-kal, ugyanakkor a költségvetési szerveknél dolgozóké az átlagosnál kissé mérsékeltebben 4,5%-kal növekedett. A szellemi foglalkozásúak keresete az iparban volt a legmagasabb (319 ezer forint), ami közel kétszerese a legalacsonyabbnak számító szálláshelyszolgáltatás, vendéglátás (150 ezer forint), illetve a humán-egészségügyi, szociális ellátás (159 ezer forint) ágak szellemi foglalkoztatottjai keresetének. A fizikai foglalkozásúak az információ, kommunikáció ágban kerestek a legtöbbet (172 ezer forintot) és – a szellemiekhez hasonlóan – a szálláshely-szolgáltatás, vendéglátás ágban a legkevesebbet (97 ezer forintot). A hajdú-bihari alkalmazottak bruttó keresetszínvonala összességében 17%-kal alacsonyabb az országosan jellemzőnél.

Az egyéb kereseti elemeket – mint például az étkezési, munkába járási, lakhatási költségtérítés – is figyelembe véve a megyében alkalmazásban állók átlagosan havi bruttó 185 ezer forintos **munkajövedelemmel** rendelkeztek, amely 5,3%-kal volt magasabb a 2010. I–III. negyedévinél. A kereseten felüli, úgynevezett egyéb munkajövedelmek az összes jövedelem 5,5%-át tették ki.

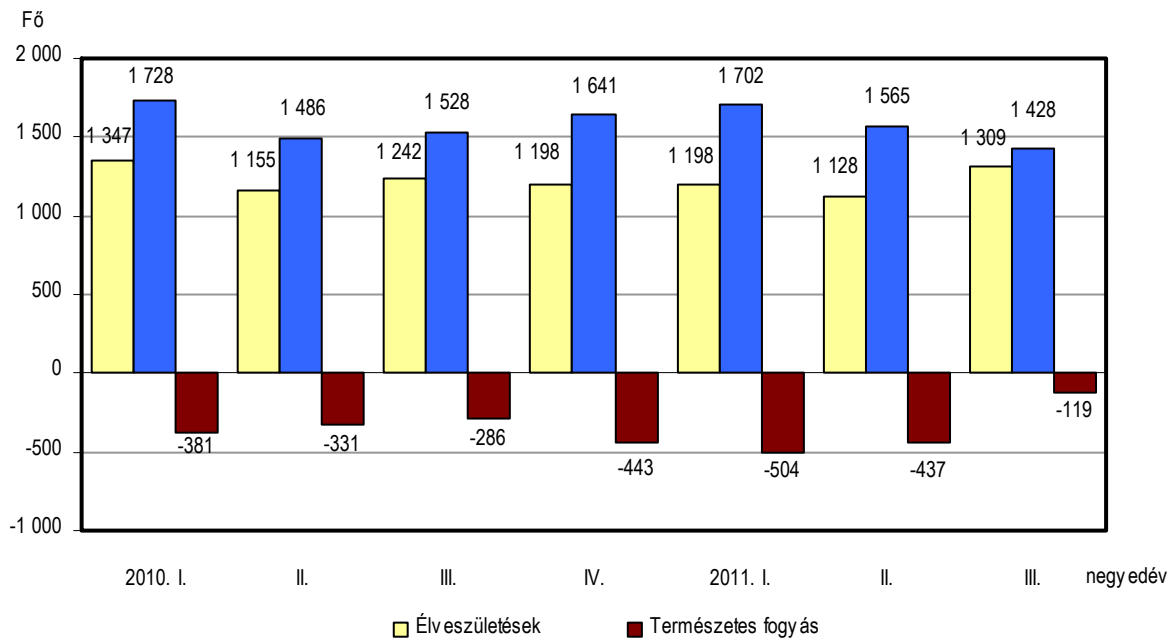
Az alkalmazottak havi bruttó átlagkeresete alapján a családi kedvezmények figyelembe vétele nélkül 118 ezer forint **nettó kereseti átlag** számítható. A szellemi foglalkozásúak havonta átlagosan 148 ezer forintot, a fizikai foglalkozásúak pedig mintegy 91 ezer forintot vihettek haza. A nettó kereseti átlag 3,2%-kal haladta meg a 2010. I–III. negyedévit.

Népmozgalom

Hajdú-Bihar megyében 2011 I–III. negyedévében 3635 gyermek született és 4695 haláleset történt. Az élveszületések száma 2,9%-kal, a halálozásoké 1,0%-kal csökkent 2010 azonos időszakához képest. Összességében a halálozások és a születések eredőjeként 1060 fős természetes fogyás alakult ki, ami 6,2%-kal magasabb a 2010 I–III. negyedévinél. A természetes fogyás mértéke az I. negyedévben volt a legnagyobb. (Országosan az élveszületések száma a megyeinek nagyobb mértékben, 3,8%-kal, a halálozásoké kevésbé, 0,8%-kal csökkent.)

¹ Tartalmazza a rendelkezésre állási támogatásban, a rendszeres szociális segélyben és a bérpótló juttatásban részesülők számát, mely 2011. szeptember 1-jétől foglalkoztatást helyettesítő támogatás.

Élveszületés, halálozás a megyében



2011. I–III. negyedévben 13 egy éves kor alatti halálesetet regisztráltak, 8-cal kevesebbet, mint egy évvel korábban. Így ezer élveszületésre 3,6 csecsemőhalálozás jutott. (Az országos ráta 5 ezrelék volt.)

A megyében 1441 házasságkötés történt, így számuk 1,7%-kal csökkent a 2010. I–III. negyedévihez képest. Országosan valamivel kisebb ütemben mérséklődött az anyakönyvvezető elé járuló párok száma.

Közlekedési balesetek

2011 I–III. negyedévében Hajdú-Bihar megye közútjain 636 közlekedési baleset történt, 72-vel (10%-kal) kevesebb, mint egy évvel korábban. (Országosan 4,6%-kal csökkent a közúti balesetek száma.) A megyében regisztrálták az országban történt balesetek 5,4%-át.

A balesetek nagyobb része – 427 eset – könnyű, 184 eset súlyos sérüléssel végződött, 25 eset pedig halálos kimenetelű volt. A könnyű sérüléssel járó balesetek száma 9,5%-kal, a súlyos sérüléssel végződötté 11%-kal, míg a halálos baleseteké 17%-kal csökkent 2010 azonos időszakához képest.

A közúti balesetet szenvedett személyek száma (849) mintegy nyolcadával volt kevesebb a 2010. január–szeptemberinél. Közülük 619-en könnyű, 202-en súlyos sérülést szenvedtek, 28-an életüket veszítették.

A közlekedési balesetek 6,8%-át kitevő ittas állapotban előidézett balesetek száma 40%-kal csökkent az előző év azonos időszakához viszonyítva. A 43 esetből kettő halálos kimenetelű volt.

A balesetek 78%-át személyszállító járművekkel, ezen belül kétharmadát személygépkocsival, csaknem negyedét kerékpárral okozták. A járművezető hibájából adódóan 596 alkalommal történt baleset. Ennek háromtizede a sebesség nem megfelelő alkalmazása, negyede az elsőbbség meg nem adása, valamint szintén negyede a szabálytalan irányváltoztatás, haladás és kanyarodás miatt következett be. A gyalogosok 30 közúti közlekedési balesetért voltak felelősök, legtöbbször az úttesten való szabálytalan áthaladás következtében.

Táblázatok

Összehasonlító adatok
(megye – régió – ország)

2011. I–III. negyedév

Megnevezés	Hajdú- Bihar	Jász- Nagykun- Szolnok	Szabolcs- Szatmár- Bereg	Észak- Alföld	Ország
	megye				
Lakónépesség					
Népesség száma, ezer fő ^{a)}	540	387	555	1 482	9 986
Népesség indexe	99,7	99,0	99,1	99,3	99,7
Ipar					
Termelés volumenindexe ^{b)}	112,9	95,2	123,8	105,3	106,0
Egy lakosra jutó termelési érték ^{b)} , ezer Ft	886,1	2 118,3	663,6	1 124,3	1 642,7
Termelés volumenindexe ^{c)}	116,5	110,8	121,7	115,7	105,1
Értékesítés volumenindexe ^{c)}	99,3	109,4	116,3	105,7	100,7
Ezen belül: belföldi	86,4	103,8	102,5	92,1	87,9
export	127,1	112,6	123,9	120,5	109,6
Értékesítésből az export aránya, %	40,6	65,5	68,6	54,4	64,1
Építőipar					
Építőipari termelés volumenindexe ^{d)}	93,0	102,6	105,1	99,3	89,0
Egy lakosra jutó termelési érték, ^{d)} ezer Ft	57,1	52,5	45,7	51,6	78,5
Turizmus					
Vendégek száma, ezer	253,9	128,5	104,3	486,7	5 947,5
Vendégek számának indexe	92,1	106,5	103,6	98,0	100,7
Vendégéjszakák száma, ezer	825,1	375,5	197,0	1 397,6	15 567,5
Vendégéjszakák számának indexe	89,4	101,9	98,6	93,8	98,2
Regisztrált vállalkozások^{e)}					
Regisztrált vállalkozások száma	90 325	50 282	109 844	250 451	1 638 232
1000 lakosra jutó vállalkozás	167	130	198	169	164
Beruházás					
Teljesítményérték, millió Ft	93 940	41 274	39 305	174 518	1 997 382
Egy lakosra jutó teljesítményérték, ezer Ft	174,1	106,7	70,8	117,8	200,0
Gazdasági aktivitás^{f)}					
Aktivitási arány, %	54,4	54,2	53,1	53,9	56,3
Foglalkoztatási arány, %	47,3	48,7	43,8	45,4	50,3
Munkanélküliségi ráta, %	13,0	10,1	17,6	13,9	10,7
Alkalmazásban állók száma és keresete^{g)}					
Alkalmazásban állók					
száma, ezer fő	111,9	78,8	101,1	291,8	2 691,1
számának indexe	97,6	96,2	93,4	95,7	99,9
havi bruttó átlagkeresete, Ft	175 053	160 765	161 241	166 496	210 104
havi bruttó átlagkeresetének indexe	104,8	105,8	109,3	106,6	104,4
havi nettó átlagkeresete ^{h)} , Ft	118 204	110 289	110 280	113 374	139 409
havi nettó átlagkeresetének indexe ^{h)}	103,2	103,7	106,2	104,4	105,7
Lakásépítés					
Épített lakás	378	142	192	712	8 147
Épített lakások indexe	81,3	73,2	67,8	75,6	61,6
Tízezer lakosra jutó épített lakások száma	7,0	3,7	3,5	4,8	8,2

a) 2011. január 1-jén.– b) A 4 főnél többet foglalkoztató szervezetek telephely szerinti adatai.– c) A 49 főnél többet foglalkoztató szervezetek székhely szerinti adatai.– d) A 4 főnél többet foglalkoztató szervezetek székhely szerinti adatai.– e) Az országos adatok a külföldön működőkkel együtt.– f) A KSH munkaerő-felmérése alapján, III. negyedévi adatok.– g) A 4 főnél többet foglalkoztató vállalkozások, létszámhatártól függetlenül a költségvetési szervek és a kijelölt nonprofit szervezetek székhely szerinti adatai.– h) Családi kedvezmény nélkül.

Index: előző év azonos időszaka (időpontja) = 100,0

Gazdasági-társadalmi jelzőszámok I., 2011

Megnevezés	Hajdú-Bihar megyében				Országosan, I–III. n. év
	I. n. év	I. félév	I–III. n. év	I–IV. n. év	
Ipari termelés értéke ^{a)} , millió Ft	159 456	317 879	478 203		16 403 621
előző év azonos időszaka = 100,0	119,4	114,4	112,9		106,0
Ipari termelés értéke ^{b)} , millió Ft	128 823	257 924	386 498		14 862 683
előző év azonos időszaka = 100,0	122,4	118,0	116,5		105,1
Ipari értékesítés ^{b)} , millió Ft	253 855	417 695	573 995		16 241 339
előző év azonos időszaka = 100,0	95,8	96,8	99,3		100,7
Ezen belül: belföldi értékesítés, millió Ft	179 274	264 062	341 232		5 838 056
előző év azonos időszaka = 100,0	86,3	85,2	86,4		87,9
export, millió Ft	74 582	153 634	232 762		10 403 284
előző év azonos időszaka = 100,0	130,4	126,4	127,1		109,6
Építőipari termelés értéke ^{c)} , millió Ft	7 089	18 716	30 823		784 340
előző év azonos időszaka = 100,0	98,0	108,4	93,0		89,0
Épített lakások száma	170	271	378		8 147
előző év azonos időszaka = 100,0	133,9	108,4	81,3		61,6
Megszűnt lakások száma	38	135	194		1 573
előző év azonos időszaka = 100,0	76,0	148,4	148,1		104,0
Kiadott lakásépítési engedélyek száma	110	216	360		8 869
előző év azonos időszaka = 100,0	83,3	63,2	82,6		65,2
Élveszületések száma	1 198	2 326	3 635		65 539
előző év azonos időszaka = 100,0	89,2	93,0	97,1		96,2
Halálozások száma	1 702	3 267	4 695		95 657
előző év azonos időszaka = 100,0	99,4	101,6	99,0		99,2
Természetes szaporodás, fogyás (-)	-504	-941	-1 060		-30 118
előző év azonos időszaka = 100,0	136,6	132,2	106,2		106,4
A kereskedelmi szálláshelyek vendégéjszakáinak száma	178 549	424 866	825 106		15 567 461
előző év azonos időszaka = 100,0	100,9	94,2	89,4		98,2
Ebből: külföldiek	10 690	136 346	299 893		7 891 226
előző év azonos időszaka = 100,0	100,0	103,5	96,4		101,3
Beruházások teljesítményértéke, millió Ft	24 372	59 331	93 940		1 997 382
Alkalmazásban állók száma ^{d)}	108 424	111 118	111 915		2 691 124
előző év azonos időszaka = 100,0	98,5	98,1	97,6		99,9
Alkalmazásban állók havi bruttó átlagkeresete ^{d)} , Ft	175 482	175 169	175 053		210 104
előző év azonos időszaka = 100,0	100,3	103,5	104,8		104,4
Alkalmazásban állók havi nettó átlagkeresete ^{d) e)} , Ft	118 752	118 391	118 204		139 409
előző év azonos időszaka = 100,0	100,0	102,3	103,2		105,7
Alkalmazásban állók átlagos havi munkajövedelme ^{d)} , Ft	184 492	184 754	185 228		223 795
előző év azonos időszaka = 100,0	101,0	103,7	105,3		104,5

a) A 4 főnél többet foglalkoztató szervezetek telephely szerinti adatai, az indexek összehasonlító áron.– b) A 49 főnél többet foglalkoztató szervezetek székhely szerinti adatai, az indexek összehasonlító áron.– c) A 4 főnél többet foglalkoztató szervezetek székhely szerinti adatai, az indexek összehasonlító áron.– d) A 4 főnél többet foglalkoztató vállalkozások, létszámhatártól függetlenül a költségvetési szervek és a kijelölt nonprofit szervezetek székhely szerinti adatai.– e) Családi kedvezmény nélkül.

Gazdasági-társadalmi jelzőszámok II., 2011

Megnevezés	Hajdú-Bihar megyében				Országosan, I–III. n. év
	I. n. év	II. n. év	III. n. év	IV. n. év	
Foglalkoztatottak száma ^{a)} , ezer fő	180,4	190,4	195,3		3 855,9
előző év azonos időszaka = 100,0	102,6	104,0	104,2		100,9
Munkanélküliek száma ^{a)} , ezer fő	30,9	27,8	29,2		462,0
előző év azonos időszaka = 100,0	114,0	98,9	102,4		99,2
Gazdaságilag inaktív népesség száma ^{a)} , ezer fő	201,9	194,4	188,0		3 355,4
előző év azonos időszaka = 100,0	96,7	97,0	96,1		98,7
Munkanélküliségi ráta ^{a)} , %	14,6	12,8	13,0		10,7
Nyilvántartott álláskeresők száma az időszak végén	52 034	44 261	42 810		536 694
előző év azonos időpontja = 100,0	104,2	107,6	101,8		98,8
Álláskeresői járadékban részesültek száma az időszak végén	8 773	5 927	6 180		102 289
előző év azonos időpontja = 100,0	100,1	96,5	91,2		98,2
Álláskeresői segélyben részesültek száma az időszak végén	5 582	3 240	2 798		41 708
előző év azonos időpontja = 100,0	121,5	104,6	60,5		76,2
Szociális ellátásban részesültek száma az időszak végén ^{b)}	17 736	16 309	15 955		162 973
előző év azonos időpontja = 100,0	104,0	110,8	108,8		103,2

a) A KSH munkaerő-felmérése alapján.– b) Tartalmazza a rendelkezésre állási támogatásban, a rendszeres szociális segélyben és a bérpótló juttatásban részesülők számát, mely 2011. szeptember 1-jétől foglalkoztatást helyettesítő támogatás.

További információk, adatok (linkek):

[Részletes megyei adatok](#)

[stADAT-táblák](#)

[Módszertan](#)

Elérhetőségek:

Felelős szerkesztő: Malakucziné Póka Mária

További információ: Novák Géza

Telefon: (+36-52/529-809) geza.novak@ksh.hu

[Információs szolgálat](#), telefon: (+36-52/529-885, +36-52/529-829,
+36-52/529-804)