



# Statisztikai tájékoztató

## Budapest, 2011/3

### Tartalom

Összefoglaló .....	2
Gazdasági szervezetek .....	2
Beruházás .....	3
Ipar .....	3
Építőipar, lakásépítés .....	4
Turizmus .....	6
Foglalkoztatottság, keresetek .....	6
Táblázatok .....	8

[További információk, adatok \(linkek\)](#)

[Elérhetőségek](#)

## Összefoglaló

2011. I–III. negyedévében a kiemelt ágazatok teljesítménye alapján Budapest gazdaságát a legtöbb területen az országosnál kedvezőtlenebb folyamatok jellemezték. A fővárosi ipari szervezetek teljesítménye gyengébb volt az átlagosnál, míg az építőipari termelés visszaesése elmaradt az országostól. Az átadott lakások száma az országossal közel megegyezően, az új lakásépítési engedélyek száma viszont még drasztikusabban zuhant. A kereskedelmi szálláshelyek vendégforgalmának növekedése meghaladta az országos szintet. A fejlesztési ráfordítások – folyó áron számítva – lényegesen elmaradtak az egy évvel korábbtól.

Az átlagosnál jobban alakult a foglalkoztatottság, de a munkanélküliek száma nőtt, szemben az országos csökkenéssel. A munkaerő-piaci helyzet azonban még így is kedvezőbb az átlagosnál. Az alkalmazásban állók bruttó keresete az országosnál kisebb, nettó keresete viszont nagyobb mértékben nőtt.

## Gazdasági szervezetek

2011. szeptember 30-án Budapesten 416 ezer gazdasági szervezetet regisztráltak, 3,1%-kal (országosan 2,7%-kal) többet, mint egy évvel korábban. A gazdasági szervezetek kilenczete vállalkozás, fennmaradó részük költségvetési szerv, nonprofit, illetve MRP-szervezet volt.

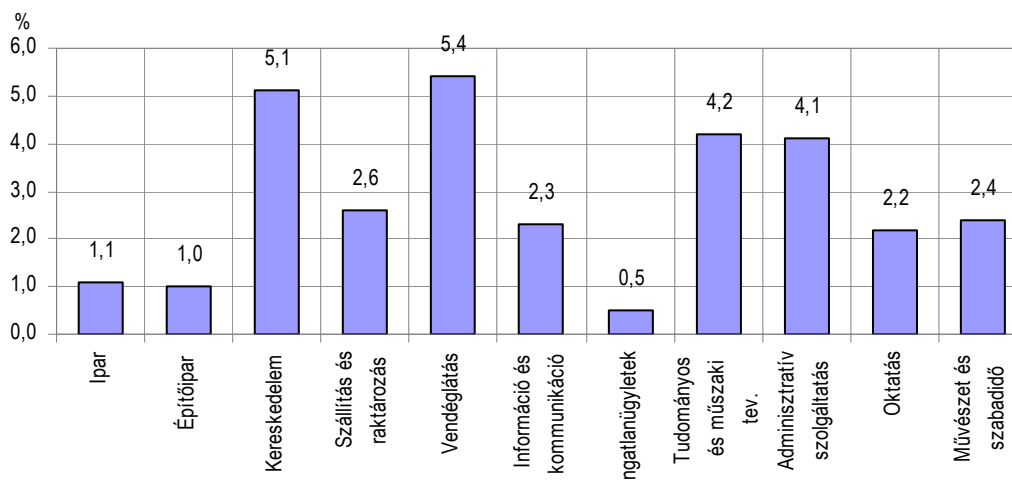
Gazdálkodási formánként tekintve a vállalkozások 62%-a társas, 38%-a egyéni vállalkozásként került a nyilvántartásokba (országosan 36, illetve 64%-a). A nagyobb arányt képviselő társas vállalkozások közül 155 ezret korlátolt felelősségű társaságként, 69 ezret betéti társaságként, több mint háromezret pedig részvénytársaságként regisztráltak.

A regisztrált egyéni vállalkozások száma a fővárosban meghaladta a 144 ezret, egyéni vállalkozói nyilvántartásban 44%-uk szerepelt.

Főtevékenység szerint a legtöbb fővárosi gazdasági szervezetet, 88 ezret az ingatlanügyletek, 69 ezret a tudományos és műszaki tevékenység ágban, valamint 62 ezret a kereskedelemben vettek nyilvántartásba. Számuk mindhárom területen növekedett a 2010. szeptemberi zárónaphoz képest, sorrendben 0,5; 4,2; valamint 5,1%-kal. Jelentősebb, 18–25 ezer szervezetet regisztráltak az információ és kommunikáció, az adminisztratív szolgáltatás, az építőipar, a művészet és szabadidő, valamint az ipar nemzetgazdasági ágakban is. Ezeket az ágakat is a növekedés jellemezte.

1. ábra

**A regisztrált gazdasági szervezetek számának változása főbb gazdasági áganként, 2011. szeptember 30. (előző év azonos időpontjához képest)**



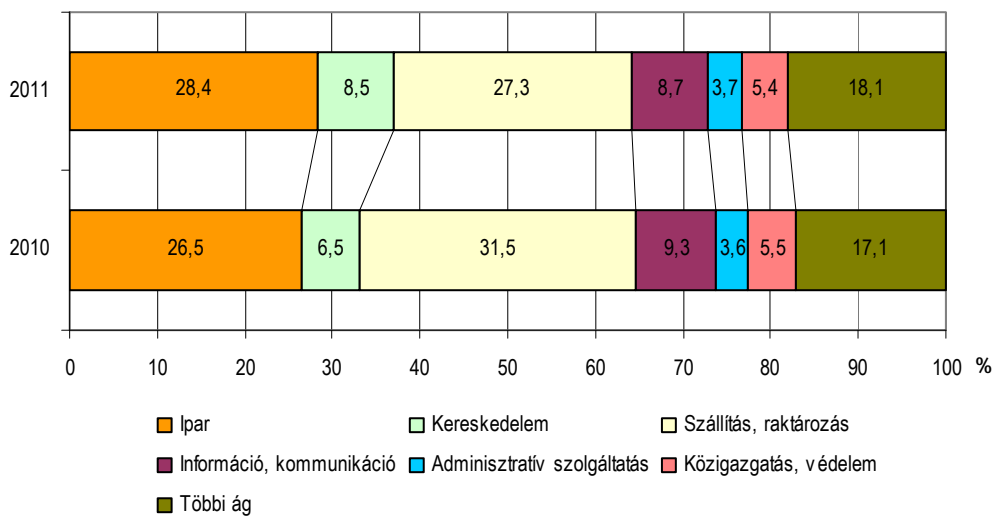
## Beruházás

A megfigyelt budapesti székhelyű szervezeteknél 2011. I–III. negyedévében az előzetes adatok szerint – folyó áron számolva – a fejlesztési ráfordítások 16%-kal maradtak el az egy évvel korábbtól. A visszaesés megegyezett az egy évvel korábbival. Az időszak folyamán megvalósult 754 milliárd forint értékű beruházás az ország összes beruházási ráfordításának 38%-át jelenti. A fővárosban egy lakosra 435 ezer forint értékű beruházás jutott, 235 ezer forinttal több, mint országosan.

A beruházási ráfordításokból legtöbbet – 28%-ot – az ipar fejlesztésére fordítottak, a kiadások 27%-a a szállítás, raktározás fejlesztésére irányult, további 8,7%-os részarányt képviselt az információ és kommunikáció területe. A jelentősebb részarányt képviselő ágak közül az iparra, a kereskedelemre és az adminisztratív szolgáltatásra nagyobb hányad jutott az egy évvel korábbinál.

2. ábra

### A beruházások teljesítményértékének megoszlása főbb gazdasági áganként, I–III. negyedév



2011 első kilenc hónapjában a beruházásokra felhasznált összegből építésre 54%-ot, gépekre, berendezésekre, járművekre 45%-ot fordítottak. A gépek 45%-át hazai gyártású termékek tették ki, 55%-a importból származott.

## Ipar

A legalább 5 főt foglalkoztató ipari vállalkozások Budapest területén működő telepein 2011. I–III. negyedévében a termelés az országos 6,0%-os növekedéstől elmaradva, 3,9%-kal bővült. Az itt előállított 2684 milliárd forint termelési érték az országos termelés 16%-át tette ki.

A budapesti székhelyű, legalább 50 főt foglalkoztató ipari szervezetek teljesítménye 2011. első három negyedévében 3,0%-os csökkenést mutatott (2010 megegyező időszakában még 7,6%-os bővülést mértek), szemben az országos 5,1%-os növekedéssel. A termelés volumene az első negyedévi 5,5%-os bővülés után a II. negyedévben 4,4; a harmadikban pedig 9,9%-kal csökkent.

A termelés szűkülése az összes ipari termelés több mint kilenctizedét adó feldolgozóipar 2,2%-os csökkenésének, valamint az energiaipar 15%-os visszaesésének következménye. A termelési értéküket tekintve legjelentősebb feldolgozóipari ágazatok közül a gép, berendezés gyártása 27, a gyógyszergyártás 3,9, az élelmiszeripar pedig 0,7%-kal növelte termelési volumenét, míg a számítógép, elektronikai, optikai termék gyártása 18%-kal csökkent.

## Az ipari termelés és értékesítés, 2011. I–III. negyedév

Ágazat, ágazatcsoport	Termelés, milliárd Ft	Volumenindex, előző év azonos időszaka = 100,0		
		termelés	belföldi	export- értékesítés
<b>Ipar, víz- és hulladék-gazdálkodás nélkül</b>	<b>3 732</b>	<b>97,0</b>	<b>79,0</b>	<b>104,2</b>
Ebből:				
Feldolgozóipar	3 428	97,8	92,6	101,6
élelmiszer, ital, dohánytermék gyártása	329	100,7	93,0	105,7
gyógyszergyártás	360	103,9	103,9	102,9
számítógép, elektronikai, optikai termék gyártása	522	82,2	64,3	82,4
gép, gépi berendezés gyártása	403	127,3	148,0	126,3
Villamosenergia-, gáz-, gőzellátás, légkondicionálás	284	84,8	67,2	226,3

Az értékesítés volumene a termelésnél nagyobb mértékben, 11%-kal csökkent az első három negyedévben, mivel az export 4,2%-os bővülése nem tudta ellensúlyozni a belföldi értékesítés 21%-os visszaesését. Az összes értékesítés első negyedévi 9,2%-os csökkenése a második negyedévben 11,5%-ra, a harmadikban pedig 12,4%-ra fokozódott. A belföldi értékesítés volumenének I. negyedévi 24%-os csökkenése a következő negyedévben 19%-ra, a harmadikban pedig 20%-ra mérséklődött. Az exportértékesítés az első negyedévben 18%-kal meghaladta az előző év azonos időszakában mértet, a második és harmadik negyedévben viszont 1,7; illetve 2,6%-kal elmaradt attól.

Az ipari értékesítés 72%-át adó feldolgozóiparban 2,0%-kal csökkent az értékesítés volumene a belföldi piacok 7,4%-os szűkülése és az exportpiacok 1,6%-os bővülése következtében, míg az energiaipar értékesítési volumene 29%-kal csökkent.

A feldolgozóipar belföldi értékesítésében legnagyobb súlyt képviselő ágazatok közül 2011. I–III. negyedévében egyedül a gyógyszergyártás tudta növelni értékesítését (3,9%-kal), miközben az élelmiszeriparban 7,0; a fa-, papír- és nyomdaiparban pedig 14%-kal csökkent a hazai eladások volumene.

A számítógép, elektronikai, optikai termék gyártása kivételével valamennyi, jelentős exportértékesítést felmutató feldolgozóipari ágazat növelni tudta külföldi eladásainak volumenét. Míg az előbbi exportértékesítése 18%-kal csökkent, az utóbbiak közül a gép, berendezés gyártásáé 26%-kal, a gyógyszergyártásé 2,9%-kal, az élelmiszeriparé 5,7%-kal bővült.

A budapesti székhelyű iparban alkalmazásban állók száma 2011 első kilenc hónapjában 1,6%-kal csökkent, a termelékenység – az egy alkalmazásban állóra jutó termelés volumene alapján számítva – pedig 1,4%-kal maradt el a 2010 azonos időszakitól. A feldolgozóiparban 0,5; míg az energiaiparban 14%-kal romlott a termelékenység.

## Építőipar, lakásépítés

A budapesti székhelyű, legalább 5 főt foglalkoztató építőipari vállalkozások termelési értéke 2011. I–III. negyedévében összesen 302,8 milliárd forint volt. Az I. negyedév 14%-os visszaesése a II. negyedévben 10%-ra, a harmadikban pedig 1,2%-ra mérséklődött, így az időszak során létrehozott termelési érték összehasonlító áron 7,6%-kal maradt el az egy évvel korábbtól. Országosan az építőipari termelés ebben a körben 11%-kal esett, így a megfigyelt

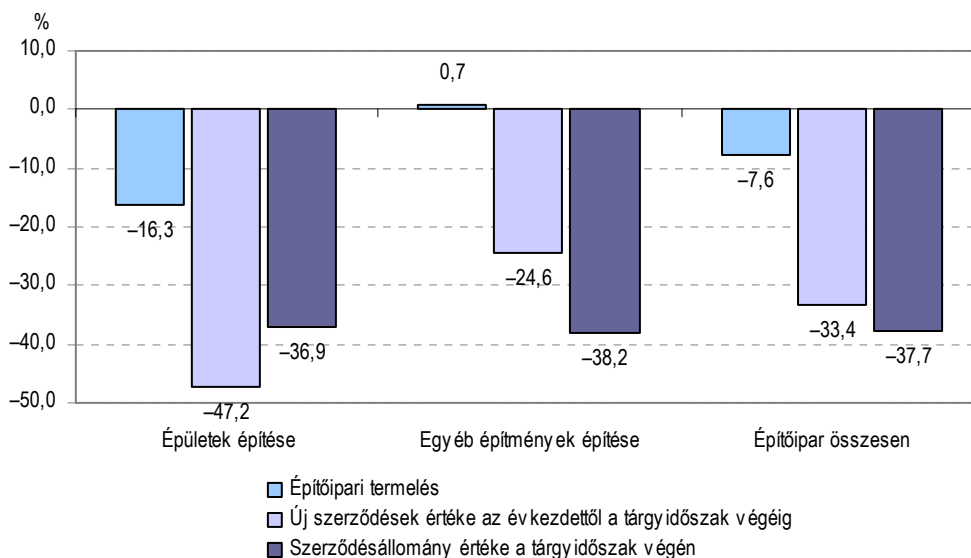
fővárosi székhelyű vállalkozások részesedése az országos termelési értékből 37%-ról 39%-ra nőtt.

Az építőipari termelés a két építményfőcsoportban ellentétesen alakult. Az építési-szerelési munkák 56%-át kitevő egyéb építmények volumene 0,7%-kal nőtt, miközben az épületek építése főcsoport teljesítménye, néhány nagy értékű kereskedelmi, illetve ipari épületen végzett munka befejeződése miatt 16%-kal csökkent.

A budapesti székhelyű építőipari vállalkozások az év első kilenc hónapjában harmadával kisebb értékű új szerződést kötöttek, mint egy évvel korábban. Ezen belül az épületek építésére vonatkozó új szerződések volumene csaknem felére esett vissza, az egyéb építmények építésére kötöttek pedig negyedével csökkentek, az előző év azonos időszakában néhány nagy értékű kereskedelmi, egészségügyi, ipari épületre és gyorsforgalmi útra kötött szerződés miatti magasabb bázis következtében. Az időszak végi építőipari szerződésállomány 38%-kal csökkent, ezen belül az épületeké 37, az egyéb építményeké 38%-kal.

3. ábra

**Az építőipari tevékenység volumenének változása, 2011. I–III. negyedév (előző év azonos időszakához képest)**



Budapesten 2011. I–III. negyedévében folytatódott a lakásépítések számának drasztikus csökkenése; ebben az időszakban 2597 lakás kapott használatbavételi engedélyt, 40%-kal kevesebb, mint tavaly ilyenkor. A visszaesés országosan 38% volt, így a fővárosban átadott lakások országon belüli 32%-os részesedése az előző évihez képest egy százalékpontos csökkenést jelent.

Az év első kilenc hónapjában az építésügyi szakhatóságok 2016 új lakás építésére adtak engedélyt, 62%-kal kevesebbre, mint tavaly ilyenkor. Az építési engedélyek számának visszaesése az ország egészében ennél jóval kisebb (35%) mértékű volt.

A lakásépítések számának csökkenése a két meghatározó szerepet játszó építetói kört – a vállalkozói szektort és a természetes személyeket – egyaránt érintette: 45, illetve 22%-kal kevesebb lakást építettek, mint 2010 azonos időszakában. Az új lakások túlnyomó részét, közel nyolctizedét továbbra is értékesítésre szánták, csaknem minden ötödiket pedig saját használatra építették.

## Turizmus

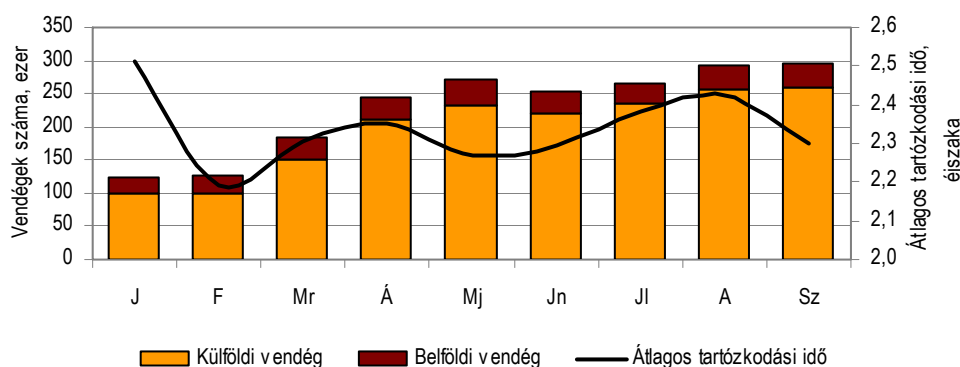
A főváros kereskedelmi szálláshelyein az év első kilenc hónapjában 2 millió 58 ezer vendég 4 millió 807 ezer vendégéjszakát töltött el, 5,0%-kal, illetve 2,6%-kal többet, mint egy évvel korábban. (Országosan 0,7%-kal több vendég 1,8%-kal kevesebb vendégéjszakára maradt.)

A vendégforgalom élénkülése főként az összes vendég 86%-át kitevő külföldiek számának 5,4%-os emelkedéséből adódott, a belföldi vendégek száma ennél szerényebb mértékben, 2,6%-kal bővült. A vendégek száma – augusztus kivételével – minden hónapban meghaladta az egy évvel korábban mértet. A szállodákban megszálló vendégek száma 7,3%-kal nőtt.

A külföldiek által eltöltött vendégéjszakák száma 2,8%-kal, míg a belföldiek vendégéjszakáinak száma 2,0%-kal emelkedett. Az Európai Unió országaiból érkezett vendégek – akikhez a külföldiek vendégéjszakáinak 63%-a köthető – 2 millió 620 ezer vendégéjszakát töltöttek el a budapesti szálláshelyeken, 0,9%-kal többet, mint 2010 január–szeptemberében. Az átlagos tartózkodási idő mind a külföldi, mind a belföldi vendégek esetében csökkent.

4. ábra

**A kereskedelmi szálláshelyek vendégforgalma, 2011**



## Foglalkoztatottság, keresetek

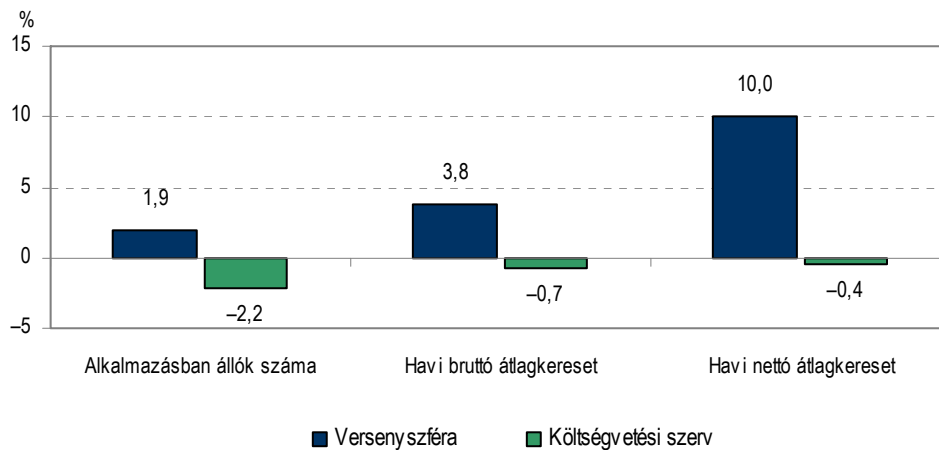
A KSH által a 15–74 éves korú népesség körében végzett – a Nemzetközi Munkaügyi Szervezet (ILO) kritériumait alkalmazó – reprezentatív munkaerő-felmérés adatai szerint 2011. III. negyedévében Budapesten 821 ezer fő volt jelen a munkaerőpiacon, a megfelelő korú népesség 61%-a. A foglalkoztatottak száma 741 ezer, a munkanélkülieké 80 ezer fő volt. Az előbbiek száma 11 ezer fővel (1,5%-kal), az utóbbiaké 2100 fővel (2,8%-kal) több, mint egy évvel korábban. A foglalkoztatási arány (55,2%) a fővárosban változatlanul jóval nagyobb, a munkanélküliségi ráta (9,7%) pedig kisebb volt, mint országosan (50,3, illetve 10,7%).

2011. január–szeptemberében a legalább 5 főt foglalkoztató budapesti székhelyű vállalkozásoknál, valamint költségvetési szerveknél és nonprofit szervezeteknél átlagosan 953 ezren álltak alkalmazásban, 1,2%-kal többen, mint az előző év azonos időszakában. A fizikai és a szellemi foglalkozásúak körében hasonló volt a növekedés mértéke.

A vizsgált időszakban a fővárosban a főbb gazdasági ágaknál (a szállítás, raktározás és a közigazgatás kivételével) nőtt az alkalmazásban állók száma. A legnagyobb foglalkoztatónak számító iparban 1,7%-kal dolgoztak többen az előző év azonos időszakához képest.

A versenyszférában 1,9%-kal dolgoztak többen, mint egy évvel korábban, míg a költségvetés területén 2,2%-kal csökkent az alkalmazásban állók száma.

**Az alkalmazásban állók számának és átlagkeresetének változása, 2011. I–III. negyedév (előző év azonos időszakához képest)**



A megfigyelt budapesti székhelyű szervezeteknél alkalmazásban állók havi bruttó átlagkeresete 2011. január–szeptemberben 267 100 forint volt, 2,9%-kal több 2010 azonos időszakáénál. A keresetnövekedés mértéke 1,5 százalékponttal elmaradt az országos átlagtól. A szellemi munkakörben foglalkoztatottak havonta átlagosan bruttó 336 500, a fizikai foglalkozásúak 158 300 forintot kerestek, 2,9%-kal meghaladva az egy évvel korábbit.

A versenyszférában alkalmazásban állók havi bruttó átlagkeresete 2011 első kilenc hónapjában 277 500 forint volt, 3,8%-kal több, mint az előző év azonos időszakában. A költségvetés területén – a 2010. évi eseti kiegészítés januári és márciusi kifizetése miatt – 0,7,%-kal, 244 200 forintra csökkent a bruttó átlagkereset.

A családi kedvezmény figyelembe vétele nélkül számított havi nettó átlagkereset a vizsgált időszakban 173 500 forint volt, 7,3 százalékkal nagyobb az előző év azonos időszakában mérténél. A versenyszférában ennél 7100 forinttal több, a költségvetési szerveknél pedig 16 100 forinttal kevesebb volt az átlagkereset.

A nemzetgazdasági szintű átlagos havi munkajövedelem egy év alatt 2,9%-kal, 285 200 forintra emelkedett. A munkajövedelemen belül az egyéb munkajövedelem aránya 6,3%-ot tett ki. A növekedés a versenyszférában bekövetkezett 4,1%-os emelkedés eredménye, a költségvetési szerveknél alkalmazásban állók munkajövedelme 1,2%-kal maradt el az egy évvel korábbitól.

## Táblázatok

### Összehasonlító adatok (megye – régió – ország)

2011. I–III. negyedév

Megnevezés	Budapest	Pest megye	Közép- Magyarország	Ország
<b>Lakónépesség</b>				
Népesség száma, ezer fő <sup>a)</sup>	1 734	1 238	2 971	9 986
Népesség indexe	100,7	100,6	100,7	99,7
<b>Ipar</b>				
Termelés volumenindexe <sup>b)</sup>	103,9	105,9	104,6	106,0
Egy lakosra jutó termelési érték <sup>b)</sup> , ezer Ft	1 548,1	1 210,4	1 407,4	1 642,7
Termelés volumenindexe <sup>c)</sup>	97,0	107,1	99,0	105,1
Értékesítés volumenindexe <sup>c)</sup>	89,0	105,2	91,6	100,7
Ezen belül: belföldi	79,0	89,4	80,2	87,9
export	104,2	117,8	107,0	109,6
Értékesítésből az export aránya, %	46,6	62,4	49,5	64,1
<b>Építőipar</b>				
Építőipari termelés volumenindexe <sup>d)</sup>	92,4	92,3	92,3	89,0
Egy lakosra jutó termelési érték <sup>d)</sup> , ezer Ft	174,7	74,1	132,8	78,5
<b>Turizmus</b>				
Vendégek száma, ezer	2 058,3	289,2	2 347,5	5 947,5
Vendégek számának indexe	105,0	108,9	105,4	100,7
Vendégéjszakák száma, ezer	4 807,0	543,4	5 350,3	15 567,5
Vendégéjszakák számának indexe	102,6	106,1	103,0	98,2
<b>Regisztrált vállalkozások<sup>e)</sup></b>				
Regisztrált vállalkozások száma	378 260	177 706	555 966	1 638 232
1000 lakosra jutó vállalkozás	218	144	187	164
<b>Beruházás</b>				
Teljesítményérték, millió Ft	753 906	162 137	916 043	1 997 382
Egy lakosra jutó teljesítményérték, ezer Ft	434,9	131,0	308,3	200,0
<b>Gazdasági aktivitás<sup>f)</sup></b>				
Aktivitási arány, %	61,2	57,2	59,5	56,3
Foglalkoztatási arány, %	55,2	52,8	54,2	50,3
Munkanélküliségi ráta, %	9,7	7,8	8,9	10,7
<b>Alkalmazásban állók száma és keresete<sup>g)</sup></b>				
Alkalmazásban állók				
száma, ezer fő	952,9	260,5	1 213,4	2 691,1
számának indexe	101,2	101,6	101,3	99,9
havi bruttó átlagkeresete, Ft	267 128	189 098	250 788	210 104
havi bruttó átlagkeresetének indexe	102,9	104,0	103,0	104,4
havi nettó átlagkeresete <sup>h)</sup> , Ft	173 547	126 928	163 784	139 409
havi nettó átlagkeresetének indexe <sup>h)</sup>	107,3	104,3	106,8	105,7
<b>Lakásépítés</b>				
Épített lakás	2 597	1 814	4 411	8 147
Épített lakások indexe	60,1	57,6	59,0	61,6
Tízezer lakosra jutó épített lakások száma	15,0	14,7	14,8	8,2

a) 2011. január 1-jén.– b) A 4 főnél többet foglalkoztató szervezetek telephely szerinti adatai.– c) A 49 főnél többet foglalkoztató szervezetek székhely szerinti adatai.– d) A 4 főnél többet foglalkoztató szervezetek székhely szerinti adatai.– e) Az országos adatok a külföldön működőkkel együtt.– f) A KSH munkaerő-felmérése alapján, III. negyedévi adatok.– g) A 4 főnél többet foglalkoztató vállalkozások, létszámhatártól függetlenül a költségvetési szervek és a kijelölt nonprofit szervezetek székhely szerinti adatai.– h) Családi kedvezmény nélkül.

Index: előző év azonos időszaka (időpontja) = 100,0.



## Gazdasági-társadalmi jelzőszámok I., 2011

Megnevezés	Budapesten				Országosan, I–III. n. év
	I. n. év	I. félév	I–III. n. év	I–IV. n. év	
Ipari termelés értéke <sup>a)</sup> , millió Ft	954 719	1 821 273	2 683 898		16 403 621
előző év azonos időszaka = 100,0	111,2	107,0	103,9		106,0
Ipari termelés értéke <sup>b)</sup> , millió Ft	1 340 073	2 543 125	3 731 741		14 862 683
előző év azonos időszaka = 100,0	105,5	100,6	97,0		105,1
Ipari értékesítés <sup>b)</sup> , millió Ft	1 711 856	3 182 326	4 681 239		16 241 339
előző év azonos időszaka = 100,0	90,8	89,7	89,0		100,7
Ezen belül: belföldi értékesítés, millió Ft	914 021	1 700 269	2 498 661		5 838 056
előző év azonos időszaka = 100,0	75,7	78,3	79,0		87,9
export, millió Ft	797 835	1 482 057	2 182 578		10 403 284
előző év azonos időszaka = 100,0	117,6	107,8	104,2		109,6
Építőipari termelés értéke <sup>c)</sup> , millió Ft	68 988	177 078	302 846		784 340
előző év azonos időszaka = 100,0	85,9	88,3	92,4		89,0
Épített lakások száma	1 288	1 666	2 597		8 147
előző év azonos időszaka = 100,0	85,4	64,2	60,1		61,6
Megszűnt lakások száma	76	168	282		1 573
előző év azonos időszaka = 100,0	52,4	60,0	64,8		104,0
Kiadott lakásépítési engedélyek száma	550	1 273	2 016		8 869
előző év azonos időszaka = 100,0	24,2	33,9	38,2		65,2
Élvezületek száma	3 902	7 665	11 876		65 539
előző év azonos időszaka = 100,0	92,2	93,2	96,0		96,2
Halálozások száma	5 874	11 089	16 297		95 657
előző év azonos időszaka = 100,0	106,7	102,9	100,8		99,2
Természetes szaporodás, fogyás (–)	–1 972	–3 424	–4 421		–30 118
előző év azonos időszaka = 100,0	155,3	134,2	116,3		106,4
A kereskedelmi szálláshelyek vendégéjszakáinak száma	1 016 488	2 786 924	4 806 971		15 567 461
előző év azonos időszaka = 100,0	104,2	107,1	102,6		98,2
Ebből: külföldiek	837 107	2 395 481	4 173 558		7 891 226
előző év azonos időszaka = 100,0	103,2	107,3	102,8		101,3
Beruházások teljesítményértéke, millió Ft	194 478	465 777	753 906		1 997 382
Alkalmazásban állók száma <sup>d)</sup>	950 827	951 934	952 908		2 691 124
előző év azonos időszaka = 100,0	101,5	101,3	101,2		99,9
Alkalmazásban állók havi bruttó átlagkeresete <sup>d)</sup> , Ft	268 085	269 647	267 128		210 104
előző év azonos időszaka = 100,0	101,4	102,4	102,9		104,4
Alkalmazásban állók havi nettó átlagkeresete <sup>d) e)</sup> , Ft	174 849	175 355	173 547		139 409
előző év azonos időszaka = 100,0	106,6	107,3	107,3		105,7
Alkalmazásban állók átlagos havi munkajövedelme <sup>d)</sup> , Ft	283 951	288 023	285 228		223 795
előző év azonos időszaka = 100,0	101,6	102,4	102,9		104,5

a) A 4 főnél többet foglalkoztató szervezetek telephely szerinti adatai, az indexek összehasonlító áron.– b) A 49 főnél többet foglalkoztató szervezetek székhely szerinti adatai, az indexek összehasonlító áron.– c) A 4 főnél többet foglalkoztató szervezetek székhely szerinti adatai, az indexek összehasonlító áron.– d) A 4 főnél többet foglalkoztató vállalkozások, létszámhatártól függetlenül a költségvetési szervek és a kijelölt nonprofit szervezetek székhely szerinti adatai.– e) Családi kedvezmény nélkül.

## Gazdasági-társadalmi jelzőszámok II., 2011

Megnevezés	Budapesten				Országosan, III. n. év
	I. n. év	II. n. év	III. n. év	IV. n. év	
Foglalkoztatottak száma <sup>a)</sup> , ezer fő	727,8	735,9	741,1		3 855,9
előző év azonos időszaka = 100,0	99,7	100,8	101,5		100,9
Munkanélküliek száma <sup>a)</sup> , ezer fő	75,8	79,3	79,7		462,0
előző év azonos időszaka = 100,0	103,1	111,8	102,8		99,2
Gazdaságilag inaktív népesség száma <sup>a)</sup> , ezer fő	535,7	524,8	521,5		3 355,4
előző év azonos időszaka = 100,0	101,7	98,1	98,5		98,7
Munkanélküliségi ráta <sup>a)</sup> , %	9,4	9,7	9,7		10,7
Nyilvántartott álláskeresők száma az időszak végén	51 724	48 521	47 652		536 694
előző év azonos időpontja = 100,0	108,1	105,5	103,5		98,8
Álláskeresői járadékban részesültek száma az időszak végén	16 232	15 327	15 685		102 289
előző év azonos időpontja = 100,0	80,9	83,7	95,8		98,2
Álláskeresői segélyben részesültek száma az időszak végén	6 531	5 367	4 443		41 708
előző év azonos időpontja = 100,0	107,9	90,0	76,3		76,2
Szociális ellátásban részesültek száma az időszak végén <sup>b)</sup>	9 372	9 064	9 195		162 973
előző év azonos időpontja = 100,0	158,6	143,6	130,0		103,2

a) A KSH munkaerő-felmérése alapján.– b) Tartalmazza a rendelkezésre állási támogatásban, a rendszeres szociális segélyben és a bérpótló juttatásban részesülők számát, mely 2011. szeptember 1-jétől foglalkoztatást helyettesítő támogatás.

## További információk, adatok (linkek):

[Részletes megyei adatok  
stADAT-táblák](#)

[Módszertan](#)

**Elérhetőségek:**

Felelős szerkesztő: Szabó István főosztályvezető

További információ: Vida Judit

Telefon: (+36-1) 345-1293, [Judit.Vida@ksh.hu](mailto:Judit.Vida@ksh.hu)

[Információs szolgálat](#), telefon: (+36-1) 345-6789